

KOMENTÁŘ

14. 6. 2021

Pohyb obyvatelstva v hl. m. Praze v 1. čtvrtletí 2021

Hl. m. Praha je dlouhodobě po Středočeském kraji druhým nejlidnatějším krajem Česka. V 1. čtvrtletí roku 2021 vzrostl počet obyvatel v Praze podle předběžných výsledků o 1 990 osob na celkových 1 337 074 obyvatel. Za nárůstem počtu obyvatel stál přírůstek stěhováním (o 3 119 osob), přirozenou měnou ubylo 1 129 osob. V porovnání s 1. čtvrtletím roku 2020 došlo k meziročnímu nárůstu migračního i celkového přírůstu, počtu zemřelých, přistěhovalých, vystěhovalých a živě narozených. Meziroční pokles byl zaznamenán u přirozeného přírůstu a počtu sňatků a rozvodů.

K 31. březnu 2021 žilo v Praze podle předběžné statistické bilance **1 337 074 obyvatel**, z nichž bylo 51,0 % žen. Během 1. čtvrtletí 2021 **se počet obyvatel Prahy zvýšil o 1 990 osob**, což bylo o 829 osob více než ve stejném období předchozího roku. Na nárůstu se více podíleli muži, jejichž počet se zvýšil o 1 273, zatímco žen přibýlo 717. K nárůstu počtu obyvatel během 1. čtvrtletí 2021 došlo u 2 ze 14 krajů Česka. Kromě hl. m. Prahy zaznamenal nárůst ještě Středočeský kraj (o 2 882 osob). V přepočtu na tisíc obyvatel činil nárůst v hl. m. Praze 6,0 osob, ve Středočeském kraji to bylo 8,4 osob.

Tabulka 1: Obyvatelstvo hl. m. Prahy za 1. čtvrtletí (absolutně, relativně, meziroční změny)

Ukazatel	Počet absolutně (1. čtvrtletí)			Počet na 1 000 obyvatel	
	2020	2021 ^{p)}	Rozdíl 2021 ^{p)} -2020	2020	2021 ^{p)}
Sňatky	515	362	-153	1,6	1,1
Rozvody	696	533	-163	2,1	1,6
Živě narození	3 561	3 583	22	10,8	10,9
z toho mimo manželství ¹⁾	1 452	1 508	56	40,8	42,1
Zemřelí	3 329	4 712	1 383	10,1	14,3
z toho do 1 roku ²⁾	4	5	1	1,1	1,4
Přistěhovalí	9 685	12 447	2 762	29,4	37,8
Vystěhovalí	8 756	9 328	572	26,6	28,3
Přirozený přírůstek	232	-1 129	-1 361	0,7	-3,4
Přírůstek stěhováním	929	3 119	2 190	2,8	9,5
z toho s ostatními regiony ČR	-1 052	-1 367	-315	-3,2	-4,2
z toho se zahraničím	1 981	4 486	2 505	6,0	13,6
Celkový přírůstek	1 161	1 990	829	3,5	6,0
Počet obyvatel k 31. 3.	1 325 438	1 337 074	11 636	x	x
Střední stav obyvatelstva	1 324 643	1 335 826	11 183	x	x

Poznámky:

^{p)} za rok 2021 se jedná o předběžné údaje; údaje z roku 2020 jsou definitivní

¹⁾ relativní údaj udává podíl živě narozených dětí mimo manželství (v %)

²⁾ relativní údaj je na 1 000 živě narozených

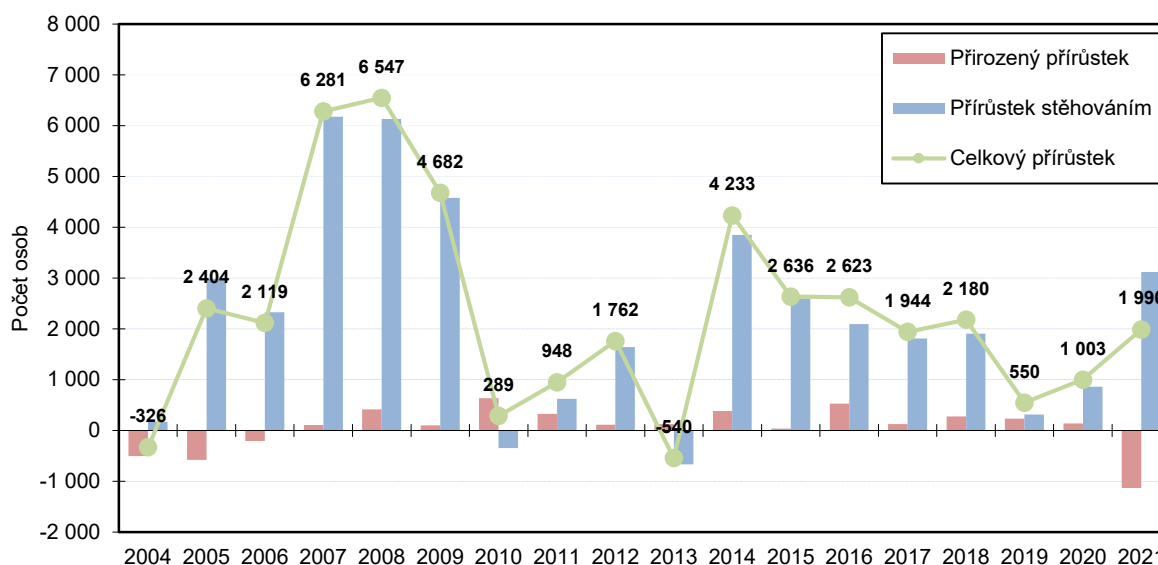
Celkový populační přírůstek Prahy zajistilo v 1. čtvrtletí 2021 **stěhování**, díky němuž přibýlo v kraji 3 119 obyvatel (meziroční nárůst o 235,7 %). Na přírůstu stěhováním se podílelo výhradně stěhování se zahraničím, odkud se do Prahy přistěhovalo o 4 486 osob více, než se z ní vystěhovalo, což bylo meziročně o 126,5 % více. Naopak stěhováním s ostatními regiony Česka ztratila Praha 1 367 osob, což

KOMENTÁŘ

byla ztráta meziročně vyšší o 315 osob. V 1. čtvrtletí 2021 se do Prahy přistěhovalo celkem 12 447 osob, což bylo o 28,5 % více než ve stejném období loňského roku. Vystěhovalých osob z Prahy bylo 9 328, což představovalo meziroční nárůst o 6,5 %.

Přirozenou měnou v 1. čtvrtletí 2021 klesl počet obyvatel o 1 129 osob. Přirozený přírůstek tak byl ve srovnání se stejným obdobím předchozího roku nižší o 1 361 osob. Během 1. čtvrtletí 2021 přišlo na svět 3 583 dětí (meziročně o 0,6 % více) a zemřelo celkem 4 712 osob (meziročně o 41,5 % více).

Obrázek 1: Přirozený, migrační a celkový přírůstek v hl. m. Praze v 1. čtvrtletí



Při relativním vyjádření jednotlivých složek pohybu obyvatel (tj. v přepočtu na tisíc obyvatel) se Praha zařadila v 1. čtvrtletí 2021 na přední pozici mezi kraji. Na tisíc obyvatel vykázala Praha nejvyšší počet živě narozených dětí (10,9 ‰), nejnižší počet zemřelých (14,3 ‰) a nejnižší přirozený úbytek (-3,4 ‰). Dále Praha zaznamenala ze všech krajů nejvyšší počet přistěhovalých (37,8 ‰) a vystěhovalých (28,3 ‰) osob, a druhý nejvyšší přírůstek stěhováním (9,5 ‰) a celkový přírůstek (6,0 ‰).

Počet sňatků v Praze v 1. čtvrtletí 2021 byl 362, oproti stejnému období předchozího roku se jednalo o pokles (o 29,7 %). Počet uzavřených manželství v přepočtu na tisíc obyvatel dosáhl hodnoty 1,1 a byl čtvrtý nejvyšší mezi kraji. **Počet rozvodů** dosáhl v 1. čtvrtletí 2021 hodnoty 533, což bylo meziročně méně o 23,4 %. Ve srovnání s ostatními kraji byl počet rozvodů na tisíc obyvatel v Praze nejnižší (1,6 ‰).

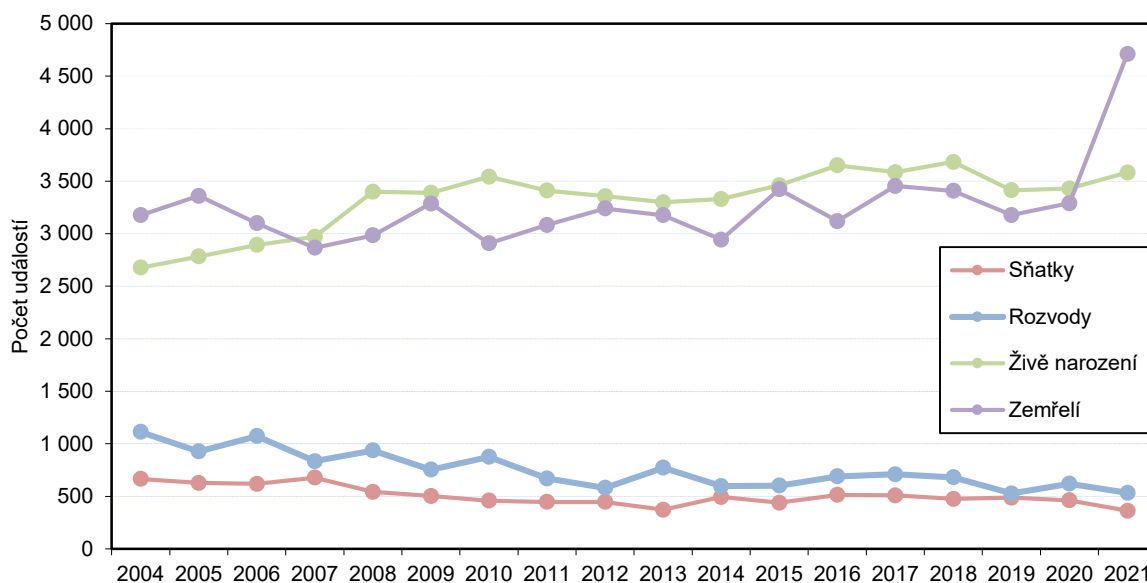
KOMENTÁŘ

Obrázek 2: Saldo stěhování s ostatními regiony Česka a se zahraničím v hl. m. Praze v 1. čtvrtletí



Podíl dětí narozených mimo manželství se v Praze meziročně zvýšil na 42,1 % (za 1. čtvrtletí roku 2020 to bylo 41,4 %), stále zůstal pod průměrem Česka (48,8 %). Mezi kraji se jednalo o nejnižší hodnotu. Z celkového počtu 3 583 živě narozených dětí tvořily prvorozené děti 53,5 %, druhorozených bylo 36,1 % a děti třetího a vyššího pořadí se na všech živě narozených dětech podílely z 10,3 %.

Obrázek 3: Sňatky, rozvody, živě narození a zemřelí v hl. m. Praze v 1. čtvrtletí



KOMENTÁŘ

Nejlidnatější **městskou částí** Prahy k 31. březnu 2021 byla Praha 4 se 131 692 obyvateli. Mezi městské části s nejvyšším počtem obyvatel patřila dále Praha 10 (113 395 osob), Praha 6 (107 709 obyvatel), Praha 8 (106 165 osob) a Praha 5 (89 642 obyvatel).

Městskou částí s nejnižším počtem obyvatel k 31. březnu 2021 byla Praha-Nedvězí se 333 osobami. Mezi další městské části s nejmenším počtem obyvatel patřila Praha-Královice (417 osob), Praha-Přední Kopanina (692 obyvatel), Praha-Benice (714 osob) a Praha-Lochkov (844 obyvatel).

Z celkového počtu 57 městských částí byl v 1. čtvrtletí 2021 zaznamenán celkový přírůstek počtu obyvatel u 38 městských částí, naopak v devatenácti městských částech došlo k úbytku počtu obyvatel. Nejvyšší celkový přírůstek zaznamenaly městské části Praha 9 (431 obyvatel), Praha 2 (315 obyvatel), Praha 1 (285 obyvatel), Praha 5 (237 obyvatel) a Praha 7 (198 obyvatel). Naopak nejvyšší celkový úbytek zaznamenaly městské části Praha 4 (-171 obyvatel), Praha 11 (-110 obyvatel), Praha 3 (-102 obyvatel), Praha 12 (-64 obyvatel) a Praha 13 (-61 obyvatel).

Během 1. čtvrtletí 2021 byl u 43 městských částí počet přistěhovaných vyšší než počet vystěhovaných, naopak u 11 městských částí byl migrační přírůstek záporný a ve třech městských částech byl počet přistěhovaných a vystěhovaných shodný. Migraci získaly nejvíce obyvatel městské části Praha 9 (465 osob), Praha 2 (366 obyvatel), Praha 10 (340 osob), Praha 1 (290 osob) a Praha 5 (236 obyvatel). Naopak nejvyšší migrační ztráty zaznamenaly městské části Praha 3 (-91 obyvatel), Praha 13 (-83 obyvatel), Praha-Klánovice (-30 obyvatel), Praha-Čakovice (-29 obyvatel) a Praha 21 (-25 obyvatel).

U 23 městských částí Prahy byl v 1. čtvrtletí 2020 počet živě narozených dětí vyšší než počet zemřelých osob, u 31 městských částí byl přirozený přírůstek záporný a u tří městských částí byl počet živě narozených dětí a zemřelých stejný. Nejvyšší přirozený přírůstek byl zaznamenán v Praze 22 (25 osob), Praze 13 (22 osob), Praze 18 (18 osob), Praze-Čakovicích (14 osob) a Praze-Újezdu (10 osob). Naopak nejvyšší přirozený úbytek byl zaznamenán v Praze 4 (-286 obyvatel), Praze 10 (-224 obyvatel), Praze 8 (-179 obyvatel), Praze 11 (-160 obyvatel) a Praze 12 (-96 obyvatel).

Metodická poznámka:

Veškeré zpracovávané údaje se týkají obyvatel, kteří mají na území hl. m. Prahy trvalé bydliště, a to bez ohledu na státní občanství. Od roku 2001 (v návaznosti na sčítání lidu, domů a bytů 2001) údaje zahrnují i cizince s vízy nad 90 dnů (podle zákona č. 326/1999 Sb., o pobytu cizinců), a taktéž cizince s přiznaným azylem (podle zákona č. 325/1999 Sb., o azylu). Od 1. 5. 2004, v návaznosti na tzv. Euronovelu zákona č. 326/1999 Sb., o pobytu cizinců, se údaje týkají občanů zemí EU s přechodným pobytem na území hl. m. Prahy a občanů třetích zemí s dlouhodobým pobytem. Údaje zohledňují rovněž události (sňatky, narození, úmrtí) občanů s trvalým pobytem na území hl. m. Prahy, které nastaly v cizině.

Veškeré údaje za rok 2021 jsou předběžné.

Více informací naleznete v publikaci [Stav a pohyb obyvatelstva v ČR - 1. čtvrtletí 2021](#)

KOMENTÁŘ

Kontakt:

Mgr. Martin Slaviček

Oddělení informačních služeb Krajské správy ČSÚ v hl. m. Praze

Tel.: 705 698 132

E-mail: martin.slavicek@czso.cz