

KOMENTÁŘ

22. 3. 2021

Pohyb obyvatelstva v hl. m. Praze v roce 2020

Počet obyvatel v hl. m. Praze vzrostl během roku 2020 podle předběžných údajů o 10 807 osob na celkových 1 335 084 obyvatel. Celkový přírůstek byl nejnižší od roku 2016, oproti roku 2019 představoval jeho pokles 30,9 %. Na nárůstu se podílel především přírůstek stěhováním, který činil 9 715 osob. Stěhováním se zahraničím Praha získala 11 472 osob, s ostatními regiony Česka naopak ztratila 1 757 osob. Přirozenou měnou přibylo 1 092 osob. Přirozený přírůstek meziročně klesl o 60,4 %. Hlavní podíl na tom měl meziroční nárůst počtu zemřelých o 11,8 %, meziroční snížení počtu živě narozených dosáhlo 1,5 %. Přírůstek stěhováním byl ve srovnání s rokem 2019 nižší o 24,6 %, přírůstek stěhováním se zahraničím meziročně klesl o 22,6 %. Mírný pokles zaznamenal počet přistěhovalých (o 4,1 %), naopak vzrostl počet vystěhovalých (o 4,9 %). Meziročně výrazně ubylo sňatků (o 20,3 %), mírně se snížil i počet rozvodů (o 4,0 %).

K 31. prosinci 2020 bylo v Praze evidováno podle předběžné statistické bilance **1 335 084 obyvatel**, z nichž bylo 51,0 % žen. V průběhu roku 2020 **se počet obyvatel Prahy zvýšil o 10 807 osob**, což bylo o 30,9 % méně než v předchozím roce. Na nárůstu se více podíleli muži, jejichž počet se zvýšil o 6 368, zatímco žen přibylo 4 439. K nárůstu počtu obyvatel během roku 2020 došlo u 5 ze 14 krajů Česka. Praha zaznamenala druhý nejvyšší nárůst v absolutním i relativním vyjádření (na tisíc obyvatel). Nejvíce se zvýšil počet obyvatel ve Středočeském kraji (o 12 856 obyvatel) a po hl. m. Praze v Jihomoravském kraji (o 3 338 obyvatel).

Tabulka 1: Obyvatelstvo hl. m. Prahy za 1.–4. čtvrtletí (absolutně, relativně, meziroční změny)

Ukazatel	Počet absolutně			Počet na 1 000 obyvatel	
	2019	2020 ^{p)}	Rozdíl 2020 ^{p)} -2019	2019	2020 ^{p)}
Sňatky	6 841	5 455	-1 386	5,2	4,1
Rozvody	2 743	2 633	-110	2,1	2,0
Živě narození	14 933	14 713	-220	11,4	11,1
z toho mimo manželství ¹⁾	6 025	5 966	-59	40,3	40,5
Zemřelí	12 178	13 621	1 443	9,3	10,3
z toho do 1 roku ²⁾	30	26	-30	2,0	1,8
Přistěhovalí	42 328	40 582	-1 746	32,2	30,6
Vystěhovalí	29 438	30 867	1 429	22,4	23,3
Přirozený přírůstek	2 755	1 092	-1 663	2,1	0,8
Přírůstek stěhováním	12 890	9 715	-3 175	9,8	7,3
z toho s ostatními regiony ČR	-1 937	-1 757	180	-1,5	-1,3
z toho se zahraničím	14 827	11 472	-3 355	11,3	8,6
Celkový přírůstek	15 645	10 807	-4 838	11,9	8,1
Počet obyvatel k 31. 12.	1 324 277	1 335 084	10 807	x	x
Střední stav obyvatelstva	1 315 311	1 327 272	11 961	x	x

Poznámky:

^{p)} za rok 2020 se jedná o předběžné údaje; údaje z roku 2019 jsou definitivní

¹⁾ relativní údaj udává podíl živě narozených dětí mimo manželství (v %)

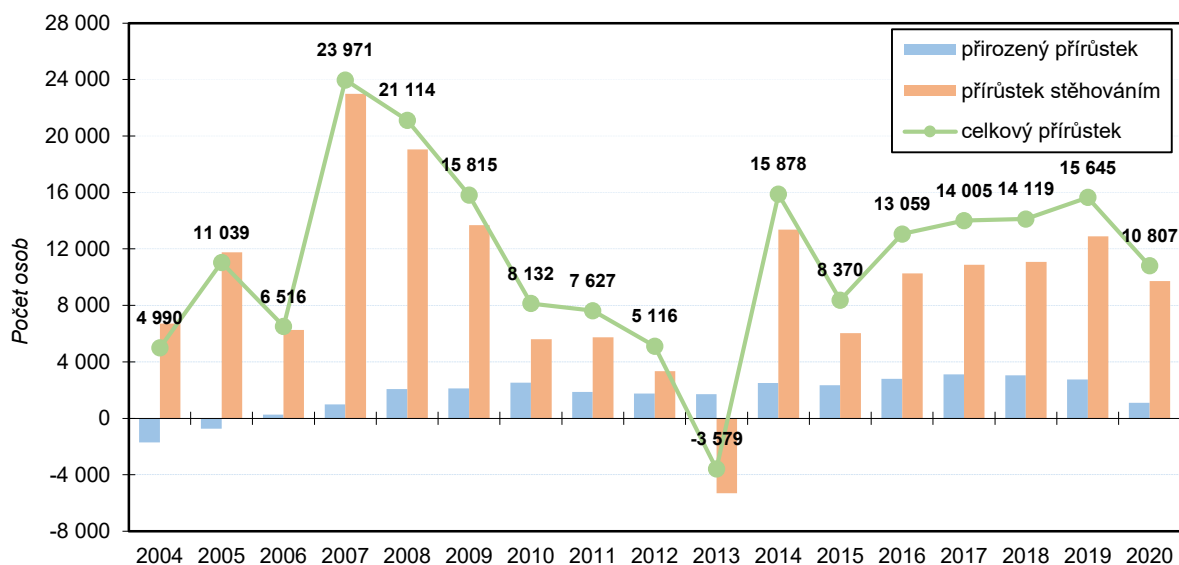
²⁾ relativní údaj je na 1 000 živě narozených

KOMENTÁŘ

Celkový populační přírůstek Prahy zajistilo v roce 2020 především **stěhováním**, díky němuž přibýlo v kraji 9 715 obyvatel (meziročně méně o 24,6 %). Na přírůstku stěhováním se podílelo výhradně stěhováním ze zahraničí, odkud se do Prahy přistěhovalo o 11 472 osob více, než se z ní vystěhovalo. Bylo to meziročně o 22,6 % méně. Naopak stěhováním s ostatními regiony Česka Praha ztratila 1 757 osob. Ztráta byla o 180 osob nižší než v roce 2019. V roce 2020 se do Prahy přistěhovalo celkem 40 582 osob, což bylo o 4,1 % méně než v loňském roce. Vystěhovalých osob z Prahy bylo 30 867, meziročně to bylo o 4,9 % více.

Přirozenou měnou se v roce 2020 zvýšil počet obyvatel o 1 092 osob, což bylo meziročně o 60,4 % méně. Během roku 2020 přišlo na svět 14 713 dětí, což bylo o 1,5 % méně než v roce 2019. V roce 2020 zemřelo 13 621 osob, což představovalo meziroční nárůst 11,8 %. Zároveň se jednalo o nejvyšší počet zemřelých od roku 1999. Téměř veškerý meziroční přírůstek počtu zemřelých připadl na čtvrté čtvrtletí, kdy zemřelo oproti roku 2019 o 1 195 osob (tj. o 38,7 %) více. Nejvíce úmrtí bylo zaznamenáno v listopadu, a to 1 520 (tj. 11,2 %), následně v říjnu 1 420 (tj. 10,4 %) a v prosinci 1 344 (tj. 9,9 %). K meziročnímu zvýšení počtu zemřelých došlo ve všech pětiletých věkových skupinách ve věku 65 let a více. Meziroční nárůst byl nejvyšší u 80–84letých (o 359 osob, tj. o 21,8 %) a 75–79letých (o 330 osob, tj. o 19,3 %).

Obrázek 1: Přirozený, migrační a celkový přírůstek v hl. m. Praze v letech 2004 až 2020



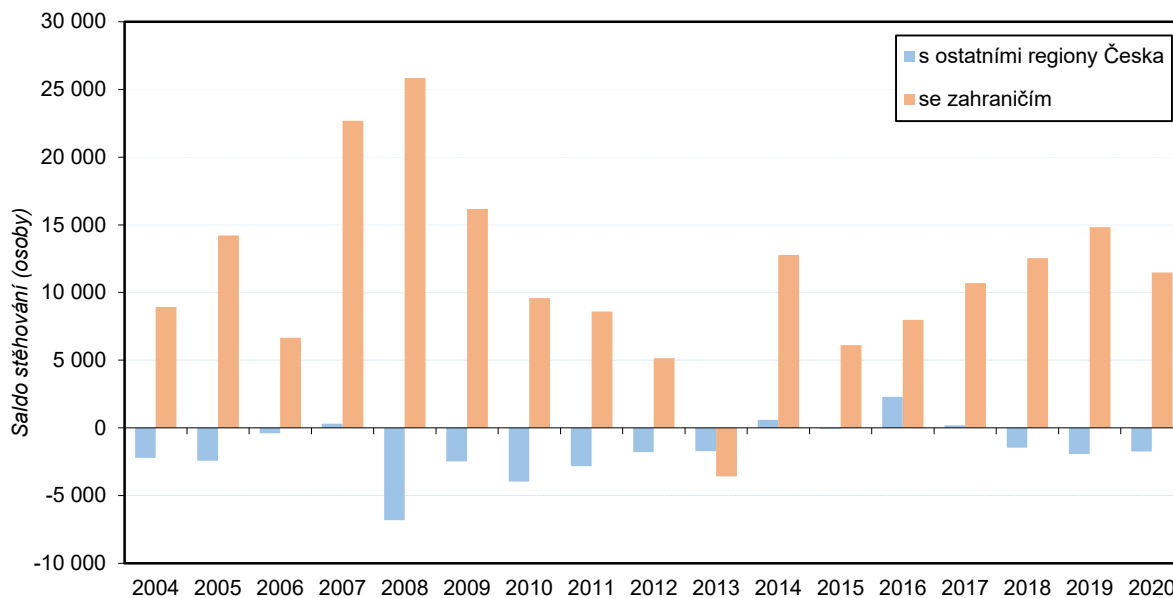
Při relativním vyjádření jednotlivých složek pohybu obyvatelstva (tj. v přepočtu na tisíc obyvatel) se Praha zařadila v roce 2020 na přední pozice mezi kraji Česka. Na tisíc obyvatel vykázala Praha nejvyšší počet živě narozených dětí (11,1 ‰), nejnižší počet zemřelých (10,3 ‰) a byla tedy jediným krajem s kladným přirozeným přírůstkem (0,8 ‰). Dále Praha vykázala nejvyšší počet přistěhovalých (30,6 ‰) a vystěhovalých (23,3 ‰) obyvatel a druhý nejvyšší přírůstek stěhováním (7,3 ‰) a celkový přírůstek (8,1 ‰).

Počet sňatků v Praze v roce 2020 byl 5 455, oproti stejnému období předchozího roku klesl o 20,3 %. Počet uzavřených manželství v přepočtu na tisíc obyvatel dosáhl hodnoty 4,1 a byl třetí nejnižší mezi kraji Česka.

Počet rozvodů dosáhl v roce 2020 hodnoty 2 633, meziročně došlo k poklesu o 4,0 %. Ve srovnání s ostatními kraji Česka byl počet rozvodů na tisíc obyvatel v Praze šestý nejnižší (2,0 ‰).

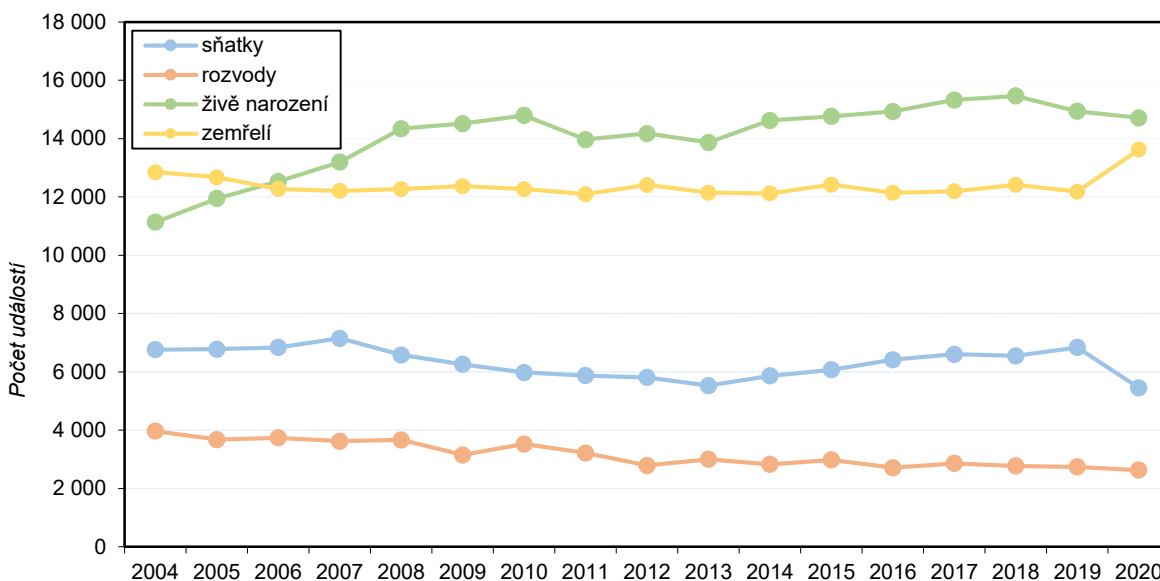
KOMENTÁŘ

Obrázek 2: Přírůstek stěhováním v hl. m. Praze v letech 2004 až 2020



Podíl dětí narozených mimo manželství se v Praze meziročně nepatrně zvýšil na 40,5 % (za rok 2019 to bylo 40,3 %), stále tak zůstal pod průměrem Česka (48,5 %). Mezi kraji se jednalo o nejnižší hodnotu. Z celkového počtu 14 713 živě narozených dětí tvořily prvorozené děti 52,1 %, druhorozených bylo 37,2 % a děti třetího a vyššího pořadí se na všech živě narozených dětech podílely z 10,7 %.

Obrázek 3: Sňatky, rozvody, živě narození a zemřelí v hl. m. Praze v letech 2004 až 2020



KOMENTÁŘ

Nejlidnatější **městskou částí** Prahy k 31. prosinci 2020 byla Praha 4 se 131 863 obyvateli. K městským částem s více než 100 000 obyvatel dále patřila Praha 10 (113 279 osob), Praha 6 (107 603 obyvatel) a Praha 8 (106 188 osob).

Městskou částí s nejnižším počtem obyvatel k poslednímu dni roku 2020 byla Praha-Nedvězí se 332 osobami. Mezi městské části do 1 000 obyvatel dále patřila Praha-Královice (415 osob), Praha-Přední Kopanina (690 obyvatel), Praha-Benice (716 osob) a Praha-Lochkov (843 obyvatel).

Kladný celkový přírůstek obyvatelstva byl v roce 2020 evidován u 39 městských částí, k zápornému celkovému přírůstku došlo ve 14 městských částech. Ve 4 městských částech se počet obyvatel nezměnil. Nejvyšší nárůst počtu obyvatel zaznamenaly městské části Praha 10 (2 708 obyvatel), Praha 5 (1 180 obyvatel), Praha 9 (1 171 obyvatel), Praha 3 (688 obyvatel) a Praha 1 (639 obyvatel). Naopak nejvíce obyvatel ztratily městské části Praha 11 (-538 obyvatel), Praha-Suchdol (-261 obyvatel), Praha-Kunratice (-213 obyvatel), Praha 4 (-205 obyvatel) a Praha 17 (-97 obyvatel).

Relativně, tedy v přepočtu na tisíc obyvatel středního stavu, byl celkový přírůstek obyvatelstva nejvyšší v městských částech Praha-Dolní Měcholupy (94,0 ‰), Praha-Řeporyje (71,4 ‰), Praha-Březiněves (49,3 ‰), Praha 22 (44,4 ‰) a Praha-Zličín (34,7 ‰). Naopak, relativně nejvíce obyvatel ubylo v městských částech Praha-Suchdol (-37,5 ‰), Praha-Kunratice (-21,7 ‰), Praha-Šeberov (-8,2 ‰), Praha 11 (-7,0 ‰) a Praha-Petrovice (-6,0 ‰).

Kladný přírůstek stěhováním byl v roce 2020 zaznamenán u 42 městských částí, naopak 15 městských částí vykázalo nižší počet přistěhovaných než vystěhovaných osob. Stěhováním získaly nejvíce obyvatel městské části Praha 10 (3 091 osob), Praha 9 (1 047 obyvatel), Praha 5 (852 osob), Praha 1 (668 obyvatel) a Praha 6 (573 osob). Naopak nejvyšší populační úbytky stěhováním zaznamenaly městské části Praha 11 (-368 obyvatel), Praha-Suchdol (-243 osob), Praha-Kunratice (-219 obyvatel), Praha 17 (-134 osob) a Praha 13 (-84 obyvatel).

V přepočtu na tisíc obyvatel středního stavu vykázaly nejvyšší přírůstek stěhováním městské části Praha-Dolní Měcholupy (89,8 ‰), Praha-Řeporyje (63,6 ‰), Praha-Březiněves (50,7 ‰), Praha 22 (36,8 ‰) a Praha-Velká Chuchle (31,7 ‰). Naopak, v relativním vyjádření ubylo nejvíce osob stěhováním v Praze-Suchdole (-34,0 ‰), Praze-Kunraticích (-22,0 ‰), Praze-Petrovicích (-7,8 ‰), Praze-Šeberově (-7,5 ‰) a Praze-Nebušicích (-5,9 ‰).

Kladný přirozený přírůstek v roce 2020 vykázalo 39 městských částí, záporný přirozený přírůstek byl zaznamenán u 14 městských částí a shodný počet živě narozených a zemřelých byl evidován u 4 městských částí. Nejvyšší přirozený přírůstek byl zaznamenán v Praze 5 (328 obyvatel), Praze 13 (272 osob), Praze 14 (230 obyvatel), Praze 7 (201 osob) a Praze 15 (140 obyvatel). Naopak nejvyšší přirozený úbytek evidovala Praha 10 (-383 osob), Praha 4 (-341 obyvatel), Praze 6 (-183 obyvatel), Praha 11 (-170 obyvatel) a Praha 8 (-131 obyvatel).

V relativním vyjádření bylo dosaženo nejvyššího přirozeného přírůstku v Praze-Zličíně (10,8 ‰), Praze-Řeporyjích (10,1 ‰), Praze-Újezdě (9,6 ‰), Praze-Dolních Měcholupech (9,5 ‰) a Praze 22 (8,4 ‰). Na opačné straně pomyslného žebříčku se nacházela Praha-Přední Kopanina (-5,7 ‰), Praha 10 (-3,5 ‰), Praha 4 (-2,6 ‰), Praha-Suchdol (-2,5 ‰), a Praha 11 (-2,2 ‰).

KOMENTÁŘ

Metodická poznámka:

Veškeré zpracovávané údaje se týkají obyvatel, kteří mají na území hl. m. Prahy trvalé bydliště, a to bez ohledu na státní občanství. Od roku 2001 (v návaznosti na sčítání lidu, domů a bytů 2001) údaje zahrnují i cizince s vízy nad 90 dnů (podle zákona č. 326/1999 Sb., o pobytu cizinců), a taktéž cizince s přiznaným azylem (podle zákona č. 325/1999 Sb., o azylu). Od 1. 5. 2004, v návaznosti na tzv. Euronovelu zákona č. 326/1999 Sb., o pobytu cizinců, se údaje týkají občanů zemí EU s přechodným pobytem na území hl. m. Prahy a občanů třetích zemí s dlouhodobým pobytem. Údaje zohledňují rovněž události (sňatky, narození, úmrtí) občanů s trvalým pobytem na území hl. m. Prahy, které nastaly v cizině.

Veškeré údaje za rok 2020 jsou předběžné.

Více informací naleznete v publikaci [Stav a pohyb obyvatelstva v ČR - rok 2020](#)

Kontakt:

Mgr. Martin Slaviček

Oddělení informačních služeb Krajské správy ČSÚ v hl. m. Praze

Tel.: 737 280 502

E-mail: martin.slavicek@czso.cz