

KOMENTÁŘ

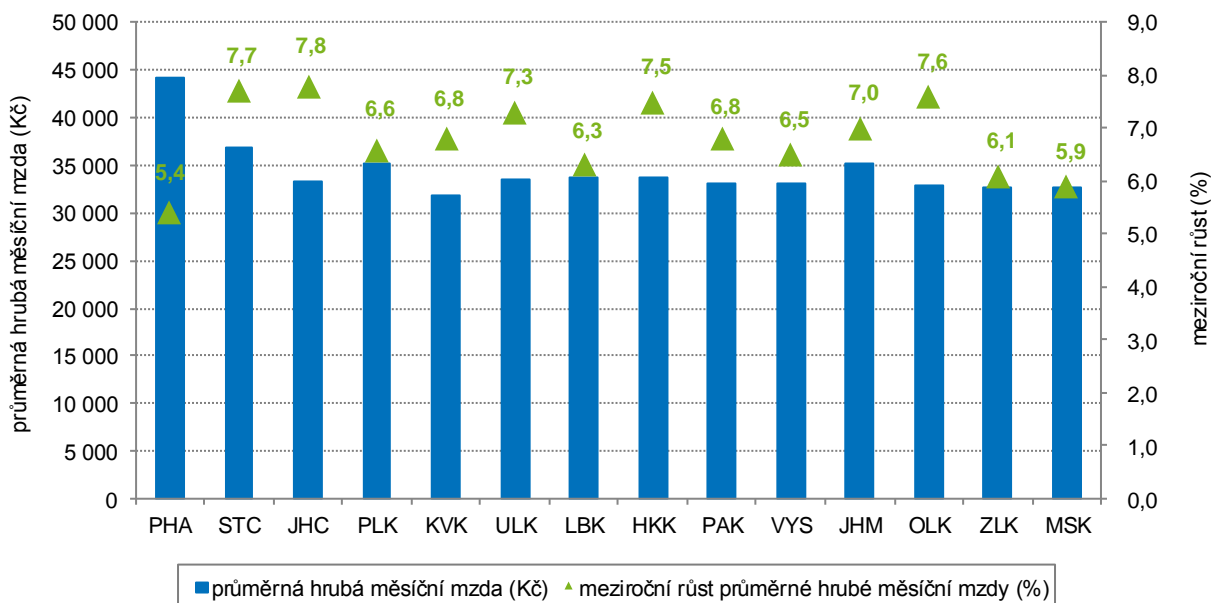
6. 3. 2020

Průměrné hrubé měsíční mzdy v Praze ve 4. čtvrtletí 2019

Průměrná hrubá měsíční mzda v Praze dosáhla ve 4. čtvrtletí roku 2019 hodnoty 44 237 Kč.

Průměrná hrubá měsíční mzda¹ zaměstnanců v Praze dosáhla ve 4. čtvrtletí roku 2019 hodnoty 44 237 Kč. V porovnání s průměrnou mzdou za celé Česko (36 144 Kč) byla vyšší o 22,4 %. I přes trend velmi pomalého sblížení zůstává rozdíl ve výši mezd mezi Prahou a zbytkem republiky nadále výrazný. Oproti třetímu čtvrtletí roku 2019 došlo ve 4. čtvrtletí k mírnému nárůstu průměrné mzdy v důsledku výplat odměn a prémie o 2 517 Kč. Druhou nejvyšší průměrnou mzdou měli ve 4. čtvrtletí opět zaměstnanci ve Středočeském kraji (36 829 Kč), což je do určité míry důsledek blízkosti Prahy a existence silných průmyslových odvětví souvisejících především s automobilovým průmyslem. I mzda Středočechů přesáhla celorepublikový průměr. Nejnižší průměrná hrubá mzda byla opět v Karlovarském kraji, kde průměrná mzda konečně přesáhla 30 tis. Kč (31 811 Kč). I tak zde byla ale mzda o 28 % nižší než v Praze a zaostala i za republikovým průměrem, o 12 %. Trojici krajů s nejnižšími průměrnými mzdami dále doplnily kraje Moravskoslezský a Zlínský.

Průměrná hrubá měsíční mzda podle krajů ve 4. čtvrtletí 2019^{*)}



^{*)} pracovištní metoda, předběžné údaje

¹ Průměrná hrubá měsíční mzda je podíl mzdových prostředků (vč. příplatků za přesčas, odměn, náhrad mzdy atd.) připadající na jednoho zaměstnance přepočteného počtu za měsíc. Údaje jsou územně tříděny podle místa pracoviště zaměstnanců, tedy tzv. pracovištní metodou a jsou publikovány za celou populaci podniků.

KOMENTÁŘ

V meziročním srovnání zaznamenala průměrná hrubá měsíční mzda ve 4. čtvrtletí 2019 v Praze nárůst o 5,4 %, což byl nejnižší nárůst mezi kraji. Meziročně nejvíce vzrostly mzdy v kraji Jihočeském (+7,8 %), Středočeském (+7,7 %) a Olomouckém (+7,6 %). Kromě Prahy rostly mzdy nejméně v kraji Moravskoslezském (+5,9 %). Vzhledem k tomu, že spotřebitelské ceny se za celé Česko meziročně zvýšily o 3,0 %, reálná mzda se zvýšila v 4. čtvrtletí roku 2019 o 3,6 %. V Praze se spotřebitelské ceny meziročně zvýšily o 2,9 %, a proto reálná mzda zde vzrostla o 2,4 %.

Počet zaměstnanců a průměrné hrubé měsíční mzdy v krajích¹⁾ ČR ve 4. čtvrtletí 2019

předběžné údaje

	Průměrný evidenční počet zaměstnanců přepočtený na plně zaměstnané			Průměrná hrubá měsíční mzda na přepočtené počty zaměstnanců		
	v tis.	přírůstek (úbytek) proti 4. čtvrtletí 2018		v Kč	přírůstek (úbytek) proti 4. čtvrtletí 2018	
		v tis.	%		v Kč	%
Česká republika¹⁾	4 109,2	11,6	0,3	36 144	2 274	6,7
Hl. m. Praha	857,6	22,1	2,6	44 237	2 258	5,4
Středočeský	414,2	0,2	0,0	36 829	2 624	7,7
Jihočeský	223,9	-1,3	-0,6	33 256	2 410	7,8
Plzeňský	215,1	-1,0	-0,4	35 256	2 185	6,6
Karlovarský	88,2	-1,5	-1,7	31 811	2 026	6,8
Ústecký	250,4	-1,2	-0,5	33 429	2 287	7,3
Liberecký	147,9	-0,8	-0,6	33 643	1 981	6,3
Královéhradecký	205,7	2,5	1,3	33 776	2 369	7,5
Pardubický	185,6	-0,5	-0,3	33 030	2 091	6,8
Vysočina	175,0	-1,2	-0,7	33 052	2 021	6,5
Jihomoravský	471,1	0,5	0,1	35 178	2 299	7,0
Olomoucký	225,9	-0,5	-0,2	33 001	2 321	7,6
Zlínský	209,8	-1,3	-0,6	32 702	1 874	6,1
Moravskoslezský	435,7	-4,3	-1,0	32 664	1 828	5,9

¹⁾ územní třídění je provedeno podle místa skutečného pracoviště zaměstnanců tzv. "pracovištní metodou"

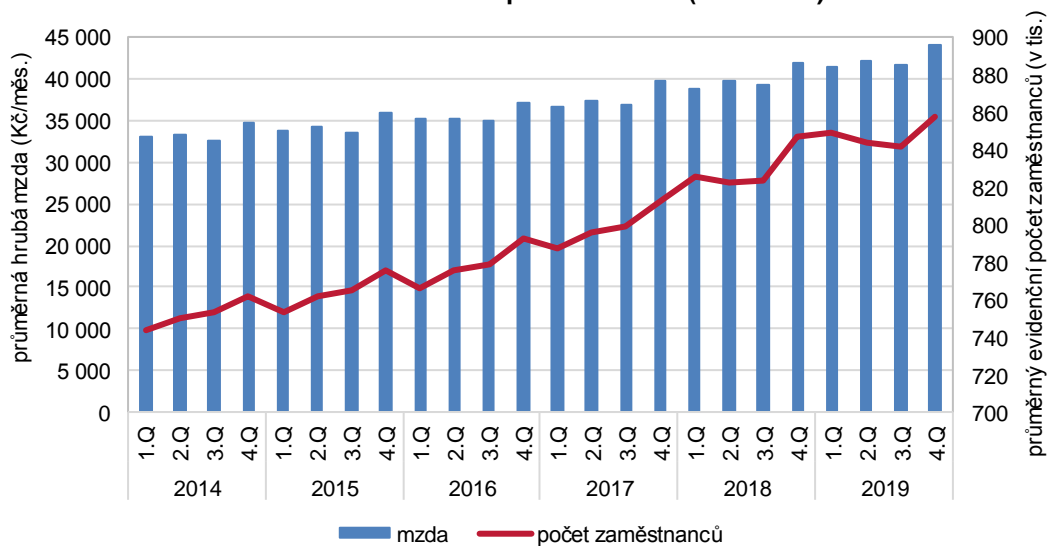
¹⁾ zahrnutí jsou i zaměstnanci sledovaných subjektů pracujících mimo území ČR, proto součet za kraje nemusí souhlasit s ČR celkem

Evidenční počet zaměstnanců²⁾ ve 4. čtvrtletí 2019 v Praze mezičtvrtletně velmi nepatrně vzrostl (857,6 tis.). Vzhledem k tomu, že stejně nepatrně vzrostl počet zaměstnanců v celém Česku, tak se podíl Prahy na celkové zaměstnanosti v Česku téměř nezměnil (20,9 %). V Česku bylo v evidenčním počtu celkem 4 109,2 tisíc zaměstnanců. V relativním vyjádření zaznamenala Praha největší meziroční nárůst počtu zaměstnanců ze všech krajů (+2,6 %). Druhý největší nárůst zaměstnaných pak měl kraj Královéhradecký (+1,3 %). Největší pokles počtu zaměstnaných pak zaznamenaly kraje Karlovarský (-1,7 %), Moravskoslezský (-1,0 %) a Kraj Vysočina (-0,7 %).

²⁾ Přepočtený na plně zaměstnané.

KOMENTÁŘ

Průměrná hrubá měsíční mzda a průměrný evidenční počet zaměstnanců v Praze podle čtvrtletí (2014-2019)



Další informace:

Rychlá informace:

<https://www.czso.cz/csu/czso/cri/prumerne-mzdy-4-ctvrtleti-2019>

Analýza k vývoji na trhu práce ve 4. čtvrtletí 2019:

<https://www.czso.cz/csu/czso/cri/vyvoj-ceskeho-trhu-prace-4-ctvrtleti-2019>

Kontakt:

Mgr. Lada Lebdušková

Oddělení informačních služeb, KS Praha

Tel.: 274 054 163

E-mail: lada.lebduskova@czso.cz