

KOMENTÁŘ

11. 9. 2019

Pohyb obyvatelstva v hl. m. Praze v 1. pololetí 2019

Hl. m. Praha je dlouhodobě po Středočeském kraji druhým nejlidnatějším krajem Česka. V 1. pololetí roku 2019 vzrostl v Praze počet obyvatel podle předběžných výsledků o 6 444 osob na celkových 1 315 076 obyvatel. Za nárůstem počtu obyvatel stál především přírůstek stěhováním (o 5 329 osob), přirozenou měnou přibylo 1 115 osob. V porovnání s 1. pololetím roku 2018 došlo k nepatrnému meziročnímu poklesu přirozeného, migračního i celkového přírůstku. Meziroční pokles byl zaznamenán také u počtu živě narozených dětí, zemřelých a rozvodů.

K 30. červnu 2019 žilo v Praze podle předběžné statistické bilance **1 315 076 obyvatel**, z nichž bylo 51,2 % žen. Během 1. pololetí roku 2019 **se počet obyvatel Prahy zvýšil o 6 444 osob**, což bylo o 178 osob méně než ve stejném období předchozího roku. Na nárůstu se více podíleli muži, jejichž počet se zvýšil o 3 877, zatímco žen přibylo 2 567. K nárůstu počtu obyvatel během 1. pololetí 2019 došlo u 9 ze 14 krajů Česka. Hl. m. Praha zaznamenalo v absolutním vyjádření druhý největší nárůst, a to po Středočeském kraji (o 7 847 obyvatel). Také v přepočtu na tisíc obyvatel byl nárůst v hl. m. Praze druhý nejvyšší.

Tabulka 1: Obyvatelstvo hl. m. Prahy za 1. pololetí (absolutně, relativně, meziroční změny)

Ukazatel	Počet absolutně (1. pololetí)			Počet na 1 000 obyvatel	
	2018	2019 ^{p)}	Rozdíl 2019 ^{p)} -2018	2018	2019 ^{p)}
Sňatky	2 804	2 824	20	4,4	4,3
Rozvody	1 441	1 301	-140	2,2	2,0
Živě narození	7 612	7 178	-434	11,8	11,0
z toho mimo manželství ¹⁾	3 117	2 928	-189	40,9	40,8
Zemřelí	6 424	6 063	-361	10,0	9,3
z toho do 1 roku ²⁾	16	12	-4	2,1	1,7
Potraty celkem	2 099	3)	.	3,3	3)
z toho umělá přerušování těhotenství	1 184	3)	.	1,8	3)
Přistěhovalí	20 428	21 232	804	31,8	32,7
Vystěhovalí	14 994	15 903	909	23,3	24,5
Přirozený přírůstek	1 188	1 115	-73	1,8	1,7
Přírůstek stěhováním	5 434	5 329	-105	8,4	8,2
z toho s ostatními regiony ČR	-765	-1 400	-635	-1,2	-2,2
z toho se zahraničím	6 199	6 729	530	9,6	10,3
Celkový přírůstek	6 622	6 444	-178	10,3	9,9
Počet obyvatel k 30. 6.	1 301 135	1 315 076	13 941	x	x
Střední stav obyvatelstva	1 297 110	1 311 230	14 120	x	x

Poznámky:

^{p)} za rok 2019 se jedná o předběžné údaje; údaje z roku 2018 jsou definitivní

¹⁾ relativní údaj udává podíl živě narozených dětí mimo manželství (v %)

²⁾ relativní údaj je na 1 000 živě narozených

³⁾ Údaje o potratech za 1. pololetí 2019 nejsou obsaženy z důvodu neúplnosti dat poskytnutých ÚZIS ČR.

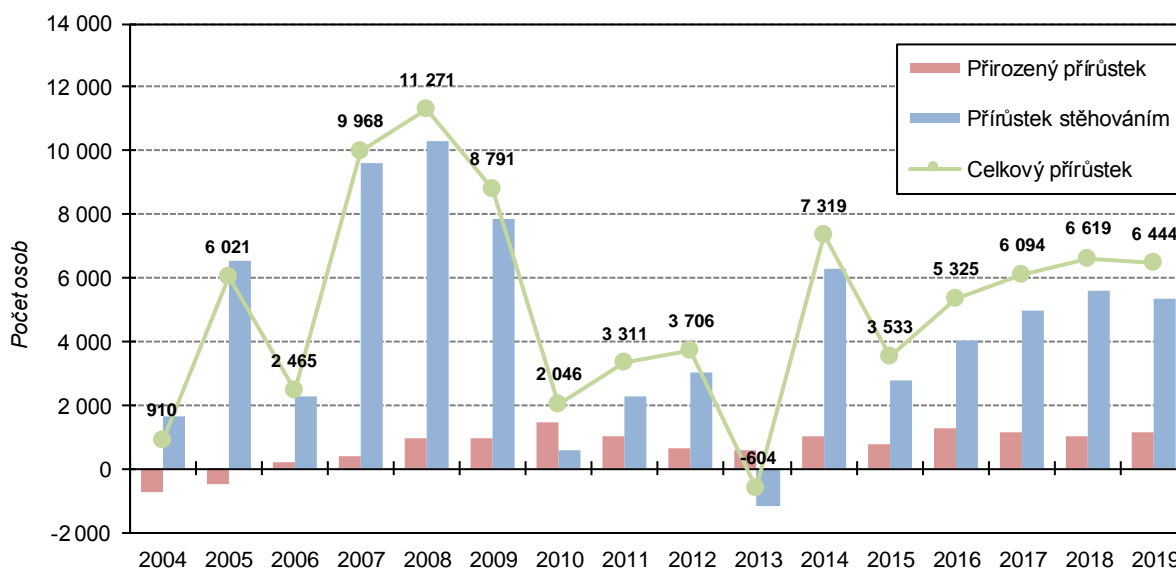
Celkový populační přírůstek Prahy zajistilo v 1. pololetí 2019 zejména **stěhování**, díky němuž přibylo v kraji 5 329 obyvatel (meziroční pokles o 1,9 %). Na přírůstku stěhováním se podílelo výhradně stěhování

KOMENTÁŘ

ze zahraničí, odkud se do Prahy přistěhovalo o 6 729 osob více, než se z ní vystěhovalo, což bylo meziročně o 8,5 % více. Naopak stěhováním s ostatními regiony Česka ztratila Praha 1 400 osob (meziroční nárůst o 83,0 %). V 1. pololetí 2019 se do Prahy přistěhovalo celkem 21 232 osob, což bylo o 3,9 % více než ve stejném období loňského roku. Vystěhovalých osob z Prahy bylo 15 903, což bylo meziročně o 6,1 % více.

Přirozenou měnou se v 1. pololetí 2019 zvýšil počet obyvatel o 1 115 osob, což bylo meziročně o 6,1 % méně. Tento pokles byl zapříčiněn vyšším meziročním poklesem počtu živě narozených dětí (o 5,7 %), než představoval meziroční pokles počtu zemřelých osob (o 5,6 %). Během 1. pololetí 2019 přišlo na svět 7 178 dětí a zemřelo celkem 6 063 osob.

Obrázek 1: Přirozený, migrační a celkový přírůstek v hl. m. Praze v 1. pololetí 2004 až 2019

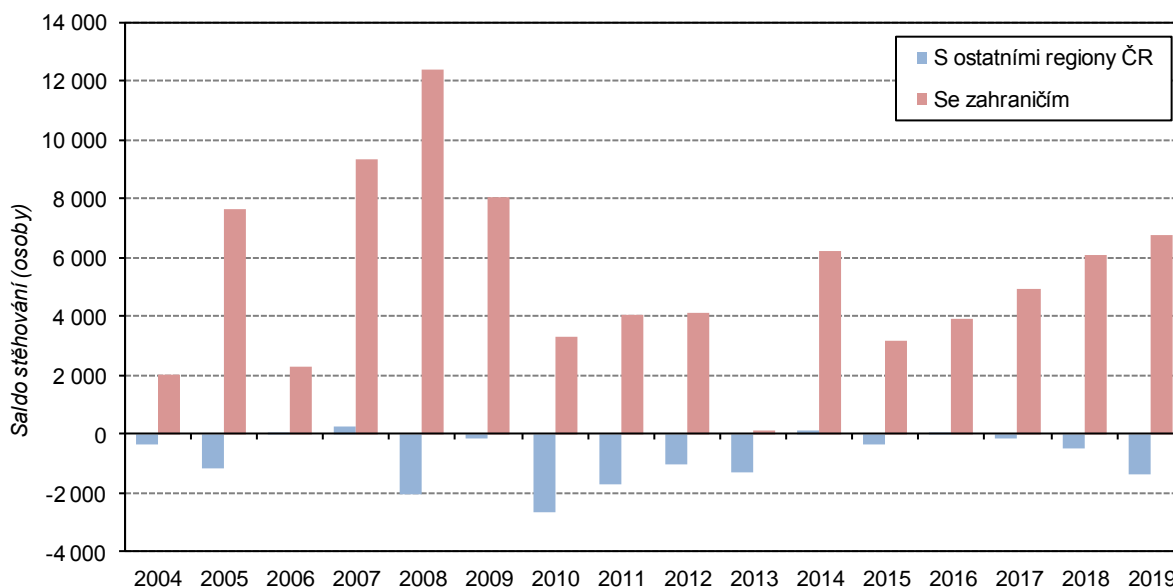


Při relativním vyjádření jednotlivých složek pohybu obyvatel (tj. v přepočtu na tisíc obyvatel) se hl. m. Praha zařadilo v 1. pololetí 2019 na přední pozice mezi kraji. Na tisíc obyvatel vykázalo hl. m. Praha nejvyšší počet živě narozených dětí (11,0 ‰), nejnižší počet zemřelých (9,3 ‰), a tedy i nejvyšší přirozený přírůstek (1,7 ‰), jakož i nejvyšší počet přistěhovalých (32,7 ‰) a vystěhovalých (24,5 ‰) obyvatel. Z pohledu migračního přírůstku (8,2 ‰) se hl. m. Praha umístilo mezi kraji na třetím místě a z hlediska celkového přírůstku (9,9 ‰) obsadilo hl. m. Praha druhé místo.

Počet sňatků v Praze v 1. pololetí 2019 byl 2 824, oproti stejnému období předchozího roku se jednalo o nepatrný nárůst (o 0,7 %). Počet uzavřených manželství v přepočtu na tisíc obyvatel dosáhl hodnoty 4,3 a byl třetí nejvyšší mezi kraji. **Počet rozvodů** dosáhl v 1. pololetí 2019 hodnoty 1 301, což bylo meziročně o 9,7 % méně. Ve srovnání s ostatními kraji byl počet rozvodů na tisíc obyvatel v Praze nejnižší (2,0 ‰).

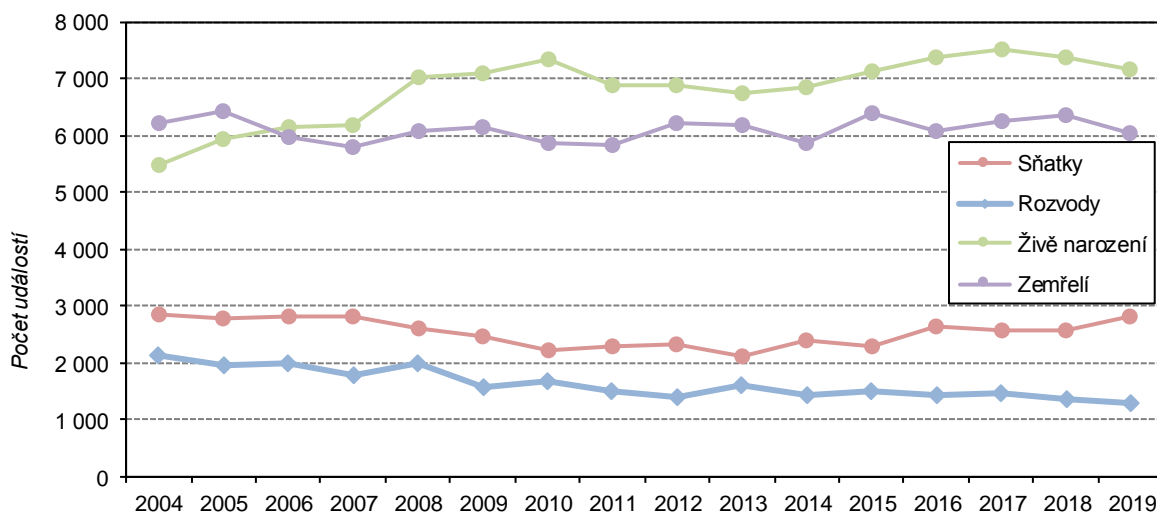
KOMENTÁŘ

Obrázek 2: Saldo stěhování s ostatními regiony Česka a se zahraničím v hl. m. Praze v 1. pololetí 2004 až 2019



Podíl dětí narozených mimo manželství se v Praze meziročně nepatrně snížil na 40,8 % (za 1. pololetí roku 2018 to bylo 40,9 %), stále zůstává pod průměrem Česka (48,2 %). Mezi kraji se jednalo o nejnižší hodnotu. Z celkového počtu 7 178 živě narozených dětí tvořily prvorozené děti 53,2 %, druhorozených bylo 36,7 % a děti třetího a vyššího pořadí se na všech živě narozených dětech podílely z 10,1 %.

Obrázek 3: Sňatky, rozvody, živě narození a zemřelí v hl. m. Praze v 1. pololetí 2004 až 2019



Nejlidnatější **městskou částí** Prahy k 30. červnu 2019 byla Praha 4 se 131 127 obyvateli. Mezi městské části s nejvyšším počtem obyvatel patřila dále Praha 10 (110 044 osob), Praha 6 (106 182 obyvatel), Praha 8 (105 722 osob) a Praha 5 (86 879 obyvatel).

KOMENTÁŘ

Městskou částí s nejnižším počtem obyvatel k 30. červnu 2019 byla Praha-Nedvězí se 319 osobami. Mezi další městské části s nejmenším počtem obyvatel patřila Praha-Královice (420 osob), Praha-Přední Kopanina (681 obyvatel), Praha-Benice (705 osob) a Praha-Lochkov (826 obyvatel).

Z celkového počtu 57 městských částí byl v 1. pololetí 2019 zaznamenán celkový přírůstek počtu obyvatel u 50 městských částí, naopak v 7 městských částech došlo k úbytku počtu obyvatel. Na nárůstu počtu obyvatel hl. m. Prahy v 1. pololetí 2019 se nejvíce podílely městské části Praha 9 (593 obyvatel), Praha 6 (560 obyvatel), Praha 18 (454 obyvatel), Praha 5 (447 obyvatel) a Praha 3 (369 obyvatel). Podíl městské části Prahy 9 na celkovém přírůstku hl. m. Prahy meziročně stoupl z 7,8 % na 9,2 %. Naopak nejvyšší úbytek v 1. pololetí 2019 zaznamenaly městské části Praha 11 (-147 obyvatel), Praha 17 (-69 obyvatel), Praha 20 (-25 obyvatel), Praha-Petrovice (-9 obyvatel) a Praha-Přední Kopanina (-6 obyvatel).

Během 1. pololetí 2019 byl u 49 městských částí počet přistěhovaných vyšší než počet vystěhovaných, naopak u 8 městských částí byl migrační přírůstek záporný. Migrací získaly nejvíce obyvatel městské části Praha 6 (549 osob), Praha 9 (491 obyvatel), Praha 18 (382 osob), Praha 5 (337 obyvatel) a Praha 3 (326 osob). Naopak nejvyšší migrační úbytky zaznamenaly městské části Praha 11 (-139 obyvatel), Praha 17 (-93 obyvatel), Praha-Petrovice (-25 obyvatel), Praha 20 (-22 obyvatel), Praha 21 a Praha-Kunratice (-9 obyvatel).

U 44 městských částí Prahy byl v 1. pololetí 2019 počet živě narozených dětí vyšší než počet zemřelých osob, u 12 městských částí byl přirozený přírůstek záporný a u jedné městské části byl počet živě narozených dětí a zemřelých stejný. Z městských částí byl nejvyšší přirozený přírůstek zaznamenán v Praze 13 (179 obyvatel), Praze 7 (126 obyvatel), Praze 5 (110 obyvatel), Praze 9 (102 obyvatel) a Praze 12 (90 obyvatel). Naopak nejvyšší přirozený úbytek byl zaznamenán v Praze 4 (-89 obyvatel), Praze 8 (-72 obyvatel), Praze 10 (-36 obyvatel), Praze 11 (-8 obyvatel) a Praze-Troje (-5 obyvatel).

Z městských částí, ve kterých se živě narodilo 20 a více dětí, byl nejvyšší podíl dětí narozených mimo manželství v Praze-Dolních Měcholupech (59,3 %), Praze-Dubči (50,0 %), Praze-Petrovicích (50,0 %), Praze 1 (48,6 %) a Praze-Suchdole (48,3 %). Naopak nejnižší podíl z vybraných městských částí byl v Praze-Vinoři (17,4 %), Praze-Řeporyjích (26,1 %), Praze-Zličíně (31,6 %), Praze-Klánovicích (33,3 %) a Praze-Kunraticích (34,1 %).

Metodická poznámka:

Veškeré zpracovávané údaje se týkají obyvatel, kteří mají na území hl. m. Prahy trvalé bydliště, a to bez ohledu na státní občanství. Od roku 2001 (v návaznosti na sčítání lidu, domů a bytů 2001) údaje zahrnují i cizince s vízy nad 90 dnů (podle zákona č. 326/1999 Sb., o pobytu cizinců), a taktéž cizince s přiznaným azylem (podle zákona č. 325/1999 Sb., o azylu). Od 1. 5. 2004, v návaznosti na tzv. Euronovelu zákona č. 326/1999 Sb., o pobytu cizinců, se údaje týkají občanů zemí EU s přechodným pobytem na území hl. m. Prahy a občanů třetích zemí s dlouhodobým pobytem. Údaje zohledňují rovněž události (sňatky, narození, úmrtí) občanů s trvalým pobytem na území hl. m. Prahy, které nastaly v cizině.

Údaje o potratech za rok 2019 nejsou plně srovnatelné s obdobím 2018 z důvodu neúplnosti dat poskytnutých Ústavem zdravotnických informací a statistiky ČR.

KOMENTÁŘ

Veškeré údaje za rok 2019 jsou předběžné.

Více informací naleznete v publikaci [Stav a pohyb obyvatelstva v ČR - 1. pololetí 2019](#)

Kontakt:

Mgr. Jana Podhorská

Oddělení informačních služeb Krajské správy ČSÚ v hl. m. Praze

Tel.: 737 280 502

E-mail: jana.podhorska@czso.cz