

KOMENTÁŘ

Příjmy a životní podmínky pražských domácností 2021

Podle výsledků šetření **Příjmy a životní podmínky domácností 2021** byl čistý roční peněžní příjem na člena domácnosti v Praze 290,7 tisíc Kč a přesahoval tak o 32 % průměr za Česko. Nejčastěji pobírali Pražané příjmy ve výši 15 až 20 tisíc Kč na osobu (26,8 % osob) a příjmy ve výši 20 až 30 tisíc Kč (26,3 %). Pražské domácnosti bydlely většinou v bytových domech (téměř 88 % domácností). Nejčastějším typem bydlení je byt v osobním vlastnictví, kde bydlelo 45 % domácností. Významná část domácností bydlí v pronajatých bytech (31 %). Z nákladů na bydlení byla v roce 2021 největší položkou pražských domácností úhrada za nájemné, resp. za užívání bytu (37 % nákladů domácností na bydlení) a dále náklady na elektřinu (21 %).

V Praze bydlelo podle údajů výběrového šetření **Příjmy a životní podmínky domácností (dále také SILC 2021)**¹ v roce 2021 přibližně 611 tisíc domácností. Průměrně měla jedna pražská domácnost 2,12 členů. Pražské domácnosti tak patřily mezi kraje k těm, které měly nejmenší průměrný počet členů. Malý počet členů domácnosti je také v Karlovarském a Moravskoslezském kraji, kde na jednu domácnost připadlo 2,23 resp. 2,27 členů.

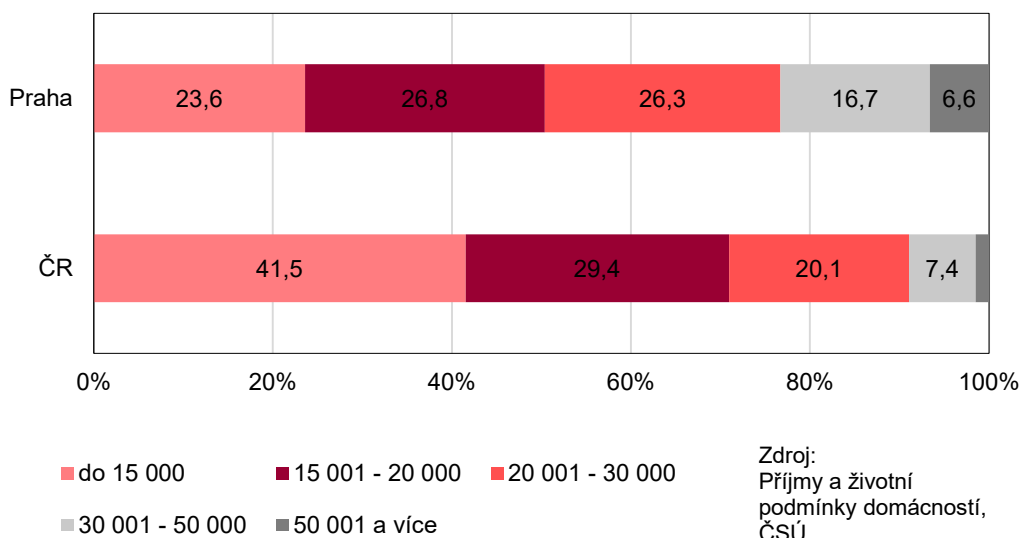
V průměru připadalo na jednu pražskou domácnost 1,07 pracujících (podobně jako v Česku), 0,46 vyživovaných dětí a 0,41 nepracujících důchodců. Stejně jako počet dětí, i počet nepracujících důchodců, připadající na jednu domácnost, je mezi kraji nejnižší. Druhý nejnižší počet nepracujících důchodců a vyživovaných dětí je v kraji Karlovarském. Z jiných výběrových šetření ČSÚ, například Výběrového šetření pracovních sil víme, že v Praze je vyšší podíl pracujících důchodců než v ostatních krajích a obecně je zde vyšší zapojení osob starších 55-ti let na trhu práce.

V Praze v roce 2020 domácnosti vykázaly v průměru 359 tisíc Kč hrubého peněžního příjmu na osobu, v čistém vyjádření vykázaly domácnosti příjmy ve výši 290,7 tisíc Kč (tedy 81 % hrubého příjmu). Lepší pohled na čisté příjmy než je průměrná hodnota, nám podají údaje o distribuci příjmů mezi obyvateli Prahy.

¹ Příjmy a životní podmínky domácností je reprezentativní výběrové šetření. Charakteristiky domácností se šetří na výběrovém vzorku v náhodně vybraných bytech a výsledky jsou pak převáženy na celou populaci. Šetření se provádí ve všech státech Evropské unie a výsledky je tedy možné porovnávat mezi státy navzájem. Hlavním smyslem šetření je získat reprezentativní data o charakteristice domácností, jejich příjmech, výdajích a jejich způsobu bydlení. V neposlední řadě se zjišťují také subjektivní názory domácností na některé vybrané aspekty možností bydlení nebo schopnosti platit běžné výdaje na bydlení.

KOMENTÁŘ

Čisté měsíční příjmy na osobu (v Kč) v Praze a Česku v roce 2020



Podle dat ze šetření SILC 2021 pobírali Pražané nejčastěji příjmy ve výši 15 až 20 tisíc Kč na osobu (26,8 % osob) a příjmy ve výši 20 až 30 tisíc Kč (26,3 %). Osob s čistým příjmem do 15 tisíc Kč bylo mezi pražskými obyvateli o něco méně (23,6 %) než těch s příjmy 15 až 20 tisíc Kč. Nejvyšší příjmy (50 tisíc Kč a více) pobíralo v Praze 6,6 % osob.

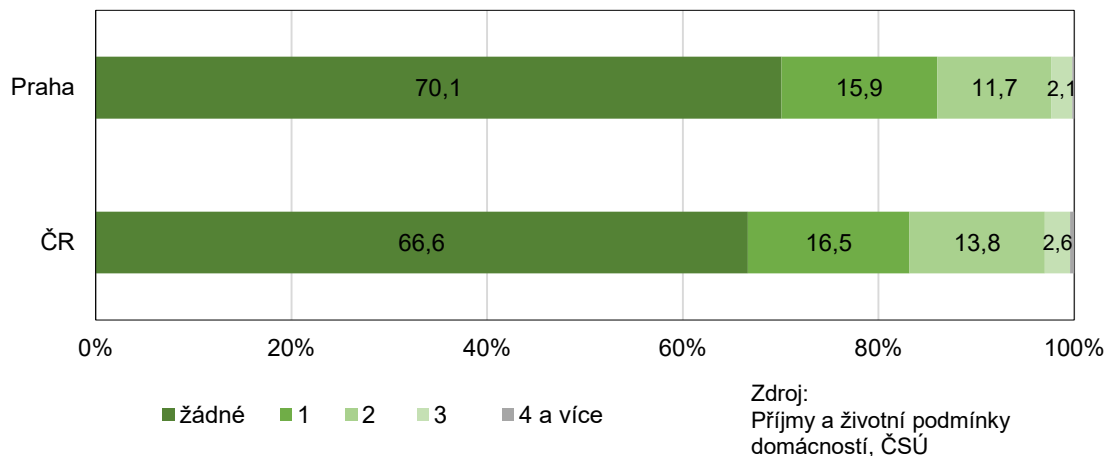
Náklady na bydlení jsou často jednou z hlavních položek, která se významně podílí na celkových výdajích domácnosti. Šetření SILC 2021 prezentuje i data o podílu nákladů na bydlení na celkovém čistém příjmu domácností. Nejvyšší díl z celkových příjmů ukrajují náklady na bydlení v Praze (17 % z čistých peněžních příjmů), Karlovarském a Moravskoslezském kraji (16 %). Naopak relativně nejméně zatěžují náklady na bydlení rozpočet domácností ve Středočeském, Jihočeském a Pardubickém kraji (shodně 13 %).

Ze šetření Příjmy a životní podmínky získává ČSÚ i průběžné informace o domácnostech a jejich složení za Česko a kraje. V Praze bylo v roce 2021 cca 611 tisíc domácností, z čehož více než třetinu (37 %) tvořily domácnosti s jedním členem a téměř 33 % tvořily domácnosti o 2 členech.

V 70 % domácností v Praze nežilo žádné dítě. Z celkového počtu domácností, kde žily děti, bylo 53 % domácností s pouze jedním dítětem, ve 39 % domácností žily děti dvě a v 7 % domácností žily 3 děti. V Praze je nejvíce bezdětných domácností v porovnání s ostatními kraji. Naopak nejméně bezdětných domácností je ve Středočeském (61 %), Ústeckém a Jihočeském kraji (oba 65 %).

KOMENTÁŘ

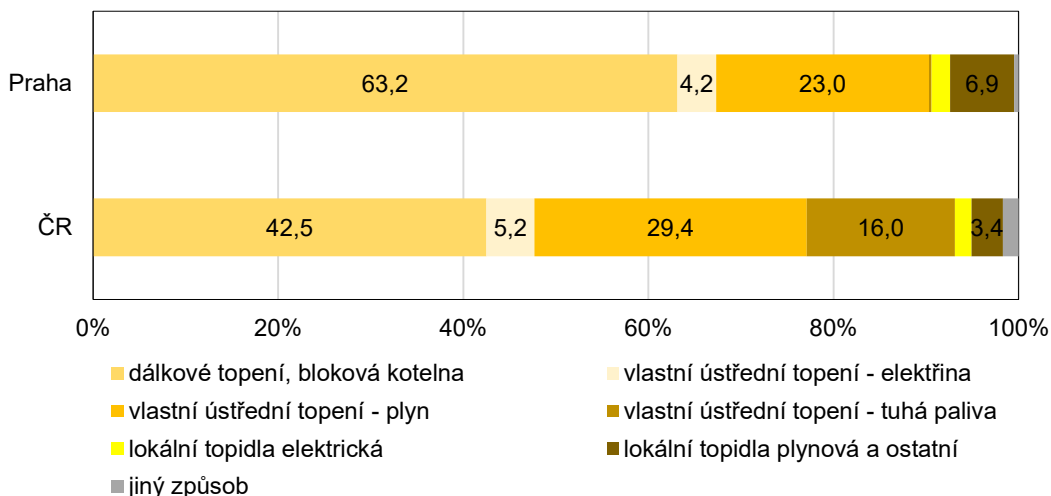
Domácnosti podle počtu vyživovaných dětí v Praze a ČR (2021)



Údaje o domech a bytech má ČSÚ k dispozici jednou za deset let ze sčítání lidu, domů a bytů, výběrové šetření SILC tato data zjišťuje jednou ročně přímo v domácnostech. Vzhledem k tomu, že jde o šetření výběrové, jsou data publikována maximálně do úrovně krajů.

Pražské domácnosti bydlí většinou v bytových domech (téměř 88 % domácností), v rodinných domech bydlí pouze 12 % domácností. Nejčastěji bydlí Pražané v bytě v osobním vlastnictví (45 % obyvatel) a dále v pronajatých bytech (31 %). V Praze, Ústeckém a Moravskoslezském kraji lidé ve větší míře než v ostatních krajích bydlí v družstevních bytech (9 %, 11 %, 16 %). Naopak méně než v ostatních krajích bydlí Pražané u příbuzných a známých (3,6 % domácností). Například ve Zlínském kraji takto bydlí 11 % domácností. Bydlení v Praze má svá specifika, která určuje jeho velkoměstská povaha a individualizovaný způsob života obyvatel žijících ve velkých městech.

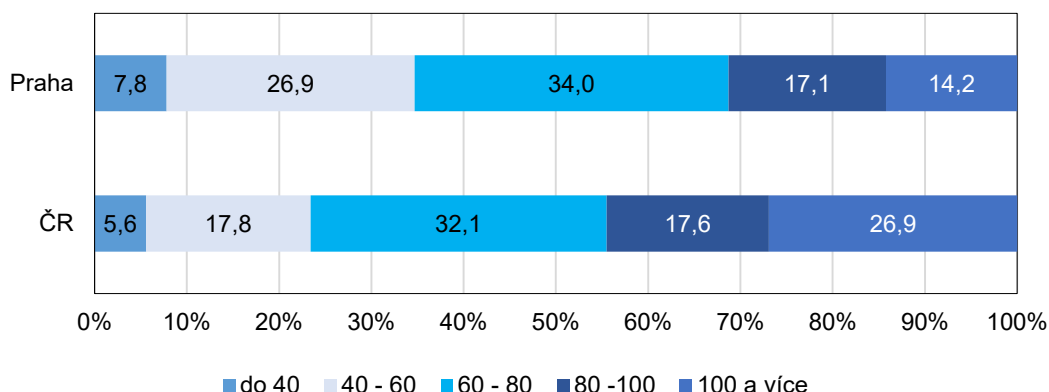
Domácnosti podle převažujícího způsobu vytápění bytu (2021, % z celkového počtu domácností)



KOMENTÁŘ

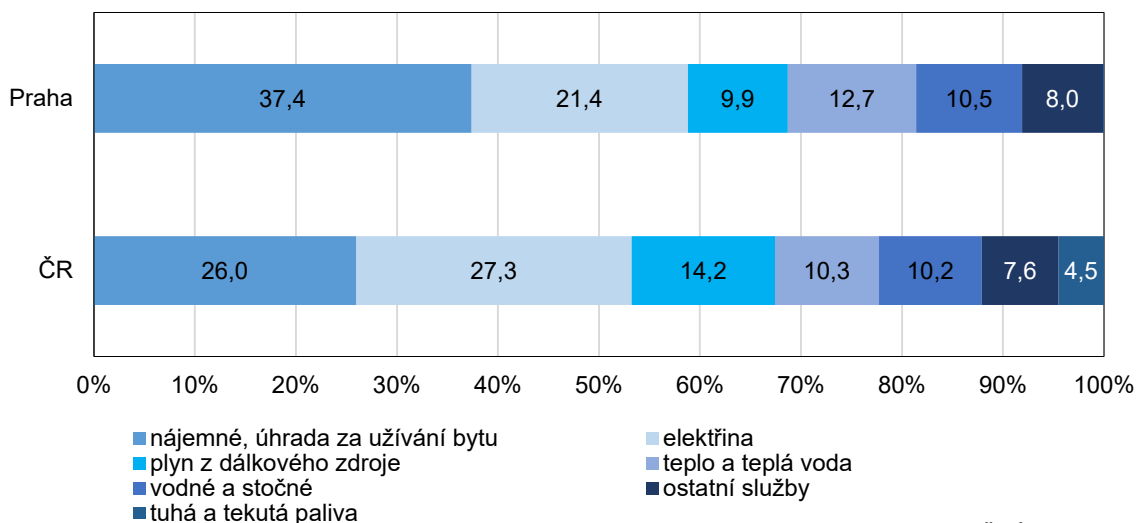
V šetření SILC jsou k dispozici i údaje o vytápění bytu. V Praze vzhledem k převaze bytových domů používala v roce 2021 téměř 2/3 domácností dálkové topení nebo vytápění z blokové kotelny a více než pětina domácností měla vlastní ústřední topení na plyn. Celkově v českých domácnostech sice převládá dálkové topení také, disponují jím 43 % domácností. Naopak významným zdrojem tepla v bytě je pro české domácnosti vlastní ústřední topení na plyn (29 %) a ústřední topení na tuhá paliva (například uhlí, dřevo, 16 %).

Domácnosti podle celkové plochy bytu (v m², v % z celkového počtu domácností)



V Praze bydlí většina domácností ve středně velkých bytech s celkovou plochou 60-80 m² (34 %) a dále v bytech menších (s podlahovou plochou 40-60 m², 27 %). V posledních letech se v Praze stavěly především malé byty 2+1 a zvyšuje se počet domácností jednotlivců. Je proto pravděpodobné, že stále více domácností bude bydlet právě v menších bytech.

Struktura nákladů na bydlení v % v Praze a ČR (2021)



Zdroj: Příjmy a životní podmínky domácností ČSÚ

Významnou část šetření tvoří zjišťování nákladů domácností na bydlení. V současnosti, kdy se zvyšují ceny energií, jsou náklady domácností na bydlení pozorně sledovány. Na základě údajů

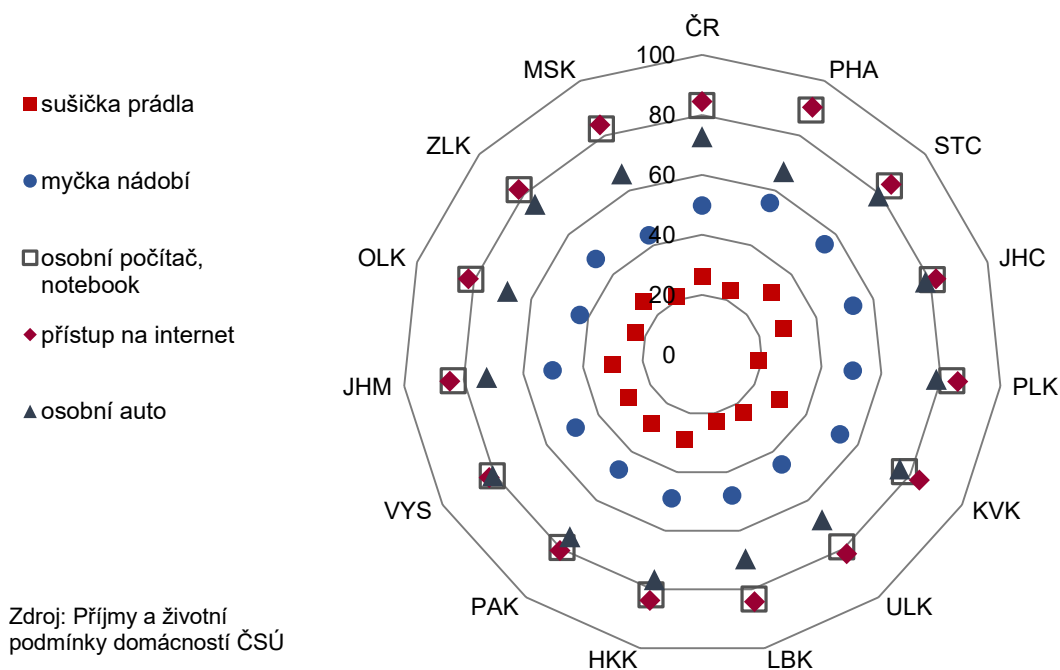
KOMENTÁŘ

z roku 2021 lze říci, že z celkových nákladů na bydlení představovaly v pražských domácnostech největší část náklady na nájemné, resp. na úhradu za užívání bytu (37 % nákladů domácností na bydlení). Druhou významnou položkou byly náklady na elektřinu (21 %). Náklady na nájem byly v Praze výrazně vyšší (o 11 p. b.) než v Česku a naopak náklady na elektřinu tvořily v Praze menší zastoupení než v ČR (o 6 p. b.). V pořadí třetím nejvyšším nákladem na bydlení je v Praze úhrada za teplo a teplou vodu (13 %).

V nákladech na bydlení existují mezi kraji výrazné rozdíly. Podobně jako v Praze, i v Karlovarském, Ústeckém a Moravskoslezském kraji převládají mezi náklady na bydlení platby za nájemné a užívání bytu. Naopak u ostatních krajů jsou mezi náklady na bydlení dominantní náklady na elektřinu. Přitom v kraji Vysočina (34 %) a Středočeském kraji (33 %) tvoří náklady na elektřinu třetinu nákladů domácností na bydlení a také Jihočeský kraj se tomuto podílu blíží (32 %). Největší rozdíly mezi kraji jsou v nákladech na nájemné a úhradu za užívání bytu, v nákladech na elektřinu a plyn z dálkového zdroje.

Součástí šetření SILC jsou také otázky na vybavenost domácností vybranými předměty. Otázky na vybavenost bytu byly dříve součástí sčítání lidu, domů a bytů, v posledních dvou sčítáních už se nezjišťují.

Vybavenost domácností v krajích vybranými předměty (2021)



Největší rozdíly mezi kraji jsou ve vybavenosti domácností osobním automobilem, myčkou nádobí a sušičkou prádla. V Praze má osobní automobil zhruba 67 % domácností, menší podíl domácností s autem je už jen v Moravskoslezském kraji (66 %). Ve všech krajích je v domácnostech nejméně zastoupená sušička prádla, kterou má v Praze 24 % domácností, ale

KOMENTÁŘ

například v sousedním Středočeském kraji ji má 31 % domácností, což je nejvíce ze všech krajů. Myčku nádobí má v Praze 55 % domácností, podobně jako ve Středočeském kraji. Nejméně domácností má myčku v krajích Olomouckém (43 %) a Moravskoslezském (44 %) kraji.

Výběrové šetření Příjmy a životní podmínky domácností je realizováno jako čtyřleté, každoročně se obmění část domácností. Výsledky šetření jsou vzhledem k velikosti výběrového souboru reprezentativní jen do úrovně krajů. Při interpretaci a analýze výsledků šetření je třeba mít neustále na paměti, že jsou zatíženy určitou statistickou chybou (výběrovou i nevýběrovou).

Podrobné metodické vysvětlivky jsou k dispozici [zde](#).

*Do šetření byly zahrnuty všechny osoby, které v době šetření měly ve vybraném bytě obvyklé bydliště, a to včetně osob dočasně nepřítomných. Toto se vztahovalo i na cizí státní příslušníky a podnikající. **Hospodařící domácnost** tvoří jedinec nebo skupina osob, které spolu trvale žijí a společně hradí základní a provozní výdaje domácnosti.*

Kontakt:

Jana Podhorská

Oddělení informačních služeb Krajské správy ČSÚ v hl. m. Praze

Tel.: 737 280 502

E-mail: jana.podhorska@czso.cz