

## KOMENTÁŘ

6. 5. 2019

# Životní podmínky pražských domácností v roce 2018

Z výsledků šetření „Životní podmínky 2018“ vyplývá, že hl. m. Praha i nadále udržuje svou pozici ekonomicky nejvýdělečnějšího kraje v ČR. Čisté příjmy pražských domácností převyšují průměr ČR o celou pětinu. Míra nezaměstnanosti je u členů pražských domácností nejnižší ze všech krajů, a podíl pracujících členů je zde nejvyšší. Ekonomickou spokojenost Pražanů narušují zejména vysoké náklady na bydlení. Výše nájmů a úhrad za bydlení zde dosahuje dvojnásobku celorepublikového průměru. Oproti ostatním krajům, bydlí Pražané nejčastěji v jednočlenných domácnostech. Největší potíže a nespokojenost, oproti domácnostem v jiných krajích, pociťovali pražské domácnosti právě v souvislosti se svým bydlením.

Na základě členství v Evropské unii provedl Český statistický úřad další ročník výběrového šetření EU-SILC o příjmech a životních podmínkách domácností pod názvem „Životní podmínky 2018“. Hlavním cílem tohoto šetření je dlouhodobě získávat srovnatelná data o sociální situaci domácností, která jsou díky jednotné metodice porovnatelná i s dalšími zeměmi EU.

Šetření se uskutečnilo ve všech krajích ČR. V jeho průběhu navštívili pověřeni tazatelé v celé republice přibližně 10,9 tis. domácností s přibližně 79% vyšetřeností; v hl. m. Praha to bylo 1,4 tis. domácností s vyšetřeností téměř 70 %. Většina údajů se zjišťovala podle aktuálního stavu v době dotazování, tj. na jaře 2018, pouze ekonomická aktivita, údaje o peněžních a naturálních příjmech byly zjišťovány za rok 2017.

### Charakteristika domácností

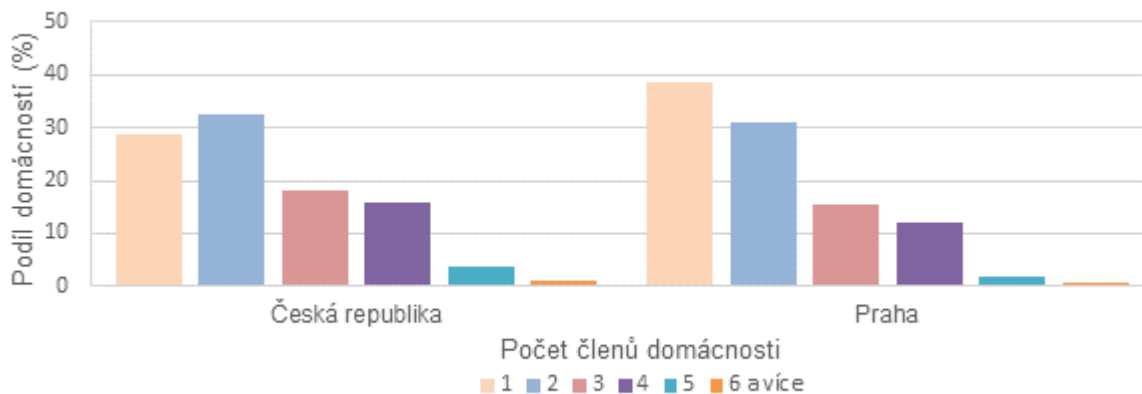
Počet domácností v hl. m. Praze za rok 2018 dosáhl takřka 599 tis. Praha tak má nejvíce evidovaných domácností ze všech krajů. Průměrný počet členů v těchto domácnostech byl naopak ze všech krajů nejnižší (2,09). Pro srovnání, celorepublikový průměr byl 2,36 osob v domácnosti, a nejpočetnějšími domácnostmi byly ty ve Středočeském a Zlínském kraji, shodně 2,53 osob na domácnost.

Na každou průměrnou pražskou domácnost připadalo 1,06 pracujících, 0,45 vyživovaných dětí, 0,03 nezaměstnaných a 0,44 nepracujících důchodců. V mezikrajském srovnání, tak vycházela Praha nejlépe v průměrném počtu nezaměstnaných členů domácností.

Nejčetnějšími domácnostmi podle počtu členů byly v Praze ty jednočlenné (38,7 %), s 62 % podílem žen. Dále dvoučlenné domácnosti (31,2 %). Tříčlenných a čtyřčlenných domácností bylo už jen 15,3 %, respektive 12,2 %. Ve všech ostatních krajích byly nejčastějšími dvoučlenné, následované jednočlennými domácnostmi.

## KOMENTÁŘ

Obrázek 1: Domácnosti podle počtu členů

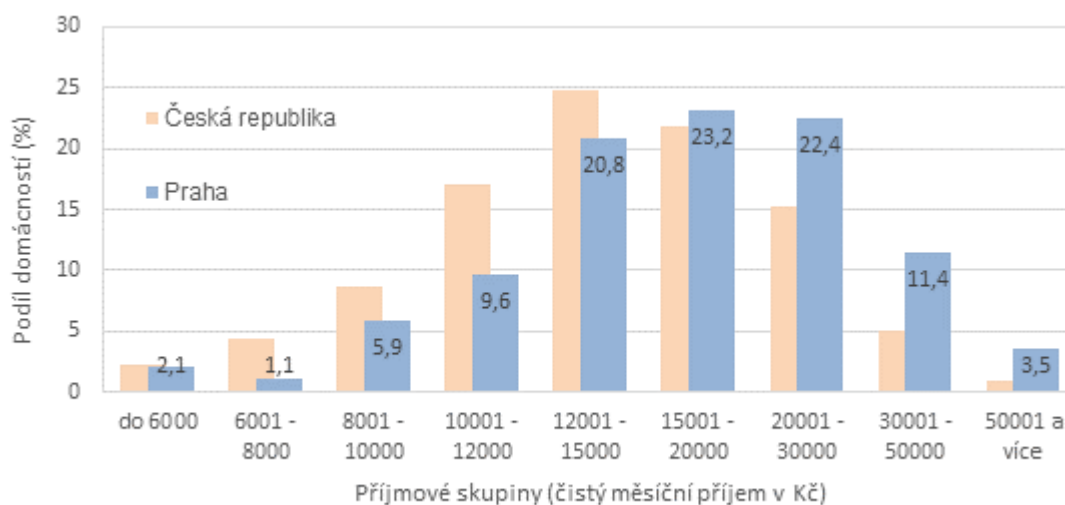


Zdroj: výběrové šetření "Životní podmínky 2018"

### Příjmy a finanční situace domácností

Příjmy osob a domácností byly zjišťovány vždy za rok předcházející šetření. Průměrný roční hrubý příjem člena pražské domácnosti činil v roce 2017 téměř 277 tis. Kč. Praha si tak i nadále udržela svůj dlouhodobý náskok nad ostatními kraji. Celorepublikový průměrný hrubý příjem na člena domácnosti činil více jak 215 tis. Kč. Průměrný roční čistý příjem člena domácnosti v Praze pak činil 228,4 tis. Kč., oproti celorepublikovému průměru 182,4 tis. Kč. Nejpočetněji byly pražské domácnosti zastoupeny v příjmové hladině 15-20 tis. Kč čistých příjmů (23,2 %) a dále v hladině 20-30 tis. Kč (22,4 %).

Obrázek 2: Domácnosti podle příjmových skupin



Zdroj: výběrové šetření "Životní podmínky 2018"

## KOMENTÁŘ

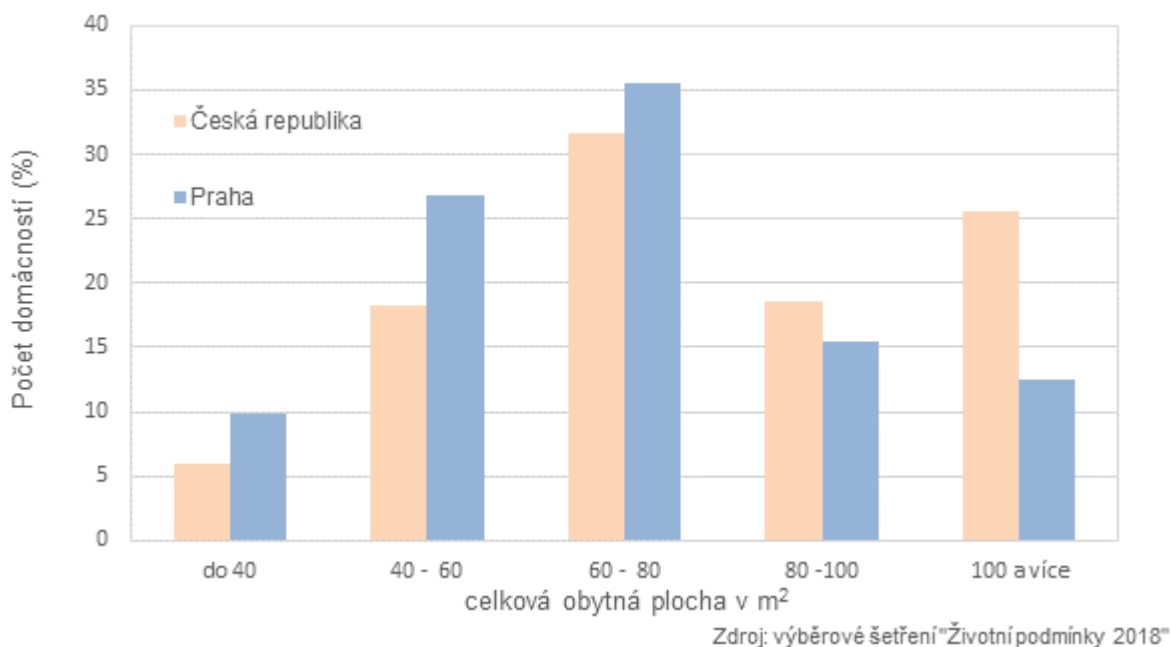
Podle subjektivních názorů vycházela se svými příjmy necelá polovina (49,1 %) pražských domácností s určitou mírou obtíží. Průměr celé ČR zde byl 49,7 %. Přibližně každá šestá domácnost v Praze by si nemohla dovolit strávit jednou za rok týdenní dovolenou mimo domov. A více jak pětina domácností by nemohla zaplatit neočekávaný výdaj 10 700 Kč. V obou těchto případech je počet pražských domácností zhruba o šestinu nižší než celorepublikový průměr. Zejména vyšší životní náklady Pražanů pak částečně snižují jejich možnosti jak dobře vycházet se svými příjmy. Pětinový nárůst ve finančních příjmech pražských domácností, tak plně nereflektuje jejich finanční spokojenost při srovnání s průměrem ČR.

### Charakteristika bydlení

Většina domácností v Praze bydlí v bytových domech (87,7 %), a zbylé domácnosti obývají byty v rodinných domech (12,3 %). Téměř všechny domácnosti v Praze, které žijí v rodinných domech, jsou zároveň i jejich vlastníky (11,2 %). Nejvíce Pražanů pak užívá byt ve svém osobním vlastnictví (44,7). V porovnání s ostatními kraji Praha značně převyšuje počet domácností užívajících pronajatý byt. Takových domácností je zde 31,3 %, oproti celorepublikovému průměru 19 %.

Nejvíce pražských domácností obývá dvou a tří pokojové byty (28,2 a 38,1 %). Nejčastějšími jsou zde byty s celkovou plochou v rozmezí 60-80 m<sup>2</sup> (35,5 %). Každý desátý byt (9,9 %) v Praze má celkovou plochu menší než 41 m<sup>2</sup>. Oproti ostatním krajům má tak Praha největší podíl malých bytů. Praha má také celorepublikově nejnižší poměr velkých bytů nad 100 m<sup>2</sup> (12,5 % oproti průměru ČR 25,5 %).

Obrázek 3: Domácnosti podle celkové obytné plochy bytu

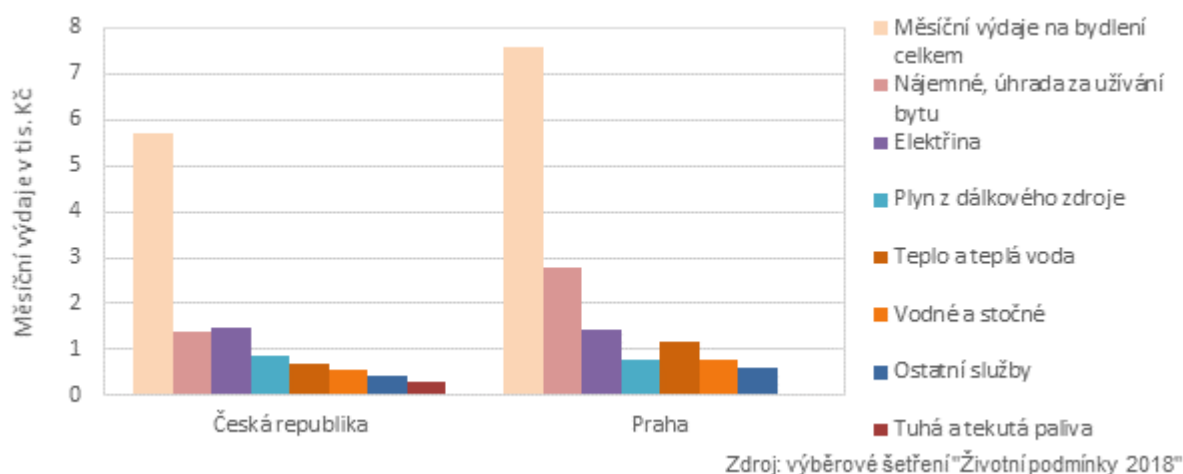


## KOMENTÁŘ

### Náklady na bydlení

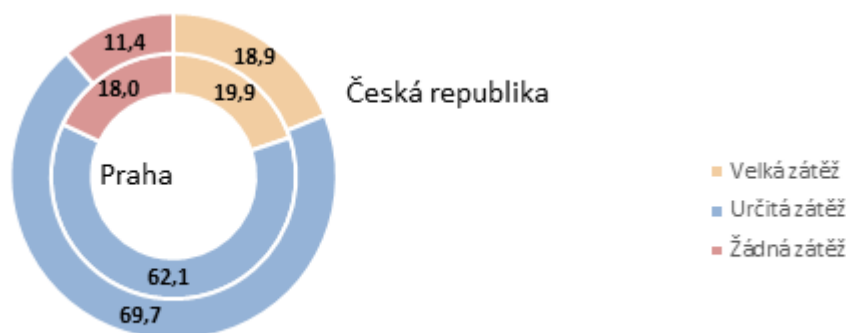
Ze všech domácností v ČR měli nejvyšší výdaje na domácnost právě ty pražské. Průměr výdajů v ČR byl v minulém roce 5 706 Kč měsíčně, v Praze průměr dosáhl 7 593 Kč měsíčně. Oproti ostatním krajům, si Pražané nejvíce připlatili za náklady spojené s nájemným a dalšími úhradami za užívání bytu, a dále za teplo a teplou vodu. Výdaje za užívání bytu, stejně jako výdaje na teplo a teplou vodu byly v porovnání s průměrem ČR dvojnásobné, a činili v průměru 2776, respektive 1 179 Kč měsíčně. Celkově vydávali pražské domácnosti v průměru necelou pětinu (19,1 %) svých příjmů na náklady spojené s bydlením. Více ze svého rozpočtu dávali už jen domácnosti v Ústeckém kraji (19,5 %). Celorepublikový průměr činil 15,9 %.

Obrázek 4: Měsíční výdaje domácností na bydlení podle druhu (v Kč)



Pro rozpočet pětiny (19,9 %) pražských domácností, podle jejich názoru, představují náklady na bydlení velkou zátěž. Téměř dvě třetiny (62,1 %) domácností vnímají náklady spojené s bydlením za určitou zátěž a pro necelou pětinu (18 %) domácností nepředstavují žádnou zátěž.

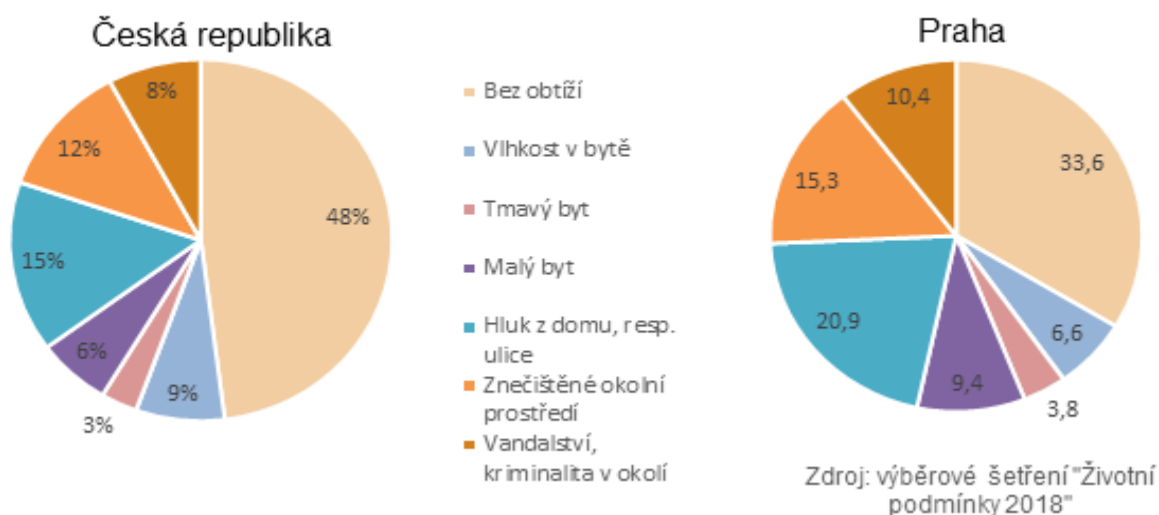
Obrázek 5: Míra zátěže výdajů na bydlení v rozpočtu domácností (v %)



## KOMENTÁŘ

Dalším důležitým ukazatelem životních podmínek domácností je míra jejich nespokojenosti s určitými faktory ovlivňujícími domácí komfort. Desetina domácností (9,4 %) v Praze je nespokojená kvůli bydlení v příliš malém bytě. Pětině domácností (20,9 %) vadí nadměrný hluk z okolí. Míru znečištění prostředí, v blízkosti svého bydliště, vnímá jako problém 15,3 % domácností. Více jak desetina domácností (10,4 %) je nespokojena s výskytem vandalství a kriminality ve svém okolí. Všechny tyto faktory, jak je vnímají Pražané, převyšují celorepublikový průměr.

Obrázek 6: Domácnosti podle faktorů ovlivňujících pohodlí bydlení (v %)



Podrobné výsledky šetření včetně metodiky jsou uvedeny ve zdrojové publikaci ["Příjmy a životní podmínky domácností - 2018"](#)

### Kontakt:

Bc. Dominik Kalcovský  
Krajská správa ČSÚ v hl. m. Praze  
Oddělení informačních služeb  
Tel.: 274 054 163  
E-mail: [infoservispraha@czso.cz](mailto:infoservispraha@czso.cz)