

14. Ubytování a pohostinství

Ubytování, stravování a pohostinství patří k menším odvětvím služeb.

Ubytování, stravování a pohostinství¹ patří v Česku k relativně malým odvětvím. Na produkci celého terciárního sektoru se loni podílelo 3,9 %, na hrubé přidané hodnotě (HPH) 3,5 %. Významnější roli mělo toto odvětví v oblasti zaměstnanosti (6,5 %), a to hlavně v případě podnikajících osob (desetina všech sebezaměstnaných působících ve službách nacházela hlavní zdroj ekonomické aktivity právě zde).

Hrubá přidaná hodnota rostla loni v ubytování, stravování a pohostinství vyšším tempem než v celém sektoru služeb. Táhl ji hlavně silné výkony v segmentu ubytování.

Na rozdíl od roku 2016 se loni HPH v ubytování, stravování a pohostinství navyšovala silnějším meziročním tempem (+3,5 %) než v celém sektoru služeb. Výsledek mohl být ještě příznivější, nebýt silících výrobních nákladů (mezispotřeba se navýšila o 13,2 %, nejvíce za posledních deset let). Samotná produkce (se silnou vazbou na tržby) totiž vzrostla bezmála o desetinu. Již třetím rokem v řadě přispěly k růstu HPH v odvětví jeho oba hlavní segmenty². Zatímco v letech 2015 i 2016 ho táhl hlavně váhově dominantní segment stravování a pohostinství, loni tuto roli převzalo ubytování (zajistilo téměř tři pětiny meziročního růstu HPH). Současný vývoj celého odvětví souvisí jak s příznivou finanční situací i optimistickými očekáváními tuzemských domácností (projevující se mj. i posílením „zbytných“ výdajů), tak s vývojem v mateřských státech nejčastěji zastoupených zahraničních návštěvníků Česka.

Míra zisku podniků v ubytování mírně rostla, naopak ve stravování a pohostinství dosáhla čtyřletého minima.

Čtyři roky trvajícím růst míry zisku nefinančních podniků v ubytování, stravování a pohostinství se loni zastavil (na 39 %)³. Ziskovost tak zůstala výrazně pod úrovní zaznamenanou před deseti lety a především na počátku tisíciletí (kdy citelně převyšovala 50 %). Lepší výsledky mají dlouhodobě podniky v ubytování, kde mírný růst ziskovosti pokračoval (na 47 %). Naopak ve stravování a pohostinství byl loni poměr mezi hrubým provozním přebytkem a HPH nejnižší za poslední čtyři roky (33 %).

Přetrvávala nízká investiční aktivita související i s hustou sítí zařízení (hotely, restaurace) vybudovanou v předchozích dekádách

Pro celé odvětví je typická relativně nízká investiční aktivita⁴. Ta souvisí mj. i s hustou sítí ubytovacích i stravovacích zařízení vybudovanou v předchozích dekádách. V poměru k HPH tvořily loni investice do fixního kapitálu jen 13 %. Lépe na tom byl segment ubytování (21 %), naopak v pohostinství a stravování klesla míra investic pod 10 %. Z hlediska skladby investic směřoval loni v celém odvětví vysoký podíl do strojů a zařízení (72 %). V rámci nich vykázaly (ve srovnání s ostatními odvětvími) vyšší váhu jak investice do dopravních prostředků, tak i do ICT. Naproti tomu jen minimální pozornost dlouhodobě věnují subjekty v tomto odvětví produktům duševního vlastnictví.

I přes prudký růst objemu vyplacených mezd v posledních třech letech setrvává průměrná mzda v odvětví hluboko pod úrovní celé ekonomiky.

Vedle investiční aktivity charakterizuje odvětví i velmi nízká mzdová úroveň. Přestože objem vyplacených mezd za poslední tři roky prudce vzrostl (nominálně o více než čtvrtinu) – především zásluhou navyšování hranice minimální mzdy –, dosahovala zde průměrná mzda loni jen 62 % úrovně celé ekonomiky. V rámci odvětví na tom byli lépe zaměstnanci v ubytování (73 %). Se zlepšujícími se hospodářskými výsledky se v odvětví po roce 2014 pozvolna navyšuje i zaměstnanost. Loni zde pracovalo necelých 208 tis. osob (po přepočtu na celé

¹ Pokud není uvedeno jinak, vychází všechny údaje v této kapitole z dat národních účtů, a kde je to relevantní, jsou očištěny o cenové vlivy.

² Souběžný opakovaný růst HPH jak v ubytování, tak i ve stravování (vč. pohostinství), byl naposledy zaznamenán v letech 1994 a 1995.

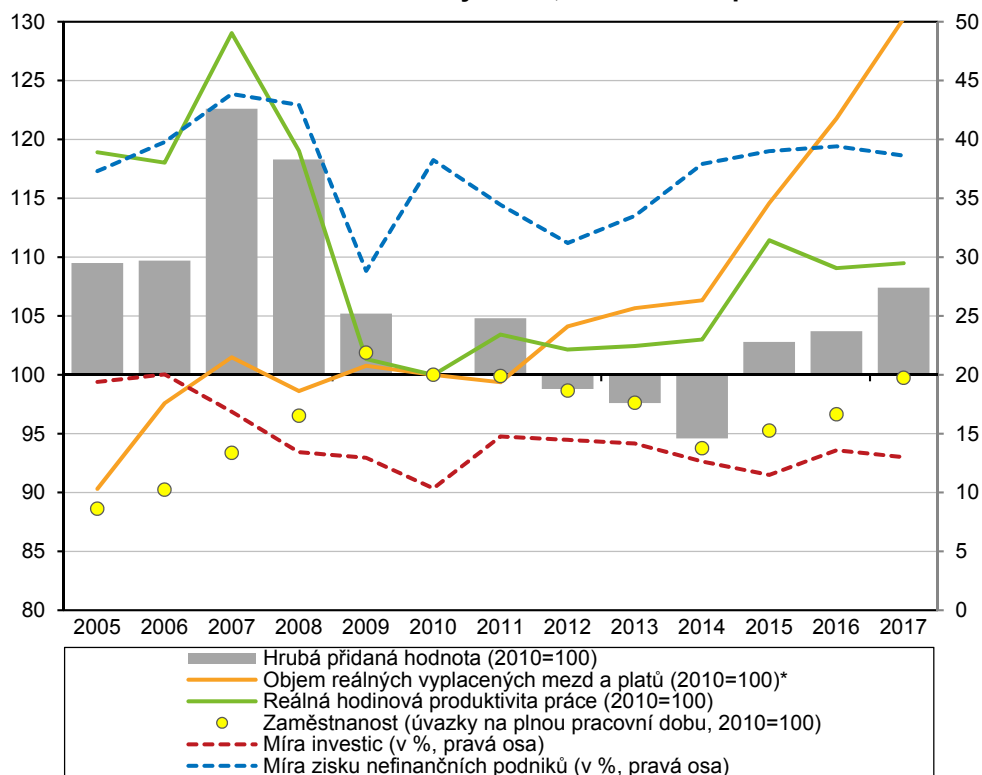
³ Nefinanční podniky vytvářely v roce 2017 jen 56 % HPH tohoto odvětví. Zatímco v ubytování byla jejich role poměrně silná (81 %), ve stravování a pohostinství se podílely jen 47 % (mírně nadpoloviční většinu zde tvořili drobní podnikatelé spadající pod sektor domácností).

⁴ To je patrné především ve srovnání s většinou ostatních odvětví služeb v ČR. Naopak v evropském pohledu si odvětví stálo relativně dobře, neboť míra investic v ubytování, stravování a pohostinství se v posledních pěti letech v EU jako celku pohybovala mezi 8 a 9 %. Vyšší investiční aktivitu než v ČR zaznamenávají většinou jen některé novější členské státy EU (Bulharsko, Rumunsko, Estonsko, Malta).



úvazky). Na oživení se podílelo spíše stravování a pohostinství, kde vloni přibylo 7,5 tis. pracovníků (výhradně ve slupině sebezaměstnaných). Navzdory tomu se nacházel loňský počet pracovníků v celém odvětví stále pod úrovní dosud rekordního roku 2009 (212 tis.).

Graf 14.1 Zákł. ukazatele odvětví ubytování, stravování a pohostinství



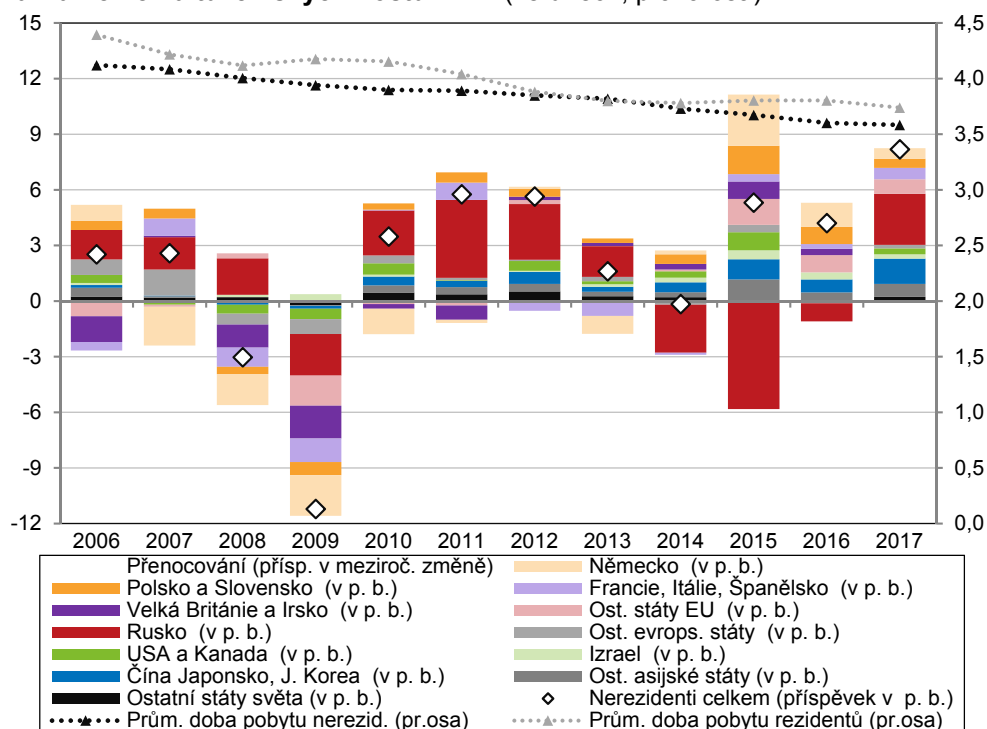
*Do reálného vyjádření převedeno deflátorem výdajů na konečnou spotřebu domácností.
Zdroj: ČSÚ (národní účty)

Silný růst počtu návštěvníků v hromadných ubytovacích zařízeních v Česku pokračoval již třetím rokem. Hostů přijelo loni meziročně více do všech krajů. Výrazná dominance Prahy u zahraniční klientely se mírně oslabila.

Česko si v konkurenci evropských států nadále udržuje vysokou atraktivitu pro cestovní ruch. Vedle v čase relativně stabilních faktorů (kulturně-historických i přírodních atraktivit, příhodné geografické polohy), působí i příznivý globální ekonomický vývoj, relativní cenová dostupnost nabízených služeb v tuzemsku a v posledních letech i vnímání Česka jako bezpečné destinace. Silný nárůst četnosti příjezdů hostů, kteří využili služeb hromadných ubytovacích zařízení (HUZ), dle podnikových statistik nadále pokračoval. Loni počet hostů poprvé překročil 20mil. hranici (meziročně +8,8 %). Návštěvníků z tuzemska bylo nepatrně méně (9,84 mil.) než hostů s cizím státním občanstvím (10,16 mil.)⁵. Za vysokým růstem celkové návštěvnosti stál loni především dynamický vývoj v první polovině roku, nicméně i v dalších čtvrtletích převyšovalo meziroční tempo 5% hranici. Více hostů přijelo loni do všech kategorií HUZ – zatímco v roce 2016 rostly nejrychleji čtyřhvězdičkové hotely (+10 %), loni to byly penziony (+15 %, na růstu celkové návštěvnosti ČR se podílely šestinou).

⁵ Z šetření Ministerstva pro místní rozvoj (ve spolupráci s agenturou Stemmark) v roce 2016 vyplynulo, že hosté ubytovaní v HUZ tvořili zhruba jen tři čtvrtiny celkové počtu zahraničních návštěvníků, kteří v Česku přespalí alespoň jednu noc. Role návštěvnického segmentu ubytovaného mimo HUZ v posledních letech narůstá (hlavně s rozvojem služeb sdílené ekonomiky). Vedle toho přispívají k rozvoji cestovního ruchu v ČR i jednodenní návštěvníci (v roce 2016 jich bylo dle Satelitního účtu cestovního ruchu 17,0 mil.) a v menší míře i tranzitující osoby (2,7 mil.). Souhrnný odhad četnosti zahraničních návštěvníků Česka za rok 2016 tak přesáhl 32,5 mil. osob a byl tak více než trojnásobný oproti hostům registrovaným v HUZ (9,3 mil.).

Graf 14.2 Příspěvky zahraničních návštěvníků dle zemí k meziroční změně počtu přenocování všech nerezidentů v HUZ (v p. b.) a průměrná délka pobytu zahraničních a tuzemských hostů v ČR (ve dnech, pravá osa)



Pozn.: HUZ – hromadná ubytovací zařízení. Jde o zařízení s minimálně pěti pokoji a zároveň deseti lůžky poskytující přechodné ubytování hostům za účelem dovolené, zájezdu, lázeňské péče, služební cesty, školení, kursu, kongresu, symposia, pobytu dětí ve škole v přírodě, v letních a zimních táborech apod.
Zdroj: ČSÚ

Průměrná doba pobytu zahraničních hostů nadále klesla. U hostů z tuzemska se délka v posledních letech stabilizovala.

Hostů z tuzemska, ale i ze zahraničí, přibývalo ve všech krajích. V součtu za obě kategorie turistů se návštěvnost nejvíce zvyšovala v Jihomoravském, Plzeňském a Ústeckém kraji (v pásmu 14,5 % až 12,3 %). I přes mírné relativní oslabení pozice Prahy, zůstává její role v případě pobytu zahraničních návštěvníků nadále výrazně dominantní. Její podíl na celorepublikovém počtu zahraničních návštěvníků loni činil 64,6 %, u jejich přenocování 61,4 %. Negativním jevem zůstává také zkracující se průměrná doba pobytu, jež je u zahraniční klientely v ČR na rozdíl od té domácí dlouhodobým jevem. Lze to zčásti vysvětlit zvyšujícím se zastoupením hostů ze vzdálenějších (zejm. asijských) destinací, kteří v průměru pobývají v Česku kratší dobu.

Meziroční změny celkové návštěvnosti ČR ovlivňují dlouhodobě nejvíce Rusové

Zatímco v letech 2015 i 2016 přispívali k růstu počtu přenocování zahraničních hostů v HUZ nejvíce Němci, loni to byli Rusové (jejichž pobytu vzrostly meziročně o 35 %). Přestože hosté z Ruska tvoří z hlediska váhy (9,8 % na celkovém počtu přenocování nerezidentů) až druhou nejvýznamnější skupinu (s výrazným odstupem za Německem 21,9 %), jsou to právě oni, kteří v poslední dekádě ovlivňovali (v kladném i záporném směru) celkovou návštěvnost v ČR nejvíce. Vyšší počet přenocování loni vykázali hosté ze 47 zemí (z 55 sledovaných), z významnějších zdrojových států omezovaly v ČR pobytu jen Turci (-8 %) a hosté z Velké Británie (-1 %). Naopak pokračoval dynamický růst počtu přenocování hostů z Číny (+31 %), Indie (+28 %), Jižní Korey (+25 %), Tchaj-wanu (+15 %) i zemí z Blízkého východu. Za poslední tři konjunkturální roky cestovního ruchu v ČR vzrostly absolutně nejvíce počty přenocování hostů z Německa a Číny.



Četnost hostů v lázeňských HUZ narůstala pomaleji nežli v jiných segmentech cestovního ruchu. Růst oblíbenosti lázní byl loni tažen hlavně turisty z Německa.

Do lázeňských HUZ⁶ v Česku loni zavítalo rekordních 839 tis. hostů. K meziročnímu růstu četnosti hostů (+7,6 %) přispěla nejvíce německá klientela (v letech 2014-2016 to ale byli hosté z tuzemska). Zatímco hostů z ČR po roce 2012 plynule přibývá, u zahraničních byl v letech 2014 a 2015 zaznamenán pokles (v úhrnu o 15 %) vlivem odlivu na lázeňství více specializované ruské klientely⁷. Hosté z Ruska se od loňska do lázní v ČR postupně vrací, avšak s menší intenzitou než do segmentu městského cestovního ruchu. V tomto segmentu hraje specifickou roli kongresový cestovní ruch⁸.

Tempo růstu počtu hostů ubytovaných v HUZ bylo v Česku za poslední tři roky vyšší než v EU.

Počet všech hostů v HUZ v ČR roste po roce 2014 výrazně vyšším tempem než v EU (tu loni navštívilo meziročně o 5 % hostů více). Zatímco v roce 2016 se četnost hostů snižovala v šesti státech Unie, loni vykázaly mírný pokles jen Velká Británie a Lucembursko. Nejvíce se navyšovala návštěvnost ve Slovinsku, Maltě a Chorvatsku (shodně o 13 %). Dařilo se i některým státům mimo EU⁹. Průměrná délka pobytu hostů v zemích EU loni činila 4,1 dny, o desetinu více než v ČR. Delší pobyty byly tradičně ve středomořských destinacích, ale i v Dánsku či Velké Británii (5 dní). Na Británii připadal i největší podíl celkového počtu přenocování v EU (15 %) – spolu se Španělskem, Francií, Itálií a Německem tvořily 69 %. ČR se podílela 1,7 % a zároveň se loni umístila na chvostu první desítky států s nejvyšším růstem počtu přenocování (+7,1 %).

Aktivity související s cestovním ruchem se podílely na HDP Česka necelými 3 %.

Makroekonomický přínos cestovního ruchu je zachycen v satelitním účtu cestovního ruchu. Dle něj dosáhl v roce 2016 podíl cestovního ruchu na tvorbě HDP 2,9 % (jeho váha za poslední dekádu stagnovala). Působilo v něm přes 230 tis. lidí (po přepočtu na plné úvazky). Počet pracovníků po roce 2014 opět mírně rostl. Poskytoval obživu 3,7 % mužů, resp. 5,4 % žen zaměstnaných v celé ekonomice. Bezmála polovina všech pracovníků v cestovním ruchu působila v ubytovacích či restauračních zařízeních. Význam cestovního ruchu odráží i statistika platební bilance, která zahrnuje mj. i údaje o výdajích rezidentů ČR v zahraničí.

Podíl čistých příjmů ČR z cestovního ruchu vztahených k HDP v posledních třech letech stagnoval.

V roce 2017 převýšily příjmy z cestovního ruchu inkasované od nerezidentů výdaje na cestovní ruch placené rezidenty ČR o 35 mld. korun. Ve vztahu k nominálnímu HDP šlo o 0,70 % (podobnou relaci dosahovalo Česko i v letech 2014 a 2015). Zhoršení negativní bilance se státy EU (o téměř 7 mld., na 17 mld. korun) bylo kompenzováno posílením kladné pozice s Ruskem (o více než 2 mld., na 14 mld.) a dále i s asijskými státy. ČR patřila k devatenácti státům Unie, jež vloni dosáhly aktivního salda cestovního ruchu. Významnou roli s pozitivním vlivem na rozpočet má toto odvětví také v některých evropských zemích mimo EU (zejména v balkánských státech).

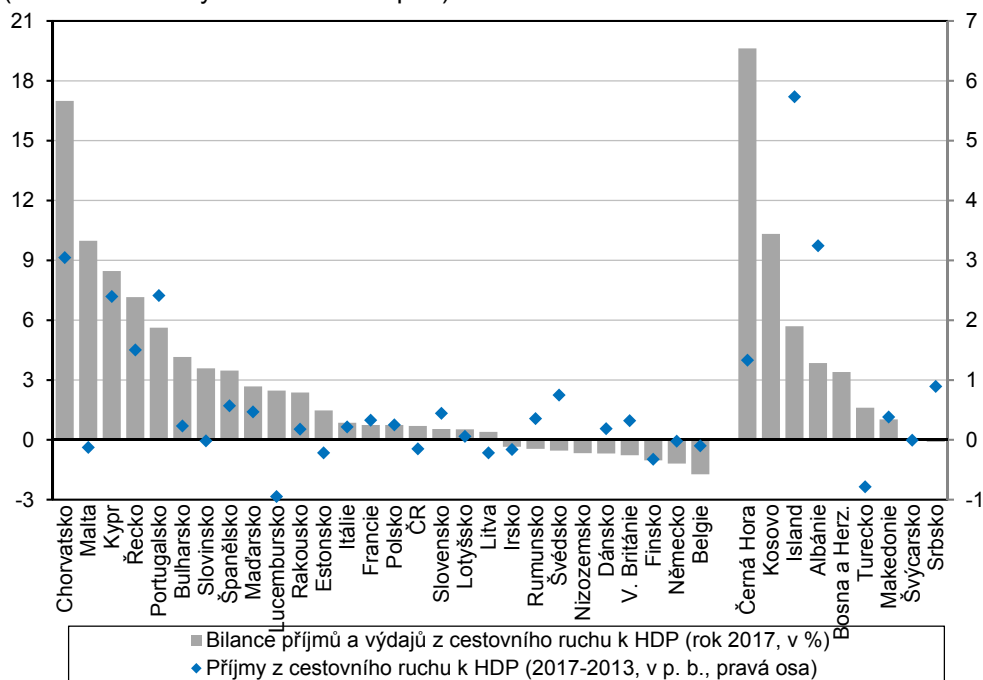
⁶ Lázeňství představuje pro Česko významný segment cestovního ruchu. Realizuje se v něm sedmina všech přenocování v HUZ. V samotném Karlovarském kraji se na celkovém počtu ubytovaných hostů loni podílelo lázeňství 48 %, u přenocování dokonce 72 %. Významnější postavení má také v rámci Olomouckého a Zlínského kraje.

⁷ Svou silnou vazbou na lázeňství jsou typičtí také hosté ze zemí Blízkého východu. Bezmála pětina všech hostů ze Saudské Arábie ubytovaných v HUZ v Česku mířila loni do segmentu lázeňství. Ti také v lázních zůstávají v průměru nejdéle (20 dní), s odstupem následují Izraelci (13,4), Rusové (12,8) a Ukrajinci (12,0). U váhově nejvýznamnější skupiny nerezidentů – Němců (tvořících polovinu lázeňských hostů ze zahraničí) to bylo loni 8,0 dní, u dominantní skupiny klientů – z Česka (454 tis. hostů) pak 10,9 dne. Zatímco délka pobytu nerezidentů v lázeňských HUZ dlouhodobě mírně klesá, u hostů z Česka po propadu v roce 2013 (vlivem změn v systému úhrad lázeňské péče ze zdravotního pojištění) začala opět růst a loni se tak vrátila na úroveň roku 2012.

⁸ Více než třetina všech konferencí (s 50 a více účastníky) skutečných v HUZ v ČR připadá dlouhodobě na Prahu, sedmina na Jihomoravský kraj. Počet účastníků konferencí v ČR po roce 2010 spíše stagnuje (loni šlo o 1,36 mil. osob). Průměrný počet účastníků na 1 akci klesá (v roce 2010 dosahoval 128 osob, loni 108).

⁹ Např. na Islandu vzrostl mezi roky 2012 a 2017 počet hostů z 2,1 na 5,3 mil. Cestovní ruch byl jedním z faktorů, jež pomohl této zemi k zotavení z hluboké recese za konci předchozí dekády. Dařilo se dosud málo „objeveným“ turistickým destinacím (Srbsko, Makedonie).

Graf 14.3 Saldo příjmů a výdajů z cestovního ruchu k HDP (rok 2017, v %) a poměr příjmů z cestovního ruchu na HDP ve vybraných evropských státech (změna mezi roky 2017 a 2013 v p.b.)



Pozn.: U salda z cestovního ruchu jsou za Irsko, Nizozemsko, Černou Horu, Kosovo, Bosnu a Hercegovinu a Turecko uvedeny nejaktuálnější údaje za rok 2016. U vývoje příjmů z cestovního ruchu se údaje za Irsko, Černou Horu a Turecko vztahují k období 2013-2016, u Švýcarska za 2014-2017. Za Nizozemsko, Kosovo, Bosnu a Hercegovinu nebyly údaje v reprezentativní časové řadě k dispozici. Zdroj: Eurostat

