

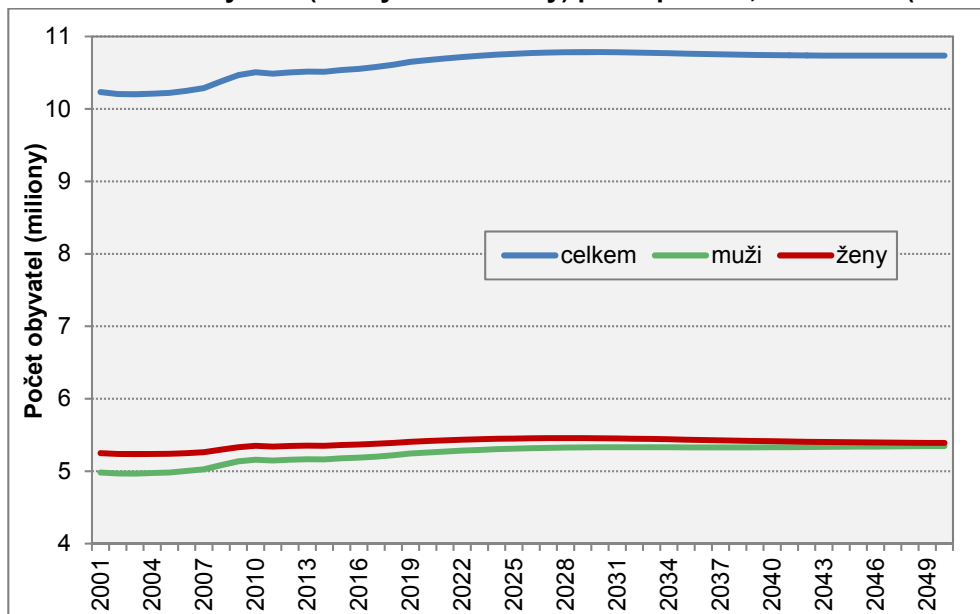
4. Věková struktura ČR s výhledem do roku 2050

Ke konci roku 2018 publikoval Český statistický úřad projekci obyvatelstva České republiky na období 2018–2100¹. Prahem projekce, tedy posledními reálnými údaji, byly počty obyvatel podle pohlaví a věku k 1. 1. 2018 vycházející z výsledků sčítání lidu, domů a bytů 2011 a navazujících bilancí demografických událostí obyvatel České republiky. Pro účely této publikace byla zvolena prezentace výsledků očekávané velikosti a skladby obyvatelstva odvíjející se od vstupních předpokladů budoucího vývoje plodnosti, úmrtnosti a migrace za střední varianty projekce, a to v časovém horizontu do roku 2050.

4.1 Očekávaný vývoj celkového počtu obyvatel a jeho složení podle pohlaví

Za předpokladu naplnění očekávaného demografického vývoje dle střední varianty projekce bude počet obyvatel pokračovat v růstu do roku 2029, ve kterém dosáhne 10,784 milionu (k 1. 1.). Podle výsledků projekce by mělo jít o nejvyšší početní stav populace ČR v průběhu celého 21. století. Od roku 2029 je očekáván mírně klesající trend počtu obyvatel², přerušovaný v druhé polovině 40. let stagnací na úrovni 10,74 milionu. Na počátku roku 2050 očekává projekce populaci zahrnující 10,736 milionu osob, tj. o 126,3 tisíce (o 1,2 %) více než na počátku roku 2018.

Obr. 25: Počet obyvatel (reálný a očekávaný) podle pohlaví, 2001–2050 (k 1. 1.)



Obdobné tendence vývoje se očekávají v počtu žen – jejich počet by měl kulminovat na počátku roku 2028 na úrovni 5,46 milionu. Poté, do počátku roku 2050 by se měl snížit zpět na 5,39 milionu, což odpovídá stavu na prahu projekce. Počet mužů dle výsledků projekce poroste z 5,22 milionu v roce 2018 k lokálnímu maximu 5,33 milionu na počátku třicátých let a po krátkém období stagnace mírně vzroste na necelých 5,35 milionu v roce 2050. Podobně jako v letech 2001–2018 by se tedy složení obyvatelstva podle pohlaví mělo v budoucnu pozvolna měnit ve směru sblížení početního stavu mužů a žen, při zachování mírné převahy žen. V pozadí tohoto trendu stojí zejména očekávané (další) rychlejší zlepšování úmrtnostních

¹ Publikace dostupná na <https://www.czso.cz/csu/czso/projekce-obyvatelstva-ceske-republiky-2018-2100>.

² Pokles počtu obyvatel bude způsoben převahou počtu zemřelých nad živě narozenými. Saldo zahraniční migrace dle předpokladů projekce bude každoročně nabývat kladných hodnot, konkrétně střední varianta počítá od roku 2019 s migračním přírůstkem 26 tisíc osob ročně.

poměrů u mužů a dále také migrace, jejíž saldo bývá vyšší pro muže než ženy a které bylo takto zaneseno i do projekce. Projekce očekává, že se početní rozdíl mezi muži a ženami mezi roky 2018 a 2050 sníží z 170,5 tisíce na 42,7 tisíce (tab. 13), resp. že zastoupení žen v populaci ČR v tomto období poklesne z 50,8 % na 50,2 %.

Tab. 13: Obyvatelstvo podle pohlaví a věku, 2018–2050 (k 1. 1.)

Počet obyvatel	2018*	2020	2025	2030	2035	2040	2045	2050
Celkem (tis.)	10 610,1	10 674,5	10 761,5	10 783,9	10 763,9	10 742,6	10 736,1	10 736,3
z toho: muži	5 219,8	5 257,8	5 310,8	5 329,8	5 328,7	5 329,4	5 338,1	5 346,8
ženy	5 390,3	5 416,7	5 450,7	5 454,1	5 435,3	5 413,2	5 398,0	5 389,5
Podíl žen (%)	50,8	50,7	50,7	50,6	50,5	50,4	50,3	50,2

*Reálné údaje.

Tab. 14: Index maskulinity¹⁾ podle věku, 2018–2050 (k 1. 1.)

Ukazatel	2018*	2020	2025	2030	2035	2040	2045	2050
Celkem	97	97	97	98	98	98	99	99
ve věku: 0–14	105	105	106	106	106	106	106	106
15–64	103	104	105	105	105	105	105	105
65–74	82	83	85	89	92	94	95	96
75–84	64	65	68	70	73	78	81	84
85–94	43	45	47	51	54	56	59	63
95+	26	27	30	34	36	38	41	43

*Reálné údaje.

Pozn.: ¹⁾ Počet mužů na sto žen.

Index maskulinity (počet mužů na sto žen) by se tak měl v období 2018–2050 naopak mírně zvýšit, a to z 97 na 99. V třídění podle pětiletých věkových skupin byl index maskulinity na začátku roku 2018 poprvé nižší než 100 (tj. ženy byly početnější než muži) ve skupině 55–59letých a do roku 2050 by se měl tento obrat posunout až do věkové skupiny 65–69letých. Postupný růst hodnot indexu maskulinity je očekáván i ve starších věkových skupinách. V roce 2050 by podle výsledků projekce mělo na sto žen ve věku 65–74 let připadat 96 mužů (82 v roce 2018), ve věku 75–84 let pak 84 mužů (64 v roce 2018), v následující skupině 85–94 let 63 mužů (43 v roce 2018) a ve věku 95 a více let 43 mužů (26 v roce 2018).

4.2 Očekávaný vývoj obyvatelstva v hlavních věkových skupinách

Ačkoli celkový počet obyvatel České republiky by se podle výsledků střední varianty projekce neměl do konce první poloviny 21. století významně měnit, vývoj věkového složení populace bude poměrně dynamický. K podstatným změnám by mělo dojít u všech tří hlavních věkových skupin, a to jak v jejich početnosti, tak v jejich relativním zastoupení na celku.

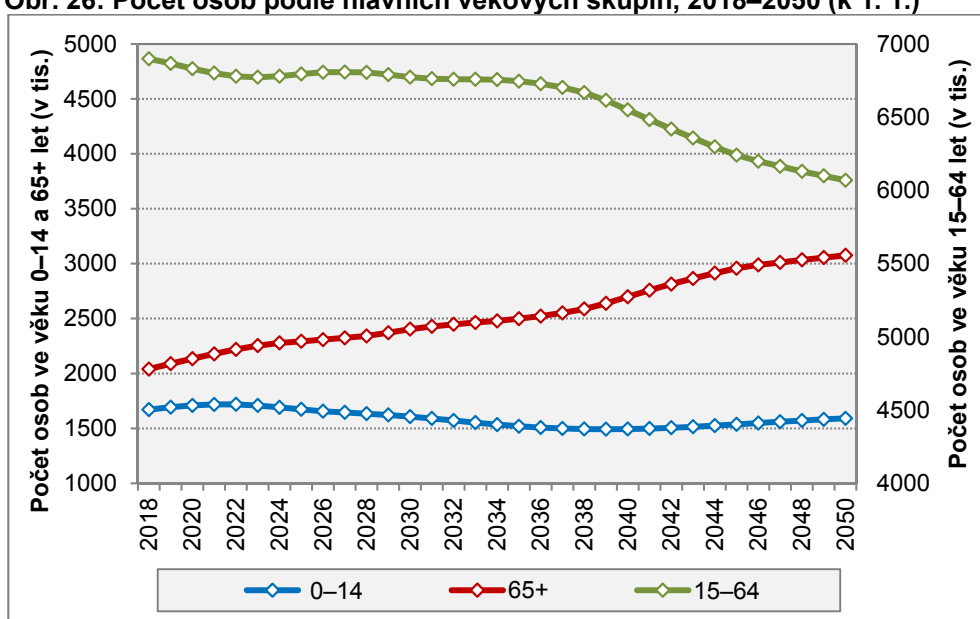


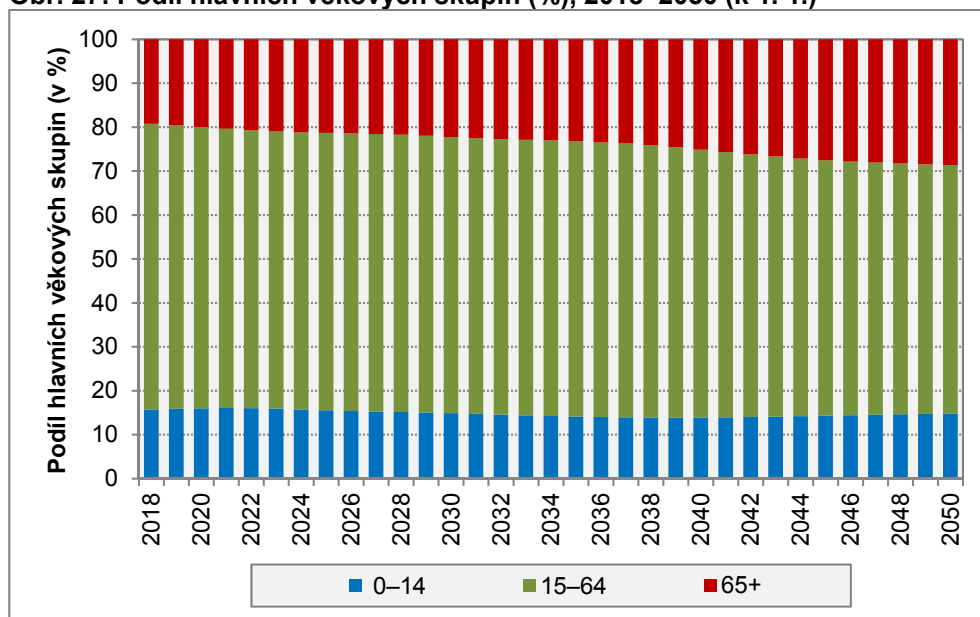
Tab. 15: Obyvatelstvo podle hlavních věkových skupin a pohlaví, 2018–2050 (k 1. 1.)

Věková skupina	2018*	2020	2025	2030	2035	2040	2045	2050
Celkem (tis.) ve věku: 0–14	1 670,7	1 709,0	1 673,6	1 607,2	1 519,3	1 494,2	1 536,6	1 590,9
15–64	6 899,2	6 831,1	6 794,9	6 773,4	6 746,0	6 549,6	6 241,2	6 069,7
65+	2 040,2	2 134,3	2 293,0	2 403,3	2 498,6	2 698,8	2 958,2	3 075,6
Celkem (%) ve věku: 0–14	15,7	16,0	15,6	14,9	14,1	13,9	14,3	14,8
15–64	65,0	64,0	63,1	62,8	62,7	61,0	58,1	56,5
65+	19,2	20,0	21,3	22,3	23,2	25,1	27,6	28,6
Muži (tis.) ve věku: 0–14	856,5	876,3	859,7	826,8	782,2	769,3	791,2	819,2
15–64	3 508,8	3 481,8	3 473,5	3 466,5	3 454,2	3 356,0	3 201,8	3 113,2
65+	854,4	899,7	977,5	1 036,5	1 092,3	1 204,1	1 345,1	1 414,4
Muži (%) ve věku: 0–14	16,4	16,7	16,2	15,5	14,7	14,4	14,8	15,3
15–64	67,2	66,2	65,4	65,0	64,8	63,0	60,0	58,2
65+	16,4	17,1	18,4	19,4	20,5	22,6	25,2	26,5
Ženy (tis.) ve věku: 0–14	814,1	832,7	813,9	780,4	737,1	724,9	745,5	771,8
15–64	3 390,4	3 349,4	3 321,4	3 306,9	3 291,9	3 193,6	3 039,4	2 956,5
65+	1 185,8	1 234,6	1 315,5	1 366,7	1 406,3	1 494,7	1 613,1	1 661,2
Ženy (%) ve věku: 0–14	15,1	15,4	14,9	14,3	13,6	13,4	13,8	14,3
15–64	62,9	61,8	60,9	60,6	60,6	59,0	56,3	54,9
65+	22,0	22,8	24,1	25,1	25,9	27,6	29,9	30,8

*Reálné údaje.

Obr. 26: Počet osob podle hlavních věkových skupin, 2018–2050 (k 1. 1.)



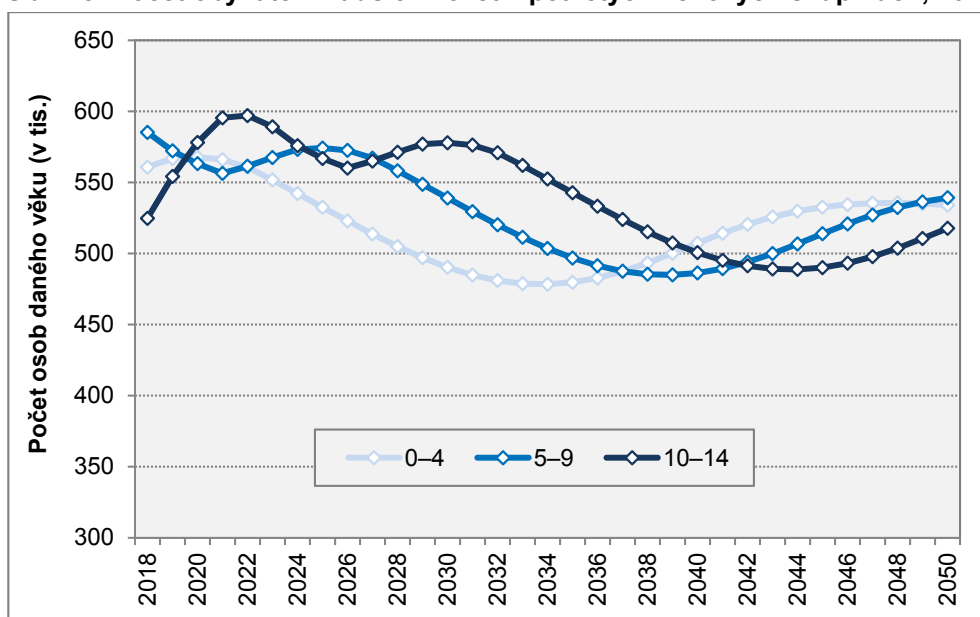
Obr. 27: Podíl hlavních věkových skupin (%), 2018–2050 (k 1. 1.)

Dětská složka populace (osoby do 15 let věku), která nepřerušeně roste od roku 2008, by měla početně nabývat již jen do roku 2022, a to z 1,67 na 1,72 milionu (tj. o 3 %). V období 2023–2039 lze naopak očekávat její každoroční početní zmenšování k minimu o počtu 1,49 milionu 0–14letých dětí v populaci k 1. 1. 2039 (obr. 26). Ve srovnání s početním stavem v roce 2022 se jedná o pokles o 13 %. Od roku 2040 by měla dětská složka obnovit trend růstu (s průměrným ročním přírůstkem 0,6 % v období 2040–2050), a to v souvislosti se sekundární vlnou vyšší porodnosti z let 2007–2010. Počet dětí mladších 15 let by však do poloviny století (ani později v 2. polovině století) již neměl přesáhnout hranici 1,6 milionu.

Zastoupení dětské složky populace, které na začátku roku 2018 činilo 15,7 %, by mělo mít obdobné tendence vývoje (obr. 27). Aktuální růst podílu dětské složky by se měl zastavit již roku 2021 na úrovni 16,1 % a v následujících letech je očekáváno jeho snižování až na hodnotu 13,9 % v letech 2037–2040, která by měla představovat historicky nejnižší váhu dětské složky v populaci ČR. Do poloviny století by se podíl dětí v obyvatelstvu měl opět mírně zvýšit na 14,8 %.

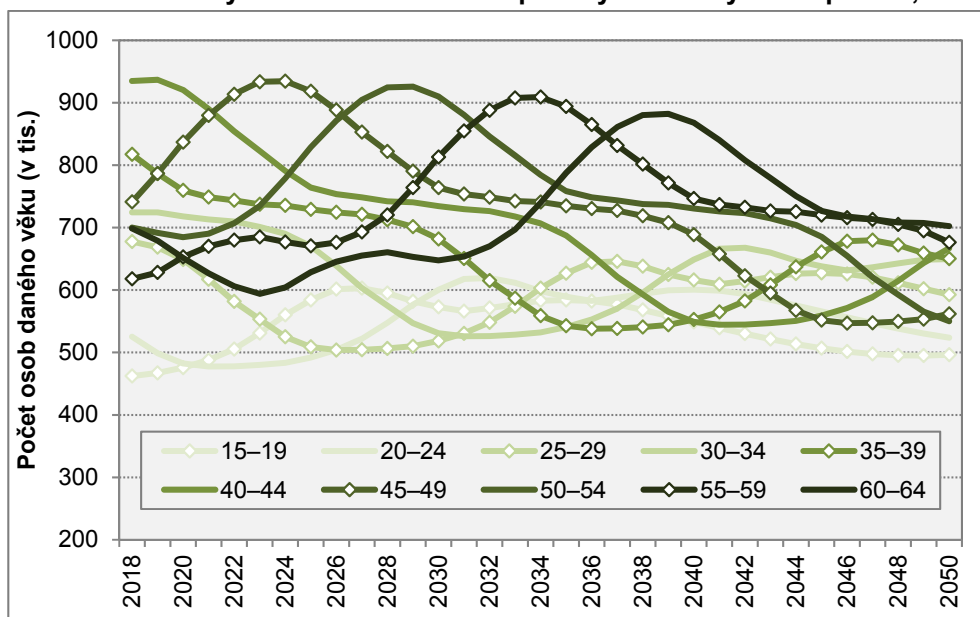
Skladba uvnitř dětské složky se bude proměňovat vlivem minulého a očekávaného vývoje porodnosti (obr. 28). Počet dětí v jednotlivých podrobnějších věkových skupinách bude i v následujících desetiletích s určitým odstupem odrážet vlny rostoucího/klesajícího počtu narozených dětí mající původ ve výkyvech v početnosti generací potenciálních matek a měnící se úrovni plodnosti. Z výsledků projekce mj. vyplývá, že i při předpokladu mírně rostoucí úrovně plodnosti v ČR by generace narozených v letech 2007–2010 měly zůstat těmi nejpočetnějšími z řady generací 21. století. A tak zatímco na prahu projekce byly z pětiletých věkových skupin dětské složky početně nejsilnější 5–9leté děti (585,2 tisíce v roce 2018), již na počátku roku 2020 půjde v důsledku posunu generací 2007–2010 o skupinu 10–14letých. Projektovaný pokles ročního počtu živě narozených (očekávaný až do počátku 30. let) se nejprve odrazí v poklesu počtu dětí ve věkové skupině 0–4 (do roku 2034 na 478,4 tisíce), následně v počtu 5–9letých (pokles do roku 2039 na 485,0 tisíce) a nakonec i v klesajícím počtu dětí ve věku 10–14 let (nejníže v roce 2044 na 488,8 tisíce osob). Obdobně, ale ve směru růstu, se v jednotlivých pětiletých věkových skupinách odrazí vlna rostoucí porodnosti od konce 30. let. Vlivem přesunu generací narozených zejména na konci 30. a na začátku 40. let tohoto tisíciletí do věkové skupiny 5–9letých by tato skupina měla zhruba od roku 2049 opět početně převyšovat nejmladší děti ve věku 0–4 roky.

Obr. 28: Počet obyvatel mladších 15 let v pětiletých věkových skupinách, 2018–2050 (k 1. 1.)



Nejpočetnější hlavní věková skupina, zahrnující osoby ve věku 15–64 let, bude podle výsledků projekce nadále pokračovat ve svém poklesu, započatým v roce 2009, vyjma let 2024–2027, kdy dojde k mírným meziročním nárůstům. Do produktivní složky obyvatelstva se v tomto období přesunou početnější generace 2007–2010 a zároveň ji budou opouštět relativně slabší generace z přelomu padesátých a šedesátých let 20. století. Po roce 2028 bude početní redukce produktivní složky pokračovat, nejvýraznější by měla být od konce 30. let 21. století, kdy ji začnou opouštět nejsilnější generace osob narozených v 70. letech 20. století. Jen od roku 2038 do roku 2050 by měla přijít produktivní složka populace o 598,3 tisíce osob. Počet obyvatel v produktivním věku 15–64 let by tak na počátku roku 2050 měl být až o 829,5 tisíce nižší – 6,070 milionu oproti 6,899 milionu k 1. 1. 2018. Z pohledu relativního zastoupení půjde o snížení váhy skupiny 15–64 v celé populaci z 65,0 % v roce 2018 až na 56,5 % v roce 2050, tj. o 8,5 p. b., přičemž nejrychlejší pokles podílu se očekává v období od 2. poloviny 30. let (obr. 27).

Obr. 29: Počet obyvatel věku 15–64 let v pětiletých věkových skupinách, 2018–2050 (k 1. 1.)



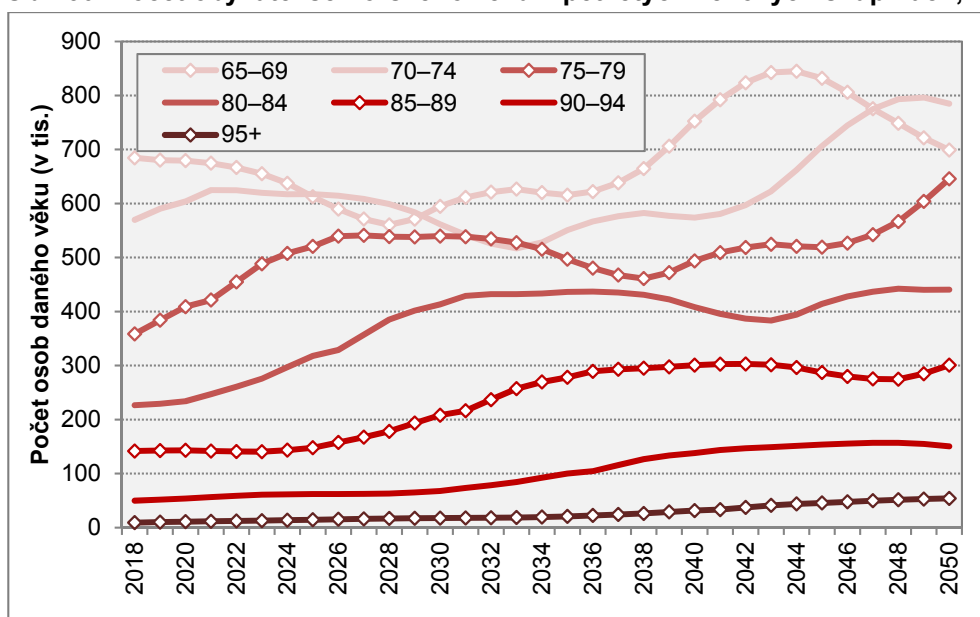
Věková skladba skupiny 15–64 let se bude z pohledu pětiletých věkových skupin v následujících desetiletích velmi výrazně proměňovat s tím, jak budou jednotlivými věkovými skupinami procházet početně silnější či slabší generace. Na prahu projekce byly v populaci ČR nejčetnější osoby ve věku 40–44 let (934,9 tisíce), od roku 2022 bude na vrcholu věková skupina 45–49letých, od roku 2027 50–54letých a dále vždy po dalších pěti letech skupina věkově o pět let starší (pokrývající silné ročníky ze 70. let 20. století). Od roku 2037 by měla první příčku v početnosti převzít nejstarší skupina produktivní složky ve věku 60–64 let (obr. 29). Obdobně se bude měnit věková skupina na pozici nejméně početné pětiletky v důsledku stárnutí generací narozených na sklonku 20. století. Rozdíly v početní velikosti jednotlivých pětiletých podskupin by se však v průběhu let měly snižovat, svou roli zde bude hrát posilování nejslabších generací zahraniční migrací a naopak slábnutí nejsilnějších generací působením úmrtnosti.

Oproti dvěma předchozím složkám bude mít seniorská složka do poloviny století zcela jednoznačný trend – bude pokračovat nepřerušeno ve svém početním růstu. Oproti počátku roku 2018 naroste do roku 2050 o téměř 51 %, z 2,040 milionu na 3,076 milionu. Nejvýrazněji se bude měnit také relativní zastoupení seniorské složky (obr. 27). Zatímco v roce 2018 činil její podíl na celku 19,2 %, na počátku roku 2050 by mělo v seniorském věku být 28,6 % všech obyvatel Česka. Mezi rokem 2018 a 2050 by tak měl podíl seniorů narůst o 9,4 p. b. Pokračující růst seniorské složky populace bude nejvýraznějším rysem budoucího demografického vývoje Česka. Meziročně největší nárůst lze očekávat na počátku roku 2040 poté, co se do seniorského věku přesune silný ročník 1974.

I v rámci věkové skupiny seniorů se bude skladba podle věku výrazně měnit (obr. 30). V pozadí projekcí očekávaných změn stojí nejen různorodá početnost jednotlivých generací, ale také předpokládané zlepšování úmrtnosti, výraznější u osob staršího věku. Nejpočetnější věkovou skupinou byla na prahu projekce nejmladší věková skupina 65–69letých (684,5 tisíce v roce 2018), která byla nejvíce zastoupena i po celé předchozí sledované období 2001–2017. Tu však vlivem přesunu nejsilnějších generací narozených v 70. letech krátce v druhé polovině 20. let a ke konci 40. let 21. století převýší v početnosti skupina 70–74letých. V roce 2050 bude čítat na 784,8 tisíce osob, od roku 2018 do konce sledovaného období tak absolutně naroste o 215,1 tisíce, relativně o 37,8 %. Největší absolutní nárůst mezi rokem 2018 a 2050 by měla zaznamenat skupina 75–79letých (o 287,1 tisíce na 645,7 tisíce v roce 2050), přičemž nárůst by měl být nejintenzivnější na počátku 20. let a na konci 40. let. Relativně největšího nárůstu by však měla mezi rokem 2018 a 2050 dosáhnout skupina 95letých a starších (9,1 tisíce vs. 54,2 tisíce), nicméně její početní zastoupení by mělo i v roce 2050 zůstat velmi nízké (1,8 % ze všech seniorů).

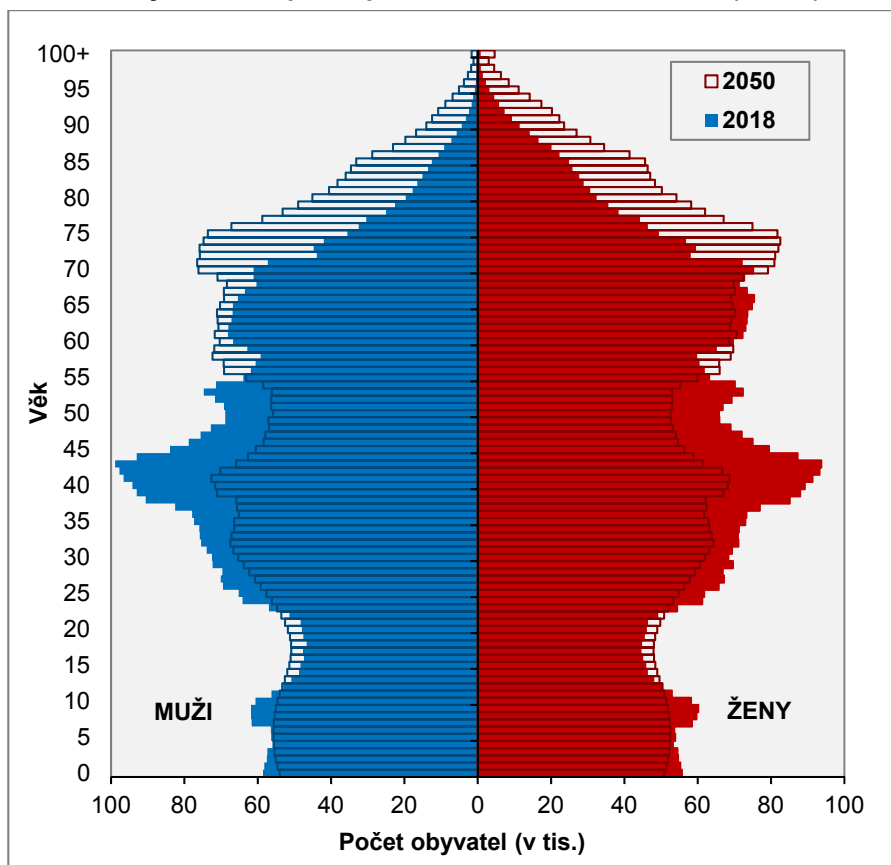


Obr. 30: Počet obyvatel seniorského věku v pětiletých věkových skupinách, 2018–2050 (k 1. 1.)



Srovnání věkových pyramid z roku 2018 a 2050 (obr. 31) ukazuje, že po celé zkoumané období 2018–2050 by měly nejsilnější generace v Česku prezentovat osoby narozené v 70. letech 20. století. V rámci desetiletých věkových skupin se tak post nejpočetnější skupiny obyvatel od roku 2028 přesune z 40–49letých (nejčetnější od roku 2016) na 50–59leté, od roku 2038 na 60–69leté a na začátku roku 2050 na 70–79leté (tab. 16). Další současné silné generace osob narozené během druhé světové války a po ní se ve věkové pyramidě v roce 2050 budou nacházet ve věku 95 a více let, jejich význam tak bude během sledovaného projektovaného období s jejich postupujícím vymíráním slábnout. Početnější skupina narozených v letech 2006–2010 se od roku 2022 bude nacházet v produktivní složce obyvatelstva, v roce 2050 to budou osoby 39–43leté, které se tak stanou nejpočetnější skupinou obyvatel.

Obr. 31: Obyvatelstvo podle pohlaví a věku, 2018* a 2050 (k 1. 1.)



*Reálné údaje.

Tab. 16: Obyvatelstvo podle desetiletých věkových skupin, 2018–2050 (k 1. 1.)

Počet obyvatel	2018*	2020	2025	2030	2035	2040	2045	2050
Celkem (tis.)	10 610,06	10 674,47	10 761,5	10 783,9	10 763,93	10 742,63	10 736,05	10 736,25
z toho: 0–9	1 145,9	1 130,9	1 106,7	1 029,3	976,5	993,6	1 046,5	1 073,2
10–19	987,0	1 053,7	1 150,9	1 150,8	1 126,8	1 049,6	996,9	1 014,0
20–29	1202,8	1131,3	1000,8	1118,8	1216,2	1216,6	1193,0	1116,2
30–39	1541,8	1477,6	1399,5	1212,6	1083,4	1201,5	1298,9	1299,7
40–49	1676,0	1757,2	1682,5	1498,3	1422,2	1237,8	1110,7	1228,8
50–59	1317,9	1337,7	1499,3	1723,2	1652,4	1476,9	1405,1	1226,2
60–69	1383,1	1331,1	1241,1	1242,4	1403,3	1620,5	1558,5	1401,5
70–79	928,2	1012,9	1138,2	1101,5	1047,7	1067,7	1225,6	1430,5
80–89	368,4	377,2	465,7	621,4	714,6	708,9	701,2	741,3
90+	59,0	64,8	76,7	85,5	120,7	169,7	199,5	204,7

*Reálné údaje.

Pozn.: Tučně jsou zvýrazněny nejvyšší hodnoty v daném roce.

4.3 Očekávaný vývoj souhrnných charakteristik věkového složení

Výrazné změny v početnosti jednotlivých věkových skupin a pokračující stárnutí celé populace se bude znatelně projevovat v hodnotách ukazatelů věkového složení obyvatelstva (tab. 17). Průměrný věk bude podle projekce nadále růst, z hodnoty 42,2 v roce 2018 o 4,1 roku na 46,3 let v roce 2050, v průměru každoročně o 0,2 roku v prvních patnácti projektovaných letech a následně o 0,1 roku ročně. U mužů by se přitom ukazatel měl mezi rokem 2018 a 2050 zvýšit o 4,3 roku na 45,1 let a u žen o 3,8 roku na úroveň

47,4 let. Věkový medián bude po celé vymezené období převyšovat průměrný věk, avšak neočekává se růst jeho hodnot po celé období. Po roce 2042, kdy by mohl dosáhnout až 47,9 let, by měl začít klesat. V roce 2050 projekce předpovídá, že polovina obyvatel Česka bude mladší 46,7 let, v případě mužů bude hranici dvou polovin představovat věk 45,1 roku a u žen 48,3 roku. Index stáří (počet seniorů ve věku 65 a více let na 100 dětí mladších 15 let) se bude podle střední varianty projekce plynule zvyšovat z úrovně 122 v roce 2018 na 193 osob v roce 2050 (obr. 33).

Tab. 17: Ukazatele očekávaného věkového složení, 2018–2050 (k 1. 1.)

Ukazatel	2018	2020	2025	2030	2035	2040	2045	2050
Průměrný věk: celkem	42,2	42,5	43,4	44,4	45,2	45,7	46,0	46,3
muži	40,8	41,1	42,0	43,0	43,8	44,4	44,8	45,1
ženy	43,6	43,9	44,8	45,7	46,5	47,0	47,2	47,4
Věkový medián: celkem	42,3	43,0	44,7	46,0	47,0	47,7	47,5	46,7
muži	41,1	41,8	43,4	44,6	45,6	46,3	45,9	45,3
ženy	43,5	44,3	46,1	47,5	48,5	49,2	49,3	48,3
Index stáří ¹⁾	122	125	137	150	164	181	193	193
Index ekonom. závisl. ²⁾	65	68	73	74	75	79	87	93
65+ let / 20–64 let	32	34	37	39	41	45	52	55
0–19 let / 20–64 let	33	34	36	35	34	34	36	37

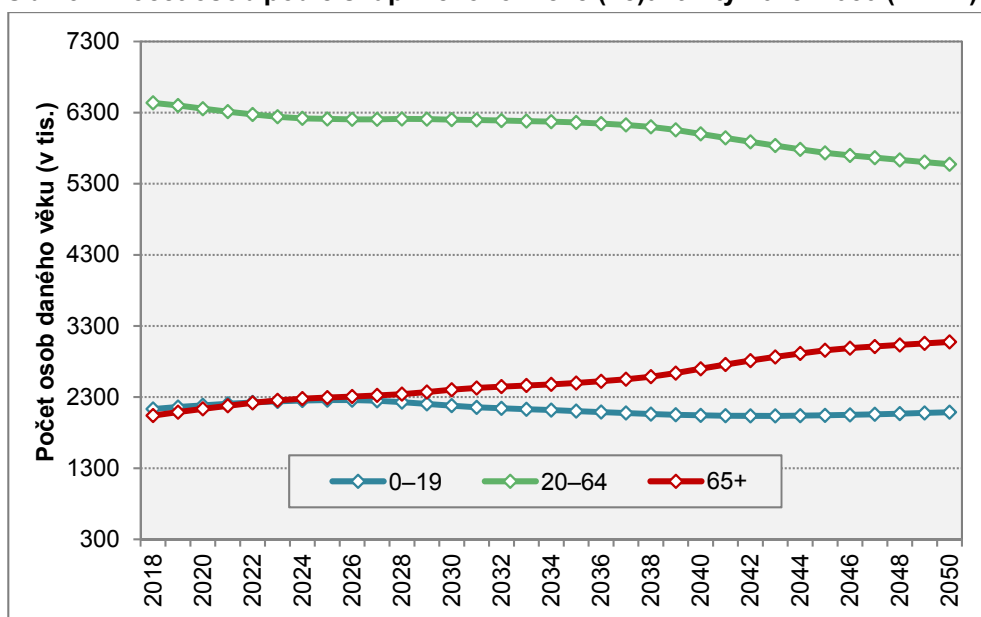
*Reálné údaje.

¹⁾Index stáří udává počet osob ve věku 65 a více let na 100 dětí ve věku 0–14 let.

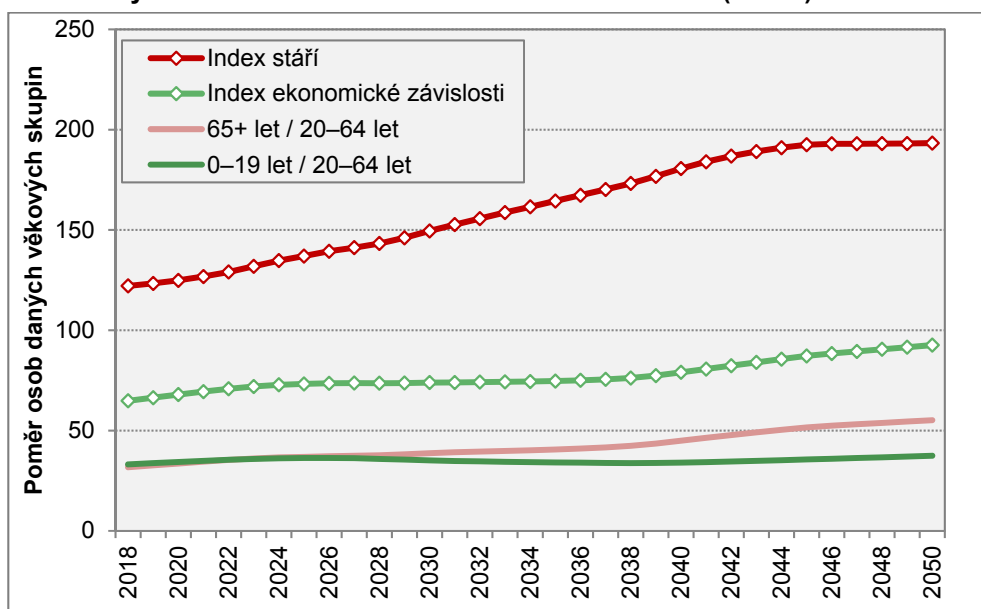
²⁾Index ekonomické závislosti vyjadřuje, kolik osob ve věku 0–19 let a osob ve věku 65 a více let připadá na 100 osob ve věku 20–64 let.

Početní rozdíl obou složek populace vymezených na základě věku potenciální ekonomické aktivity a neaktivity se bude postupně snižovat (obr. 32). Ekonomicky aktivní složka (20–64 let) bude v populaci klesat, podle střední varianty projekce z 6 437,0 tisíce na 5 573,4 tisíce v roce 2050, zatímco počet obyvatel ve věku potenciálně ekonomicky neaktivním by se měl zvyšovat (ze 4 173,1 na 5 162,9 tisíce). Porostou tak hodnoty indexu ekonomické závislosti, kdy na začátku roku 2050 by mělo na sto osob ve věku 20–64 let připadat téměř 93 osob ve věku 0–19 či 65 a více let, bude se tak pozvolna blížit ke stavu, kdy počet osob v neproduktivním věku je stejný jako počet osob v potenciálně produktivním věku. Vyšší hodnoty indexu ekonomické závislosti budou odrazem zejména vývoje seniorské složky, jenž v relaci k počtu produktivních osob poroste mezi roky 2018 a 2050 významněji (z 32 na 55 osob ve věku 65 a více let na sto osob 20–64letých). Nárůst dětské složky (0–19 let) v relaci k produktivní bude daleko méně významný (z 33 na 37 závislých osob).

Obr. 32: Počet osob podle skupin ekonomické (ne)aktivity 2018–2050 (k 1. 1.)



Obr. 33: Vybrané ukazatele věkového složení 2018–2050 (k 1. 1.)



Pozn.: Index stáří udává počet osob ve věku 65 a více let na 100 dětí ve věku 0–14 let. Index ekonomické závislosti vyjadřuje, kolik osob ve věku 0–19 let a osob ve věku 65 a více let připadá na 100 osob ve věku 20–64 let.

