

### 3. Vývoj věkové struktury v krajích v letech 2001–2017

Česká republika se od roku 2000 územně člení na celkem čtrnáct vyšších územních samosprávných celků (krajů), jejichž hranice jsou vymezeny v zákoně č. 347/1997 Sb., o vytvoření VÚSC v platném znění. Údaje o věkovém složení obyvatelstva v krajích České republiky v jednotlivých letech sledovaného období 2001–2017, prezentované v této publikaci, vždy odpovídají třídění dle územního členění platného v daném roce události. Je nutno mít na paměti, že v průběhu sledovaného období nezůstaly hranice jednotlivých krajů zcela neměnné. K úpravě hranic krajů došlo k 1. 1. 2005, kdy bylo přesunuto dvacet pět obcí z Kraje Vysočina do Jihomoravského kraje a tři obce z Moravskoslezského kraje do Olomouckého kraje. K dalším úpravám hranic krajů došlo k 1. 1. 2016 zrušením vojenského újezdu Brdy a stanovením hranic čtyř vojenských újezdů. Změna nastala mezi Středočeským a Plzeňským krajem, Karlovarským a Ústeckým krajem, Jihomoravským a Olomouckým krajem a mezi Olomouckým a Moravskoslezským krajem.

#### 3.1 Vývoj celkového počtu obyvatel v krajích

V roce 2001 se počet obyvatel České republiky (k 31. 12.) rovnal 10 206,4 tisícům a nejvíce obyvatel Česka mělo bydliště v Moravskoslezském kraji (1 265,9 tisíce). Krajem s druhým nejvyšším počtem obyvatel bylo Hlavní město Praha (1 160,1 tisíce), následoval Jihomoravský kraj (1 124,5 tisíce) a kraj Středočeský (1 123,9 tisíce). Nejméně obyvatel Česka bylo oproti tomu zaznamenáno v kraji Karlovarském (303,7 tisíce) a Libereckém (427,4 tisíce). U většiny krajů se jejich pořadí z hlediska počtu obyvatel v celém sledovaném období 2001–2017 neměnilo, na konci prvního desetiletí tohoto století však došlo ke změně situace na předních pozicích. V roce 2009, na jeden rok, byla na pozici kraje s nejvyšším počtem obyvatel Praha, od roku 2010 pak každoročně patří kraji Středočeskému. Moravskoslezský kraj kvůli dlouhodobému populačnímu úbytku poklesl na třetí místo.

**Tab. 6: Počet (v tis.) obyvatel v krajích ČR, 2001–2017 (k 31. 12.)**

Kraj	2001	2003	2005	2007	2009	2011	2013	2015	2017	index 2017 / 2001
ČR	10 206,4	10 211,5	10 251,1	10 381,1	10 506,8	10 505,4	10 512,4	10 553,8	10 610,1	1,01
Hl. město Praha	1 160,1	1 165,6	1 181,6	1 212,1	1 249,0	1 241,7	1 243,2	1 267,4	1 294,5	1,04
Středočeský	1 123,9	1 135,8	1 158,1	1 201,8	1 247,5	1 279,3	1 302,3	1 326,9	1 352,8	1,06
Jihočeský	624,6	625,5	627,8	633,3	637,6	636,1	636,7	637,8	640,2	1,00
Plzeňský	549,6	550,1	551,5	561,1	571,9	571,7	573,5	576,6	580,8	1,01
Karlovarský	303,7	304,2	304,3	307,4	307,6	303,2	300,3	297,8	295,7	0,98
Ústecký	819,5	820,9	823,2	831,2	836,2	828,0	825,1	822,8	821,1	0,99
Liberecký	427,4	427,7	429,0	433,9	439,0	438,6	438,6	439,6	441,3	1,01
Královéhradecký	549,3	547,6	548,4	552,2	554,4	553,9	551,9	551,4	551,1	0,99
Pardubický	507,2	505,5	506,0	511,4	516,3	516,4	516,0	516,1	518,3	1,00
Vysočina	518,3	517,5	510,8	513,7	515,0	511,9	510,2	509,5	508,9	0,99
Jihomoravský	1 124,5	1 122,6	1 130,4	1 140,5	1 151,7	1 166,3	1 170,1	1 175,0	1 183,2	1,01
Olomoucký	638,4	636,3	639,2	641,8	642,0	638,6	636,4	634,7	633,2	0,99
Zlínský	594,1	591,9	590,1	590,8	591,0	589,0	586,3	584,7	583,1	0,99
Moravskoslezský	1 265,9	1 260,3	1 250,8	1 249,9	1 247,4	1 230,6	1 221,8	1 213,3	1 205,9	0,98

Na konci roku 2017 počet obyvatel České republiky činil celkem 10 610,1 tisíce. Po Středočeském kraji (1 352,8 tisíce) jich nejvíce z nich mělo bydliště v Hlavním městě Praha (1 294,5 tisíce), naopak nadále nejméně v kraji Karlovarském (295,7 tisíce) a Libereckém (441,3 tisíce). Převážně rostoucí trend populace

ve sledovaném období 2001–2017 zaznamenávalo Hlavní město Praha, kraj Středočeský, Jihočeský, Plzeňský, Liberecký, Pardubický a Jihomoravský. Oproti tomu z dlouhodobého pohledu klesající početnost populace charakterizovala vývoj v Kraji Vysočina, ve Zlínském a Moravskoslezském kraji a od roku 2009 i v kraji Karlovarském. Počet obyvatel Ústeckého, Královéhradeckého a Olomouckého kraje na konci roku 2001 a 2017 se významněji nezměnil.

### 3.2 Vývoj struktury obyvatelstva podle hlavních věkových skupin v krajích

Věková struktura, která je utvářena demografickými procesy v průběhu století, se v relativním vyjádření (zastoupení jednotlivých podrobných věkových skupin) při porovnání let 2001 a 2017 ve všech krajích Česka výrazně proměnila.

#### 3.2.1 Vývoj skupiny 0–14 let v krajích

V roce 2001 představovaly děti mladší 15 let věku v populaci České republiky 15,9 % obyvatel (k 31. 12.). Suverénně nejnižší váhu měly v populaci Hlavního města Praha, a to pouze 13,2 %, v ostatních krajích tvořily 15,5 % až 16,8 % tamní populace. V průběhu první poloviny prvního desetiletí nového (21.) století měl podíl dětí v populaci ve všech krajích sestupnou tendenci (na konci roku 2005 se pohyboval v rozmezí 12,3–15,7 %). Postupně rostoucí úroveň porodnosti však již v průběhu druhé poloviny prvního desetiletí vedla k zastavení poklesu dětské složky. Nejdříve se podíl dětí začal zvyšovat v populaci Středočeského kraje (od roku 2007), do roku 2010 byl rostoucí trend podílu dětí v populaci nastolen již ve všech krajích. Nejpozději, právě od roku 2010, v krajích Vysočina, Zlínský a Moravskoslezský.

Na konci roku 2017 byl podíl dětské složky ve všech krajích vůbec nejvyšší za posledních 12 let (od roku 2006). Největší část populace představovaly děti do 15 let věku ve Středočeském kraji (17,5 %), dále v kraji Libereckém (16,1 %) a Ústeckém (16,0 %). Úplně nejnižší podíl dětí v obyvatelstvu měl kraj Zlínský (14,9 %), následovaný krajem Karlovarským (15,0 %) a Moravskoslezským (15,1 %).

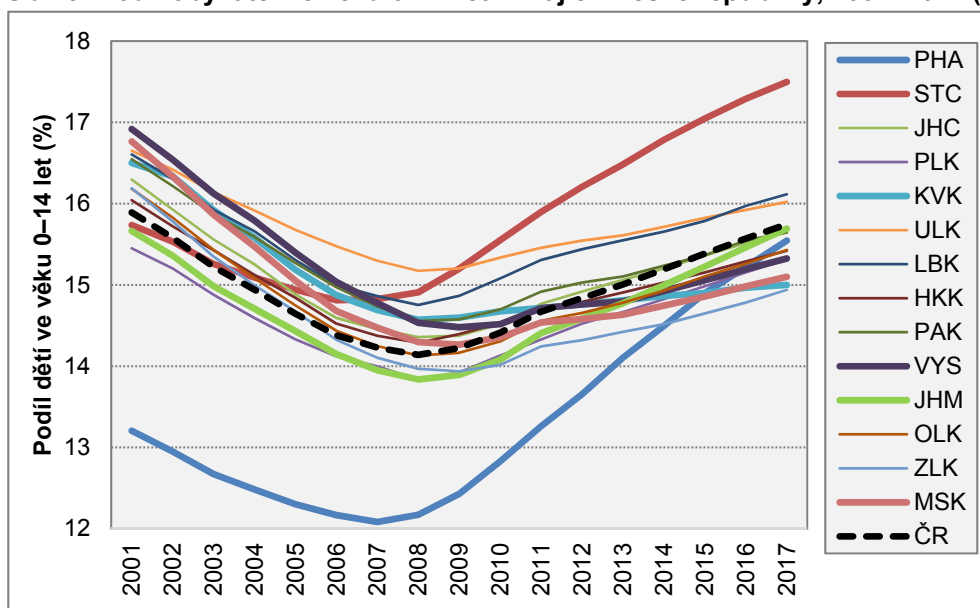
I přes shodu v tendenci vývoje podílu dětské složky docházelo ke změnám v jednotlivých krajích s různou intenzitou. Nejvýrazněji se v posledních letech (od roku, kdy byla zaznamenána nejnižší hodnota podílu) zvýšilo zastoupení dětí v populaci Hlavního města Praha (o 3,5 p. b.), Středočeského kraje (o 2,7 p. b.) a Jihomoravského kraje (o 1,9 p. b.). V polovině krajů byl nárůst v rozmezí 1,5–1,0 p. b., nejméně se navýšilo zastoupení dětí v Moravskoslezském a Ústeckém kraji (o 0,8 p. b.) a zejména v kraji Karlovarském (o 0,4 p. b.). Srovnáme-li váhu dětské složky v populaci krajů v roce 2001 a 2017, pouze Praha a Středočeský kraj měly podíl dětí v obyvatelstvu dle posledních dostupných dat vyšší než v roce 2001 a Jihomoravský kraj ho měl stejný. Ve všech ostatních krajích byly krajské populace v roce 2001 na obyvatele ve věku 0–14 let relativně bohatší než v roce 2017.



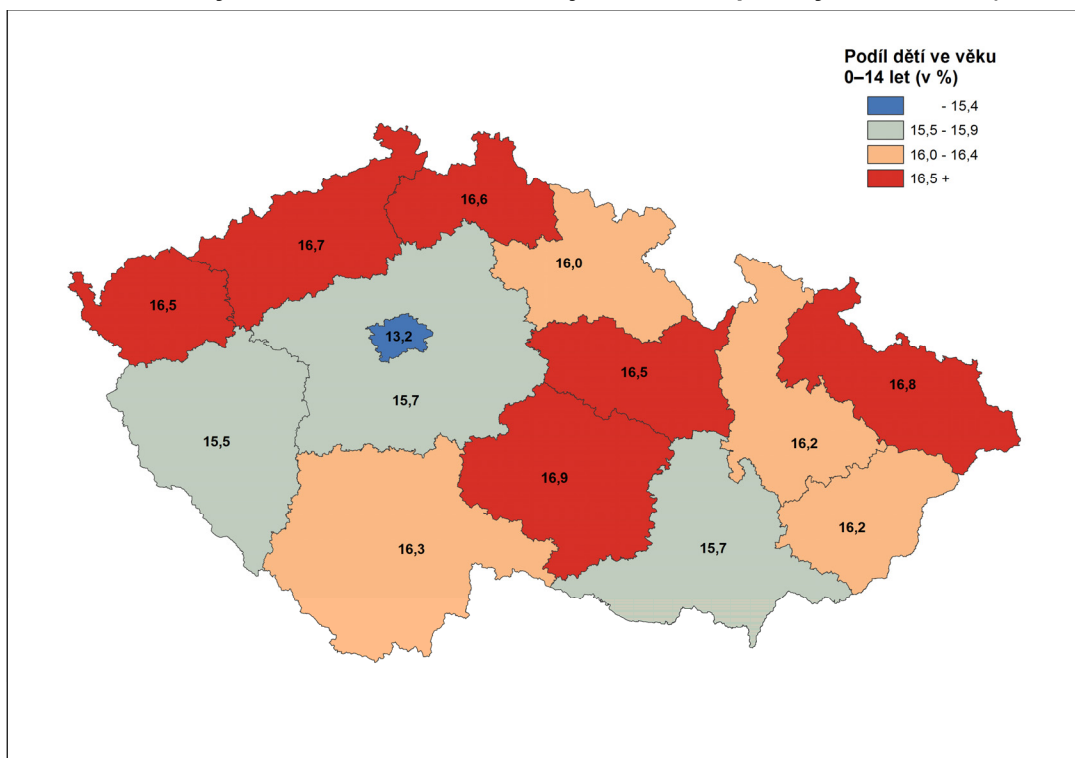
**Tab. 7: Podíl (%) obyvatel ve věku 0–14 let v krajích ČR, 2001–2017**

Kraj	Relativně (%)									Pořadí	
	2001	2003	2005	2007	2009	2011	2013	2015	2017	2001	2017
ČR	15,9	15,2	14,6	14,2	14,2	14,7	15,0	15,4	15,7	-	-
Hl. město Praha	13,2	12,7	12,3	12,1	12,4	13,3	14,1	14,9	15,5	14.	7.
Středočeský	15,7	15,3	14,9	14,8	15,2	15,9	16,5	17,0	17,5	11.	1.
Jihočeský	16,3	15,6	14,9	14,5	14,4	14,8	15,1	15,4	15,6	7.	5.
Plzeňský	15,5	14,9	14,3	14,0	13,9	14,3	14,7	15,0	15,3	13.	11.
Karlovarský	16,5	15,9	15,2	14,7	14,6	14,7	14,8	14,9	15,0	6.	13.
Ústecký	16,7	16,1	15,7	15,3	15,2	15,5	15,6	15,8	16,0	3.	3.
Liberecký	16,6	15,9	15,3	14,9	14,9	15,3	15,5	15,8	16,1	4.	2.
Královéhradecký	16,0	15,4	14,8	14,4	14,4	14,7	14,9	15,2	15,4	10.	9.
Pardubický	16,5	15,9	15,3	14,7	14,6	14,9	15,1	15,4	15,6	5.	6.
Vysočina	16,9	16,1	15,4	14,8	14,5	14,7	14,8	15,1	15,3	1.	10.
Jihomoravský	15,7	15,0	14,4	13,9	13,9	14,4	14,8	15,2	15,7	12.	4.
Olomoucký	16,2	15,4	14,7	14,2	14,2	14,6	14,8	15,1	15,4	9.	8.
Zlínský	16,2	15,3	14,7	14,1	13,9	14,2	14,4	14,6	14,9	8.	14.
Moravskoslezský	16,8	15,9	15,0	14,5	14,3	14,5	14,6	14,9	15,1	2.	12.

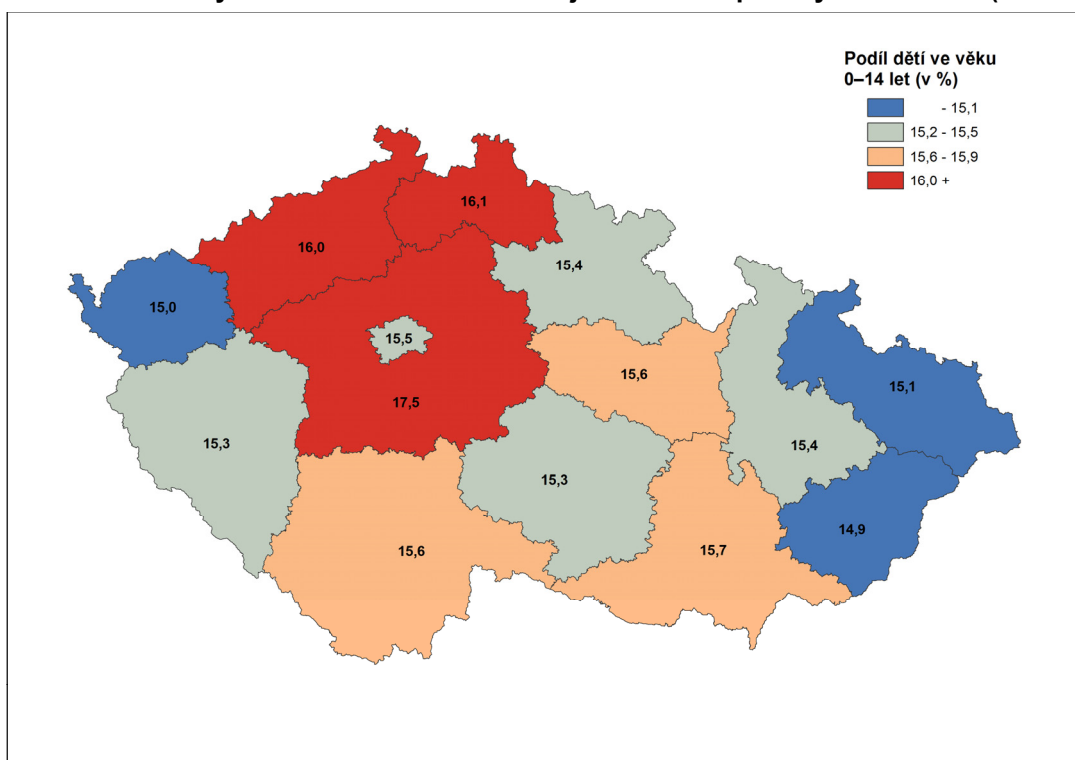
Různá intenzita vývoje se projevila ve změně pořadí krajů z pohledu podílu dětské složky. Kraje Vysočina, Moravskoslezský a Karlovarský, které byly na počátku století kraji s vysokým podílem dětí v populaci, dnes patří mezi kraje, ve kterých je zastoupení dětí do 15 let věku jedno z nejnižších v republice. Naopak Středočeský kraj, ve kterém byl podíl dětí v letech 2001–2003 až 11. nejvyšší, se vyšplhal až na první místo žebříčku (poprvé v roce 2010 a dodnes) a zastoupení dětí zde výrazně převyšuje celorepublikovou hodnotu a hodnoty ostatních krajů. V posledních letech se v tomto žebříčku přesunuly ze spodních pozic nahoru také Praha (mezi lety 2014 a 2017 z 14. na 7. místo), jejíž specifická pozice s výjimečně nízkým podílem dětí zanikla, a Jihomoravský kraj (mezi lety 2013 a 2017 ze 7. na 4. místo).

**Obr. 9: Podíl obyvatel ve věku 0–14 let v krajích České republiky, 2001–2017 (k 31. 12.)**

**Obr. 10: Podíl obyvatel ve věku 0–14 let v krajích České republiky v roce 2001 (k 31. 12.)**



**Obr. 11: Podíl obyvatel ve věku 0–14 let v krajích České republiky v roce 2017 (k 31. 12.)**



V absolutním vyjádření se počet obyvatel ve věku 0–14 let mezi roky 2001 a 2017 nejvíce zvýšil ve Středočeském kraji (o 59,8 tisíce na 236,7 tisíce, tj. o 34 %) a v Praze (o 48,0 tisíce na 201,2 tisíce, tj. o 31 %). Přírůstek zaznamenal také kraj Jihomoravský (o 9,5 tisíce), Plzeňský (o 4,0 tisíce) a nepatrně Liberecký (o 140). Naopak k největšímu snížení počtu dětí mezi lety 2001 a 2017 došlo v Moravskoslezském kraji (o 30,1 tisíce na 182,1 tisíce). Nižší počet dětí v roce 2017 než 2001 mělo podle bilance obyvatel



i zbylých osm krajů, když relativně nejvíce po Moravskoslezském kraji s 14% úbytkem poklesl v Kraji Vysočina a v Karlovarském kraji (v obou případech o 11 %).

### 3.2.2 Vývoj skupiny 15–64 let v krajích

Podíl obyvatel ve věkové skupině 15–64 let se v jednotlivých letech sledovaného období mezi kraji lišil méně než u dětské složky (rozdíl mezi maximem a minimem v daném roce 2 p. b.) a zároveň se ve všech krajích vyvíjel více homogenně. V prvních letech 21. století zastoupení 15–64letých v populacích krajů mírně rostlo. Na konci roku 2001 se pohybovalo v rozmezí 69,2 % (Kraj Vysočina) až 71,5 % (Karlovarský kraj), zatímco o pět let později představovali 15–64letí v obyvatelstvu krajů 70,3 % (Kraj Vysočina a Pardubický kraj) až 72,2 % (Praha). V letech 2006 až 2008 (nejpozději v Praze, v Plzeňském, Pardubickém a Jihomoravském kraji a v Kraji Vysočina) se v jednotlivých krajích rostoucí trend obrátil v klesající a ten zůstal zachován až do roku 2017 (poslední dostupné údaje).

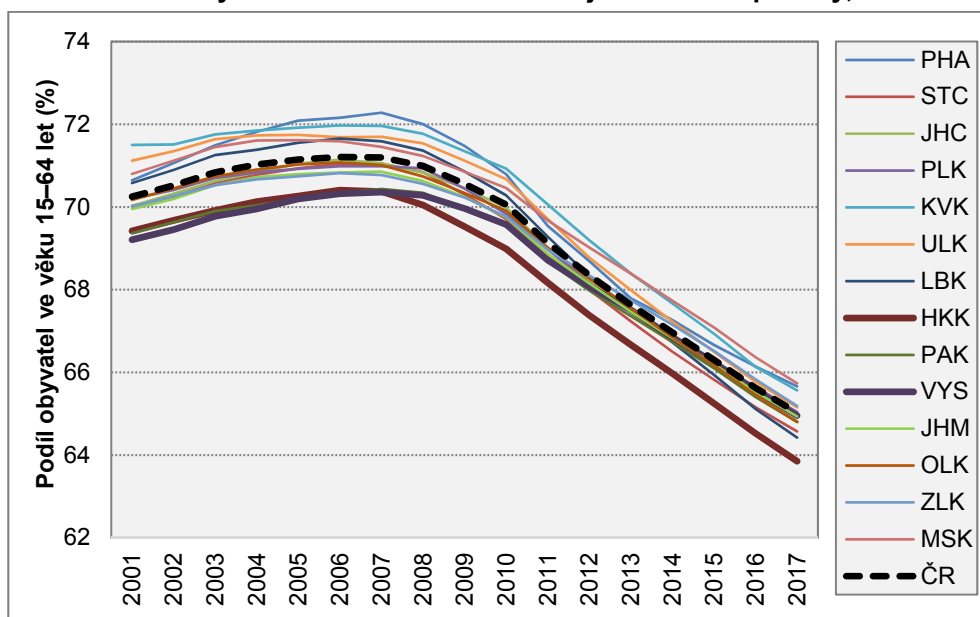
Zastoupení osob ve věku 15–64 let na celkové populaci kraje se na konci roku 2017 pohybovalo od minimálních 63,9 % v kraji Královéhradeckém maximálně k 65,7 % v kraji Moravskoslezském a v Praze. Ve srovnání s rokem 2001 byl daný podíl v jednotlivých krajích v roce 2017 nižší o 4,3 (Kraj Vysočina) až 6,2 p. b. (Liberecký kraj). Pokles zastoupení obyvatel v produktivním věku v hodnoceném období souvisel se snižujícím se absolutním počtem osob v této věkové skupině. V pozadí stál odchod početně silných generací ze 40. let 20. století z produktivní do postproduktivní složky, spojený s přesunem početně nejslabších ročníků narozených v 90. letech 20. století právě do věku nad 15 let, tedy do produktivní složky.

Ke krajům s vyšším podílem 15–64letých v populaci (v mezikrajském srovnání) se po celé sledované období řadil Karlovarský kraj (na 1. místě v letech 2001–2004, 2010–2013), Hlavní město Praha (nejvyšší v letech 2005–2009), Moravskoslezský kraj (ve vedení od roku 2014) a také kraj Ústecký. Naopak stabilně nízké zastoupení 15–64letých mělo obyvatelstvo kraje Královéhradeckého (od roku 2008 každoročně nejnižší) či Pardubického. Kraj Vysočina, kterému patřily ze všech krajů nejnižší hodnoty podílu v letech 2001–2007, se v posledních letech pěti letech se svými jen nepatrně podprůměrnými hodnotami dostal v žebříčku nahoru (7. místo v roce 2017). Obdobně se proměnila i pozice Zlínského kraje (10. nejvyšší podíl v roce 2001 a 4. v roce 2017), když se z kraje s mírně podprůměrným podílem obyvatel ve věku 15–64 let stal kraj s mírně nadprůměrným podílem obyvatel tohoto věku (v relaci k ČR jako celku). Odlišnou pozici v žebříčku vykázal mezi lety 2001 a 2017 také kraj Liberecký, jehož podíl osob produktivního věku byl po celé první desetiletí tohoto století nadprůměrný (5. nejvyšší mezi kraji v roce 2001), zatímco v posledních letech je zde nižší než v ČR jako celku (13. místo v roce 2017).

**Tab. 8: Podíl (%) obyvatel ve věku 15–64 let v krajích ČR, 2001–2017**

Kraj	Relativně (%)									Pořadí	
	2001	2003	2005	2007	2009	2011	2013	2015	2017	2001	2017
ČR	70,2	70,8	71,1	71,2	70,6	69,1	67,6	66,3	65,0	-	-
Hl. město Praha	70,6	71,5	72,1	72,3	71,5	69,5	67,8	66,7	65,7	4.	2.
Středočeský	70,0	70,6	70,9	71,0	70,3	68,9	67,2	65,8	64,6	8.	12.
Jihočeský	70,0	70,6	71,0	71,1	70,5	69,0	67,5	66,1	64,8	9.	11.
Plzeňský	70,2	70,7	70,9	71,0	70,4	69,0	67,5	66,2	65,0	6.	6.
Karlovarský	71,5	71,8	71,9	72,0	71,3	70,1	68,4	66,9	65,6	1.	3.
Ústecký	71,1	71,6	71,7	71,7	71,1	69,7	68,0	66,5	65,2	2.	5.
Liberecký	70,6	71,3	71,6	71,6	70,9	69,3	67,5	65,9	64,4	5.	13.
Královéhradecký	69,4	69,9	70,3	70,4	69,5	68,2	66,7	65,3	63,9	12.	14.
Pardubický	69,4	69,9	70,2	70,4	69,9	68,7	67,4	66,1	64,8	13.	10.
Vysočina	69,2	69,8	70,2	70,4	70,0	68,7	67,5	66,2	65,0	14.	7.
Jihomoravský	70,0	70,5	70,8	70,9	70,2	68,9	67,5	66,2	64,9	11.	8.
Olomoucký	70,2	70,7	71,0	71,0	70,3	69,0	67,6	66,2	64,8	7.	9.
Zlínský	70,0	70,5	70,7	70,8	70,2	69,0	67,7	66,5	65,2	10.	4.
Moravskoslezský	70,8	71,4	71,6	71,5	70,9	69,7	68,4	67,1	65,7	3.	1.

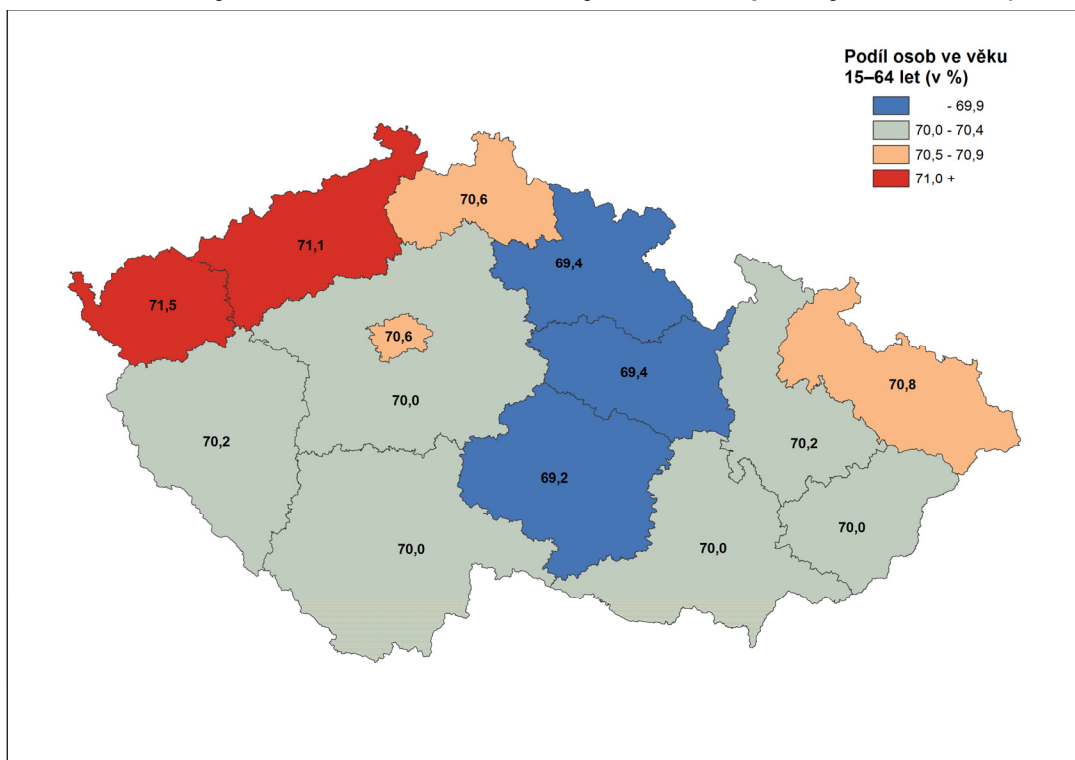
**Obr. 12: Podíl obyvatel ve věku 15–64 let v krajích České republiky, 2001–2017 (k 31. 12.)**



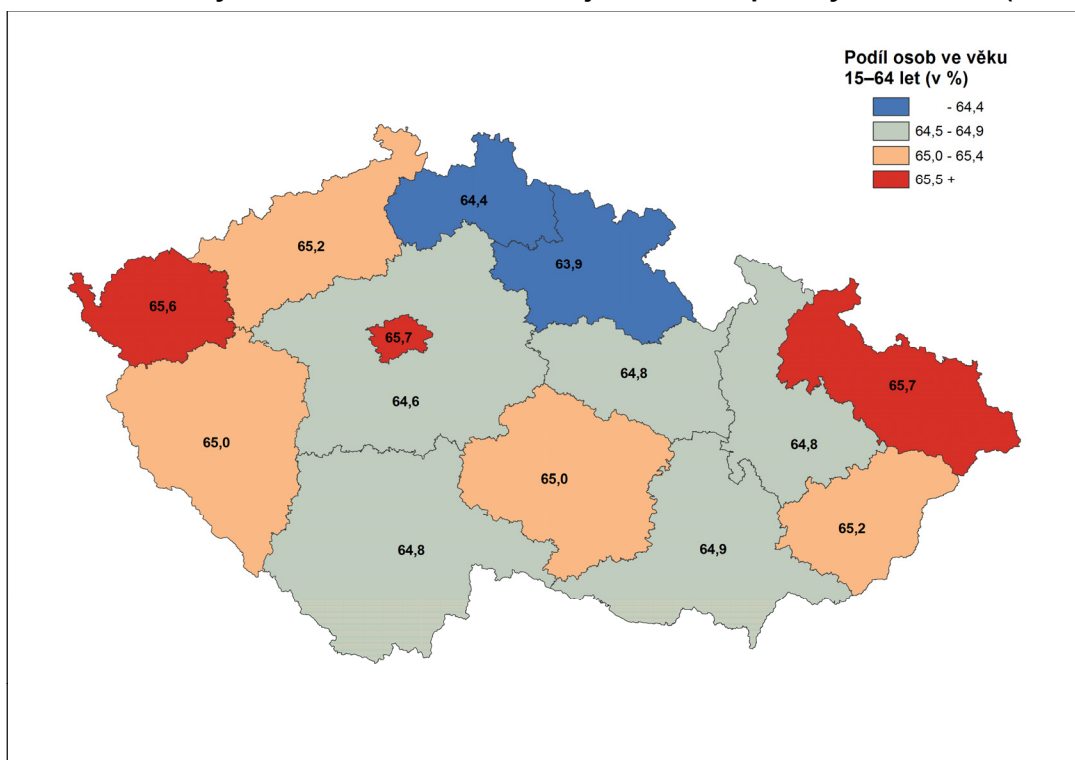
Z pohledu absolutního počtu obyvatel ve věku 15–64 let byla v roce 2017 početnější než v roce 2001 pouze populace Středočeského kraje (o 86,5 tisíce) a Hlavního města Praha (o 30,5 tisíce), o což se zasloužila vnitřní mezikrajská, resp. zahraniční migrace. V ostatních krajích počet obyvatel ve věku 15–64 let mezi roky 2001 a 2017 poklesl, k největšímu snížení došlo v Moravskoslezském (o 103,6 tisíce) a Ústeckém kraji (o 47,8 tisíce).



**Obr. 13: Podíl obyvatel ve věku 15–64 let v krajích České republiky v roce 2001 (k 31. 12.)**



**Obr. 14: Podíl obyvatel ve věku 15–64 let v krajích České republiky v roce 2017 (k 31. 12.)**



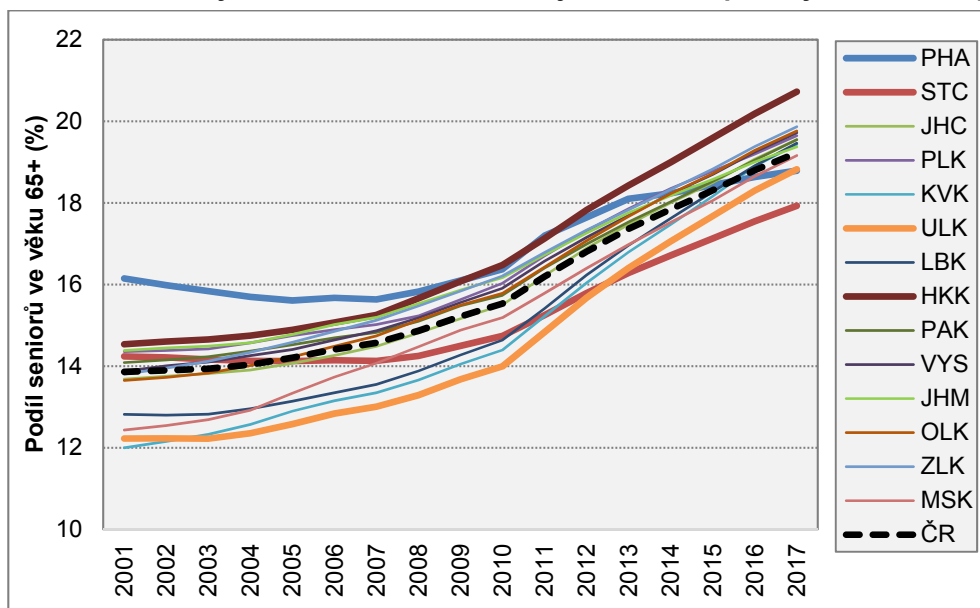
### 3.2.3 Vývoj skupiny 65+ let v krajích

V roce 2001 představovaly osoby ve věku 65 a více let v jednotlivých krajích 12,0 až 16,1 % populace. Relativně nejmenší část obyvatel zahrnovaly v Karlovarském kraji, ke krajům s nízkým podílem seniorů (pod 13 %) se dále řadily Ústecký, Moravskoslezský a Liberecký. Naopak největší zastoupení, a to s výraznou

převahou oproti jiným krajům, měli v roce 2001 senioři v Hlavním městě Praha. Druhý nejvyšší podíl seniorů, který příslušel kraji Královéhradeckému byl o 1,6 p. b. nižší (14,5 %) než v hlavním městě.

**Tab. 9: Podíl (%) obyvatel ve věku 65+ let v krajích ČR, 2001–2017**

Kraj	Relativně (%)									Pořadí	
	2001	2003	2005	2007	2009	2011	2013	2015	2017	2001	2017
ČR	13,9	13,9	14,2	14,6	15,2	16,2	17,4	18,3	19,2	-	-
Hl. město Praha	16,1	15,8	15,6	15,6	16,1	17,2	18,1	18,4	18,8	1.	13.
Středočeský	14,2	14,2	14,1	14,1	14,5	15,3	16,3	17,1	17,9	5.	14.
Jihočeský	13,7	13,8	14,1	14,5	15,2	16,2	17,5	18,5	19,6	9.	6.
Plzeňský	14,4	14,4	14,7	15,0	15,6	16,7	17,9	18,8	19,6	4.	5.
Karlovarský	12,0	12,3	12,9	13,3	14,1	15,2	16,8	18,2	19,4	14.	9.
Ústecký	12,2	12,2	12,6	13,0	13,7	14,8	16,4	17,7	18,8	13.	12.
Liberecký	12,8	12,8	13,1	13,6	14,3	15,4	17,0	18,3	19,5	11.	8.
Královéhradecký	14,5	14,7	14,9	15,3	16,1	17,1	18,4	19,6	20,7	2.	1.
Pardubický	14,1	14,2	14,5	14,8	15,5	16,4	17,5	18,5	19,5	6.	7.
Vysočina	13,9	14,1	14,4	14,9	15,6	16,6	17,7	18,7	19,7	7.	4.
Jihomoravský	14,4	14,5	14,8	15,2	15,9	16,7	17,8	18,6	19,4	3.	10.
Olomoucký	13,6	13,8	14,2	14,7	15,5	16,4	17,7	18,7	19,8	10.	3.
Zlínský	13,8	14,1	14,6	15,1	15,8	16,8	17,8	18,8	19,9	8.	2.
Moravskoslezský	12,4	12,7	13,3	14,1	14,9	15,8	17,0	18,1	19,2	12.	11.

**Obr. 15: Podíl obyvatel ve věku 65+ let v krajích České republiky, 2001–2017 (k 31. 12.)**


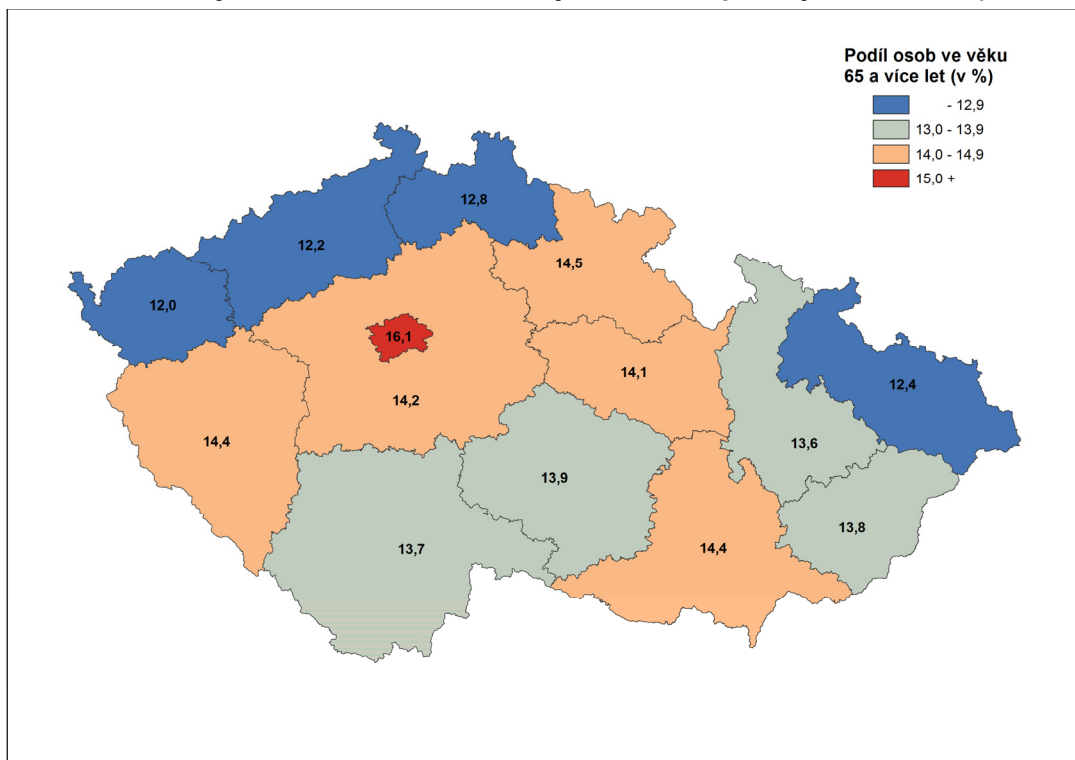
Podíl obyvatel v hlavní věkové skupině seniorů se ve sledovaném období 2001–2017 vyvíjel poměrně dynamicky. V deseti ze čtrnácti krajů se zvyšoval každoročně v celém sledovaném období, jen mírně kratší byl nepřetržitě vzestupný trend v kraji Libereckém (růst od roku 2003), Ústeckém (růst od roku 2004) a v Praze a Středočeském kraji (růst v roce 2006 a od roku 2008 každoročně). Za posledních dvanáct let, tj. v období, kdy nepřetržitě rostl podíl seniorů ve všech krajích, se na úrovni celé ČR zvýšil o 5,4 p. b., nejméně vzrostl v Praze (o 2,6 p. b.) a Středočeském kraji (o 3,7 p. b.), nejvíce v kraji Karlovarském (o 7,4 p. b.), Moravskoslezském (o 6,7 p. b.) a Ústeckém a Libereckém (o 6,6 p. b.). Na konci roku 2017 se



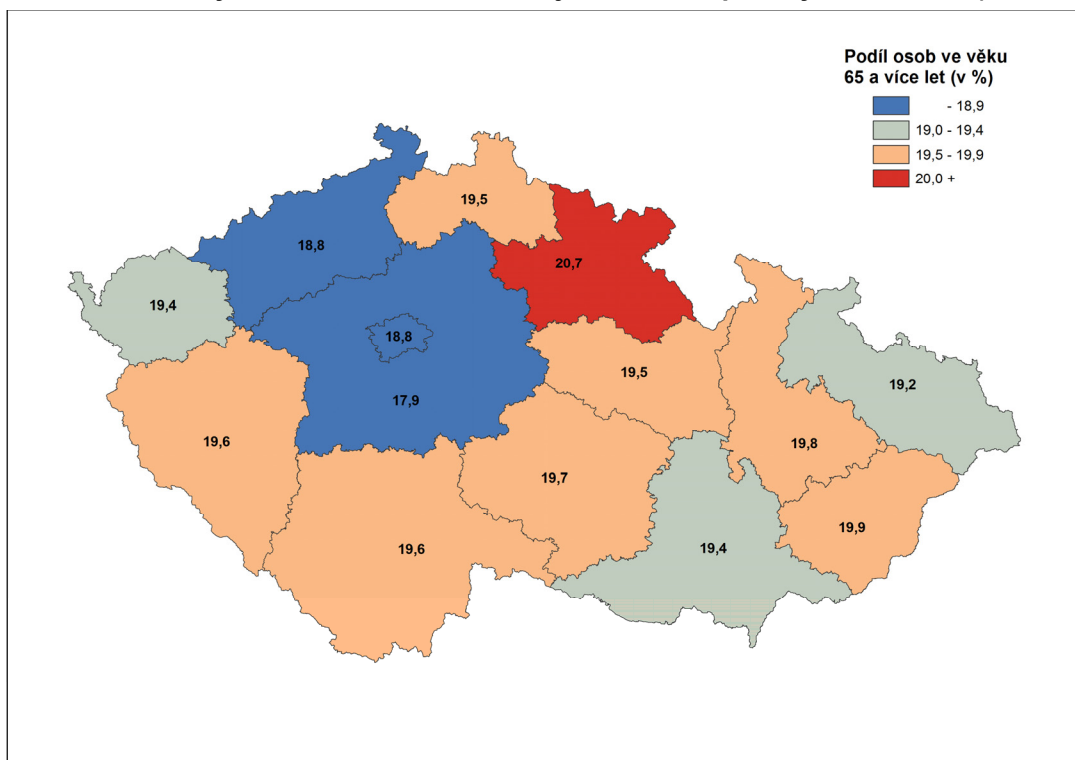


podíl seniorské složky v populaci jednotlivých krajů pohyboval v rozmezí 17,9–20,7 %, přičemž minimum charakterizovalo populaci Středočeského kraje a maximum kraje Královéhradeckého.

**Obr. 16: Podíl obyvatel ve věku 65+ let v krajích České republiky v roce 2001 (k 31. 12.)**



**Obr. 17: Podíl obyvatel ve věku 65+ let v krajích České republiky v roce 2017 (k 31. 12.)**



Rozličné tempo růstu se projevilo také ve změně pořadí krajů z pohledu výše podílu seniorů v populaci. Královéhradecký kraj převzal pozici kraje s nejvyšším podílem obyvatel ve věku 65 a více let po Praze poprvé roku 2010 (předtím byl druhý) a od roku 2012 si ji udržuje. Podobně jako Praha dříve se nyní

královéhradecká hodnota podílu seniorů postupně ve statistice vyděluje od ostatních krajů – v roce 2017 převyšovala druhý Zlínský kraj již o 0,9 p. b. Hlavní město Praha nejen že přišlo o prvenství, ale během posledních pěti let zcela změnilo svou pozici v žebříčku podílu seniorů v populaci, když se z druhé příčky v roce 2013 posunulo až na 13. místo v roce 2017. Aktuálně se tak řadí mezi kraje s jedním z nejnižších podílů seniorů v populaci. Nutno dodat, že specifické postavení Prahy s vysokým zastoupením seniorů postupně mizelo již v průběhu předchozího desetiletí. Výrazně se v tomto žebříčku mezi lety 2001 a 2017 posunul také Středočeský kraj. Na počátku století patřil mezi průměrné kraje (pátý nejvyšší podíl v roce 2001), v průběhu prvního desetiletí však zde podíl seniorů v podstatě stagnoval a následný růst měl ve srovnání s ostatními kraji nižší intenzitu. Od roku 2013 se tak Středočeský kraj posunul na pozici kraje s nejnižším podílem seniorů v populaci. Dle posledních údajů k 31. 12. 2017 byl středočeský podíl seniorů až o 0,9 p. b. nižší než v kraji na druhém místě (Praha a Ústecký kraj shodně).

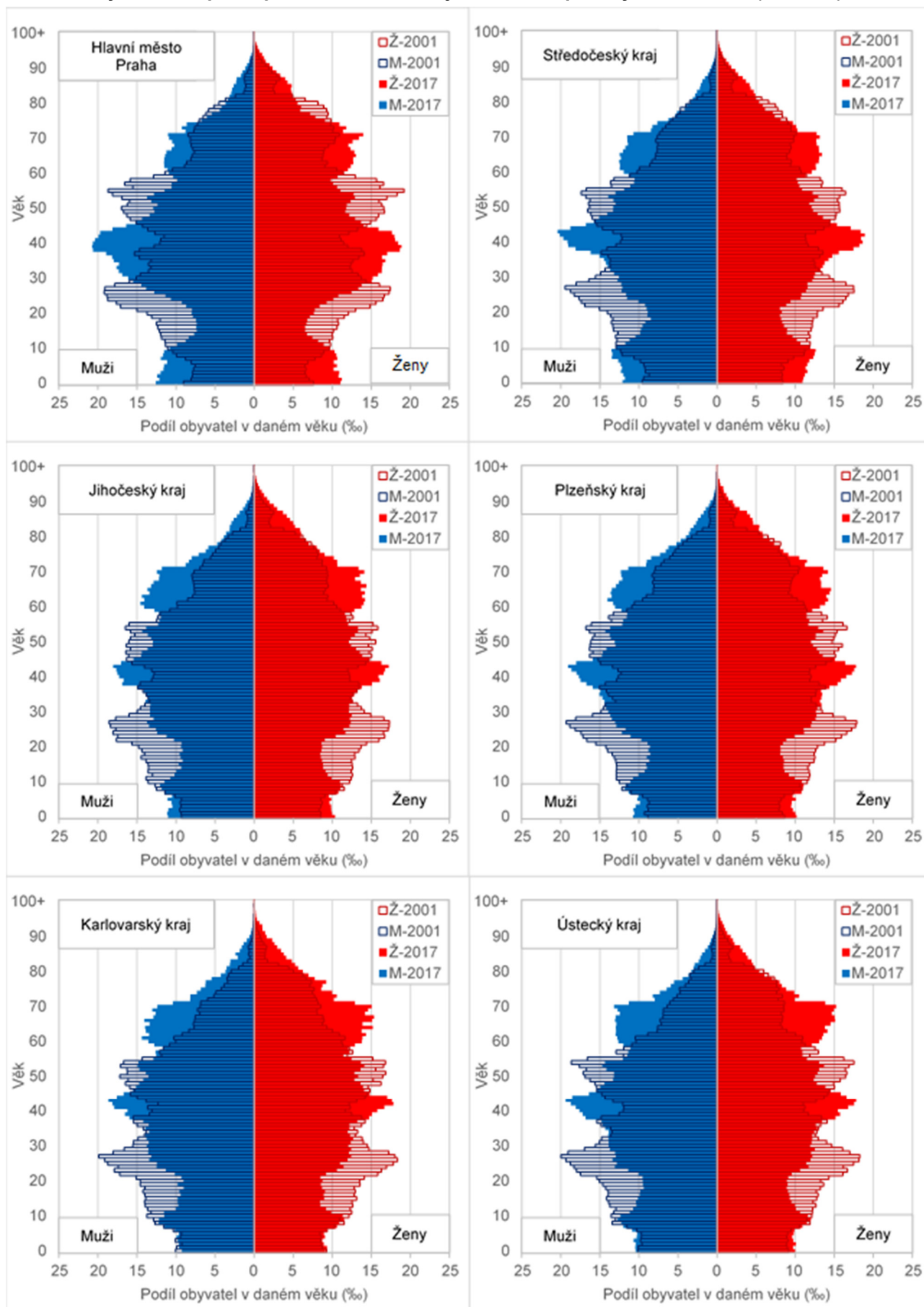
Z hlediska absolutního počtu osob ve věku 65 a více let bylo ve všech krajích na konci roku 2017 více seniorů než v roce 2001. Nárůst počtu seniorů byl výrazný – v Hlavním městě Praze, kde se zvýšil nejméně, šlo o 30% navýšení, v Karlovarském kraji až o 58%. V absolutním vyjádření nejvíce seniorů přibýlo ve Středočeském kraji, a to 82,5 tisíce.

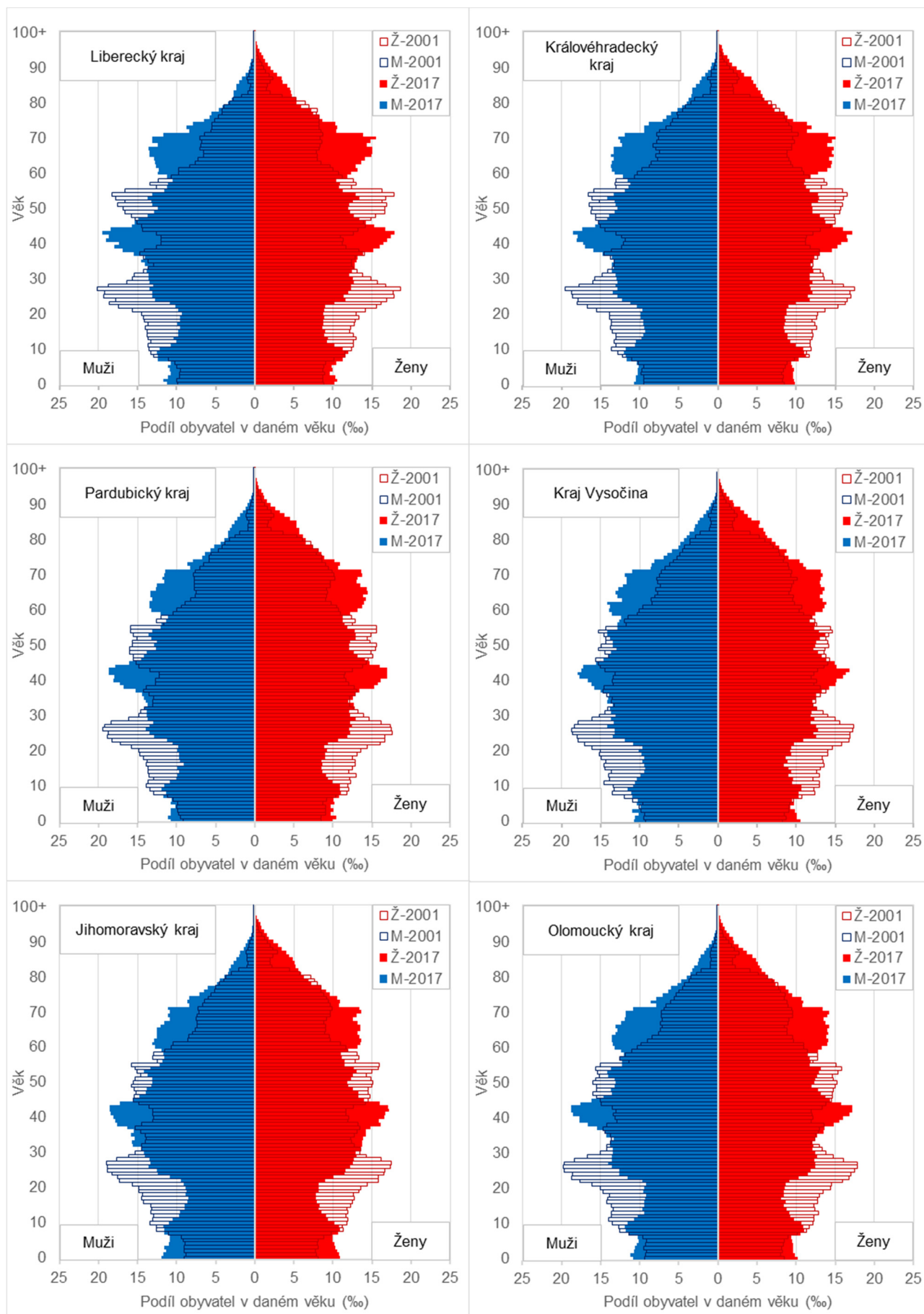
Mezi lety 2001 a 2017 se ve všech krajích zvýšil podíl dětí cca do 10 let věku, čtyřicátníků a také seniorů ve věku zhruba od 60 let výše. Naopak došlo k výraznému snížení váhy obyvatel ve věkové skupině 10–30 let a 50–60 let. Tendence vývoje věkové struktury byly ve všech krajích v tomto směru obdobné, jak dokládají věkové pyramidy zachycující relativní věkové struktury jednotlivých krajů a ČR v krajních letech sledovaného období. Věková struktura se totiž ve všech krajích utvářela časově obdobným vývojem porodnosti, úmrtnosti a migrace, proto i nepravidelnosti věkového složení jsou v jednotlivých krajích obdobné. Dle variačního koeficientu (podílu dětí, seniorů, produktivních, indexu stáří i průměrného věku) krajských hodnot se věková struktura jednotlivých krajů v průběhu prvního desetiletí sbližovala a i přes mírný růst variačního koeficientu v posledních letech zůstává homogennější než na počátku tisíciletí.

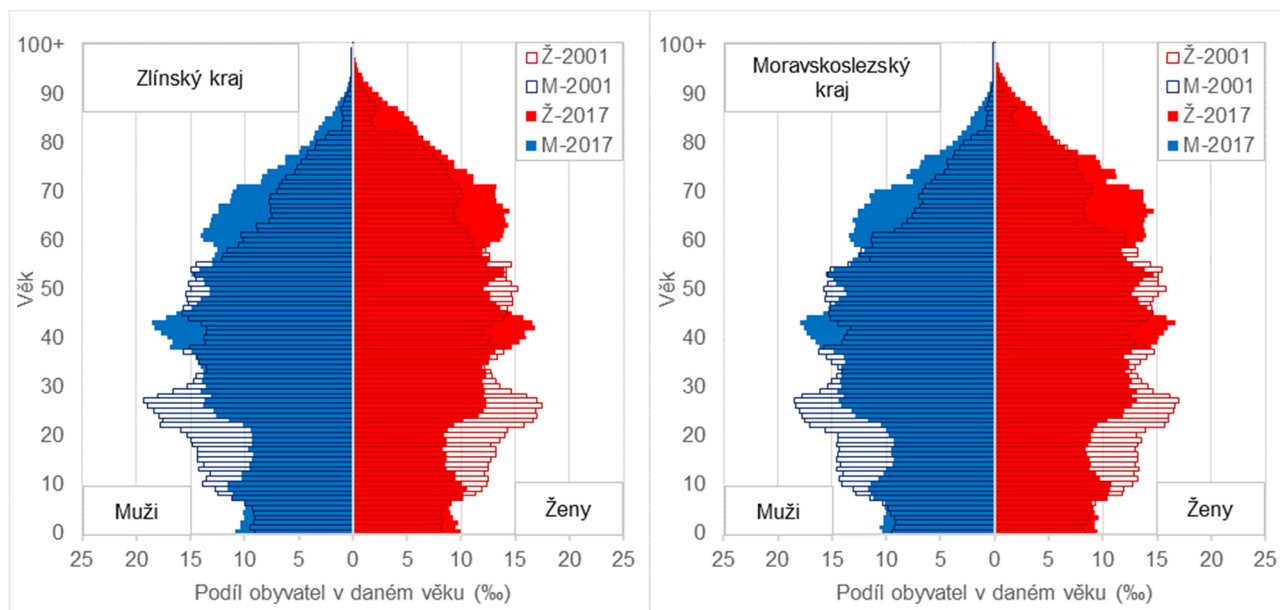
Odlišnosti v podílech detailních věkových skupin v jednotlivých letech odráží krajskou diferenciaci v úrovni jednotlivých procesů. Například širší zastoupení mladších skupin produktivního věku v Praze reflektuje intenzitu pracovní migrace, širší zastoupení nejsilnějších ročníků čtyřicátníků a také dětí ve Středočeském kraji zase vnitřní migraci do zázemí hlavního města.



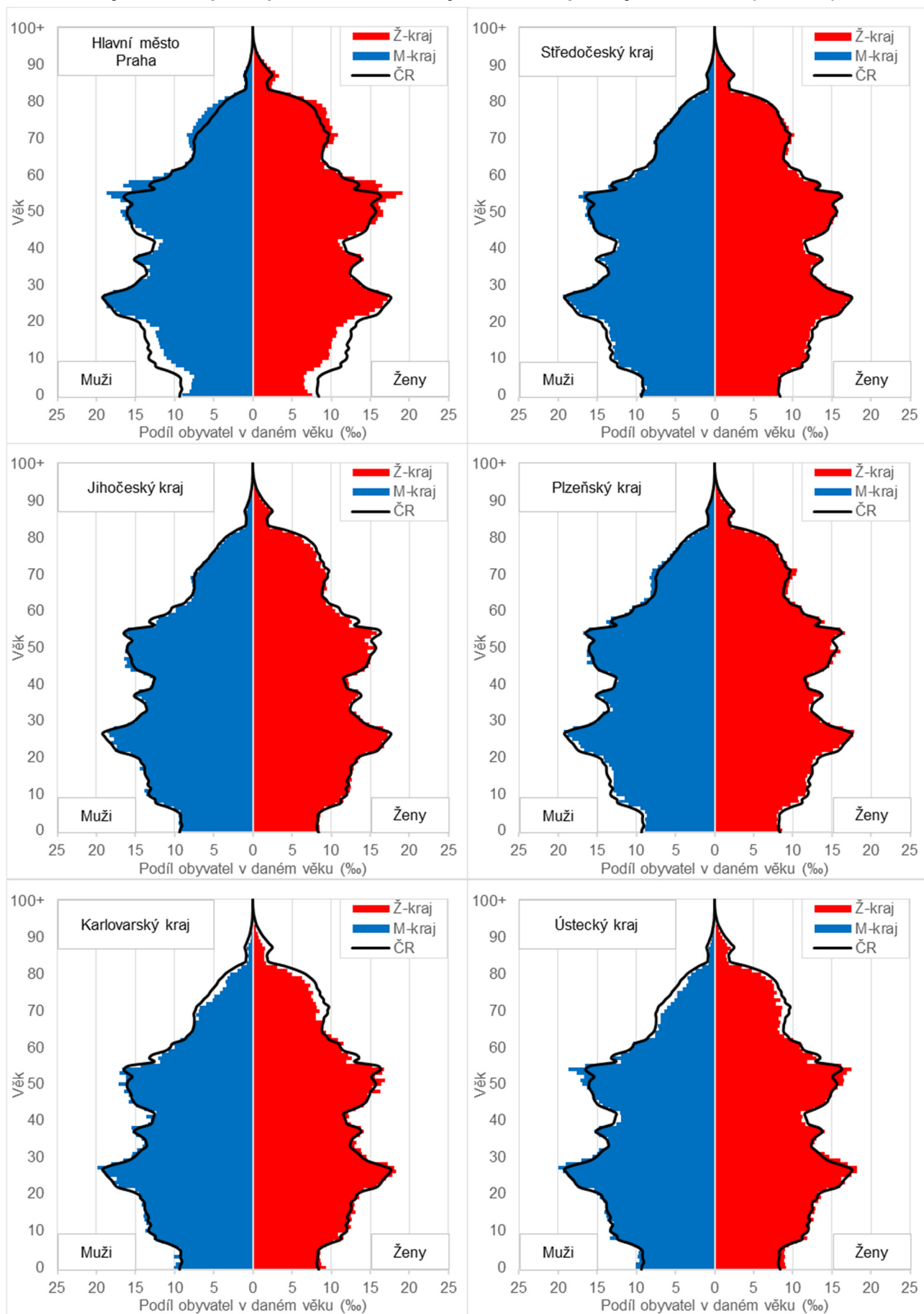
**Obr. 18: Obyvatelstvo podle pohlaví a věku v krajích České republiky, 2001 a 2017 (k 31. 12.)**



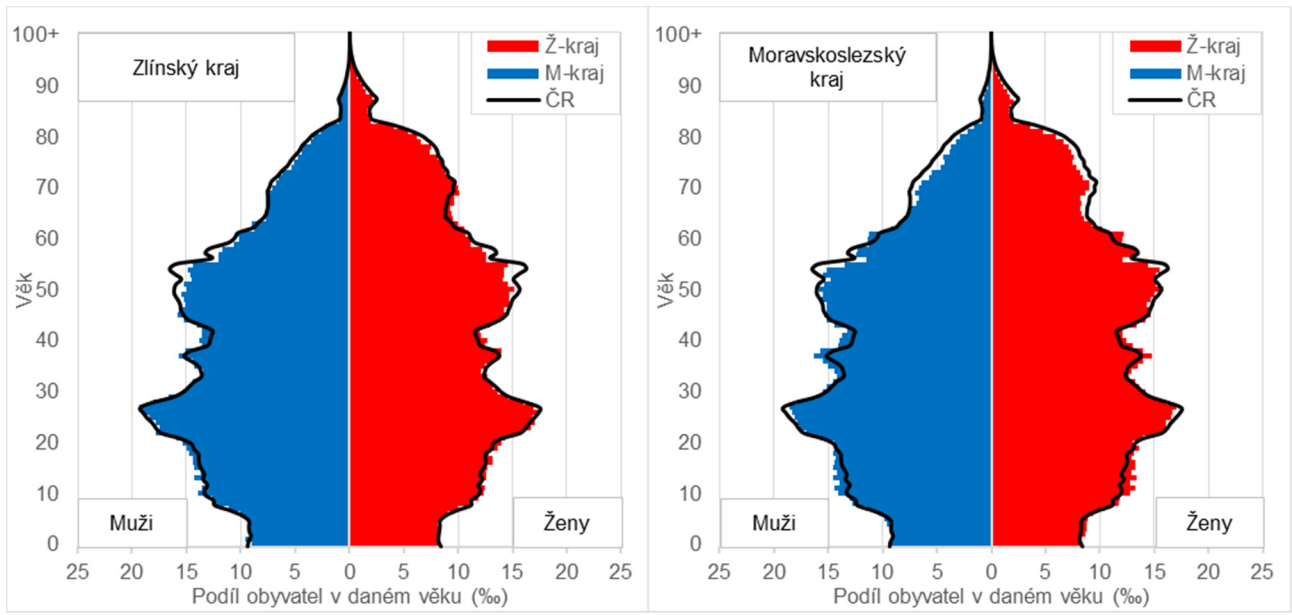




**Obr. 19: Obyvatelstvo podle pohlaví a věku v krajích České republiky v roce 2001 (k 31. 12.)**





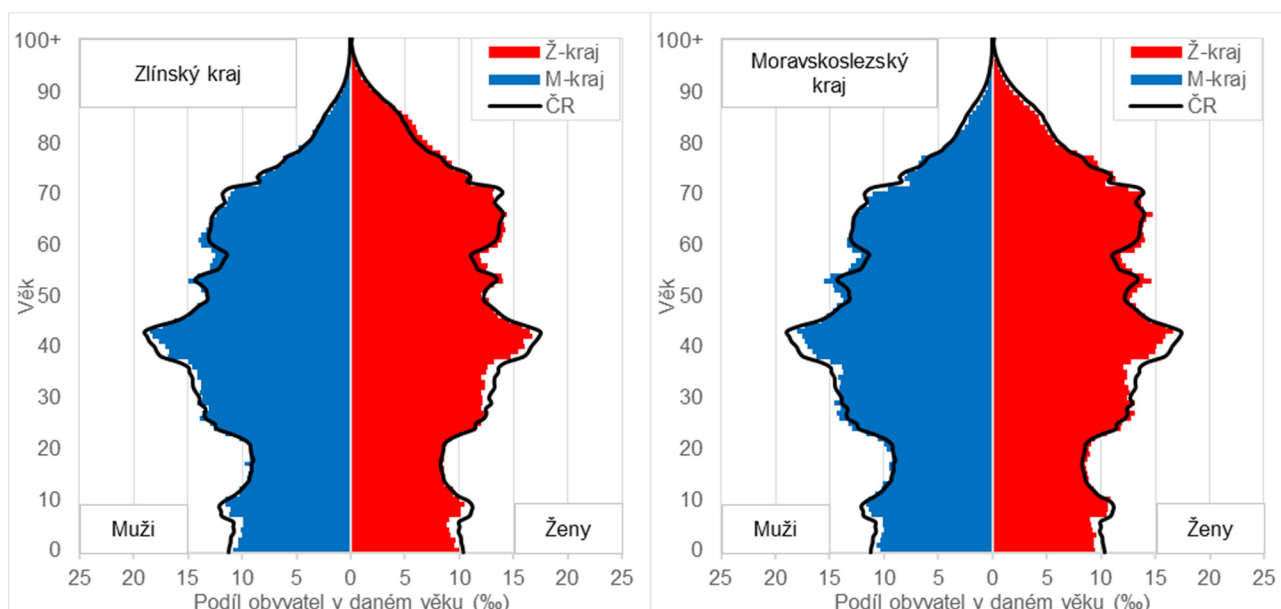




**Obr. 20: Obyvatelstvo podle pohlaví a věku v krajích České republiky v roce 2017 (k 31. 12.)**







### 3.3 Vývoj souhrnných charakteristik věkového složení v krajích

V průběhu sledovaného období 2001–2017 se v ČR plynule zvyšovala hodnota indexu stáří, udávající počet seniorů ve věku 65 a více let na sto dětí ve věku 0–14 let. Nepřetržitý růst zaznamenaly všechny kraje s výjimkou Středočeského, kde byl rostoucí trend přerušen v druhé polovině prvního desetiletí stagnací, a s výjimkou Hlavního města Prahy, kde měl index stáří zcela specifický vývoj. Již v roce 2001 zde dosahoval hodnoty 122 (seniorů na sto dětí), která byla v celorepublikovém průměru zaznamenána až v roce 2017, a až do roku 2008 se postupně zvyšoval až na hodnotu 130. V následujících třech letech kolísal na úrovni 128–130 a od roku 2012 zde jako v jediném z krajů hodnoty indexu stáří klesají (121 v roce 2017). Pomineme-li Prahu, pak k převýšení počtu seniorů nad dětmi (index stáří nad hodnotou 100) došlo nejprve v kraji Plzeňském a to v roce 2004, o rok později pak v kraji Královéhradeckém a Jihomoravském. Další šest krajů překročilo tuto hranici v letech 2006 až 2008 (Česká republika jako celek roku 2006). Později, na počátku nového desetiletí v roce 2011, se tak stalo v Libereckém a Karlovarském kraji, poté roku 2012 v kraji Ústeckém. Jako poslední, teprve v roce 2015, překročil index stáří poprvé hranici 100 i v kraji Středočeském.

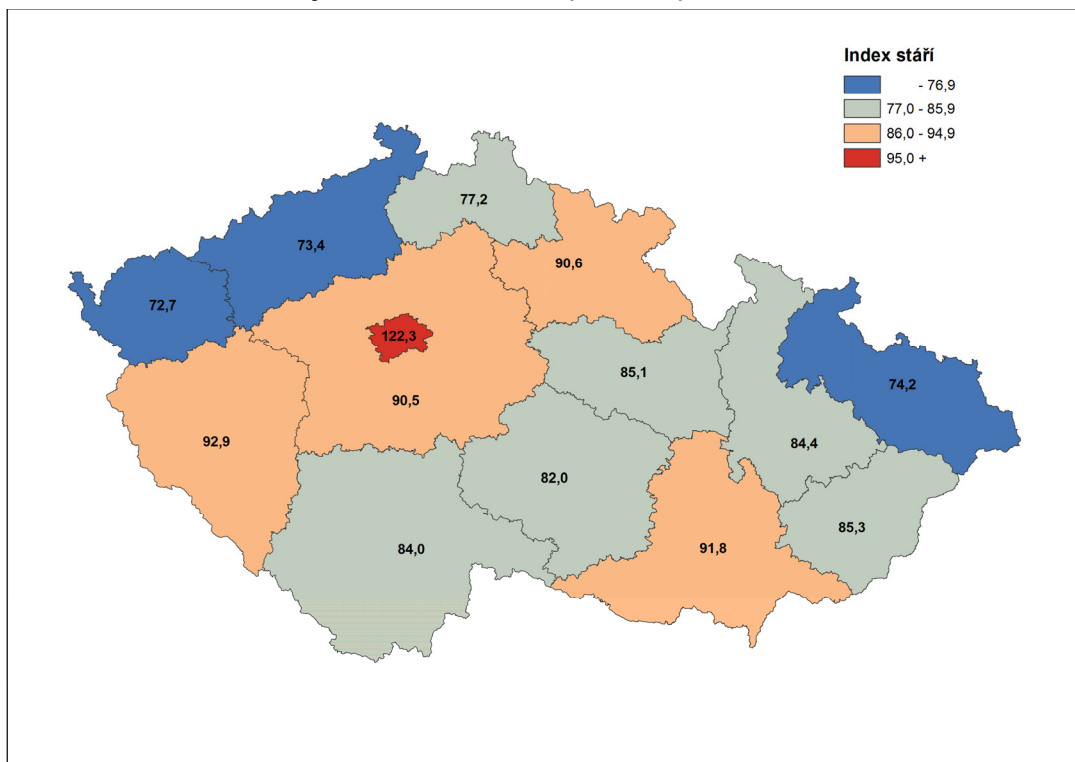
Nejvýrazněji mezi lety 2001 a 2017 narostl index stáří v kraji Karlovarském (ze 73 na 130), Moravskoslezském (ze 74 na 127) a Ústeckém (ze 73 na 117). Naopak nejméně výrazně se zvýšil v kraji Středočeském (z 90 na 102), Jihomoravském (z 92 na 123) a Plzeňském (z 93 na 128). Nejvyšších hodnot podle posledních dostupných údajů k 31. 12. 2017 dosahoval index stáří v kraji Královéhradeckém (134), Zlínském (133) a Karlovarském (130). Naopak nejnižší hodnoty indexu stáří byly k tomuto datu zaznamenány v kraji Středočeském (102), Ústeckém (117) a Libereckém (121).

Rozložení krajů podle výše indexu stáří se mezi lety 2001 a 2017 výrazně proměnilo. Zatímco po celé první desetiletí nového tisíciletí si Praha držela v tomto žebříčku první příčku s výraznou převahou nad dalšími kraji, v posledních letech sestoupila až na 11. příčku (index stáří v roce 2017 čtvrtý nejnižší). Výrazný pokles v žebříčku zaznamenal také kraj Středočeský (z 5. místa v roce 2001 na 14. místo v roce 2017) a Jihomoravský (z 3. na 10.). Naopak směrem nahoru postoupil kraj Karlovarský – v roce 2001 šlo o kraj s nejnižším počtem seniorů na sto dětí, zatímco v roce 2017 vykazoval třetí nejvyšší počet seniorů na sto dětí.

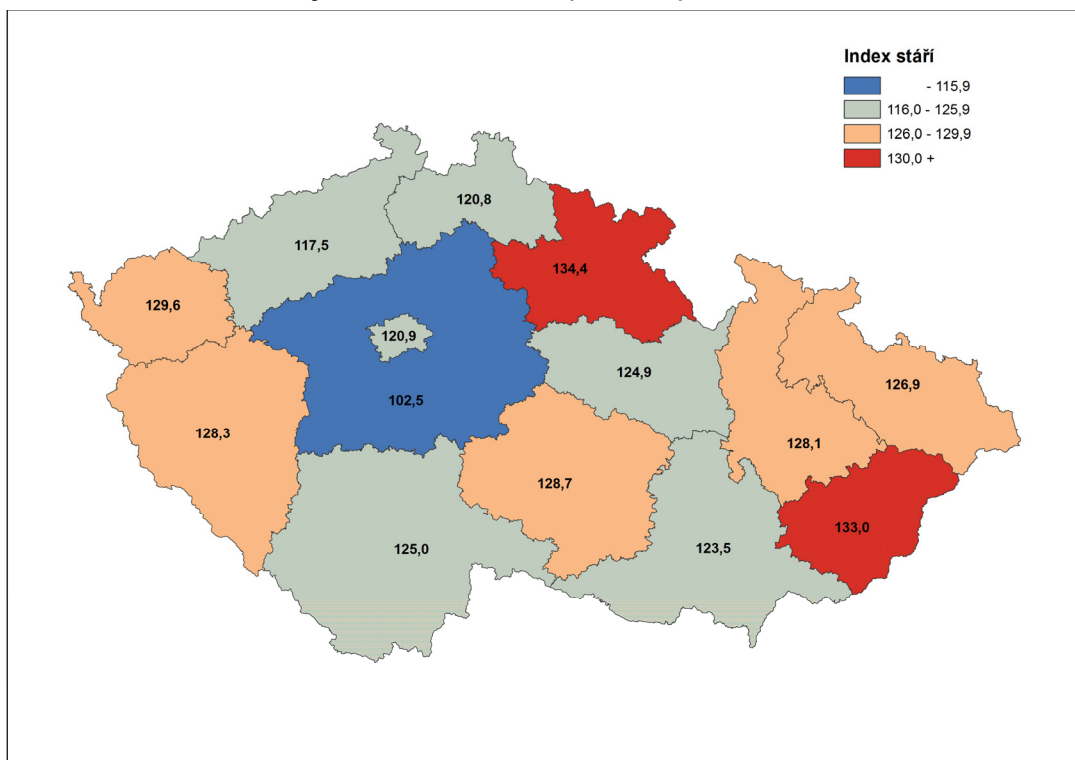
**Tab. 10: Index stáří v krajích ČR, 2001–2017 (k 31. 12.)**

Kraj	Index stáří										Pořadí	
	2001	2003	2005	2007	2009	2011	2013	2015	2017	2001	2017	
ČR	87	92	97	102	107	110	116	119	122	-	-	
Hl. město Praha	122	125	127	129	130	130	128	124	121	1.	11.	
Středočeský	90	93	95	95	95	96	99	100	102	5.	14.	
Jihočeský	84	89	95	100	105	110	116	120	125	9.	8.	
Plzeňský	93	97	103	107	112	117	122	125	128	2.	5.	
Karlovarský	73	77	85	91	96	103	113	122	130	14.	3.	
Ústecký	73	76	80	85	90	96	105	112	117	13.	13.	
Liberecký	77	81	86	91	96	101	109	116	121	11.	12.	
Královéhradecký	91	95	100	106	112	116	124	129	134	4.	1.	
Pardubický	85	90	95	101	106	110	116	121	125	7.	9.	
Vysočina	82	87	94	101	107	113	120	124	129	10.	4.	
Jihomoravský	92	97	102	109	114	116	120	122	123	3.	10.	
Olomoucký	84	90	96	103	109	113	120	124	128	8.	6.	
Zlínský	85	92	99	107	114	118	124	129	133	6.	2.	
Moravskoslezský	74	80	89	97	104	109	116	122	127	12.	7.	

**Obr. 21: Index stáří v krajích ČR v roce 2001 (k 31. 12.)**



**Obr. 22: Index stáří v krajích ČR v roce 2017 (k 31. 12.)**



Index ekonomické závislosti (počet osob ve věku 0–19 a 65 a více let na sto osob ve věku 20–64 let) byl ve všech krajích v roce 2017 vyšší než v roce 2001. Nejvýrazněji se zvýšil v kraji Libereckém (z 56 na 67), což se odrazilo v jeho postupu v žebříčku z 11. na 2. místo v pořadí mezi kraji. K růstu indexu došlo významně i v kraji Ústeckém (z 56 na 66), Královéhradeckém (z 59 na 69) a Karlovarském (z 55 na 64). Naopak nejméně výrazně se index do roku 2017 zvýšil v Kraji Vysočina (z 61 na 66), Zlínském (z 59 na 65), Jihomoravském (z 58 na 65) a Olomouckém (z 58 na 66). Nejvyšší hodnota indexu ekonomické závislosti byla k 31. 12. 2017 zaznamenána v kraji Královéhradeckém (69), dále v Libereckém (67), Středočeském a Pardubickém (shodně 66). Nejnižší hodnoty indexu byly zaznamenány v Hlavním městě Praze (61), v kraji Moravskoslezském (63) a Karlovarském (64). Praha si drží pozici kraje s nejnižší hodnotou indexu ekonomické závislosti dlouhodobě, zatímco na druhém konci žebříčku si až do roku 2010 držel první místo Kraj Vysočina a od roku 2011 dodnes náleží kraji Královéhradeckému.

**Tab. 11: Index ekonomické závislosti v krajích ČR, 2001–2017 (k 31. 12.)**

Kraj	Index ekonomické závislosti									Pořadí	
	2001	2003	2005	2007	2009	2011	2013	2015	2017	2001	2017
ČR	57	55	54	54	55	56	59	61	65	-	-
Hl. město Praha	54	52	50	49	50	53	56	58	61	14.	14.
Středočeský	57	56	54	54	55	57	59	63	66	8.	3.
Jihočeský	58	56	55	55	55	57	59	62	66	6.	5.
Plzeňský	57	55	55	54	54	56	59	61	65	9.	10.
Karlovarský	55	54	54	53	53	55	57	60	64	13.	12.
Ústecký	55	54	53	53	54	56	58	62	65	12.	8.
Liberecký	56	55	54	54	54	56	59	63	67	11.	2.
Královéhradecký	59	58	56	56	57	59	61	65	69	3.	1.
Pardubický	60	58	57	56	57	58	60	63	66	2.	4.
Vysočina	61	59	58	57	57	59	60	62	66	1.	6.
Jihomoravský	58	56	55	55	55	57	59	61	65	5.	11.
Olomoucký	58	56	55	55	56	57	59	62	66	7.	7.
Zlínský	58	57	56	56	56	57	59	61	65	4.	9.
Moravskoslezský	57	55	55	55	55	56	57	60	63	10.	13.

**Tab. 12: Průměrný věk v krajích ČR, 2001–2017 (k 31. 12.)**

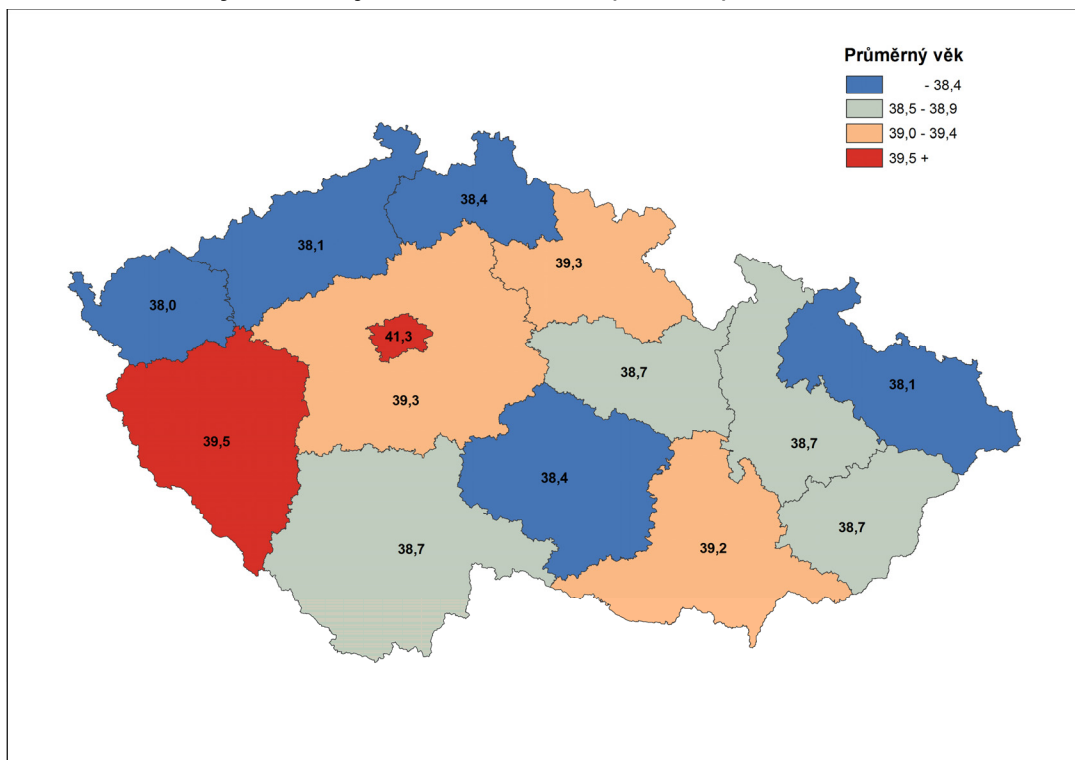
Kraj	Věk (roky)									Pořadí	
	2001	2003	2005	2007	2009	2011	2013	2015	2017	2001	2017
ČR	39,0	39,5	40,0	40,3	40,6	41,1	41,5	41,9	42,2	-	-
Hl. město Praha	41,3	41,6	41,7	41,7	41,6	41,9	42,0	42,0	41,9	1.	11.
Středočeský	39,3	39,7	39,9	40,0	40,0	40,3	40,6	40,8	41,1	3.	14.
Jihočeský	38,7	39,3	39,8	40,3	40,7	41,2	41,6	42,1	42,5	7.	8.
Plzeňský	39,5	40,0	40,4	40,7	41,0	41,5	41,9	42,3	42,6	2.	4.
Karlovarský	38,0	38,5	39,1	39,6	40,1	40,9	41,5	42,1	42,7	14.	3.
Ústecký	38,1	38,5	39,0	39,4	39,8	40,4	40,9	41,4	41,8	13.	13.
Liberecký	38,4	38,9	39,4	39,8	40,1	40,6	41,1	41,6	41,9	10.	12.
Královéhradecký	39,3	39,8	40,3	40,7	41,1	41,5	42,0	42,5	42,9	4.	1.
Pardubický	38,7	39,3	39,8	40,2	40,6	41,0	41,5	41,9	42,3	6.	9.
Vysočina	38,4	38,9	39,5	40,0	40,5	41,1	41,6	42,1	42,6	11.	6.
Jihomoravský	39,2	39,8	40,3	40,6	40,9	41,3	41,7	42,0	42,3	5.	10.
Olomoucký	38,7	39,3	39,8	40,3	40,7	41,2	41,7	42,2	42,6	8.	5.
Zlínský	38,7	39,3	39,9	40,4	40,9	41,4	42,0	42,5	42,9	9.	2.
Moravskoslezský	38,1	38,8	39,4	39,9	40,4	40,9	41,5	42,0	42,5	12.	7.

Věkový průměr obyvatel v krajích se v letech 2001–2017 obecně zvyšoval, přičemž se, obdobně jako u indexu stáří, proměňovalo pořadí krajů z pohledu průměrného věku obyvatel. Nejvíce, o více než 4 roky, se věkový průměr od roku 2001 do 2017 zvýšil v kraji Karlovarském (z 38,0 na 42,7 let), Moravskoslezském (z 38,1 na 42,5 let), Zlínském (z 38,7 na 42,9 let) a v Kraji Vysočina (z 38,4 na 42,6 let). Všechny uvedené kraje se v žebříčku krajů (seřazených od kraje s nejvyšším průměrným věkem obyvatel po nejnižší) přesunuly nahoru. Karlovarský kraj, ve kterém byl v letech 2001 a 2002 průměrný věk obyvatel vůbec nejnižší (14. místo), se v roce 2017 řadil hned na třetí příčku. Kraj Zlínský se posunul z 9. místa na druhé. Mezi kraje s nejvyšším věkovým průměrem se tak k 31. 12. 2017 řadil kraj Královéhradecký (42,9 let), Zlínský (42,9 let), Karlovarský (42,7 let) a Plzeňský (42,6 let), zatímco ke konci roku 2001 byl nejvyšší

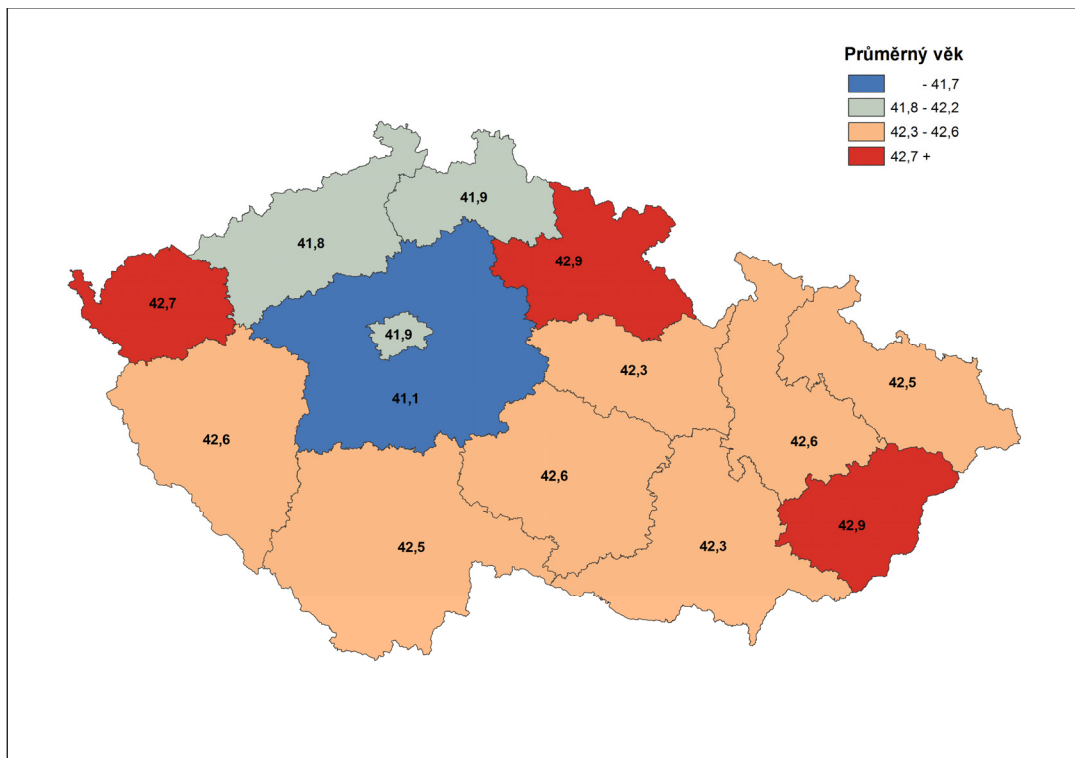


věkový průměr zaznamenán v Praze (41,3 let), Plzeňském kraji (39,5 let), Středočeském a kraji Královéhradeckém (shodně 39,3 let).

**Obr. 23: Průměrný věk v krajích ČR v roce 2001 (k 31. 12.)**



**Obr. 24: Průměrný věk v krajích ČR v roce 2017 (k 31. 12.)**



K naopak nejméně výraznému zvýšení věkového průměru došlo mezi lety 2001 a 2017 v Hlavním městě Praze (ze 41,3 na 41,9 let) a v kraji Středočeském (z 39,3 na 41,1 let), čímž se oba kraje přesunuly ze skupiny krajů věkově nejstarších do skupiny krajů s průměrným věkem pod úrovní celé ČR. Středočeský kraj

je od roku 2011 každoročně na pozici kraje s průměrně vůbec nejmladším obyvatelstvem z krajů. Praha se propadla z 1. místa, které jí patřilo v letech 2001 až 2012, až na místo 11. v roce 2017. Mezi kraje s nejnižším věkovým průměrem se řadil v letech 2001 a 2002 Karlovarský kraj a v letech 2003 až 2010 kraj Ústecký, jehož pozici vystřídal od roku 2011 Středočeský kraj.

