

PROMĚNY VĚKOVÉHO SLOŽENÍ OBYVATELSTVA

2001–2050

Obyvatelstvo

Praha, 29. března 2019

Kód publikace: 130158-19

Č. j.: CSU-01161/2019-61

Zpracoval: Odbor statistiky obyvatelstva

Ředitel odboru: Mgr. Robert Šanda

Kontaktní osoba: Mgr. Jana Křesťanová, e-mail: jana.krestanova@czso.cz

Zajímají Vás nejnovější údaje o inflaci, HDP, obyvatelstvu, průměrných mzdách a mnohé další? Najdete je na stránkách ČSÚ na internetu: www.czso.cz

KONTAKTY V ÚSTŘEDÍ

Český statistický úřad | Na padesátém 81, 100 82 Praha 10, tel.: 274 051 111 | www.czso.cz

Oddělení informačních služeb | tel.: 274 052 304, 274 052 451 | e-mail: infoservis@czso.cz

Prodejna publikací ČSÚ | tel.: 274 052 361 | e-mail: prodejna@czso.cz

Evropská data (ESDS), mezinárodní srovnání | tel.: 274 052 347, 274 052 757 | e-mail: esds@czso.cz

Ústřední statistická knihovna | tel.: 274 052 361 | e-mail: knihovna@czso.cz

INFORMAČNÍ SLUŽBY V REGIONECH

Hl. m. Praha | Na padesátém 81, 100 82 Praha 10, tel.: 274 052 673, 274 054 223
e-mail: infoservispraha@czso.cz | www.praha.czso.cz

Středočeský kraj | Na padesátém 81, 100 82 Praha 10, tel.: 274 054 175
e-mail: infoservisstc@czso.cz | www.stredocesky.czso.cz

České Budějovice | Žižkova 1, 370 77 České Budějovice, tel.: 386 718 440
e-mail: infoserviscb@czso.cz | www.cbudejovice.czso.cz

Plzeň | Slovanská alej 36, 326 64 Plzeň, tel.: 377 612 108, 377 612 145
e-mail: infoservisplzen@czso.cz | www.plzen.czso.cz

Karlovy Vary | Závodní 360/94, 360 06 Karlovy Vary, tel.: 353 114 529, 353 114 525
e-mail: infoserviskv@czso.cz | www.kvary.czso.cz

Ústí nad Labem | Špálova 2684, 400 11 Ústí nad Labem, tel.: 472 706 176, 472 706 121
e-mail: infoservisul@czso.cz | www.ustinadlabem.czso.cz

Liberec | Nám. Dr. Edvarda Beneše 585/26, 460 01 Liberec 1, tel.: 485 238 811
e-mail: infoservislbc@czso.cz | www.liberec.czso.cz

Hradec Králové | Myslivečkova 914, 500 03 Hradec Králové 3, tel.: 495 762 322, 495 762 317
e-mail: infoservishk@czso.cz | www.hradeckralove.czso.cz

Pardubice | V Ráji 872, 531 53 Pardubice, tel.: 466 743 480, 466 743 418
e-mail: infoservispa@czso.cz | www.pardubice.czso.cz

Jihlava | Ke Skalce 30, 586 01 Jihlava, tel.: 567 109 062, 567 109 073
e-mail: infoservisvys@czso.cz | www.jihlava.czso.cz

Brno | Jezuitská 2, 601 59 Brno, tel.: 542 528 115, 542 528 200
e-mail: infoservisbrno@czso.cz | www.brno.czso.cz

Olomouc | Jeremenkova 1142/42, 772 11 Olomouc, tel.: 585 731 516, 585 731 511
e-mail: infoservisolom@czso.cz | www.olomouc.czso.cz

Zlín | tř. Tomáše Bati 1565, 761 76 Zlín, tel.: 577 004 932, 577 004 935
e-mail: infoservis-zl@czso.cz | www.zlin.czso.cz

Ostrava | Repinova 17, 702 03 Ostrava, tel.: 595 131 230, 595 131 232
e-mail: infoservis_ov@czso.cz | www.ostrava.czso.cz

Obsah

1. Úvod	4
2. Vývoj věkové struktury ČR v letech 2001–2017	5
2.1 Vývoj celkového počtu obyvatel a jeho složení podle pohlaví	5
2.2 Vývoj obyvatelstva v hlavních věkových skupinách	6
2.3 Vývoj souhrnných charakteristik věkového složení	12
3. Vývoj věkové struktury v krajích v letech 2001–2017	15
3.1 Vývoj celkového počtu obyvatel v krajích	15
3.2 Vývoj struktury obyvatelstva podle hlavních věkových skupin v krajích	16
3.2.1 Vývoj skupiny 0–14 let v krajích	16
3.2.2 Vývoj skupiny 15–64 let v krajích	19
3.2.3 Vývoj skupiny 65+ let v krajích	21
3.3 Vývoj souhrnných charakteristik věkového složení v krajích	33
4. Věková struktura ČR s výhledem do roku 2050	39
4.1 Očekávaný vývoj celkového počtu obyvatel a jeho složení podle pohlaví	39
4.2 Očekávaný vývoj obyvatelstva v hlavních věkových skupinách	40
4.3 Očekávaný vývoj souhrnných charakteristik věkového složení	46
5. Závěr	49

Příloha

Tab. 1: Počet obyvatel (tis.) v krajích 2001–2017 (k 31. 12.)
Tab. 2: Podíl osob (%) ve věku 0–14 let v krajích, 2001–2017 (k 31. 12.)
Tab. 3: Podíl osob (%) ve věku 15–64 let v krajích, 2001–2017 (k 31. 12.)
Tab. 4: Podíl osob (%) ve věku 65+ let v krajích, 2001–2017 (k 31. 12.)
Tab. 5: Počet osob (tis.) ve věku 0–14 let v krajích, 2001–2017 (k 31. 12.)
Tab. 6: Počet osob (tis.) ve věku 15–64 let v krajích, 2001–2017 (k 31. 12.)
Tab. 7: Počet osob (tis.) ve věku 65+ let v krajích, 2001–2017 (k 31. 12.)
Tab. 8: Index stáří v krajích, 2001–2017 (k 31. 12.)
Tab. 9: Index ekonomické závislosti v krajích, 2001–2017 (k 31. 12.)
Tab. 10: Průměrný věk v krajích, 2001–2017 (k 31. 12.)

1. Úvod

Předkládaná analytická zpráva se zabývá minulým, současným a budoucím vývojem věkové struktury obyvatelstva České republiky v první polovině 21. století. Popisuje pozadí vzniku významně odlišné početnosti jednotlivých věkových skupin a jejich důsledky pro budoucí demografický vývoj. První část textu se věnuje proměně věkového složení obyvatelstva České republiky jako celku v časovém období 2001–2017, druhá navazující část postihuje vývoj regionálně – v krajích ČR. Třetí část pak představuje očekávaný vývoj věkové struktury v letech 2018–2050 na základě výsledků střední varianty nejnovější projekce obyvatelstva České republiky, zpracované ČSÚ v roce 2018.

Věková skladba obyvatelstva je odrazem předchozího vývoje porodnosti, úmrtnosti i migrace. Ve věkové struktuře České republiky se zrcadí zejména vliv vnějších podmínek na populační klima, resp. na vývoj porodnosti. Zakládání nových generací a střídání silných a slabých generací narozených a jejich posouvání v čase do vyššího věku, čili jejich stárnutí, je hnacím pohonem změn ve věkové struktuře.

Významné stopy ve věkové struktuře populace České republiky zanechal pokles porodnosti za první světové války (který již ale není viditelný), za hospodářské krize v 30. letech 20. století, na přelomu 50. a 60. let, jakožto důsledek legalizace umělého přerušování těhotenství (1958), a v 90. letech, kdy se s transformačními změnami společnosti výrazně urychlil pokles porodnosti započatý již v 80. letech 20. století. Výraznější rozšíření věkové struktury lze pozorovat jako odraz růstu porodnosti po ukončení obou světových válek (v případě 2. světové války také v jejím průběhu), v letech 1961–1964 (kumulace vlivu silnější generace žen v plodném věku a pronatalitních opatření) a zejména v 70. letech 20. století (natalitní vlna způsobená řadou propopulačních opatření a početnými ročníky žen v reprodukčním věku), nejnověji i následkem růstem počtu narozených v letech 2006–2010 (narození ženám ze silných ročníků 70. let).

Postupující řád vymírání jednotlivých generací se ve vývoji věkové struktury ČR odráží bez zásadních zvrátů a zvyšující se naděje dožití ve vyšším věku (od konce 80. let 20. století) se projevuje stálým růstem podílu obyvatel ve starším věku. Ve vyšších věcích se z důvodu kratší průměrné délky života u mužů vychyluje věková pyramida ve prospěch žen. Migrace na vývoj věkové struktury významněji zasáhla při odsunu Němců, jehož následky jsou však v současné věkové struktuře již překonány, a emigrace v období Československa. V novém tisíciletí, kdy jsou do statistik zahrnovány i cizinci s některým z typů dlouhodobého pobytu, jsou počty osob v mladém produktivním věku navyšovány pozitivní bilancí stěhování.



2. Vývoj věkové struktury ČR v letech 2001–2017

2.1 Vývoj celkového počtu obyvatel a jeho složení podle pohlaví

Ke konci roku 2017 dosahoval počet obyvatel v Česku 10 610 055 osob, nejvíce od konce druhé světové války. Oproti roku 2001 se jednalo o nárůst 403,6 tisíce. V průběhu vymezeného období 2001–2017 se meziročně nejvýrazněji zvýšil počet obyvatel v letech 2007 a 2008 (o 93,9 a 86,4 tisíce). K meziročnímu poklesu došlo pouze v letech 2001 (o 25,6 tisíce), 2002 (o 3,2 tisíce) a 2013 (o 3,7 tisíce). Na růstu populace se větší měrou podílela kladná bilance zahraniční migrace, přirozená měna stála pouze za přírůstkem 10,4 tisíce osob.

Složení obyvatelstva podle pohlaví se v průběhu sledovaného období výrazně neměnilo. V populaci České republiky celkově převažují ženy, v roce 2001 tvořily 51,3 % (5,24 milionu, o 270,5 tisíce více než mužů), do roku 2017 se jejich podíl lehce snížil, a to o 0,5 p. b. na 50,8 % (ženy bylo 5,39 milionu, o 170,5 tisíce více než mužů). Index maskulinity, který vyjadřuje, kolik mužů připadá na sto žen, se od roku 2001 do roku 2017 mírně zvýšil z hodnoty 95 na 97 (tab. 1).

Tab. 1: Obyvatelstvo podle pohlaví a věku, 2001–2017 (k 31. 12.)

Rok	Počet obyvatel (tis.)			Podíl žen (%)	Index maskulinity dle věku						
	Celkem	Muži	Ženy		celkem	0-14	15-64	65-74	75-84	85-94	95+
2001	10 206,4	4 968,0	5 238,5	51,3	95	105	100	74	53	37	23
2002	10 203,3	4 966,7	5 236,6	51,3	95	105	100	74	53	36	24
2003	10 211,5	4 974,7	5 236,7	51,3	95	105	100	75	53	36	25
2004	10 220,6	4 980,9	5 239,7	51,3	95	106	101	75	54	37	26
2005	10 251,1	5 002,6	5 248,4	51,2	95	106	101	76	55	38	25
2006	10 287,2	5 026,2	5 261,0	51,1	96	106	101	77	55	38	26
2007	10 381,1	5 082,9	5 298,2	51,0	96	106	102	78	56	38	27
2008	10 467,5	5 136,4	5 331,2	50,9	96	106	102	78	57	38	28
2009	10 506,8	5 157,2	5 349,6	50,9	96	105	102	79	58	38	27
2010	10 532,8	5 168,8	5 364,0	50,9	96	105	102	79	59	39	27
2011	10 505,4	5 158,2	5 347,2	50,9	96	105	102	80	60	39	26
2012	10 516,1	5 164,3	5 351,8	50,9	96	105	103	81	60	40	26
2013	10 512,4	5 162,4	5 350,0	50,9	96	105	103	81	61	40	26
2014	10 538,3	5 176,9	5 361,3	50,9	97	105	103	82	61	41	27
2015	10 553,8	5 186,3	5 367,5	50,9	97	105	103	82	63	42	26
2016	10 578,8	5 200,7	5 378,1	50,8	97	105	103	82	63	43	26
2017	10 610,1	5 219,8	5 390,3	50,8	97	105	103	82	64	43	26

V třídění podle věku však v mladších věkových skupinách muži převažují. Při narození se poměr pohlaví (tzv. sekundární index maskulinity) ve většině populací významně neliší, všeobecně udává 105 až 106 chlapců na sto děvčat. V období 2001–2017 se v Česku sekundární index maskulinity pohyboval od hodnot 104 do 107. Důsledkem vyšší úrovně úmrtnosti u mužů se rozdíl mezi pohlavími s přibývajícím věkem snižuje (saldo migrace, které je mezi muži vyšší, působí mírně proti snižování rozdílu) a ve starších věcích již početně převládají ženy. První nejmladší věkovou skupinou s převahou žen byla na konci roku 2001 skupina 45–49letých, přičemž v rámci jednotek věku byl bodem obratu věk 47 let. V roce 2004 se tato hranice přesunula do skupiny 50–54 let, od roku 2011 až do konce sledovaného období spadala do věkové skupiny 55–59 let (v roce 2017 v rámci jednotek věku převažovaly ženy od věku 58 let). Posun je výsledkem zejména mírně rychlejšího snižování úmrtnosti u mužů (oproti ženám), tj. sblížení střední délky života

mužů a žen (v roce 2001 činil rozdíl 6,3 roku, v roce 2017 5,8 roku). Dokládá to rovněž růst indexu maskulinity ve věku nad 65 let (tab. 1). Ve věkové skupině 65–74 let index maskulinity mezi roky 2001 a 2017 vzrostl ze 74 (mužů na sto žen) na 82, ve věku 75–84 let z 53 na 64, u 85–94letých z 37 na 43 a u osob ve věku 95 a více let z 23 na 26.

2.2 Vývoj obyvatelstva v hlavních věkových skupinách

V prezentaci demografických dat o věkovém složení je populace zpravidla dělena do tří hlavních/základních věkových skupin – do dětské (0–14 let), „produktivní“ (15–64 let) a seniorské (65 a více let). Početnost všech tří složek obyvatelstva formuje zejména přesouvání a opouštění silných a slabých generací. U dětské složky hraje pro zakládání nových generací rozením kromě úrovně plodnosti roli navíc i počet žen v reprodukčním věku, tj. potenciálních rodiček. V případě produktivní složky má na její velikost vliv i saldo migrace, částečně i úmrtnost. Ta hraje klíčovou roli pak ve složce seniorské, kdy zlepšování úmrtnostních poměrů přispívá k růstu početnosti i poměru této skupiny obyvatel v celkové populaci.

Tab. 2: Obyvatelstvo podle hlavních věkových skupin a pohlaví (absolutně), 2001–2017 (k 31. 12.)

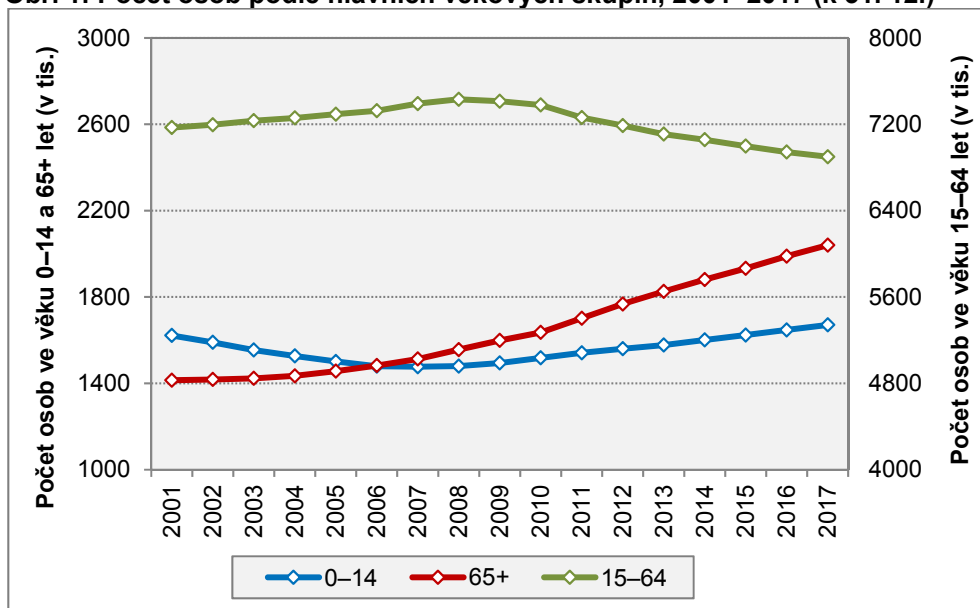
Rok	Celkem (tis.)			Muži (tis.)			Ženy (tis.)		
	0–14	15–64	65+	0–14	15–64	65+	0–14	15–64	65+
2001	1 621,9	7 170,0	1 414,6	832,0	3 590,3	545,8	789,9	3 579,7	868,8
2002	1 589,8	7 195,5	1 418,0	815,5	3 602,7	548,4	774,2	3 592,8	869,5
2003	1 554,5	7 233,8	1 423,2	797,8	3 625,1	551,8	756,6	3 608,7	871,4
2004	1 526,9	7 259,0	1 434,6	784,2	3 638,8	557,9	742,8	3 620,2	876,7
2005	1 501,3	7 293,4	1 456,4	771,2	3 661,8	569,7	730,1	3 631,6	886,7
2006	1 479,5	7 325,2	1 482,4	760,1	3 683,2	582,9	719,4	3 642,0	899,5
2007	1 476,9	7 391,4	1 512,8	758,3	3 726,1	598,5	718,6	3 665,2	914,4
2008	1 480,0	7 431,4	1 556,2	760,0	3 756,7	619,7	720,1	3 674,7	936,4
2009	1 494,4	7 413,6	1 598,9	767,0	3 749,6	640,6	727,4	3 664,0	958,3
2010	1 518,1	7 378,8	1 635,8	779,2	3 731,4	658,2	739,0	3 647,4	977,6
2011	1 541,2	7 262,8	1 701,4	790,9	3 675,8	691,5	750,3	3 586,9	1 010,0
2012	1 560,3	7 188,2	1 767,6	800,5	3 640,3	723,6	759,8	3 547,9	1 044,1
2013	1 577,5	7 109,4	1 825,5	809,2	3 601,2	751,9	768,2	3 508,2	1 073,6
2014	1 601,0	7 056,8	1 880,4	821,5	3 577,4	778,0	779,6	3 479,4	1 102,4
2015	1 623,7	6 997,7	1 932,4	832,6	3 550,3	803,4	791,1	3 447,4	1 129,0
2016	1 647,3	6 942,6	1 988,9	844,6	3 526,3	829,7	802,6	3 416,3	1 159,2
2017	1 670,7	6 899,2	2 040,2	856,5	3 508,8	854,4	814,1	3 390,4	1 185,8



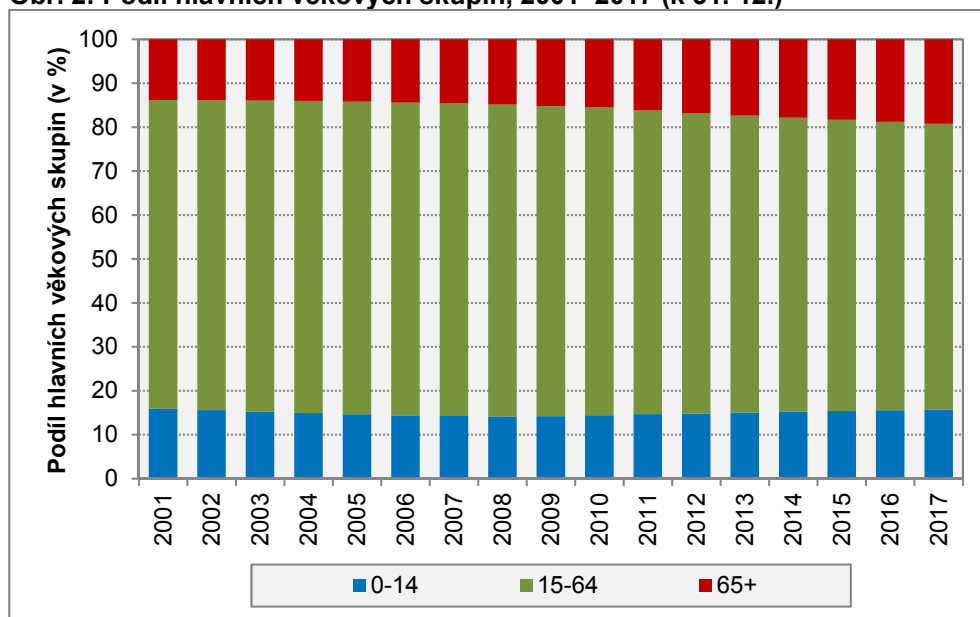
Tab. 3: Obyvatelstvo podle hlavních věkových skupin a pohlaví (relativně), 2001–2017 (k 31. 12.)

Rok	Celkem (%)			Muži (%)			Ženy (%)		
	0–14	15–64	65+	0–14	15–64	65+	0–14	15–64	65+
2001	15,9	70,2	13,9	16,7	72,3	11,0	15,1	68,3	16,6
2002	15,6	70,5	13,9	16,4	72,5	11,0	14,8	68,6	16,6
2003	15,2	70,8	13,9	16,0	72,9	11,1	14,4	68,9	16,6
2004	14,9	71,0	14,0	15,7	73,1	11,2	14,2	69,1	16,7
2005	14,6	71,1	14,2	15,4	73,2	11,4	13,9	69,2	16,9
2006	14,4	71,2	14,4	15,1	73,3	11,6	13,7	69,2	17,1
2007	14,2	71,2	14,6	14,9	73,3	11,8	13,6	69,2	17,3
2008	14,1	71,0	14,9	14,8	73,1	12,1	13,5	68,9	17,6
2009	14,2	70,6	15,2	14,9	72,7	12,4	13,6	68,5	17,9
2010	14,4	70,1	15,5	15,1	72,2	12,7	13,8	68,0	18,2
2011	14,7	69,1	16,2	15,3	71,3	13,4	14,0	67,1	18,9
2012	14,8	68,4	16,8	15,5	70,5	14,0	14,2	66,3	19,5
2013	15,0	67,6	17,4	15,7	69,8	14,6	14,4	65,6	20,1
2014	15,2	67,0	17,8	15,9	69,1	15,0	14,5	64,9	20,6
2015	15,4	66,3	18,3	16,1	68,5	15,5	14,7	64,2	21,0
2016	15,6	65,6	18,8	16,2	67,8	16,0	14,9	63,5	21,6
2017	15,7	65,0	19,2	16,4	67,2	16,4	15,1	62,9	22,0

Obr. 1: Počet osob podle hlavních věkových skupin, 2001–2017 (k 31. 12.)

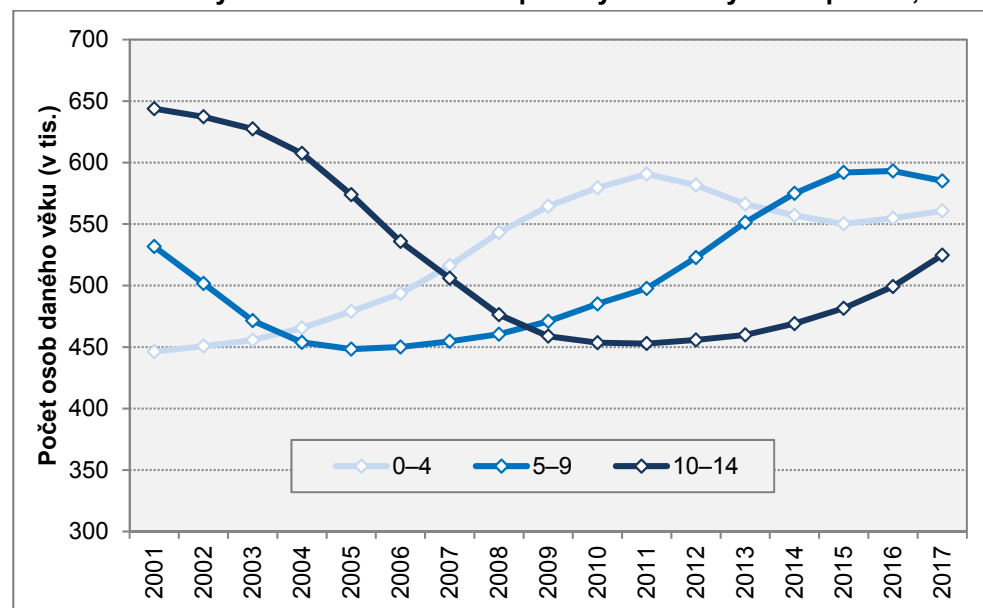


Obr. 2: Podíl hlavních věkových skupin, 2001–2017 (k 31. 12.)



Dětská složka čítala k 31. 12. 2017 podle bilance celkem 1 670 677 osob. Oproti roku 2001 šlo o počet o 48,8 tisíce vyšší, nicméně v období 2001–2007 se počet dětí v populaci ČR snižoval. Obrat nastal až v roce 2008. Od tohoto roku počet dětí mladších 15 let každoročně roste, mezi roky 2007 a 2017 se dětská složka rozrostla o 193,8 tisíce osob.

Obr. 3: Počet obyvatel mladších 15 let v pětiletých věkových skupinách, 2001–2017 (k 31. 12.)



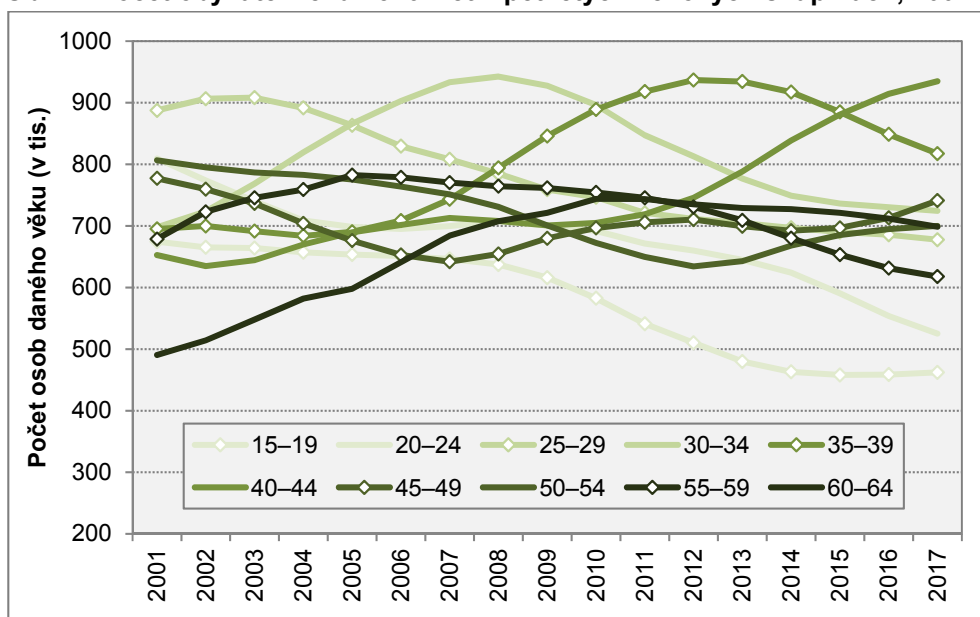
Na začátku sledovaného období v roce 2001 představovali početně nejsilnější pětiletou věkovou skupinu 10–14letí (643,8 tisíce), zahrnující narozené ještě v 80. letech 20. století. Naopak nejméně bylo dětí ve věku 0–4 let (446,3 tisíce), narozených v období nejnižší porodnosti na sklonku 20. století. Vlivem nerovnoměrného vývoje porodnosti se věková skladba v rámci dětské složky populace v čase postupně měnila (obr. 3). Věková skupina osob 0–4letých početně rostla až do roku 2011, v letech 2007–2013 byla vlivem nástupu silných generací 2007–2010 dokonce nejpočetnější pětiletou skupinou. V letech 2012–2015 počty dětí v nejmladší pětileté věkové skupině z důvodu slabších ročníků 2011 a 2012 mírně klesaly, do konce roku 2017 se pak navýšily na 560,8 tisíce. V důsledku od počátku 21. století zvyšující se porodnosti



rostla od roku 2006 meziročně věková skupina 5–9letých. Od roku 2014 byla vůbec nejpočetnější pětiletou skupinou v rámci dětské složky, v roce 2017 bylo tohoto věku 585,2 tisíce osob. Věková skupina 10–14 let v průběhu prvního desetiletí 21. století početně rychle klesala (vlivem přesunu generací narozených v době poklesu porodnosti v 90. letech 20. století) a až od roku 2012 meziročně opět roste, zůstává nejméně početnou složkou v dětské populaci. V roce 2017, kdy do věku 10 let postoupil silný ročník 2007, však zaznamenali 10–14letí z pětiletých věkových skupin dětské složky největší meziroční růst, a to o 5 % na 524,8 tisíce. Početní rozdíl jednotlivých pětiletých věkových skupin dětské složky se v posledních letech vzhledem k menším výkyvům ve vývoji porodnosti snížil.

Obyvatelstvo v produktivním věku (15–64 let) při srovnání stavu na konci roku 2001 a 2017 početně pokleslo celkem o 270,8 tisíce na 6 899,2 tisíce osob k 31. 12. 2017. V období 2001–2008 však produktivní složka početně rostla, v roce 2008, kdy dosáhla vrcholu 7 431,4 tisíce osob, byl počet obyvatel ČR ve věku 15–64 let nejvyšší od konce druhé světové války. Od roku 2009 se početnost skupiny každoročně snižuje, mezi koncovým stavem roku 2008 a 2017 se zredukovala o 532,2 tisíce osob. Opustily ji totiž početně silné válečné a poválečné ročníky a od roku 2010 se do složky začaly přesouvat slabé generace narozených v období nízké plodnosti v 90. letech 20. století. Nicméně ve skupině produktivního věku se doposud nacházejí nejsilnější generace v Česku (narozených v 70. letech 20. století). Z pohledu pětiletých věkových skupin (obr. 4) tak díky nim byli v roce 2001 nejpočetnější 25–29letí (887,5 tisíce), v roce 2017 už 40–44letí (934,9 tisíce). Mezi rokem 2001 a 2017 zaznamenala nejvyšší relativní nárůst právě populace 40–44letých (o 43 %) a dále 60–64letých (o 42 %), naopak nejvíce se snížil počet osob ve věku 20–24 let (o 35 %) a 15–19 let (o 31 %), do kterých se přesunuly generace narozených v 90. letech.

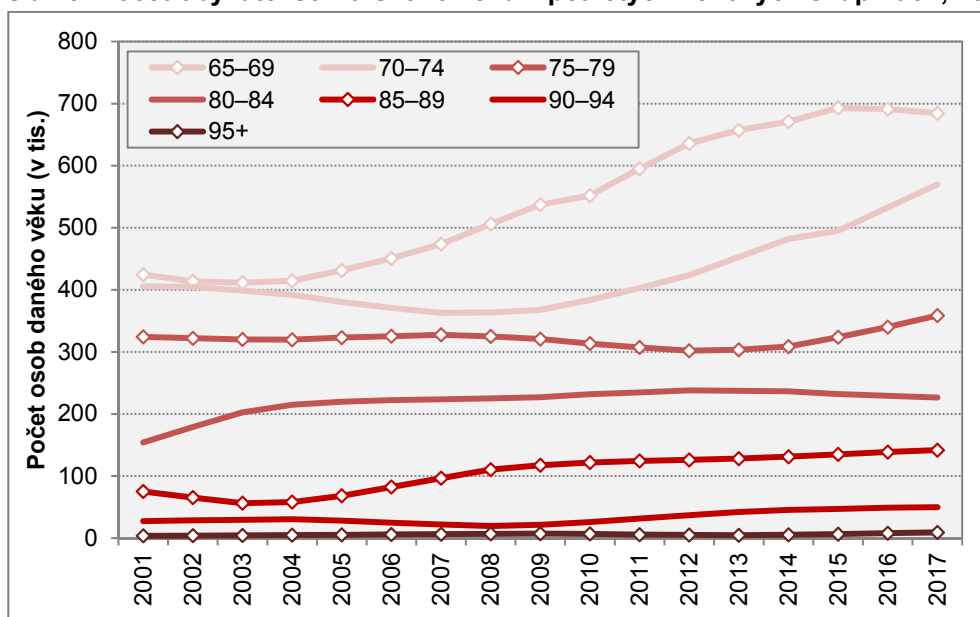
Obr. 4: Počet obyvatel věku 15–64 let v pětiletých věkových skupinách, 2001–2017 (k 31. 12.)



Třetí hlavní věková skupina osob ve věku 65 a více let vzrostla mezi rokem 2001 a 2017 o 625,6 tisíce z 1 414,6 tisíce na 2 040,2 tisíce obyvatel. V roce 2017 počet seniorů v Česku překročil hranici 2 milionů historicky poprvé. Největší meziroční růst (o 4 %) zaznamenala složka v rámci sledovaného období v letech 2011 a 2012, kdy do seniorského věku přišly početné generace narozené v roce 1946 a 1947. Nejpočetnější pětiletou věkovou skupinou v seniorské populaci byla po celé sledované období nejmladší skupina 65–69letých (tvořila 29–36 % všech seniorů), která v roce 2001 zahrnovala 424,7 tisíce osob a do roku 2017 vzrostla až na 684,5 tisíce osob (obr. 5). V každé další vyšší věkové skupině počet obyvatel vlivem s věkem rostoucí úmrtností klesá. Po roce 2008 výrazně rostla skupina osob ve věku 70–74 let, kdy se do ní začaly přesouvat válečné a poválečné generace. Relativně nejvíce posílila mezi rokem 2001 a 2017 nejstarší

skupina 95letých a starších (její početní zastoupení je však velmi nízké, zahrnuje méně než 1 % všech seniorů) a dále pak 85–89letých (v posledních letech tvořily 7 % ze všech seniorů).

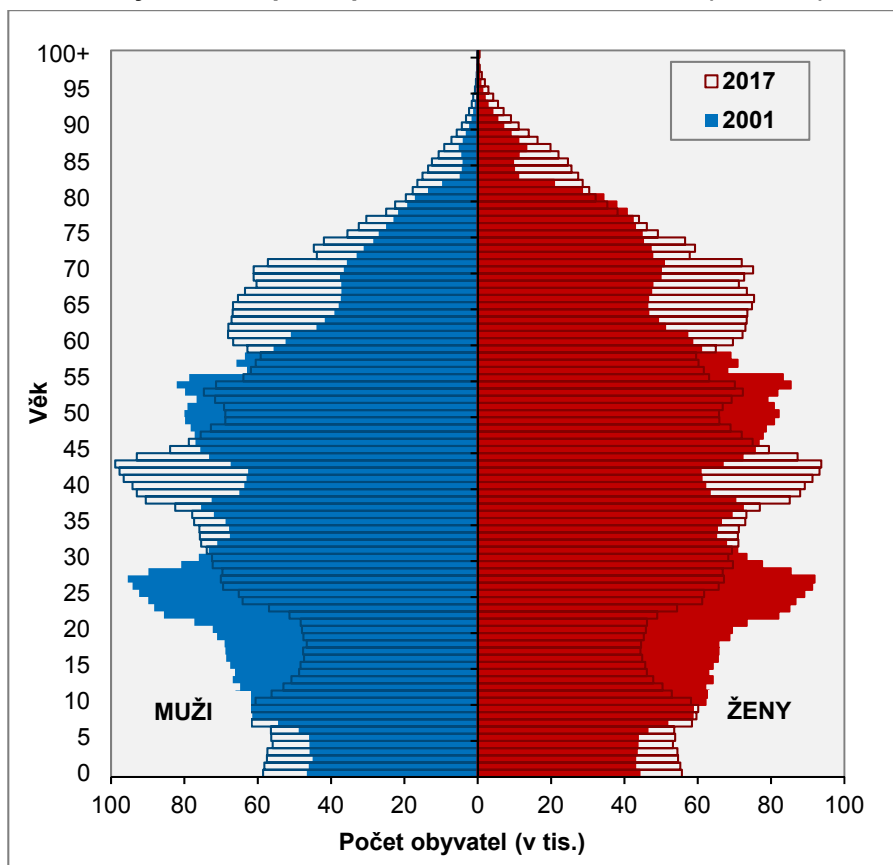
Obr. 5: Počet obyvatel seniorského věku v pětiletých věkových skupinách, 2001–2017 (k 31. 12.)



Srovnání věkových pyramid z roku 2001 a 2017 (obr. 6) dokládá posouvání jednotlivých generací do vyššího věku a ukazuje, jak se promítá různá početní velikost jednotlivých generací do jednotlivých věkových kategorií. Současné nejsilnější generace představují osoby narozené v 70. letech 20. století, konkrétněji v letech 1973 až 1979 (vůbec nejpočetnější je od svého počátku až dodnes ročník 1974). Na začátku sledovaného období v roce 2001 se tyto generace nacházely ve věku mezi 22 a 28 roky (a absolutně nejvíce osob bylo ve věku 27 let), v roce 2017 se posunuly do věku 38 až 44 let (početně nejsilnější byly osoby 43leté). Doposud tak náleží k produktivní složce obyvatelstva (15–64 let). V rámci desetiletých věkových skupin tak na začátku sledovaného období byla nejpočetnější skupina 20–29letých, od roku 2006 30–39letých a od roku 2016 40–49letých (tab. 4). Další silně početnou skupinou jsou osoby, které na konci roku 2017 spadaly do věku 62–70 let, tedy generace narozených po druhé světové válce (1947–1955). Zatímco v roce 2001 tyto generace spadaly do produktivní složky obyvatelstva, na konci sledovaného období se již z velké části přesunuly do seniorské složky a podílely se tak na navýšení počtu seniorů.

Oproti roku 2001 má věková pyramida v roce 2017 širší základnu v nejnižších věcích. Přispěla k tomu vlna vyšší porodnosti v letech 2006–2010 a poměrně výrazný růst plodnosti v posledních pěti letech, který i přes pokles počtu žen v reprodukčním věku udržel počet narozených na poměrně stabilní úrovni. Slabší generace z 90. let 20. století se v roce 2017 již přesunuly z dětské složky do složky produktivní. Nejužším místem věkové pyramidy (pomineme-li nejstarší seniory) bylo rozmezí věku 16 až 22 let, přičemž ročník 1999 (kdy se v Česku narodilo historicky nejméně dětí) představovaly osoby 18leté. Další početně slabší skupinou byly osoby v roce 2017 55–60leté (v roce 2001 byly ve věku 39–44 let), jejichž nižší počet byl důsledkem snížení plodnosti po přijetí zákona o umělém přerušování těhotenství. Zářez ve věkové pyramidě související s deficitem narozených v období první světové války, který byl v roce 2001 ještě viditelný (jednalo se o osoby ve věku 82–86 let) již v roce 2017 vymizel.

Obr. 6: Obyvatelstvo podle pohlaví a věku, 2001 a 2017 (k 31. 12.)



Tab. 4: Obyvatelstvo podle pohlaví a věku (v tis.), 2001–2017 (k 31. 12.)

Rok	Celkem	Věková skupina									
		0–9	10–19	20–29	30–39	40–49	50–59	60–69	70–79	80–89	90+
2001	10 206,4	978,0	1 318,3	1 697,0	1 393,0	1 430,0	1 485,1	915,2	729,6	229,2	31,1
2002	10 203,3	952,5	1 302,6	1 680,3	1 423,5	1 394,5	1 517,8	927,9	727,1	244,4	32,8
2003	10 211,5	927,1	1 291,4	1 648,3	1 460,1	1 380,9	1 532,5	959,6	718,9	258,8	33,9
2004	10 220,6	919,5	1 264,7	1 600,3	1 503,5	1 374,1	1 542,0	996,6	711,6	273,0	35,4
2005	10 251,1	927,4	1 227,5	1 561,9	1 556,3	1 365,8	1 557,9	1 029,4	703,4	288,0	33,5
2006	10 287,2	943,7	1 187,1	1 524,4	1 611,4	1 354,4	1 542,8	1 091,7	696,1	304,7	30,8
2007	10 381,1	970,9	1 152,4	1 507,9	1 676,6	1 354,7	1 521,5	1 158,0	690,5	320,2	28,4
2008	10 467,5	1 003,7	1 113,6	1 492,1	1 736,7	1 362,5	1 495,4	1 213,4	688,3	335,5	26,4
2009	10 506,8	1 035,5	1 074,9	1 459,7	1 773,5	1 380,8	1 462,4	1 258,5	688,6	344,5	28,6
2010	10 532,8	1 064,6	1 036,2	1 438,5	1 785,3	1 401,6	1 426,9	1 296,0	697,2	353,7	32,8
2011	10 505,4	1 088,4	994,0	1 392,7	1 765,4	1 424,6	1 395,3	1 338,9	709,9	359,2	37,2
2012	10 516,1	1 104,5	966,0	1 371,6	1 749,9	1 456,1	1 365,2	1 371,0	725,6	364,1	42,1
2013	10 512,4	1 117,6	939,7	1 349,8	1 711,2	1 487,8	1 351,8	1 386,3	756,2	365,4	46,7
2014	10 538,3	1 132,0	932,2	1 320,9	1 666,2	1 531,0	1 348,2	1 398,4	790,7	367,9	50,8
2015	10 553,8	1 142,2	939,6	1 280,6	1 621,5	1 577,8	1 338,5	1 414,4	818,9	367,0	53,5
2016	10 578,8	1 148,0	957,9	1 239,3	1 579,1	1 627,3	1 326,3	1 403,3	872,7	367,9	56,9
2017	10 610,1	1 145,9	987,0	1 202,8	1 541,8	1 676,0	1 317,9	1 383,1	928,2	368,4	59,0

Pozn.: Tučně jsou zvýrazněny nejvyšší hodnoty v daném roce.

2.3 Vývoj souhrnných charakteristik věkového složení

Růst seniorské složky populace, její početní převaha nad dětskou složkou a početní redukce produktivní části obyvatelstva vede k postupnému stárnutí populace. Proces stárnutí obyvatel Česka dokumentují rovněž rostoucí hodnoty souhrnných ukazatelů věkového složení. Průměrný věk obyvatel, který roste již od počátku 80. let 20. století, se během sledovaného období 2001–2017 zvýšil z 39,0 let na 42,2 let, tj. o 3,2 roku (tab. 5). U mužů se ukazatel zvýšil z 37,4 na 40,8 let, u žen ze 40,5 na 43,6 let, rozdíl mezi pohlavími se tedy mírně snížil z 3,1 na 2,8 roku. Věkový medián, který rozděluje populaci na dvě stejně početné části, se ve stejném období zvýšil více než průměrný věk obyvatel, a to z 37,9 v roce 2001 na 42,3 let v roce 2017 a v posledním sledovaném roce průměrný věk obyvatel již mírně převyšoval. Pro věkový medián platilo také v čase větší sblížení jeho výše mezi pohlavími, když v roce 2001 byl u žen vyšší o 3,5 roku, na konci roku 2017 pak rozdíl činil mezi ženami a muži 2,4 roku, když polovina mužů byla mladších než 41,1 let a polovina žen mladších než 43,5 let.

Rostly také hodnoty indexů, které popisují vzájemný početní vztah jednotlivých věkových skupin. Index stárání, který porovnává početnost dvou závislých složek obyvatelstva (seniorské a dětské), vzrostl během zkoumaného období z 87 na 122 seniorů ve věku 65 a více let na 100 dětí do 15 let věku (obr. 8). Ke zvyšování tohoto ukazatele přitom dochází nepřetržitě už od poloviny 80. let 20. století. Hranici sto seniorů na sto dětí překročil ukazatel poprvé v roce 2006, od toho roku tak seniorská složka početně převyšuje dětskou složku populace. Od roku 2008 také nepřerušeně rostou hodnoty indexu ekonomické závislosti (obr. 8), který porovnává početní vztah potenciálně ekonomicky produktivní složky (20–64 let)¹ a neproduktivních složek populace (0–19 let a 65+ let). Kdyby index dosahoval hodnoty 100, pak by počet osob v potenciálně neproduktivním věku byl stejný jako počet osob v potenciálně produktivním věku. V roce 2001 dosahoval index hodnoty 57 a v roce 2017 činil 65. Růst indexu závislosti byl odrazem zejména vývoje početnosti seniorské složky, jež v relaci k počtu osob v produktivním věku významně rostla – ve sledovaném období se poměr osob ve věku 65 a více let k osobám 20–64letým zvýšil z hodnoty 22 na 32, zatímco dětská složka v relaci k produktivní rostla mírně, a to až po roce 2011, z 31 na 33 v roce 2017.

¹ Oproti tradičně vymezené hlavní věkové skupině 15–64 let bere toto věkové rozpětí v potaz vyšší délku studia.



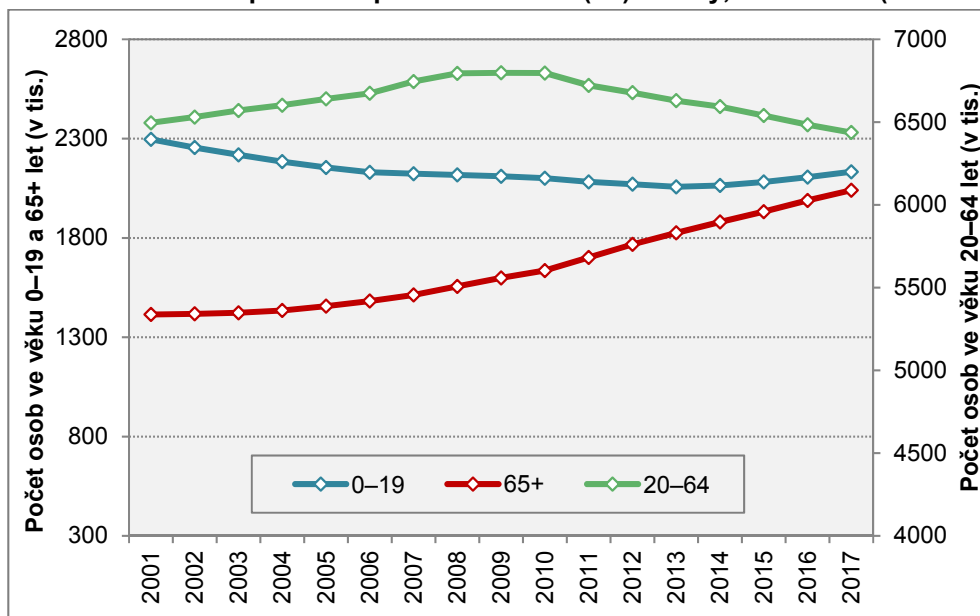
Tab. 5: Vybrané ukazatele věkového složení, 2001–2017 (k 31. 12.)

Rok	Průměrný věk			Věkový medián			Index stáří ¹⁾	Index ekonom. závisl. ²⁾	z toho:	
	celkem	muži	ženy	celkem	muži	ženy			65+ let / 20–64 let	0–19 let / 20–64 let
2001	39,0	37,4	40,5	37,9	36,2	39,8	87,2	57,1	21,8	35,4
2002	39,3	37,7	40,8	38,2	36,5	40,0	89,2	56,2	21,7	34,5
2003	39,5	37,9	41,0	38,5	36,7	40,2	91,6	55,4	21,7	33,8
2004	39,8	38,2	41,3	38,7	36,9	40,5	94,0	54,8	21,7	33,1
2005	40,0	38,4	41,5	38,9	37,1	40,7	97,0	54,4	21,9	32,5
2006	40,2	38,6	41,7	39,1	37,3	40,9	100,2	54,1	22,2	31,9
2007	40,3	38,8	41,8	39,1	37,5	41,0	102,4	53,9	22,4	31,5
2008	40,5	38,9	42,0	39,2	37,6	41,1	105,1	54,1	22,9	31,2
2009	40,6	39,1	42,1	39,4	37,8	41,2	107,0	54,6	23,5	31,0
2010	40,8	39,3	42,3	39,6	38,1	41,3	107,8	55,0	24,1	30,9
2011	41,1	39,6	42,5	40,1	38,7	41,7	110,4	56,3	25,3	31,0
2012	41,3	39,8	42,7	40,4	39,1	41,9	113,3	57,5	26,5	31,0
2013	41,5	40,0	42,9	40,8	39,5	42,2	115,7	58,6	27,5	31,0
2014	41,7	40,2	43,1	41,1	40,0	42,5	117,4	59,8	28,5	31,3
2015	41,9	40,4	43,3	41,5	40,4	42,8	119,0	61,4	29,5	31,8
2016	42,0	40,6	43,4	41,9	40,8	43,2	120,7	63,2	30,7	32,5
2017	42,2	40,8	43,6	42,3	41,1	43,5	122,1	64,8	31,7	33,1

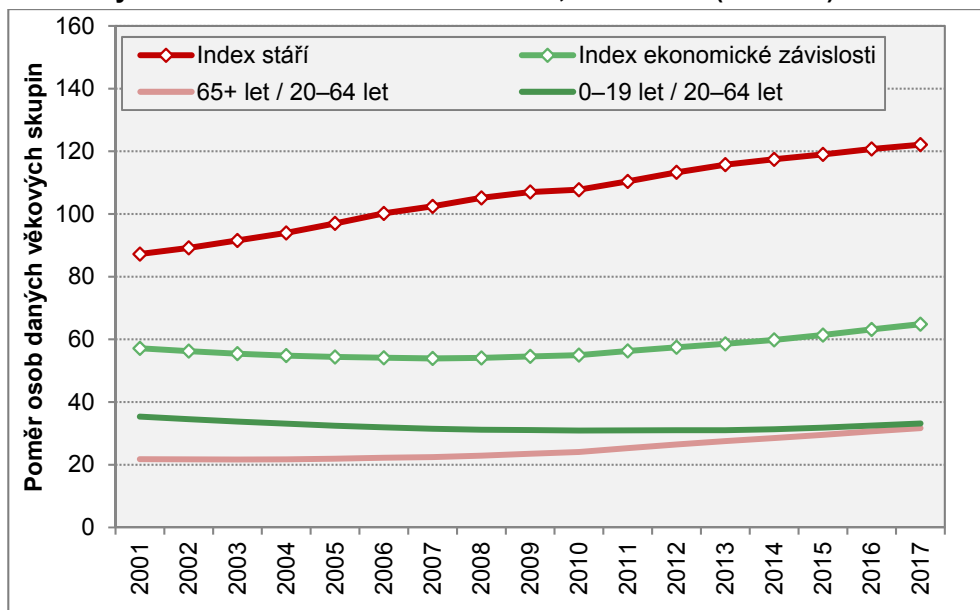
¹⁾ Index stáří udává počet osob ve věku 65 a více let na 100 dětí ve věku 0–14 let.

²⁾ Index ekonomické závislosti vyjadřuje, kolik osob ve věku 0–19 let a osob ve věku 65 a více let připadá na 100 osob ve věku 20–64 let.

Obr. 7: Počet osob podle skupin ekonomické (ne)aktivity, 2001–2017 (k 31. 12.)



Obr. 8: Vybrané ukazatele věkového složení, 2001–2017 (k 31. 12.)



Pozn.: Index stáří udává počet osob ve věku 65 a více let na 100 dětí ve věku 0–14 let. Index ekonomické závislosti vyjadřuje, kolik osob ve věku 0–19 let a osob ve věku 65 a více let připadá na 100 osob ve věku 20–64 let.



3. Vývoj věkové struktury v krajích v letech 2001–2017

Česká republika se od roku 2000 územně člení na celkem čtrnáct vyšších územních samosprávných celků (krajů), jejichž hranice jsou vymezeny v zákoně č. 347/1997 Sb., o vytvoření VÚSC v platném znění. Údaje o věkovém složení obyvatelstva v krajích České republiky v jednotlivých letech sledovaného období 2001–2017, prezentované v této publikaci, vždy odpovídají třídění dle územního členění platného v daném roce události. Je nutno mít na paměti, že v průběhu sledovaného období nezůstaly hranice jednotlivých krajů zcela neměnné. K úpravě hranic krajů došlo k 1. 1. 2005, kdy bylo přesunuto dvacet pět obcí z Kraje Vysočina do Jihomoravského kraje a tři obce z Moravskoslezského kraje do Olomouckého kraje. K dalším úpravám hranic krajů došlo k 1. 1. 2016 zrušením vojenského újezdu Brdy a stanovením hranic čtyř vojenských újezdů. Změna nastala mezi Středočeským a Plzeňským krajem, Karlovarským a Ústeckým krajem, Jihomoravským a Olomouckým krajem a mezi Olomouckým a Moravskoslezským krajem.

3.1 Vývoj celkového počtu obyvatel v krajích

V roce 2001 se počet obyvatel České republiky (k 31. 12.) rovnal 10 206,4 tisícům a nejvíce obyvatel Česka mělo bydliště v Moravskoslezském kraji (1 265,9 tisíce). Krajem s druhým nejvyšším počtem obyvatel bylo Hlavní město Praha (1 160,1 tisíce), následoval Jihomoravský kraj (1 124,5 tisíce) a kraj Středočeský (1 123,9 tisíce). Nejméně obyvatel Česka bylo oproti tomu zaznamenáno v kraji Karlovarském (303,7 tisíce) a Libereckém (427,4 tisíce). U většiny krajů se jejich pořadí z hlediska počtu obyvatel v celém sledovaném období 2001–2017 neměnilo, na konci prvního desetiletí tohoto století však došlo ke změně situace na předních pozicích. V roce 2009, na jeden rok, byla na pozici kraje s nejvyšším počtem obyvatel Praha, od roku 2010 pak každoročně patří kraji Středočeskému. Moravskoslezský kraj kvůli dlouhodobému populačnímu úbytku poklesl na třetí místo.

Tab. 6: Počet (v tis.) obyvatel v krajích ČR, 2001–2017 (k 31. 12.)

Kraj	2001	2003	2005	2007	2009	2011	2013	2015	2017	index 2017 / 2001
ČR	10 206,4	10 211,5	10 251,1	10 381,1	10 506,8	10 505,4	10 512,4	10 553,8	10 610,1	1,01
Hl. město Praha	1 160,1	1 165,6	1 181,6	1 212,1	1 249,0	1 241,7	1 243,2	1 267,4	1 294,5	1,04
Středočeský	1 123,9	1 135,8	1 158,1	1 201,8	1 247,5	1 279,3	1 302,3	1 326,9	1 352,8	1,06
Jihočeský	624,6	625,5	627,8	633,3	637,6	636,1	636,7	637,8	640,2	1,00
Plzeňský	549,6	550,1	551,5	561,1	571,9	571,7	573,5	576,6	580,8	1,01
Karlovarský	303,7	304,2	304,3	307,4	307,6	303,2	300,3	297,8	295,7	0,98
Ústecký	819,5	820,9	823,2	831,2	836,2	828,0	825,1	822,8	821,1	0,99
Liberecký	427,4	427,7	429,0	433,9	439,0	438,6	438,6	439,6	441,3	1,01
Královéhradecký	549,3	547,6	548,4	552,2	554,4	553,9	551,9	551,4	551,1	0,99
Pardubický	507,2	505,5	506,0	511,4	516,3	516,4	516,0	516,1	518,3	1,00
Vysočina	518,3	517,5	510,8	513,7	515,0	511,9	510,2	509,5	508,9	0,99
Jihomoravský	1 124,5	1 122,6	1 130,4	1 140,5	1 151,7	1 166,3	1 170,1	1 175,0	1 183,2	1,01
Olomoucký	638,4	636,3	639,2	641,8	642,0	638,6	636,4	634,7	633,2	0,99
Zlínský	594,1	591,9	590,1	590,8	591,0	589,0	586,3	584,7	583,1	0,99
Moravskoslezský	1 265,9	1 260,3	1 250,8	1 249,9	1 247,4	1 230,6	1 221,8	1 213,3	1 205,9	0,98

Na konci roku 2017 počet obyvatel České republiky činil celkem 10 610,1 tisíce. Po Středočeském kraji (1 352,8 tisíce) jich nejvíce z nich mělo bydliště v Hlavním městě Praha (1 294,5 tisíce), naopak nadále nejméně v kraji Karlovarském (295,7 tisíce) a Libereckém (441,3 tisíce). Převážně rostoucí trend populace

ve sledovaném období 2001–2017 zaznamenávalo Hlavní město Praha, kraj Středočeský, Jihočeský, Plzeňský, Liberecký, Pardubický a Jihomoravský. Oproti tomu z dlouhodobého pohledu klesající početnost populace charakterizovala vývoj v Kraji Vysočina, ve Zlínském a Moravskoslezském kraji a od roku 2009 i v kraji Karlovarském. Počet obyvatel Ústeckého, Královéhradeckého a Olomouckého kraje na konci roku 2001 a 2017 se významněji nezměnil.

3.2 Vývoj struktury obyvatelstva podle hlavních věkových skupin v krajích

Věková struktura, která je utvářena demografickými procesy v průběhu století, se v relativním vyjádření (zastoupení jednotlivých podrobných věkových skupin) při porovnání let 2001 a 2017 ve všech krajích Česka výrazně proměnila.

3.2.1 Vývoj skupiny 0–14 let v krajích

V roce 2001 představovaly děti mladší 15 let věku v populaci České republiky 15,9 % obyvatel (k 31. 12.). Suverénně nejnižší váhu měly v populaci Hlavního města Praha, a to pouze 13,2 %, v ostatních krajích tvořily 15,5 % až 16,8 % tamní populace. V průběhu první poloviny prvního desetiletí nového (21.) století měl podíl dětí v populaci ve všech krajích sestupnou tendenci (na konci roku 2005 se pohyboval v rozmezí 12,3–15,7 %). Postupně rostoucí úroveň porodnosti však již v průběhu druhé poloviny prvního desetiletí vedla k zastavení poklesu dětské složky. Nejdříve se podíl dětí začal zvyšovat v populaci Středočeského kraje (od roku 2007), do roku 2010 byl rostoucí trend podílu dětí v populaci nastolen již ve všech krajích. Nejpozději, právě od roku 2010, v krajích Vysočina, Zlínský a Moravskoslezský.

Na konci roku 2017 byl podíl dětské složky ve všech krajích vůbec nejvyšší za posledních 12 let (od roku 2006). Největší část populace představovaly děti do 15 let věku ve Středočeském kraji (17,5 %), dále v kraji Libereckém (16,1 %) a Ústeckém (16,0 %). Úplně nejnižší podíl dětí v obyvatelstvu měl kraj Zlínský (14,9 %), následovaný krajem Karlovarským (15,0 %) a Moravskoslezským (15,1 %).

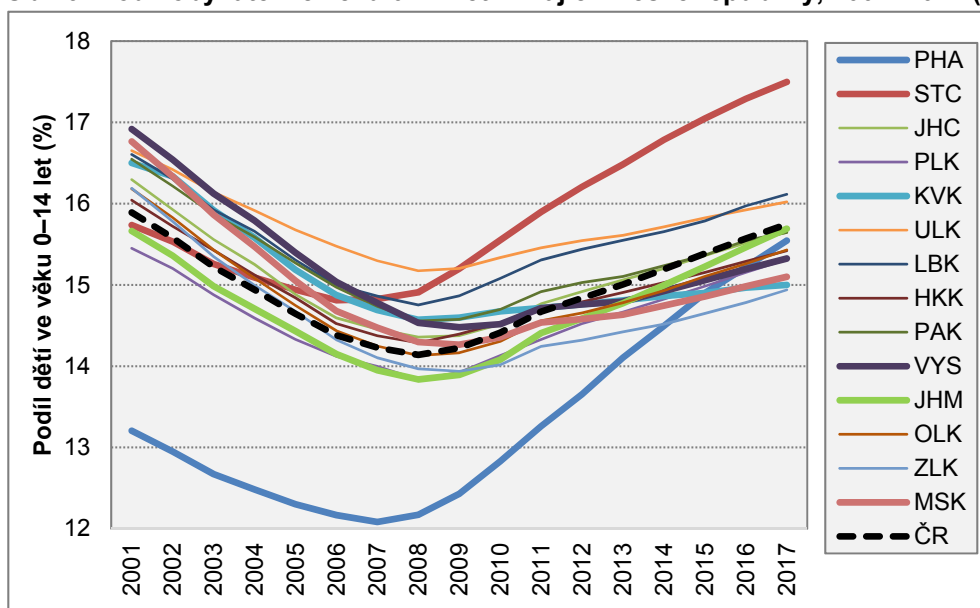
I přes shodu v tendenci vývoje podílu dětské složky docházelo ke změnám v jednotlivých krajích s různou intenzitou. Nejvýrazněji se v posledních letech (od roku, kdy byla zaznamenána nejnižší hodnota podílu) zvýšilo zastoupení dětí v populaci Hlavního města Praha (o 3,5 p. b.), Středočeského kraje (o 2,7 p. b.) a Jihomoravského kraje (o 1,9 p. b.). V polovině krajů byl nárůst v rozmezí 1,5–1,0 p. b., nejméně se navýšilo zastoupení dětí v Moravskoslezském a Ústeckém kraji (o 0,8 p. b.) a zejména v kraji Karlovarském (o 0,4 p. b.). Srovnáme-li váhu dětské složky v populaci krajů v roce 2001 a 2017, pouze Praha a Středočeský kraj měly podíl dětí v obyvatelstvu dle posledních dostupných dat vyšší než v roce 2001 a Jihomoravský kraj ho měl stejný. Ve všech ostatních krajích byly krajské populace v roce 2001 na obyvatele ve věku 0–14 let relativně bohatší než v roce 2017.



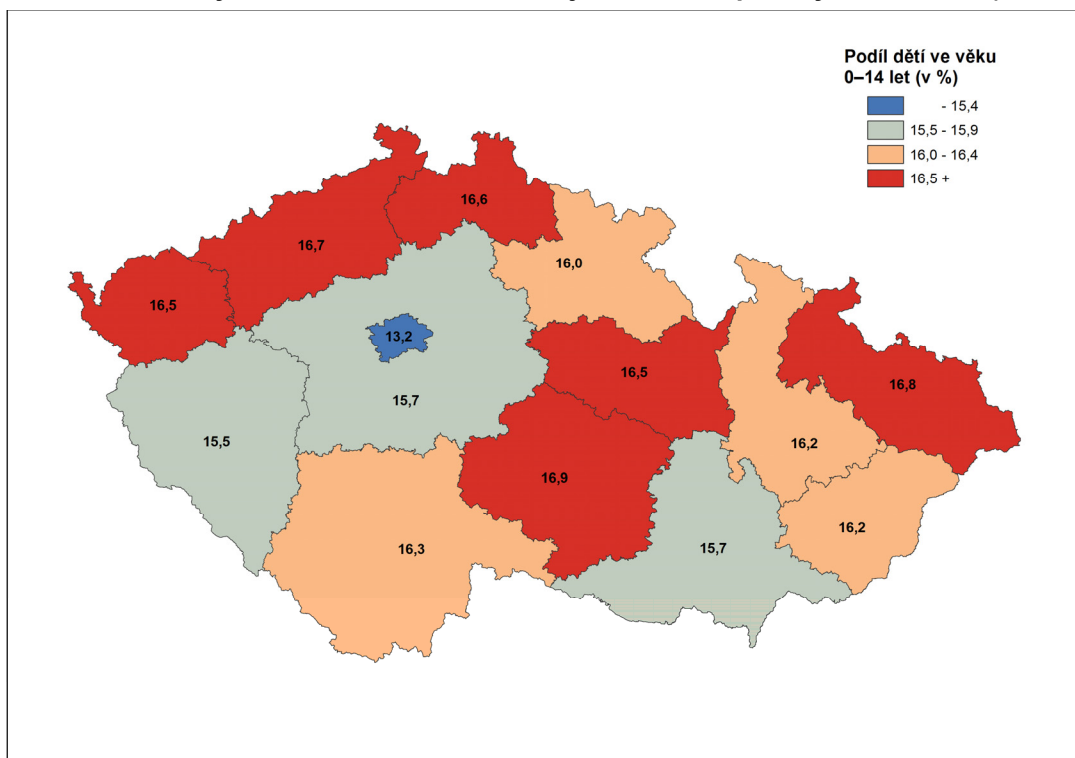
Tab. 7: Podíl (%) obyvatel ve věku 0–14 let v krajích ČR, 2001–2017

Kraj	Relativně (%)									Pořadí	
	2001	2003	2005	2007	2009	2011	2013	2015	2017	2001	2017
ČR	15,9	15,2	14,6	14,2	14,2	14,7	15,0	15,4	15,7	-	-
Hl. město Praha	13,2	12,7	12,3	12,1	12,4	13,3	14,1	14,9	15,5	14.	7.
Středočeský	15,7	15,3	14,9	14,8	15,2	15,9	16,5	17,0	17,5	11.	1.
Jihočeský	16,3	15,6	14,9	14,5	14,4	14,8	15,1	15,4	15,6	7.	5.
Plzeňský	15,5	14,9	14,3	14,0	13,9	14,3	14,7	15,0	15,3	13.	11.
Karlovarský	16,5	15,9	15,2	14,7	14,6	14,7	14,8	14,9	15,0	6.	13.
Ústecký	16,7	16,1	15,7	15,3	15,2	15,5	15,6	15,8	16,0	3.	3.
Liberecký	16,6	15,9	15,3	14,9	14,9	15,3	15,5	15,8	16,1	4.	2.
Královéhradecký	16,0	15,4	14,8	14,4	14,4	14,7	14,9	15,2	15,4	10.	9.
Pardubický	16,5	15,9	15,3	14,7	14,6	14,9	15,1	15,4	15,6	5.	6.
Vysočina	16,9	16,1	15,4	14,8	14,5	14,7	14,8	15,1	15,3	1.	10.
Jihomoravský	15,7	15,0	14,4	13,9	13,9	14,4	14,8	15,2	15,7	12.	4.
Olomoucký	16,2	15,4	14,7	14,2	14,2	14,6	14,8	15,1	15,4	9.	8.
Zlínský	16,2	15,3	14,7	14,1	13,9	14,2	14,4	14,6	14,9	8.	14.
Moravskoslezský	16,8	15,9	15,0	14,5	14,3	14,5	14,6	14,9	15,1	2.	12.

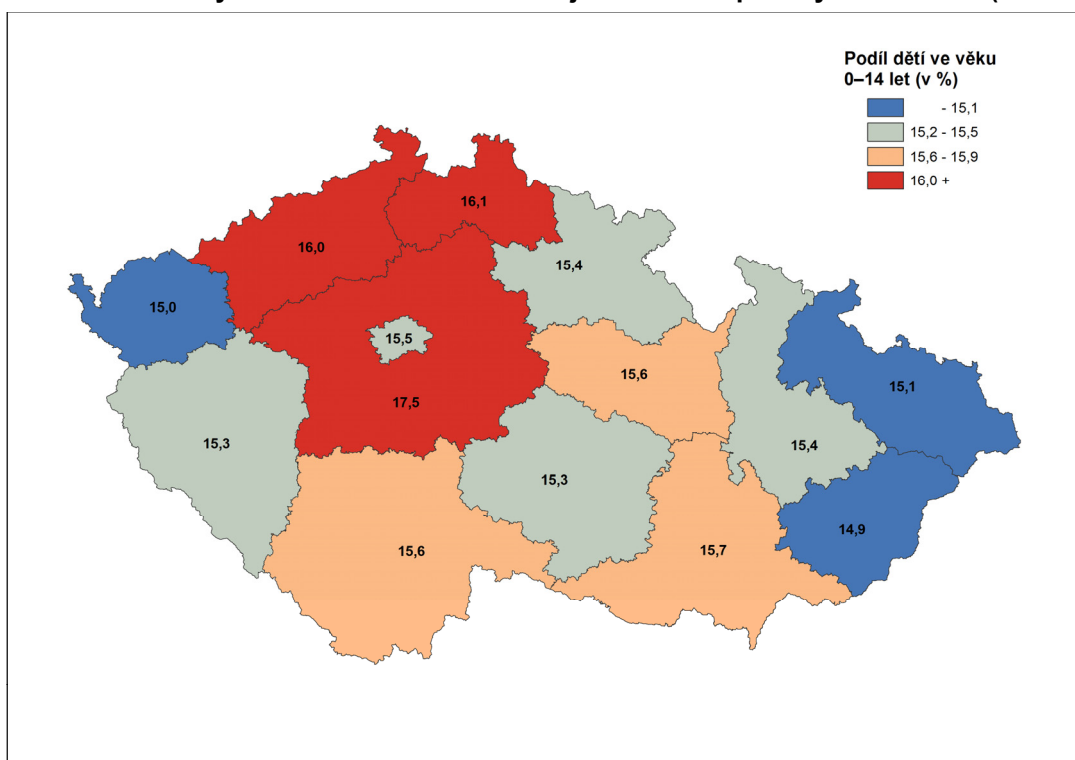
Různá intenzita vývoje se projevila ve změně pořadí krajů z pohledu podílu dětské složky. Kraje Vysočina, Moravskoslezský a Karlovarský, které byly na počátku století kraji s vysokým podílem dětí v populaci, dnes patří mezi kraje, ve kterých je zastoupení dětí do 15 let věku jedno z nejnižších v republice. Naopak Středočeský kraj, ve kterém byl podíl dětí v letech 2001–2003 až 11. nejvyšší, se vyšplhal až na první místo žebříčku (poprvé v roce 2010 a dodnes) a zastoupení dětí zde výrazně převyšuje celorepublikovou hodnotu a hodnoty ostatních krajů. V posledních letech se v tomto žebříčku přesunuly ze spodních pozic nahoru také Praha (mezi lety 2014 a 2017 z 14. na 7. místo), jejíž specifická pozice s výjimečně nízkým podílem dětí zanikla, a Jihomoravský kraj (mezi lety 2013 a 2017 ze 7. na 4. místo).

Obr. 9: Podíl obyvatel ve věku 0–14 let v krajích České republiky, 2001–2017 (k 31. 12.)


Obr. 10: Podíl obyvatel ve věku 0–14 let v krajích České republiky v roce 2001 (k 31. 12.)



Obr. 11: Podíl obyvatel ve věku 0–14 let v krajích České republiky v roce 2017 (k 31. 12.)



V absolutním vyjádření se počet obyvatel ve věku 0–14 let mezi roky 2001 a 2017 nejvíce zvýšil ve Středočeském kraji (o 59,8 tisíce na 236,7 tisíce, tj. o 34 %) a v Praze (o 48,0 tisíce na 201,2 tisíce, tj. o 31 %). Přírůstek zaznamenal také kraj Jihomoravský (o 9,5 tisíce), Plzeňský (o 4,0 tisíce) a nepatrně Liberecký (o 140). Naopak k největšímu snížení počtu dětí mezi lety 2001 a 2017 došlo v Moravskoslezském kraji (o 30,1 tisíce na 182,1 tisíce). Nižší počet dětí v roce 2017 než 2001 mělo podle bilance obyvatel



i zbylých osm krajů, když relativně nejvíce po Moravskoslezském kraji s 14% úbytkem poklesl v Kraji Vysočina a v Karlovarském kraji (v obou případech o 11 %).

3.2.2 Vývoj skupiny 15–64 let v krajích

Podíl obyvatel ve věkové skupině 15–64 let se v jednotlivých letech sledovaného období mezi kraji lišil méně než u dětské složky (rozdíl mezi maximem a minimem v daném roce 2 p. b.) a zároveň se ve všech krajích vyvíjel více homogenně. V prvních letech 21. století zastoupení 15–64letých v populacích krajů mírně rostlo. Na konci roku 2001 se pohybovalo v rozmezí 69,2 % (Kraj Vysočina) až 71,5 % (Karlovarský kraj), zatímco o pět let později představovali 15–64letí v obyvatelstvu krajů 70,3 % (Kraj Vysočina a Pardubický kraj) až 72,2 % (Praha). V letech 2006 až 2008 (nejpozději v Praze, v Plzeňském, Pardubickém a Jihomoravském kraji a v Kraji Vysočina) se v jednotlivých krajích rostoucí trend obrátil v klesající a ten zůstal zachován až do roku 2017 (poslední dostupné údaje).

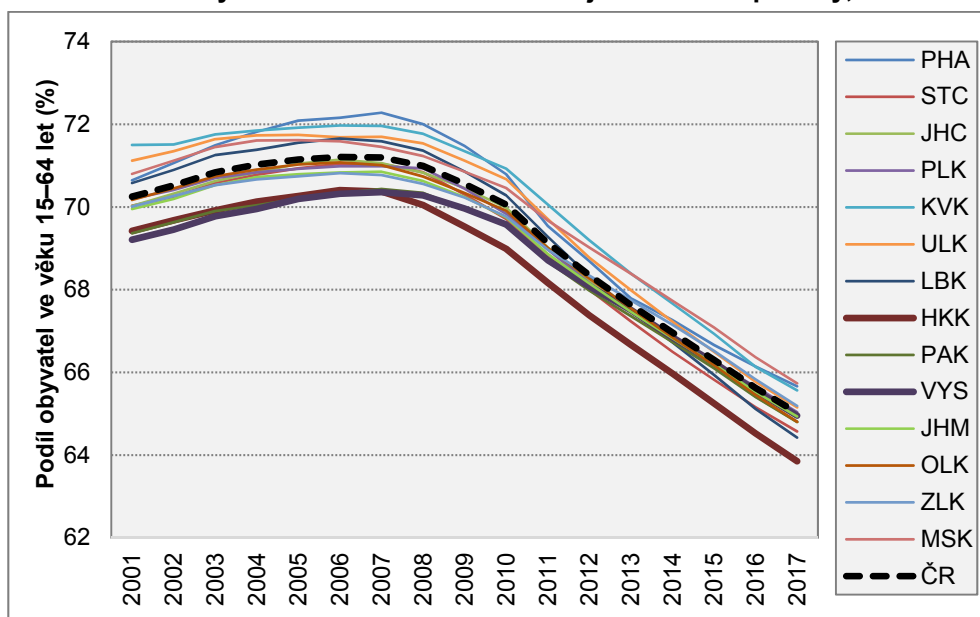
Zastoupení osob ve věku 15–64 let na celkové populaci kraje se na konci roku 2017 pohybovalo od minimálních 63,9 % v kraji Královéhradeckém maximálně k 65,7 % v kraji Moravskoslezském a v Praze. Ve srovnání s rokem 2001 byl daný podíl v jednotlivých krajích v roce 2017 nižší o 4,3 (Kraj Vysočina) až 6,2 p. b. (Liberecký kraj). Pokles zastoupení obyvatel v produktivním věku v hodnoceném období souvisel se snižujícím se absolutním počtem osob v této věkové skupině. V pozadí stál odchod početně silných generací ze 40. let 20. století z produktivní do postproduktivní složky, spojený s přesunem početně nejslabších ročníků narozených v 90. letech 20. století právě do věku nad 15 let, tedy do produktivní složky.

Ke krajům s vyšším podílem 15–64letých v populaci (v mezikrajském srovnání) se po celé sledované období řadil Karlovarský kraj (na 1. místě v letech 2001–2004, 2010–2013), Hlavní město Praha (nejvyšší v letech 2005–2009), Moravskoslezský kraj (ve vedení od roku 2014) a také kraj Ústecký. Naopak stabilně nízké zastoupení 15–64letých mělo obyvatelstvo kraje Královéhradeckého (od roku 2008 každoročně nejnižší) či Pardubického. Kraj Vysočina, kterému patřily ze všech krajů nejnižší hodnoty podílu v letech 2001–2007, se v posledních letech pěti letech se svými jen nepatrně podprůměrnými hodnotami dostal v žebříčku nahoru (7. místo v roce 2017). Obdobně se proměnila i pozice Zlínského kraje (10. nejvyšší podíl v roce 2001 a 4. v roce 2017), když se z kraje s mírně podprůměrným podílem obyvatel ve věku 15–64 let stal kraj s mírně nadprůměrným podílem obyvatel tohoto věku (v relaci k ČR jako celku). Odlišnou pozici v žebříčku vykázal mezi lety 2001 a 2017 také kraj Liberecký, jehož podíl osob produktivního věku byl po celé první desetiletí tohoto století nadprůměrný (5. nejvyšší mezi kraji v roce 2001), zatímco v posledních letech je zde nižší než v ČR jako celku (13. místo v roce 2017).

Tab. 8: Podíl (%) obyvatel ve věku 15–64 let v krajích ČR, 2001–2017

Kraj	Relativně (%)									Pořadí	
	2001	2003	2005	2007	2009	2011	2013	2015	2017	2001	2017
ČR	70,2	70,8	71,1	71,2	70,6	69,1	67,6	66,3	65,0	-	-
Hl. město Praha	70,6	71,5	72,1	72,3	71,5	69,5	67,8	66,7	65,7	4.	2.
Středočeský	70,0	70,6	70,9	71,0	70,3	68,9	67,2	65,8	64,6	8.	12.
Jihočeský	70,0	70,6	71,0	71,1	70,5	69,0	67,5	66,1	64,8	9.	11.
Plzeňský	70,2	70,7	70,9	71,0	70,4	69,0	67,5	66,2	65,0	6.	6.
Karlovarský	71,5	71,8	71,9	72,0	71,3	70,1	68,4	66,9	65,6	1.	3.
Ústecký	71,1	71,6	71,7	71,7	71,1	69,7	68,0	66,5	65,2	2.	5.
Liberecký	70,6	71,3	71,6	71,6	70,9	69,3	67,5	65,9	64,4	5.	13.
Královéhradecký	69,4	69,9	70,3	70,4	69,5	68,2	66,7	65,3	63,9	12.	14.
Pardubický	69,4	69,9	70,2	70,4	69,9	68,7	67,4	66,1	64,8	13.	10.
Vysočina	69,2	69,8	70,2	70,4	70,0	68,7	67,5	66,2	65,0	14.	7.
Jihomoravský	70,0	70,5	70,8	70,9	70,2	68,9	67,5	66,2	64,9	11.	8.
Olomoucký	70,2	70,7	71,0	71,0	70,3	69,0	67,6	66,2	64,8	7.	9.
Zlínský	70,0	70,5	70,7	70,8	70,2	69,0	67,7	66,5	65,2	10.	4.
Moravskoslezský	70,8	71,4	71,6	71,5	70,9	69,7	68,4	67,1	65,7	3.	1.

Obr. 12: Podíl obyvatel ve věku 15–64 let v krajích České republiky, 2001–2017 (k 31. 12.)



Z pohledu absolutního počtu obyvatel ve věku 15–64 let byla v roce 2017 početnější než v roce 2001 pouze populace Středočeského kraje (o 86,5 tisíce) a Hlavního města Praha (o 30,5 tisíce), o což se zasloužila vnitřní mezikrajská, resp. zahraniční migrace. V ostatních krajích počet obyvatel ve věku 15–64 let mezi roky 2001 a 2017 poklesl, k největšímu snížení došlo v Moravskoslezském (o 103,6 tisíce) a Ústeckém kraji (o 47,8 tisíce).

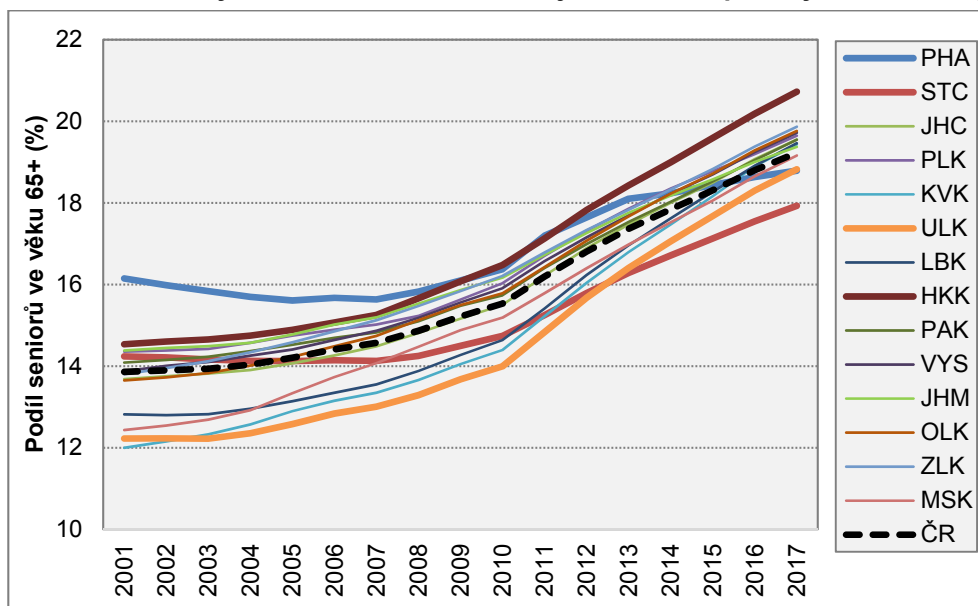


převahou oproti jiným krajům, měli v roce 2001 senioři v Hlavním městě Praha. Druhý nejvyšší podíl seniorů, který příslušel kraji Královéhradeckému byl o 1,6 p. b. nižší (14,5 %) než v hlavním městě.

Tab. 9: Podíl (%) obyvatel ve věku 65+ let v krajích ČR, 2001–2017

Kraj	Relativně (%)									Pořadí	
	2001	2003	2005	2007	2009	2011	2013	2015	2017	2001	2017
ČR	13,9	13,9	14,2	14,6	15,2	16,2	17,4	18,3	19,2	-	-
Hl. město Praha	16,1	15,8	15,6	15,6	16,1	17,2	18,1	18,4	18,8	1.	13.
Středočeský	14,2	14,2	14,1	14,1	14,5	15,3	16,3	17,1	17,9	5.	14.
Jihočeský	13,7	13,8	14,1	14,5	15,2	16,2	17,5	18,5	19,6	9.	6.
Plzeňský	14,4	14,4	14,7	15,0	15,6	16,7	17,9	18,8	19,6	4.	5.
Karlovarský	12,0	12,3	12,9	13,3	14,1	15,2	16,8	18,2	19,4	14.	9.
Ústecký	12,2	12,2	12,6	13,0	13,7	14,8	16,4	17,7	18,8	13.	12.
Liberecký	12,8	12,8	13,1	13,6	14,3	15,4	17,0	18,3	19,5	11.	8.
Královéhradecký	14,5	14,7	14,9	15,3	16,1	17,1	18,4	19,6	20,7	2.	1.
Pardubický	14,1	14,2	14,5	14,8	15,5	16,4	17,5	18,5	19,5	6.	7.
Vysočina	13,9	14,1	14,4	14,9	15,6	16,6	17,7	18,7	19,7	7.	4.
Jihomoravský	14,4	14,5	14,8	15,2	15,9	16,7	17,8	18,6	19,4	3.	10.
Olomoucký	13,6	13,8	14,2	14,7	15,5	16,4	17,7	18,7	19,8	10.	3.
Zlínský	13,8	14,1	14,6	15,1	15,8	16,8	17,8	18,8	19,9	8.	2.
Moravskoslezský	12,4	12,7	13,3	14,1	14,9	15,8	17,0	18,1	19,2	12.	11.

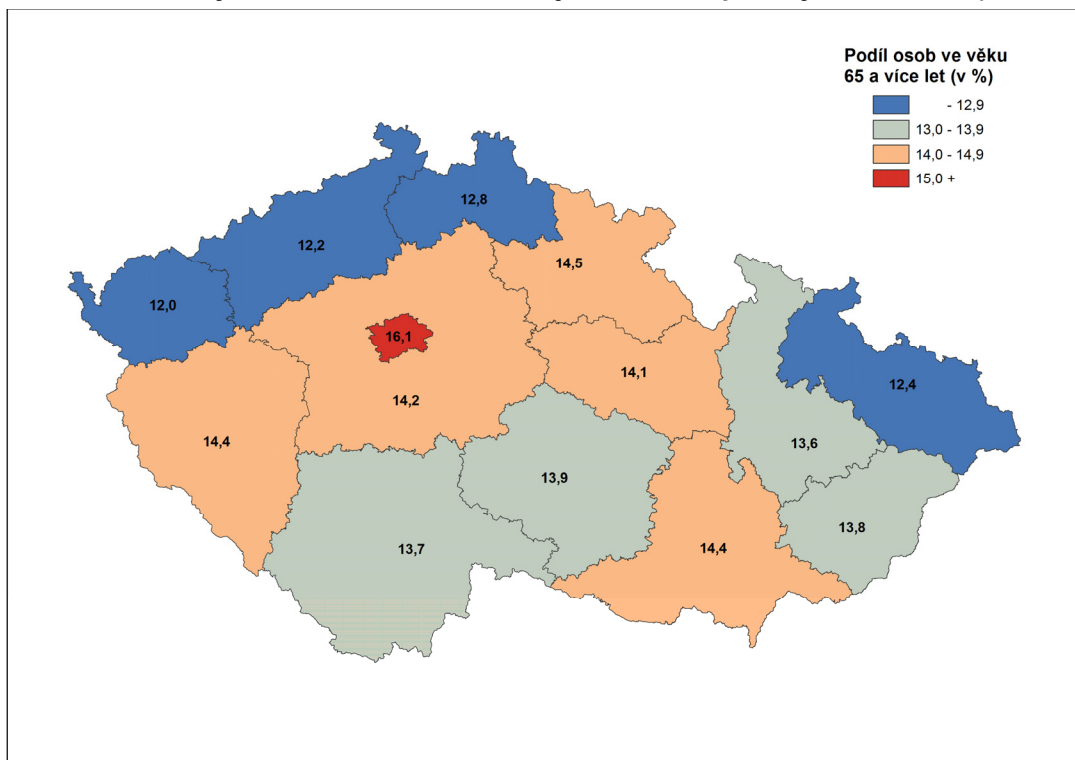
Obr. 15: Podíl obyvatel ve věku 65+ let v krajích České republiky, 2001–2017 (k 31. 12.)



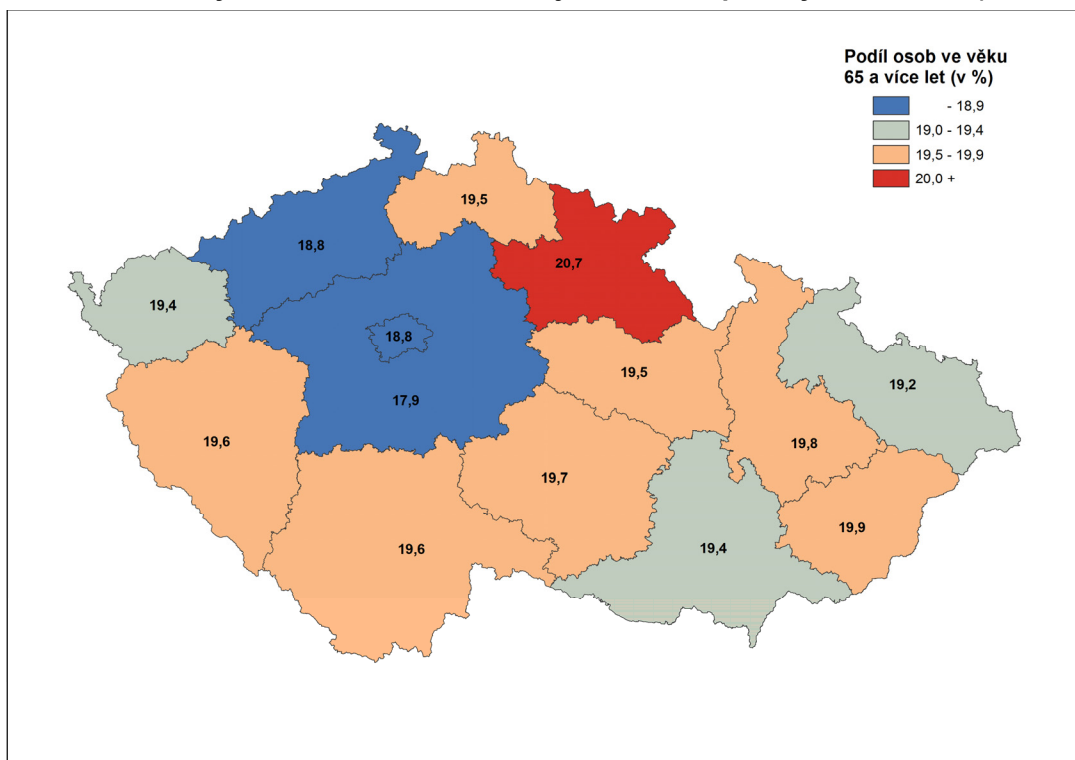
Podíl obyvatel v hlavní věkové skupině seniorů se ve sledovaném období 2001–2017 vyvíjel poměrně dynamicky. V deseti ze čtrnácti krajů se zvyšoval každoročně v celém sledovaném období, jen mírně kratší byl nepřetržitě vzestupný trend v kraji Libereckém (růst od roku 2003), Ústeckém (růst od roku 2004) a v Praze a Středočeském kraji (růst v roce 2006 a od roku 2008 každoročně). Za posledních dvanáct let, tj. v období, kdy nepřetržitě rostl podíl seniorů ve všech krajích, se na úrovni celé ČR zvýšil o 5,4 p. b., nejméně vzrostl v Praze (o 2,6 p. b.) a Středočeském kraji (o 3,7 p. b.), nejvíce v kraji Karlovarském (o 7,4 p. b.), Moravskoslezském (o 6,7 p. b.) a Ústeckém a Libereckém (o 6,6 p. b.). Na konci roku 2017 se

podíl seniorské složky v populaci jednotlivých krajů pohyboval v rozmezí 17,9–20,7 %, přičemž minimum charakterizovalo populaci Středočeského kraje a maximum kraje Královéhradeckého.

Obr. 16: Podíl obyvatel ve věku 65+ let v krajích České republiky v roce 2001 (k 31. 12.)



Obr. 17: Podíl obyvatel ve věku 65+ let v krajích České republiky v roce 2017 (k 31. 12.)



Rozličné tempo růstu se projevilo také ve změně pořadí krajů z pohledu výše podílu seniorů v populaci. Královéhradecký kraj převzal pozici kraje s nejvyšším podílem obyvatel ve věku 65 a více let po Praze poprvé roku 2010 (předtím byl druhý) a od roku 2012 si ji udržuje. Podobně jako Praha dříve se nyní

královéhradecká hodnota podílu seniorů postupně ve statistice vyděluje od ostatních krajů – v roce 2017 převyšovala druhý Zlínský kraj již o 0,9 p. b. Hlavní město Praha nejen že přišlo o prvenství, ale během posledních pěti let zcela změnilo svou pozici v žebříčku podílu seniorů v populaci, když se z druhé příčky v roce 2013 posunulo až na 13. místo v roce 2017. Aktuálně se tak řadí mezi kraje s jedním z nejnižších podílů seniorů v populaci. Nutno dodat, že specifické postavení Prahy s vysokým zastoupením seniorů postupně mizelo již v průběhu předchozího desetiletí. Výrazně se v tomto žebříčku mezi lety 2001 a 2017 posunul také Středočeský kraj. Na počátku století patřil mezi průměrné kraje (pátý nejvyšší podíl v roce 2001), v průběhu prvního desetiletí však zde podíl seniorů v podstatě stagnoval a následný růst měl ve srovnání s ostatními kraji nižší intenzitu. Od roku 2013 se tak Středočeský kraj posunul na pozici kraje s nejnižším podílem seniorů v populaci. Dle posledních údajů k 31. 12. 2017 byl středočeský podíl seniorů až o 0,9 p. b. nižší než v kraji na druhém místě (Praha a Ústecký kraj shodně).

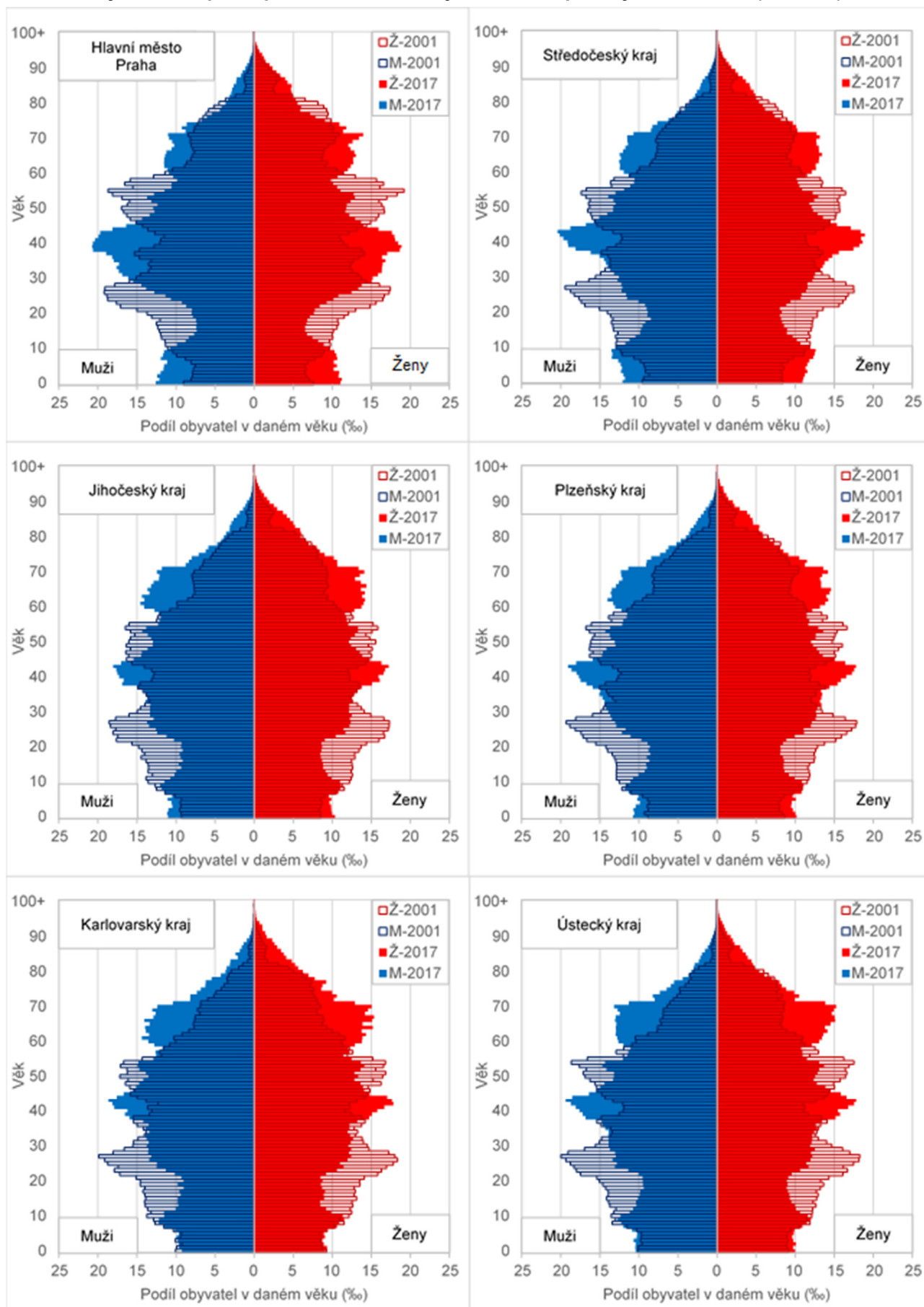
Z hlediska absolutního počtu osob ve věku 65 a více let bylo ve všech krajích na konci roku 2017 více seniorů než v roce 2001. Nárůst počtu seniorů byl výrazný – v Hlavním městě Praze, kde se zvýšil nejméně, šlo o 30% navýšení, v Karlovarském kraji až o 58%. V absolutním vyjádření nejvíce seniorů přibýlo ve Středočeském kraji, a to 82,5 tisíce.

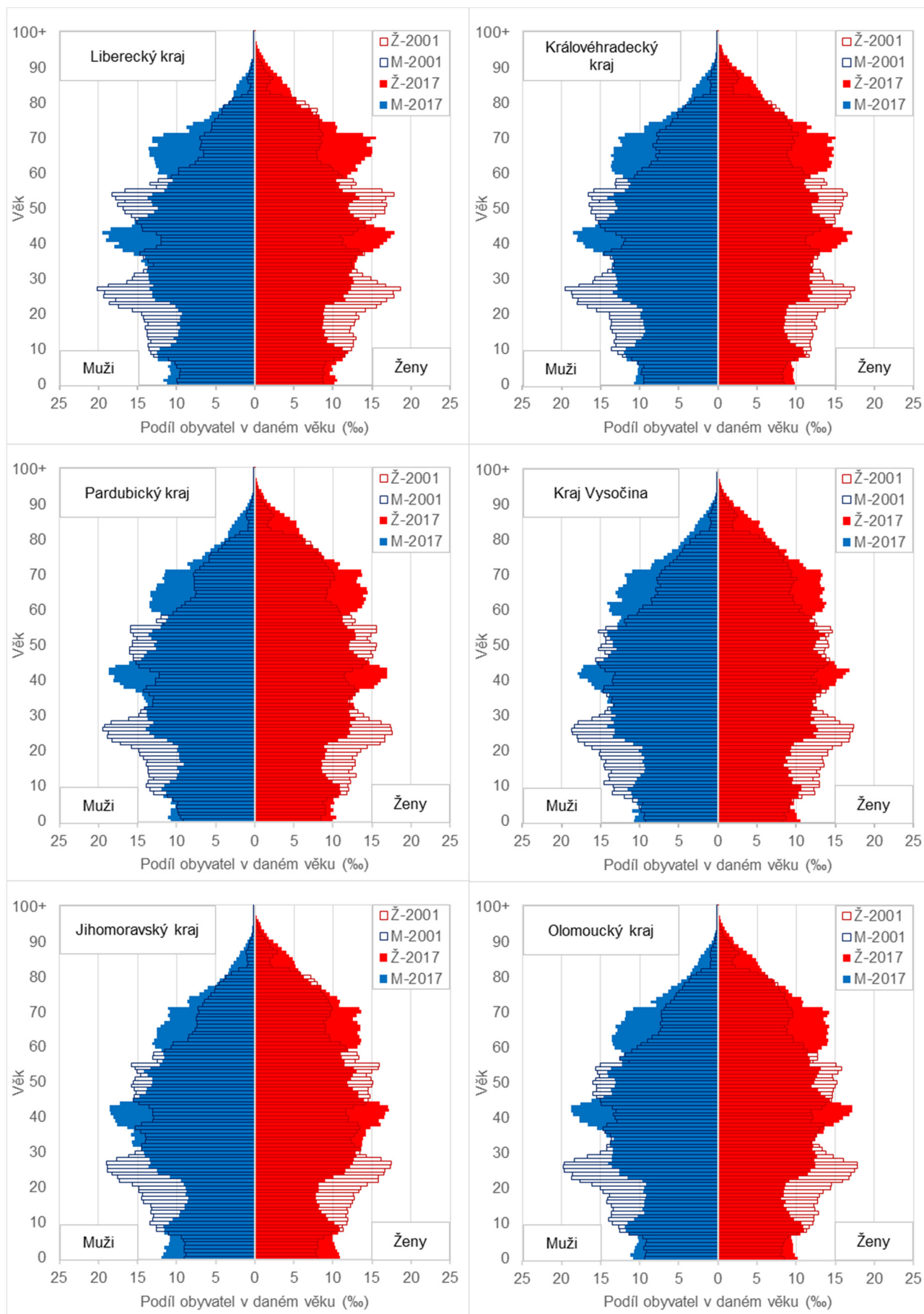
Mezi lety 2001 a 2017 se ve všech krajích zvýšil podíl dětí cca do 10 let věku, čtyřicátníků a také seniorů ve věku zhruba od 60 let výše. Naopak došlo k výraznému snížení váhy obyvatel ve věkové skupině 10–30 let a 50–60 let. Tendence vývoje věkové struktury byly ve všech krajích v tomto směru obdobné, jak dokládají věkové pyramidy zachycující relativní věkové struktury jednotlivých krajů a ČR v krajních letech sledovaného období. Věková struktura se totiž ve všech krajích utvářela časově obdobným vývojem porodnosti, úmrtnosti a migrace, proto i nepravidelnosti věkového složení jsou v jednotlivých krajích obdobné. Dle variačního koeficientu (podílu dětí, seniorů, produktivních, indexu stáří i průměrného věku) krajských hodnot se věková struktura jednotlivých krajů v průběhu prvního desetiletí sbližovala a i přes mírný růst variačního koeficientu v posledních letech zůstává homogennější než na počátku tisíciletí.

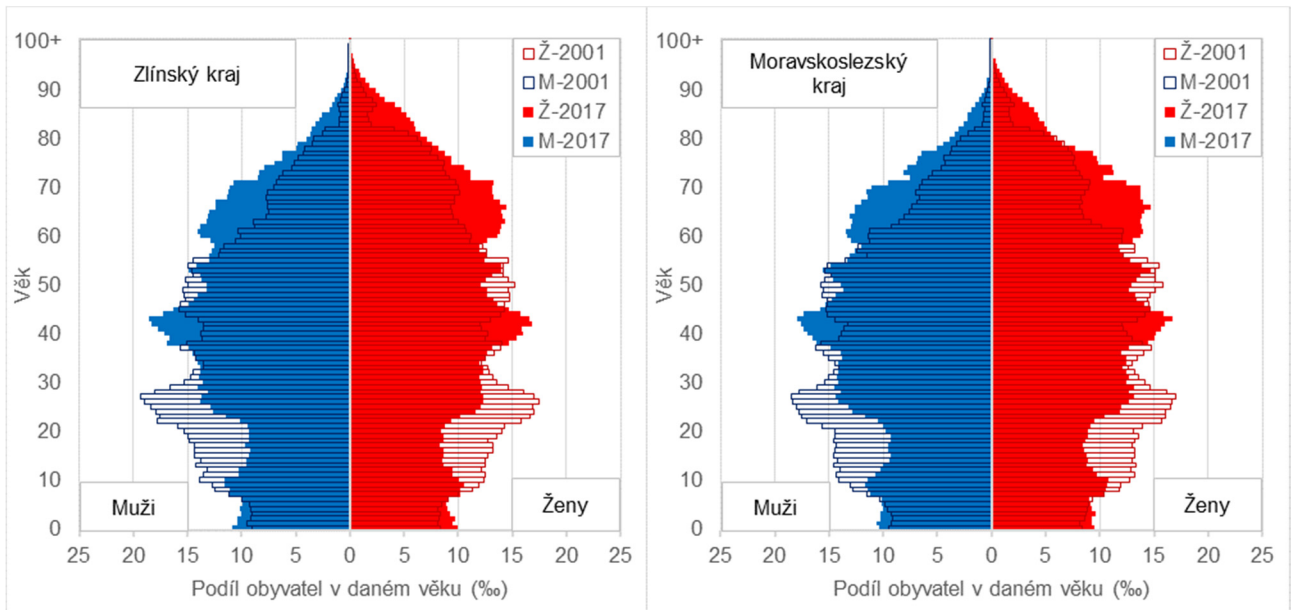
Odlišnosti v podílech detailních věkových skupin v jednotlivých letech odráží krajskou diferenciaci v úrovni jednotlivých procesů. Například širší zastoupení mladších skupin produktivního věku v Praze reflektuje intenzitu pracovní migrace, širší zastoupení nejsilnějších ročníků čtyřicátníků a také dětí ve Středočeském kraji zase vnitřní migraci do zázemí hlavního města.



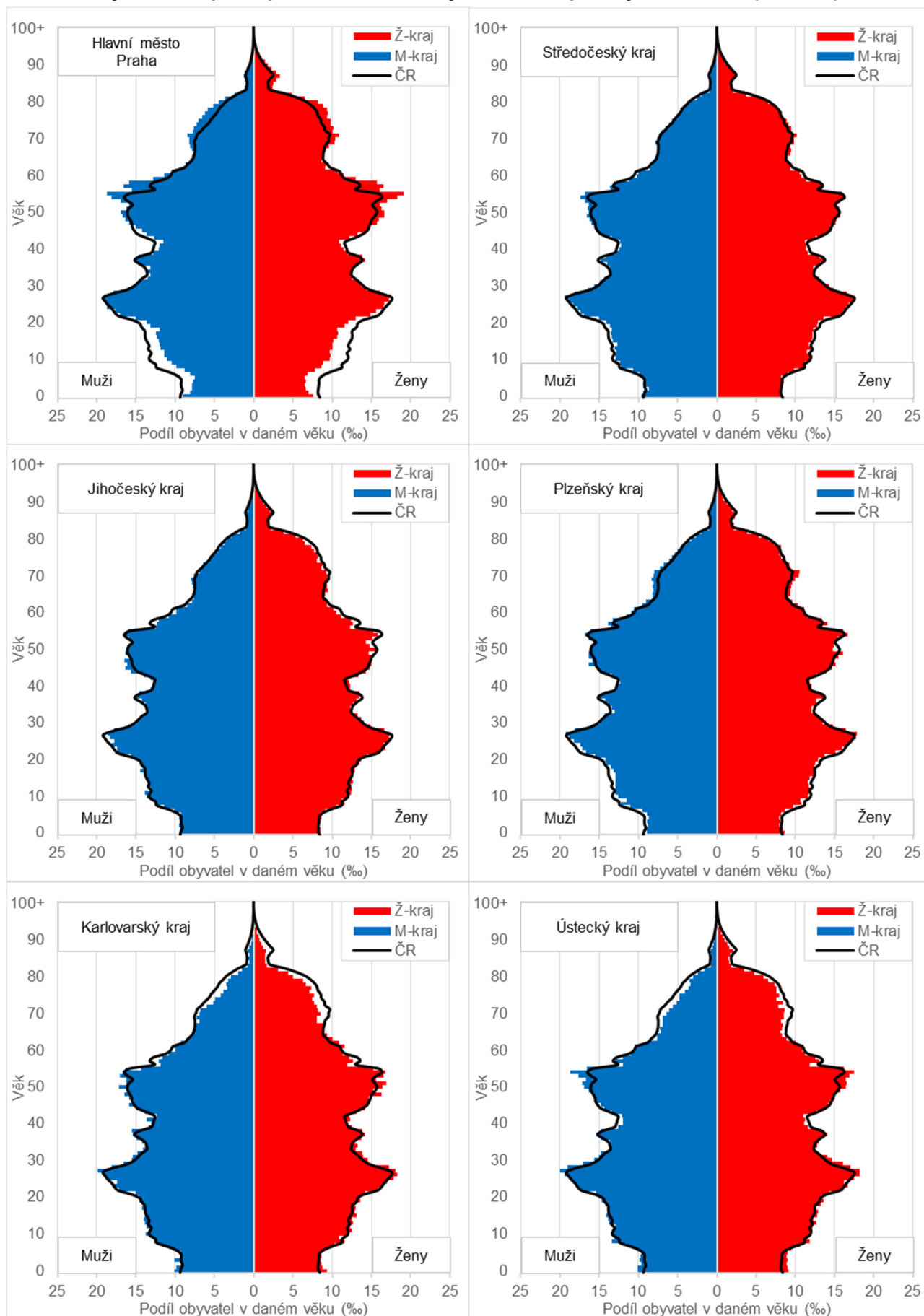
Obr. 18: Obyvatelstvo podle pohlaví a věku v krajích České republiky, 2001 a 2017 (k 31. 12.)

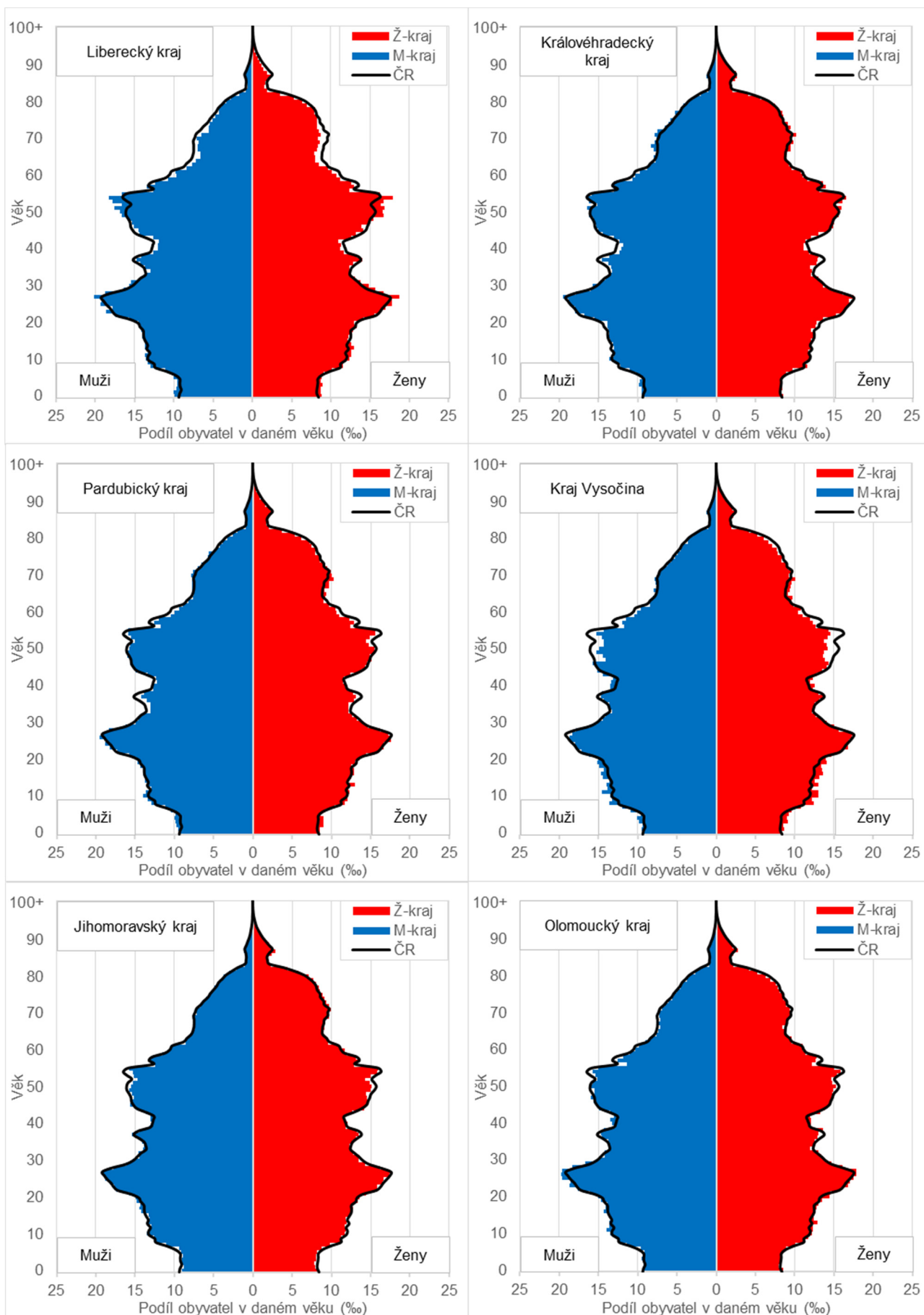


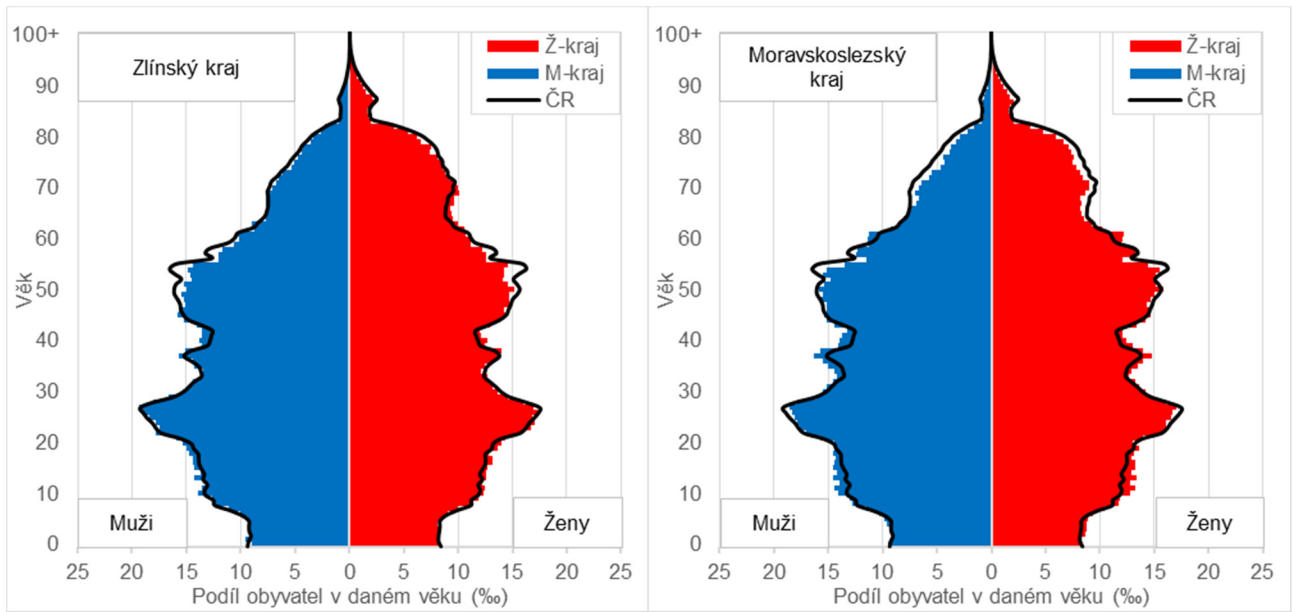




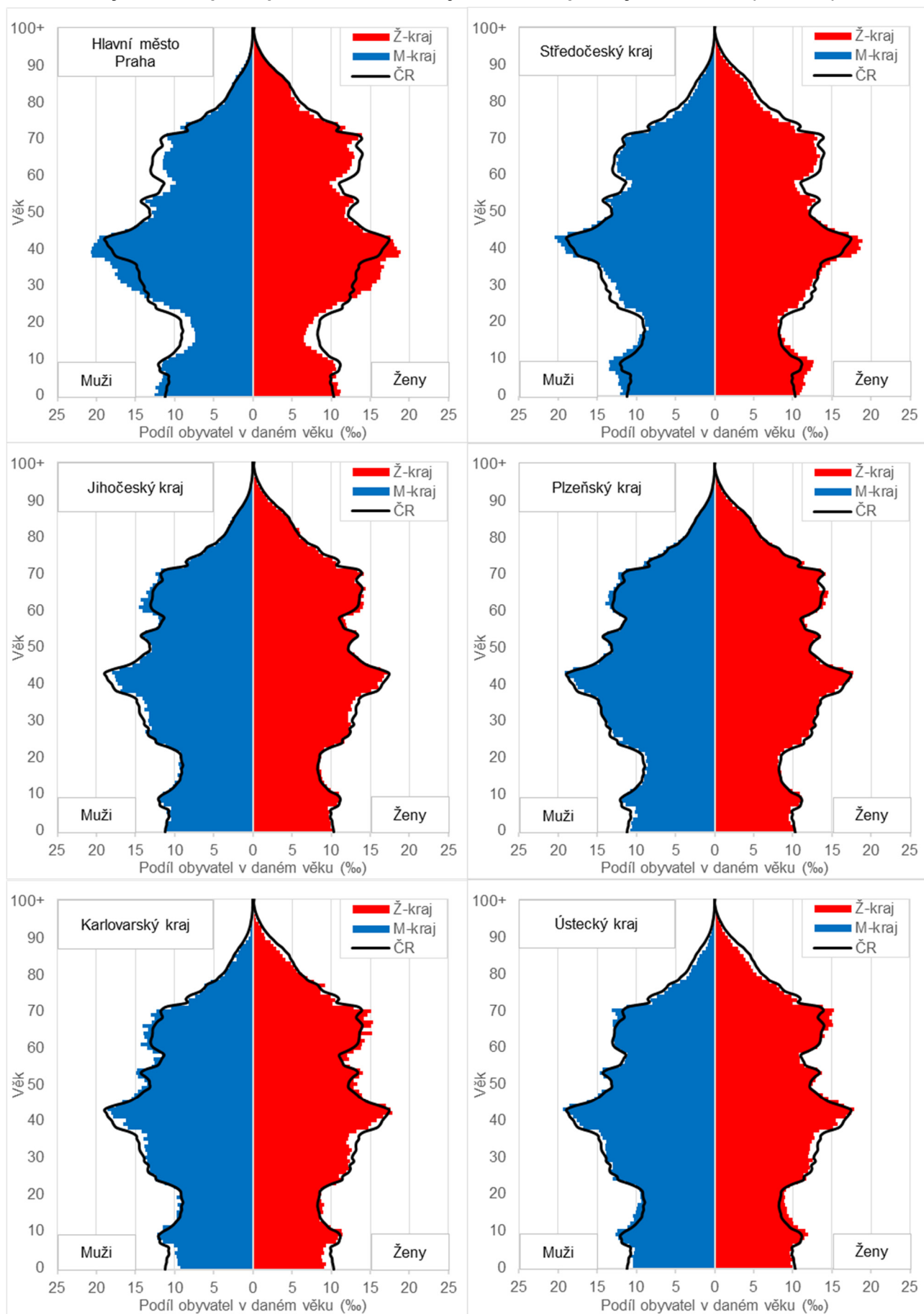
Obr. 19: Obyvatelstvo podle pohlaví a věku v krajích České republiky v roce 2001 (k 31. 12.)

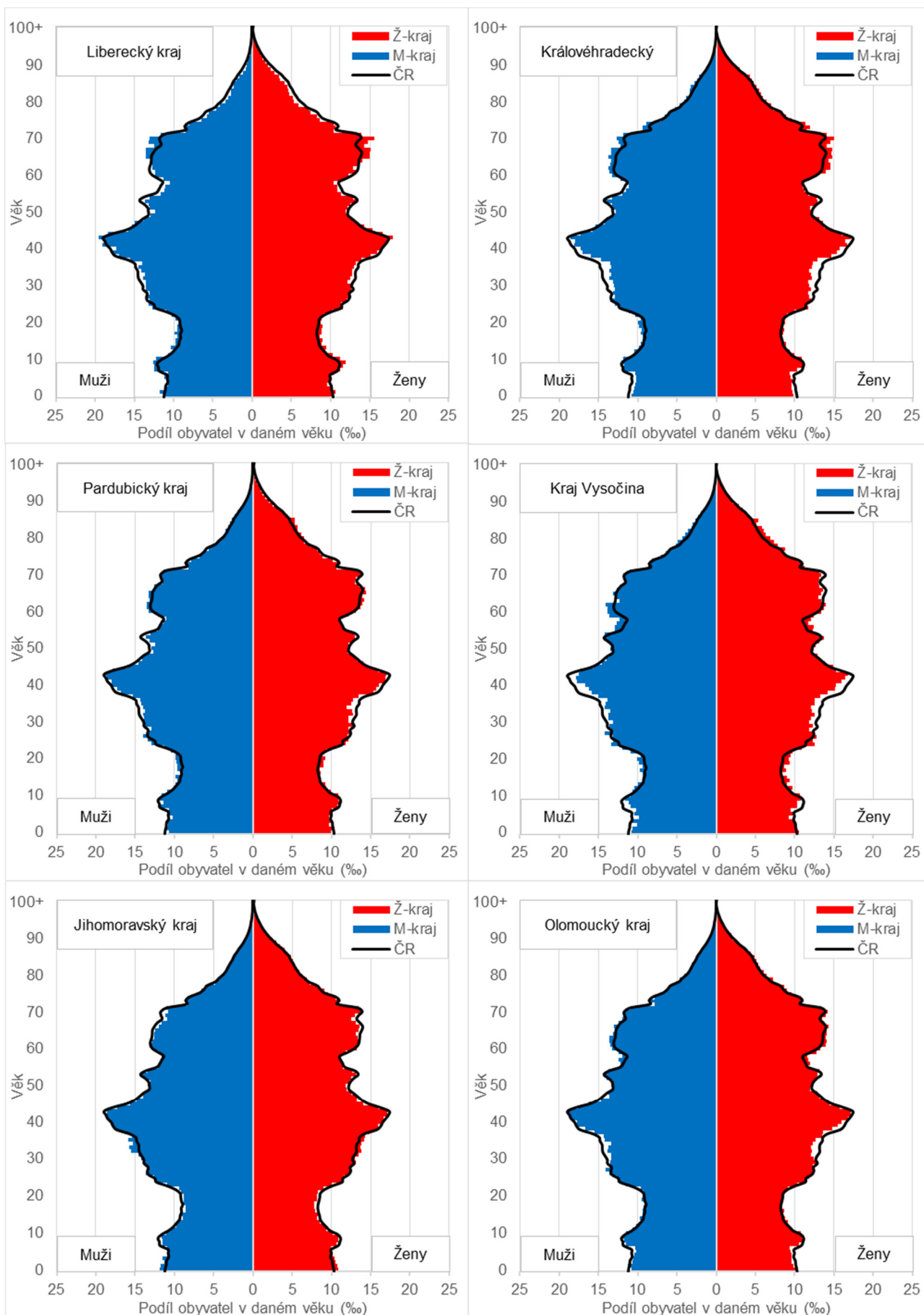


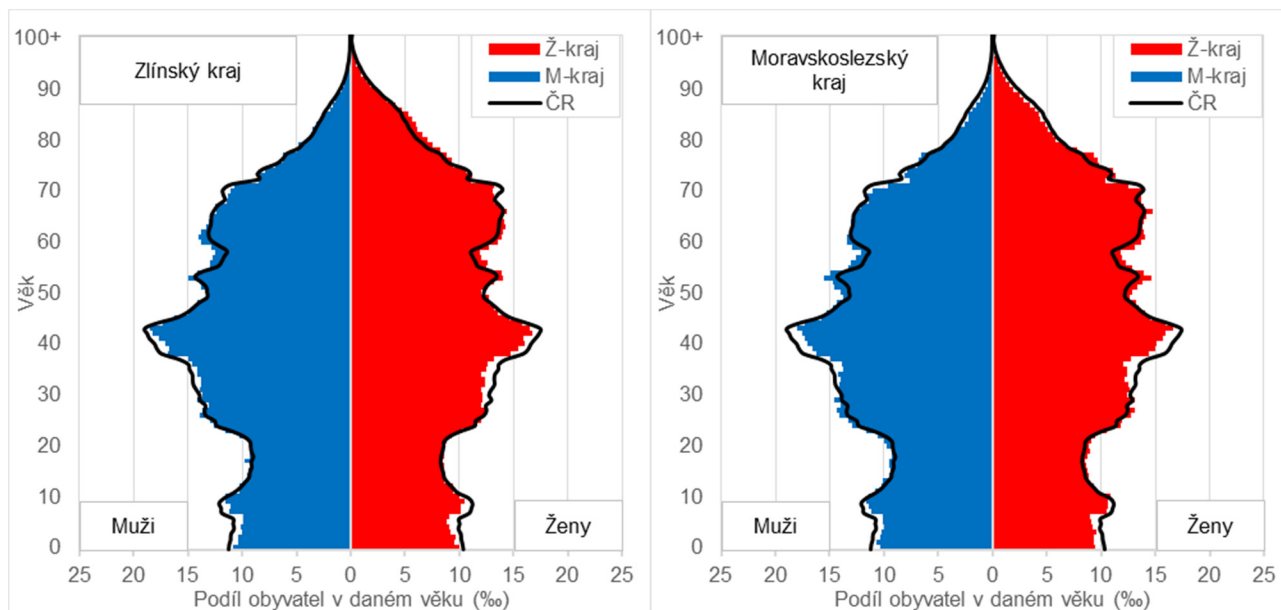




Obr. 20: Obyvatelstvo podle pohlaví a věku v krajích České republiky v roce 2017 (k 31. 12.)







3.3 Vývoj souhrnných charakteristik věkového složení v krajích

V průběhu sledovaného období 2001–2017 se v ČR plynule zvyšovala hodnota indexu stáří, udávající počet seniorů ve věku 65 a více let na sto dětí ve věku 0–14 let. Nepřetržitý růst zaznamenaly všechny kraje s výjimkou Středočeského, kde byl rostoucí trend přerušen v druhé polovině prvního desetiletí stagnací, a s výjimkou Hlavního města Prahy, kde měl index stáří zcela specifický vývoj. Již v roce 2001 zde dosahoval hodnoty 122 (seniorů na sto dětí), která byla v celorepublikovém průměru zaznamenána až v roce 2017, a až do roku 2008 se postupně zvyšoval až na hodnotu 130. V následujících třech letech kolísal na úrovni 128–130 a od roku 2012 zde jako v jediném z krajů hodnoty indexu stáří klesají (121 v roce 2017). Pomineme-li Prahu, pak k převýšení počtu seniorů nad dětmi (index stáří nad hodnotou 100) došlo nejprve v kraji Plzeňském a to v roce 2004, o rok později pak v kraji Královéhradeckém a Jihomoravském. Dalších šest krajů překročilo tuto hranici v letech 2006 až 2008 (Česká republika jako celek roku 2006). Později, na počátku nového desetiletí v roce 2011, se tak stalo v Libereckém a Karlovarském kraji, poté roku 2012 v kraji Ústeckém. Jako poslední, teprve v roce 2015, překročil index stáří poprvé hranici 100 i v kraji Středočeském.

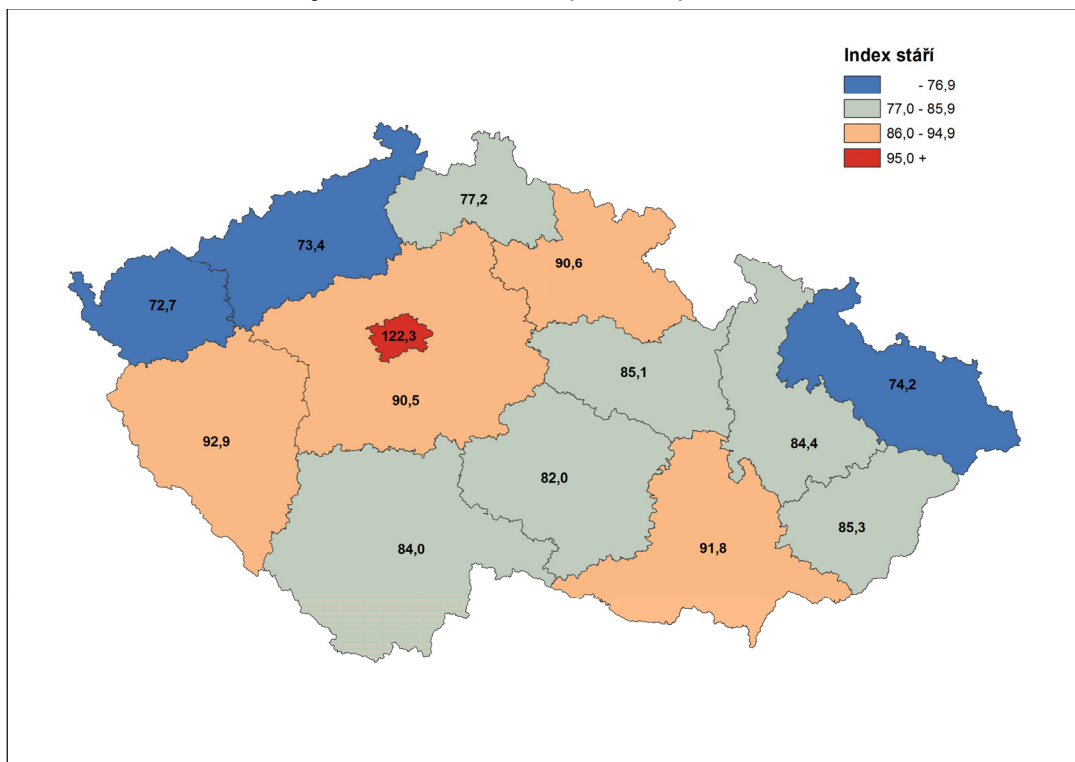
Nejvýrazněji mezi lety 2001 a 2017 narostl index stáří v kraji Karlovarském (ze 73 na 130), Moravskoslezském (ze 74 na 127) a Ústeckém (ze 73 na 117). Naopak nejméně výrazně se zvýšil v kraji Středočeském (z 90 na 102), Jihomoravském (z 92 na 123) a Plzeňském (z 93 na 128). Nejvyšších hodnot podle posledních dostupných údajů k 31. 12. 2017 dosahoval index stáří v kraji Královéhradeckém (134), Zlínském (133) a Karlovarském (130). Naopak nejnižší hodnoty indexu stáří byly k tomuto datu zaznamenány v kraji Středočeském (102), Ústeckém (117) a Libereckém (121).

Rozložení krajů podle výše indexu stáří se mezi lety 2001 a 2017 výrazně proměnilo. Zatímco po celé první desetiletí nového tisíciletí si Praha držela v tomto žebříčku první příčku s výraznou převahou nad dalšími kraji, v posledních letech sestoupila až na 11. příčku (index stáří v roce 2017 čtvrtý nejnižší). Výrazný pokles v žebříčku zaznamenal také kraj Středočeský (z 5. místa v roce 2001 na 14. místo v roce 2017) a Jihomoravský (z 3. na 10.). Naopak směrem nahoru postoupil kraj Karlovarský – v roce 2001 šlo o kraj s nejnižším počtem seniorů na sto dětí, zatímco v roce 2017 vykazoval třetí nejvyšší počet seniorů na sto dětí.

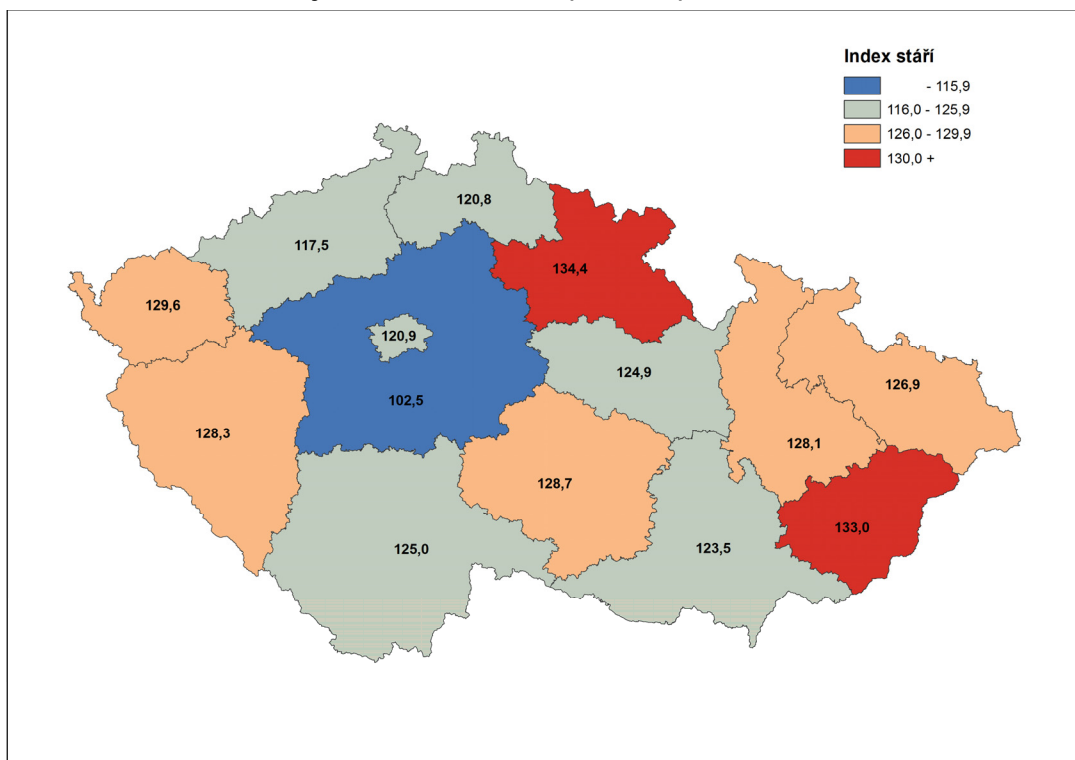
Tab. 10: Index stáří v krajích ČR, 2001–2017 (k 31. 12.)

Kraj	Index stáří										Pořadí	
	2001	2003	2005	2007	2009	2011	2013	2015	2017	2001	2017	
ČR	87	92	97	102	107	110	116	119	122	-	-	
Hl. město Praha	122	125	127	129	130	130	128	124	121	1.	11.	
Středočeský	90	93	95	95	95	96	99	100	102	5.	14.	
Jihočeský	84	89	95	100	105	110	116	120	125	9.	8.	
Plzeňský	93	97	103	107	112	117	122	125	128	2.	5.	
Karlovarský	73	77	85	91	96	103	113	122	130	14.	3.	
Ústecký	73	76	80	85	90	96	105	112	117	13.	13.	
Liberecký	77	81	86	91	96	101	109	116	121	11.	12.	
Královéhradecký	91	95	100	106	112	116	124	129	134	4.	1.	
Pardubický	85	90	95	101	106	110	116	121	125	7.	9.	
Vysočina	82	87	94	101	107	113	120	124	129	10.	4.	
Jihomoravský	92	97	102	109	114	116	120	122	123	3.	10.	
Olomoucký	84	90	96	103	109	113	120	124	128	8.	6.	
Zlínský	85	92	99	107	114	118	124	129	133	6.	2.	
Moravskoslezský	74	80	89	97	104	109	116	122	127	12.	7.	

Obr. 21: Index stáří v krajích ČR v roce 2001 (k 31. 12.)



Obr. 22: Index stáří v krajích ČR v roce 2017 (k 31. 12.)



Index ekonomické závislosti (počet osob ve věku 0–19 a 65 a více let na sto osob ve věku 20–64 let) byl ve všech krajích v roce 2017 vyšší než v roce 2001. Nejvýrazněji se zvýšil v kraji Libereckém (z 56 na 67), což se odrazilo v jeho postupu v žebříčku z 11. na 2. místo v pořadí mezi kraji. K růstu indexu došlo významně i v kraji Ústeckém (z 56 na 66), Královéhradeckém (z 59 na 69) a Karlovarském (z 55 na 64). Naopak nejméně výrazně se index do roku 2017 zvýšil v Kraji Vysočina (z 61 na 66), Zlínském (z 59 na 65), Jihomoravském (z 58 na 65) a Olomouckém (z 58 na 66). Nejvyšší hodnota indexu ekonomické závislosti byla k 31. 12. 2017 zaznamenána v kraji Královéhradeckém (69), dále v Libereckém (67), Středočeském a Pardubickém (shodně 66). Nejnižší hodnoty indexu byly zaznamenány v Hlavním městě Praze (61), v kraji Moravskoslezském (63) a Karlovarském (64). Praha si drží pozici kraje s nejnižší hodnotou indexu ekonomické závislosti dlouhodobě, zatímco na druhém konci žebříčku si až do roku 2010 držel první místo Kraj Vysočina a od roku 2011 dodnes náleží kraji Královéhradeckému.

Tab. 11: Index ekonomické závislosti v krajích ČR, 2001–2017 (k 31. 12.)

Kraj	Index ekonomické závislosti									Pořadí	
	2001	2003	2005	2007	2009	2011	2013	2015	2017	2001	2017
ČR	57	55	54	54	55	56	59	61	65	-	-
Hl. město Praha	54	52	50	49	50	53	56	58	61	14.	14.
Středočeský	57	56	54	54	55	57	59	63	66	8.	3.
Jihočeský	58	56	55	55	55	57	59	62	66	6.	5.
Plzeňský	57	55	55	54	54	56	59	61	65	9.	10.
Karlovarský	55	54	54	53	53	55	57	60	64	13.	12.
Ústecký	55	54	53	53	54	56	58	62	65	12.	8.
Liberecký	56	55	54	54	54	56	59	63	67	11.	2.
Královéhradecký	59	58	56	56	57	59	61	65	69	3.	1.
Pardubický	60	58	57	56	57	58	60	63	66	2.	4.
Vysočina	61	59	58	57	57	59	60	62	66	1.	6.
Jihomoravský	58	56	55	55	55	57	59	61	65	5.	11.
Olomoucký	58	56	55	55	56	57	59	62	66	7.	7.
Zlínský	58	57	56	56	56	57	59	61	65	4.	9.
Moravskoslezský	57	55	55	55	55	56	57	60	63	10.	13.

Tab. 12: Průměrný věk v krajích ČR, 2001–2017 (k 31. 12.)

Kraj	Věk (roky)									Pořadí	
	2001	2003	2005	2007	2009	2011	2013	2015	2017	2001	2017
ČR	39,0	39,5	40,0	40,3	40,6	41,1	41,5	41,9	42,2	-	-
Hl. město Praha	41,3	41,6	41,7	41,7	41,6	41,9	42,0	42,0	41,9	1.	11.
Středočeský	39,3	39,7	39,9	40,0	40,0	40,3	40,6	40,8	41,1	3.	14.
Jihočeský	38,7	39,3	39,8	40,3	40,7	41,2	41,6	42,1	42,5	7.	8.
Plzeňský	39,5	40,0	40,4	40,7	41,0	41,5	41,9	42,3	42,6	2.	4.
Karlovarský	38,0	38,5	39,1	39,6	40,1	40,9	41,5	42,1	42,7	14.	3.
Ústecký	38,1	38,5	39,0	39,4	39,8	40,4	40,9	41,4	41,8	13.	13.
Liberecký	38,4	38,9	39,4	39,8	40,1	40,6	41,1	41,6	41,9	10.	12.
Královéhradecký	39,3	39,8	40,3	40,7	41,1	41,5	42,0	42,5	42,9	4.	1.
Pardubický	38,7	39,3	39,8	40,2	40,6	41,0	41,5	41,9	42,3	6.	9.
Vysočina	38,4	38,9	39,5	40,0	40,5	41,1	41,6	42,1	42,6	11.	6.
Jihomoravský	39,2	39,8	40,3	40,6	40,9	41,3	41,7	42,0	42,3	5.	10.
Olomoucký	38,7	39,3	39,8	40,3	40,7	41,2	41,7	42,2	42,6	8.	5.
Zlínský	38,7	39,3	39,9	40,4	40,9	41,4	42,0	42,5	42,9	9.	2.
Moravskoslezský	38,1	38,8	39,4	39,9	40,4	40,9	41,5	42,0	42,5	12.	7.

Věkový průměr obyvatel v krajích se v letech 2001–2017 obecně zvyšoval, přičemž se, obdobně jako u indexu stáří, proměňovalo pořadí krajů z pohledu průměrného věku obyvatel. Nejvíce, o více než 4 roky, se věkový průměr od roku 2001 do 2017 zvýšil v kraji Karlovarském (z 38,0 na 42,7 let), Moravskoslezském (z 38,1 na 42,5 let), Zlínském (z 38,7 na 42,9 let) a v Kraji Vysočina (z 38,4 na 42,6 let). Všechny uvedené kraje se v žebříčku krajů (seřazených od kraje s nejvyšším průměrným věkem obyvatel po nejnižší) přesunuly nahoru. Karlovarský kraj, ve kterém byl v letech 2001 a 2002 průměrný věk obyvatel vůbec nejnižší (14. místo), se v roce 2017 řadil hned na třetí příčku. Kraj Zlínský se posunul z 9. místa na druhé. Mezi kraje s nejvyšším věkovým průměrem se tak k 31. 12. 2017 řadil kraj Královéhradecký (42,9 let), Zlínský (42,9 let), Karlovarský (42,7 let) a Plzeňský (42,6 let), zatímco ke konci roku 2001 byl nejvyšší



je od roku 2011 každoročně na pozici kraje s průměrně vůbec nejmladším obyvatelstvem z krajů. Praha se propadla z 1. místa, které jí patřilo v letech 2001 až 2012, až na místo 11. v roce 2017. Mezi kraje s nejnižším věkovým průměrem se řadil v letech 2001 a 2002 Karlovarský kraj a v letech 2003 až 2010 kraj Ústecký, jehož pozici vystřídal od roku 2011 Středočeský kraj.



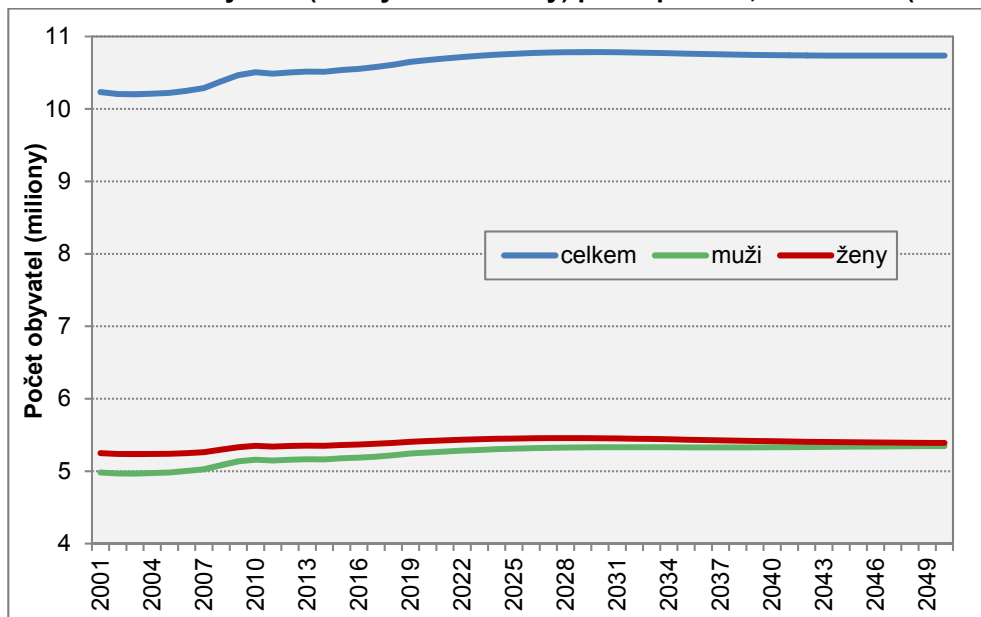
4. Věková struktura ČR s výhledem do roku 2050

Ke konci roku 2018 publikoval Český statistický úřad projekci obyvatelstva České republiky na období 2018–2100¹. Prahem projekce, tedy posledními reálnými údaji, byly počty obyvatel podle pohlaví a věku k 1. 1. 2018 vycházející z výsledků sčítání lidu, domů a bytů 2011 a navazujících bilancí demografických událostí obyvatel České republiky. Pro účely této publikace byla zvolena prezentace výsledků očekávané velikosti a skladby obyvatelstva odvíjející se od vstupních předpokladů budoucího vývoje plodnosti, úmrtnosti a migrace za střední varianty projekce, a to v časovém horizontu do roku 2050.

4.1 Očekávaný vývoj celkového počtu obyvatel a jeho složení podle pohlaví

Za předpokladu naplnění očekávaného demografického vývoje dle střední varianty projekce bude počet obyvatel pokračovat v růstu do roku 2029, ve kterém dosáhne 10,784 milionu (k 1. 1.). Podle výsledků projekce by mělo jít o nejvyšší početní stav populace ČR v průběhu celého 21. století. Od roku 2029 je očekáván mírně klesající trend počtu obyvatel², přerušovaný v druhé polovině 40. let stagnací na úrovni 10,74 milionu. Na počátku roku 2050 očekává projekce populaci zahrnující 10,736 milionu osob, tj. o 126,3 tisíce (o 1,2 %) více než na počátku roku 2018.

Obr. 25: Počet obyvatel (reálný a očekávaný) podle pohlaví, 2001–2050 (k 1. 1.)



Obdobné tendence vývoje se očekávají v počtu žen – jejich počet by měl kulminovat na počátku roku 2028 na úrovni 5,46 milionu. Poté, do počátku roku 2050 by se měl snížit zpět na 5,39 milionu, což odpovídá stavu na prahu projekce. Počet mužů dle výsledků projekce poroste z 5,22 milionu v roce 2018 k lokálnímu maximu 5,33 milionu na počátku třicátých let a po krátkém období stagnace mírně vzroste na necelých 5,35 milionu v roce 2050. Podobně jako v letech 2001–2018 by se tedy složení obyvatelstva podle pohlaví mělo v budoucnu pozvolna měnit ve směru sblížení početního stavu mužů a žen, při zachování mírné převahy žen. V pozadí tohoto trendu stojí zejména očekávané (další) rychlejší zlepšování úmrtnostních

¹ Publikace dostupná na <https://www.czso.cz/csu/czso/projekce-obyvatelstva-ceske-republiky-2018-2100>.

² Pokles počtu obyvatel bude způsoben převahou počtu zemřelých nad živě narozenými. Saldo zahraniční migrace dle předpokladů projekce bude každoročně nabývat kladných hodnot, konkrétně střední varianta počítá od roku 2019 s migračním přírůstkem 26 tisíc osob ročně.

poměrů u mužů a dále také migrace, jejíž saldo bývá vyšší pro muže než ženy a které bylo takto zaneseno i do projekce. Projekce očekává, že se početní rozdíl mezi muži a ženami mezi roky 2018 a 2050 sníží z 170,5 tisíce na 42,7 tisíce (tab. 13), resp. že zastoupení žen v populaci ČR v tomto období poklesne z 50,8 % na 50,2 %.

Tab. 13: Obyvatelstvo podle pohlaví a věku, 2018–2050 (k 1. 1.)

Počet obyvatel	2018*	2020	2025	2030	2035	2040	2045	2050
Celkem (tis.)	10 610,1	10 674,5	10 761,5	10 783,9	10 763,9	10 742,6	10 736,1	10 736,3
z toho: muži	5 219,8	5 257,8	5 310,8	5 329,8	5 328,7	5 329,4	5 338,1	5 346,8
ženy	5 390,3	5 416,7	5 450,7	5 454,1	5 435,3	5 413,2	5 398,0	5 389,5
Podíl žen (%)	50,8	50,7	50,7	50,6	50,5	50,4	50,3	50,2

*Reálné údaje.

Tab. 14: Index maskulinity¹⁾ podle věku, 2018–2050 (k 1. 1.)

Ukazatel	2018*	2020	2025	2030	2035	2040	2045	2050
Celkem	97	97	97	98	98	98	99	99
ve věku: 0–14	105	105	106	106	106	106	106	106
15–64	103	104	105	105	105	105	105	105
65–74	82	83	85	89	92	94	95	96
75–84	64	65	68	70	73	78	81	84
85–94	43	45	47	51	54	56	59	63
95+	26	27	30	34	36	38	41	43

*Reálné údaje.

Pozn.: ¹⁾ Počet mužů na sto žen.

Index maskulinity (počet mužů na sto žen) by se tak měl v období 2018–2050 naopak mírně zvýšit, a to z 97 na 99. V třídění podle pětiletých věkových skupin byl index maskulinity na začátku roku 2018 poprvé nižší než 100 (tj. ženy byly početnější než muži) ve skupině 55–59letých a do roku 2050 by se měl tento obrat posunout až do věkové skupiny 65–69letých. Postupný růst hodnot indexu maskulinity je očekáván i ve starších věkových skupinách. V roce 2050 by podle výsledků projekce mělo na sto žen ve věku 65–74 let připadat 96 mužů (82 v roce 2018), ve věku 75–84 let pak 84 mužů (64 v roce 2018), v následující skupině 85–94 let 63 mužů (43 v roce 2018) a ve věku 95 a více let 43 mužů (26 v roce 2018).

4.2 Očekávaný vývoj obyvatelstva v hlavních věkových skupinách

Ačkoli celkový počet obyvatel České republiky by se podle výsledků střední varianty projekce neměl do konce první poloviny 21. století významně měnit, vývoj věkového složení populace bude poměrně dynamický. K podstatným změnám by mělo dojít u všech tří hlavních věkových skupin, a to jak v jejich početnosti, tak v jejich relativním zastoupení na celku.

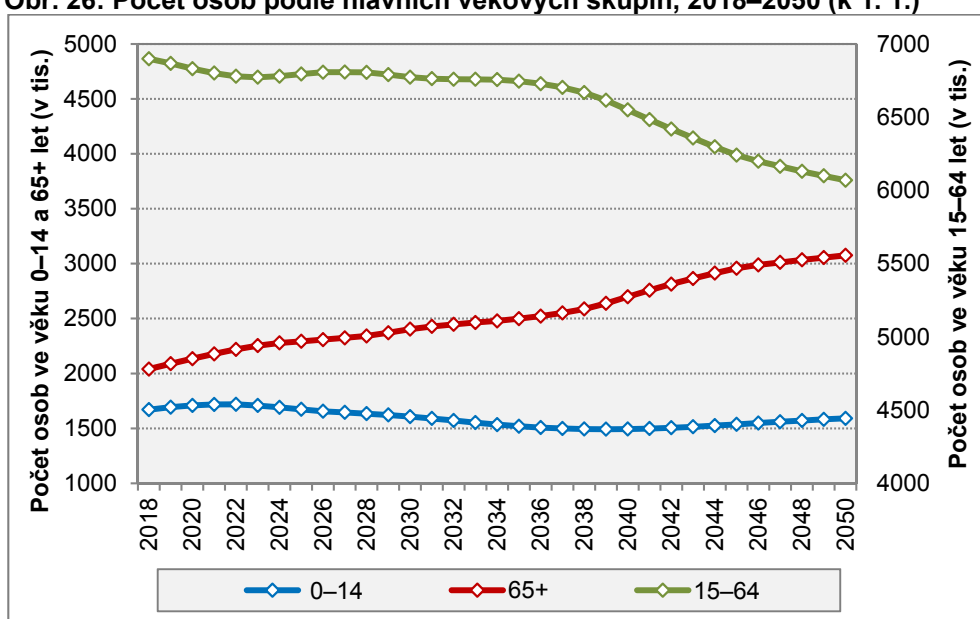


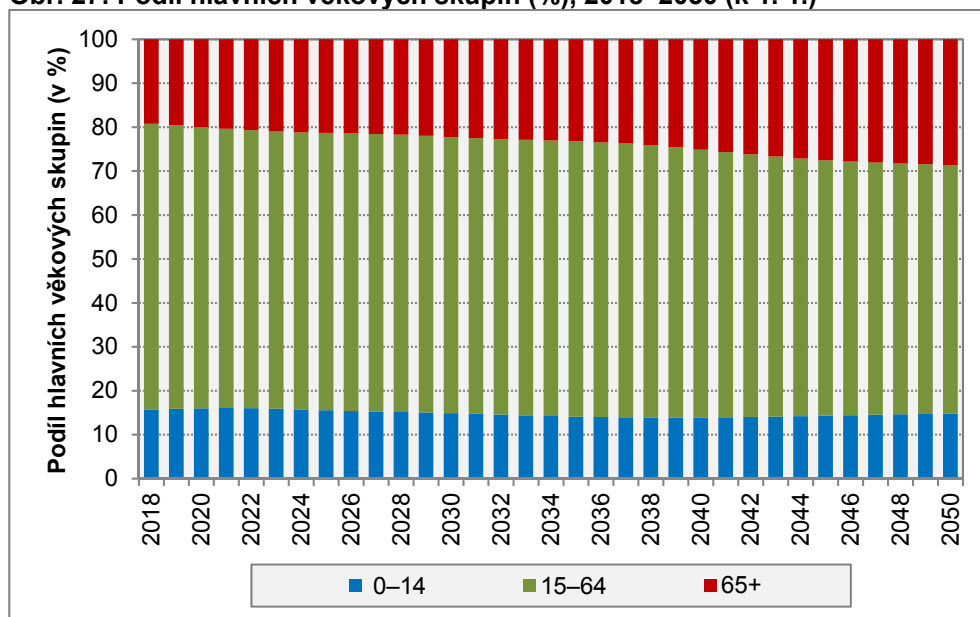
Tab. 15: Obyvatelstvo podle hlavních věkových skupin a pohlaví, 2018–2050 (k 1. 1.)

Věková skupina	2018*	2020	2025	2030	2035	2040	2045	2050
Celkem (tis.) ve věku: 0–14	1 670,7	1 709,0	1 673,6	1 607,2	1 519,3	1 494,2	1 536,6	1 590,9
15–64	6 899,2	6 831,1	6 794,9	6 773,4	6 746,0	6 549,6	6 241,2	6 069,7
65+	2 040,2	2 134,3	2 293,0	2 403,3	2 498,6	2 698,8	2 958,2	3 075,6
Celkem (%) ve věku: 0–14	15,7	16,0	15,6	14,9	14,1	13,9	14,3	14,8
15–64	65,0	64,0	63,1	62,8	62,7	61,0	58,1	56,5
65+	19,2	20,0	21,3	22,3	23,2	25,1	27,6	28,6
Muži (tis.) ve věku: 0–14	856,5	876,3	859,7	826,8	782,2	769,3	791,2	819,2
15–64	3 508,8	3 481,8	3 473,5	3 466,5	3 454,2	3 356,0	3 201,8	3 113,2
65+	854,4	899,7	977,5	1 036,5	1 092,3	1 204,1	1 345,1	1 414,4
Muži (%) ve věku: 0–14	16,4	16,7	16,2	15,5	14,7	14,4	14,8	15,3
15–64	67,2	66,2	65,4	65,0	64,8	63,0	60,0	58,2
65+	16,4	17,1	18,4	19,4	20,5	22,6	25,2	26,5
Ženy (tis.) ve věku: 0–14	814,1	832,7	813,9	780,4	737,1	724,9	745,5	771,8
15–64	3 390,4	3 349,4	3 321,4	3 306,9	3 291,9	3 193,6	3 039,4	2 956,5
65+	1 185,8	1 234,6	1 315,5	1 366,7	1 406,3	1 494,7	1 613,1	1 661,2
Ženy (%) ve věku: 0–14	15,1	15,4	14,9	14,3	13,6	13,4	13,8	14,3
15–64	62,9	61,8	60,9	60,6	60,6	59,0	56,3	54,9
65+	22,0	22,8	24,1	25,1	25,9	27,6	29,9	30,8

*Reálné údaje.

Obr. 26: Počet osob podle hlavních věkových skupin, 2018–2050 (k 1. 1.)



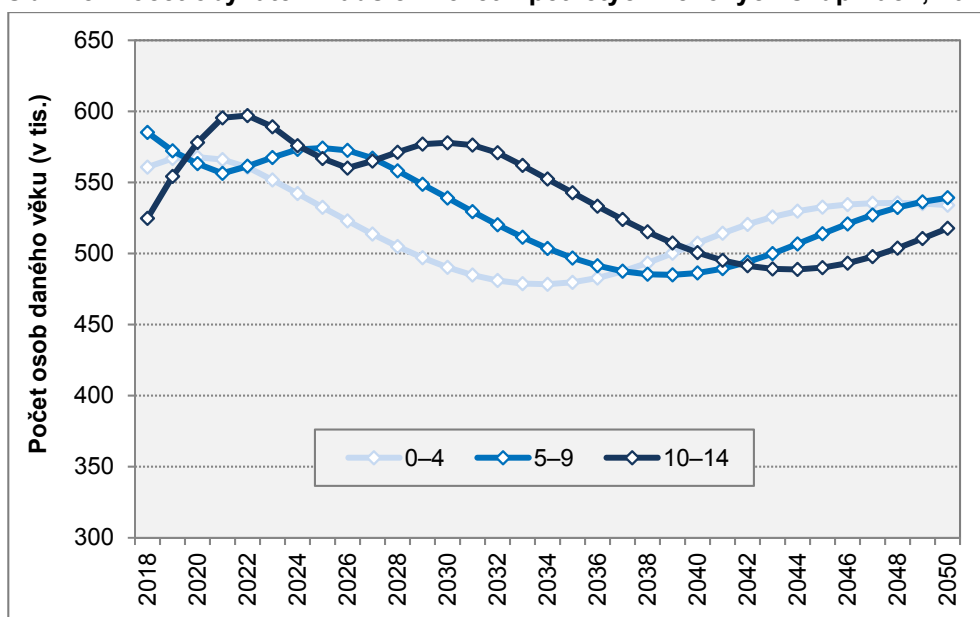
Obr. 27: Podíl hlavních věkových skupin (%), 2018–2050 (k 1. 1.)

Dětská složka populace (osoby do 15 let věku), která nepřerušeně roste od roku 2008, by měla početně nabývat již jen do roku 2022, a to z 1,67 na 1,72 milionu (tj. o 3 %). V období 2023–2039 lze naopak očekávat její každoroční početní zmenšování k minimu o počtu 1,49 milionu 0–14letých dětí v populaci k 1. 1. 2039 (obr. 26). Ve srovnání s početním stavem v roce 2022 se jedná o pokles o 13 %. Od roku 2040 by měla dětská složka obnovit trend růstu (s průměrným ročním přírůstkem 0,6 % v období 2040–2050), a to v souvislosti se sekundární vlnou vyšší porodnosti z let 2007–2010. Počet dětí mladších 15 let by však do poloviny století (ani později v 2. polovině století) již neměl přesáhnout hranici 1,6 milionu.

Zastoupení dětské složky populace, které na začátku roku 2018 činilo 15,7 %, by mělo mít obdobné tendence vývoje (obr. 27). Aktuální růst podílu dětské složky by se měl zastavit již roku 2021 na úrovni 16,1 % a v následujících letech je očekáváno jeho snižování až na hodnotu 13,9 % v letech 2037–2040, která by měla představovat historicky nejnižší váhu dětské složky v populaci ČR. Do poloviny století by se podíl dětí v obyvatelstvu měl opět mírně zvýšit na 14,8 %.

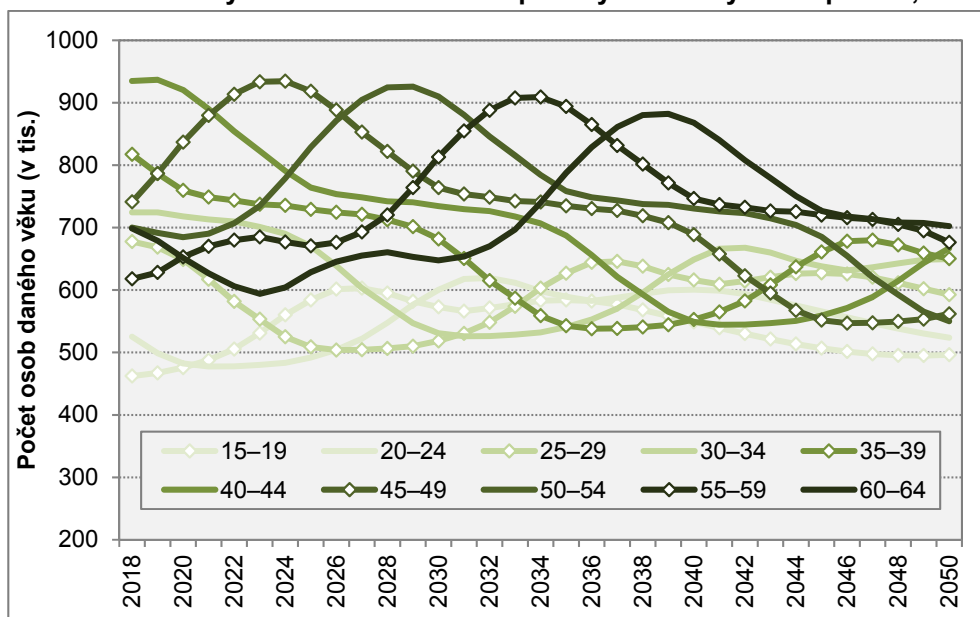
Skladba uvnitř dětské složky se bude proměňovat vlivem minulého a očekávaného vývoje porodnosti (obr. 28). Počet dětí v jednotlivých podrobnějších věkových skupinách bude i v následujících desetiletích s určitým odstupem odrážet vlny rostoucího/klesajícího počtu narozených dětí mající původ ve výkyvech v početnosti generací potenciálních matek a měnící se úrovni plodnosti. Z výsledků projekce mj. vyplývá, že i při předpokladu mírně rostoucí úrovně plodnosti v ČR by generace narozených v letech 2007–2010 měly zůstat těmi nejpočetnějšími z řady generací 21. století. A tak zatímco na prahu projekce byly z pětiletých věkových skupin dětské složky početně nejsilnější 5–9leté děti (585,2 tisíce v roce 2018), již na počátku roku 2020 půjde v důsledku posunu generací 2007–2010 o skupinu 10–14letých. Projektovaný pokles ročního počtu živě narozených (očekávaný až do počátku 30. let) se nejprve odrazí v poklesu počtu dětí ve věkové skupině 0–4 (do roku 2034 na 478,4 tisíce), následně v počtu 5–9letých (pokles do roku 2039 na 485,0 tisíce) a nakonec i v klesajícím počtu dětí ve věku 10–14 let (nejníže v roce 2044 na 488,8 tisíce osob). Obdobně, ale ve směru růstu, se v jednotlivých pětiletých věkových skupinách odrazí vlna rostoucí porodnosti od konce 30. let. Vlivem přesunu generací narozených zejména na konci 30. a na začátku 40. let tohoto tisíciletí do věkové skupiny 5–9letých by tato skupina měla zhruba od roku 2049 opět početně převyšovat nejmladší děti ve věku 0–4 roky.

Obr. 28: Počet obyvatel mladších 15 let v pětiletých věkových skupinách, 2018–2050 (k 1. 1.)



Nejpočetnější hlavní věková skupina, zahrnující osoby ve věku 15–64 let, bude podle výsledků projekce nadále pokračovat ve svém poklesu, započatým v roce 2009, vyjma let 2024–2027, kdy dojde k mírným meziročním nárůstům. Do produktivní složky obyvatelstva se v tomto období přesunou početnější generace 2007–2010 a zároveň ji budou opouštět relativně slabší generace z přelomu padesátých a šedesátých let 20. století. Po roce 2028 bude početní redukce produktivní složky pokračovat, nejvýraznější by měla být od konce 30. let 21. století, kdy ji začnou opouštět nejsilnější generace osob narozených v 70. letech 20. století. Jen od roku 2038 do roku 2050 by měla přijít produktivní složka populace o 598,3 tisíce osob. Počet obyvatel v produktivním věku 15–64 let by tak na počátku roku 2050 měl být až o 829,5 tisíce nižší – 6,070 milionu oproti 6,899 milionu k 1. 1. 2018. Z pohledu relativního zastoupení půjde o snížení váhy skupiny 15–64 v celé populaci z 65,0 % v roce 2018 až na 56,5 % v roce 2050, tj. o 8,5 p. b., přičemž nejrychlejší pokles podílu se očekává v období od 2. poloviny 30. let (obr. 27).

Obr. 29: Počet obyvatel věku 15–64 let v pětiletých věkových skupinách, 2018–2050 (k 1. 1.)



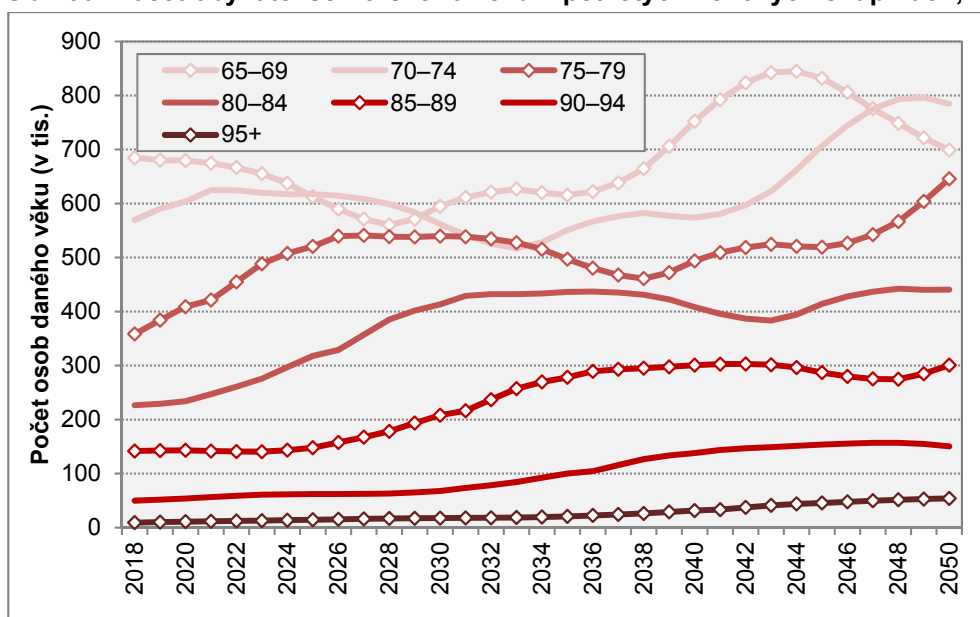
Věková skladba skupiny 15–64 let se bude z pohledu pětiletých věkových skupin v následujících desetiletích velmi výrazně proměňovat s tím, jak budou jednotlivými věkovými skupinami procházet početně silnější či slabší generace. Na prahu projekce byly v populaci ČR nejčetnější osoby ve věku 40–44 let (934,9 tisíce), od roku 2022 bude na vrcholu věková skupina 45–49letých, od roku 2027 50–54letých a dále vždy po dalších pěti letech skupina věkově o pět let starší (pokrývající silné ročníky ze 70. let 20. století). Od roku 2037 by měla první příčku v početnosti převzít nejstarší skupina produktivní složky ve věku 60–64 let (obr. 29). Obdobně se bude měnit věková skupina na pozici nejméně početné pětiletky v důsledku stárnutí generací narozených na sklonku 20. století. Rozdíly v početní velikosti jednotlivých pětiletých podskupin by se však v průběhu let měly snižovat, svou roli zde bude hrát posilování nejslabších generací zahraniční migrací a naopak slábnutí nejsilnějších generací působením úmrtnosti.

Oproti dvěma předchozím složkám bude mít seniorská složka do poloviny století zcela jednoznačný trend – bude pokračovat nepřerušeno ve svém početním růstu. Oproti počátku roku 2018 naroste do roku 2050 o téměř 51 %, z 2,040 milionu na 3,076 milionu. Nejvýrazněji se bude měnit také relativní zastoupení seniorské složky (obr. 27). Zatímco v roce 2018 činil její podíl na celku 19,2 %, na počátku roku 2050 by mělo v seniorském věku být 28,6 % všech obyvatel Česka. Mezi rokem 2018 a 2050 by tak měl podíl seniorů narůst o 9,4 p. b. Pokračující růst seniorské složky populace bude nejvýraznějším rysem budoucího demografického vývoje Česka. Meziročně největší nárůst lze očekávat na počátku roku 2040 poté, co se do seniorského věku přesune silný ročník 1974.

I v rámci věkové skupiny seniorů se bude skladba podle věku výrazně měnit (obr. 30). V pozadí projekcí očekávaných změn stojí nejen různorodá početnost jednotlivých generací, ale také předpokládané zlepšování úmrtnosti, výraznější u osob staršího věku. Nejpočetnější věkovou skupinou byla na prahu projekce nejmladší věková skupina 65–69letých (684,5 tisíce v roce 2018), která byla nejvíce zastoupena i po celé předchozí sledované období 2001–2017. Tu však vlivem přesunu nejsilnějších generací narozených v 70. letech krátce v druhé polovině 20. let a ke konci 40. let 21. století převýší v početnosti skupina 70–74letých. V roce 2050 bude čítat na 784,8 tisíce osob, od roku 2018 do konce sledovaného období tak absolutně naroste o 215,1 tisíce, relativně o 37,8 %. Největší absolutní nárůst mezi rokem 2018 a 2050 by měla zaznamenat skupina 75–79letých (o 287,1 tisíce na 645,7 tisíce v roce 2050), přičemž nárůst by měl být nejintenzivnější na počátku 20. let a na konci 40. let. Relativně největšího nárůstu by však měla mezi rokem 2018 a 2050 dosáhnout skupina 95letých a starších (9,1 tisíce vs. 54,2 tisíce), nicméně její početní zastoupení by mělo i v roce 2050 zůstat velmi nízké (1,8 % ze všech seniorů).

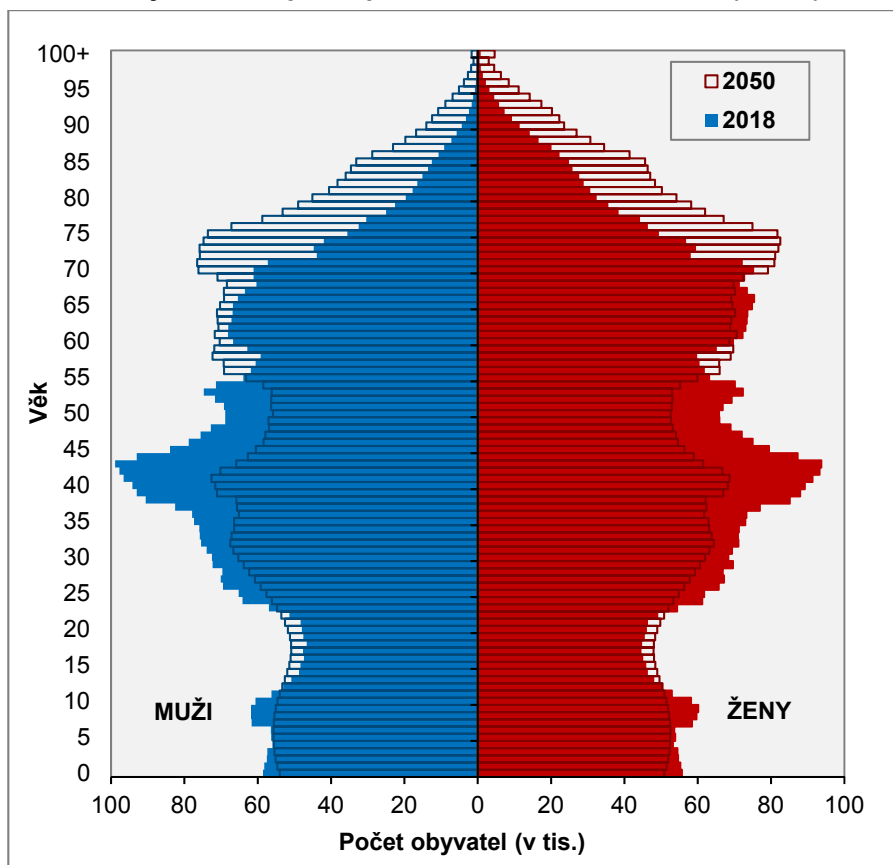


Obr. 30: Počet obyvatel seniorského věku v pětiletých věkových skupinách, 2018–2050 (k 1. 1.)



Srovnání věkových pyramid z roku 2018 a 2050 (obr. 31) ukazuje, že po celé zkoumané období 2018–2050 by měly nejsilnější generace v Česku prezentovat osoby narozené v 70. letech 20. století. V rámci desetiletých věkových skupin se tak post nejpočetnější skupiny obyvatel od roku 2028 přesune z 40–49letých (nejčetnější od roku 2016) na 50–59leté, od roku 2038 na 60–69leté a na začátku roku 2050 na 70–79leté (tab. 16). Další současné silné generace osob narozené během druhé světové války a po ní se ve věkové pyramidě v roce 2050 budou nacházet ve věku 95 a více let, jejich význam tak bude během sledovaného projektovaného období s jejich postupujícím vymíráním slábnout. Početnější skupina narozených v letech 2006–2010 se od roku 2022 bude nacházet v produktivní složce obyvatelstva, v roce 2050 to budou osoby 39–43leté, které se tak stanou nejpočetnější skupinou obyvatel.

Obr. 31: Obyvatelstvo podle pohlaví a věku, 2018* a 2050 (k 1. 1.)



*Reálné údaje.

Tab. 16: Obyvatelstvo podle desetiletých věkových skupin, 2018–2050 (k 1. 1.)

Počet obyvatel	2018*	2020	2025	2030	2035	2040	2045	2050
Celkem (tis.)	10 610,06	10 674,47	10 761,5	10 783,9	10 763,93	10 742,63	10 736,05	10 736,25
z toho: 0–9	1 145,9	1 130,9	1 106,7	1 029,3	976,5	993,6	1 046,5	1 073,2
10–19	987,0	1 053,7	1 150,9	1 150,8	1 126,8	1 049,6	996,9	1 014,0
20–29	1202,8	1131,3	1000,8	1118,8	1216,2	1216,6	1193,0	1116,2
30–39	1541,8	1477,6	1399,5	1212,6	1083,4	1201,5	1298,9	1299,7
40–49	1676,0	1757,2	1682,5	1498,3	1422,2	1237,8	1110,7	1228,8
50–59	1317,9	1337,7	1499,3	1723,2	1652,4	1476,9	1405,1	1226,2
60–69	1383,1	1331,1	1241,1	1242,4	1403,3	1620,5	1558,5	1401,5
70–79	928,2	1012,9	1138,2	1101,5	1047,7	1067,7	1225,6	1430,5
80–89	368,4	377,2	465,7	621,4	714,6	708,9	701,2	741,3
90+	59,0	64,8	76,7	85,5	120,7	169,7	199,5	204,7

*Reálné údaje.

Pozn.: Tučně jsou zvýrazněny nejvyšší hodnoty v daném roce.

4.3 Očekávaný vývoj souhrnných charakteristik věkového složení

Výrazné změny v početnosti jednotlivých věkových skupin a pokračující stárnutí celé populace se bude znatelně projevovat v hodnotách ukazatelů věkového složení obyvatelstva (tab. 17). Průměrný věk bude podle projekce nadále růst, z hodnoty 42,2 v roce 2018 o 4,1 roku na 46,3 let v roce 2050, v průměru každoročně o 0,2 roku v prvních patnácti projektovaných letech a následně o 0,1 roku ročně. U mužů by se přitom ukazatel měl mezi rokem 2018 a 2050 zvýšit o 4,3 roku na 45,1 let a u žen o 3,8 roku na úroveň

47,4 let. Věkový medián bude po celé vymezené období převyšovat průměrný věk, avšak neočekává se růst jeho hodnot po celé období. Po roce 2042, kdy by mohl dosáhnout až 47,9 let, by měl začít klesat. V roce 2050 projekce předpovídá, že polovina obyvatel Česka bude mladší 46,7 let, v případě mužů bude hranici dvou polovin představovat věk 45,1 roku a u žen 48,3 roku. Index stáří (počet seniorů ve věku 65 a více let na 100 dětí mladších 15 let) se bude podle střední varianty projekce plynule zvyšovat z úrovně 122 v roce 2018 na 193 osob v roce 2050 (obr. 33).

Tab. 17: Ukazatele očekávaného věkového složení, 2018–2050 (k 1. 1.)

Ukazatel	2018	2020	2025	2030	2035	2040	2045	2050
Průměrný věk: celkem	42,2	42,5	43,4	44,4	45,2	45,7	46,0	46,3
muži	40,8	41,1	42,0	43,0	43,8	44,4	44,8	45,1
ženy	43,6	43,9	44,8	45,7	46,5	47,0	47,2	47,4
Věkový medián: celkem	42,3	43,0	44,7	46,0	47,0	47,7	47,5	46,7
muži	41,1	41,8	43,4	44,6	45,6	46,3	45,9	45,3
ženy	43,5	44,3	46,1	47,5	48,5	49,2	49,3	48,3
Index stáří ¹⁾	122	125	137	150	164	181	193	193
Index ekonom. závisl. ²⁾	65	68	73	74	75	79	87	93
65+ let / 20–64 let	32	34	37	39	41	45	52	55
0–19 let / 20–64 let	33	34	36	35	34	34	36	37

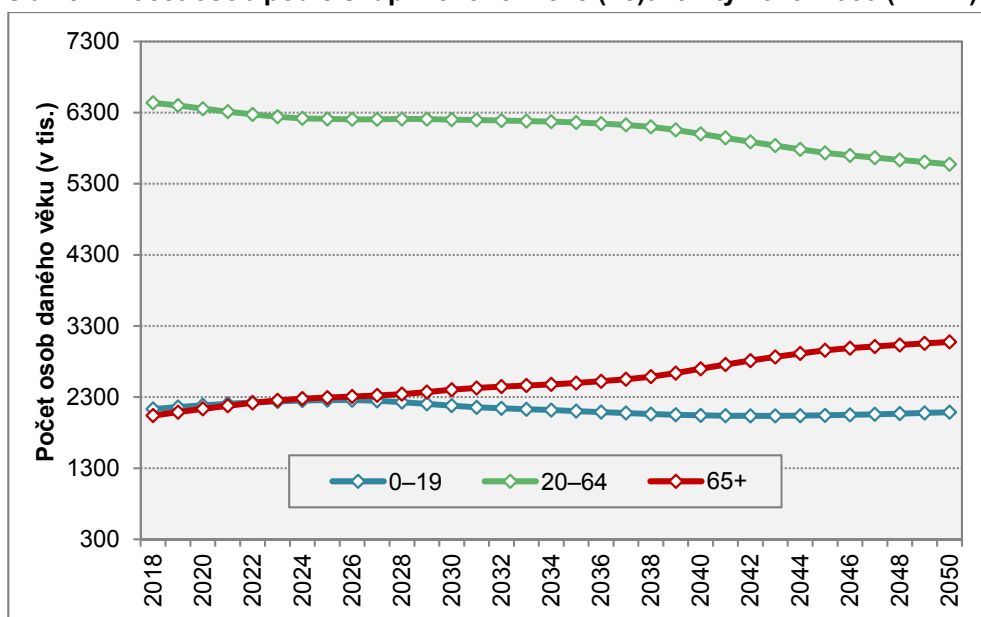
*Reálné údaje.

¹⁾Index stáří udává počet osob ve věku 65 a více let na 100 dětí ve věku 0–14 let.

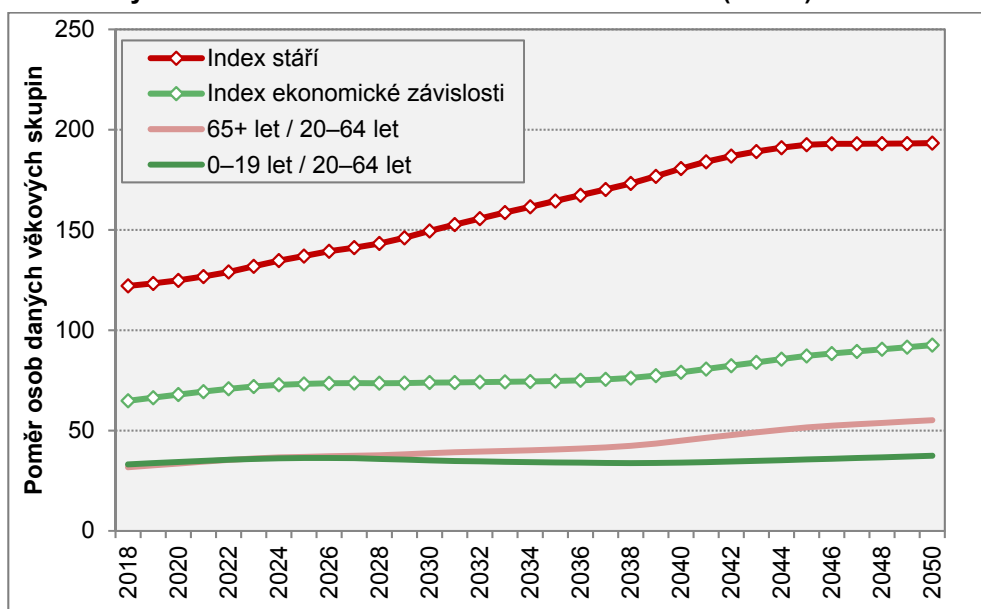
²⁾Index ekonomické závislosti vyjadřuje, kolik osob ve věku 0–19 let a osob ve věku 65 a více let připadá na 100 osob ve věku 20–64 let.

Početní rozdíl obou složek populace vymezených na základě věku potenciální ekonomické aktivity a neaktivity se bude postupně snižovat (obr. 32). Ekonomicky aktivní složka (20–64 let) bude v populaci klesat, podle střední varianty projekce z 6 437,0 tisíce na 5 573,4 tisíce v roce 2050, zatímco počet obyvatel ve věku potenciálně ekonomicky neaktivním by se měl zvyšovat (ze 4 173,1 na 5 162,9 tisíce). Porostou tak hodnoty indexu ekonomické závislosti, kdy na začátku roku 2050 by mělo na sto osob ve věku 20–64 let připadat téměř 93 osob ve věku 0–19 či 65 a více let, bude se tak pozvolna blížit ke stavu, kdy počet osob v neproduktivním věku je stejný jako počet osob v potenciálně produktivním věku. Vyšší hodnoty indexu ekonomické závislosti budou odrazem zejména vývoje seniorské složky, jenž v relaci k počtu produktivních osob poroste mezi roky 2018 a 2050 významněji (z 32 na 55 osob ve věku 65 a více let na sto osob 20–64letých). Nárůst dětské složky (0–19 let) v relaci k produktivní bude daleko méně významný (z 33 na 37 závislých osob).

Obr. 32: Počet osob podle skupin ekonomické (ne)aktivity 2018–2050 (k 1. 1.)



Obr. 33: Vybrané ukazatele věkového složení 2018–2050 (k 1. 1.)



Pozn.: Index stáří udává počet osob ve věku 65 a více let na 100 dětí ve věku 0–14 let. Index ekonomické závislosti vyjadřuje, kolik osob ve věku 0–19 let a osob ve věku 65 a více let připadá na 100 osob ve věku 20–64 let.



5. Závěr

Na proměny věkového složení obyvatelstva ČR v čase měl vliv zejména vývoj porodnosti, jehož nerovnoměrnost vedla k formování silných a slabých ročníků, a také zlepšování úmrtnostních poměrů, kdy se vyššího věku dožívá stále více osob. Při předpokladu rovnoměrného budoucího demografického vývoje (legitimní předpoklad používaný v projekcích obyvatel) se budou v minulosti založené nepravidelnosti ve věkové struktuře sekundárně odrážet ve struktuře budoucí s menší intenzitou.

V roce 2017 dosahovalo obyvatelstvo ČR 10,610 milionu osob, oproti roku 2001 to bylo o 403,6 tisíce více, do roku 2050 by se mělo podle střední varianty projekce rozrůst o 126,3 tisíce. První polovina 21. století tak nepřinese výrazné změny v početní velikosti. Co však doznává výrazných změn a bude se měnit podle projekce i nadále, je struktura populace – podle věku, mírně i podle pohlaví. V důsledku rychlejšího zlepšování úmrtnostních poměrů u mužů se početní i poměrové zastoupení obou pohlaví pomalu sblíží – v roce 2001 byl podíl žen v populaci 51,3 %, do roku 2050 se očekává snížení na 50,2 %. Podle věku se bude nejvýrazněji měnit seniorská skupina osob, v roce 2001 činila na celkové populaci 13,9 %, do roku 2017 narostla na 19,2 % a v roce 2050 by měla představovat 28,6 %. Dětská složka sice od roku 2008 rostla, v roce 2017 představovala 15,7 %, nicméně od roku 2022 by měla absolutně i relativně klesat a v roce 2050 se podílet na celku z 14,8 %. Lidé v produktivním věku tvořili v roce 2001 70,2 %, od roku 2009 se tato složka snižuje – na 65,0 % v roce 2017 a očekává se její pokles až na 56,5 % v roce 2050.

V důsledku růstu seniorské složky, její početní převahy nad dětskou složkou a početní redukce produktivního obyvatelstva, se navyšovaly hodnoty ukazatelů věkového složení. Průměrný věk obyvatel Česka dosahoval v roce 2001 úrovně 39,0 let, do roku 2017 narostl na 42,2 let a do roku 2050 by se měl podle projekce ČSÚ z roku 2018 zvýšit na 46,3 roku. Na sto osob dětí do 15 let věku připadalo v roce 2001 87 seniorů, v roce 2017 již 122 a v roce 2050 by jich mělo být 193. Na sto potenciálně ekonomicky aktivních osob (ve věku 20–64 let) v roce 2001 vycházelo 57 závislých osob, v roce 2017 již 65 a do roku 2050 se očekává růst až na 93 závislých osob.

Vývoj věkového složení v krajích Česka v letech 2001–2017 byl poměrně homogenní a probíhal ve směru populačního stárnutí. Ve všech krajích se výrazně (o 30–58 %) zvýšil počet obyvatel starších 65 let, rostoucí trend měl i podíl seniorů na celkové populaci. Průměrný věk se ve dvanácti krajích mezi rokem 2001 a 2017 zvýšil o 3,0–4,7 roku, pouze ve Středočeském kraji a v Hlavním městě Praze byl jeho nárůst nižší (o 1,8 roku, resp. 0,6 roku). Ve Středočeském kraji a v Hlavním městě Praze se mírně specifikoval (svou intenzitou) i vývoj dalších ukazatelů věkového složení – mírnější růst indexu stárání, resp. jeho pokles v posledních šesti letech v Praze či nejvýraznější růst podílu (i počtu) dětí ve věku 0–14 let. I přes shodné tendence vývoje věkového složení tak docházelo mezi lety 2001 a 2017 k určité proměně jejího regionálního obrazu. Nejviditelnější byla změna postavení Hlavního města Prahy, Středočeského kraje a kraje Karlovarského.