



**9**  
Sčítání 2021 – méně otázek, úsporněji, on-line



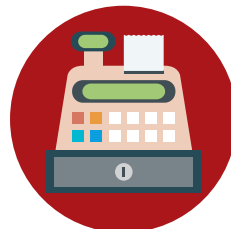
**12**  
Život bez mobilů si na zemi už nikdo neumí představit



**14**  
Maloobchodní tržby rostly již pátým rokem



**16**  
Otevřenost trhů se projevuje i na cenovém vývoji



**28**  
Vloni se inflace pohybovala kolem dvou procent

# STATISTIKA&MY

ČASOPIS ČESKÉHO STATISTICKÉHO ÚŘADU

03 | 2019 – ROČNÍK 9



**TÉMA**

## Češi na síti

- Internet používáme už 27 let
- Na sociálních sítích je už každý druhý
- On-line hlavně oblečení
- Síť ovládl mobilní internet
- České děti se chodí na internet bavit

## 4 mld. lidí

na světě jsou on-line

V roce 2018 používalo v České republice internet 7,1 mil. osob. Pravidelně, tedy alespoň jedenkrát týdně, ho využilo 97 % lidí.



# ČSÚ na Světě knihy

---

25. mezinárodní knižní veletrh a literární festival  
Přijďte si vybrat ze široké nabídky publikací ČSÚ



.....  
9.–12. května 2019  
Výstaviště Praha  
.....

Najdete nás  
ve stánku P407.

**Těšíme se  
na vaši  
návštěvu.**





# Nejmladší a nejdynamičtější statistika

**S**tatistiky o rozšíření a způsobu využívání internetu patří celosvětově nejen mezi nejmladší, ale i nejdynamičtější se rozvíjející. Teprve na konci 90. let minulého století byla v Kanadě, Austrálii a Finsku provedena první šetření o využívání informačních technologií v domácnostech a v podnicích. V ČSÚ vzniklo samostatné oddělení, jež dostalo do vínku právě tyto statistiky, již v roce 2001 a i díky tomu má Česká republika k dispozici oficiální statistická data z této oblasti již více než 15 let.

Na začátku nového tisíciletí používala v Česku internet jen desetina populace. Nejčastěji se jednalo o studenty vysokých škol, IT odborníky a také o vybrané skupiny zaměstnanců, kteří měli přístup k internetu v práci. V roce 2018 internet již používalo osm z deseti dospělých osob a v mladších věkových kategoriích či mezi vysokoškolsky vzdělanými lidmi se tento podíl blížil stu procentům.

Internet lze v současné době čím dál více považovat za jednu ze základních veřejných infrastruktur nezbytných pro plnohodnotné fungování společnosti. Související digitální transformace společnosti a ekonomiky je obecně chápána a deklarována jak na národních, tak mezinárodních fórech jako základní faktor hospodářské prosperity společnosti. Politická rozhodnutí činěná v rámci této zásadní proměny společnosti a hospodářství však často nejsou podložena znalostí reality. Je proto potřeba co nejpřesněji popsat nejdůležitější fenomény související s touto relativně novou technologií. Lidé, firmy, ale i stát mohou prostřednictvím internetu významně ovlivnit fungování nejen celé společnosti, ale i jejích jednotlivých občanů. Tyto změny nemusejí být vždy jen pozitivní, využívání internetu může přinášet řadu negativních jevů, jako jsou ztráta soukromí, ohrožení bezpečnosti dat, kybernetická šikana či zahlcování nežádoucími informacemi.

I proto se ČSÚ snaží tyto změny dlouhodobě statisticky podchytit prostřednictvím dvou celoevropských výběrových šetření o informačních technologiích v domácnostech a v podnikatelském sektoru. Data z obou zjišťování už sloužila monitoringu plnění jednotlivých cílů Digitální agendy pro Evropu a pro výkon státní správy v oblasti rozvoje informační společnosti a digitální ekonomiky. V poslední době se do popředí zájmu v našich šetřeních dostávají otázky, jako jsou například využívání průmyslových robotů, 3D tisků či umělé inteligence, nebo vliv internetu na společenské postavení jednotlivců a na ekonomickou výkonnost a konkurenceschopnost firem.

**MARTIN MANA**

ředitel odboru statistik rozvoje společnosti ČSÚ



## STATISTIKA&MY

MĚSÍČNÍK ČESKÉHO STATISTICKÉHO ÚŘADU 03/2019  
ROČNÍK 9, vychází 10x ročně

ADRESA REDAKCE: Český statistický úřad,  
Na padesátém 81, 100 82 Praha 10  
telefon: 274 054 248, e-mail: redakce@czso.cz

Jakékoli užití části nebo celku zde publikovaných informací je možné pouze za předpokladu uvedení zdroje (časopis ČSÚ Statistika&My).

REDAKCE: Michal Novotný (šéfredaktor), Alena Géblová (vedoucí redaktorka), Jan Cieslar, Jan Ernest, Dalibor Holý, Eva Henzlerová, Jaroslav Sixta, Karolína Zábojníková, Václav Rybáček

REDAKČNÍ RADA: Ing. Josef Vlášek (předseda), Ing. Michal Novotný (místopředseda), doc. JUDr. PhDr. David Elischer, Ph.D., Mgr. et Mgr. Alena Géblová, Ing. Eva Krumpová, Ing. Marek Rojíček, Ph.D., Egor Sidorov, Ph.D., Mgr. Jana Slavníková, Mgr. Irena Stupňánková, Ing. Pavla Trendová, Mgr. Ing. Martin Zelený, Ph.D.

LAYOUT ČASOPISU: Veronika Wölfelová, Jana Chocholoušová

GRAFICKÁ ÚPRAVA: Helena Mešková, Tomáš Kubašta  
JAZYKOVÁ KOREKTURA: Jana Kasaničová, Vladimír Salavec  
FOTOGRAFIE: archiv ČSÚ, shutterstock.com

TISK: Jiří Bartoš – SLON, spol. s r. o.

VYDAVATEL: Český statistický úřad, www.statistikaamy.cz,  
ISSN 1804-7149, ev. č. MK ČR E 1992

# 7

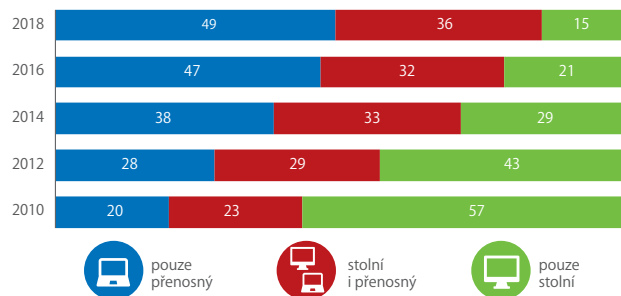
V New Yorku se na začátku března uskutečnilo 50. zasedání Statistické komise Organizace spojených národů. Osobně se ho zúčastnil i Marek Rojíček, předseda ČSÚ.



# 18

Podobně jako v případě telefonů mají Češi ve stále větší oblibě i přenosné verze počítačů. Podíl domácností s tablety se v roce 2018 meziročně zvýšil o třetinu.

## TYP POUŽÍVANÉHO POČÍTAČE V ČESKÝCH DOMÁCNOSTECH (%)



# 28

Průměrná míra inflace v roce 2018 dosáhla 2,1 %. To bylo o 0,4 procentního bodu méně než v roce 2017.



## TÉMA: ČEŠI NA SÍTI

- 18** Internet používáme už 27 let
- 20** Na sociálních sítích je už každý druhý
- 22** On-line hlavně oblečení
- 23** Síť ovládl mobilní internet
- 25** České děti se chodí na internet bavit

## UDÁLOSTI

- 6** ČSÚ se stabilně těší velké důvěře veřejnosti
- 6** Třicet jedna obcí má nové zastupitele
- 8** Vzpomínky i vize statistiků
- 9** Sčítání 2021 – méně otázek, úsporněji, on-line

## ROZHOVOR

- 7** Společným tématem statistiků je udržitelný růst
- 10** Územní příprava sčítání se neobejde bez spolupráce s obcemi

## ZE SVĚTA

- 12** Život bez mobilů si na zemi už nikdo neumí představit
- 13** Zvýšil se zájem o zimní pobyty ve Slovinsku
- 13** V roce 2017 nebylo u zubaře 45 % obyvatel EU
- 13** Sedavé zaměstnání je nejvíce rozšířeno v Nizozemsku

## STATISTIKA ODVĚTVÍ

- 14** Maloobchodní tržby rostly již pátým rokem

## MAKROEKONOMIKA A FINANCE

- 16** Otevřenost trhů se projevuje i na cenovém vývoji

## ANALÝZA

- 28** Vloni se inflace pohybovala kolem dvou procent

## LIDÉ A SPOLEČNOST

- 30** Vnitřní migrací nejvíce populačně vydělal Středočeský kraj

## METODIKA

- 32** Mezinárodní srovnání makroekonomických ukazatelů

## ÚHEL POHLEDU

- 38** Otevřenost české ekonomiky aneb jak interpretovat ekonomická data

# Jak změnil internet společnost v ČR?

Před třiceti lety přišel Brit Timothy Berners-Lee s prvním návrhem distribuovaného hypertextového systému. Z něj se vyvinul World Wide Web. Jak nová technologie a internet změni společnost, si tehdy asi nikdo neuměl představit.



**MARTIN  
MANA**

ředitel odboru statistik  
rozvoje společnosti  
ČSÚ



**JAROMÍR  
NOVÁK**

předseda Českého  
telekomunikačního  
úřadu



**OLDŘICH  
DĚDEK**

člen bankovní rady  
ČNB



**JOSEF  
VLÁŠEK**

sekce produkčních sta-  
tistik ČSÚ



**DUŠAN  
DRBOHLAV**

sociální geograf  
z Přírodovědecké  
fakulty UK

Podle mého názoru internet – stejně jako celá řada předcházejících revolučních vynálezů – zatím sám o sobě nijak zásadně nedokázal změnit samotnou podstatu člověka. Přesto během několika málo let pronikl do běžného života téměř každého z nás a přinesl revoluční změny zejména ve způsobu vzájemné komunikace, získávání informací a možnostech sebeprezentace. V současnosti jsme svědky i výrazných změn ve způsobu jeho využívání. Především mladší generace je prostřednictvím mobilního telefonu k internetu připojena téměř nepřetržitě a menší či větší část své existence žije on-line prostřednictvím sociálních sítí. Abychom však opravdu zjistili, jak internet změnil naši společnost a kdo a jak moc je na něm závislý, musel by ho někdo na delší dobu vypnout.

Česká společnost následovala celosvětový trend a přepnula se do režimu on-line. Většina uživatelů vyžaduje připojení všude, všeho a vždy. Tento diktát toho hodně změnil. Například to, kdy a odkud pracujeme, nebo způsob našeho odpočinku a zábavy. Den má stále 24 hodin, ale internetové platformy z něj ukrájí stále větší díl. Specifickým prostředím jsou pak sociální sítě, které v nás dokážou probouzet to lepší – různé nadační kampaně, ale bohužel i to nejhorší z patologické sedliny společnosti – nenávistné kampaně akcelerované pseudopocitem anonymity.

Na internet se hodí parafráze jedné moudrosti, že to je dobrý sluha, ale zlý pán. Dobrým sluhou je, když mám v diáři bez gumování přehledně zobrazeny všechny plánované akce, když si jedním kliknutím zpřístupním aktuální zprávy, když vyřizuju e-mailovou korespondenci či když o bezúplatnou pomoc požádám Google translator. Internet se však může projevat i jako zlý pán. Je nabitý informacemi, které nemusejí být vždy seriózní, jak o tom svědčí zdomácnělý výraz fake news. Často nás okrádá o drahocenný čas a umožňuje se skrývat za pohodlnější neosobní komunikaci, nemluvě navíc o rizicích vykrádání osobního soukromí a bohatství. Zkrátka umět internet ovládnout je výhodou, internet ale nesmí ovládnout nás.

Do příběhu člověka vstoupila nedávno další „technická“ pomůcka – internet. Člověk jako takového nemění, avšak podílí se na změnách podmínek, ve kterých bude jeho příběh pokračovat. Ve statistice internet výrazně zasahuje do sběru, zpracování a publikování výsledků statistických zjišťování. Napomáhá vyššímu využití administrativních dat. Éra papírových formulářů a přímých osobních kontaktů pomalu končí, což je v případě formulářů dobře, v případě přímých osobních kontaktů špatně. Zatím můžeme průběžně posuzovat, jak internet působí na změny ve společnosti. Na hodnocení, jak změnil společnost, je zatím brzo.

Internet výrazně zasáhl do stylu života jedince, rodin, soukromých firem, státních institucí. Jako každá výrazná změna má své pozitivní i negativní stránky. Internet, včetně e-mailu a různých typů sociálních sítí, umožnil jak okamžitý zisk různorodých informací o čemkoliv a o komkoliv (a tím okamžitou orientaci i v mnoha teoretických problémech, ale i řešení praktických věcí), tak výrazně zrychlil do té doby velmi těžkopádnou komunikaci na jakoukoliv vzdálenost. Problémem je zejména zneužitelnost internetu pro propagandu zla. Jeho nadužívání pak může znamenat doslova devastaci duše, ale i těla uživatele i celé společnosti.

## KRÁTCE

**ČSÚ se aktivně připravuje nejen na květnové volby** do Evropského parlamentu, které se v ČR uskuteční 24. a 25. května, ale též na doplňující volby do Senátu 5. a 6. dubna 2019 (případně druhé kolo o týden později). Další dílčí komunální volby se pak uskuteční 30. března a 15. června 2019.

 [www.volby.cz](http://www.volby.cz)

**Obor Official Statistics vyučovaný v anglickém jazyce na VŠE v Praze** získal akreditaci European Master in Official Statistics. Na výuce se kromě pracovníků Fakulty informatiky a statistiky podílejí bývalí i současní vysocí představitelé Českého statistického úřadu. Pro udělení mezinárodní akreditace je nezbytná úzká vazba právě s národním statistickým úřadem, neboť součástí studijního programu je mimo jiné povinná 320hodinová praxe v instituci státní statistické služby.

Proběhlo **výběrové šetření osob se zdravotním postižením 2018**. Český statistický úřad představí první souhrnné výsledky šetření na tiskové konferenci v polovině roku. Podrobné výsledky pak vyjdou následně v listopadu v připravované publikaci.

 [bit.ly/2FhycC4](http://bit.ly/2FhycC4)

# ČSÚ se stabilně těší velké důvěře veřejnosti

Českému statistickému úřadu důvěřuje podle průzkumu Centra pro výzkum veřejného mínění 62 % obyvatel. Úřad tak patří k vůbec nejdůvěryhodnějším institucím v zemi. Nedůvěra k ČSÚ je naopak ze všech zkoumaných institucí nejnižší.

Hodnocení ČSÚ z prosince 2018 je z hlediska uváděné důvěry stabilní a významně se neliší ani od výsledků zaznamenaných v období let 2007 až 2016. Podobně jako v obdobném šetření z roku 2017 činí podíl nedůvěřujících v případě ČSÚ 23 %. Plných 73 % občanů si pak myslí, že ČSÚ je pro Českou republiku užitečnou institucí.

„V porovnání s jinými institucemi, jejichž důvěru jsme zkoumali srovnatelným způsobem, se Český statistický úřad z hlediska dosažené úrovně důvěry řadí do popředí v těsném odstupu za obecními zastupitelstvy, starosty a Ústavním soudem, s nímž je na statisticky srovnatelné úrovni,“ říká Jan Červenka z Centra pro výzkum veřejného mínění (CVVM).

Nejčastěji se lidé setkávají s informacemi ČSÚ ve zpravodajství v médiích (79 %). Více než dvě pětiny respondentů (43 %) přišly do kontaktu s informacemi ČSÚ na internetových zpravodajských serverech, webzinech, blozích a jiných stránkách. Celá pětina pak na sociálních sítích. Za

důvěryhodné považuje informace ČSÚ 63 % obyvatel, 56 % z nich vyjádřilo souhlas s tvrzením, že informace poskytované Českým statistickým úřadem jsou politicky nestranné.

„Odbornost a nezávislost jsou pro kvalitní státní statistiku naprosto nezbytné. Těší mě proto, že česká veřejnost dokáže ocenit náš dlouhodobý profesionální a nestranný přístup. Za dobrou vizitku považují i růst srozumitelnosti našich statistik pro laickou veřejnost. Patří to mezi naše dlouhodobé cíle,“ shrnuje Marek Rojíček, předseda Českého statistického úřadu.

V povědomí veřejnosti je práce ČSÚ spojena především se sčítáním lidu, domů a bytů a se zjišťováním počtu obyvatel. Výrazná většina občanů si ale Úřad spojuje i se zpracováváním výsledků voleb, monitorováním ekonomického vývoje či zveřejňováním a poskytováním zjištěných informací.

 [bit.ly/2UAAAdB](http://bit.ly/2UAAAdB)

## TŘICET JEDNA OBCÍ MÁ NOVÉ ZASTUPITELE

**VOLILO SE 16. BŘEZNA VE 13 KRAJÍCH, KDE PO LOŇSKÝCH ŘÁDNÝCH KOMUNÁLNÍCH VOLBÁCH KLESL POČET ZASTUPITELŮ POD ZÁKONEM STANOVENÝ POČET NEBO SE ZASTUPITELSTVA ROZPADLA.**

Volební účast v mimořádných komunálních volbách dosáhla 70,12 %. Nejvyšší zájem voličů zaznamenali v obci Mešno na Rokycansku, kde si cestu do volební místnosti našlo 91,78 % voličů. Nejmenší zájem o volby naopak projeví voliči v obci Tis na Havlíčkovobrodsku, kde o složení zastupitelstva rozhodlo 46,42 % z nich.

„Mandát v těchto jednatřiceti obcích získalo celkem 134 mužů a 67 žen. Průměrný věk zvolených zastupitelů je téměř 47 let. Nejstaršímu z nich je

75 let a nejmladšímu 26 let,“ upřesňuje místopředsedkyně ČSÚ Eva Krumpová.

V nových volbách se o 201 mandátů ucházelo 641 kandidátů, jejichž průměrný věk byl 46,5 roku. Třem nejmladším kandidujícím bylo 19 let, nejstaršímu bylo v době voleb 81 let. O mandát se ucházelo 220 žen, což bylo 34,3 % z celkového počtu kandidátů.

Ve všech obcích se volilo v rámci jednoho volebního okrsku. Nejvíce voleb proběhlo v obcích Středočeského kraje, kde se uskutečnily v 8 obcích. Následoval Ústecký kraj (5 obcí), Jihočeský kraj (3 obce), Olomoucký kraj (3 obce), Plzeňský kraj (2 obce), Jihomoravský kraj (2 obce) a Moravskoslezský kraj (2 obce). V ostatních šesti krajích se nové volby konaly pouze v jedné obci, na území hlavního města Prahy se žádné volby neuskutečnily.



# Společným tématem statistiků je udržitelný růst

V New Yorku se na začátku března uskutečnilo 50. zasedání Statistické komise Organizace spojených národů. Probíhalo také v prostorách, kde zasedá Valné shromáždění OSN a kde se odehrál kus politické historie. Osobně se jubilejního zasedání zúčastnil i Marek Rojíček, předseda ČSÚ.



**JAN  
CIESLAR**  
tiskový mluvčí ČSÚ

## Mohl byste nastínit oblasti, o kterých se na zasedání Statistické komise OSN diskutovalo?

Tradičně bylo hodně času věnováno diskusi o indikátorech udržitelného růstu. Ty mají úzkou souvislost s přijetím tzv. Strategic Development Goals, tedy cílů strategického rozvoje, v rámci Agendy 2030 na Valném shromáždění OSN v září 2015. To je oblast, která zajímá jak rozvojové země, tak i země vyspělé, i když obě tyto skupiny řeší trochu jiné spektrum palčivých problémů. V těch nejchudších zemích je to otázka vyřešení dostupnosti potravin, zajištění základní zdravotní péče nebo odstraňování negramotnosti, zatímco země Evropské unie nebo Spojené státy se více zaměřují na problematiku udržitelné spotřeby, obnovitelné zdroje energie nebo podporu digitalizace. V tomto smyslu je ta debata velmi široká a také přijaté závěry jsou poměrně obecné. Podle plánu by mělo v příštím roce dojít k určité revizi sledovaných ukazatelů. Průběžné vyhodnocení pokroku pak proběhne v roce 2025 a v roce 2030 by měla být k dispozici závěrečná zpráva.

## Jaká témata jednání byla pro vás nejzásadnější?

Probíraných témat napříč všemi oblastmi statistiky byla celá řada. Namátkou zmíním třeba oblast národních účtů, kde stále řada zemí ještě nemá implementovaný standard přijatý v roce 2008, přestože tomu OSN věnuje velkou pozornost. Česká republika naopak tento standard splnila jako jedna z prvních. Rád bych také zmínil, že jednání na úrovni OSN má zásadně odlišný formát oproti jednáním v rámci Evropského statistického systému, což je dáno nejen větší různorodostí účastníků, ale i jejich počtem a také použitým jazykem, který je více diplomatický. S partnery na evropské úrovni je to více o vzájemné diskusi, která je velmi otevřená. Také spektrem problémů jsme si mnohem bližší.

## Účastnil jste se také semináře o budoucnosti ekonomické statistiky, na kterém mimo jiné vystoupil i Joseph Stiglitz, držitel Nobelovy ceny za ekonomii. Co tedy statistiku čeká?

Téma semináře do značné míry navazovalo na aktivity typu „Beyond GDP“ a tzv. Stiglitzovu zprávu, podle které by se měla statistika daleko více zabývat nemateriální stránkou životní úrovně lidí a také



měřením nerovností ve společnosti. Z našeho pohledu považujeme za velmi důležité propojování makroekonomických údajů z národních účtů s údaji ze šetření domácností. To umožňuje vytvářet konzistentní obrázek o vývoji příjmů, spotřeby a bohatství nejen domácností jako celku, ale i podle jednotlivých sociálních skupin. Na semináři se také diskutovalo o dalších trendech v ekonomice, jako jsou globalizace a digitalizace, které ovlivňují nejen životy lidí, ale také statistiku jako takovou. Právě digitalizace bude v budoucnu ovlivňovat práci statistiků asi nejvíce. Umožňuje totiž využívání daleko širšího spektra datových zdrojů, které jsou uloženy jak ve veřejných registrech, tak i v soukromých databázích.

## Jakou roli hraje česká oficiální statistika ve světovém statistickém systému? Je spíše v roli pomyslného studenta, nebo je naopak tím, kdo pomáhá ostatním?

Určitě patříme k nadprůměru i v porovnání s evropskými zeměmi. V rámci možností se snažíme své znalosti předávat partnerům, kteří o to projeví zájem, prostřednictvím různých studijních návštěv a technických asistencí, stejně jako jsme my v devadesátých letech využívali pomoc od vyspělejších zemí. Samozřejmě jsou ve světě špičkové statistické úřady, jako například v Kanadě nebo v Austrálii, kterým nemůžeme konkurovat z hlediska počtu špičkových expertů nebo finančních zdrojů. Snažíme se vstupovat do debaty jak na úrovni Evropské unie, tak třeba i OECD nebo UNECE v oblastech, kde máme dobře propracovanou metodiku i praktické řešení statistických problémů. Jsou to například dopady globalizace na statistiku zahraničního obchodu nebo zachycování reinvestovaných zisků.

Právě digitalizace bude v budoucnu ovlivňovat práci statistiků asi nejvíce. Umožňuje totiž využívání daleko širšího spektra datových zdrojů, které jsou uloženy jak ve veřejných registrech, tak i v soukromých databázích.

# Vzpomínky i vize statistiků

Perličky z historie, významné osobnosti, SafeCentrum či budoucnost statistiky, i o tom se hovořilo na semináři v ČSÚ. U příležitosti stého výročí státní statistické služby ho v únoru zorganizovaly Česká statistická společnost, VŠE, Univerzita Karlova a ČSÚ.



**ALENA  
GÉBLOVÁ**  
vedoucí redaktorka

Na odborném semináři statistik Prokop Závodský z Fakulty informatiky a statistiky Vysoké školy ekonomické v Praze nastínil historii státní statistické služby na našem území. Matematicka Zuzana Prášková z Matematicko-fyzikální fakulty Univerzity Karlovy přednesla příspěvek o výběrových šetřeních. O demografické statistice hovořila demografka Jiřina Růžková. Závěr odborného semináře patřil pracovníkům ČSÚ. Petra Kuncová přiblížila novou službu

Úřadu – SafeCentrum a Jaroslav Sixta shrnul dění v Úřadu v posledních deseti letech. Semináře se zúčastnila řada významných hostů ze světa statistiky, například Marie Bohatá, někdejší zastupující generální ředitelka Eurostatu a bývalá předsedkyně ČSÚ, emeritní předsedové ČSÚ Jan Fischer a Edvard Outrata, Jakub Fischer, děkan Fakulty informatiky a statistiky Vysoké školy ekonomické v Praze, Oldřich Dědek, člen bankovní rady České národní banky, a další.



Statistik Prokop Závodský.



Demografka Jiřina Růžková.



Matematicka Zuzana Prášková.



Místopředseda ČSÚ Jaroslav Sixta.



Po skončení semináře vyhlásili předsedkyně odborné poroty Hana Řezanková, koordinátor soutěže Jakub Fischer, oba z Vysoké školy ekonomické, a předseda ČSÚ Marek Rojíček výsledky národního kola soutěže o nejlepší statistický plakát.



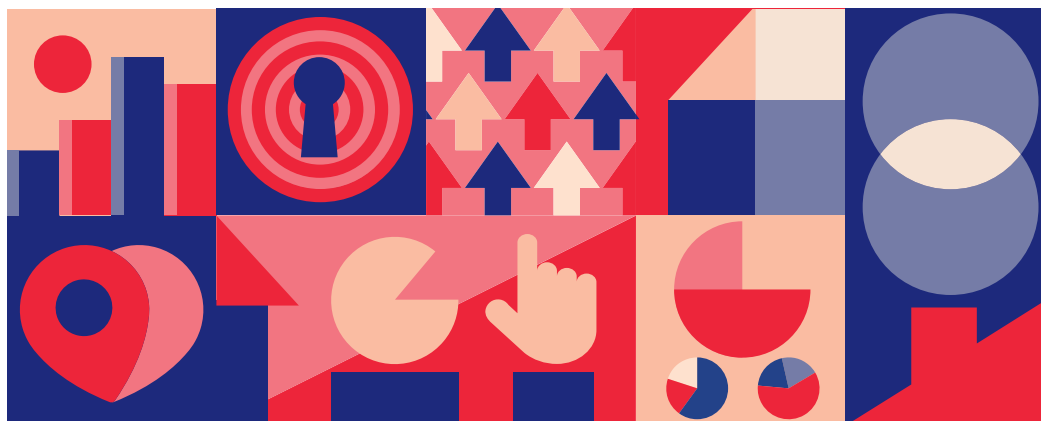
# Sčítání 2021 – méně otázek, úsporněji, on-line



Sčítání lidu 2021 bude uživatelsky přívětivější a většina obyvatel se sečte on-line. Aktuálně ČSÚ připravuje podklady pro terénní přípravu sčítání formou sběru údajů o území. Začátkem března statistici odeslali návrh zákona o sčítání lidu do meziresortního připomínkového řízení.



**JAN  
CIESLAR**  
tiskový mluvčí ČSÚ



## UNIKÁTNÍ DATA PRO VŠECHNY

Přestože se příští sčítání lidu uskuteční až za dva roky, Český statistický úřad se na tento významný celonárodní projekt připravuje již několik let. Výstupem sčítání lidu, která se u nás konají každých 10 let, jsou jedinečná data za celou populaci, která nedokáže poskytnout žádné jiné zjišťování či šetření. Jejich využití má přitom pro obce, stát, firmy i občany značný význam.

„Výstupy ze sčítání výrazně pomáhají například v oblasti regionálního plánování pro správné nastavení veřejné dopravy. Informace o bytovém fondu zase aktivně využívají hasiči a ostatní složky integrovaného záchranného systému. Další výstupy pak umožňují jednodušší a efektivnější plánování výstavby školek, škol či domovů pro seniory,“ upozorňuje na některé přínosy sčítání Marek Rojíček, předseda Českého statistického úřadu.

## VYUŽITÍ VŠECH JIŽ DOSTUPNÝCH ÚDAJŮ

V porovnání se sčítáním z roku 2011 bude sčítání v roce 2021 výrazně odlišné. „Sčítání bude jednodušší, uživatelsky přívětivější a efektivnější. Občané se budou moci sečíst on-line prostřednictvím počítače či mobilu bez nutnosti jakékoli další komunikace s úředníky. Počet otázek bude pak o polovinu nižší než před deseti lety,“ říká Marek Rojíček. Při sčítání budou díky aktivní spolupráci ČSÚ s ministerstvy a dalšími úřady v maximální možné míře využity již existující údaje v databázích státní správy. Sníží se tak administrativní zátěž kladená na obyvatele a samotné vyplnění elektronických formulářů zabere podstatně méně času. Listinné formuláře by měly být



## Sčítání lidu, domů a bytů

využity až následně pouze u toho, kdo se sčítání přes internet nezúčastní.

## SČÍTÁNÍ BUDE O 22 % LEVNĚJŠÍ

Návrh zákona o sčítání lidu je nyní v meziresortním připomínkovém řízení, návrh věcného záměru schválila vláda ČR v červnu minulého roku. Český statistický úřad se v současné době zaměřuje zejména na územní přípravu samotného sčítání a intenzivně komunikuje s představiteli měst a obcí. Oproti roku 2011 bude projekt reálně až o 22 % levnější a vyžádá si zapojení menšího počtu zaměstnanců. Díky on-line sčítání a využití administrativních zdrojů dat dojde ke značné úspoře papíru i k rychlejšímu zpracování výsledků. Unikátní výsledná data budou poskytována zdarma a každému, rozšíří se jejich nabídka v otevřených formátech a bude možné sestavovat vlastní datové tabulky a mapové výstupy dle aktuálních potřeb uživatelů. Zároveň však výsledky sčítání podléhají nejprísnější ochraně a při celém sčítání bude kladen důraz na bezpečnost a ochranu dat.



Díky on-line sčítání a využití administrativních zdrojů dat dojde ke značné úspoře papíru i k rychlejšímu zpracování výsledků.

# Územní příprava sčítání se neobejde bez spolupráce s obcemi

Na jaře 2021 proběhne na území celé České republiky sčítání lidu, domů a bytů. Co všechno obnáší územní příprava sčítání, přibližuje vedoucí řešitelského týmu územní přípravy Štěpán Moravec, který v ČSÚ působí již deset let.



**VÍTĚZSLAV KOZELEK**  
odbor vnější komunikace

## Sčítání lidu, domů a bytů 2021 se bude konat již za dva roky a v současné době probíhá fáze zaměřená na územní přípravu samotného sčítání. Co tato fáze vlastně obnáší a proč je nutná?

Smyslem územní přípravy je zkompletovat a zkvalitnit údaje o území, v němž se sčítání bude konat, a o budovách, které podléhají sčítání. Jelikož sčítání lidu, domů a bytů je celoplošné statistické zjišťování, musí i územní příprava obsáhnout celé území České republiky. Důvodů, proč se územní příprava provádí, je hned několik. Prvním je vytvoření aktuální a kompletní databáze adres a seznamů bytů v bytových domech pro on-line sčítání. Naším cílem je umožnit on-line sčítání co nejširšímu okruhu lidí, proto musí být adresní rejstřík co nejúplnější. Dalším úkolem územní přípravy je rozdělit celé území ČR na tzv. sčítací obvody, ve kterých budou provádět sčítání jednotliví sčítací komisaři. Pro jejich snadnou orientaci v terénu musí územní příprava zajistit přesné a komplexní údaje o budovách, jejich adresách a bytech. V neposlední řadě se pak od územní přípravy očekává, že poskytne kvalitní údaje pro vůbec první administrativní sčítání domů. To nahradí dřívější zjišťování údajů o domech od jejich vlastníků či správců prostřednictvím samostatného sčítacího formuláře.

## Jak je územní příprava vlastně náročná a jak dlouho bude probíhat?

Provéřit celé území ČR, všechny evidované budovy a jejich adresy a došetřit chybějící či opravit nesprávné údaje je časově i personálně náročné. Proto jsme začali s přípravnými pracemi již v loňském roce a od tohoto roku rozbíháme územní přípravu naplno. Její dokončení plánujeme ke konci roku 2020 – necelého půl roku před zahájením sčítání. Lze tedy říci, že územní příprava potrvá zhruba dva roky.

## Kdo všechno se na této přípravné fázi za Úřad podílí?

Jádro tvoří sedmičlenný řešitelský tým územní přípravy, který metodicky i organizačně zajišťuje přípravu jednotlivých úloh a monitoruje a koordinuje jejich realizaci. V každém krajském městě a v hlavním městě Praze máme od konce roku 2018 zřízeno po jednom krajském oddělení sčítání, je jich tedy celkem 14. Na každém tomto pracovišti působí jeden metodik územní přípravy, který metodicky podporuje

a koordinuje průběh všech činností územní přípravy v rámci svého kraje. Od začátku tohoto roku pak vytváříme ve vybraných okresních městech tzv. dislokovaná pracoviště sčítání. Celkem jich má fungovat 56 a je pro ně postupně nabírán i stejný počet tzv. koordinátorů území. Na rok 2020 plánujeme na krajská a okresní pracoviště sčítání přijmout dalších bezmála 120 pracovníků, a to zejména na terénní práce územní přípravy. Celkem se tak v této vrcholné fázi bude na územní přípravě podílet zhruba 200 lidí.

## Je při přípravě sčítání nutná součinnost obecních úřadů a jejich starostů?

Bez spolupráce s obcemi se územní příprava sčítání prakticky neobejde. Obce jsou totiž podle zákona č. 111/2009 Sb., o základních registrech, jedním z editorů údajů o stavebních objektech a adresních místech v registru územní identifikace, adres a nemovitostí (RÚIAN) a přidělují i čísla domovní budovám na svém území, tudíž mají jejich přesnou evidenci. Na rozdíl od územní přípravy minulého sčítání jsme však nyní počet zapojených obcí a rozsah jejich povinností výrazně zredukovali. Především již neplánujeme oslovovat plošně všech více než 6 200 obcí, ale pouze zhruba 40 % z nich. Chceme je požádat o doplnění chybějících či opravu chybných referenčních údajů za vybrané budovy a adresy na jejich území. Kontaktovat s prosbou o spolupráci při územní přípravě budeme také primátory krajských měst a starosty obcí s rozšířenou působností. Od nich potřebujeme pomoci s ověřením a harmonizací vymezení, názvů a charakteru území základních sídelních jednotek, neboť za ně jsou standardně prezentovány výsledky sčítání.

## Roli hrají i stavební úřady. Můžete jejich úlohu blíže rozvést?

Stavební úřady se budou na základě dohody s Ministerstvem pro místní rozvoj podílet na dohledání chybějících či ověření „podezřelých“ hodnot vybraných charakteristik budov. Konkrétně půjde o uživateli velmi vyhledávané tzv. technicko-ekonomické atributy, jako je například rok dokončení budovy, materiál nosných zdí či připojení budovy ke kanalizaci. Úkolem stavebních úřadů nebude prověřit skutečný stav přímo na místě, ale pokusit se maximálně vytěžít dostupnou stavební dokumentaci k příslušným budovám v jejich rozsáhlých archivech. Kontaktování vlastníků budov stavebními úřady v souvislosti se



„Cestou modernizace se snažíme jít i v rámci územní přípravy.“



**Mgr. Štěpán Moravec**

Je absolventem oboru demografie na Přírodovědecké fakultě Univerzity Karlovy v Praze. V roce 2009 nastoupil do ČSÚ do oddělení koordinace přípravy a zpracování sčítání jako metodik územní přípravy. Během roku 2015 si odskočil na pětiměsíční pracovní stáž Evropské komise do Eurostatu, kde se věnoval statistice cestovního ruchu. V rámci přípravy Sčítání lidu, domů a bytů v roce 2021 vede řešitelský tým územní přípravy.

sčítáním se nepředpokládá, a to ani v případě chybějící projektové či jiné dokumentace k došetřovanému objektu. Celkem bude do této akce zapojeno téměř 700 obecních stavebních úřadů, které budou mít za úkol došetřit údaje za 100 tisíc budov.

#### **Jsou zapojeny i další instituce? Dotkne se územní příprava běžných občanů?**

Kromě orgánů územní samosprávy spolupracujeme při územní přípravě i s vybranými úřady státní správy. Významným partnerem je pro nás například Český úřad zeměměřický a katastrální, se kterým budou koordinovány činnosti územní přípravy s vazbou na základní registr RÚIAN. Jako v minulých sčítáních plánujeme oslovit i Ministerstvo obrany, Ministerstvo spravedlnosti, Ministerstvo vnitra a Ministerstvo zahraničních věcí. Jejich součinnost bude spočívat ve vymezení sčítacích obvodů v působnosti těchto ministerstev, kde bude nastaven specifický režim sčítání, a sčítacími komisaři budou zaměstnanci těchto resortů. Dalším spolupracujícím subjektem při územní přípravě je Česká pošta, s. p., která bude stejně jako při sčítání v roce 2011 zajišťovat distribuci a sběr sčítacích formulářů v terénu. Běžných občanů by se fáze územní přípravy nijak dotknout neměla. Jedinou výjimku představují ty osoby, které jsou statutárními zástupci společenství vlastníků jednotek či bytového družstva. Tyto subjekty totiž plánujeme požádat o spolupráci při identifikaci bytů v bytových domech, aby v nich sčítání proběhlo bez problémů jak pro obyvatele domu, tak pro sčítací komisaře.

#### **Sčítání 2021 by mělo probíhat on-line. Využíváte moderní technologie i nyní, při jeho územní přípravě?**

Cestou modernizace se snažíme jít i v rámci územní přípravy. Nově tak budou všichni pracovníci územní přípravy vybaveni notebookem a mobilním telefonem. Na těchto zařízeních budou nasazeny speciálně vyvinuté aplikace pro podporu činností územní přípravy. Na notebookech budou mít pracovníci k dispozici jednak webovou aplikaci pro správu a sledování stavu řešení jim přidělených úkolů, jednak webovou aplikaci pro on-line sběr dat. Ta bude sloužit k prověření vybraných objektů či území z dostupných internetových zdrojů, mapových podkladů či webových služeb typu Google Street View či Seznam Panorama z prostředí kanceláře. Co se nepodaří dohledat s využitím dostupných on-line zdrojů, bude nutné prověřit přímo na místě v terénu. Pro tento účel bude v mobilních telefonech nainstalována aplikace zaměřená na sběr identifikačních a prostorových údajů o budovách přímo v terénu. Od nahrazení většiny tištěných podkladů elektronickými si slibujeme zefektivnění a zjednodušení prací v terénu, kdy pracovníci územní přípravy již nebudou muset zapisovat zjištěné výsledky nejdříve do papírového podkladu a následně je přepisovat do počítače. Navíc si budou moci kdykoliv zobrazit aktuální přehled, kolik toho z daného úkolu již udělali a kolik jim toho ještě zbývá. Mělo by to tedy přinést vyšší komfort jak pro ně, tak i pro nás v ústředí.

#### **Využívá ČSÚ již v této přípravné fázi administrativní zdroje dat?**

I v rámci územní přípravy se snažíme o co největší využití existujících registrů, internetových zdrojů a informačních systémů veřejné správy. Vedle již zmíněného základního registru RÚIAN plánujeme využívat i statistický územní registr sčítacích obvodů a budov, který eviduje budovy s čísly domovními až do úrovně jednotlivých vchodů, jejich adresy a byty a obsahuje celou řadu využitelných údajů o budovách z minulých dvou sčítání. Pro vytvoření seznamů bytů v bytových domech pro on-line sčítání a sčítací komisaře hodláme využít Informační systém katastru nemovitostí, třebaže jeho evidence bytových jednotek není úplná a obsahově jednotná. Aktuálně již pracujeme s databází dodacích míst České pošty, která obsahuje kompletní seznam adres, kam se doručují poštovní zásilky. A v neposlední řadě musím zmínit četné mapové podklady a digitální produkty především z dílny zeměměřického úřadu, jako jsou katastrální mapy, letecké snímky ČR, státní mapová díla apod.

#### **Jak hodnotíte aktuální stav příprav na sčítání?**

Přípravy na nadcházející sčítání již běží naplno, a to nejen v oblasti územní přípravy. Velký problém, s nímž se při přípravě sčítání potýkáme, je, že se nám nedaří obsadit všechna volná služební či pracovní místa. Znamená to pro nás zastat veškeré současné práce a úkoly v omezeném počtu zaměstnanců. Snad ale bude tento personální deficit jen dočasný a chybějící pracovníky se podaří nakonec získat.

## KRÁTCE

Od roku 2012, kdy německý statistický úřad poprvé zjišťoval velikost území, na kterém se pěstují borůvky, se plocha zvětšila o 66 %. V roce 2018 byla borůvkým osázena plocha 3,0 ha. **Čtvrtina borůvek se pěstuje v Dolním Sasku.** Celkově roste tato drobná bobulovina na třetině plochy, na níž se pěstuje lesní ovoce.

[bit.ly/2IPt1Hl](http://bit.ly/2IPt1Hl)

Přestože je Albánie jednou z mála evropských zemí, které mají dlouhodobě kladný přirozený přírůstek obyvatel, **počet obyvatel v zemi orlů nadále klesá.** Na začátku letošního roku žilo v Albánii 2,862 mil. obyvatel, což bylo o 0,3 % méně než na počátku roku 2018. Příčinou úbytku obyvatel je dlouhodobě záporné migrační saldo, když se v roce 2018 vystěhovalo o 15 tis. osob více, než kolik se jich za stejné období přistěhovalo.

[bit.ly/2HjGSKv](http://bit.ly/2HjGSKv)

**V roce 2017 bylo v EU v odvětví kultury zaměstnáno 8,7 mil. osob,** tj. 3,8 % z celkového počtu zaměstnaných. Tento podíl se pohyboval od 1,6 % v Rumunsku do 5,5 % v Estonsku, které bylo jedinou zemí, kde byla překročena 5% hranice.

[bit.ly/2IXuJh3](http://bit.ly/2IXuJh3)

# Život bez mobilů si na zemi už nikdo neumí představit

Přes pět miliard lidí na světě užívá mobilní telefon, z nich pak více než polovina smartphone. Podíl majitelů chytrých telefonů je vyšší v ekonomicky vyspělých regionech. Tři ze čtyř vlastníků mobilu používají přístroj s dotykovou obrazovkou. V méně rozvinutých zemích je to necelá polovina.



**EVA HENZLEROVÁ**  
odbor vnější komunikace



Přestože prodeje telefonů v roce 2017 stagnovaly, první předběžné výsledky za uplynulý rok hovoří o zhruba 1% růstu tržeb.

Podle výsledků Spring 2018 Global Attitude Survey, který zpracovala výzkumná agentura Pew Research Centre, neexistuje v Jižní Koreji dospělý člověk, který by nevlastnil mobilní telefon. V naprosté většině (95 %) se jedná o smartphone. V Izraeli jsou bez mobilu dvě procenta dospělých, desetina používá tlačítkový telefon a 88 % Izraelců má chytrý mobil. Podobně jsou na tom obyvatelé Nizozemska a Švédska.

Z devíti rozvíjejících se ekonomik, v nichž se výzkumníci dotazovali, jsou mobilní telefony obecně nejméně rozšířené v Indii. Zde více než třetina (35 %) osob starších 18 let nemá vlastní mobil, čtyři z deseti používají tlačítkový přístroj a necelá čtvrtina (24 %) vlastní mobil s dotykovou obrazovkou.

V ostatních zemích se zastoupení vlastníků chytrých mobilů zvýšilo napříč všemi věkovými skupinami. Výjimku tvoří Kanada – plná čtvrtina respondentů uvedla, že nevlastní mobilní telefon. Od roku 2015 dokonce podíl tamních uživatelů chytrého mobilu poklesl – mezi staršími 50 let se 46 na 43 % a mezi 18–34letými pak z 96 na 90 %.

## JEŠTĚ VÍCE INTERNETU

Téměř každý, kdo vlastní chytrý telefon, využívá internet. Například ve Spojených státech amerických, kde lidé tráví na internetu šest hodin denně, tři hodiny a dvacet minut je to díky smartphonům.

Denně se k internetu připojuje 3,6 mld. osob, tedy polovina světové populace. Každý třetí používá sociální síť, jako jsou Facebook, Instagram nebo čínský WeChat či Weibo. Facebook a Google s Androidem mají dvě miliardy aktivních uživatelů. Největší vliv na růst počtu připojených uživatelů má spolu s rozšiřováním chytrých telefonů také nárůst počtu poskytovatelů Wi-Fi připojení, a to i v rozvojových zemích.

## NEJVĚTŠÍ TRH V OBLASTI HERNÍHO PRŮMYSLU JE V ČÍNĚ

Rozvoj moderních technologií v Číně má na celosvětový trh stále větší vliv. Díky výraznému nástupu značek Huawei, Xiaomi, Vivo a Oppo patří nejlidnatější zemi 40 % globálního trhu s mobilními telefony. Největší čínská sociální síť WeChat má už miliardu uživatelů. On-line obchod Alibaba využívá 700 mil. zákazníků. Mobilní internet používá 753 mil. Číňanů – oproti roku 2017 vzrostl jejich počet o osm procent. Objem přenesených dat v rámci mobilních sítí se meziročně zvýšil dokonce o 162 %. Čína se také stala největším trhem v oblasti herního průmyslu, a to díky bezplatně šířeným hrám. Denně hraje nejúspěšnější čínskou hru Honor of Kings 80 mil. Číňanů, mobilní verzi hitu Player Unknown's Battlegrounds pak 50 mil. uživatelů „utrženého sluchátka“.

[pewrsr.ch/2MYA9qj](http://pewrsr.ch/2MYA9qj)

## ZVÝŠIL SE ZÁJEM O ZIMNÍ POBYTY VE SLOVINSKU

### PŘESTOŽE ZÁJEM DOMÁCÍCH TURISTŮ STRÁVIT ZIMNÍ DOVOLENOU VE SLOVINSKÝCH UBYTOVACÍCH ZAŘÍZENÍCH POKLESL, CIZINCÍ SI V NICH NAOPAK SVÉ POBYTY PRODLUŽUJÍ.

V lednu letošního roku bylo slovinským statistickým úřadem evidováno 270 tis. turistů, kteří v ubytovacích zařízeních strávili 783 tis. nocí. Domácích turistů bylo 91 tis., což bylo o 9 % méně než ve stejném období předcházejícího roku. Ti strávili mimo svůj domov celkem 274 tis. nocí. Zájem o zimní pobyty ve Slovinsku se ze strany cizinců meziročně zvýšil, resp. počet cizinců se meziročně nezměnil, když jich stejně jako v roce 2018 přijelo 179 tis., ale prodloužila se délka jejich pobytu. Ve slovinských horách strávili 509 tis. nocí, tj. o 6 % více než v lednu 2018.

Slovinsko nejčastěji navštěvují Chorvaté, na něž dlouhodobě připadá zhruba čtvrtina přenocování cizinců, za nimi následují Italové (18 %), s velkým odstupem pak Rakušané (8 %) a Srbové (6 %). Určitým překvapením může být fakt, že největší počet přenocování se neuskutečnil na horách, ale v lázních (32 % všech přenocování, tj. o 1 p. b. více než na horách). Dalších 12 % přenocování připadlo na hlavní město Lublaň. Ani přímořské slovinské oblasti nejsou v zimě zcela prázdné. Z celkového počtu nocí strávených turisty v ubytovacích zařízeních v nich návštěvníci pobýli v průměru každou 12. noc.

 [bit.ly/2Xw1Hlu](http://bit.ly/2Xw1Hlu)

## V ROCE 2017 NEBYLO U ZUBAŘE 45 % OBYVATEL EU

### NEJČASTĚJI NAVŠTĚVUJÍ ZUBNÍHO LÉKAŘE SLOVINCÍ, NEJMÉNĚ RUMUNI. K PRAKTICKÉMU LÉKAŘI CHODÍ NA KONZULTACE NEJVÍCE DÁNOVÉ A NEJMÉNĚ ŘEKOVÉ. ČEŠI JSOU V TOMTO SMĚRU NAD PRŮMĚREM UNIE.

Podle šetření Eurostatu uvedlo Slovinsko největší podíl osob, které v roce 2017 navštívily zubaře, a to šest- nebo vícekrát (6 %). V Německu bylo zase nejvyšší procento lidí (17 %), kteří chodili ke svému zubnímu lékaři tři- až pětkrát. Podíl osob, které k zubaři nešly vůbec, byl nejvyšší v Rumunsku (82 %). Většina (65 %) obyvatel České republiky uvedla, že zubního doktora navštívila jednou nebo dvakrát za předloňský rok. Česká republika se tak umístila výrazně nad průměrem EU, kde 45 % obyvatel nebylo u zubaře ani jednou.

Téměř čtyři z deseti Evropanů (38 %) navštívili svého praktického lékaře jednou nebo dvakrát za rok 2017. Čtvrtina uvedla, že byla u doktora na konzultaci tři- až pětkrát. Další čtvrtina Evropanů nenavštívila praktika vůbec. Zbylých 14 % osob uvedlo, že u doktora byly šest- a vícekrát. Dánsko mělo v roce 2017 největší podíl osob, které v předcházejících dvanácti měsících navštívily svého praktického lékaře šest- nebo vícekrát (49 %), zatímco ve Francii bylo nejvyšší procento osob (34 %), které šly za svým praktikem tři- až pětkrát. Podíl osob konzultujících své problémy s lékařem jednou či dvakrát byl největší na Slovensku (47 %). Nejméně chodí k lékaři Řekové (61 %). A jak je na tom Česko? Největší počet lidí uváděl, že svého praktika navštívili jednou až dvakrát.

Ze statistik také vyplynulo, že v zemích Evropské unie chodí k praktikovi i k zubnímu lékaři častěji ženy než muži.

 [bit.ly/2Uoj10e](http://bit.ly/2Uoj10e)

## SEDAVÉ ZAMĚSTNÁNÍ JE NEJVÍCE ROZŠÍŘENO V NIZOZEMSKU

### KDYŽ SE ŘEKNE SEDA VÉ ZAMĚSTNÁNÍ, BÝVÁ TO OBVYKLE SPOJENO S KANCELÁŘSKOU PRACÍ. ZDALEKA SE VŠAK NEJEDNÁ JEN O TY, KTERÍ K PRÁCI POTŘEBUJÍ POČÍTAČ. K SEDA VÝM ZAMĚSTNÁNÍM PATŘÍ I PROFESE ŘIDIČE.

Čtyři z deseti pracujících v EU tráví v roce 2017 převážnou část pracovní doby vsedě. Sedavé zaměstnání ale není jediné, kdy je na pohybový aparát vyvíjena jednostranná zátěž. Necelá třetina (30 %) osob vyvíjí při práci lehkou fyzickou aktivitu, jsou to například zdravotní sestry nebo řidiči malých dodávek, kteří si provádějí nakládku a vykládku sami. Pětina (20 %) pracovníků po většinu pracovní doby stojí. Typickými zástupci této skupiny jsou učitelky či prodavačky. Pouze osmina (12 %) pracujících má zaměstnání, které vyžaduje těžkou fyzickou práci, například stavební dělníci či pracovníci v zemědělství. Jako obvykle jsou mezi zeměmi EU značné rozdíly. V Nizozemsku (55 %), Německu (54 %) a v Lucembursku (52 %) má více než polovina osob sedavé zaměstnání. Oproti tomu v Litvě (50 %) či v Řecku (46 %) vykonává největší část pracovníků těžkou fyzickou práci.



 [bit.ly/2EUOAJM](http://bit.ly/2EUOAJM)

# Maloobchodní tržby rostly již pátým rokem

V roce 2018 tržby v maloobchodě mírně zpomalily. Meziroční růst činil 4,8 %. Předcházející tři roky tržby rostly o více než pět procent ročně.



**JANA MEZIHORÁKOVÁ**  
oddělení statistiky obchodu, dopravy a informačních činností

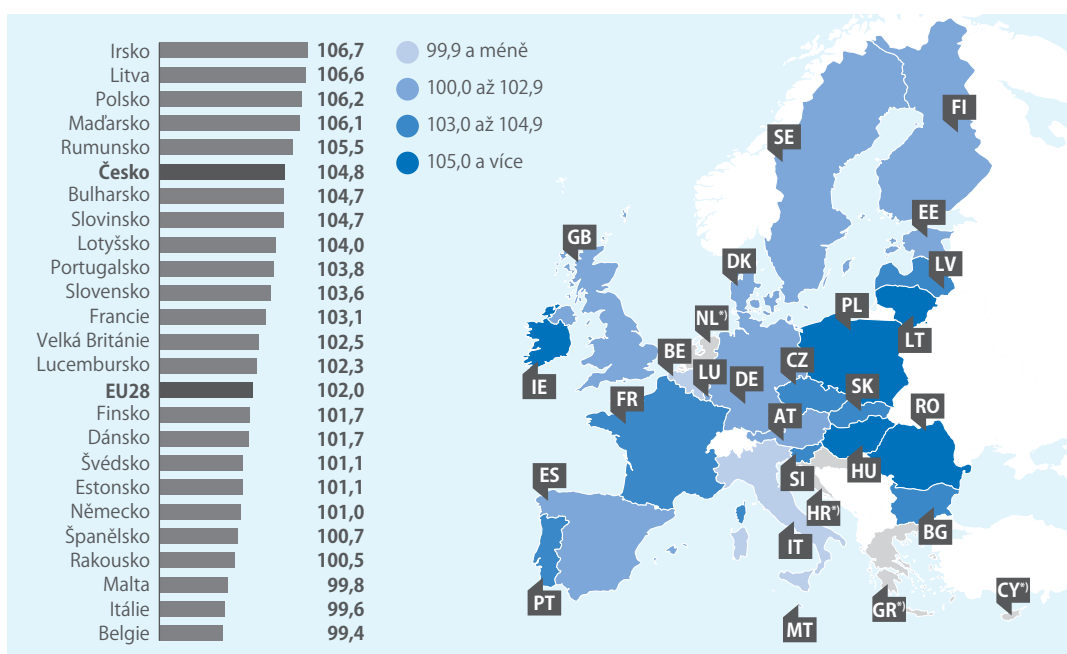
EVROPSKÁ UNIE  
**102,0 %**

ČESKÁ REPUBLIKA  
**104,8 %**

Neočištěné tržby v maloobchodě (CZ-NACE 47) se v roce 2018 meziročně reálně zvýšily o 4,8 %. Navázaly tak na příznivý vývoj maloobchodních tržeb

předcházejících čtyř let. Tržby rostly ve všech měsících roku 2018. Nejvyšší meziroční růst tržeb byl vykázán v lednu (o 8,2 %), naopak nejnižší růst (o 1,5 %) v září.

## INDEX MALOOBCHODNÍCH TRŽEB V ZEMÍCH\* EU28, 2018 (meziroční index, stálé ceny očištěné od vlivu počtu pracovních dní, %)



\* Pozn.: Data za Řecko, Chorvatsko, Kypr a Nizozemsko nejsou k dispozici. Zdroj: Eurostat (k 11. 2. 2019)

## LEDEN 2019

### PRŮMYSL

**- 1,1 %**

Průmyslová produkce v lednu 2019 po očištění od vlivu počtu pracovních dní meziročně klesla o 1,1 %. Po vyloučení sezónních vlivů byla meziměsíčně nižší o 1,3 %.

### MALOOBCHOD

**+ 4,7 %**

Tržby v maloobchodě (NACE 47) očištěné od kalendářních vlivů se reálně meziročně zvýšily o 4,7 %, shodně jako bez očištění. Nejvyššího meziročního růstu dosáhl prodej výrobků pro kulturu, sport a rekreaci.

### STAVEBNICTVÍ

**- 13,2 %**

Stavební produkce v lednu 2019 po očištění od vlivu počtu pracovních dnů reálně meziročně klesla o 13,2 %. Po vyloučení sezónních vlivů byla meziměsíčně vyšší o 2,9 %.

### SLUŽBY

**+ 1,4 %**

Tržby za služby (očištěné i neočištěné od kalendářních vlivů) vzrostly reálně meziročně o 1,4 %. Nejvyššího meziročního růstu dosáhla sekce informačních a komunikačních činností, a to o 4,6 %.

### CESTOVNÍ RUCH

**+ 1,1 %**

Ubytovací statistika vykázala v lednu meziroční zvýšení počtu hostů v hotelích o 1,1 %, ale počet přenocování v těchto ubytovacích zařízeních o 1,1 % poklesl.

Vývoj v prvních třech čtvrtletích roku naznačoval zpomalování tempa meziročního růstu maloobchodních tržeb, a to z 6,0 % v 1. čtvrtletí až na 3,8 % ve 3. čtvrtletí. Ve 4. čtvrtletí se prodej oživil a meziroční růst tržeb dosáhl 5,1 %. I když tempo růstu maloobchodních tržeb oproti roku 2017 mírně polevilo u potravin, nepotravinářského zboží i pohonných hmot, celkově zůstalo i nadále poměrně vysoké. Maloobchodu se dařilo, nejlépe pak prodejům nepotravinářského zboží.

Téměř polovinu tržeb celého maloobchodu tvoří tržby za nepotravinářské zboží (bez pohonných hmot). Prodejny s nepotravinářským zbožím v roce 2018 vykázaly meziroční přírůstek tržeb ve stálých cenách 7,3 %. Nejvyšší, téměř pětinový růst (19,8 %) zaznamenaly tržby za zboží prodávané přes internet nebo zásilkovou službu. Internetové a zásilkové prodeje jsou dlouhodobě nejrychleji rostoucí položkou maloobchodu. Od počátku sledování (rok 2001) si stabilně (kromě roků 2009 a 2012) drží dvojciferný meziroční nárůst tržeb. Prodej přes internet se stal již běžnou součástí nákupních zvyklostí. Spotřebitelé využívají výhod internetového a zásilkového prodeje a nakupují přes internet nejenom zboží dlouhodobé, ale i běžné spotřeby a potraviny. Klasické kamenné obchody si zase doplňkově zakládají svoje e-shopy.

V nepotravinářském sortimentu se nejvíce dařilo prodeji ve specializovaných prodejnách s počítačovým a komunikačním zařízením. Tržby v tomto sortimentu se v roce 2018 zvýšily reálně meziročně o 11,0 %. Přestože u tohoto zboží dochází dlouhodobě ke snižování cen, obchodníci zaznamenali nominálně o 1,9 % vyšší tržby než v roce 2017. Více než 5% meziročního růstu tržeb ve stálých cenách dosáhli také prodejci výrobků pro kulturu, sport a rekreaci, výrobků pro domácnost a oděvu a obuvi. Tržby rostly také v prodejnách s farmaceutickým, zdravotnickým a kosmetickým zbožím (o 3,6 %).



Tržby za potraviny za celý rok 2018 meziročně vzrostly ve stálých cenách o 1,9 %. V běžných cenách se zvýšily o 3,4 % vlivem růstu cen potravin.

Prodej pohonných hmot v roce 2018 vzrostl reálně meziročně o 4,1 %. Porovnáme-li meziroční vývoj v běžných cenách, utržili obchodníci nominálně o 10,9 % vyšší tržby než v roce 2017. Ceny pohonných hmot v prvních třech měsících roku 2018 klesaly, naopak v ostatních měsících roku rostly.

Tržby za potraviny za celý rok 2018 meziročně vzrostly ve stálých cenách o 1,9 %. V běžných cenách se zvýšily o 3,4 % vlivem růstu cen potravin. Převážná část tržeb se realizuje v nespécializovaných prodejnách s převahou potravin, kde se tržby meziročně reálně zvýšily o 2,1 %. Naopak nižší tržby zaznamenaly specializované prodejny potravin (o 0,4 %).

Za rok 2018 z celkových tržeb maloobchodních řetězců s 1 000 a více zaměstnanci, zařazených do nespécializovaných prodejen s převahou potravin, tvořily tržby za potraviny 81,3 %, za nepotravinářské zboží 16,3 % a za vlastní výroby a služby 2,4 %. Alkoholické nápoje a tabákové výrobky, které patří do sortimentu potravin, se na celkových tržbách řetězců podílely 9,7 %, resp. 1,6 %.

### ČESKO SE DRŽÍ NAD PRŮMĚREM EVROPSKÉ UNIE

V roce 2018 meziročně vzrostly maloobchodní tržby očištěné od kalendářních vlivů v České republice o 4,8 %, v celé EU28 se zvýšily o 2,0 %. Již šestým rokem v řadě bylo v ČR zaznamenáno vyšší tempo růstu tržeb než v Evropské unii. V ČR tržby rostly šestým nejvyšším tempem, vyšší růst vykázalo Irsko (o 6,7 %), Litva (o 6,6 %), Polsko (o 6,2 %), Maďarsko (o 6,1 %) a Rumunsko (o 5,5 %). Pokles byl zaznamenán pouze na Maltě (o 0,2 %), v Itálii (o 0,4 %) a v Belgii (o 0,6 %). V ostatních zemích se tržby zvýšily (zatím nejsou k dispozici údaje za Řecko, Chorvatsko, Kypr a Nizozemsko). Ze sousedních států se kromě zmíněného Polska a Maďarska tržby meziročně zvýšily také na Slovensku (o 3,6 %), v Německu (o 1,0 %) a v Rakousku (o 0,5 %).

## ÚNOR 2019

### SOUHRNNÝ INDIKÁTOR DŮVĚRY

Důvěra podnikatelů se meziměsíčně mírně zvýšila, mezi spotřebiteli se snížila.

**+ 0,2 bodu**

#### PRŮMYSL

**+ 0,3 bodu**

Důvěra podnikatelů v odvětví průmyslu se meziměsíčně velmi mírně zvýšila o 0,3 bodu na hodnotu 93,4. Meziročně je ale nižší.

#### STAVEBNICTVÍ

**= 2,0 bodu**

V odvětví stavebnictví se důvěra podnikatelů meziměsíčně snížila. Indikátor důvěry poklesl o 2,0 bodu na hodnotu 106,4. Oproti únoru 2018 je vyšší.

#### OBCHOD

**= 1,3 bodu**

V obchodu se v únoru důvěra v ekonomiku snížila o 1,3 bodu na hodnotu 94,3. V meziročním srovnání je také nižší.

#### SLUŽBY

**+ 1,8 bodu**

Ve vybraných odvětvích služeb (vč. bankovního sektoru) se důvěra zvýšila o 1,8 bodu na hodnotu 98,8. Ve srovnání s únem 2018 je vyšší.

#### SPOTŘEBITELÉ

**= 2,8 bodu**

Důvěra spotřebitelů se meziměsíčně snížila o 2,8 bodu na hodnotu 106,4. V meziročním srovnání je také nižší.

# Otevřenost trhů se projevuje i na cenovém vývoji

Ceny výrobců v Evropské unii měly loni poměrně solidní růst. Vývoj v jednotlivých zemích EU většinou podléhal společným trendům.



**KAROLÍNA ZÁBAJNÍKOVÁ**  
vedoucí oddělení  
svodných analýz

Kromě nejznámějšího indexu spotřebitelských cen sleduje cenová statistika i specifitější indexy. Jedním z nich jsou ceny průmyslových výrobců. Index zachycuje vývoj cen, za které průmysloví výrobci prodávají své produkty. Index průmyslových výrobců v EU se za rok 2018 zvýšil o 3,6 %. To je stejný přírůstek jako v předcházejícím roce. Oproti období 2013 až 2016 jde o změnu, tehdy výrobci čelili poklesu cen, který byl rozprostřen napříč odvětvími. Globální propad cen ropy i dalších surovin se totiž promítl do celé ekonomiky.

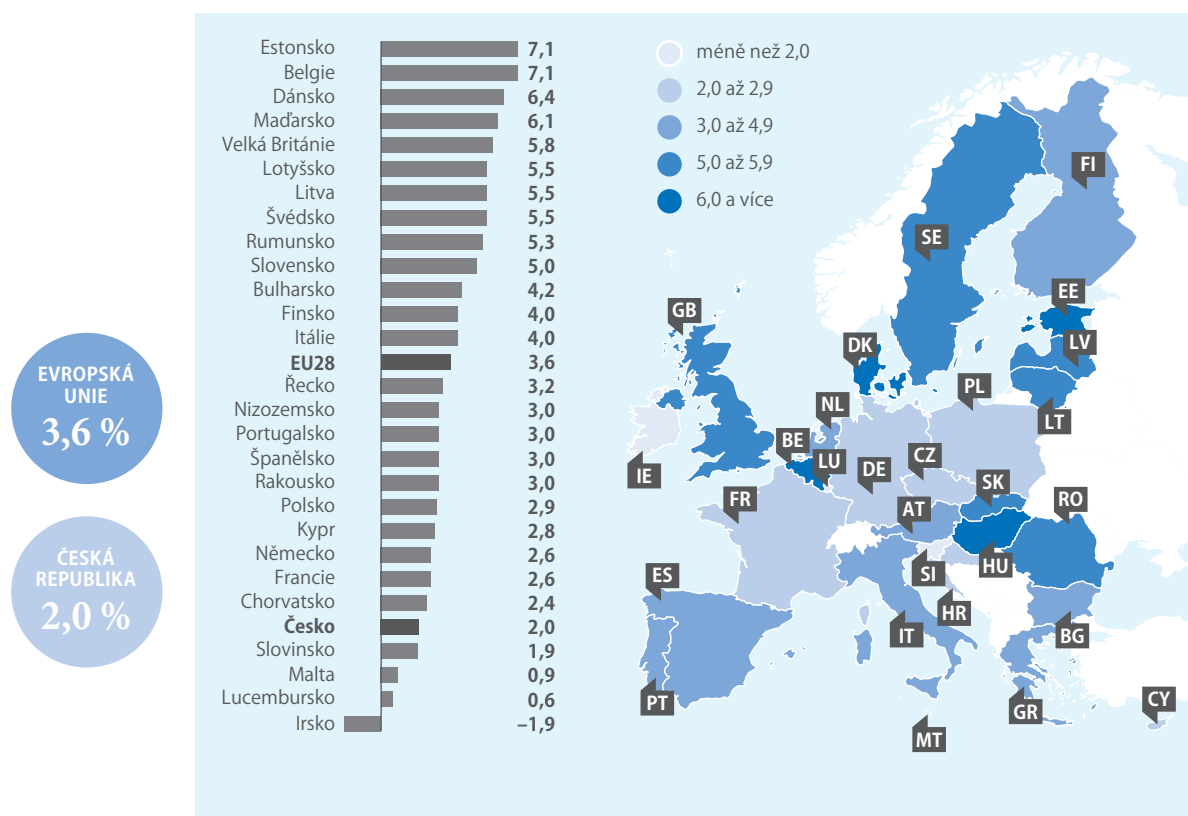
V loňském roce se globálně projevovat nárůst cen ropy i zemního plynu. Silným tempem tak

rostly v Unii ceny těžby a dobývání (+14,6 %). Ceny ve zpracovatelském průmyslu vzrostly o 2,8 %, promítlo se do nich zvýšení cen koksů a rafinovaných ropných výrobků. Během celého roku zrychlovala meziroční dynamika cen elektřiny, plynu, páry a klimatizovaného vzduchu. Za celý rok vzrostly ceny v této sekci o 6,8 %. V tomto případě se jednalo o kombinaci více faktorů. Tím nejvýznamnějším bylo patrně výrazné zvýšení cen emisních povolenek, což se projevilo i na cenách elektřiny vyráběné z uhlí.

Právě faktory společné celému evropskému trhu vedly ke zrychlení růstu cen výrobců napříč jednotlivými státy Unie.

Výrazný nárůst cen v sekci elektřina, plyn, pára a klimatizovaný vzduch byl příčinou růstu cen výrobců hlavně v Estonsku a Belgii (shodně o 7,1 %). V Belgii se přidalo i silné navýšení cen ve zpracovatelském průmyslu. V Dánsku narostly ceny výrobců o 6,4 %. Zde byl významný přírůstek cen těžby a dobývání. Ceny výrobců loni poklesly pouze v Irsku (-1,9 %, propadly se zde ceny v těžbě a dobývání). Slabého růstu loni dosáhly ceny výrobců v Lucembursku (0,6 %) a na Maltě (0,9 %). U obou zemí v kontrastu s evropským trendem stagnovaly ceny elektřiny, plynu, páry a klimatizovaného vzduchu.

## INDEX CEN PRŮMYSLVÝCH VÝROBCŮ, 2018 (meziroční růst, %)



Zdroj: Eurostat



TÉMA

**18**

Internet  
používáme  
už 27 let

**20**

Na sociálních  
sítích  
je už každý  
druhý

**22**

On-line  
hlavně  
oblečení

**25**

České děti  
se chodí  
na internet  
bavit

# ČEŠI NA SÍTI



# Internet používáme už 27 let

Letos v únoru uplynulo 27 let od doby, kdy se na Fakultě elektrotechnické Českého vysokého učení technického oficiálně připojila k internetu také Česká a Slovenská Federativní Republika. Podmínkou spojení s globální celosvětovou sítí bylo její výhradně akademické využití.



**KAMILA BUREŠOVÁ**

oddělení statistiky výzkumu, vývoje a informační společnosti

Naše republika byla 13. února roku 1992 třicátou devátou zemí, která se oficiálně připojila k celosvětové počítačové síti – internetu. Ten zpočátku sloužil jen akademickým účelům, avšak již v průběhu roku 1992 byl rozveden do všech nejvýznamnějších pracovišť vysokých škol v republice. I když se tehdejší rychlost a objem přenesených dat nedají s dnešními parametry vůbec porovnávat, přesto se jednalo o technologickou revoluci, která navždy změnila svět. Ke komerčnímu provozu internetu pak docházelo postupně, a to přibližně od roku 1995. Internet nevlastní, neprovozuje ani neorganizuje žádný konkrétní orgán. Jedná se pouze o mezinárodně propojenou síť počítačů. Na provozu internetu se podílí velké množství organizací, zejména poskytovatelé služeb a telekomunikační společnosti.

## JAKO JEDNA Z MÁLA ZEMÍ MÁME NÁRODNÍ VYHLEDÁVAČ

V roce 1996 vznikl internetový portál Seznam.cz, nejnámější český vyhledávací server. Ten sehrál pro

běžné uživatele, domácnosti i firmy velmi významnou roli. V době jeho vzniku se jednalo o katalog (seznam – odtud jeho název) existujících internetových stránek. Byla to první služba, která uceleně shromažďovala veškerý obsah českého internetu. Postupně začal nabízet další služby (e-mail, Novinky aj.) v podobě, v jaké je známe i dnes. Česká republika je v tomto směru raritou – jsme jedna z mála zemí, kde existuje silný národní vyhledávač, který byl dlouhé roky schopen konkurovat americkému Googlu, a velká část lidí v něm raději vyhledává dodnes.

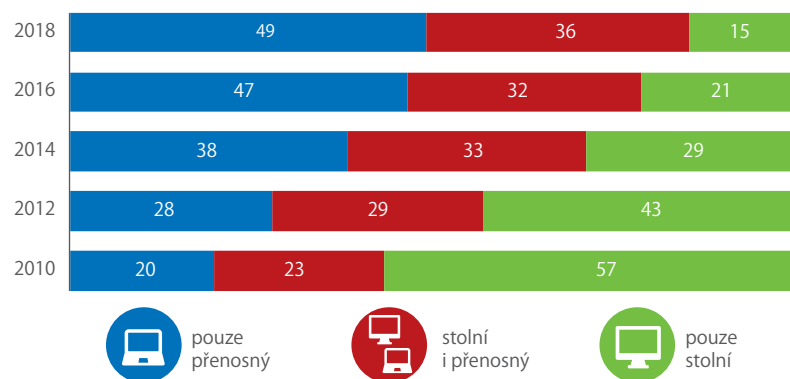
## ČÍM DÁL VÍCE ČEŠI UPŘEDNOSTŮJÍ MOBILNÍ ZAŘÍZENÍ

Zajímavé je porovnání technických parametrů prvního internetového připojení se současným stavem. Rychlost prvního připojení v roce 1992 dosahovala 19,2 kilobitů za sekundu, dnešní rychlost akademické sítě CESNET2 je až 100 gigabitů za sekundu. Ve srovnání s prvním připojením tak jde minimálně o milionkrát vyšší rychlost. Za zmínku stojí i parametry počítače, který byl před 27 lety připojen. Jednalo se o sálový počítač firmy IBM vážící několik tun. Dnes je naprosto běžné připojit se k internetu prostřednictvím smartphonu, jehož váha se pohybuje obvykle ve stovkách gramů, je tedy více než desetitisíckrát lehčí.

Podobně jako v případě telefonů mají Češi ve stále větší oblibě i přenosné verze počítačů. V českých domácnostech již od roku 2014 převýšil počet notebooků a tabletů počet klasických stolních počítačů. V roce 2018 vlastnilo stolní počítače 40 % domácností v ČR, notebook šest domácností z deseti a tablet další třetina. Vybavenost českých domácností tablety zažívá v posledních letech boom, meziročně se podíl domácností s tablety zvýšil o třetinu.

Ze stolního počítače se na internet v roce 2018 připojovalo šest uživatelů internetu z deseti, z notebooku tři čtvrtiny a prostřednictvím tabletu třetina uživatelů internetu.

## TYP POUŽÍVANÉHO POČÍTAČE V ČESKÝCH DOMÁCNOSTECH (%)



Zdroj: ČSÚ



## INTERNET POUŽÍVAJÍ JIŽ ČTYŘI MILIARDY LIDÍ

Podle odhadů Mezinárodní telekomunikační unie (ITU) používá internet v současné době 51 % světové populace (tj. téměř 4 mld. lidí).

Údaje za Českou republiku a rok 2018 jsou následující: internet obecně používalo 7,1 mil. uživatelů (fyzických osob), 81 % českých domácností a také stejný podíl osob starších 16 let. Pravidelně, tedy alespoň jedenkrát týdně, používá internet 97 % lidí v Česku. Fungují na něm téměř všechny podnikatelské subjekty s 10 a více zaměstnanci. Data dokládají, že šíření internetu v českých podnicích probíhalo výrazně rychleji než v domácnostech a mezi jednotlivci. Internet u nás nikdy nepoužilo 15 %, tj. více než 1,3 mil. osob. Podíl podniků s deseti a více zaměstnanci připojených k internetu překročil 90% hranici, a to již v roce 2004. V roce 2018 neměly internet již jen dvě firmy ze sta.

Díky rozmachu chytrých telefonů v posledních letech rapidně přibývá osob, které používají svůj telefon k přístupu na internet. Zatímco v roce 2010 se z mobilního telefonu připojovala na internet pouze 4 % Čechů, během následujících osmi let vyrostl jejich podíl na 58 %. Nejčastěji používají internet v mobilu mladí lidé ve věku 16–24 let (94 %).

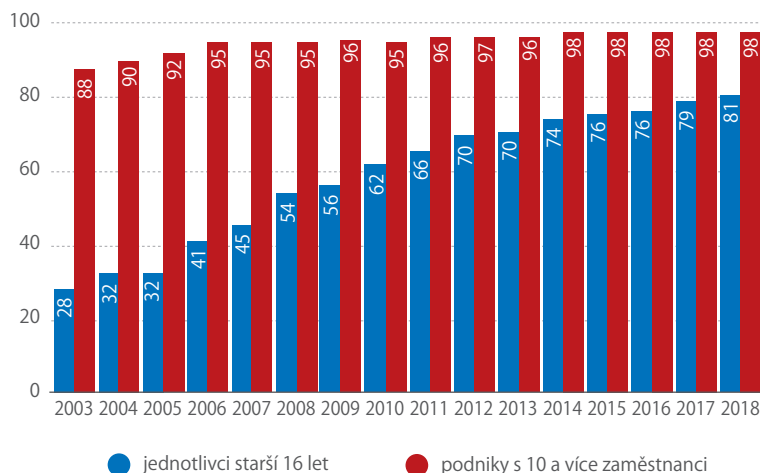
## OBLIBA ON-LINE NAKUPOVÁNÍ STÁLE ROSTE

Stejně jak roste počet lidí využívajících internet, roste i různorodost aktivit, které lidé na internetu vykonávají. Internet byl původně vytvořen pro výměnu informací a dat, předávání si informací mezi počítači je jeho technickým základem. Při užívání širokou veřejností časem přibývaly jeho další funkce. Dnes plní internet podobné funkce jako klasická elektronická média, jen s tím rozdílem, že jsou realizovány interaktivním způsobem.

Komunikace, především ta e-mailová, která byla po mnoho let jednou z nejdůležitějších činností na internetu, má dnes mnoho konkurentů. Díky internetové komunikaci vznikají nové formy mezilidských vztahů – sociální sítě. Lidé si v dnešní době přes internet mohou také telefonovat, vzdělávat se, absolvovat nejrůznější e-learningové kurzy a webináře či pracovat z domova (homeworking).

V dnešní době je také naprosto běžné vyhledávat na internetu informace o produktech, službách nebo cestování, internet je v tomto ohledu skutečně

## POUŽÍVÁNÍ INTERNETU V ČR (%)



Zdroj: ČSÚ

nedocenitelným pomocníkem a Češi ho v této souvislosti hojně používají. Bez internetu by nebyl možný ani tak významný rozmach sdílené ekonomiky, jejíž využívání je v současné době na vzestupu.

Internet umožňuje zábavu, hraní her, sledování videí nebo třeba čtení on-line zpráv. Zatímco na obecné využívání internetu mají vliv především věk, příjmy či vzdělání, u internetových aktivit vstupují do hry také kulturní kontext, infrastruktura a dostupnost jednotlivých služeb a aplikací on-line.

On-line objednávání v e-shopech se stává široce rozšířenou variantou nakupování, a to jak mezi českými spotřebiteli, tak i v ostatních zemích Evropské unie. Jeho hlavními výhodami jsou možnost nakupovat kdykoli a kdekoli, přístup k širšímu výběru produktů a možnost rychlého porovnání cen různých prodejců. Neocenitelné je to zvláště při nákupu zboží či služeb od zahraničních prodejců.

Každým rokem roste v Česku počet lidí, kteří využívají internet k nakupování. Ve 2. čtvrtletí roku 2018 uvedlo 54 % (4,7 mil.) obyvatel starších 16 let, že v uplynulých 12 měsících uskutečnili nákup přes internet. Ještě v roce 2007 bylo přitom nakupování přes internet službou, kterou využívalo pouze 15 % (1,3 mil.) české populace. V evropském srovnání jsou ale Češi v nakupování na internetu stále těsně pod průměrem EU28, a to i přesto, že máme více uživatelů internetu, než činí evropský průměr.

### ZÁŘÍ 1997

Ministerstvo spravedlnosti zpřístupnilo elektronickou podobu obchodního rejstříku na internetu.



### LEDEN 1998

Byl spuštěn zpravodajský portál iDNES.cz.

iDNES.cz

### KVĚTEN 1998

Expandia banka, později eBanka, nyní Raiffeisenbank začala jako první nabízet internetové bankovníctví.



### ZÁŘÍ 1999

Došlo k založení portálu Centrum.cz.

centrum.cz

### ROK 1999

Telekomunikační společnost Paegas začala nabízet mobilní připojení k internetu – GPRS.



# Na sociálních sítích je už každý druhý

Zatímco před deseti lety využívalo v Česku sociální sítě pouze 5 % osob, v současnosti je tento podíl desetkrát větší. Na některé z nich je přihlášen každý druhý Čech starší 16 let. Firmy tak mají k dispozici nástroj, jak snadno získat názory na své produkty, případně najít nové zaměstnance.



**KAMILA BUREŠOVÁ**  
oddělení statistiky  
výzkumu, vývoje  
a informační  
společnosti

S rostoucím počtem uživatelů sociálních sítí se zvyšuje i nabídka služeb, které jsou na nich prezentovány. Desetina uživatelů je využívá jako bazar, nabízí zde oblečení a věci do domácnosti, jiní si přes ně sjednávají spolujízdy, případně nabízejí k pronájmu nemovitosti.

## SOCIÁLNÍ SÍŤ GLOBÁLNÍM FENOMÉNEM

V roce 2018 využívaly sociální sítě 2,5 mld. uživatelů, což byla více než třetina celosvětové populace. Za obrovským boomem využívání sociálních sítí stojí popularizace informačních a komunikačních technologií, zvláště pak těch mobilních, a růst dostupnosti mobilního internetu. Nejinak je tomu v České republice. Sociálními sítěmi žijí jednotlivci a čím dál více začínají pronikat i do prostředí firem.

V roce 2018 používalo sociální sítě již 52 % Čechů starších 16 let. K nejdynamičtějším nárůstu uživatelů došlo přitom již mezi lety 2009 a 2012. Tehdy jejich podíl vzrostl z 5 na 31 %. Facebook, nejznámější a nejrozšířenější sociální síť, kterou v roce 2005 na Harvardské univerzitě založil Mark Zuckerberg původně pro studenty k vzájemnému poznávání, se v Česku rozšířil mezi roky 2008 a 2009.

Od roku 2013 se nárůst počtu uživatelů sociálních sítí v České republice zpomalil a vykazuje průměrný roční přírůstek 3,3 p. b. V současnosti je na sítích 4,5 mil. osob starších 16 let. Pro mladé lidi se sociální sítě staly nezbytností. Některé z nich využívá 98 % studentů. Účast v sociálních sítích pak klesá úměrně s věkem. Seniorů nad 65 let používá sociální sítě už jen 8 %. Mezi zaměstnanými, kteří tvoří o něco více než polovinu české populace, je to 62 %.

Také podniky se díky nárůstu oblíbenosti sociálních sítí snaží se svými zákazníky udržovat kontakt právě přes ně. V roce 2018 mělo profil na sítích typu Facebook, LinkedIn či Google+ 42 % firem s 10 a více zaměstnanci. Za posledních pět let se podíl podniků, které přispívají na sociálních sítích, téměř ztrojnásobil. Nejčastěji, přibližně v osmi z deseti

případů, to byly v roce 2018 firmy z oblasti médií či cestovního ruchu.

Ukazuje se také, že firmy často nepoužívají jen jeden typ sociálních médií, ale ke své prezentaci nebo ke sdílení dalšího obsahu (videí, fotografií apod.) jich využívají více. V roce 2018 používala více než čtvrtina firem dva typy sociálních sítí a dalších 15 % subjektů využívalo dokonce více než tři. Nejvíce typů využívá mediální sektor, kam spadají například vydavatelství, tvorba a distribuce filmů, rozhlasové a televizní vysílání.

## SDÍLENÁ EKONOMIKA I NA SOCIÁLNÍCH SÍTÍCH

Sdílená ekonomika je současný trend, který se částečně odehrává i na sociálních sítích. Ty jsou totiž platformou, přes kterou se lze velice jednoduše domluvit s ostatními. Například desetina českých studentů jela v minulém roce na dovolenou díky sociálním sítím, protože si na nich sjednala ubytování v soukromí. Celkem 9 % studentů si na nich domluvilo spolujízdu. Ženy na mateřské či rodičovské dovolené si zase mezi sebou prodávají již nepotřebné věci po dětech. Dělá to tak 16 % z nich. Síť používá k prodeji také 11 % studentů a z celkové populace je to 5 %.

To, že sociální sítě používá již velká část uživatelů internetu (v ČR konkrétně 64 %), vede i poskytovatele dalších on-line služeb či aplikací k tomu, aby stávající profily uživatelů na sociálních sítích dále využili, např. právě prostřednictvím možnosti zjednodušeného přihlašování pomocí údajů ze sociálních sítí. Polovina Čechů se díky svým účtům na sociálních sítích přihlašuje na další webové služby, druhá polovina uživatelů se vždy rozhodla pro jiný způsob přihlášení.

Sociální sítě používá 12 % zaměstnaných také ke své práci, například ke správě firemního profilu. Nejvíce jsou to podnikatelé se zaměstnanci (31 % z nich) a OSVČ (20 %), méně pracovníci v zaměstnaneckém poměru (10 %).



**LENKA WEICHETOVÁ**  
oddělení statistiky  
výzkumu, vývoje  
a informační  
společnosti



### ROK 2000

Alza.cz (tehdy Alzasoft.cz) spustila první verze e-shopu. Byla založena společnost Internet Mall, a. s., provozovatel nynějšího e-shopu Mall.cz.

### KVĚTEN 2002

Došlo ke spuštění české verze internetové encyklopedie Wikipedia.

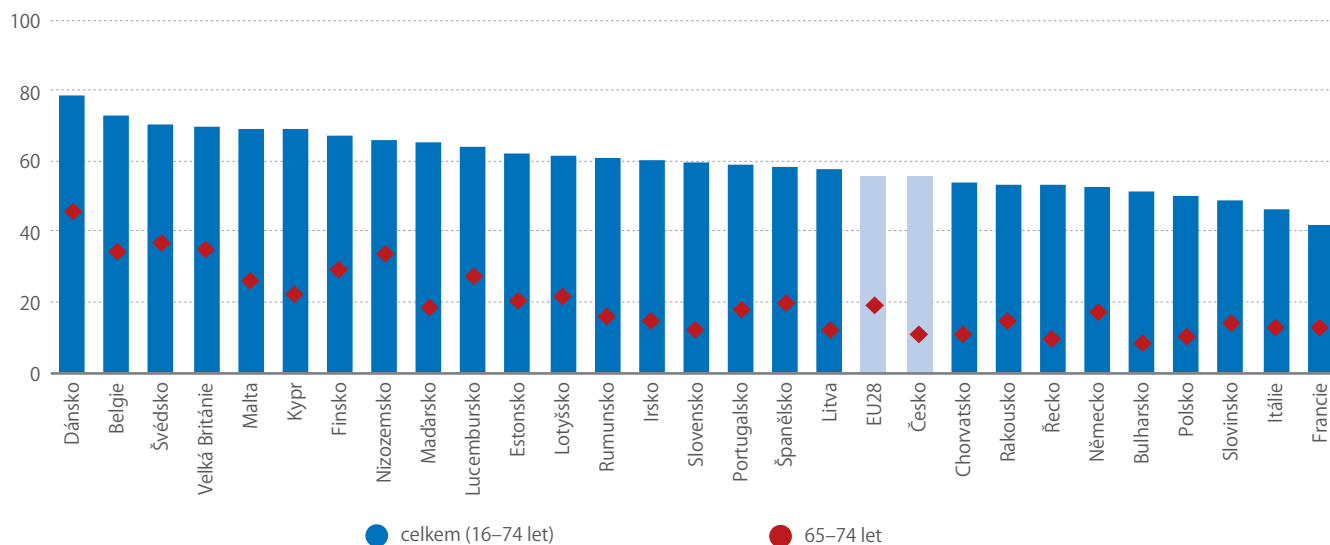
### ROK 2002

Začaly vznikat první možnosti přístupu na internet prostřednictvím bezdrátové technologie Wi-Fi.

### LEDEN 2003

Podíl firem s 10 a více zaměstnanci připojených k internetu překročil 90 %, podíl firem s webovými stránkami překročil 80 %.

## POUŽÍVÁNÍ SOCIÁLNÍCH SÍTÍ V ZEMÍCH EU, 2018 (%)



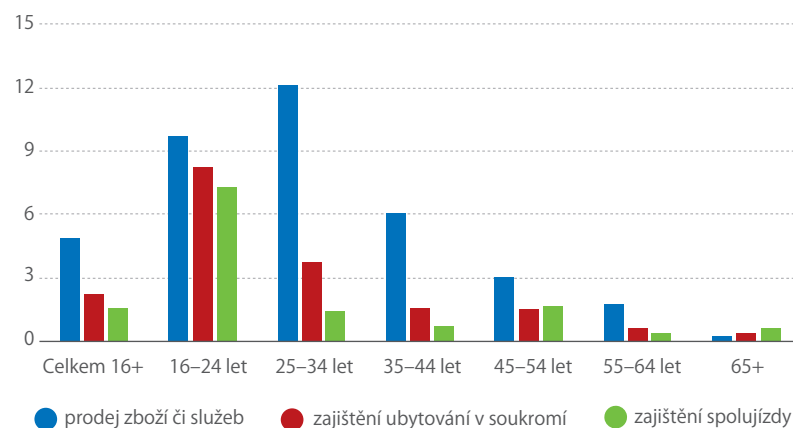
Zdroj: Eurostat

## TŘI ČTVRTINY VELKÝCH FIREM HLEDÁJÍ NA SOCIÁLNÍCH SÍTÍCH NOVÉ ZAMĚSTNANCE

Firmy mohou díky prostoru, který jim sociální sítě poskytují, sdílet například své videoprezentace nebo manuály či návody. Komentáře uživatelů umožňují firmám zlepšovat svoji marketingovou komunikaci a dále své produkty zlepšovat. Další možností, jak sociální sítě využívat, a podniky jí začínají přicházet

na chuť, je komunikace s pracovním trhem, resp. zveřejňování inzerátů poptávajících nové zaměstnance. V roce 2017 zkoušela přes sociální sítě hledat nové zaměstnance více než polovina firem s profilem na sociálních sítích a dokonce tři čtvrtiny velkých firem s více než 250 zaměstnanci.

## OSOBY VYUŽÍVAJÍCÍ SLUŽBY SDÍLENÉ EKONOMIKY NA SOCIÁLNÍCH SÍTÍCH (%)



Zdroj: ČSÚ

## V EVROPĚ JSME PRŮMĚRNÍ

Přestože některou ze sociálních sítí používá každý druhý Čech a z firem s 10 a více zaměstnanci mají profil na sociálních sítích více než čtyři subjekty z deseti, v mnoha státech EU používají sociální sítě ještě více. V severovýchodních státech, Belgii, Velké Británii, ale také na Maltě či Kypru jsou sociální sítě velmi oblíbené.

Česká republika se pohybuje kolem evropského průměru, ale u českých seniorů je zájem nižší, ve věku 65–74 let se do dění na sociálních sítích zapojuje jen 11 % seniorů, průměr EU28 však činí 19 %. České podniky jsou ve využívání sociálních sítí stále výrazně pod průměrem Unie. V rámci EU fungují na sociálních sítích nejčastěji firmy na Maltě, v Irsku či v Dánsku. Pokud bychom však posuzovali pouze podniky v ČR působící v cestovním ruchu, pak ty, které nabízejí na sítích ubytovací služby, jsou na evropském průměru. Neaktivnější jsou v tomto směru kromě severovýchodních států také Portugalsko a Francie.

### ÚNOR 2003

V ČR začalo být možné využívat rychlý internet prostřednictvím technologie ADSL.



### DUBEN 2003

Eurotel spustil neomezené připojení k internetu za paušál, T-Mobile začal poskytovat stejnou službu následující měsíc.



### ROK 2004

Došlo ke spuštění mobilní datové sítě 3G (třetí generace) – síť CDMA.



### ÚNOR 2004

Mark Zuckerberg založil na Harvardské univerzitě v USA Facebook.



### BŘEZEN 2006

Vznikla sociální síť Twitter.



# On-line hlavně oblečení

V roce 2018 nakupoval na internetu každý druhý Čech starší 16 let, nejvíce oblečení či obuv. Během tří měsíců utratil v e-shopech za zboží většinou 2 500 až 10 000 Kč. Oproti ostatním Evropanům ale na síti nakupoval méně často.



**LENKA WEICHETOVÁ**  
oddělení statistiky  
výzkumu, vývoje  
a informační  
společnosti

Podíl osob, které nakupují v e-shopech, se rok od roku zvětšuje. V roce 2018 nakupovalo na internetu 54 % obyvatel ČR, tj. 4,7 mil. osob. Přitom ještě před deseti lety tak kupovala zboží pouze pětina Čechů. V roce 2005 to bylo pouhých 5 %. V roce 2017 prodávala zboží nebo služby elektronickou cestou již každá čtvrtá firma v ČR. Před deseti lety to bylo dvakrát méně. Na rozdíl od jiných internetových aktivit, například hraní her či sledování videí, ve kterých jsou neaktivnější nejmladší uživatelé, nakupování on-line využívají hlavně lidé ve věku 25–34 let. V posledním roce takto nakoupilo 81 % z nich. Nikdy nic přes internet nekoupilo 7 % osob v tomto věku. Nejčastěji takto nakupují lidé s vysokoškolským vzděláním (76 %) a ženy s malými dětmi (83 %), nejméně pak senioři (16 %). Nejvíce kupovanými produkty přes internet jsou oblečení či obuv a módní doplňky. V roce 2018 si je on-line pořídilo 29 % osob ve věku 16 nebo více let, tj. každý druhý z nakupujících na internetu. On-line se prodávaly kosmetika a drogerie, kterou si objednalo 15 % osob, 11 % osob si zase nakoupilo sportovní potřeby. Stále větší počet lidí nakupuje na internetu potraviny. Od roku 2010, kdy byl tento podíl téměř nulový (necelé 1 %), vzrostl na 7 %. Zvyšuje se také on-line prodej zboží každodenní spotřeby, léků či vitamínů.

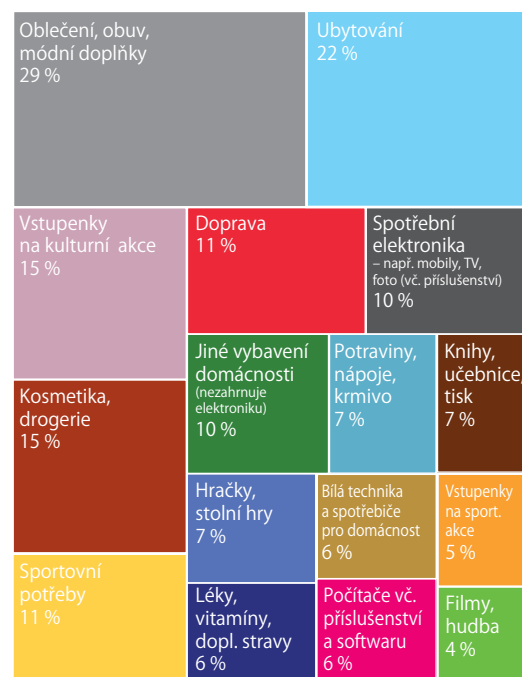
Ženy nakupují na internetu nejvíce oblečení a obuv (37 %), dále pak kosmetiku (24 %), hračky a stolní hry (11 %), potraviny (9 %) či léky a vitamíny (9 %). Také u mužů je oblečení nejžádanější položkou (19 %), dále nakupují elektroniku (15 %), sportovní potřeby (14 %) a vybavení domácnosti (13 %). Desetina mužů nakupuje počítače nebo jejich příslušenství.

Kromě fyzického zboží kupují lidé na internetu také vstupenky na různé akce. Lístky na kulturu si přes internet objednává 15 % osob, o něco více ženy (17 %) než muži (13 %). Vstupenky na sportovní akce si objednává 5 % lidí a na rozdíl od vstupenek

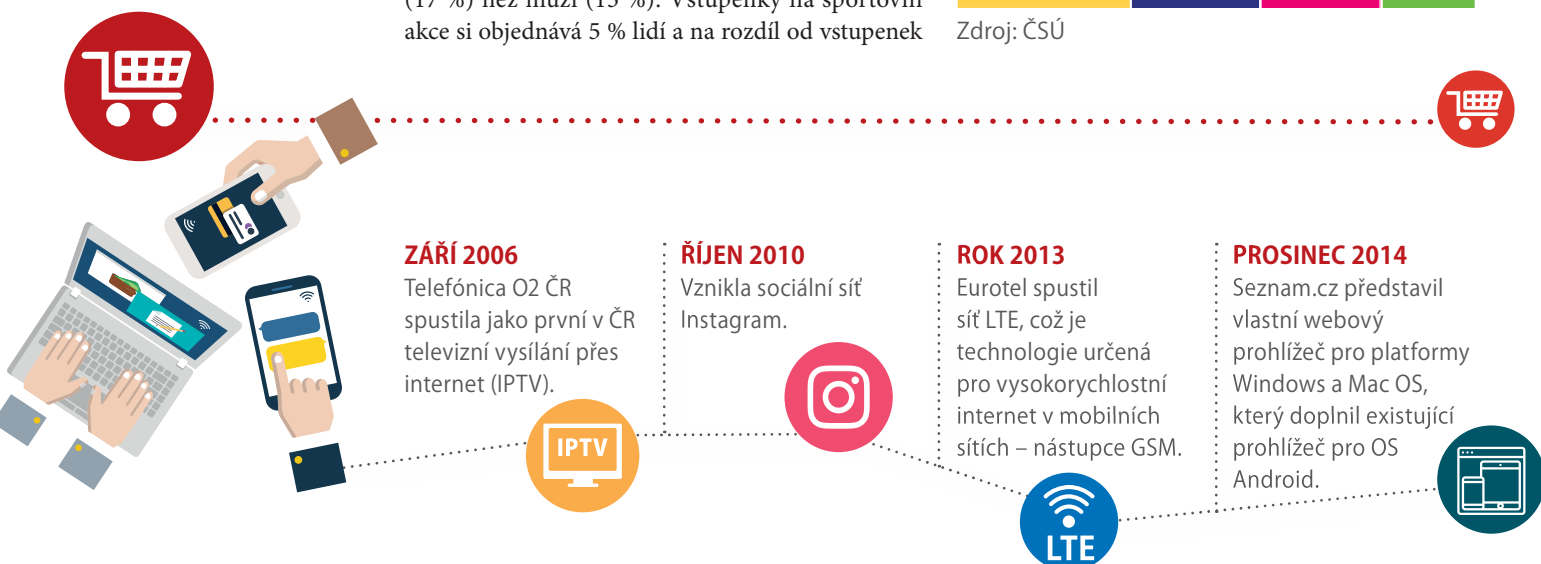
na kulturní akce jsou to častěji muži (8 %) než ženy (2 %). Ubytování si na internetu objednává 22 % osob, letenky či jízdenky 10 %.

Za více než 10 000 Kč nakoupí během tří měsíců 21 % mužů oproti 16 % žen. Z osob různého věku zaplatí na internetu nejvyšší částky osoby ve věku 35 až 44 let. Úplně nejvíce utrácejí vysokoškolsky vzdělané osoby, z nich asi třetina nakoupí za více než 10 000 Kč.

## PODÍL OSOB, KTERÉ NAKOUPILY VYBRANÉ DRUHY ZBOŽÍ A SLUŽEB V POSLEDNÍM ROCE, 2018



Zdroj: ČSÚ



# Sít' ovládl mobilní internet

Ještě na přelomu 20. a 21. století byly možnosti mobilního připojení k internetu v České republice značně omezené, připojení bylo velmi pomalé a drahé. Značný skok v kvalitě připojení přinesly až vysokorychlostní mobilní sítě třetí generace.



**KAREL NOVOTNÝ**

oddělení výzkumu, vývoje a informační společnosti

První komerční provoz vysokorychlostní mobilní sítě třetí generace (3G) byl spuštěn v roce 2001 v Japonsku. Ve stejném roce u nás proběhla dražba kmitočtů pro provoz 3G sítí. Bohužel podmínky kladené na vítěze dražby byly poměrně benevolentní, a provozovatele sítí tak nemotivovaly k rychlému nasazení nové technologie. V ČR byl spuštěn komerční provoz 3G sítí až v roce 2005 a pokrytí se rozšiřovalo pozvolným tempem.

Ke konci roku 2010 se, především díky pokrytí hustě osídlených měst, nacházelo v dosahu vysokorychlostní mobilní sítě 3G celkem 37–43 % obyvatel. Například společnosti Vodafone tak stačila k pokrytí 41 % populace pouhá 4 % našeho území. Historicky nejvyššího pokrytí 3G sítěmi dosáhl T-Mobile, který k polovině roku 2012 nabízel signál na 48 % území ČR, tj. 84,5 % populace. Mimo větší města byl člověk odkázaný na pomalý mobilní internet nebo hledání volné Wi-Fi, tolik specifické pro domácí trh s pevným připojením k internetu. V roce 2017 tvořil bezdrátový přístup k internetu technologií Wi-Fi 35 % všech pevných vysokorychlostních přípojek v ČR. Tak vysokému podílu se neblíží žádná z dalších zemí EU.

## NÁSTUP SÍTÍ ČTVRTÉ GENERACE

S nástupem pokročilejších sítí čtvrté generace (4G), známých také jako LTE (Long Term Evolution), už nemělo smysl dál investovat do 3G sítí. V roce 2009 byl spuštěn první komerční provoz LTE sítě ve Švédsku a v Norsku. V ČR proběhla aukce kmitočtů pro LTE sítě až v roce 2013, a to rovnou dvakrát. První



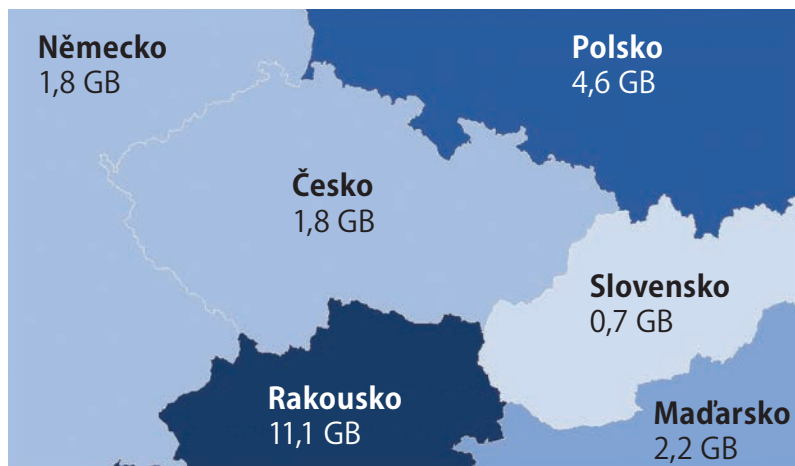
aukce byla zrušena Českým telekomunikačním úřadem (ČTÚ), neboť částka byla příliš vysoká. Úřad se obával, že by se vyšší náklady provozovatelů sítí pak promítly do uživatelských cen. Aby se neopakovala podobná situace jako s 3G sítěmi, aukce zavazovala provozovatele k pokrytí celého území LTE signálem, a to do sedmi let. Tak začalo období masivní výstavby LTE sítí na našem území, a to nejen ve městech, ale i na venkově. V červnu 2015 uváděla společnost T-Mobile pokrytí LTE signálem 51 % populace a 64 % území ČR.

Potřeby velkých měst z velké části stále obstarávaly starší sítě 3G. Výstavba LTE sítí však byla tak masivní, že zatímco v roce 2013 byla ČR čtvrtou zemí v EU s nejnižším pokrytím domácností (12 %), o pouhý rok později se již nacházela výrazně nad průměrem EU (91,9 % pokrytí domácností vs. 79,4 %). Podle mapy ČTÚ k 24. lednu 2019 operátoři pokrývali rychlým mobilním internetem 92,9 % území (Vodafone), resp. 95,2 % (O2 + T-Mobile sdílející síť) a více než 99 % obyvatel.

## MOŽNOSTI MOBILNÍHO INTERNETU

Spotřeba mobilních dat stoupá stále výrazněji. V posledních letech se na tom do značné míry podílí služba tzv. fixního LTE. Ačkoli se jedná spíše o okrajovou službu fungující jako pevný internet v místě, kde

## PRŮMĚRNÁ MĚSÍČNÍ SPOTŘEBA DAT NA 1 SIM KARTU<sup>\*)</sup>, 2017



\*) Pozn.: Započítávají se pouze SIM karty využívající datové služby.

Zdroj: OECD Broadband statistics

nejsou vhodné podmínky pro jiný typ připojení, na fixní LTE připadalo podle ČTÚ v roce 2016 až 37 % ze všech spotřebovaných mobilních dat. Odhad pro rok 2017 hovořil dokonce o 48 %.

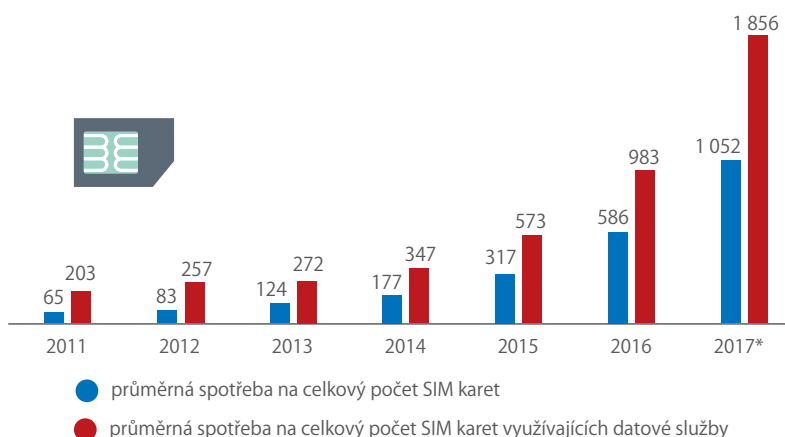
Na otázku, proč lidé tak málo využívají internet ve svých telefonech či tabletech mimo své domovy, odpoví pohled do ceníků. Fixní LTE nabízí ve srovnání s běžným mobilním internetem výrazně více dat za podobné částky. Hlavním omezujícím faktorem je tedy cena, resp. limity pro spotřebu dat, skrývající se za zkratkou FUP (Fair User Policy, tj. zásady férového užívání služby s cílem zamezit situaci, kdy uživatel nadměrným využíváním internetového připojení omezuje ostatní uživatele se stejným typem připojení). Restriktivní politika na straně nabídky je zdůvodňována omezenou kapacitou sítě.

## MY A EVROPA

Míra využívání mobilního internetu se napříč jednotlivými státy EU výrazně odlišuje. Nejvíce je mobilní internet využíván v severovýchodních státech Evropy. Podle dat OECD jim vévodí Finsko. V roce 2017 tam připadalo měsíčně na jednoho účastníka, tj. na jednu SIM kartu, 15,45 GB. Dominanci severovýchodních zemí v Evropě narušuje pouze Rakousko a Polsko. Kontrastní situaci v sousedních zemích ČR vykresluje přiložená mapa. V Německu je spotřeba dat překvapivě srovnatelná s ČR, je však nutné podotknout, že Německo disponuje kvalitnější infrastrukturou pevného připojení k internetu. Proč je v Polsku a především v Rakousku o tolik vyšší míra využívání mobilního připojení? Svou roli sehrává i cena připojení. Cenové srovnání je bohužel velmi komplikované (data jsou součástí tarifů s hlasovými službami, operátor může aplikovat bonusy a nevěřejné nabídky) a výsledky jednotlivých průzkumů se liší. Ostatně dle průzkumu společnosti Point topic došlo mezi roky 2017–2018 v ČR k nárůstu ceny za 1 GB o šestinásobek, což značně zpochybňuje vypovídající hodnotu výstupních dat. Střízlivěji lze hodnotit výsledky průzkumu finské společnosti Rewheel, která sleduje, kolik mobilních dat lze pořídit s 30 eur v rámci tarifů nabízejících v ceně 1 000 a více minut volání. V říjnu 2018 skončila ČR třetí od konce s 3 GB dat (v roce 2015 se překvapivě jednalo o 4 GB). Hůře dopadlo Maďarsko s 1 GB, zatímco v Německu nabízeli 30 GB (2x více než v dubnu), v Rakousku také 30 GB a v Polsku za 20 eur nabízeli dokonce neomezená data (v dubnu pouze 100 GB).

V rámci jednotlivých srovnání se Česká republika řadí (společně s Maďarskem) k zemím Evropy s nejdražšími mobilními daty. Polsko a Rakousko k nejlevnějším, což ostatně přímo tvrdí i studie Evropské komise Mobile Broadband Prices in Europe 2017 vycházející z ceníků jednotlivých poskytovatelů služeb. K zamyšlení pak stojí i fakt, že například v mezievropském srovnání za rok 2015 stejná instituce uvádí průměrný výnos poskytovatelů mobilních služeb na uživatele (ARPU) v rámci maloobchodního trhu pod průměrem EU o 30 % nižší než v Německu či Rakousku.

## PRŮMĚRNÁ MĚSÍČNÍ SPOTŘEBA DAT NA JEDNU SIM KARTU, 2011–2017 (MB)



\* Pozn.: Odhad za rok 2017.

Zdroj: Ročenka Českého telekomunikačního úřadu

## JEDNOU NOHOU V BUDOUCNOSTI

O nástupci současných sítí čtvrté generace (LTE) je rozhodnuto a operátoři se připravují na příchod 5G sítí. V letošním roce má proběhnout aukce kmitočtů a regulérní komerční provoz lze očekávat v následujícím roce. Již nyní je možné v ČR pořídit pevné připojení k internetu označované jako 5G, nabízející lepší parametry než fixní LTE připojení. Ovšem přestože je založeno na 5G technologii, stále se nejedná o plnohodnotnou 5G síť.

Sítě páté generace vzbuzují velké nadšení, ale co od nich můžeme reálně očekávat? Předně je třeba zdůraznit, že 5G přichází ve dvou podobách dle frekvenčního rozsahu. Síť s nižšími frekvencemi (do 6 GHz) nahradí současnou LTE síť. Nabídnou vyšší rychlost, kapacitu i rychlejší odezvu. Do jisté míry se jedná o evoluci LTE sítí. Druhá vysokofrekvenční, podoba 5G sítí s sebou přináší velká očekávání. Umožní velmi rychlé přenosy (teoreticky až 20 GB/s) s velmi rychlou odezvou. To znamená, že jednotlivé přístroje mezi sebou mohou komunikovat s minimálním zpožděním, což otevírá nové možnosti a zároveň představuje nezbytný stavební prvek pro chytrá města budoucnosti. Nevýhodou vysokofrekvenční podoby 5G sítí je velmi krátký dosah signálu, a tedy nutnost husté sítě vysílačů buněk, což tuto technologii předurčuje především pro centra velkých měst a průmyslu.

V této souvislosti je vhodné zmínit v současnosti stále populárnější řešení v podobě M2M SIM karet. Jejich prostřednictvím spolu mohou komunikovat jednotlivá zařízení (pomocí SMS a datových přenosů) bez nutného zásahu člověka. V České republice jejich počet průběžně roste, přičemž v roce 2017 zde bylo v provozu 917 tis. M2M SIM, tedy 8,6 SIM na osobu, což je výrazně méně než průměr EU – tj. 19 M2M SIM na osobu. V rámci Evropy výrazně vyčnívá Švédsko se 115 M2M SIM na osobu.

## 5G

Již nyní je možné v ČR pořídit pevné připojení k internetu označované jako 5G, nabízející lepší parametry než fixní LTE připojení.



# České děti se chodí na internet bavit

Třetina dětí a mladistvých tráví na internetu nejméně čtyři hodiny denně. Nejčastěji sledují videa, komunikují s ostatními přes internet, poslouchají hudbu nebo navštěvují sociální sítě. Data o chování dětí na internetu a vnímání rizik souvisejících s jeho používáním pocházejí ze šetření EU Kids Online, které v Česku provedla Fakulta sociálních studií Masarykovy univerzity v Brně.



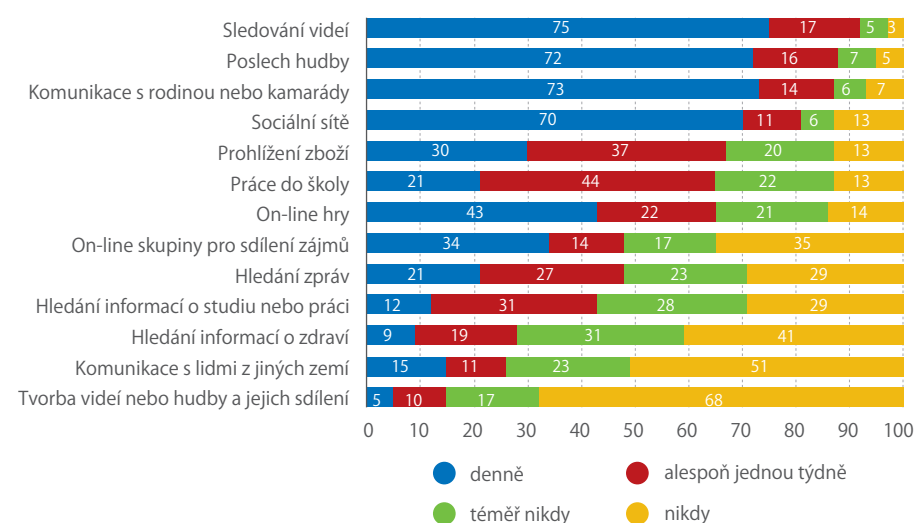
**ALENA HYKYŠOVÁ**  
odbor statistik  
rozvoje společnosti



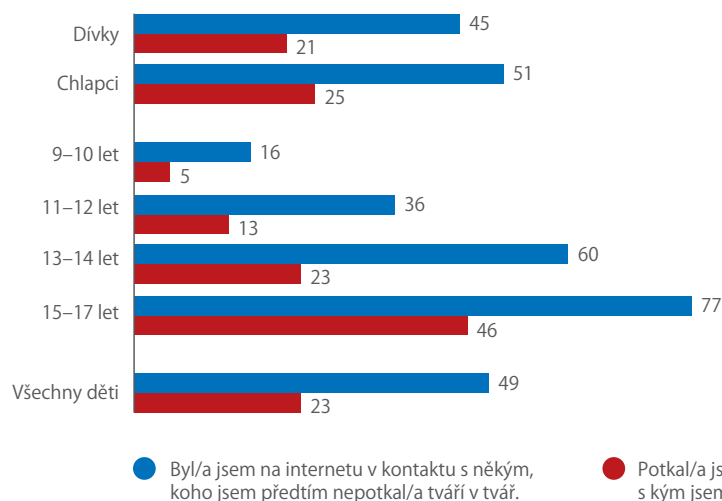
Více než 99 % českých dětí a dospívajících ve věku 9–17 let používá internet. Přitom je více než patrná dominance mobilu jakožto zařízení k připojení na internet – 84 % dětí a mladistvých se denně připojuje právě přes mobilní telefon, zatímco na počítači či notebooku

necelá polovina (45 %). Používání počítače pro připojení k internetu se mezi chlapci a dívkami liší. Dívky se denně přes počítač připojují 32 %, zatímco chlapců 57 %. Kluci totiž častěji hrají počítačové hry, tudíž velký monitor a kvalitní reproduktory náležitě ocení.

## AKTIVITY NA INTERNETU, DO KTERÝCH SE DĚTI A DOSPÍVAJÍCÍ ZAPOJILI BĚHEM POSLEDNÍHO MĚSÍCE (%)



Zdroj: EU Kids Online IV, Masarykova univerzita

KOMUNIKACE A SETKÁVÁNÍ<sup>\*)</sup> DĚTÍ A DOSPÍVAJÍCÍCH S NEZNÁMÝMI LIDMI ON-LINE A OFF-LINE (%)

» Třetina (36 %) dětí a dospívajících v posledním roce zažila negativní zkušenost na internetu, která je obtěžovala či rozrušila.

\*) Pozn.: Jedná se o osobní setkání v posledním roce.  
Zdroj: EU Kids Online IV, Masarykova univerzita

Pouhých 6 % dětí se nikdy nebo téměř nikdy nepřipojuje na internet prostřednictvím mobilu. Díky přenosným zařízením v kombinaci s placenými daty se k internetu můžeme připojit v podstatě odkudkoliv. Třetina dětí a dospívajících (29 %) uvedla, že surfuje na mobilním internetu „skoro pořád“. Děti jsou na internetu nejen často, ale prožijí na něm značnou část volného času. Ve všedních dnech tráví 35 % dětí a dospívajících na internetu více než čtyři hodiny denně, čtvrtina z nich (9 %) dokonce sedm a více hodin. O víkendu je pak celá polovina (51 %) dětí a dospívajících více než čtyři hodiny denně on-line.

### JAK SE MLADISTVÍ NA INTERNETU NEJČASTĚJI BAVÍ

Dospívající Češi nejčastěji sledují videa, komunikují s rodinou nebo kamarády, poslouchají hudbu nebo tráví čas na sociálních sítích. Více než 7 osob z 10 ve věku 9–17 let provádí tyto aktivity dokonce na denní bázi. Každodenní přípravě do školy se na internetu věnuje pouze 21 %, 65 % pak alespoň jednou týdně a častěji. Stejný je podíl hráčů on-line her. Dívky častěji používají sociální síť nebo se na internetu věnují práci do školy, naopak chlapci častěji hrají hry, sledují zprávy a videa nebo tvoří vlastní videa a hudbu. Starší děti a dospívající ve věku 13–17 let se věnují většině aktivit na počítači častěji v porovnání s 9–12letými. Výjimku představuje hraní on-line her, kde jsou podíly hráčů podle věku víceméně konstantní.

### HROZBY INTERNETU

Používání internetu má kromě nesporných výhod také své stinné stránky. Příliš mnoho času na internetu může například rozhodit biorytmus nebo vyvolávat nespavost. Pětina dětí a mladistvých uvedla, že se pokoušeli omezit čas strávený na internetu, ale marně. Být on-line je naprostou součástí života

dnešního člověka, a to někdy i přesto, že to jedince vlastně ani nebaví. S tím se ztotožňuje rovněž pětina (22 %) dětí a mladistvých. Celkem 13 % jich dále přiznalo, že měli nepříjemný pocit, když nemohli být připojeni na internet.

Další velkou hrozbu představují rizika spojená se zneužitím dat a komunikací s cizími lidmi v anonymním prostoru internetu. Stejně tak rizika navštěvování stránek s nevhodným internetovým obsahem. Třetina (36 %) dětí a dospívajících v posledním roce zažila negativní zkušenost na internetu, která je obtěžovala či rozrušila. Mezi 15–17letými to byl již každý druhý. Téměř polovina dětí ve věku 9–17 let přes internet komunikovala s osobou, kterou znaly pouze z internetu. Ve věkové skupině 15–17 let to byly tři čtvrtiny, přičemž 46 % z nich se s takovým člověkem setkala i osobně. Nicméně pořád je potřeba mít na paměti, že v prostředí internetu musí být člověk obezřetný, a ne příliš důvěřivý. Ze šetření vyplynulo, že 88 % dospívajících ve věku 9–17 let ví, které informace by se neměly sdílet na internetu, a 75 % si umí změnit nastavení soukromí.

### DVA TYPY ŠETŘENÍ: EVROPSKÉ UNIE A ČESKÉ REPUBLIKY

Šetření Evropské unie Kids Online proběhlo v rámci mezinárodního projektu, který se dlouhodobě zaměřuje na zkoumání aktivit na internetu a možná rizika spojená s používáním internetu a komunikačních technologií u evropských dětí a dospívajících. Dalším zdrojem údajů o studentech ve věku 16 a více let je šetření Českého statistického úřadu Využívání informačních a komunikačních technologií mezi jednotlivci. Z výsledků šetření v roce 2018 mimo jiné vyplynulo, že čeští studenti používají sociální síť pro soukromé účely nejvíce (98 % z nich) z celé Evropské unie. Průměr EU činil o 10 % méně.

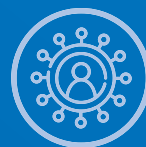
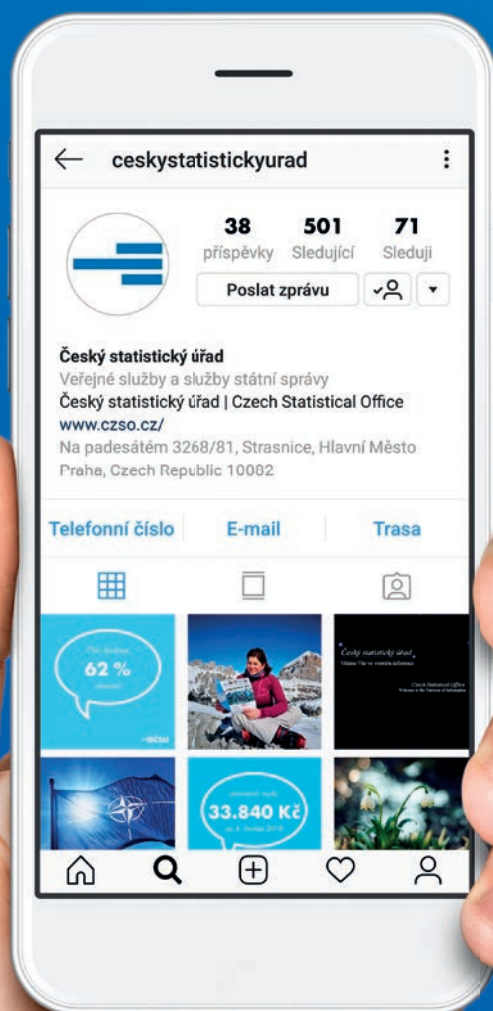


[bit.ly/2FmezK6](http://bit.ly/2FmezK6)  
[bit.ly/2EvDvyO](http://bit.ly/2EvDvyO)

# ČSÚ na Instagramu

NOVĚ

Fotky, videa a zajímavosti  
ze světa statistiky



Sledujte nás na  
[instagram.com/ceskystatistickyurad](https://www.instagram.com/ceskystatistickyurad)

# Vloni se inflace pohybovala kolem dvou procent

Průměrná míra inflace v loňském roce 2018 dosáhla 2,1 %. To bylo o 0,4 procentního bodu méně než v roce 2017. V mezinárodním porovnání se ceny v České republice, okolních zemích a Evropské unii vyvíjely obdobným způsobem.



**JIŘÍ  
TREXLER**

oddělení statistiky  
spotřebitelských  
cen



K nejnižšímu růstu cen došlo v České republice v březnu 2018, a to ve výši 1,7 %, k nejvyššímu pak v červnu ve výši 2,6 %. K cenovému růstu došlo ve většině oddílů spotřebního koše. Největší vliv na vzestup cen měly v průběhu roku ceny v oddíle bydlení a dále ceny v oddíle potravin a nealkoholické nápoje, v oddíle alkoholické nápoje, tabák a v oddíle doprava.

V oddíle bydlení se zvýšily ceny nájemného z bytu o 3,0 %, elektřiny o 4,3 %, vodného o 1,8 %, stočného o 1,3 %. Ceny zemního plynu klesly o 0,8 % a tepla a teplé vody o 0,1 %.

V oddíle potravin a nealkoholické nápoje vzrostly ceny pekárenských výrobků a obilovin o 0,3 %, z toho mouky a jiných obilovin o 2,9 %. Ceny masa byly vyšší o 1,2 %, z toho ceny hovězího a telecího masa o 1,4 %. Ceny vajec se zvýšily o 5,2 %, másla o 4,8 %, jogurtů o 8,0 %. Ceny ovoce vzrostly o 2,8 %. Ceny zeleniny byly nižší o 0,1 %, z toho ceny brambor o 4,8 %.

Růst cen v oddíle alkoholické nápoje, tabák nastal v důsledku zvýšení cen tabákových výrobků (i vlivem zvýšení spotřební daně od ledna 2018) o 3,3 %. Ceny lihovin se zvýšily o 3,0 %, vína o 1,5 %, piva o 2,9 %.

## Rozklad meziroční změny indexu spotřebitelských cen v roce 2018 (p. b.)

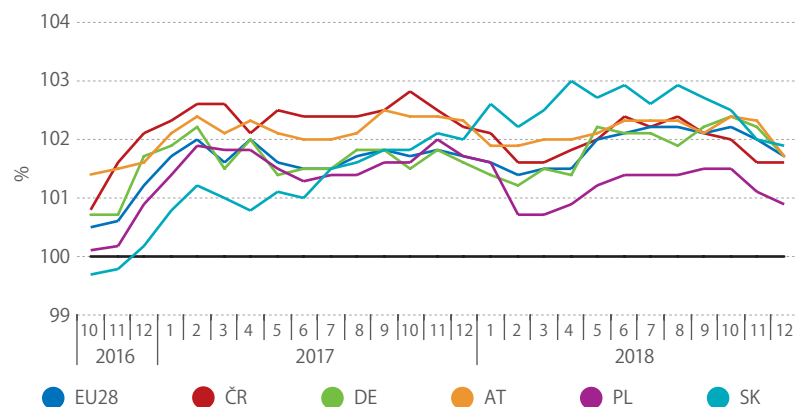
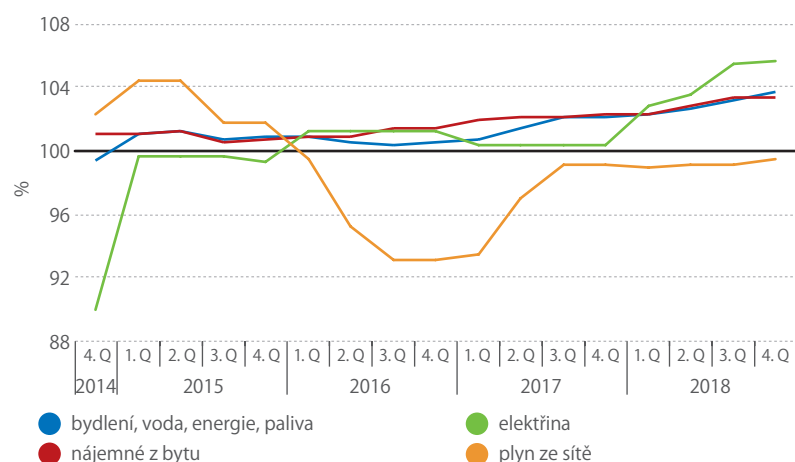
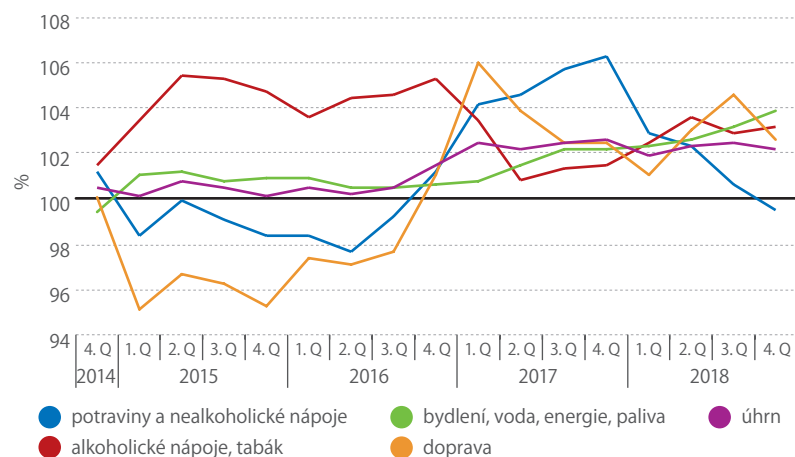


Zdroj: ČSÚ

## PRŮMĚRNÁ MÍRA INFLACE OD ROKU 2002:

2002	2003	2004	2005	2006	2007	2008	2009	2010	2011	2012	2013	2014	2015	2016	2017	2018
1,8	0,1	2,8	1,9	2,5	2,8	6,3	1,0	1,5	1,9	3,3	1,4	0,4	0,3	0,7	2,5	2,1

Zdroj: ČSÚ

HARMONIZOVANÉ INDEXY SPOTŘEBITELSKÝCH CEN  
(stejně období předchozího roku = 100)INDEXY SPOTŘEBITELSKÝCH CEN, 4. Q 2014–4. Q 2018  
(stejně období předchozího roku = 100)INDEXY SPOTŘEBITELSKÝCH CEN, 4. Q 2014–4. Q 2018  
(stejně období předchozího roku = 100)

Zdroj: ČSÚ

V oddíle doprava došlo k nárůstu cen pohonných hmot a olejů o 6,2 %. Ceny automobilů vzrostly o 1,9 %. Ceny dopravních služeb se snížily o 2,0 %.

Na zvýšení cen v oddíle stravování a ubytování měly vliv především stravovací služby, jejichž ceny byly vyšší o 3,6 %. Ceny ubytovacích služeb vzrostly o 3,0 %.

Oddíl ostatní zboží a služby zahrnuje různorodé položky, ze kterých se zvýšily zejména ceny služeb kadeřnických salónů a služeb osobní péče o 4,7 % a ceny pojištění o 5,2 %. Ceny finančních služeb vzrostly o 0,8 %.

Nižší meziroční růst v roce 2018 než v roce 2017 ovlivnily především ceny v oddíle potravin a nealkoholické nápoje, kde ceny chleba klesly o 1,3 % (v roce 2017 nárůst o 8,5 %), ceny másla se zvýšily o 4,8 % (v roce 2017 nárůst o 34,9 %) a ceny cukru se snížily o 19,6 % (v roce 2017 nárůst o 13,8 %). V oddíle stravování a ubytování se zvýšily ceny stravovacích služeb o 3,6 % (v roce 2017 nárůst o 6,3 %). V oddíle doprava byly ceny pohonných hmot vyšší o 6,2 % (v roce 2017 nárůst o 6,4 %).

Meziměsíční změny indexu spotřebitelských cen se pohybovaly v rozmezí -0,3 až +0,6 %. Nejvyšší přírůstek indexu spotřebitelských cen nastal v lednu ve výši 0,6 %. V květnu ceny rostly o 0,5 % a v červnu a v říjnu o 0,4 %. K největšímu cenovému poklesu o 0,3 % došlo v září. Lednové zvýšení cen nastalo především vlivem cenového růstu v oddílech alkoholické nápoje, tabák a bydlení. Ceny lihovin vzrostly o 6,5 %, piva o 4,9 %, vína o 5,0 %. Ceny elektřiny se zvýšily o 2,8 %, zemního plynu o 0,3 %, vodného o 1,8 %, stočného o 1,3 %. V květnu měly největší vliv na cenový růst ceny v oddíle potravin a nealkoholické nápoje, kde se ceny zeleniny zvýšily o 7,7 %, ovoce o 4,7 % a másla o 7,5 %. K významnému zvýšení cen došlo i v oddíle doprava, především u pohonných hmot a olejů (nárůst cen o 4,2 %). Cenové pohyby v červenci a v září byly ovlivněny především cenami v oddíle rekreace a kultura, kde ceny dovolených s komplexními službami vzrostly o 23,7 % v červenci, resp. klesly o 22,3 % v září. Cenový pokles v září dále významně ovlivnil oddíl doprava, kde klesly ceny dopravních služeb o 8,4 % především díky zavedení celostátních slev jízdného v autobusové a železniční dopravě.

V mezinárodním porovnání se ceny v České republice, okolních zemích a Evropské unii vyvíjely obdobným způsobem. Po většinu prvního pololetí roku 2018 se hodnota harmonizovaného indexu za ČR pohybovala nad hodnotou tohoto ukazatele za celou Evropskou unii, od října pak byla pod úrovní EU. Největší rozdíl byl zjištěn v lednu ve výši 0,5 procentního bodu.

# Vnitřní migrací nejvíce populačně vydělal Středočeský kraj

Vývoj objemu vnitřní migrace v ČR mezi roky 2005 až 2017 nevykazoval jasný trend a pohyboval se v rozmezí 214 tis. a 256 tis. Ve vnitřním stěhování mírně převažovaly ženy. Nejvíce si populačně pomohly obce ve Středočeském kraji, největší města jako Brno, Ostrava a Praha byla ztrátová.



**ROMAN KURKIN**  
oddělení  
demografické  
statistiky

Počet případů změny bydliště mimo obec současného registrovaného pobytu se nevyvíjel mezi roky 2005 a 2017 jednoznačně. V období 2005 až 2007 došlo k nárůstu z 214 tis. na 256 tis., pravděpodobně v souvislosti s ekonomickou konjunkturou. V období ekonomické krize 2009–2012 došlo k poklesu až na hodnoty mírně nad 230 tis. a následně objem vnitřní migrace narostl na 251 tis. v roce 2016. V posledním sledovaném roce byl registrován mírný pokles na 246 tis.

Podíl cizinců na vnitřním stěhování byl nejvyšší v letech 2007 až 2009, kdy tvořil okolo 17 % ze všech případů stěhování v Česku, což odpovídalo více než 40 tis. V ostatních letech dosahoval podíl maximálně 10 %.

## ŽENY SE STĚHÚJÍ ČASTĚJI NEŽ MUŽI

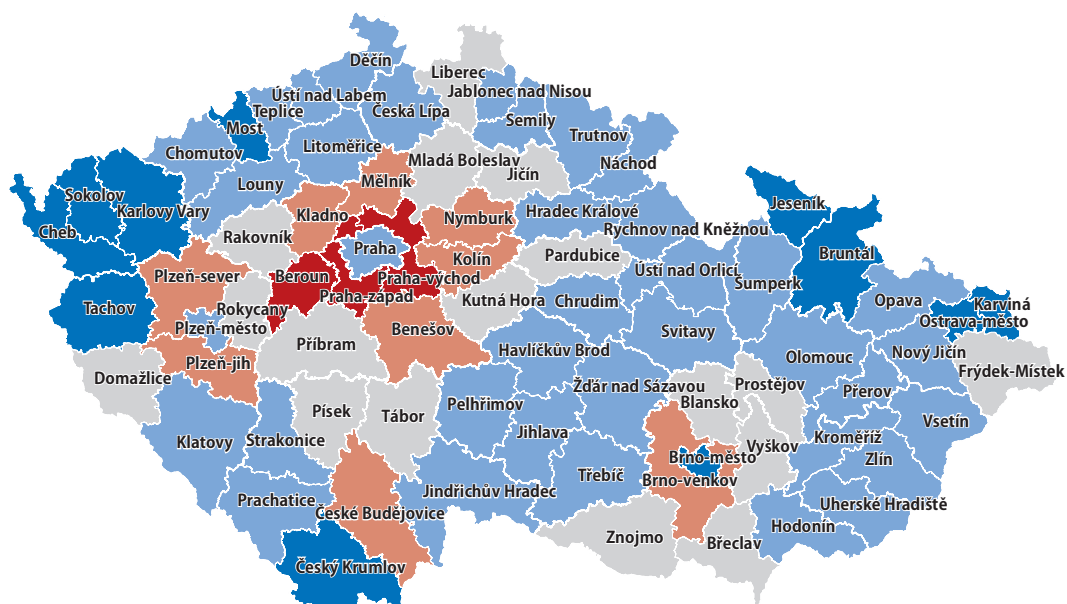
Podíl žen na objemu vnitřní migrace překročil vždy ve zkoumaném období nadpoloviční hranici. Z hodnot okolo 52,0 % v roce 2005 se mírně snížil na 50,6 % o tři roky později. V posledních pěti letech ovšem

vzrostl na 53,5–53,8 %. Zatímco do roku 2010 se hrubá míra vnitřního stěhování (počet případů vnitřního stěhování na 1 000 obyvatel středního stavu) pohybovala u obou pohlaví na podobných číslech, v dalších letech měly vyšší intenzitu vnitřního stěhování ženy. V roce 2017 změnilo svoji obec registrovaného pobytu 22 mužů z tisíce, v případě žen to bylo 24.

Intenzita vnitřního stěhování bývá nejvyšší u dětí v prvních letech života, kdy se stěhují spolu s rodiči, poté klesá až do věku zhruba 16–17 let. Znovu roste okolo věku 25–30 let v souvislosti se stěhováním po škole za práci nebo s rodinou. Poté následuje pokles intenzity stěhování až do věku okolo 70–75 let, kde dosáhne minimálních hodnot. Vlivem stěhování starších osob do zařízení sociální péče, k rodinám nebo do menších bytů se míry stěhování u nejstarších obyvatel Česka s věkem opět zvyšují.

Při srovnání měř vnitřního stěhování podle věku mezi roky 2008 a 2017 je patrné, že u mužů se intenzita stěhování zvýšila zejména u nejmladších dětí a u 60letých, zatímco pokles byl zaznamenán zejména

## SALDO STĚHOVÁNÍ PODLE OKRESŮ V LETECH 2005–2017 (na 1 000 obyvatel k 1. 7.)



saldo stěhování na 1 000 obyvatel

● -3,1 a méně

● -3,0 až -0,1

● 0,0 až 2,9

● 3,0 až 8,9

● 9,0 a více

Zdroj: ČSÚ

V roce 2017 změnilo svoji obec registrovaného pobytu 22 mužů z tisíce, v případě žen to bylo 24.

ve věkové skupině 25–40 let. U opačného pohlaví míry vnitřního stěhování ve většině věků rostly, obzvláště u nejmladších dětí, dále pak u obyvatel ve věku 15–18, 30–35 let a u 60letých.

### NEJVÍCE SE LIDÉ STĚHUJÍ V RÁMCI OKRESU

Meziobecní stěhování v rámci okresu bylo na celkovém objemu vnitřního stěhování zastoupeno ve sledovaném období 2005–2017 ze 41,3 až 45,6 %. Druhým nejčastějším druhem stěhování bylo mezikrajské, kde se podíl pohyboval v rozmezí 34,8 až 39,4 %. Nejméně typické bylo meziokresní stěhování v rámci kraje se zastoupením mezi 18,7 až 21,3 %. Na mezikrajském stěhování, které obvykle probíhá na delší vzdálenosti, se relativně více ve srovnání se všemi případy vnitřního stěhování podíleli muži a cizinci. Průměrný věk stěhujících se osob byl mírně vyšší, v roce 2017 dosahoval 31,6 roku, zatímco u všech případů stěhování byl 31,0 roku.

### STŘEDOČESKÉMU KRAJI PŘIBYLO NEJVÍCE OBYVATEL VNITŘNÍ MIGRACÍ

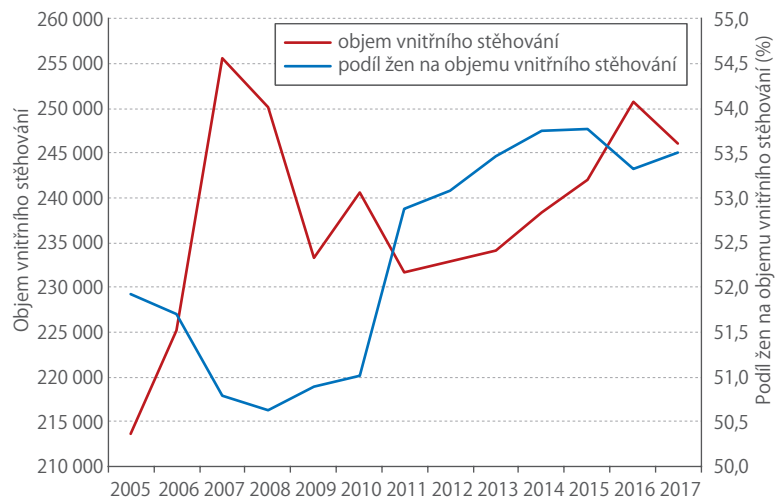
Saldo (rozdíl mezi počtem přistěhovalých a vystěhovalých) mezikrajského stěhování bylo v letech 2005–2017 nejvyšší ve Středočeském kraji (130 tis. osob). Mezi další kraje s kladným saldem patřily pouze kraje Plzeňský (9 tis.) a Jihočeský (1 tis.). Výrazně vnitřní migrací ztrátové byly kraje Moravskoslezský (–39 tis.), Ústecký (–20 tis.), hlavní město Praha (–19 tis.) a Karlovarský (–17 tis.). Po relativizaci ukazatele na 1 000 obyvatel středního stavu ztrácel nejintenzivněji Karlovarský kraj (–4,4 ‰), relativně nejvíce rostl Středočeský kraj (+8,0 ‰).

Nejsilnější mezikrajský proud stěhování byl v období 2005–2017 mezi hlavním městem Prahou a Středočeským krajem, když se 193 tis. obyvatel vystěhovalo z hlavního města a opačným směrem šlo 94 tis. obyvatel. S výrazným odstupem byly další silné proudy identifikovány mezi hlavním městem Prahou a Ústeckým krajem a také mezi Středočeským a Ústeckým krajem.

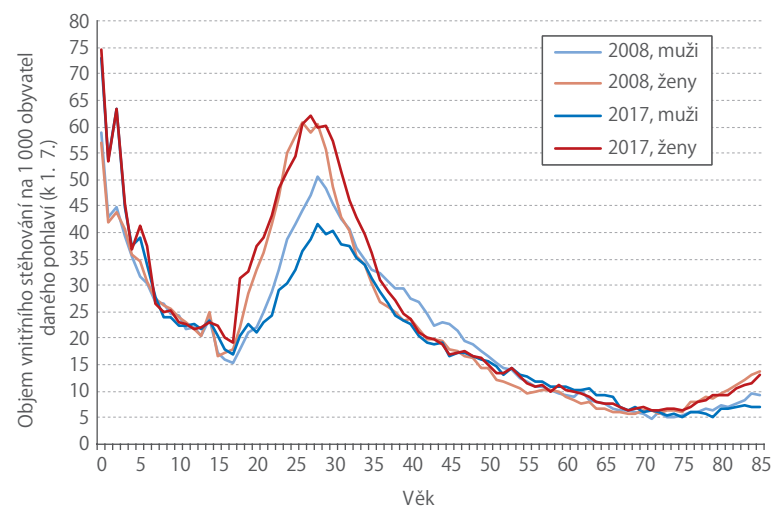
### NEJSILNĚJŠÍ MEZIOKRESNÍ PROUDY BYLY MEZI PRAHOU A JEJÍM ZÁZEMÍM

Okresy ze zázemí Prahy nejvíce populačně profitovaly z vnitřní migrace. V období 2005–2017 přibýlo díky ní v Praze-východ 45 tis. a v Praze-západ 38 tis. obyvatel. Nejsilnější byly proudy z Prahy do okresu Praha-východ, kam se vystěhovalo 57 tis. osob, a 20 tis. putovalo opačným směrem. Z hlavního města se do Prahy-západ přestěhovalo 51 tis. obyvatel a 18 tis. se stěhovalo opačným směrem. Maximálních hodnot dosahovaly tyto proudy v roce 2008. V první desítku okresů s nejvyšším saldem jich nalezneme sedm ze Středočeského kraje. Největší ztráty zaznamenaly vysoce urbanizované okresy velkých měst – Brno-město (–24 tis.), Praha (–19 tis.), Karviná a Ostrava-město (oba shodně –18 tis.). V přepočtu na 1 000 obyvatel však byly nejvíce ztrátové okresy Jeseník a Karviná.

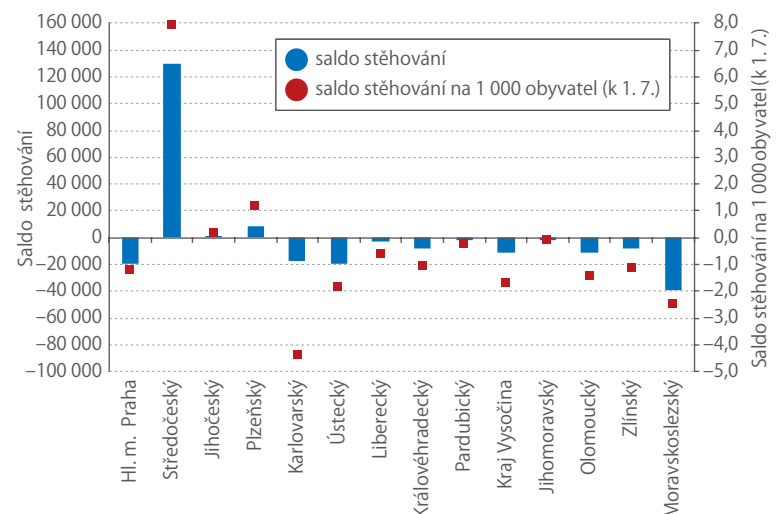
### OBJEM VNITŘNÍHO STĚHOVÁNÍ A PODÍL ŽEN V LETECH 2005–2017 (tis.)



### MÍRY VNITŘNÍHO STĚHOVÁNÍ PODLE POHLAVÍ A VĚKU V LETECH 2008 A 2017 (‰)



### SALDO STĚHOVÁNÍ PODLE KRAJŮ ZA OBDOBÍ 2005–2017 (tis.)



Zdroj: ČSÚ

# Mezinárodní srovnání makroekonomických ukazatelů

Porovnávání makroekonomických ukazatelů mezi zeměmi bývá velmi často předmětem ekonomických analýz. Tato srovnání narážejí na některé překážky, jako jsou rozdílné měny a cenové hladiny v jednotlivých státech.



**PETR MUSIL**  
ředitel odboru vládních a finančních účtů

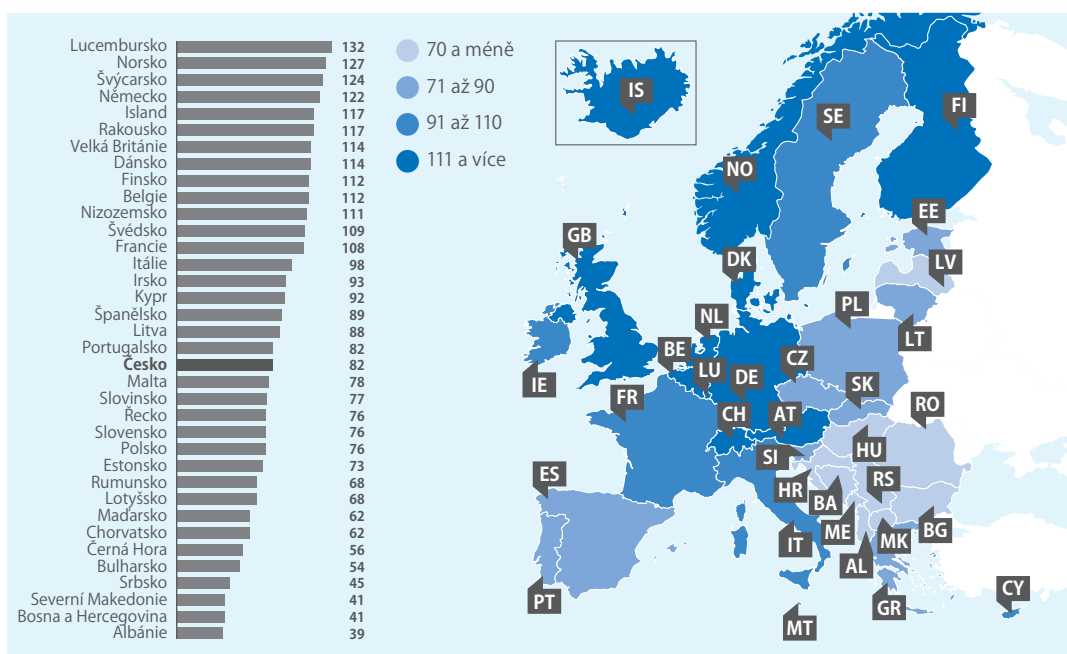


Systém národních účtů nabízí řadu ukazatelů, které popisují národní hospodářství z různých pohledů. Nejznámějším z nich je hrubý domácí produkt (HDP), který popisuje hospodářskou výkonnost ekonomiky, a vyjadřuje tak hodnotu výrobků a služeb vytvořených na daném území za určité období. Nejčastěji se při tom využívá tzv. objemový index, který vyjadřuje reálnou změnu ukazatele, tj. po očištění

o změnu cenové hladiny. Kromě vývoje HDP je zajímavé zjistit, zda země v čase konvergují. Proto se pro každé období vypočítá poměr „reálných“ HDP jednotlivých zemí očištěných o cenové vlivy – k tomu se využívá Evropský srovnávací program.

Nejjednodušší a bohužel občas ustálenou používanou metodou mezinárodního srovnání makroekonomických ukazatelů je přepočtení hodnot ukazatelů

## SKUTEČNÁ KONEČNÁ SPOTŘEBA DOMÁCNOSTÍ, 2017 (průměr EU28 = 100)



Skutečná spotřeba domácností je nadprůměrná v západních a severovýchodních státech Evropy, zatímco země jihovýchodní Evropy a pobaltské státy jsou pod evropským průměrem.

Zdroj: Eurostat



do stejné měny (například do eur nebo amerických dolarů) pomocí směnného kurzu. Jedinou výhodou této metody je její jednoduchost, avšak výsledky jsou značně zavádějící. V nejlepším případě vyjadřuje směnný kurz poměr cenových hladin obchodovatelných statků, ovšem často je uměle fixován, ovlivňován intervencemi či jinými krátkodobými výkyvy. V ekonomice je řada služeb, které jsou z definice neobchodovatelné (například veřejná správa) či velmi obtížně obchodovatelné (zdravotnické a vzdělávací služby, služby bydlení), ale jsou považovány za produktivní a jsou součástí HDP.

## METODA EKS

V mezinárodní statistické komunitě proto bylo vyvinuto několik metod pro mezinárodní srovnání. V Evropském srovnávacím programu se využívá metoda EKS (Ëltetö-Köves-Szulc) metoda. Cílem je přepočítat hodnoty ukazatelů do umělé měny (PPS, Purchase Power Standard), která má ve všech zemích stejnou „sílu“. Dalším krokem je přepočítání ukazatelů na jednoho obyvatele s cílem eliminovat rozdílnou velikost ekonomik. Při interpretaci ukazatele HDP na obyvatele v paritě kupní síly je třeba vzít v úvahu, že na tvorbě HDP dané země se mohou podílet i obyvatelé jiných zemí.

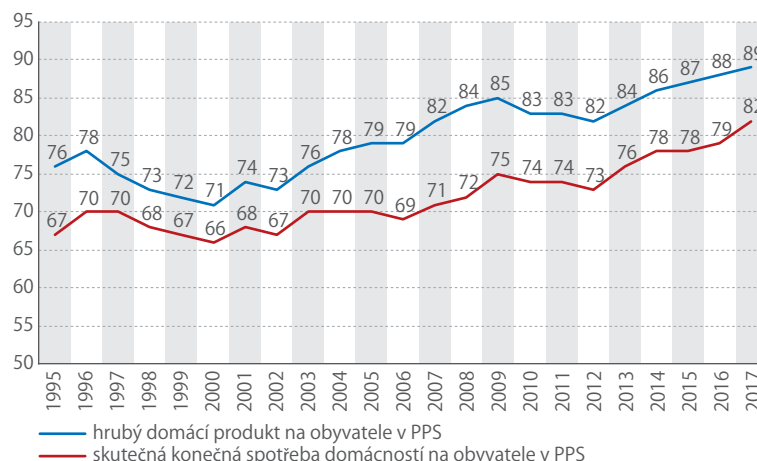
Cílem metody EKS je odhadnout parity kupní síly (PPP, Purchase Power Parities), které slouží k přepočtu ukazatelů z národní měny do PPS. V odhadu se používají data z cenové statistiky (zejména průměrné ceny produktů) i detailní údaje o výdajích na HDP pro stanovení vah jednotlivých produktů. Parity kupní síly jsou na nejpodrobnější úrovni počítány pro tzv. základní skupiny (basic headings), kterých je přibližně 200. Pro každou z nich (například výdaje domácností na sýry) jsou v každé zemi zjišťovány průměrné ceny reprezentantů, jako jsou například sýry eidam, feta, gouda aj., s jejichž využitím jsou pro každou dvojici zemí vypočteny parity kupní síly. Jelikož se spotřební zvyklosti domácností liší, je nutné zahrnout pouze ty produkty, které jsou pro danou zemi typické. Pro zajištění transitivity parit a jejich standardizaci ke stejnému základu (například průměr EU = 100) se aplikuje metoda EKS, která spočívá ve výpočtu geometrického průměru dílčích parit. V dalším kroku jsou dílčí parity agregovány až na úroveň HDP, přičemž nejprve jsou opět spočteny vážené parity pro každou dvojici zemí a poté je využita metoda EKS pro zajištění

## DÍLČÍ PARITY KUPNÍ SÍLY A SMĚNNÝ KURZ, 2017

Ukazatel	Parita (Kč/EUR)
HDP	17,7
Výdaje domácností	18,0
Výdaje vládních institucí	13,1
Investice	21,0
Směnný kurz	26,3

Zdroj: Eurostat, ČNB

## VÝVOJ V ČESKÉ REPUBLICE (PRŮMĚR EU28 =100)



Zdroj: Eurostat

transitivity a standardizaci. Metoda EKS je velmi sofistikovaný model, který má však i svá omezení vyplývající z předpokladů této metody. Proto i Eurostat publikuje HDP na obyvatele ve standardu kupní síly zaokrouhlené na stovky PPS.

Nejvyšší ekonomická výkonnost byla v roce 2017 zaznamenána v Lucembursku, kde HDP na obyvatele v PPS činilo 253 % průměru EU, v Irsku (181 %) a ve Švýcarsku (156 %). Naopak nejnižší výkonnost byla v balkánských zemích, a to v Albánii (30 %), v Bosně a Hercegovině (32 %), v Srbsku a v Makedonii (36 %). Tento ukazatel však není vhodný k hodnocení životní úrovně obyvatel. Proto se používá jiný – lepší ukazatel: skutečná konečná spotřeba domácností (AIC, Actual Individual Consumption). Ten popisuje hodnotu skutečně spotřebovaných výrobků a služeb domácnostmi bez ohledu na zdroj financování. Nejvyšší životní úroveň byla podle AIC na osobu v PPS v Lucembursku (132 % průměru EU), v Norsku (126 %) a ve Švýcarsku (124 %). Nejnižší životní úroveň byla zaznamenána v balkánských zemích: v Albánii (39 %), v Bosně a Hercegovině (41 %) a v Makedonii (41 %).

HDP na osobu v PPS dosáhl v České republice téměř 90 % průměru EU a skutečná spotřeba domácností 82 %. Nižší podíl spotřeby oproti HDP je dán i strukturou HDP, ve kterém je oproti jiným evropským zemím vyšší zastoupení investic a salda zahraničního obchodu a naopak nižší podíl spotřeby. Parity kupní síly (PPP) se liší pro jednotlivé komponenty HDP a lze je porovnat i s průměrným směnným kurzem.

Nejblíže je ke směnnému kurzu parita kupní síly pro investice, neboť s většinou nefinančních aktiv s výjimkou nemovitostí se obchoduje na mezinárodním trhu. Naopak výdaje vládních institucí, které zahrnují neobchodovatelné netržní služby, mají nejnižší paritu (13,1 Kč/1 Kč), což je dáno nižší mzdovou úrovní v ČR. Vzhledem k neexistenci trhu pro netržní služby je hodnota těchto služeb počítána jako součet nákladů na jejich poskytování, ve kterých jsou zahrnuti i platy zaměstnanců.



# AUSTRALSKÝ STATISTICKÝ ÚŘAD

INSTAGRAMOVÝ PROFIL AUSTRALSKÉHO STATISTICKÉHO ÚŘADU PŘINÁŠÍ, JAK JE PRO TUTO PLATFORMU TYPICKÉ, MNOŽSTVÍ JEDNODUCHÝCH INFOGRAFIK.

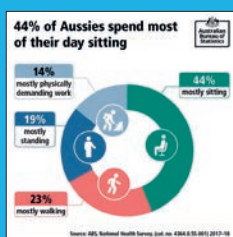
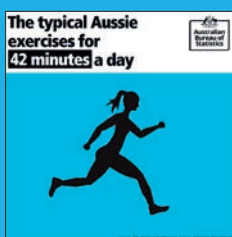
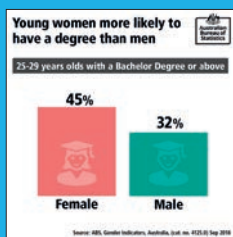
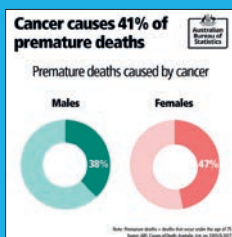
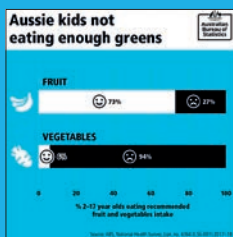
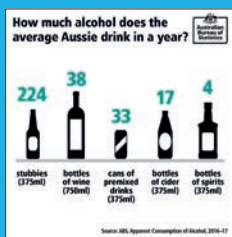
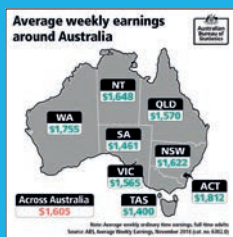
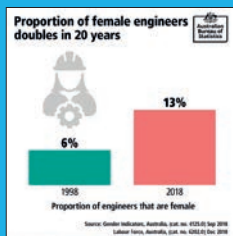
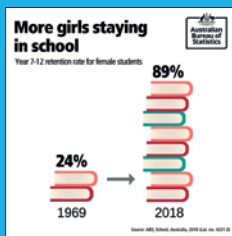
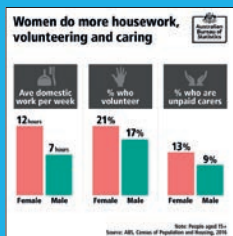
Data australského statistického úřadu se představují v neobvyklé podobě. Ti, kteří tento profil sledují, se například dozvědí, že učitelé se častěji než jiné profese zapojují do dobrovolnických projektů. Nebo že rakovina je příčinou dvou pětín předčasných úmrtí.



absstats



bit.ly/2HsgUF5



# ŠŮ SR: SLOVENSKÁ STATISTIKA A DEMOGRAFIE

JEDINÝ SLOVENSKÝ RECENZOVANÝ VĚDECKÝ ČASOPIS SE ZAMĚŘENÍM NA PREZENTACI MODERNÍCH STATISTICKÝCH A DEMOGRAFICKÝCH METOD A POSTUPŮ.



Zveřejňuje analytické články, prognózy, názory, diskusní příspěvky, recenze, rozhovory, informace a oznámení z různých oblastí statistiky (národní účty, produkční statistiky, sociální statistiky, statistika životního prostředí apod.) a demografie (demografická statistika, teoreticko-metodologická východiska demografie, historická demografie apod.), včetně sčítání lidu, domů a bytů coby neodmyslitelné části demografické statistiky.

[bit.ly/2Hd1nJZ](http://bit.ly/2Hd1nJZ)



# Ukazatele výzkumu a vývoje za rok 2017

**Vydavatel:** Český statistický úřad

Publikace obsahující nejaktuálnější statistické údaje o výzkumu a vývoji na území České republiky v roce 2017 je výsledkem pravidelného šetření, které ČSÚ prováděl v průběhu loňského roku.

Zájemci o data z této oblasti se díky publikaci mohou seznámit s podrobnými údaji za rok 2017 a za minulá období. Značná pozornost je věnována tomu, jak si český výzkum stojí v mezinárodním srovnání. Čtenáři se dozvědí, jaké typy subjektů u nás provádějí výzkumnou a vývojovou činnost, kolik výzkumných pracovišť nalezneme v České republice i v jednotlivých regionech.

## REKORDNÍ ROK 2017

Nejvíce prostoru v publikaci zabírají údaje o pracovnících zabývajících se výzkumem a o finančních prostředcích, které se na výzkum a vývoj vynakládají. Rok 2017 byl ve většině ohledů rokem rekordním. Výzkumem se u nás zabýval historicky největší počet osob a výdaje na výzkum a vývoj ve zmíněném roce poprvé přesáhly 90 mld. Kč. Nejvíce peněz u nás na výzkum vynakládají podniky, přičemž mezi podniky s největšími výdaji na výzkum a vývoj převládají firmy se zahraničním vlastníkem. Za pozornost jistě stojí, že

 [bit.ly/2C3s2oa](http://bit.ly/2C3s2oa)



se v roce 2017 poměrně značně navýšily prostředky, které na výzkum a vývoj vynakládá český stát. Naopak čerpání prostředků ze strukturálních fondů EU, které výrazně přispívaly českému výzkumu mezi lety 2012–2015 a směřovaly především na investice, se v letech 2016 a 2017 výrazně snížilo.


## MRAVENČÍ PRÁCE S DATY

Tabulková příloha s mezinárodním srovnáním má více než šedesátistránkový rozsah a obsahuje nejaktuálnější dostupné údaje za všechny státy EU a několik dalších vybraných států světa. Tato rozsáhlá příloha zahrnuje jak absolutní údaje za jednotlivé státy, tak i množství poměrových ukazatelů nejčastěji používaných ve statistice výzkumu a vývoje. Publikace dále obsahuje analytickou část, kde jsou probírané údaje zasazeny do hlubšího kontextu. Součástí publikace je i několik grafických příloh členěných do tematických okruhů a přehledně zobrazujících jednotlivé ukazatele v desetileté časové řadě. Mezi grafickými přílohami naleznete i množství kartogramů, které znázorňují údaje o výzkumu a vývoji za rok 2017 na úrovni jednotlivých krajů a v některých případech až na úrovni okresů.

## PUBLIKACE ČSÚ

[www.czso.cz](http://www.czso.cz)  
[objednavky@czso.cz](mailto:objednavky@czso.cz)

 tištěná

 on-line

### Stav a pohyb obyvatelstva v ČR (2018)

Publikace předkládá předběžné výsledky přirozeného a mechanického pohybu obyvatelstva od počátku roku.

### Příjmy a životní podmínky domácností (2018)

Výsledky výběrového šetření Životní podmínky 2018 jsou třídně podle různých hledisek (postavení osoby v čele domácnosti, počet pracujících osob aj.).

### Indexy realizovaných cen bytů (4. Q 2018)

Publikace uvádí indexy realizovaných cen nových a starších bytů, nové byty jsou publikovány pouze za Prahu.

### Souhrnný zemědělský účet – předběžné výsledky (2018)

Souhrnný zemědělský účet měří ekonomickou velikost a výkonnost odvětví. V publikaci je uveden účet výroby, účet tvorby důchodu a účet podnikatelského důchodu.

## ZAOŠTŘENO NA ŽENY A MUŽE – 2018

Vydavatel: Úřad vlády ČR,  
Český statistický úřad

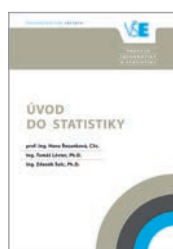


Publikace již podevatenácté v řadě porovnává rozdíly mezi ženami a muži v nejrůznějších oblastech života moderní společnosti.

 [bit.ly/2DHt627](http://bit.ly/2DHt627)

## ÚVOD DO STATISTIKY

Vydavatel: Fakulta informatiky a statistiky,  
VŠE v Praze

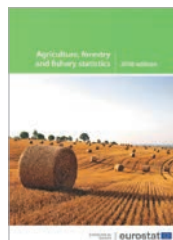


V učebním textu seznamuje trojice autorů Hana Řezanková, Tomáš Löster a Zdeněk Šulc studenty se základy vědního oboru. Vysvětlují základní statistické pojmy, metody a postupy.

 [bit.ly/2C5pdDf](http://bit.ly/2C5pdDf)

## AGRICULTURE, FORESTRY AND FISCHERY STATISTICS 2018

Vydavatel: Eurostat



Publikace obsahuje podrobné statistiky o zemědělství, lesnictví a rybářství v jednotlivých zemích Evropské unie. Titul doplňují nápadité infografiky.

 [bit.ly/2Do4BqC](http://bit.ly/2Do4BqC)

## Evidenční počet zaměstnanců a jejich mzdy

(4. Q 2018)

Titul přináší údaje o evidenčním počtu zaměstnanců, o mzdových prostředcích a o průměrných mzdách v národním hospodářství v členění podle odvětví, území, sektorů a velikosti.



## Informační společnost v číslech

(2018)

Publikace o rozvoji informační a digitální společnosti v ČR. Obsahuje nejnovější oficiální statistická čísla ve sféře využívání ICT v jednotlivých oblastech společnosti.



## Proměny věkového složení obyvatelstva ČR 2001–2050

Analýza o minulém, současném a budoucím vývoji věkové skladby obyvatelstva ČR. Jsou v ní popsány například nepravdělnosti v početnosti věkových skupin.



## Statistika: Statistics and Economy Journal

(č. 1/2019)

Odborný časopis ČSÚ vychází pouze v anglickém jazyce. Statistika figuruje v databázi Scopus, a to již od roku 2015.



## Obce Královéhradecká – 2019

Publikace poskytuje vybrané údaje o obcích kraje řazené abecedně včetně územních číselníků. Nabízí územní srovnání za okresy, správní obvody obcí s rozšířenou působností a velikostní skupiny obcí.



## KALENDÁŘ: RYCHLÉ INFORMACE

## DUBEN 2019

PO	ÚT	ST	ČT	PÁ	SO	NE
1	2	3	4	5	6	7
8	9	10	11	12	13	14
15	16	17	18	19	20	21
22	23	24	25	26	27	28
29	30					

## 1 PO

Míry zaměstnanosti, nezaměstnanosti a ekonomické aktivity (2/2019)

## 2 ÚT

Čtvrtletní sektorové účty (4. Q 2018)

## 3 ST

Deficit a dluh vládních institucí (4. Q 2018)

Notifikace deficitu a dluhu vládních institucí – 2018

## 5 PÁ

Maloobchod (2/2019)

## 8 PO

Průmysl (2/2019)  
Stavebnictví (2/2019)  
Zahraniční obchod (2/2019)

## 10 ST

Indexy spotřebitelských cen – inflace (3/2019)  
Indexy cen vývozu a dovozu (2/2019)

## 16 ÚT

Indexy cen výrobců (3/2019)

## 23 ÚT

Notifikace deficitu a dluhu vládních institucí – 2018

## 24 ST

Konjunkturální průzkum (4/2019)

## 30 ÚT

Zemědělství (1. Q 2019)  
Míry zaměstnanosti, nezaměstnanosti a ekonomické aktivity (3/2019)

# Otevřenost české ekonomiky aneb jak interpretovat ekonomická data

V terminologii ekonomů je Česká republika malou otevřenou ekonomikou. Její ekonomický vývoj je tak do značné míry závislý na vývoji na zahraničních trzích.



**VÁCLAV RYBÁČEK**

ředitel sekce makroekonomických statistik

Otevřenost ekonomiky je standardně vyjadřována podílem vývozu či dovozu zboží a služeb (případně jejich součtu) na hrubém domácím produktu (HDP). Tento jednoduchý ukazatel má však, co se týče jeho interpretace a vypovídací schopnosti, nesporná omezení. A právě na ně se v následujících odstavcích zaměříme, neboť se jedná o ukazatel hojně využívaný ve veřejných diskusích.

Závislost domácí ekonomiky na zahraničí je diskutována zejména u vývozu zboží a služeb, neboť síla zahraniční poptávky, která se právě v objemu vývozu odráží, ovlivňuje tuzemskou zaměstnanost a ekonomický výkon. Proto se v textu budeme zabývat zejména vztahem celkového vývozu a HDP a tím, co lze z jejich vzájemného poměrování vyvodit. Začneme vysvětlením, co ukazují čísla. Z grafu můžeme vyčíst, že vývoz zboží a služeb z České republiky v roce 2017 dosáhl 81 % HDP. Tato situace svádí k často prezentovanému závěru, že čtyři pětiny HDP jsou určeny pro vývoz. Takováto interpretace dat je však nesprávná.

Klíčové je totiž rozlišovat mezi celkovou hodnotou produktu a hodnotou k produktu přidanou. Agregát vývozu vyjadřuje hodnotu celkovou, zatímco HDP „pouze“ hodnotu tuzemskými výrobci přidanou. Pro lepší pochopení si představme vývozně

orientovaného výrobce, který vyvezl veškerou svoji produkci v hodnotě 100. Aby však byl schopen produkty vyrobit, musel nejprve dovést vstupy v hodnotě 80. Přidaná hodnota výrobce tím dosáhla pouze hodnoty 20, vývoz však 100. Míra otevřenosti by v této modelové situaci dosáhla nesmyslných 500 %.

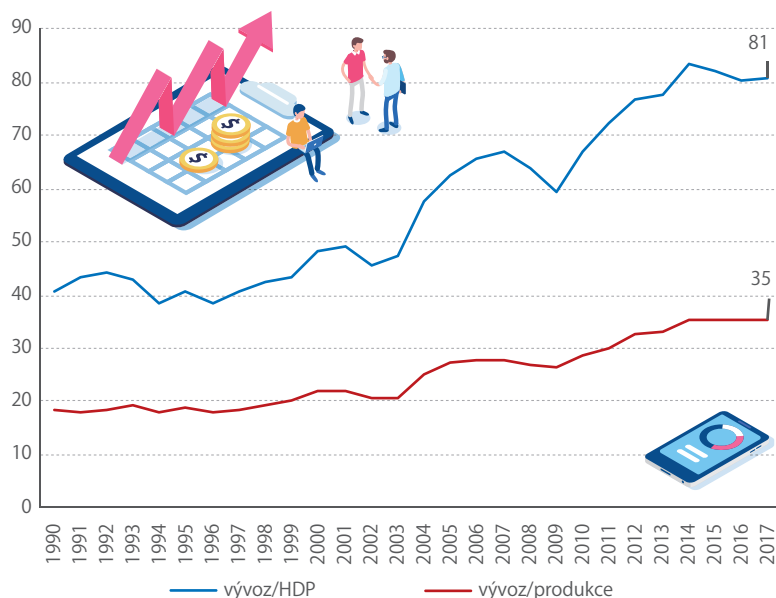
## ÚSKALÍ ODLIŠNÝCH KONSTRUKCÍ OBOU UKAZATELŮ

Interpretace podílu vývozu jako části HDP zcela selhává právě v případech, kdy poměr vývozu k HDP přesáhne 100 %. Podle údajů Světové banky se jedná například o Irsko, Hongkong, Spojené arabské emiráty či Vietnam. Nelze samozřejmě tvrdit, že dané země vyvezly více, než vyrobily. Pouze se zde zrcadlí odlišná konstrukce obou ukazatelů, kdy jeden zachycuje hodnotu celkovou, druhý hodnotu přidanou. Čím vyšší je zapojení do mezinárodních výrobních řetězců a čím nižší je přidaná hodnota (relativně vůči hodnotě vstupů), tím je poměr vývozu k HDP vyšší.

Podstata obou ukazatelů, celkového vývozu a HDP, je tedy odlišná. Tato skutečnost omezuje spektrum závěrů, které na základě poměrového ukazatele můžeme učinit. Abychom si mohli dovolit interpretaci, jaká část produktů vytvořených v tuzemské ekonomice byla vyvezena, máme přinejmenším dvě volby. Buď srovnávat s HDP pouze tu část přidané hodnoty, která byla určena na vývoz, což vyžaduje velmi sofistikované modely spočívající v analýze dat za všechny státy, čemuž se věnují mezinárodní organizace (např. OECD), anebo srovnat hodnotu vývozu s celkovou domácí produkcí neočištěnou o hodnotu vstupů.

Vzhledem ke komplikovanosti prvního z uvedených přístupů zkusme aplikovat druhou výše uvedenou možnost, a to porovnat objem vývozu s celkovou hodnotou domácí produkce, také neočištěnou o hodnotu vstupů. Jak ukazuje graf, v tomto případě získáme hodnotu 35 %, tedy o plných 46 p. b. méně než v případě porovnání vývozu s HDP. To, že tak ve skutečnosti 35 % veškeré domácí produkce končí na zahraničních trzích, nepopírá silnou závislost české ekonomiky na zahraniční poptávce, ale již realisticky vyjadřuje tu část domácí produkce, která je určena na vývoz. Porovnání vývozu zboží a služeb s HDP je tak nutné vnímat pouze jako analytickou konvenci, jak vyjádřit a mezinárodně srovnávat míru otevřenosti.

## POROVNÁNÍ VÝVOZU ZBOŽÍ A SLUŽEB S HDP A PRODUKCÍ, 1990–2017 (%)



Zdroj: ČSÚ

# Statistika

## Mezinárodní odborný časopis ČSÚ



4x ročně  
anglicky  
tištěný  
i on-line



v citačních  
databázích  
Scopus nebo  
Web of Science





# Hlavní principy Sčítání 2021

## On-line sběr dat

- možnost se jednoduše sečíst z pohodlí domova
- z počítače, mobilu, tabletu
- bez nutnosti komunikace s úředníky

## Využití všech již dostupných údajů

- aktivní spolupráce s ministerstvy a úřady
- propojení existujících databází státní správy
- snížení administrativní zátěže obyvatel

## Méně otázek

- snížení počtu vyplňovaných údajů o polovinu
- rychlejší vyplnění dotazníku
- nebudeme se ptát např. na majetek, zdraví nebo víru

## Unikátní data pro všechny

- výsledky za celou populaci v maximálním územním detailu
- široká možnost využití pro obce, stát, firmy a občany
- zdarma pro každého

## Důsledná ochrana údajů

- maximální ochrana získaných dat
- zpracování pouze anonymních údajů
- zveřejňování výsledků bez vztahu ke konkrétní osobě