



8
HIV pozitivní jsou
stále stigmatizováni



12
Mzdy ve střední
a východní Evropě
plně neodráží
produktivitu práce



14
Motorem českého
výzkumu jsou
zahraníční podniky



29
Úkol statistiky
se nemění



34
Počet uživatelů
pečovatelské služby
klesl, výdaje na ni
nikoli

STATISTIKA&MY

ČASOPIS ČESKÉHO STATISTICKÉHO ÚŘADU

01 | 2019 – ROČNÍK 9



TÉMA

Století státní statistiky

- Statistické prameny v českých zemích dokazují, že statistika existovala již v dřívějších dobách.

www.stoletistatistiky.cz

www.statistikaamy.cz

100 679 osob

využívalo v roce 2017 pečovatelské služby. Podíl žen tvořil 69 %, mužů 30 % a dětí jedno procento.

Hodinová sazba většiny úkonů, které prováděl pečovatel, se pohybovala kolem 90–130 Kč.



ČSÚ na Twitteru

Česká i světová statistika
na Twitteru



14,2 tis.

followerů



3,9 tis.

příspěvků



Sledujte nás na Twitteru, a neuteče vám
žádná zásadní novinka ze světa statistiky.

twitter.com/statistickyurad





Moderní státní statistika slouží veřejnosti již 100 let

Milé čtenářky, milí čtenáři, otevíráte první letošní vydání časopisu Statistika & My, které je svým tematickým zaměřením zcela výjimečné. Ptáte se, proč? Zcela výjimečným pro nás totiž je nejen tento měsíc, ale i celý rok 2019! V pondělí 28. ledna uplyne rovných sto let od chvíle, kdy vznikl v tehdejší nové Československé republice Státní úřad statistický. Je to výročí hodné oslav, neboť onu stovku neslaví Úřad jako takový, ale především moderní státní statistická služba, tak jak ji dnes chápeme.

Na odkaz prvorepublikového statistického úřadu Český statistický úřad navazuje a oprávněně se k němu hlásí, přestože pod současným názvem figuruje od 8. ledna 1969, tedy rovných 50 let. Tehdy však šlo o důsledek federalizace Československa, a nikoliv o etablování statistické služby jako v roce 1919, kdy se velice skromná statistická kancelář přerodila v moderní instituci náležitě vybavenou materiálně i personálně.

Statistický úřad během století svého trvání čelil řadě výzev, ale prošel také mnoha zkouškami i útrapami, které s sebou nesly dějinné události. Veliký význam měla od počátku připravovaná sčítání lidu, to první již roku 1921. Byli to také statistici, kteří připravovali řadu podkladových materiálů pro jednání československé delegace na pařížské mírové konferenci, jež určovala poválečný charakter Evropy po skončené první světové válce.

Během nacistické okupace byla řada pracovníků Úřadu vězněna či popravena, včetně jeho předsedy Jana Auerhana. Poválečná generace pak byla nucena pracovat v prostředí, v němž o objektivní a nestrannou statistiku nebyl ze strany státní moci velký zájem, a řada dat byla dokonce před veřejností utajována. Tyto zlé časy jsou našťastí pryč a objektivní a nestranná oficiální statistika může již téměř 30 let opět plnit své veřejné poslání.

Stojíme na prahu nové stovky. Je mi velikou ctí, že mohu právě v tento výjimečný čas Český statistický úřad vést a spolu se svými kolegy zaměstnanci navázat na naše předchůdce v úsilí o jeho další modernizaci a plný přerod v instituci 21. století. Státní statistické službě chci do další stovky popřát, aby nebyla v budoucnu nucena svádět boje o svoji nezávislost a nestrannost a aby vždy nacházela vnímavé uživatele svých užitečných výstupů.

MAREK ROJÍČEK
předseda ČSÚ



STATISTIKA&MY

MĚSÍČNÍK ČESKÉHO STATISTICKÉHO ÚŘADU 01/2019
ROČNÍK 9, vychází 10x ročně

ADRESA REDAKCE: Český statistický úřad,
Na padesátém 81, 100 82 Praha 10
telefon: 274 054 248, e-mail: redakce@czso.cz

Jakékoli užití části nebo celku zde publikovaných informací je možné pouze za předpokladu uvedení zdroje (časopis ČSÚ Statistika&My).

REDAKCE: Michal Novotný (šéfredaktor), Alena Géblová (vedoucí redaktorka), Jan Cieslar, Jan Ernest, Dalibor Holý, Eva Henzlerová, Jaroslav Sixta, Karolína Zábajňáková, Václav Rybářek

REDAKČNÍ RADA: Ing. Josef Vlášek (předseda), Ing. Michal Novotný (místopředseda), doc. JUDr. PhDr. David Elischer, Ph.D., Mgr. et Mgr. Alena Géblová, Ing. Eva Krumpová, Ing. Marek Rojíček, Ph.D., Egor Sidorov, Ph.D., Mgr. Jana Slavíková, Mgr. Irena Stupňánková, Ing. Pavla Trendová, Mgr. Ing. Martin Zelený, Ph.D.

LAYOUT ČASOPISU: Veronika Wölfelová, Jana Chocholoušová

GRAFICKÁ ÚPRAVA: Helena Mešková, Tomáš Kubašta
JAZYKOVÁ KOREKTURA: Jana Kasaničová, Vladimír Salavec
FOTOGRAFIE: archiv ČSÚ, shutterstock.com, ÚOCHB AVČR
Montypeter – Freepik.com, Asierromero – Freepik.com

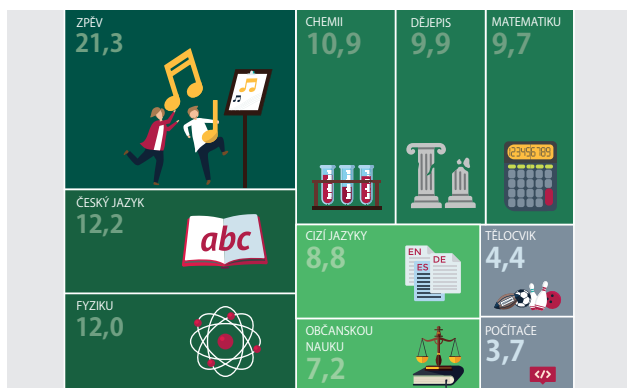
TISK: Jiří Bartoš – SLON, spol. s r. o.

VYDAVATEL: Český statistický úřad, www.statistikaamy.cz
ISSN 1804-7149, ev. č. MK ČR E 1992

7

Do historicky čtvrtého Minisčítání se zapojilo 26 014 dětí z 1 956 tříd z 386 základních škol a víceletých gymnázií. Co Minisčítání ukázalo?

KDYBYS BYL MINISTREM ŠKOLSTVÍ, JAKÉ PŘEDMĚTY BYS ZRUŠIL?



18

Prvním předsedou Státního úřadu statistického, který byl založen 28. ledna 1919, se stal profesor Dobroslav Krejčí. Podpořil ho Karel Engliš, pozdější ministr financí.



Dobroslav Krejčí



Karel Engliš

36

Česká rádia ovládá cizí hudba. V roce 2017 tvořil podíl hudby v týdenní programové struktuře veřejnoprávního vysílání 52 % a v soukromém vysílání 77 %.



TÉMA: STOLETÍ STÁTNÍ STATISTIKY

- 18 Česká statistika slaví sté narozeniny
- 22 Středověké, novověké a barokní statistické prameny v českých zemích
- 26 Reformy osvícenského absolutismu a vznik moderní statistiky v 19. století

UDÁLOSTI

- 6 Výzkumníkům se otevírá nové SafeCentrum
- 6 Vystoupení předsedy Rojíčka a dobročinný jarmark
- 7 Děti milují mobily, ale zvládnou i praktické dovednosti

ZE SVĚTA

- 8 HIV pozitivní jsou stále stigmatizováni
- 9 Evropská letiště odbavila miliardu cestujících
- 9 Za 25 let ubyla v nizozemských městech polovina ptactva
- 9 Domácnosti Slovinska vyprodukovaly polovinu potravinového odpadu

STATISTIKA ODVĚTVÍ

- 10 Jak si vedl český průmysl v prvních třech čtvrtletích 2018

ANALÝZA

- 12 Mzdy ve střední a východní Evropě plně neodráží produktivitu práce
- 14 Motorem českého výzkumu jsou zahraniční podniky

MAKROEKONOMIKA A FINANCE

- 16 Rozdíly v úrovni spotřeby se snižují

ROZHOVOR

- 29 Úkol statistiky se nemění

TRH PRÁCE A SOCIÁLNÍ STATISTIKY

- 32 (Ne)zaměstnanost v době „blahobytu“

LIDÉ A SPOLEČNOST

- 34 Počet uživatelů pečovatelské služby klesl, výdaje na ni nikoli
- 36 Česká rádia ovládá cizí hudba

ÚHEL POHLEDU

- 42 Veřejný výzkum a vývoj se zatím prodat neumějí

Co přejete státní statistice ke 100. narozeninám?

Dne 28. ledna si připomeneme 100 let existence státní statistiky. Co by ČSÚ popřáli do dalších let, na to jsme se zeptali známých osobností, které měly a mají se statistikou vlastní zkušenosti.



**EDVARD
OUTRATA**

bývalý předseda ČSÚ
a člen České statistické
rady



**JAKUB
FISCHER**

děkan Fakulty
informatiky a statistiky
VŠE v Praze



**PAVEL
BALDRIAN**

vědec Mikrobiologic-
kého ústavu Akademie
věd ČR



**MILAN
ZELENÝ**

profesor ekonomie na
Fordhamově univerzitě,
New York, USA



**BEDŘICH
MOLDAN**

zástupce ředitele
Centra pro otázky
životního prostředí

Česká statistika má velkou důvěru občanů, jak se opakovaně projevuje v průzkumech a jak se ostatně opakovaně přesvědčujeme v terénu. Do dalších let jí zejména přejí, aby si tuto důvěru zachovala a dále rozšiřovala. Jen s touto důvěrou může být její práce plně užitečná. Tato důvěra se budovala dlouho, je nejcennější devizou statistiky a jejích institucí. Obtížně by se obnovovala, kdyby se statistika jakkoli kompromitovala.

České statistice do jejího příštího století přejí, aby si udržela pevné pouto mezi oficiální statistikou a akademickou sférou. Z návštěv svých i svých kolegů v jiných zemích vidím, že takto silná a přátelská spolupráce v celé řadě oblastí rozhodně není samozřejmostí. České státní statistice přejí, aby si uchovala a nadále rozvíjela svoji vysokou kvalitu, která snese nejprísrnější evropská měřítká. Kolegům v akademické sféře pak přejí nadšené a šikovné studenty, abychom společně připravili další silnou generaci statistiků.

Přesné informace a jejich správné vyhodnocení patřily už od dávných historických dob k nejužitečnějším nástrojům státní správy. V dnešní době nabité informacemi je význam jejich profesionálního zpracování ještě důležitější. České statistice přejí kromě prodloužení úctyhodné časové řady také to, aby její profesionální fungování došlo i obecného respektu. Bez kvalitních informací a analýz se nejméně ještě dalších sto let neobejdeme!

Statistiku jsem dělal v 60. letech na VŠE s Cyhelským, Novákem a Roubíčkem. Bližší mi byli Walter a Korda: přešel jsem na vědecké programování. V USA mě učil Deming: „Řídit ekonomiku podle statistik je jako řídit auto s pohledem upřeným do zpětného zrcátka.“ Správná rozhodnutí se řídí pohledem vpřed. Přejí: 1. chránit údaje před politickým zneužitím; 2. uvědomit si cílovou skupinu: česká podnikatelská sféra, nebo političtí populisté?; 3. předkládat údaje v kontextu trendů; 4. bránit se myopické kultuře „ze dne na den“; 5. doplnit HDP o HNP; 6. aplikace je důležitější než publikace; 7. učit studenty, co bude – ne jen co bylo.

Popřál bych tři věci. Především alespoň trochu víc peněz; všem možným institucím se přidává, a statistika nějak vychází naprázdno, ačkoliv je pro společnost a její rozvoj životně důležitá. Pak přejí, aby si statistika zachovala, a možná i postupně zlepšila svou celkově výbornou úroveň i v mezinárodním srovnání, zejména svou klíčově důležitou nezávislost na politických institucích a politickém dění vůbec. Za třetí přejí, aby ČSÚ přes všechny potíže našel cesty, jak se co nejvíce zapojit do mezinárodních inovačních trendů zejména v oblasti udržitelného rozvoje, ať už z vlastních zdrojů, nebo nějakou účinnou spoluprací.

KRÁTCE

Do tradiční soutěže My&Statistika se v roce 2018 zapojilo 63 soutěžících, z toho 48 žen. Tématem loňského ročníku byla **Česká republika v Evropě**. Vítězná fotografie bylo jako obvykle možné zhlédnout na výstavě v ústředí ČSÚ na Skalce.

Odstartovalo Výběrové šetření pracovních sil. V ČR probíhá od roku 1993. Letošní modul je zaměřený na organizaci práce a pracovní ujednání.

bit.ly/2Ccqast

Václav Rybáček se v Eurostatu zúčastnil jednání ředitelů makroekonomických statistik, kde se diskutovalo **o budoucích prioritách makroekonomické statistiky**.

Začátkem prosince jednal Jan Ernest v Bruselu se stejně postavenými kolegy z národních statistických úřadů **o Rámcovém nařízení o integraci podnikových statistik**.

Více než desetinu zaměstnanosti v ČR tvoří **lidé s cizím státním občanstvím**, sdělili na tiskové konferenci Jarmila Marešová a Dalibor Holý z odboru statistiky trhu práce a rovných příležitostí.

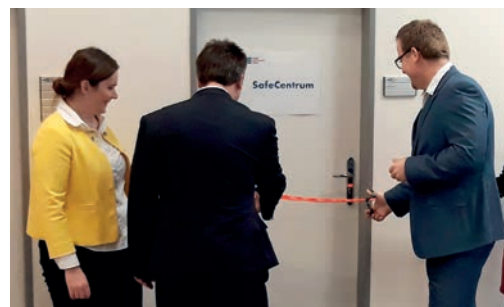
bit.ly/2H8U0Y

Výzkumníkům se otevírá nové SafeCentrum

ČSÚ rozšiřuje nabídku poskytovaných služeb v oblasti mikrodat. Přístup je možný za přesně vymezených podmínek s důrazem na vysokou ochranu dat.

Od 15. ledna 2019 je pracovníkům výzkumných a vědeckých institucí umožněno samostatně pracovat v nově zřízeném SafeCentru v prostorách Ústřední statistické knihovny. Obdobné centrum zřídil i Eurostat a k poskytování mikrodat podobným způsobem se připojují další statistické úřady včetně mimoevropských. Ve středoevropském regionu navazuje ČSÚ na své kolegy z maďarského statistického úřadu. Přístup výzkumníků do centra bude možný pouze pro vědecké účely a na základě předchozího uzavření smlouvy a podpisu slibu mlčenlivosti. Prostor SafeCentra je důkladně monitorován a není z něj bez kontroly dovoleno cokoli odnášet v písemné nebo elektronické podobě, používat e-mail a internet a pořizovat jakékoliv záznamy. S ohledem na bezpečnost není výzkumníkům umožněno vnášet do centra například mobilní telefon.

Výsledky vědeckého bádání v SafeCentru jsou dále posouzeny odbornými útvary ČSÚ tak, aby nemohly obsahovat informace ohrožující ochranu dat a splňovaly příslušná ustanovení zákona o státní



statistické službě. Výzkumník má také povinnost i po skončení své vědecké práce zachovávat mlčenlivost o důvěrných statistických údajích, se kterými se v průběhu výzkumné práce v SafeCentru seznámil. Veškeré zásady jsou podrobně popsány na webu ČSÚ.

Provoz SafeCentra v současné době probíhá v pilotním režimu.

bit.ly/2T05qHT

VYSTOUPENÍ PŘEDSEDY ROJÍČKA A DOBROČINNÝ JARMARK

UŽ SE POMALU V ČSÚ STÁVÁ TRADICÍ, ŽE TĚSNĚ PŘED VÁNOČNÍMI SVÁTKY VYSTOUPÍ PŘED ZAMĚSTNANCI ÚŘADU JEHO PŘEDSEDA. DOPROVODNOU AKCÍ SVÁTEČNÍHO DNE SE STAL DOBROČINNÝ JARMARK.

Ve středu 19. prosince se vstupní prostory budovy ČSÚ v Praze na Skalce změnilý v dobročinný předvánoční jarmark. Své výrobky zde nabízely charitativní organizace Bona, Prosaz, Domov sv. Anežky a dětské domovy z Litoměřic a z Ústí nad Labem. Zájem ze strany zaměstnanců Českého statistického úřadu byl skutečně enormní a zakoupené vánoční dárky tak mohly udělat hned dvojnásobnou radost.

V předvánočním duchu se neslo i tradiční setkání vedení ČSÚ se zaměstnanci, které se konalo téhož dne odpoledne ve foyer Úřadu. Předseda ČSÚ Marek Rojíček zde vystoupil a zhodnotil klíčové momenty roku 2018. Poděkoval všem

kolegyním a kolegům za spolupráci a nastínil výzvy a úkoly, které před ČSÚ stojí v roce 2019. Závěrečný slavnostní přípitek s přáním klidných vánočních svátků byl pak obohacen zpěvem koled v podání dětí ze ZUŠ Olešská a sboru tvořeného zaměstnanci Úřadu.



Děti milují mobily, ale zvládnou i praktické dovednosti



Nejoblíbenější věcí mezi dětmi je mobilní telefon. Desetina z nich tráví na internetu více než pět hodin denně, přesto jich prý polovina zvládne sama rozdělát oheň či zatlouct hřebík a třetina umí přebalit miminko. Vyplývá to z výsledků projektu ČSÚ Minisčítání 2018.



JAN CIESLAR
tiskový mluvčí ČSÚ

Nejpopulárnější nadpřirozenou schopností je cestování časem a zastavení času (shodně 20 %), schopnost stát se nesmrtelnými si vybralo 13 % dětí. Přebalit miminko umí třetina žáků, poskytnout první pomoc 47 %, zatlouct hřebík 63 %, rozdělát oheň na ohništi 52 % a 49 % si dovede přišít knoflík.

„Minisčítání ukázalo, jak důležité jsou pro dnešní děti moderní informační technologie. Zajímavé přitom je, že se zároveň polovina z nich považuje za manuálně zručné. Dovedou zacházet s pracovními nástroji a třeba při pobytu v přírodě zvládnou samy rozdělát oheň na tábořišti,“ shrnuje předseda Českého statistického úřadu Marek Rojíček závěry projektu, který má rozšířit statistickou gramotnost mezi dětmi a upozornit na blížící se Sčítání lidu, domů a bytů 2021.

Nejoblíbenější věcí je mobil, který by si jako jediný předmět vybralo ze širšího seznamu plných 43 % dětí, 31 % by volilo počítač nebo notebook s internetem. Celkem 11 % dětí tráví denně více než 5 hodin na internetových stránkách nebo na mobilních aplikacích. Žádného blízkého kamaráda nebo kamarádku nemá 6 % dětí, naopak 33 % jich má více než čtyři. Navštívit Austrálii je přáním 9 % dětí, do Severní Ameriky by se rádo podívalo 23 %, po Evropě 17 % a 22 % by s nadšením vyrazilo do vesmíru. Čištění



zubů je pro 73 % žáků činností, kterou provádějí dvakrát denně, ovšem 1 % z nich uvedlo, že dentální hygienu zcela zanedbávají.

DĚTI VĚDÍ, KOLIK STOJÍ JÍDLO

Ukázalo se také, že děti mají poměrně dobrý přehled o cenách běžných potravin. Celkem 59 % z nich správně uvedlo, že litr polotučného mléka stojí 10 až 20 Kč. Při štedrovečerní večeři vede kuřecí řízek (44 %) nad kaprem (33 %), z toho nejrozšířenější je kuřecí řízek v Ústeckém kraji (65 %). Bezmasé jídlo 24. prosince večeří pouze 2 % dětí, nejvíce z nich ve Zlínském kraji.

„Dozvěděli jsme se, že 41 % dětí nikdy nevidělo dojení krav. Další 6 % prý nikdy neslyšelo kukačku a nevidělo včelí úl, a 2 % dětí dokonce nikdy v životě nebyla v lese,“ upozorňuje Helena Koláčková, vedoucí oddělení internetu v odboru vnější komunikace ČSÚ.

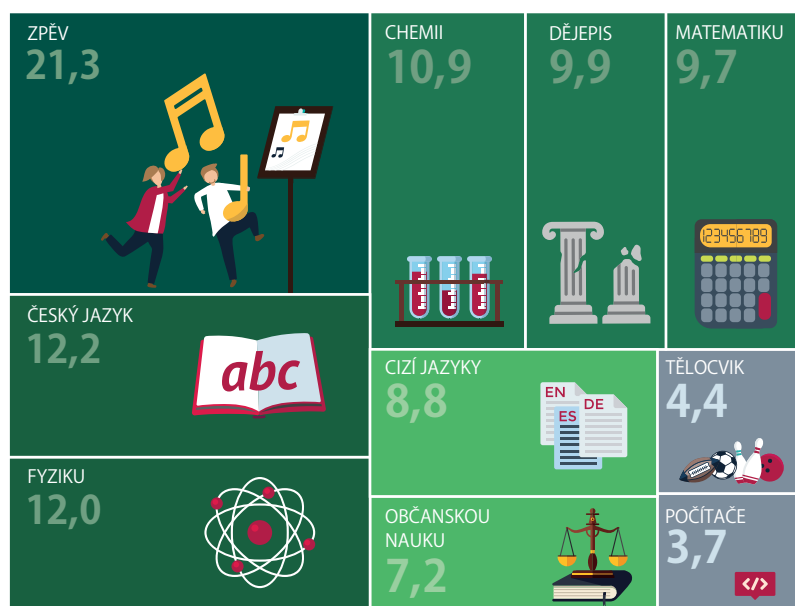
Celkem 47 % dětí chodí do školy pěšky, 28 % pak jezdí autobusem a 18 % vozí rodiče autem. Cesta do školy trvá většinou 5 až 15 minut. Nejméně oblíbeným předmětem ve škole je zpěv, který by zrušila pětina dětí. Čeština se umístila na dalším místě, tento předmět by zrušilo 12 % z nich.

Do historicky čtvrtého Minisčítání se zapojilo celkem 26 014 dětí z 1 956 tříd z 386 základních škol a víceletých gymnázií. Přestože zachovává principy standardních statistických šetření, není vzhledem k dobrovolnosti reprezentativní. Vyplňování on-line dotazníku s 19 otázkami probíhalo letos od 1. října do 16. listopadu. Většina respondentů byla ve věku 10 až 15 let. Na webu zveřejněné výsledky umožňují srovnávat data mezi jednotlivými třídami, školami, městy či regiony. Učitelé s nimi mohou pracovat v hodinách prostřednictvím tabulek a grafů v různých formátech.



bit.ly/2Bfr4E0
bit.ly/2MewFzM

KDYBYS BYL MINISTREM ŠKOLSTVÍ, JAKÉ PŘEDMĚTY BYS ZRUŠIL?



Zdroj: ČSÚ, Minisčítání 2018

KRÁTCE

Průměrná domácnost v EU utratí 12,2 % svých výdajů za jídlo a nealkoholické nápoje. Výdajům za potraviny a nápoje patří třetí místo po výdajích z kategorie bydlení, voda, elektřina, plyn a ostatní paliva (24,2 %) a po výdajích z kategorie doprava (13 %).

bit.ly/2rwqy08

Mezi lety 2015 a 2017 vzrostla v Nizozemsku týdenní doba, kterou ženy stráví v zaměstnání, a to z 27 na 28 hodin. Průměrně by ženy chtěly pracovat 29 hodin. Také v této souvislosti se zvýšila míra jejich ekonomické nezávislosti z 58 na 60 %. Svou roli zde hraje dosažené vzdělání, když ženy s nižším vzděláním dosahují nižší míry ekonomické samostatnosti.

bit.ly/2QVWBF0

Získání univerzitního vzdělání představuje na Islandu vstupenku do světa výrazně lépe placených zaměstnání. Lidé s ukončeným středoškolským vzděláním mají vyšší platy (v průměru o 15 %), než je mzda lidí se základním vzděláním. Lidé s vysokoškolským diplomem brali v roce 2017 v průměru o 30 % více než lidé s maturitou.

bit.ly/2T3yuSi

HIV pozitivní jsou stále stigmatizováni

Podle zprávy OSN žilo v roce 2018 na světě 36,9 mil. osob HIV pozitivních, z toho 2,3 mil. dětí mladších 15 let. Cílem Světového dne nemocných HIV/AIDS, který připadá na 1. prosinec, je zaměřit pozornost na problémy, jež s epidemií souvisejí.



EVA HENZLEROVÁ
odbor vnější komunikace



Od roku 1988, kdy byl první prosincový den poprvé vyhlášen jako Světový den nemocných HIV/AIDS, se výrazně zvýšilo povědomí o HIV/AIDS, především o způsobech nákazy. Stále se však nedaří překonat strach z běžného kontaktu s nemocnými, například z potřesení rukou či z líbání na tvář. Nemocní se tak dostávají do sociální izolace, kdy s nimi jejich přátelé ze strachu, aby se nenakazili, omezují kontakt. HIV pozitivní a nemocní AIDS jsou v mnoha zemích stigmatizováni a stavěni na okraj společnosti.

60 % DOSPĚLÝCH SE LÉČÍ

V roce 2017 se diagnózu HIV nově dovědělo 1,8 mil. osob, z toho více než půl milionu jsou děti. Počet zemřelých na následky AIDS dosáhl téměř tří milionů. Z nich bylo na 400 tis. dětí mladších patnácti let. Předpokládá se, že téměř tři čtvrtiny nakažených HIV jsou se svou diagnózou seznámeni. Stále většinu podílu HIV pozitivních se dostává léčby moderními antiretrovirálními léky, které sice nemohou nemoc vyléčit, ale dokážou ji výrazně zpomalit, resp. oddálit propuknutí AIDS. Mezi dospělými je takto léčeno bezmála 60 % nemocných, z dětských pacientů užívá tyto léky každý druhý.

GLOBÁLNÍ EPIDEMIE

Epidemie AIDS není omezena pouze na rozvojové země, má globální rozměr. Přestože asi dvě třetiny

infikovaných žijí v subsaharské Africe, epidemie se šíří obrovskou rychlostí zejména ve východní Evropě a Střední Asii. V některých zemích v jižní části Afriky je virem HIV infikován každý třetí člověk. V důsledku epidemie pak dochází k úbytku pracovní síly, roste počet sirotků, oslabuje se infrastruktura i sociální systémy. Země postižené velkým počtem HIV pozitivních nemohou rozvíjet programy udržitelného rozvoje a využívat obnovitelné zdroje z důvodu jejich finanční nedostupnosti, a vytvářejí tak další zátěž pro životní prostředí. HIV/AIDS je často také důsledkem obchodování se ženami či válečných konfliktů.

KAŽDOU MINUTU ZEMŘE VE SVĚTĚ JEDNO DÍTĚ V SOUVISLOSTI S HIV/AIDS

Každých patnáct sekund se HIV nakazí jeden mladý člověk ve věku 15–24 let a v důsledku AIDS osiří dítě. Na světě nyní žije 15 mil. sirotků AIDS, z toho je více než 2,2 mil. dětí, které jsou samy nakažené nebo nemocné. Denně následkem tohoto onemocnění osiří více než čtyři tisíce dětí.

Během doby, po kterou jste četli tento článek, se infikovalo dalších zhruba osm lidí.

bit.ly/2C2qUI7

EVROPSKÁ LETIŠTĚ ODBAVILA MILIARDU CESTUJÍCÍCH

V ROCE 2017 PROŠLA PŘES BRÁNY LETIŠŤ V ZEMÍCH EU VÍCE NEŽ JEDNA MILIARDA PASAŽÉRŮ, COŽ BYLO O 71 MIL. CESTUJÍCÍCH VÍCE NEŽ V ROCE 2016, TJ. O 7 %. OPROTI ROKU 2009 TO BYLO DOKONCE O 39 % VÍCE.

Z celkového počtu cestujících byla téměř polovina (47 %) odbavena na linkách mezi letišti uvnitř EU. Více než třetina (36 %) cestujících mířila na letiště mimo EU či se z něj vracela a necelá pětina (17 %) cestovala na vnitrostátních linkách některé z unijních zemí.

Nejvíce cestujících zaznamenala letiště ve Velké Británii (265 mil. osob), následovaly Německo, jehož vzdušnými přístavy prošlo 212 mil. cestujících, a Španělsko, kde letiště odbavila 210 mil. pasažérů. Přes brány slovinských letišť prošlo v roce 2017 o pětinu cestujících více než v roce 2016. Lucembursko, Estonsko, Portugalsko a Česko zaznamenaly 19% meziroční přírůstek. Ve všech zemích EU byl v roce 2017 zaznamenán kladný meziroční přírůstek počtu cestujících. Nejmenší byl v Dánsku (1,5 %), přičemž nárůst za celou Unii činil 7,3 %. Z letišť, která Eurostat sleduje, tedy v EU i v zemích EHS, byl vůbec největší nárůst počtu cestujících na jediném mezinárodním islandském letišti. V roce 2017 využilo letiště v Keflavíku o 22,3 % více cestujících než v roce předcházejícím.



Nejvytíženějším letišťem v EU zůstal Londýn Heathrow, který odbavil 78 mil. cestujících, následovala Paříž (Charles de Gaulle) se 69 mil. cestujících a Frankfurt nad Mohanem (64 mil.). V relativním vyjádření si polepšilo především varšavské letiště (o 23 %), dále pak letiště v Lisabonu a v Praze (shodně o 19 %).

bit.ly/2Qg8rKL

ZA 25 LET UBYLA V NIZOZEMSKÝCH MĚSTECH POLOVINA PTAČTVA

MEZI LETY 1990 A 2017 BYL U 13 Z 20 PTAČÍCH DRUHŮ, KTERÉ SE BĚŽNĚ VYSKYTOVALY VE MĚSTECH, ZAZNAMENÁN POKLES STAVU. POUZE JIŘIČCE OBEČNÉ SE V ROCE 2017 VE SROVNÁNÍ S ROKEM 1990 DAŘILO V NIZOZEMSKU VÝRAZNĚ LÉPE NEJEN NA VENKOVĚ, ALE I VE MĚSTECH.

Nizozemští ornitologové se podrobněji věnovali 20 druhům. Za posledních 27 let se populace sledovaných druhů zmenšila o více než polovinu. To se týká vrabce domácího, kavky obecné, kosa černého nebo špačka obecného. Chocholouš obecný dokonce z měst zmizel úplně. Také ve venkovských oblastech se již prakticky nevyskytuje, když jeho počty v roce 2017 dosahovaly pouhého jednoho procenta stavu z počátku 90. let minulého století.

bit.ly/2G8Kwbf



DOMÁCNOSTI SLOVINSKA VYPRODUKOVALY POLOVINU POTRAVINOVÉHO ODPADU

V ROCE 2017 SE VE SLOVINSKU VYPRODUKOVALO 131,8 TUNY POTRAVINOVÉHO ODPADU. NA KAŽDÉHO OBYVATELE TAK PŘIPADALO 64 KG. VÍCE NEŽ POLOVINA TOHOTO DRUHU ODPADU POCHÁZELA Z DOMÁCNOSTÍ.

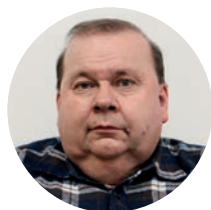
V letech 2013–2016 se množství potravinového odpadu stále mírně zvyšovalo, avšak v roce 2017 došlo k mírnému poklesu, když průměrný Slovinec vyprodukoval 64 kg tohoto druhu odpadu ročně. Stále to však bylo více než v roce 2013, kdy na každého obyvatele Slovinska připadalo 57 kg potravinového odpadu. Z celkového množství odpadu tvoří podle odhadu 62 % nepoživatelné části, jako jsou například kosti či skořápky.

Největším producentem odpadu jsou domácnosti, z nichž v roce 2017 pocházelo 67,6 tuny, tj. 51 %. Třetina pochází od cateringových společností a podniků hromadného stravování, k nimž například patří školní jídelny, nemocnice či domovy pro seniory. Pouhou desetinu potravinového odpadu lze připsat zničení při dopravě, překročení údaje „spotřebujte do“ či nesprávnému skladování.

bit.ly/2B8wKzD

Jak si vedl český průmysl v prvních třech čtvrtletích 2018

Ještě na počátku roku 2017 se český průmysl vyznačoval vysokou dynamikou růstu. Tempo následně zvolnilo a ve 2. a 3. čtvrtletí 2018 se již stabilizovalo na mírnějším, avšak udržitelném růstu.



VLADIMÍR ŠTÍPEK

oddělení statistiky průmyslu

Přidaná hodnota v průmyslu v 1. čtvrtletí 2018 poprvé po pěti letech meziročně mírně poklesla, a to o 2,3 %. Jak se však ukázalo, byl to spíše jednorázový výkyv ovlivněný vysokou srovnávací základnou předcházejícího roku, kdy v 1. čtvrtletí 2017 meziroční růst přidané hodnoty dosáhl 11,3 %. Ve 2. a 3. čtvrtletí 2018 se pak růst přidané hodnoty stabilizoval zhruba na dvou- až tříprocentní hranici. V úhrnu za 1. až

3. čtvrtletí 2018 se přidaná hodnota meziročně zvýšila v běžných cenách o 0,9 %. K celkovému růstu nejvíce přispělo odvětví výroby základních kovů, hutní zpracování kovů a slévárenství následované výrobou elektrických zařízení a výrobou počítačů, elektronických a optických přístrojů a zařízení. Mimo zpracovatelský průmysl byl významnější nárůst přidané hodnoty zaznamenán též v zásobování vodou

FINANČNÍ UKAZATELE V PRŮMYSLU, 1.–3. Q 2018 (mld. Kč, běžné ceny)

		Výkony včetně obchodní marže	Spotřeba materiálu a energie a náklady na služby	Přidaná hodnota
Průmysl^{*)} celkem (vč. dohadu nešetřené části)				
1. čtvrtletí	skutečnost 2018	1 413,3	1 082,9	330,4
	index 2018/2017	101,2	102,3	97,7
2. čtvrtletí	skutečnost 2018	1 445,7	1 107,1	338,6
	index 2018/2017	104,4	105,1	101,9
3. čtvrtletí	skutečnost 2018	1 387,7	1 082,1	305,6
	index 2018/2017	108,7	110,3	103,4
1. až 3. čtvrtletí	skutečnost 2018	4 246,7	3 272,1	974,6
	index 2018/2017	104,6	105,8	100,9
Podniky s 250 a více zaměstnanci				
1. až 3. čtvrtletí	skutečnost 2018	2 960,9	2 367,2	593,7
	index 2018/2017	104,5	105,6	100,1

^{*)} Pozn.: Průmysl celkem = sekce B až E klasifikace CZ-NACE.

ŘÍJEN 2018

PRŮMYSL

+ 3,3 %

Průmyslová produkce po očištění od vlivu počtu pracovních dnů meziročně vzrostla o 3,3 %, bez očištění byla vyšší o 6,7 %. Po vyloučení sezónních vlivů byla meziměsíčně nižší o 1,1 %.

MALOOBCHOD

+ 5,2 %

Tržby v maloobchodě (NACE 47) očištěné od kalendářních vlivů se reálně meziročně zvýšily o 5,2 %, bez očištění o 6,4 %. Meziroční růst neočištěných tržeb byl druhý nejvyšší od počátku letošního roku.

STAVEBNICTVÍ

+ 9,0 %

Stavební produkce po očištění od vlivu počtu pracovních dnů reálně meziročně vzrostla o 9,0 %, bez očištění o 10,4 %. Dokončeno bylo o 55,6 % bytů více.

SLUŽBY

+ 2,0 %

Tržby za služby očištěné od kalendářních vlivů vzrostly reálně meziročně o 2,0 %, bez očištění o 3,5 %. Nejvyššího meziročního růstu dosáhla sekce dopravy a skladování.

CESTOVNÍ RUCH

+ 4,3 %

Ubytovací statistika vykázala v říjnu meziroční zvýšení počtu hotelových hostů o 4,3 %. Počet přenocování vzrostl o 1,8 %.

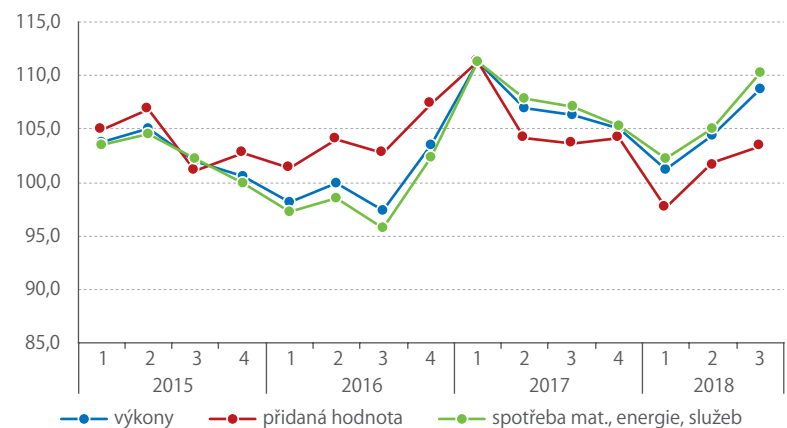
a v činnostech souvisejících s odpadními vodami, odpady a sanacemi. Naopak v objemově dominantní výrobě motorových vozidel po několika letech výrazného růstu přidané hodnoty (až do 2. čtvrtletí 2017) a následné stagnaci došlo v prvních třech čtvrtletích 2018 k jejímu poměrně výraznému poklesu – meziročně o 7,5 %. Kromě vysoké srovnávací základny to bylo ovlivněno problémy s homologací k prodeji vozidel v návaznosti na nový, přísnější systém měření emisí.

Vzhledem k výrazně nižší dynamice přidané hodnoty než výkonů v průmyslu celkem se podíl přidané hodnoty na výkonech snížil meziročně o 0,9 bodu na 22,9 % za 1. až 3. čtvrtletí 2018.

NÁKLADY V ROCE 2018 NAVÁZALY NA RŮST Z PŘEDCHÁZEJÍCÍHO ROKU

Spotřeba materiálu a energie či náklady na služby v prvních třech čtvrtletích roku 2018 ve svém vývoji navázaly na trendy předcházejícího roku. Zatímco v roce 2016 se meziročně snížily o 1,5 %, a bylo tedy dosahováno úspor na nákladových položkách, od počátku roku 2017 se opět vrátily k růstu, který navíc od 2. čtvrtletí 2017 pravidelně v každém čtvrtletí až do 3. čtvrtletí 2018 předstihoval růst výkonů. V kumulaci za 1. až 3. čtvrtletí 2018 byl zaznamenán meziroční nárůst spotřeby materiálu a energie a nákladů na služby o 5,8 %. Obecně lze říci, že náklady nejvíce rostly v těch průmyslových odvětvích, kde bylo předtím v roce 2016 dosaženo největších úspor. Bylo to tedy ve výrobě a rozvodu elektřiny, plynu, tepla a klimatizovaného vzduchu i v těžbě a dobývání; v rámci zpracovatelského průmyslu pak ve výrobě kovových konstrukcí a kovodělných výrobků i výrobě počítačů, elektronických a optických přístrojů a zařízení; ve všech těchto odvětvích meziroční růst přesáhl 9 %. Růst nákladovosti českého průmyslu v posledních dvou letech je odrazem skutečnosti, že běžně dosažitelné možnosti snižování nákladů se v předchozích letech zřejmě již vyčerpaly. Navíc

VÝVOJ PŘIDANÉ HODNOTY A NAVAZUJÍCÍCH UKAZATELŮ, 1. Q 2015 AŽ 3. Q 2018 (STEJNÉ OBDOBÍ PŘEDCHÁZEJÍCÍHO ROKU = 100, %)



Zdroj: ČSÚ

musí český průmysl v poslední době čelit i rostoucím cenám vstupů. Tato skutečnost se negativně promítá i do vývoje přidané hodnoty.

Rozhodující váhu v průmyslu si nadále udržují velké podniky s 250 a více zaměstnanci. Podnikatelské subjekty této velikostní kategorie se v 1. až 3. čtvrtletí 2018 podílely na celkových tržbách 67,2 %, na celkových výkonech v průmyslu 69,7 %; podíl na přidané hodnotě činil 60,9 %.

Podíl velkých podniků v posledním roce ale mírně poklesl, neboť ve skupině malých a středních firem (podnikatelské subjekty v průmyslu, které zaměstnávají méně než 250 zaměstnanců) ve sledovaném období přidaná hodnota rostla rychleji; meziročně se zvýšila o 2,2 %, tj. o 1,3 bodu více než v celém souboru. Též u většiny ostatních sledovaných ukazatelů byl zaznamenán v této velikostní kategorii vyšší růst než u velkých podniků. Podíl malých a středních firem v průmyslu v období hospodářského růstu zpravidla stagnuje či spíše mírně klesá; rok 2018 byl tedy v tomto směru výjimkou.

+3,4 %

růst přidané hodnoty v průmyslu ve 3. čtvrtletí 2018

PROSINEC 2018

SOUHRNNÝ INDIKÁTOR DŮVĚRY

Důvěra podnikatelů se meziměsíčně mírně snížila, mezi spotřebiteli se zvýšila.

− 0,7 bodu

PRŮMYSL

− 1,8 bodu

V průmyslu se důvěra podnikatelů v ekonomiku meziměsíčně snížila o 1,8 bodu na hodnotu 93,4. V porovnání s prosincem loňského roku je také nižší.

STAVEBNICTVÍ

+ 2,1 bodu

V odvětví stavebnictví se důvěra podnikatelů meziměsíčně zvýšila. Indikátor důvěry vzrostl o 2,1 bodu na hodnotu 105,9. V meziročním srovnání je také vyšší.

OBCHOD

+ 1,9 bodu

Důvěra podnikatelů v odvětví obchodu se zvýšila o 1,9 bodu na hodnotu 98,1. V porovnání s prosincem 2017 je ovšem nižší.

SLUŽBY

− 1,7 bodu

Ve vybraných odvětvích služeb (vč. bankovního sektoru) se důvěra snížila o 1,7 bodu na hodnotu 98,1. Meziročně je ovšem vyšší.

SPOTŘEBITELÉ

+ 2,3 bodu

Důvěra spotřebitelů se meziměsíčně zvýšila. Indikátor důvěry vzrostl o 2,3 bodu na hodnotu 109,2. Oproti prosinci 2017 je ale nižší.

Mzdy ve střední a východní Evropě plně neodráží produktivitu práce

Období po roce 2013 vyplněné hospodářským růstem se neslo ve znamení konvergence ekonomik zemí střední a východní Evropy směrem k jádrovým státům Unie. Jak se tato konvergence odrazila v oblasti zaměstnaneckých výdělků a jaké hlavní faktory na ni působily?



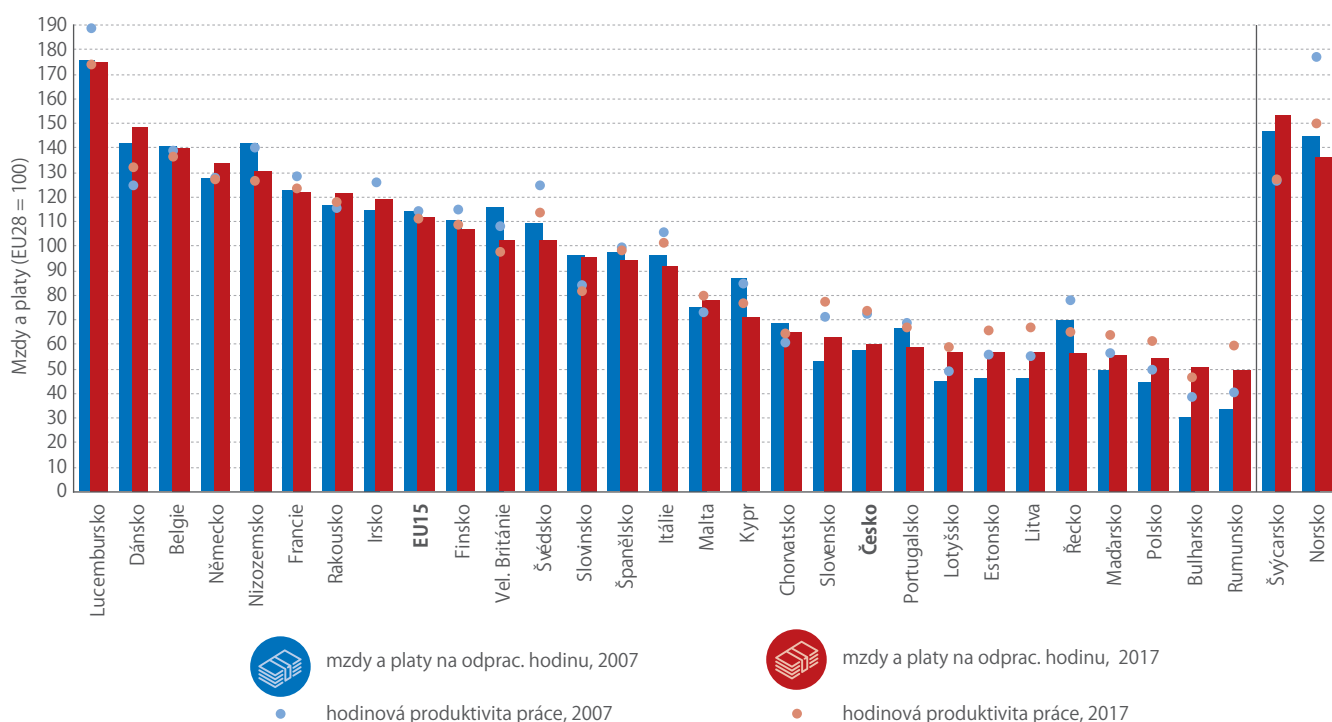
JIŘÍ KAMENICKÝ
oddělení
svodných analýz

Jako základ pro mezinárodní srovnání lze použít objem vyplacených mezd a platů v národním hospodářství. Mzdy a platy jsou v pojetí národních účtů chápány širěji než v běžně používaných podnikových statistikách. Zahrnují vedle peněžních důchodů (kromě základního platu, příplatků, prémie, náhrad za dovolené obsahují i příspěvky na dopravu, bydlení či v rámci programů spoření) také nepeněžní, resp. naturální důchody (zejména závodní stravování, stravenky, osobní automobily, možnost užívání sportovních a rekreačních zařízení, péče o děti zaměstnanců, pracovní oděvy, podnikové půjčky či premiové akcie rozdělované zaměstnancům). Oproti podnikovým statistikám zahrnují údaje o mzdách i odhad za nezjištěnou (šedou) ekonomiku. Mzdy a platy obsahují daň z příjmu i sociální příspěvky placené zaměstnancem. Lze je tedy chápat jako podstatně širěji pojaté hrubé zaměstnanecké výdědky.

Průměrná výše vyplacených mezd a platů (vyjádřená v eurech) připadající na zaměstnance se mezi státy Unie výrazně lišila. V roce 2017 byla nejnižší v Bulharsku (26 % úrovně celé EU), ve srovnání s ním byla osmkrát vyšší (206 %) v Lucembursku. Ze zemí, které vstoupily do Unie po roce 2000, dosahovala nejvyšších hodnot ve Slovinsku (79 %) a na Maltě (77 %). V Česku se pohybovala na podobné výši (46 %) jako na Slovensku (44 %), ale výrazně zaostávala za Německem (119 %) či Rakouskem (131 %). Tyto relace mohou sloužit jako určité vodítko například zahraničním pracovníkům, zejména pak těm, kteří ve své hostitelské zemi většinu výdělků neutrácejí (například pendlerům či sezónním pracovníkům).

Po zohlednění rozdílných cenových hladin v rámci EU se relativní rozdíly ve výdělcích mezi státy podstatně snížily. I tak ale průměrná výše vyplacených mezd a platů (po přepočtu podle parity kupní síly) na

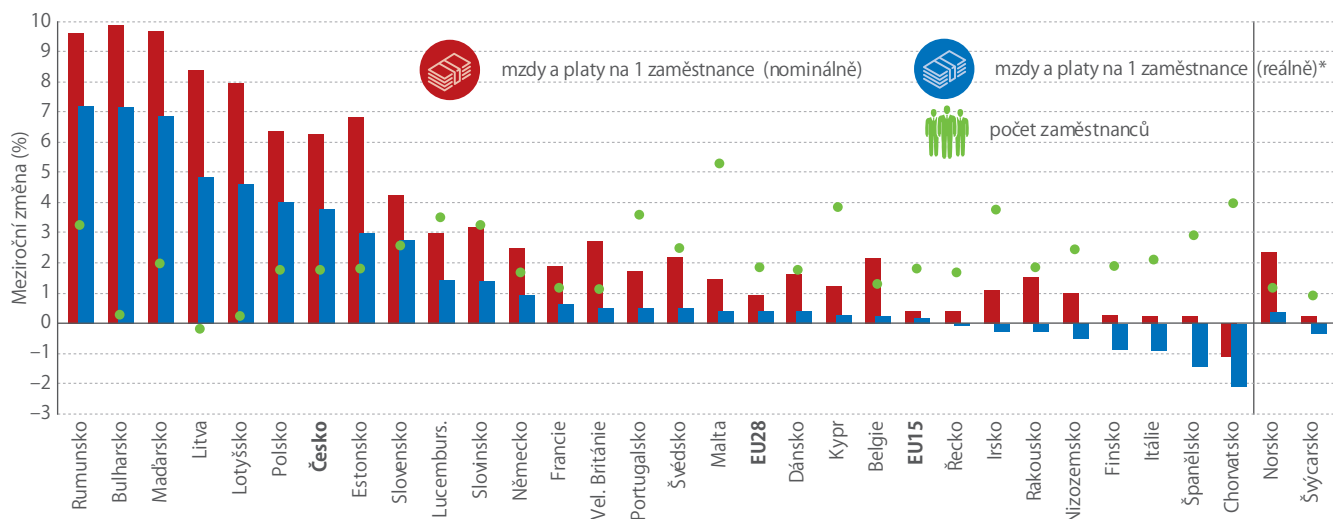
MZDY A PLATY NA ZAMĚSTNANCI ODPRACOVANOU HODINU A HODINOVÁ PRODUKTIVITA PRÁCE*) V CELÉ EKONOMICE V LETECH 2007 A 2017 (V PARITĚ KUPNÍ SÍLY, EU28 = 100)



*) Pozn.: Hodinová produktivita práce = nominální HDP na odpracovanou hodinu.

Zdroj: Eurostat (národní účty)

MEZIROČNÍ NOMINÁLNÍ A REÁLNÝ* RŮST MEZD A PLATŮ NA ZAMĚSTNANCE A ZMĚNA POČTU ZAMĚSTNANCŮ, 2017 (%)



* Mzdy a platy byly do reálného vyjádření převedeny deflátorem výdajů na konečnou spotřebu domácností.
Zdroj: Eurostat (národní účty)

zaměstnanec v Lucembursku přesahovala v roce 2017 úroveň v Bulharsku 3,2krát. Dříve hluboké rozdíly mezi státy se postupně stírají, v roce 2012 činil tento poměr 3,9 a o pět let dříve dokonce 5,4. V roce 2017 v Česku dosahovaly průměrné výdělků 68 % úrovně celé EU, resp. 63 % úrovně starých členských zemí (EU15). I v rámci členských zemí Unie ze střední a východní Evropy patřilo Česko spíše k průměru, neboť slabšího výsledku dosáhla jen pětice zemí – Bulharsko, Rumunsko, Maďarsko, Slovensko a Litva. Na druhé straně odstup ČR od některých lépe postavených států (Polsko, Lotyšsko, Estonsko) byl jen minimální.

HRUBÉ HODINOVÉ VÝDĚLKŮ V ČESKU NA TŘECH PĚTINÁCH ÚROVNĚ EU

Přiléhavější srovnání může poskytnout přepočtené zaměstnančeské výdělků na odpracovanou hodinu. V tomto případě se odstup ČR od EU zvětší, neboť nejvyšší evropské ekonomiky jsou charakteristické vyšším zastoupením zkrácených úvazků, popřípadě i menším počtem hodin v pracovním týdnu. Průměrná odpracovaná doba na jednoho zaměstnance je tudíž v těchto zemích nižší než v ČR. Takto vyjádřená výše mezd dosahovala v roce 2017 v Česku 61 % hladiny EU (55 % výše EU15). V pořadí zemí si však tuzemská ekonomika mírně polepšila, když za sebou nechala nejen sedm novějších členů EU, ale i Řecko a Portugalsko.

V roce 2017 Česko patřilo do desítky novějších členských států Unie, jež svou relativní pozici vůči EU proti roku 2007 vylepšily. Výjimkou byly Slovinsko, Chorvatsko a zejména recesí silně zasažený Kypr. I přesto byla v drtivé většině těchto států (vyjma Slovinska, Chorvatska a Bulharska) relativní mzdová úroveň nižší, než by vyplývalo z jejich pozice na základě hodinové nominální produktivity práce v celé ekonomice. Ta dosahovala v Česku 75 % úrovně EU, za deset let docílila ČR relativního zlepšení o 2 p. b. Hodinové výdělků zaměstnanců poskočily za stejné

období z 57 na 61 % úrovně EU. Disproporce mezi oběma ukazateli byla v Česku i na Slovensku obdobná. Naopak ve Slovinsku produktivita práce úroveň Česka i Slovenska výrazněji nepřevyšovala (82 %), což však neplatilo o hodinových výdělcích (97 % EU).

Celkové rozdíly v relativní mzdové úrovni mezi novějšími členskými státy však nejsou (ve srovnání s kontrasty mezi státy EU15) nikterak zásadní a v poslední dekádě se snižují. Odhlédneme-li od malých a výrazně otevřených ekonomik Slovinska, Malty či Kypru, pak se rozpětí mezi novějšími členy pohybovalo od 50 % úrovně EU (Rumunsko a Bulharsko) po 65 % (Chorvatsko). Naopak rozdíly mezi státy Beneluxu a ekonomikami jižního křídla eurozóny byly značné a za poslední dekádu se ještě mírně prohloubily. Stály za tím především problémy jihoevropských států, jež stále bojují s důsledky recese v podobě přetrvávající vysoké zadluženosti i nezaměstnanosti.

Průměrné zaměstnančeské výdělků rostly v roce 2017 nejvíce v zemích střední a východní Evropy. Docílily vyššího tempa než v zemích EU15 již druhým rokem v řadě. V desítky zemí EU, které dosáhly nejvyššího tempa, se ze starých členských států umístilo pouze Lucembursko. V Česku dosáhl meziroční růst nominálních mezd a platů na zaměstnance 6,3 % a byl v rámci Unie osmý nejvyšší. Ve třech největších ekonomikách Unie – v Německu, Velké Británii a Francii – se přitom loňský růst průměrných výdělků pohyboval pod 3 %. Ve většině států střední a východní Evropy působí na mzdový růst relativně nízká nezaměstnanost (jež mnohde klesla na dlouhodobá minima), která v prostředí svižně rostoucích ekonomik vyostřuje problém s nedostatkem volné pracovní síly. K rychlejšímu relativnímu mzdovému růstu v novějších členských státech přispívá také nižší mzdová základna (především v balkánských státech).

Motorem českého výzkumu jsou zahraniční podniky

Výdaje na výzkum a vývoj na území České republiky meziročně vzrostly o deset miliard. O rekordní čísla se největší měrou zasloužily podniky pod zahraniční kontrolou.



MAREK ŠTAMPACH

oddělení statistiky výzkumu, vývoje a informační společnosti

Podniky pod zahraniční kontrolou (dále jen zahraniční podniky) jsou hlavním tahounem českého výzkumu z hlediska výše výdajů na výzkum a vývoj (VaV). V roce 2017 zaznamenaly více než pětimiliardový meziroční nárůst, dosáhly hodnoty 36,9 mld. Kč a překonaly 40% podíl na celkových výdajích na VaV.

Výdaje na VaV v těchto podnicích tak nerostou pouze v absolutních číslech, ale roste i jejich podíl na celkových výdajích na VaV. Druhým rokem po sobě se v této oblasti v zahraničních podnicích vynaložilo více prostředků než na vysokých školách a ve veřejných výzkumných institucích dohromady. Navíc se rozevírají i nůžky mezi soukromými zahraničními a domácími podniky, na čemž se do značné míry podepisuje stagnace výdajů na VaV soukromých domácích podniků. Ty mezi lety 2012 a 2017 vzrostly jen o 8 %. Zahraniční podniky si slabší chvíli vybraly v letech 2009 a 2010 v souvislosti s ekonomickou krizí. Počínaje rokem 2011 však dochází ke každoročnímu výraznému růstu, přičemž výdaje zahraničních podniků vzrostly od roku 2012 o výrazných 80 %. Celkem 86 podniků v Česku vynaložilo na VaV v roce 2017 více než 100 mil. Kč, zahraničního vlastníka mělo 69 z nich. Dohromady se v těchto 69 podnicích utratilo za výzkum 28,8 mld. Kč, téměř 80 % celkových výdajů na

VaV zahraničních podniků a více než 1,5násobek výdajů na VaV všech 1 925 soukromých domácích podniků provádějících výzkumnou činnost na našem území v roce 2017.

TYPICKÝM VÝZKUMNÍKEM JE MLADÝ MUŽ S MAGISTERSKÝM VZDĚLÁNÍM

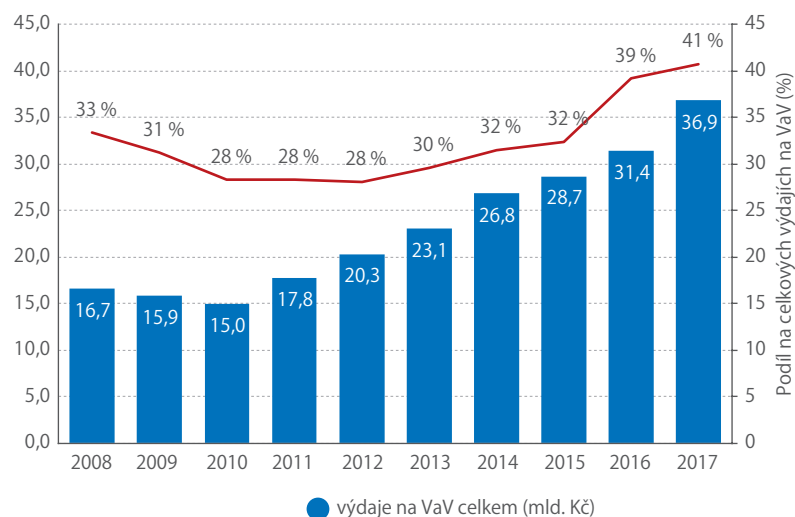
Zahraniční podniky tvoří asi čtvrtinu podniků provádějících VaV v Česku, v roce 2017 jich bylo přes 600. Tyto firmy zaměstnávaly více než polovinu pracovníků VaV podnikového sektoru. V ukazateli přepočtených osob, který udává počet pracovníků přepočtený na plný roční úvazek strávený VaV činností, se jednalo o 22 tis. osob. S ohledem na zaměření většiny zahraničních podniků (zpracovatelský průmysl, informační a komunikační služby) nepřekvapí, že v těchto firmách nalezneme velkou početní převahu mužů. Podíl žen se pohybuje okolo 15 % a v průběhu let nenarůstá. Ze sledování podrobných údajů o výzkumných pracovnících před dvěma lety vyplynulo, že v zahraničních podnicích provádějí VaV nejčastěji mladí lidé. V roce 2015 bylo 47 % výzkumníků mladších 35 let. Naopak výzkumníků ve věku 55 let a více bylo jen 7 %. V případě oblasti informačních a komunikačních technologií byla převaha mladých ještě výraznější, 61 % výzkumníků mladších 35 let oproti pouhému 1 % osob 55letých a starších.

V případě nejvyššího dosaženého vzdělání platí, že ve firemním prostředí se na doktoráty příliš nehledí. Pouze 6 % výzkumníků v zahraničních podnicích mělo doktorský titul. Pro srovnání – v Akademii věd ČR a ve veřejných vysokých školách to byly asi dvě třetiny výzkumných pracovníků. Přes 60 % výzkumníků v zahraničních podnicích má nejvyšší dokončené vzdělání magisterské, přibližně 10 % osob má středoškolské vzdělání. Devět z deseti výzkumníků v zahraničních firmách jsou občané České republiky, Slováků je 6 %. Takto velká převaha českých pracovníků ve výzkumu nad cizinci může na první pohled překvapit, ale více než 80% podíl Čechů byl pro rok 2015 zaznamenán v zahraničních podnicích všech odvětví ekonomické činnosti.

ZAHRAJNÍ PODNIKY FINANCUJÍ VÝZKUM Z VLASTNÍCH ZDROJŮ, NEJVÍCE VYNALOŽÍ NA MZDY

Prostředky vynakládané zahraničními podniky na mzdy dlouhodobě přesahují polovinu jejich výdajů na VaV. Zároveň jsou tyto podniky prostředím

VÝDAJE NA VAV V PODNICÍCH POD ZAHRAJNÍ KONTROLOU, 2008–2017 (mld. Kč)



Zdroj: ČSÚ

s nejvyššími mzdami na VaV ze všech typů ekonomických subjektů. Měsíční mzdové náklady zahraničních firem na jednoho zaměstnance VaV vzrostly z 53 000 Kč v roce 2010 na 73 000 Kč v roce 2017.

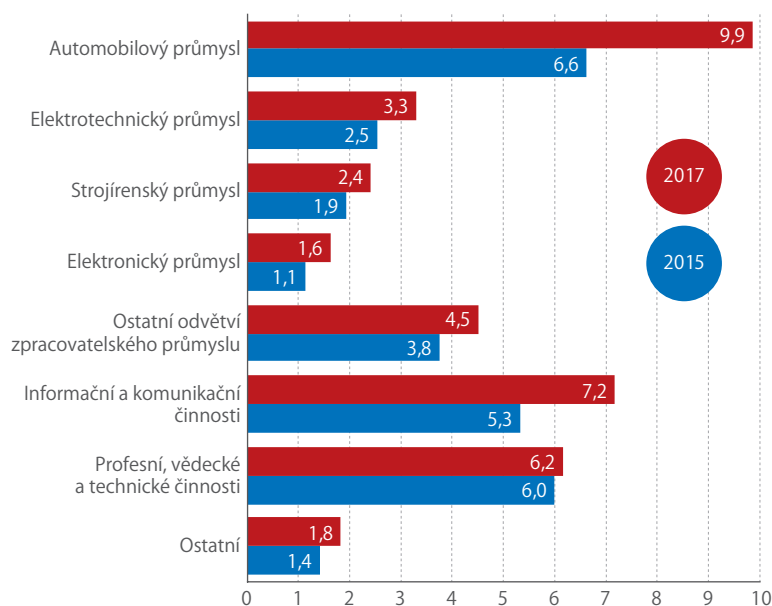
Kapitálové výdaje se v letech 2015–2017 pohybovaly okolo 3,2 mld. Kč ročně, což tvořilo přibližně 10 % výdajů na VaV zahraničních podniků. V roce 2015, kdy se u nás do výzkumu investovaly velké částky financované z EU, tvořilo zmíněných 3,2 mld. Kč celkem 18 % kapitálových výdajů na VaV na území ČR. V roce 2017, kdy se prostředky z EU čerpaly v mnohem menší míře, měly zahraniční podniky 37% podíl na celkových kapitálových výdajích na VaV. Zahraniční podniky totiž v menší míře využívají dotací na VaV. Výrazný pokles investic do výzkumu na území ČR, způsobený ukončením čerpání dotací EU z programového období 2007–2013, se týkal především subjektů veřejného sektoru.

Výzkumné aktivity zahraničních podniků jsou téměř výhradně financovány z podnikových zdrojů, v roce 2017 to bylo z 98 %. Domácí veřejné zdroje přispěly zahraničním podnikům v roce 2017 částkou 0,5 mld. Kč, která tvořila 1,5 % jejich výdajů na VaV. Tato částka odpovídala 13 % veřejných domácích zdrojů přidělených na podporu podnikového výzkumu a necelým 2 % celkových veřejných domácích zdrojů směřujících do VaV. Veřejné zahraniční zdroje netvořily v letech 2016 a 2017 ani jedno procento výdajů na VaV zahraničních podniků.

NEJDŮLEŽITĚJŠÍM ODVĚTVÍM JE AUTOMOBILOVÝ PRŮMYSL

Více než 60 % zahraničních firem provádějících u nás VaV působí ve zpracovatelském průmyslu. Nejvýznamnějším odvětvím je automobilový průmysl s téměř desetimiliardovými výdaji na VaV v roce 2017. Mezi další důležitá průmyslová odvětví patřily elektrotechnický průmysl a strojírenství.

VÝDAJE NA VAV V PODNICÍCH POD ZAHRANIČNÍ KONTROLOU PODLE ODVĚTVÍ EKONOMICKÉ ČINNOSTI, 2015, 2017 (mld. Kč)



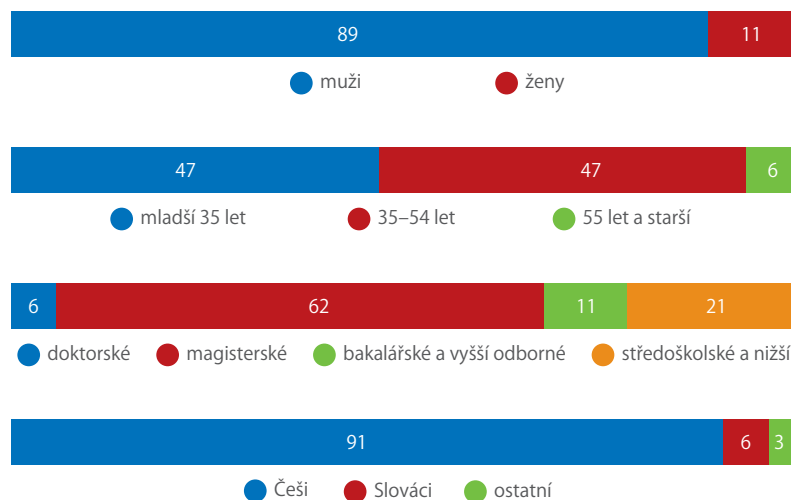
Zdroj: ČSÚ

Za zmínku stojí, že mnoho firem z různých průmyslových odvětví provádí VaV pro potřeby automobilového průmyslu. V Česku působí společnosti zabývající se například vývojem osvětlení automobilů, autoskel, automobilové elektroniky, zámek do aut nebo textilií autosedadel. Vyjma zpracovatelského průmyslu vynakládají největší částky na VaV zahraniční podniky v informačních a komunikačních technologiích. Během posledních pěti let rostou výdaje na VaV v tomto odvětví každoročně o více než 15 %. V roce 2017 dosáhly celkové částky 7,2 mld. Kč.

PRAHA A BRNO SE ODLIŠUJÍ OD ZBYTKU REPUBLIKY

Téměř polovina zahraničních podniků provádějících VaV má svá výzkumná pracoviště v Praze a krajích Středočeském a Jihomoravském. V těchto třech regionech se vynaloží dvě třetiny výdajů na VaV zahraničních podniků. Nejvíce to bylo v roce 2017 v Praze, celkem 9,6 mld. Kč, na druhém místě byl Středočeský kraj s 8,5 mld. Kč a na třetím Jihomoravský kraj s 6,4 mld. Kč. Ve většině krajů silně převažují podniky v odvětvích zpracovatelského průmyslu. V osmi krajích mají dokonce 80- a víceprocentní podíl na výdajích na VaV zahraničních podniků daného kraje. Zpracovatelský průmysl má silnou pozici například ve Středočeském kraji, a to především zásluhou automobilového průmyslu. Naopak v Praze a v Jihomoravském kraji jsou z hlediska výše výdajů na VaV důležitější informační a komunikační technologie než průmyslový výzkum. Zahraniční společnosti vyvíjející software to nejvíce táhne právě do Prahy a do Brna.

VÝZKUMNÍ PRAC. V PODNICÍCH POD ZAHR. KONTROLOU, 2015 (%)



Zdroj: ČSÚ

Rozdíly v úrovni spotřeby se snižují

Během posledních let ekonomické konjunktury rostly ekonomiky chudších států EU rychleji než zbytek Unie. To mělo pozitivní dopad na konvergenční proces.



KAROLÍNA ZÁBAJNÍKOVÁ
vedoucí oddělení
svodných analýz

Eurostat v prosinci vydal nové údaje o cenových hladinách v jednotlivých zemích EU. Tyto hodnoty se využívají pro vyjádření reálného hrubého domácího produktu a spotřeby na osobu v tzv. paritě kupní síly. To je důležité pro porovnávání chudších a bohatších zemí. Rozdíl mezi nominálním HDP na osobu je totiž nadhodnocen různou cenovou úrovní (v bohatých zemích bývá vyšší).

Údaje, o kterých budeme mluvit, jsou vyjádřeny v procentech průměru EU. Je tedy nutné mít na mysli, že společně s růstem jednotlivých ekonomik se zvyšuje i celkový průměr. Konvergence chudších zemí k průměru EU znamená, že tyto ekonomiky rostly nadprůměrným tempem. Naopak u těch

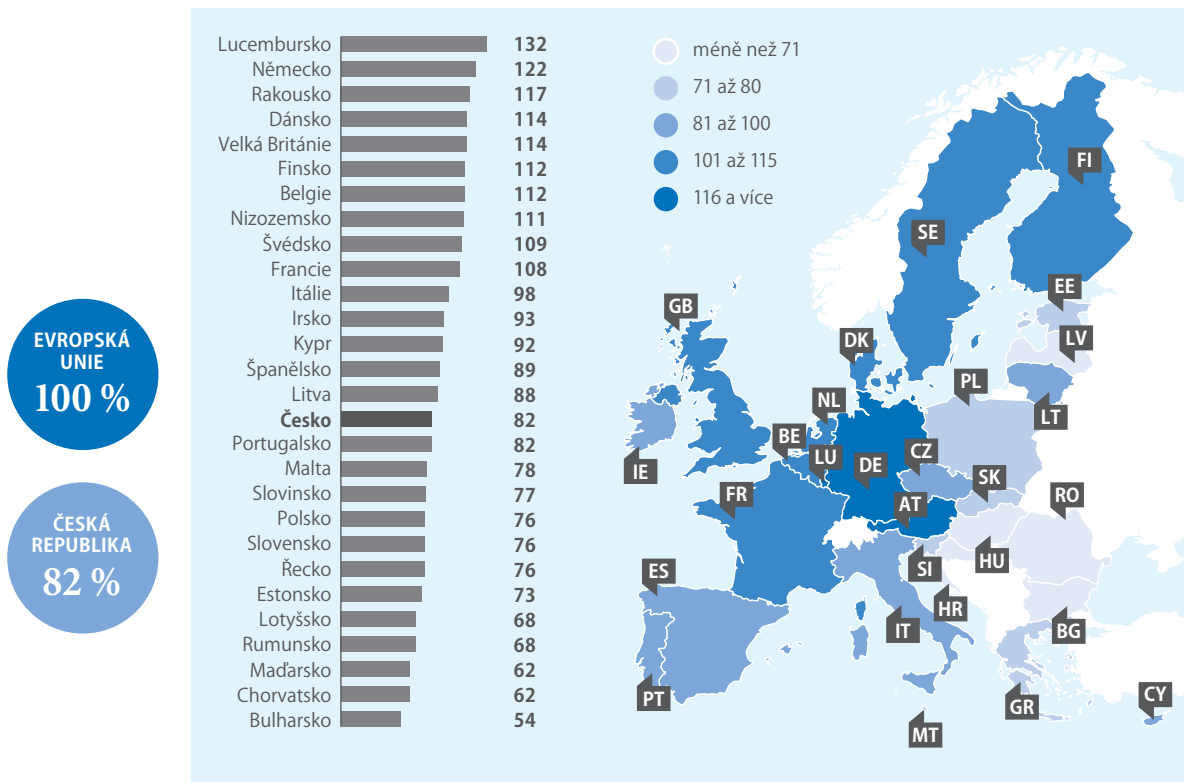
nejbohatších zemí došlo v posledních letech k poklesu tohoto ukazatele. Nelze však říct, že obyvatelé zchudli. U bohatých zemí se jen projevilo mírnější tempo ekonomického růstu.

Přestože se často srovnává úroveň HDP na osobu, vhodnějším ukazatelem prosperity obyvatel je reálná spotřeba. Například HDP na osobu v Česku (v paritě kupní síly) v roce 2017 dosáhl 89 % průměru EU. Na druhé straně reálná spotřeba na obyvatele ve stejném roce činila 82 % průměru Unie. Česko se průměru EU v individuální spotřebě dlouhodobě přibližuje. Zejména v posledních konjunkturálních letech je patrné, že ekonomický růst se promítl i do kupní síly. Zatímco v roce 2013 byli Češi na 76 %

průměru Unie, za dalších pět let si Česko polepšilo o 6 procentních bodů. Za uvedené období patří k neúspěšnějším zemím. Více se posunuly jen Rumunsko (z 54 na 68 % průměru Unie) a Litva (ze 78 na 88 %). O 5 procentních bodů na 54 % průměru EU se zvýšila spotřeba na osobu v nejchudším Bulharsku.

Zatímco se celkový průměr zvyšoval, u nejbohatších zemí došlo k posunu dolů. Lucembursko se tak v roce 2017 dostalo na 132 % (142 % v roce 2013, 148 % v roce 2007). Německo se naopak posledních pět let udržuje na hranici 120 % (122 % v roce 2017). Rakousku se svoji úroveň udržet nepodařilo. V roce 2013 na tom bylo stejně jako Německo, v roce 2017 již kleslo na 117 %.

REÁLNÁ ÚROVEŇ INDIVIDUÁLNÍ SPOTŘEBY, 2017 (vyjádřeno v paritě kupní síly v % vůči průměru EU)



Zdroj: Eurostat

TÉMA

PAVEL HORTIG
odbor vnější
komunikace

18

Česká statistika
slaví sté
narozeniny

22

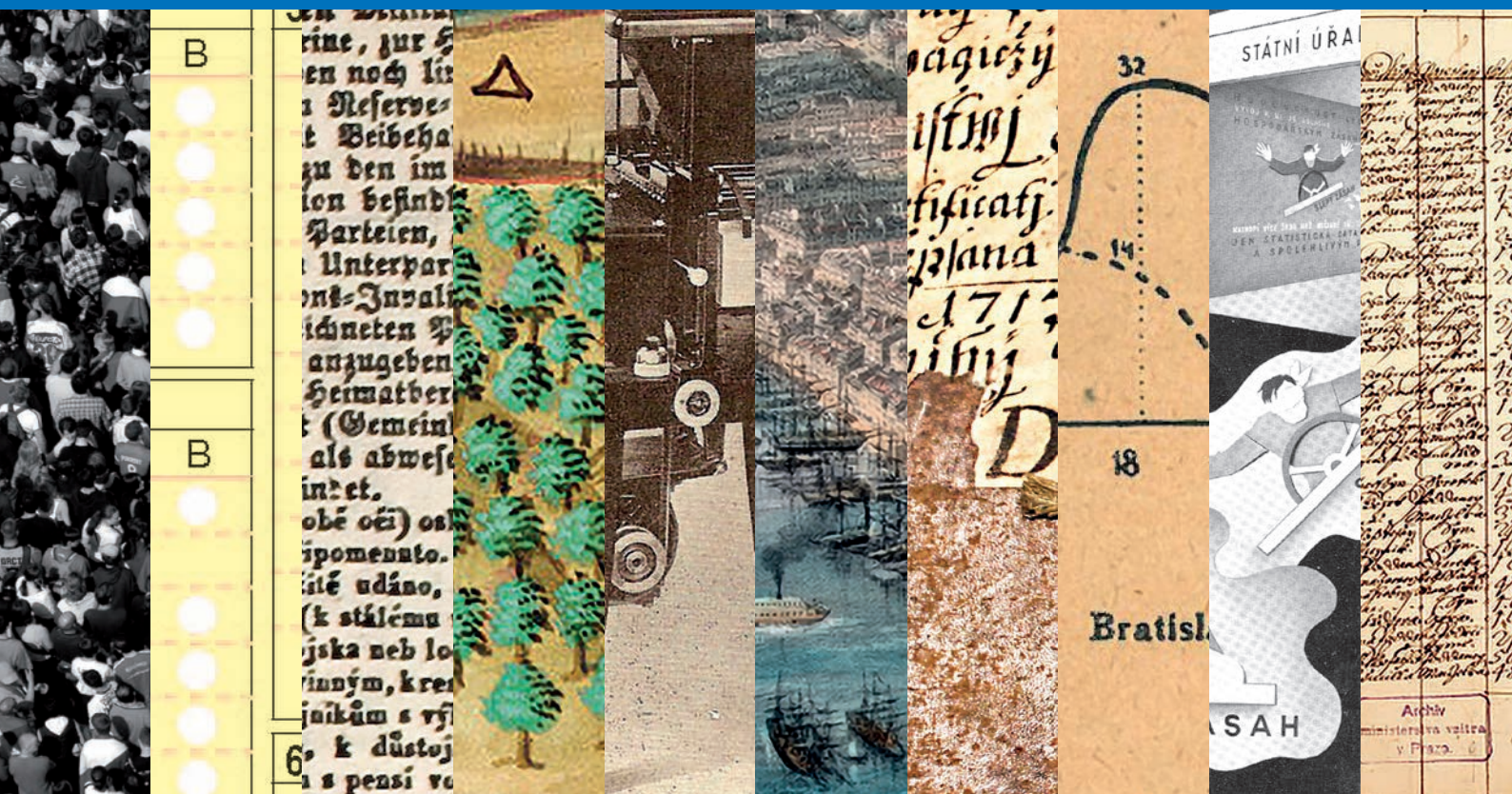
Středověké, novověké
a barokní statistické
prameny v českých
zemích

26

Reformy osvícenského
absolutismu a vznik
moderní statistiky
v 19. století

STOLETÍ STÁTNÍ STATISTIKY





Česká statistika slaví sté narozeniny

Český statistický úřad slaví v lednu 100 let své existence. Jeho prvním předchůdcem byl Státní úřad statistický založený 28. ledna 1919, a to zákonem o státní statistické službě. Prvním předsedou se stal Dobroslav Krejčí, jenž byl hlavním autorem zmiňovaného zákona.

Státní úřad statistický (SÚS) vznikl pouhé tři měsíce po založení samostatného Československa, což dokazuje, jakou důležitost přikládali statistice představitelé nové republiky. Nevznikl však ve vzduchoprázdnu. Dobrým základem mu byl jak institucionálně, tak personálně Zemský statistický úřad Království českého ustanovený českým zemským

sněmem v roce 1897. Jeho působnost byla nicméně omezena pouze na Čechy, protože Markrabství moravské mělo vlastní statistickou kancelář v Brně. Samostatnou statistickou kancelář v Opavě mělo i Vévodství slezské.

Zaměstnanci českého zemského statistického úřadu tehdy shromažďovali a publikovali informace

1897 VZNIK
ZEMSKÉHO
STATISTICKÉHO
ÚŘADU
KRÁLOVSTVÍ
ČESKÉHO





Státní úřad statistický vznikl již tři měsíce po vzniku samostatné Československé republiky.

1919 ZALOŽEN STÁTNÍ ÚŘAD STATISTICKÝ

především o zemědělství, veřejných stavbách, volbách do zemského sněmu, zemských daních a financích. Dále to byly policejní a vojenské statistiky a přehledy o institucích zřízených a placených ze zemských peněz, mezi které patřily nemocnice, vyučovací ústavy, muzea a knihovny.

VELKÉ OMEZENÍ PŘEDSTAVOVALA NEEEXISTENCE STATISTICKÉHO ZÁKONA, KTERÝ BY UKLÁDAL POVINNOST POSKYTOVAT ÚŘADU DATA

Samostatné zákony totiž byly v habsburské monarchii přijaty pouze pro sčítání lidu, statistiky zahraničního obchodu, sčítání zemědělských a živnostenských závodů a statistiky vzájemného obchodu s Uhrami. Ostatní úseky statistiky byly odkázány na dobrovolné zpravodajství nebo úřední zápisy a výkazy určené pro nestatistické účely. Značným omezením byla i skutečnost, že sudetské okresy a obce odmítaly poskytovat údaje, dokud nebude přednostou zemského statistického úřadu jmenován Němec.

Přednostou úřadu byl jmenován Karel Kořistka, který se ale v roce 1900 této funkce vzdal. V roce 1905 se vedení úřadu ujal Dobroslav Krejčí. Ten

jej vedl téměř 14 let, ale pouze jako náměstek přednosty, protože místo přednosty nebylo již nikdy z politických důvodů obsazeno kvůli výše zmíněnému požadavku, aby jím byl Němec.

STATISTICKÁ PŘÍRUČKA KRÁLOVSTVÍ ČESKÉHO

Úřad zažil i politické zásahy, kdy se státní úřady rozhodly k nepublikování některých výsledků. Stalo se tak napří-

Nejvýznamnější publikací zemského statistického úřadu byla Statistická příručka Království českého (1909 a 1913), která přinášela výběr nejdůležitějších statistických dat o Čechách. Nepublikovaly se jen holé tabulky s čísly – již v této době byly výsledky statistických šetření analyzovány a opatřeny komentáři, které obsahovaly vysvětlení a hodnocení zjištěných údajů.

klad v roce 1911, kdy pražské c. k. místodržitelství nesvolilo ke zveřejnění výsledků statistického šetření o cikánech v Čechách z let 1907–1909.



Dobroslav Krejčí



Karel Engliš

Už během první světové války se řada představitelů veřejného a odborného života v českých zemích věnovala otázkám budoucího uspořádání veřejného života a správy po jejím skončení, a to včetně statistiky. Ta byla chápána jako předpoklad fungování budoucího samostatného státu. O zařazení statistiky do těchto úvah se zasadil v roce 1915 Dobroslav Krejčí. Svoji představu o budoucím uspořádání statistické práce přednesl na konci tohoto roku ve své přednášce v České národohospodářské společnosti. Počínalo se mu ji poté přetvořit i do konkrétní podoby návrhu statistického zákona, kterého se ujal Karel Engliš, budoucí ministr financí a tehdy poslanec Revolučního národního shromáždění. Engliš, který pracoval na počátku 20. století čtyři roky s Krejčím v českém zemském statistickém úřadě, návrh přepracoval, značně zestručnil a zpřehlednil. Právě on byl 28. ledna 1919 v parlamentu předkladatelem zprávy, která byla téhož dne bez připomínek přijata. Za pozornost stojí, že současná státní statistická služba

je i po sto letech organizována na principech, které vycházejí z tohoto zákona.

ZALOŽENÍ STÁTNÍHO ÚŘADU STATISTICKÉHO V ROCE 1919 PŘEDSTAVOVALO VELKOU KVALITATIVNÍ ZMĚNU

Vývoj nového úřadu v prvních letech jeho existence nebyl zcela jednoduchý. Bylo třeba vybudovat novou organizační strukturu, najít vhodné prostory a zajistit

Stejným zákonem, jímž byl statistický úřad zřízen, byla v roce 1919 ustanovena také Statistická rada státní, která měla funkci poradního a usnášejícího orgánu. Podle téhož zákona byl Státní úřad statistický také orgánem výkonným. Z hlediska kompetencí byly tehdy jak statistická rada, tak statistický úřad podřízeny bezprostředně ministerskému předsedovi. Předseda statistického úřadu měl být zároveň i předsedou statistické rady. Přestože statistická rada měla pouze poradní funkci, byla její usnesení pro statistický úřad závazná.

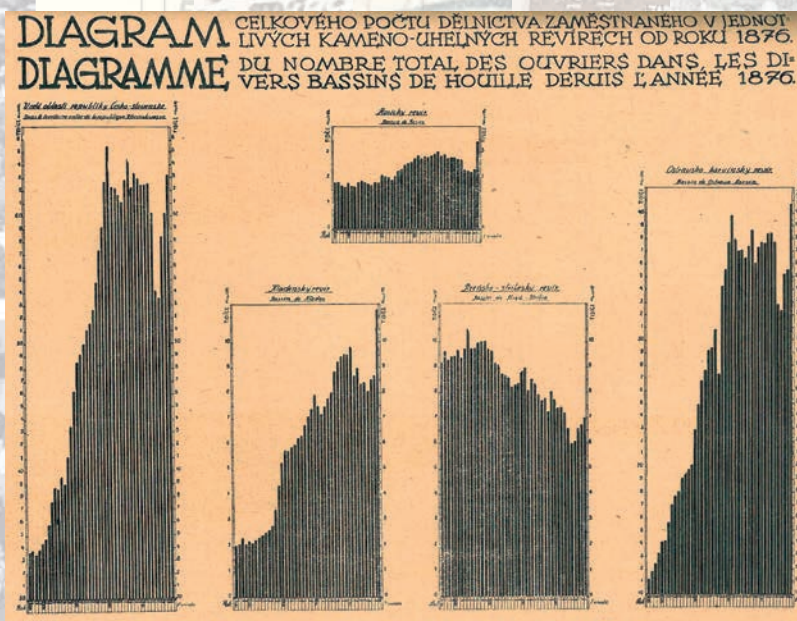
technické vybavení, získat odborné pracovníky a především zahájit aktivní statistickou činnost. Dva roky po založení úřadu byla jeho organizace dokončena. Již v roce 1919 však jeho zaměstnanci dokázali vypracovat statistický materiál o válečných škodách pro československou mírovou delegaci a zahájit statistiku zahraničního obchodu.

OD POČÁTKU VYTVOŘENÍ SÚS BYLO JEHO HANDICAPEM UMÍSTĚNÍ PRACOVNÍŠTĚ

Úřad fungoval postupně v různých budovách, často pro jeho účely nevyhovujících. Organizační problémy způsobovalo i to, že nesídlil na jednom místě, ale v řadě budov pronajatých v různých částech Prahy. Mnohonásobně se oproti předválečnému období zvýšil počet zaměstnanců. Zatímco v zemském statistickém úřadu pracovalo před první světovou válkou 37 osob, ke konci roku 1919 zaměstnával Státní úřad statistický již 220 pracovníků a o dva roky později, v roce 1921, dosáhl úřad maxima zaměstnanců v počtu 804 osob.

Prvním předsedou SÚS se stal Dobroslav Krejčí. Absolvoval právnickou fakultu české části Karlo-Ferdinandovy univerzity v Praze. Začínal jako advokátní koncipient, ale na počátku roku 1898 nastoupil do nově zřízeného Zemského statistického úřadu Království českého.

Veškeré grafické výstupy bylo zapotřebí v té době kreslit ručně.





Ukázky statistických expozic na hospodářských výstavách v Praze v letech 1934–1936.

Dobroslav Krejčí se zabýval vývojem české statistiky, dále se zaměřoval na hospodářskou a zemědělskou statistiku, národohospodářství a ústavní právo.

Již v roce 1919 ale rezignoval na funkci předsedy, jeho rezignace byla přijata v roce následujícím. Krejčí poté odešel na Vysokou školu zemědělskou v Brně, kde až do roku 1935 přednášel statistiku. V roce 1920 byl také jmenován řádným profesorem na Právnické fakultě Masarykovy univerzity v Brně. Na Krejčího místo byl v roce 1920 jmenován František Weyr, který vedl úřad do roku 1929, kdy tuto funkci převzal Jan Auerhan.

JEDNOTLIVÉ TEMATICKÉ STATISTIKY SE ROZVÍJELY JAKO NEZÁVISLÉ CELKY

Nebylo nijak překvapivé, že zpočátku měly v úřadu převahu oblasti, ve kterých bylo možné využít předcházejících zkušeností. Dominantní bylo postavení demografické statistiky včetně sčítání lidu. Tradice předchozích zjišťování se projevila i ve statistice veřejných financí a zemědělské statistice. Mezi hospodářskými statistikami byla vzorově propracovaná statistika zahraničního obchodu a cenová statistika. Soustava statistických zjišťování se rychle doplňovala, ale například statistika vnitřního obchodu a statistika průmyslu se začaly rozvíjet později.

Jednou z hlavních zásad SÚS bylo se zjištěnými údaji seznamovat nejen odborníky, ale také širokou veřejnost. Základní publikací byla Statistická příručka Republiky československé. První vyšla již v roce 1920, další pak v letech 1925, 1928 a 1932. Na statistické příručky navázaly od roku 1934 pravidelné Statistické ročenky Republiky československé (poslední obsahovala data za rok 1937). V edici Československá statistika vycházely souborné výsledky soupisů a ročních výsledků zjišťování. Zprávy Státního úřadu statistického, které informovaly průběžně o zjištěných údajích, nebyly zpočátku tematicky vymezeny, později se rozdělily do 12 tematických řad.

Číslo	Jméno	Profese	Podoba	Stav	Číslo	Stav	Číslo	Stav	Číslo	Stav	Číslo	Stav	Číslo	Stav	Číslo	Stav	Číslo	Stav
1	Kučerka	vojvodě	byl	18 7 09	byl	18 7 09	byl	18 7 09	byl	18 7 09	byl	18 7 09	byl	18 7 09	byl	18 7 09	byl	18 7 09
2	Kučerka	vojvodě	byl	18 7 09	byl	18 7 09	byl	18 7 09	byl	18 7 09	byl	18 7 09	byl	18 7 09	byl	18 7 09	byl	18 7 09
3	Kučerka	vojvodě	byl	18 7 09	byl	18 7 09	byl	18 7 09	byl	18 7 09	byl	18 7 09	byl	18 7 09	byl	18 7 09	byl	18 7 09
4	Kučerka	vojvodě	byl	18 7 09	byl	18 7 09	byl	18 7 09	byl	18 7 09	byl	18 7 09	byl	18 7 09	byl	18 7 09	byl	18 7 09
5	Kučerka	vojvodě	byl	18 7 09	byl	18 7 09	byl	18 7 09	byl	18 7 09	byl	18 7 09	byl	18 7 09	byl	18 7 09	byl	18 7 09
6	Kučerka	vojvodě	byl	18 7 09	byl	18 7 09	byl	18 7 09	byl	18 7 09	byl	18 7 09	byl	18 7 09	byl	18 7 09	byl	18 7 09
7	Kučerka	vojvodě	byl	18 7 09	byl	18 7 09	byl	18 7 09	byl	18 7 09	byl	18 7 09	byl	18 7 09	byl	18 7 09	byl	18 7 09
8	Kučerka	vojvodě	byl	18 7 09	byl	18 7 09	byl	18 7 09	byl	18 7 09	byl	18 7 09	byl	18 7 09	byl	18 7 09	byl	18 7 09
9	Kučerka	vojvodě	byl	18 7 09	byl	18 7 09	byl	18 7 09	byl	18 7 09	byl	18 7 09	byl	18 7 09	byl	18 7 09	byl	18 7 09

Zapsané hodnoty ze sčítání roku 1890.



Sčítací stroj Hollerith a děrný štítek.

Středověké, novověké a barokní statistické prameny v českých zemích

Počátky statistického zjišťování v našich zemích můžeme vysledovat tisíc let do minulosti, tedy do doby, kdy u nás vládla knížata z rodu Přemyslovců. Nejstarším takovým dokladem je soupis majetku litoměřického kostela z roku 1058, který založil a obdaroval kníže Spytihněv II.

Statistické prameny z doby středověku, novověku a baroka jsou velmi roztržité a neměly celostátní povahu. Patří mezi ně různé soupisy majetku sloužící k výběru daní, seznamy povinností poddaných vůči pánům, seznamy pro odvody rekrutů a dále zápisy z praktické činnosti církve.

Zakládací listina litoměřické kapituly knížete Spytihněva II. je pergamenová listina s výčtem majetku dodnes stojícího litoměřického kostela svatého Štěpána. Významná je nejen pro dějiny statistiky, ale i obecně pro celou naši historii. Jedná se o vůbec nejstarší dochovaný originál písemného dokumentu vzniklého v Čechách. V 11. století ještě nebylo běžné stvrzovat právní porřízení listinou. Proto se nejedná o právní dokument, ale o pouhý pamětní zápis. V době Spytihněvova založení měla právní průkaznost stále ještě svědecká výpověď, nikoli písemnost. Nevzdal jí přímo kníže, ale pořídila si ho sama litoměřická kapitula záhy po svém založení v roce 1058, aby se uchovaly informace o jejím nabytém majetku. Postupem času získávala kapitula další movitý i nemovitý majetek, takže k původnímu textu byly připojovány další zápisy. K listině je zavěšena knížecí pečeť, ovšem jedná se o středověké falzum, protože v polovině 11. století se v našich zemích pečetě na listiny ještě

nepřipojovaly. Písemnost je rovněž významná tím, že se na pergamenu nachází česky psaný pamětní zápis ze začátku 13. století. Jde o vůbec nejstarší větu v češtině, kterou zde pro zajímavost uvádíme.

PŮVODNÍ TEXT

Pavel dal gest ploscouih zemu
Wlah dalgest dolas zemu bogu
isuiatemu sceanu seduema
dusnicoma boguceu a sedlatu.

DNEŠNÍ PŘEPIS

Pavel dal jest Ploškovicích zemu,
Vlach dal jest Dolas zemu bogu
i svatému Ščepánu se dvěma
dušníkoma, Bogučejú a Sedlatú.



Zakládací listina kostela sv. Štěpána v Litoměřicích, rok 1058.



Broumovský urbář. I staré mapy lze použít jako statistický pramen.

POZEMKOVÁ DAŇ SE VYBÍRALA JIŽ V 11. STOLETÍ

Od 11. století a pravděpodobně již dříve byla v Čechách vybírána pro panovníka pozemková daň nazývaná berně. Podkladem pro její vybírání byly tzv. berní seznamy. Nejstarší, až do dnešních dob dochovaný doklad pochází z roku 1379. Větší štěstí mají angličtí historikové, kteří mohou čerpat informace ze slavné Knihy posledního soudu (Domesday Book). Tu nechal v roce 1086 sepsat anglický král Vilém I. Dobyvatel a byli do ní zapsáni všichni držitelé půdy jeho království. Podle tohoto podrobného majetkového průzkumu zde žilo okolo 9,3 tis. držitelů půdy z řad šlechty a duchovenstva, 85 tis. svobodných majitelů, 108 tis. poddaných, 89 tis. nájemců a 25 tis. otroků. Z toho lze odvodit, že v Anglii v té době bylo přibližně 300 tis. hlav rodin a žilo zde tedy asi 1,5 až

2 mil. osob. Díky údajům zachovaným v tomto na středověk velmi detailním soupisu může mnoho současných obyvatel Velké Británie dohledat své i nešlechtické předky až do 11. století.

DAŇ Z HLAVY

Z doby vlády krále Vladislava II. Jagelonského (1471–1516) máme doklady o tom, že český zemský sněm stanovil také daň z hlavy, což logicky předpokládalo existenci seznamů obyvatelstva. Tyto seznamy sloužily zřejmě jako podklady při sestavování různých soupisů s počty vesnic – například Třeboňský rukopis z roku 1410 uvádí počet vesnic v Čechách, Pražský soupis zahrnuje počet vesnic v království v roce 1462. Zachoval se také cenný doklad městské statistiky – soupis a odhad domů v městě Ústí nad Labem z roku 1471 a soupis pozemků a stodol ústeckých měšťanů z roku 1479.

ZEMSKÉ DESKY ČESKÉ

Za posledních Přemyslovců vznikaly ve 13. století ze sbírky právních listin zemské desky české. Obsahovaly soupisy statků panského stavu a zachycovaly změny v jejich vlastnictví. Z nich se pak vycházelo při sestavování různých výpisů. Jeden takový například pořídil v roce 1529 nejvyšší kancléř Českého království Adam z Hradce. Udává cenu majetku panského, rytířského, královských měst, počet měst a počet vsí. Z počátku 17. století již také máme podrobný soupis poplatníků ve všech tehdejších 14 krajích království sestavený v roce 1604. Zachovaly se rovněž soupisy z let 1605 a 1615.



Vybírání naturálních daní ve středověku.



Kláštérní knihovny jsou nevyčerpatelným zdrojem.



„Sčítacími komisaři“ byli jak duchovní, tak i vrchnostenští úředníci.

DÍKY BERNÍ RULE BYLO MOŽNÉ ZJISTIT MAJETEK POPLATNÍKŮ

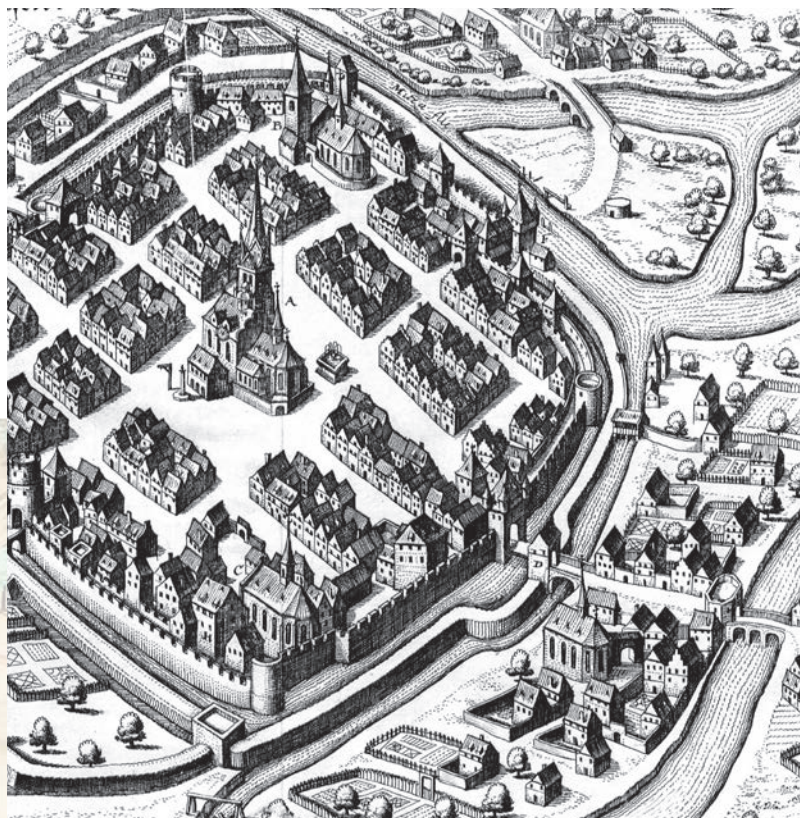
Po třicetileté válce byla v roce 1654 sepsána Berní rula. Jejím hlavním účelem bylo zjistit počet a majetek berních poplatníků, kteří by habsburskému císaři mohli odvádět daně. Obsahuje tedy seznam osob povinných platit daně a informace o každé jednotlivé usedlosti. Týkala se ale pouze rustikálních (poddanských) pozemků a hospodářství.

Údaje o majetku poddaných v Berní rule zahrnovaly například informace o výměře jejich polí,

době osevu (jaro/podzim), o vlastnictví potahu (koně/voli) či zda hospodář chová krávy, jalovice, ovce, kozy nebo prasata. Nechyběly ani informace o tom, zda a kdy hospodářství vyhořelo, do jaké berní skupiny hospodář patří (sedlák, chalupník, zahradník) a jaké řemeslo provozuje.

BERNÍ RULA

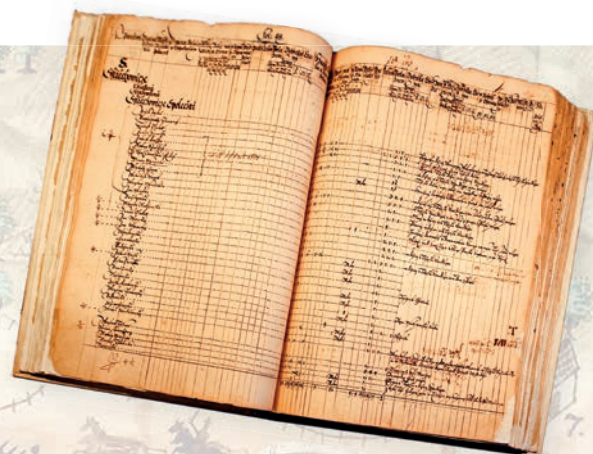
Představovala první úplný soupis daňových povinností na území Čech. Jejím základem byly příznávací listy jednotlivých vrchností, pro něž byly nově předepsány detailní formuláře, které museli majitelé panství, či spíše jejich úředníci vyplňovat podle přesných pokynů. Uváděl se každý jednotlivý poplatník a jeho majetek, nikoli sumární součty, jak tomu bylo v minulosti. Zástupcům panovníka pak byla nařízena důkladná kontrola shromážděných příznávacích listů přímo u poplatníků, aby se zabránilo falšování údajů. Za nesprávná přiznání byly také stanoveny pokuty a vězení. Berní rula a její revize platily až do roku 1748, kdy vešel v platnost tereziánský katastr.



Údaje o královských a poddanských městech a jejich obyvatelích v Berní rule nenajdeme.

SOUPIS PODDANÝCH PODLE VÍRY EVIDOVAL VEŠKERÉ OBYVATELSTVO

Vědci zabývající se náboženskými dějinami českých zemí v 17. století mohou využít tzv. soupis poddaných podle víry z roku 1651. Patent vydaný českými místodržícími nařizoval majitelům panství pořádit seznam obyvatel na základě příslušnosti ke katolické víře a zaslat ho místodržitelské kanceláři v Praze. Každý soupis začíná vrchností, tzn. majitelem panství, pokud tam



Originál zápisu z Berní ruly z roku 1654.



Originál zápisu ze soupisu poddaných podle víry z roku 1651.



trvale bydlel nebo byl jeho správcem, včetně úřednictva a služebnictva. Poté následuje výčet obyvatelstva podle měst, městeček a vsí. Stejným způsobem byli evidováni měšťané královských měst. Na duchovenstvo a vojsko se tato povinnost nevztahovala. Nejdůležitějším údajem soupisu byla informace o náboženském vyznání. U nekatolíků se

poznávalo, zda u nich je či není naděje na obrácení na katolickou víru.

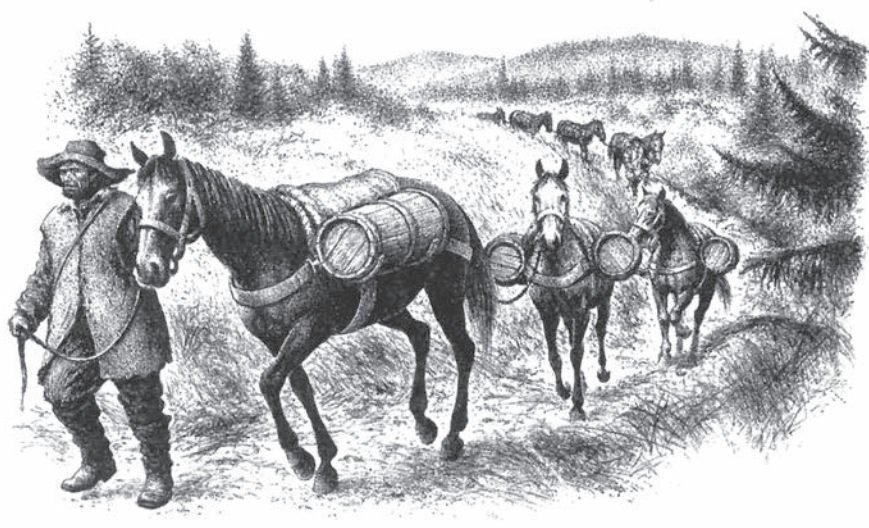
Středověk byl rovněž dobou, kdy se u nás poprvé objevily církevní matriky. České země měly ale značné zpoždění za vyspělou západní Evropou, kde se první matriky objevují již ve 13. století. Nejstarší dodnes dochovanou církevní matrikou na našem území je evangelická matrika narozených města Jáchymov z roku 1531.

Do matrik se zapisovaly svatby, křty a pohřby. Jazykem zápisu byla obvykle čeština nebo němčina podle jazykové oblasti fary. Změna nastala za vlády císařovny Marie Terezie, kdy v roce 1760 vyšlo nařízení

o povinném užívání latiny. Až do roku 1784 byly matriční zápisy ve větách, jejichž forma byla předepsána. I přesto nebyly zápisy jednotné a lišily se podle pisatele – faráře nebo jeho zástupce. V roce 1781 se matriky staly veřejnými listinami, od roku 1784 museli duchovní předávat údaje z matrik státním úřadům. V roce 1785 se zápisy unifikovaly a od větého zápisu se přešlo k vyplňování předtištěných formulářů. Všechny tyto státní zásahy jsou již spojeny s novou epochou v historii statistiky. Nástup osvícenského absolutismu přinesl radikální změny ve statistickém zákonodárství i ve vlastním zjišťování.

ZAJÍMAVÉ ZÁZNAMY

V 18. století vznikly další zajímavé záznamy. Byl to například soupis konzumentů soli z roku 1702, který měl pomoci zabránit pašování soli z ciziny do Čech. V roce 1727 pak byl sestaven celozemský soupis židovských domů a jejich obyvatel. Jeho součástí je i jedinečný soubor plánek našich měst a městeček s vyznačením židovských obydlí a ghett.



Přeprava soli přes Šumavu.

Reformy osvícenského absolutismu a vznik moderní statistiky v 19. století

Ve druhé polovině 18. století se habsburská monarchie potýkala s řadou politických, vojenských a ekonomických problémů. Součástí jejich řešení byly radikální reformy, které se nevyhnuly ani tehdejšímu statistickému zjišťováním.

V 18. století se zpřesnily soupisy půdy a proběhlo i první sčítání lidu. Statistika dostala vědecké základy, vznikly učené společnosti a publikovaly se řady obsáhlých přehledů s popisem obyvatelstva, zemědělství, průmyslu a ekonomiky českých zemí. V polovině 19. století se také začalo s pravidelnými sčítáními lidu, v nichž se pokračuje až do dnešní doby.

REFORMOVALO SE VŠE, DOKONCE I BERNÍ RULA

Neúspěchy ve válkách s Pruskem, které vyústily v prázdnou státní pokladnu a ohromné dluhy, přiměly císařovnu Marii Terezií (1740–1780) k rozsáhlým reformám její říše. V rámci správní reformy byla omezena zemská samospráva, vytvořena centralizovaná správa monarchie a státní správa byla profesionalizována. Sjednotilo se trestní právo, stát podporoval podnikání, především zakládání textilních a sklářských manufaktur a papíren. Zavedl také celní unii a cla na ochranu před zahraniční konkurencí. Modernizovalo se rovněž obdělávání půdy a v této době se mezi pěstovanými plodinami natrvalo prosadily brambory. Byla zavedena jednotná měna i první papírové peníze a reformovalo se školství, když byla zavedena povinná šestiletá školní docházka a nový systém škol.

Zreformovat potřebovala podle názoru císařovniných rádců i Berní rula, tedy soupis půdy, kterou měli poddaní v dědičném nájmu a z níž se

platily daně státu. To vedlo ke vzniku tereziánského katastru. Záznamy v něm byly zpracovávány již v době vlády císařovna otce Karla VI. V platnost však vstoupil za panování císařovny Marie Terezie v roce 1748.

Při jeho tvorbě se vycházelo z údajů z původní Berní ruly vytvořené po skončení třicetileté války v polovině 17. století. Hlavním nedostatkem Berní ruly bylo to, že nebrala v potaz rozdílnou bonitu (úrodnost) půdy v jednotlivých oblastech. První tereziánský katastr z roku 1748 zachycoval pouze rustikální půdu a v otázce bonity odstranil jen některé nejvýraznější nedostatky Berní ruly. Teprve druhý tereziánský katastr z roku 1757 zahrnul jak rustikální, tak dominikální půdu a kvalitně zachytil bonitu půdy tím, že ji rozdělil do osmi kategorií podle úrodnosti, což je dokonce více, než evidují dnešní katastry.

Další zpřesnění údajů přinesl josefínský katastr sestavený za vlády císařovna syna Josefa II., který byl velkým příznivcem statistiky a centralismu. Josefínský katastr, platný od roku 1789, byl organizován jednotně pro celou habsburskou říši. Zmizely v něm rozdíly mezi pozemky rustikálními a dominikálními a novinkou bylo, že každý pozemek měl být před zápisem přesně vyměřen. Všechny pozemky pro každou obec pak navíc byly označeny katastrálními čísly a zakresleny do náčrtku, který představuje počátek katastrálních map.

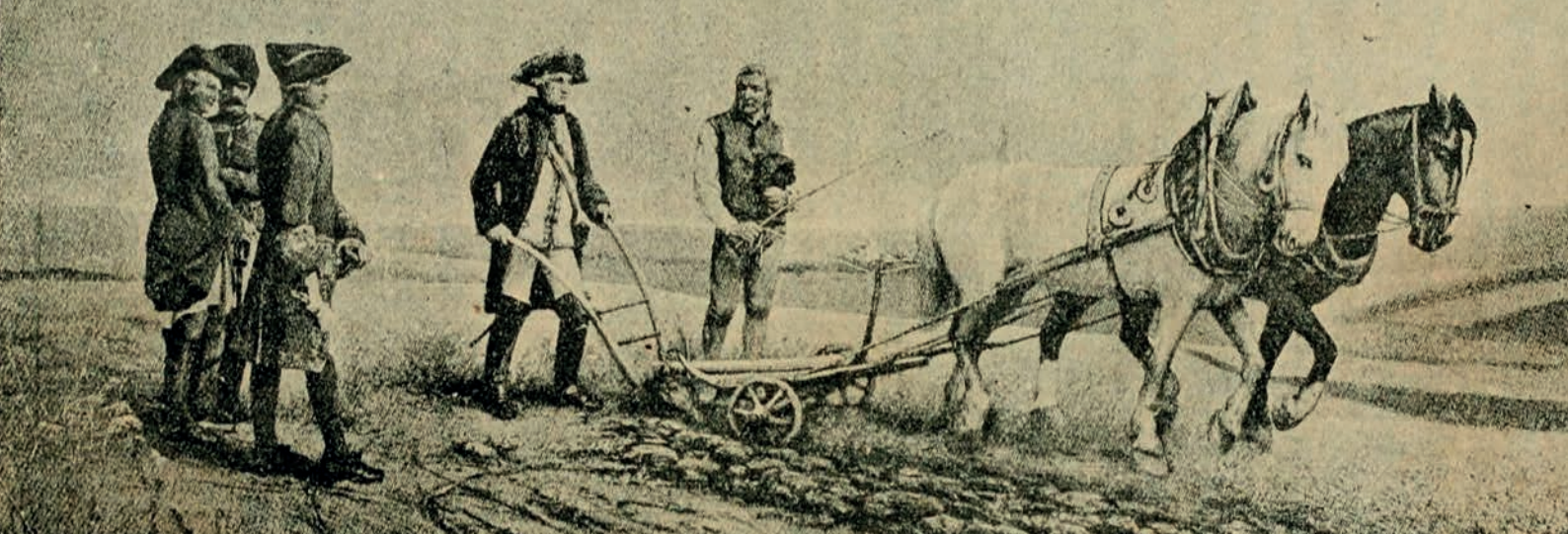
1869 PRVNÍ
MODERNÍ
SČÍTÁNÍ LIDU
U NÁS



Zapsané hodnoty ze sčítání v roce 1869.

Teplice. Podle údajů ze sčítání v roce 1869 zde žilo 15 469 obyvatel, v roce 2011 to bylo 49 640 osob.

Číslo pozemku	Podatel	Letopočet	Stav	Stav	Stav
1	Jan Kral	1810	zemek	zast.	mladec
2	Angelika Anna	1837	z	mladec	zast. Anna
3	Anna Maria	1864	z	zast.	
4	Anna	1865	z	z	
5	Helmina	1867	z	z	
6	Josefa	1869	z	z	
7	Anna Maria	1869	z	z	zast. Anna
8	Anna Maria	1869	z	z	zast. Anna



SČÍTÁNÍ LIDU ZA MARIE TEREZIE

Významným mezníkem v dějinách statistického zjišťování na našem území se za vlády Marie Terezie stalo také první rozsáhlejší sčítání obyvatel z roku 1754. Tomu předcházelo vydání patentu 13. října 1753 o každoročním sčítání lidu. Potřeba zdokonalení evidence obyvatel přímo souvisela s rozsáhlou reformní činností, která si vyžadovala objektivní informace o obyvatelstvu. Již tehdejší národohospodáři označovali snahu řídit někoho, aniž bychom o něm měli dostatečné údaje, za nesmyslnou a pošetilou. Sečteno bylo všechno přítomné obyvatelstvo každé osady, které bylo roztríděno podle pěti věkových skupin a podle pohlaví. Zjišťoval se rovněž stav obyvatel, tedy zda jsou svobodní nebo sezdaní.

Počátky soustavného vědeckého shromažďování statistických údajů v českých zemích jsou spojeny se jménem Josefa Antonína rytíře Rieggera (1742–1795), profesora na pražské univerzitě, který s osvícenskou horlivostí publikoval různé údaje o Čechách. Se spolupracovníky začal v roce 1787 vydávat sebraný materiál ve spisu *Materialen zur alten und neueren Statistik von Böhmen*. Obsahuje souhrnné a kriticky pojaté zprávy ze starší dostupné literatury o velikosti a obyvatelstvu Čech v různých dobách, výsledky konškrpční duší, tabulky o měně obyvatelstva, jeho náboženství, školství, výrobě potravin, některá hospodářská data atd.

NOVÁ EPOCHA VE STATISTICKÉM ZJIŠŤOVÁNÍ

Pravděpodobně na podnět rytíře Rieggera vydalo české gubernium 30. září 1788 formulář pro sčítání průmyslových velkozavodů a formuláře pro tabulku zemědělskou

a populační. Tyto formuláře představují počátek nové epochy ve statistickém zjišťování, protože díky nim se například dospělo ke zjištění skutečného počtu obyvatelstva v Čechách.

Důležitou událostí v dějinách statistiky v našich zemích byl vznik Vlastenecko-hospodářské společnosti pro Království české v roce 1788. Ta navázala na činnost Zemědělské společnosti, která byla založena roku 1769. V roce 1797 vydává tajemník společnosti František Fuss, jinak úředník úřadu podkomořího v Praze, rozsáhlou publikaci *Skizze einer ökonomisch-statistischen Landeskunde des Königreichs Böhmen*. Dílo je první soustavnou prací o zemědělské statistice Čech. Tvoří jej 11 tabulek, které podle krajů poskytují údaje o základech zemědělské výroby, půdě, obyvatelstvu, o výsledcích rostlinné výroby i o stavu různých druhů dobytka. Nechybí ani textové zpracování hlavních poznatků, které obsahuje i vzájemné srovnání krajů.

Za počátek státem organizované statistiky v českých zemích je považován 30. listopad 1856, kdy proběhlo první zasedání



Na vzniku organizované statistické služby se podílel Josef Antonín rytíř Riegger.

Ústředního výboru pro statistiku polního a lesního hospodářství Čech. Tento výbor byl zvláštní, nově vytvořený orgán c. k. Vlastenecko-hospodářské společnosti. Prvním předsedou byl zvolen hrabě Albert Nostitz a po něm kníže Karel Schwarzenberg. Výkonným orgánem ústředního výboru byla Statistická kancelář, kterou vedl Eberhard Antonín Jonák, jenž připravil návrh organizace a celkové působnosti kanceláře.

Vedle statistických údajů o stavu zemědělství měly být sledovány například obecné poměry obyvatel či rozdělení podle národnosti. Statistická kancelář zahájila činnost počátkem roku 1858 a kromě přednosty a tajemníka měla jednoho pomocného pracovníka. Pro místní šetření vznikla síť důvěrníků. V každém z 207 politických okresů v Čechách byl jmenován nejprve jeden a poté dva delegáti, se kterými dále spolupracovali subdelegáti pro menší oblast.

SČÍTÁNÍ JEDNOU ZA DESET LET

I v dnešní době prováděná celostátní sčítání lidu, domů a bytů mají svůj základ a vzor v prvním sčítání z roku 1869. Census se konal na základě zákona z března roku 1869 a zachycoval stav k 31. prosinci 1869. Určoval také, že sčítání lidu se mají provádět v desetiletých obdobích, a to vždy k poslednímu prosinci roku končícího nulou. Samotné provedení zajišťovaly obce, sčítací jednotkou se stala domácnost. Dotazníky vyplňovali majitelé domů nebo sčítací komisaři. Výsledky ukázaly, že v roce 1869 žilo na našem území 7,57 mil. obyvatel a stálo zde 994,8 tis. domů. Jednalo se o první sčítání lidu v moderním pojetí, na jehož základě lze porovnávat základní demografické údaje až po současnost.

Český statistický úřad
letos slaví 100 let
samostatné státní statistiky.

STOLETISTATISTIKY.CZ



STOLETÍSTATISTIKY

Kulaté výročí připomene nový web
www.stoletistatistiky.cz.

Ten bude aktivní od **28. ledna 2019**.

Nové internetové stránky umožní
jiný pohled na dějiny, současnost
i budoucnost statistické služby.

Úkol statistiky se nemění

V roce 1993 se Edvard Outrata vrátil z Kanady do České republiky. Chtěl pomoci transformaci, která tu v té době probíhala, svými kanadskými zkušenostmi. Zejména ho zajímala organizace státní služby, resp. statistické služby. A jak to dopadlo?



**ALENA
GÉBLOVÁ**

vedoucí redaktorka

V roce 1993 jste nastoupil do funkce předsedy Českého statistického úřadu. Tehdy se řešila transformace státní služby. Kdo vás v té době navrhl na post předsedy a co si od toho sliboval?

Tenkrát vláda jako celek potřebovala transformaci státní služby nechápala. Předseda vlády, jehož role je v takové transformaci klíčová, si ji nepřál. Naopak, situace ve statistické službě byla po zrušení federace, a tedy federální statistické služby dosti napjatá. Navíc došlo k veřejnému sporu mezi předsedou vlády a předsedou statistického úřadu o charakter transformace, který skončil principiální rezignací mého předchůdce v Úřadě v dubnu 1993. V zájmu země i statistické služby bylo nutno tuto situaci ukončit. K tomu jsem měl nutné předpoklady: sporu jsem se neúčastnil a měl jsem potřebné zkušenosti včetně zkušenosti s vnitřním chodem jednoho z nejlepších statistických úřadů na světě. Z rozhovoru s předsedou vlády jsem vyrozuměl, že hledá pro tuto funkci makroekonomu. Tím jsem nebyl, ale asi jsem ho přesvědčil, že stojí za to se mnou zkusit.

Předpokládám, že o mně informovali předsedu vlády představitelé bývalého Federálního statistického úřadu, s nimiž jsem se vídal na mezinárodních setkáních a také při svých návštěvách v Praze od roku 1989. Jmenoval mě podle tehdy platného statistického zákona předseda Poslanecké sněmovny na doporučení předsedy vlády. Zda byly nějaké další konzultace, případně o čem v nich šlo, nevím. Myslím, že si všichni slibovali, že pod mým vedením pomine napětí mezi statistikou, že přestanou veřejné útoky všeho druhu a že budeme pokračovat v již úspěšně zahájené transformaci. Domnívám se, že jsem tato očekávání splnil.

Jak jste se vůbec dostal do Kanady, resp. do kanadského statistického úřadu?

Po sovětské invazi jsem odešel z republiky a ve Vídni požádal o imigraci do Kanady. V Kanadě byl v té době velký nedostatek programátorů a systémových analytiků, takže mě vzali okamžitě. Do kanadského federálního statistického úřadu mě doporučila manželka, která tam jako systémová analytička nastoupila dříve než já. (Zoufale totiž sháněli programátory.) Tam jsem se vypracoval na generálního ředitele informatiky, jímž jsem byl jmenován v roce 1984.

Čím si vás statistika získala?

Statistiku jsem měl rád od studií na Vysoké škole ekonomické. Později, v rámci kanadské státní služby, jsem také ocenil celkové prostředí mezi statistikou, kde

je většinou méně vnitřních soubojů než na jiných úřadech, a obdivoval profesionální přístup celé mezinárodní komunity.

Co se od té doby, kdy jste se začal zabývat statistikou, v této oblasti změnilo?

Hlavní úkol státní statistiky, totiž vytvářet relevantní obraz společnosti ve stavu i dynamice, se stále komplikuje růstem požadavků na informace. Zároveň dochází k rychlému rozvoji statistických metod a technických nástrojů k jejich vyplňování. V podstatě se ovšem úkol nemění.

Koncem prosince jste se v Hospodářských novinách snažil vysvětlit, proč potřebujeme profesionální státní službu, a zároveň jste si položil otázku, zda se jí dožijeme. Jakou zde vidíte souvislost se statistikou?

Naše transformace zcela zanedbala transformaci státní služby, což považuji za její snad největší pochybení. Nejhorší na tom je skutečnost, že dnes již celá generace vyrostla v systému, v němž převládá předpotopní přesvědčení, že politika a státní služba se od sebe nijak vážně neliší a že nejlépe se vládne, když každý ministr si do státní služby dosadí své věrné. Dnes dochází k opětovnému pokusu o přístřežení politizace státní služby a cítím se povinen na tuto situaci reagovat. Se statistikou to souvisí tak, že státní statistická služba je součástí státní služby, a proto hrozí, že tím bude kompromitován vysoký profesionální standard a objektivita naší statistiky. Jinak se nám všem podařilo i v rámci neutěšeného stavu naší státní služby jako celku kvalitu statistické služby udržet, protože jsme dokázali přesvědčit občany, včetně politiků, že objektivní statistika je nejen nutná, ale i možná, a toto přesvědčení přetrvává.

Co je největším nebezpečím pro statistiku?

Pomineme-li nějakou katastrofu jako např. nástup autoritativního režimu, za největší problém pro statistickou službu považuji dlouhodobé udržení relevance statistik. Komplikovanost rozhodovacích procesů ve veřejné sféře vede ke stále rostoucí preferenci režimů, kde rozhodnutí neprobíhají jednotlivě, nýbrž jsou přenechána automatismům, jakými jsou indexování nebo různé limity a brzdy. V takovém režimu, změní-li se nějaká statistika (míra inflace, výše dluhu či deficitu), dojde automaticky k nějakému efektu (zvýšení platu, redukce rozpočtu) bez nutnosti o tom jednotlivě rozhodnout. Pak začne platit tzv. Goodhartův zákon, podle něhož statistika,



Myslím, že si všichni slibovali, že pod mým vedením pomine napětí mezi statistikou, že přestanou veřejné útoky všeho druhu a že budeme pokračovat v již úspěšně zahájené transformaci.



Ing. Edvard Outrata

V roce 1959 promoval na VŠE v Praze. Po povinné dvouleté vojenské službě nastoupil do Výzkumného ústavu matematických strojů jako programátor a analytik. V roce 1968 emigroval do Kanady. V letech 1969–1993 byl zaměstnancem Kanadského federálního statistického úřadu, kde se vypracoval až na funkci ředitele. Pozici předsedy ČSÚ vykonával v období 1993–1999. V letech 2004–2006 byl místopředsedou Senátu PČR. Je členem České statistické rady a řady mezinárodních statistických organizací.

kteřá se stane kontrolním indikátorem, přestává být spolehlivou. To proto, že společenské síly, které mají zájem na výsledku rozhodnutí, si nakonec najdou způsob, jak požadavek kontrolního indikátoru splnit, aniž by to reflektovalo skutečnost. S tímto efektem se dá bojovat, a statistika tak činí, ale je to boj těžký a nemusí být úspěšný.

Zatímco si svět připomíná 10. výročí globální finanční krize, ekonomové varují před další zkázkou. Profesor Milan Zelený řekl, že od krize v roce 2008 začal stát ekonomiku víceméně řídit, takže recese vlastně nikdy neskončila. Jak to vnímáte z pohledu statistiky?

Názory ekonomů se v těchto věcech liší. Poslední velkou krizi se podařilo překonat zatím bez nástupu totalitních systémů, jako tomu bylo v krizi předchozí. Na druhé straně došlo, podobně jako před osmdesáti lety, k velkému zklamání občanů elitami. Jak to vše dopadne, je obtížné předvídat, protože není precedent. Sám jsem optimista: v této krizi jsme neopakovali nejhorší chyby předcházející krize (jako omezení přísunu peněz).

Krize je náhodný jev, podle ekonomů jej proto nelze predikovat. Jak to vidíte vy?

Pravda. Ale nastojte: všichni ti ekonomové ji nicméně predikují. Není-liž pravda?

Ekonomové očekávají útlum automobilového průmyslu. Jaký dopad by to mělo na naši ekonomiku?

Samotná skutečnost, že o tom již mluvíme, mě vede k přesvědčení, že řešení najdeme. Je pravda, že hrozí

vážné dopady, pokud zůstaneme jen u spalovacích motorů.

Českému trhu práce chybějí pracovní síly. Mohou to důchodci vyřešit?

Důchodci, pokud mohou a chtějí, již pracují, takže tam velkou rezervu nevidím. Dlouhodobým řešením je ovšem automatizace a robotizace, k nimž již dochází. Neměli bychom být hysteričtí kolem migrace: jako kanadský imigrant vím, že se to dá zvládat dobře a cílová země z toho profituje. Je ovšem nutno věc řádně organizovat a řídit a Kanada to dělá lépe než většina zemí.

Když jste se na začátku 90. let vrátil z Kanady do Čech, už jste byl také seniorem. Jak se liší stáří v Kanadě od stáří v ČR?

Penzisté v Kanadě většinou nežijí se svými potomky v jednom bytě a nehlídají jim děti, to se tam řeší jinak. Společnost je ovšem o mnoho bohatší a zdravější. Odpovědný člověk si tam na stáří našetří v průběhu produktivního věku a finanční instituce tam za podpory státu celkem bezpečně zachovávají hodnotu úspor. Seniorské domovy fungují bezvadně, a co jsem z nich viděl, mi imponovalo. To platí o drahých institucích pro bohatší, ale i provinciemi zřizované instituce pro chudší byly dobře vybaveny.

Co byste dělal, kdybyste tenkrát nezačal pracovat pro ČSÚ?

Snažil bych se pracovat pro transformaci státní služby, pokud by to šlo, nebo pracovat jinde tam, kde moje kanadské zkušenosti mohly mít význam. Příjmově jsem byl nezávislý, federální kanadská státní penze (druhý pilíř), do níž jsem před odjezdem předčasně odešel, by mi na živobytí stačila.

Jak jste na tom s informačními technologiemi?

Zaostal jsem. Do Kanady jsem přijel s vědomostmi z Výzkumného ústavu matematických strojů, kde jsem před odchodem pracoval, a cítil jsem se mezi kolegy jako spíše znalejší. Jak jsem nabíral administrativní funkce v hierarchii, přestával jsem udržovat krok s vývojem, takže když jsem se vrátil do Čech, už bych se jako programátor nenabízel. Dnes je to se mnou v tomto smyslu ještě horší.

Na jaké úrovni byly počítače v době, kdy jste začal se statistikou?

Sálové počítače byly daleko pomalejší. Moje první úkoly se týkaly vytvoření generalizovaných programů, které by statistiky vedly k tomu, aby všechny jejich zásahy do procesů byly dokumentovány a byly opakovatelné. Pak přišly mikropočítače a propojení s telefonikou, kde jsem se již odborně ztrácel.

Jaký je váš postoj k využívání administrativních zdrojů dat a scanner datům?

Administrativní data se začala používat, ještě když jsem byl v Kanadě. Statistika musí umět využít všech

dat, která jsou přístupná. Věc ovšem není jednoduchá, protože přístup statistika a administrátora k datům je rozdílný a administrátor někdy považuje statistické požadavky za přítěž. Podobně to bude s velkými daty.

Už od Rašína se Češi ztotožňovali se silnou korunou. Ani po 100 letech to není jinak. Československý stát vznikl 28. října 1918. Na československou korunu si pak lidé museli počkat do 25. února 1919. Již 100 let platíme vlastní a v celosvětovém měřítku velice úspěšnou měnou, která se stala jedním ze znaků naší státnosti. Jste pro přijetí eura?

Za Rašína se mnozí Češi ztotožňovali se silnou korunou, jindy sotva. Československo mělo mezi válkami jako snad jediný středoevropský stát obstojnou měnu, a to především proto, že vyspělá průmyslová výroba monarchie byla v tzv. historických zemích. Proto bylo důležité radikální oddělení od vídeňské centrální banky, která v poráženecké náladě po světové válce připravovala hyperinflaci. Naše vláda, a zejména Rašín, zabránila tomu, aby se tak stalo u nás.

Vláda a národní banka se však snažily udržet silnou korunu a zlatý standard daleko déle, než dávalo smysl. To způsobilo, že produkty naší exportně orientované ekonomiky byly zbytečně drahé, a tudíž u nás byla hospodářská krize 30. let hlubší než u sousedů. Většina postiženého průmyslu byla v Němci osídleném pohraničí, takže tato politika silné koruny podstatně pomáhala zdůvěryhodňovat hitlerovskou propagandu, podle níž byli sudetští Němci v zemi diskriminováni. Silná koruna vydržela do Mnichova. Druhá republika trvala tak krátce a měla tolik problémů, že lze sotva cokoli vyvozovat o její měně.

V důsledku zlodějské německé hospodářské politiky v protektorátu lze skutečně těžko mluvit o silné koruně, ostatně byla plně závislá na říšské marce. Třetí republika to musela vyřešit státním bankrotem zvaným měnová reforma, o plně vázaném kurzu ani nemluvě. Nastupující komunistický režim korunu dorazil: po druhém státním bankrotu v roce 1953 nastoupilo období nedostatku deviz, až čtyř různých kurzů. Měna nejenže nebyla silná, ale přestala řádně plnit i své základní funkce jako určení nebo uchování hodnoty. Teprve otevření konvertibility po roce 1989 tyto věci začalo napravit, ještě však vynucené opuštění fixního kurzu v roce 1997 ukázalo, jak si je koruna nejistá. Považuji za veliký úspěch naší transformace, že se podařilo relativně bezbolestně obnovit funkce měny v této době, ale praporečkem nové české velkoleposti se přece jen nestala. Je ovšem nutno uznat s velkým povděkem práci naší centrální banky i vlád, jimž se podařilo korunu udržet jako prospívající měnu. Skutečnost, že tato měna je úspěšná v tom smyslu, že plní své základní funkce a je stále volně směnitelná, je do značné míry důsledkem v podstatě dobré transformace hospodářství a toho, že je po celou dobu řízena profesionální bankovní radou. To však nic

nemění na skutečnosti, že v naší ekonomice, která je úzce napojena na ekonomiku eurozóny, nás existence samostatné měny stojí poměrně hodně prostředků. Tyto náklady se ovšem neobjevují tam, kde by je našli představitelé finančního sektoru. Jde hlavně o transakční náklady včetně pojištění kurzu, duplikaci práce spojenou s účtováním ve dvojí měně, což jsou vše náklady, které výrobcům a obchodníkům přitékají, avšak pro finanční sektor znamenají spíše zisky. Nejhorší pak je skutečnost, že nás užívání vlastní měny odděluje od celé řady důležitých rozhodování v Evropské unii, což má sice nevyčísitelný, ale jistě velmi podstatný vliv na význam našeho působení v ní.

Samozřejmě, že jsem pro přijetí eura. Měli jsme tak učinit spolu se Slovenskem, které bylo v podobné situaci jako my a s přijetím neváhalo. Na úspěchu tohoto kroku je dobře vidět, jak se má politika dělat racionálně, a nikoli na základě mýtů a legend. Dnes je bohužel nutno konstatovat, že nám jaksi ujel vlak. Dlouhotrvající intervence centrální banky proti naší silné koruně a hodnocení jejich následků jsou stále předmětem diskuse a situaci poněkud změnily. Jejich cílem bylo nedovolit, aby koruna sílila oproti euru, takže jejich náklady můžeme připočítat k těm, které jsem uváděl výše, protože kdybychom již měli euro jako Slováci, nemuseli bychom na burzách intervenovat. Je-li naším cílem držet korunu na stejném kurzu k euru, skutečně mizí poslední důvod pro samostatnou měnu.

Důsledkem intervencí je však také významné podhodnocení koruny vůči euru, z něhož se nám neskutně uniká. Tak vzniká nebezpečí, že kurz by byl při přijetí eura asi nižší, než odpovídá potřebě. To by mohlo snížit hodnotu úspor, s nimiž by občané do eura vstupovali, takže je asi nutno počkat, až spekulantům dojdou přebytečné koruny. Budeme si to muset rozhodnout, ale měli bychom tak činit s plným vědomím nákladů odkladu, nikoli na základě romantických představ našich politiků.

Jak se díváte na fungování EU v současné době?

Administrace Evropské unie probíhá stále velmi efektivně. Srovnáme-li míru byrokracie v Evropské unii s tou v naší vlastní zemi, nezbyvá než konstatovat, že je EU velmi efektivní. Problém je však jinde.

Evropská unie prožívá jakousi krizi identity. Potřebovali bychom znovu probrat rozdělení odpovědnosti mezi národními státy a EU. Na současných problémech má mnoho viny rozdíl mezi skutečným rozdělením pravomocí a předpoklady občanů. Na příklad v oblasti migrace si až donedávna pravomoci žárlivě střežily jednotlivé státy, zatímco občané se podivovali, že EU nezasahuje. Takových případů je více a řeší se, ale tam, kde se musí domluvit 28 států, je to pro občana pochopitelně obtížné. Podobná situace je v obraně a zahraniční politice. Uvidíme, jak se věci vyvinou po evropských volbách a výměně Komise. Nové obsazení institucí by mělo v tomto směru uvolnit energii.

Samozřejmě, že jsem pro přijetí eura. Měli jsme tak učinit spolu se Slovenskem, které bylo v podobné situaci jako my a s přijetím neváhalo.

(Ne)zaměstnanost v době „blahobytu“

Od roku 2015 se počet zaměstnaných osob v ČR zvýšil asi o 245 tis., tj. o 2,7 %. Pracuje více matek s dětmi do 4 let věku. Ochota lidí dojíždět za prací je však stále mizivá.



ILONA MENDLOVÁ
odbor statistiky
trhu práce
a rovných
příležitostí

K prezentování vývoje míry nezaměstnanosti v České republice za poslední tři roky lze použít bodový diagram, ve kterém každý bod zachycuje míru nezaměstnanosti příslušného roku proti míře nezaměstnanosti předcházejícího roku. Po ekonomické krizi ke konci roku 2008 nezaměstnanost rostla, ustálila se v cyklické nezaměstnanosti v letech 2012 až 2013, kdy její míra činila 7 %, poté svůj „rovnovážný“ stav opustila a konstantním tempem klesala až na hodnotu necelých 3 % v roce 2017. Průběh roku 2018 v oblasti nezaměstnanosti ukázal, že došlo k nižší nezaměstnanosti, i když ne tak strmým poklesem. Směr křivky naznačuje vyrovnanou hladinu nezaměstnanosti pro další období. Záleží však na mnoha dalších faktorech, například na vývoji největší ekonomiky v Evropě – v Německu, což by se odrazilo i v ekonomice ČR.

Nezaměstnanost kolem roku 2013 dosti závisela na struktuře odvětví a na poptávce spotřebitelů v ekonomice. Například nezaměstnaní s vysokoškolským vzděláním čekali na vhodnou pracovní pozici za požadovaný výdělek. V roce 2015 ČSÚ zaznamenal osoby, které sice zaměstnání měly, ale byly nespokojené, a proto hledaly lepší práci. Tyto případy vymizely díky zvýšení mezd v posledním období.

Zatímco dříve chtěli lidé pracovat více (nestačila jim práce na částečný úvazek), vloni pracovalo na

částečný úvazek více lidí. Již se nejednalo o formu zaměstnání pouze pro studenty, matky s dětmi nebo pro lidi v důchodu. Určité zastoupení měly studující osoby, které zaujímaly 9 % z celkového počtu zkrácených úvazků, dalších 15 % byli lidé v řádném starobním důchodu. Zároveň platilo, že celkově na kratší pracovní dobu pracovaly ze tří čtvrtin ženy. Ve velkých městech tuto formu využívaly také ženy s vysokoškolským vzděláním, například lékařky, učitelky nebo právničky. Od roku 2012 se tak počet částečných úvazků mezi vysokoškoláky zvýšil na dvojnásobek a u osob se středním vzděláním s maturitou téměř o polovinu. Ve 2. čtvrtletí 2018 pracovalo na část pracovního úvazku asi 400,8 tis. osob.

S NÍZKOU NEZAMĚSTNANOSTÍ SE MÍRNĚ SNIŽUJE OCHOTA DOJÍŽDĚT DO PRÁCE

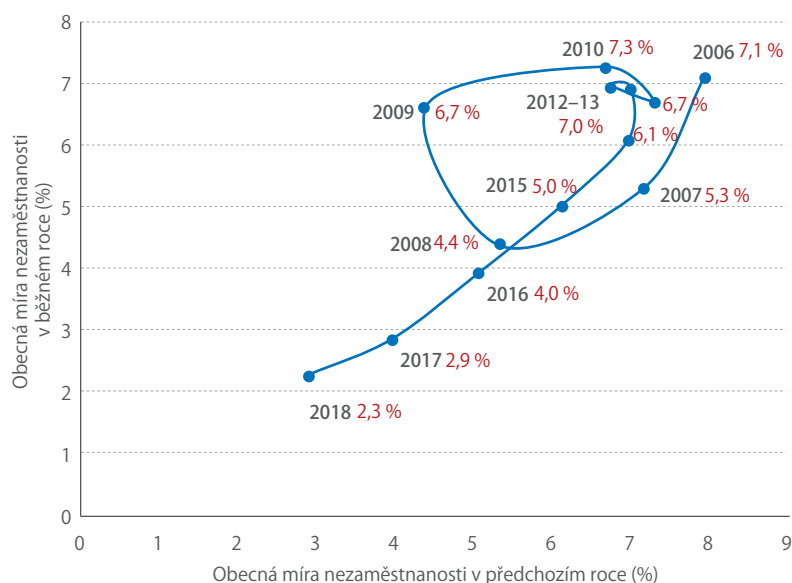
Za roky 2017 a 2018 dojížděli lidé do práce především do Prahy, Středočeského kraje, Brna, Hradce Králové a Zlína. Možnost zajímavého výdělků či budování kariéry v zahraničí Češi stále využívají. Počet pracovních příležitostí v zahraničí kulminoval ve 2. čtvrtletí 2018. Z výsledků Výběrového šetření pracovních sil vyplynulo, že největší zájem byl o práci v Německu a v Rakousku.

Podíl dlouhodobě nezaměstnaných (jeden rok a déle) na celkovém počtu nezaměstnaných rostl až do roku 2015. Poté se situace změnila a do poloviny roku 2018 našlo práci z celkového počtu nezaměstnaných asi 20 % dlouhodobě nezaměstnaných. Pracovní trh začal nabízet uspokojující pracovní příležitosti. Za posledních pět let se snížil počet celkově nezaměstnaných osob skoro na třetinu – na zhruba 120 tis. nezaměstnaných. Lidé ovšem začali fluktuovat. Vysoký podíl na tom mají ženy. U těch se významně zvýšila krátkodobá nezaměstnanost. Začaly využívat pracovní nabídky, které jim zrovna vyhovovaly.

TŘETINA NEZAMĚSTNANÝCH NAJDE PRÁCI DO TŘÍ MĚSÍCŮ

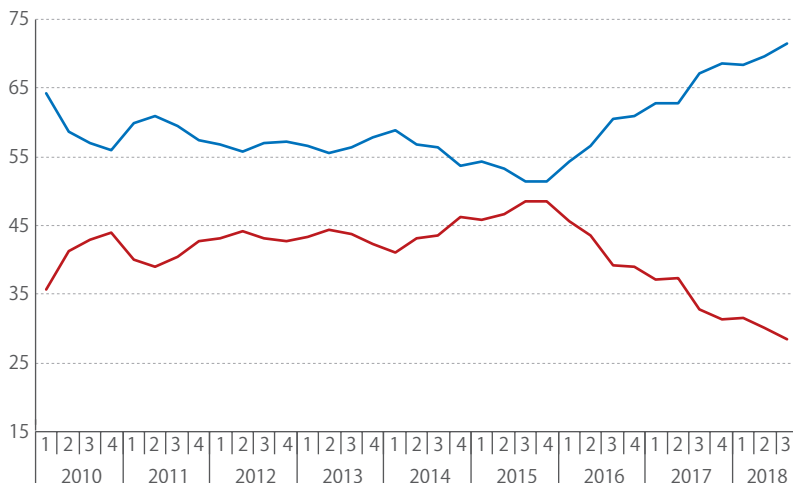
Více než dvě třetiny nezaměstnaných se uplatní na pracovním trhu do roka. Počet dlouhodobě nezaměstnaných, kteří hledali práci dva a více roků, za poslední tři roky výrazně poklesl – ze 72,6 tis. na 20 tis. osob. U dlouhodobě nezaměstnaných, kteří si našli práci, však není jisté, zda znovu o zaměstnání nepřišli buď kvůli své nespokojenosti, nebo neschopnosti práci vykonávat. Šlo převážně o osoby s nižším

NEZAMĚSTNANOST, OSOBY VE VĚKU 15+, 2006–2018

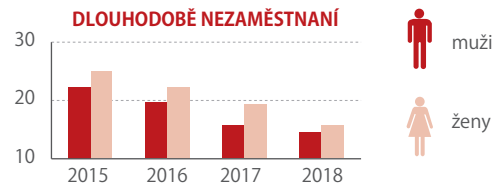
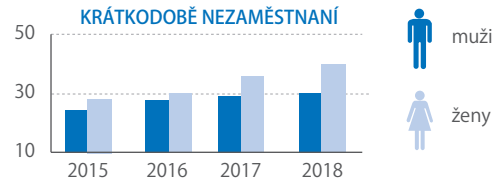


Zdroj: ČSÚ

PODÍL KRÁTKODOBĚ A DLOUHODOBĚ NEZAMĚSTNANÝCH OSOB (%)



- podíl krátkodobě nezam. na celk. počtu nezam.
- podíl dlouhodobě nezam. na celk. počtu nezam.



Zdroj: ČSÚ

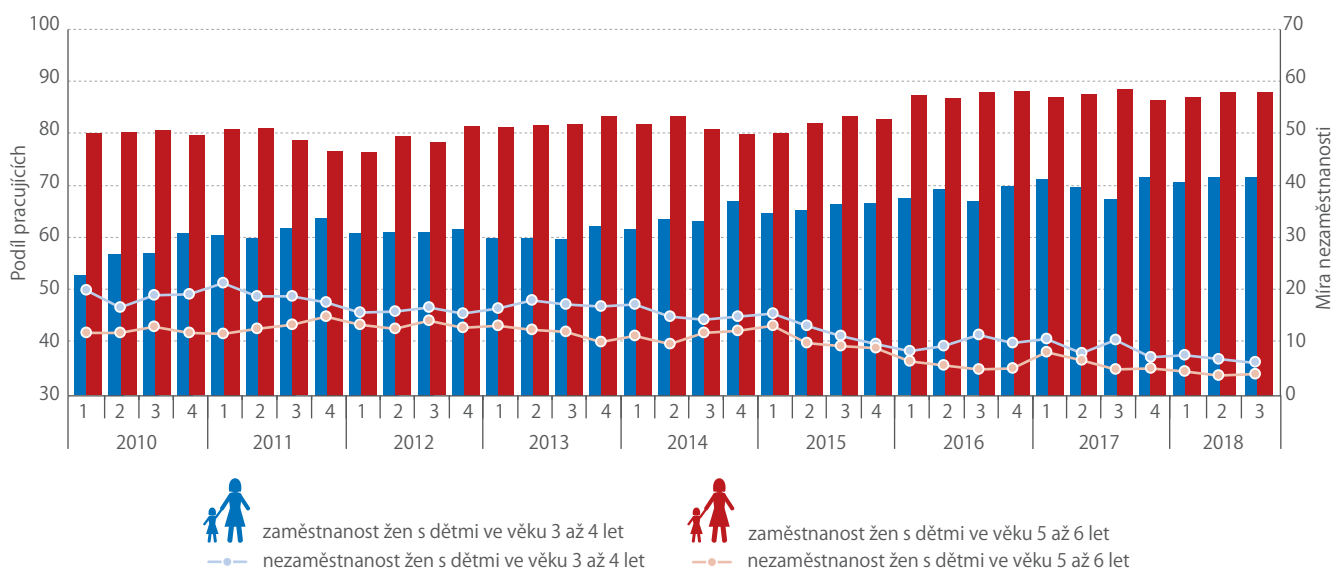
vzděláním. Na trhu práce experimentují hlavně lidé nižšího věku. Ti bývají optimističtí, nepřipouštějí si, že by si nedokázali najít pracovní místo, a hledají vyhovující práci. Více než polovina z celkového počtu krátkodobě nezaměstnaných do jednoho roku je právě ve věku do 29 let.

Pouhá necelá čtvrtina žen s dětmi ve věku 3 až 4 let si vyjednala u zaměstnavatelů částečné úvazky. Celkem 15 % žen s nejmladšími dětmi ve věku 5 až 6 let využívalo práci na částečný úvazek. Současné matky se rozhodně dříve vracejí do práce, ať už kvůli vyšším příjmům, pracovnímu kolektivu či z obavy, že později by pro ně bylo těžší se vrátit na stejnou pracovní pozici.

Výraznější zvýšení zaměstnanosti či snížení nezaměstnanosti lze pozorovat u žen s dětmi ve věku 3 až 4 let. Více než 70 % z nich v roce 2018 pracovalo díky tomu, že si mohly volit kratší délku rodičovské dovolené a umísťovat děti do školky či jeslí, aniž by to mělo vliv na výplatu rodičovského příspěvku.

V porovnání s nezaměstnaností všech žen ve věku 15 až 49 let právě nezaměstnanost žen s malými dětmi klesá zejména poslední tři roky rychleji než nezaměstnanost všech žen bez rozdílu, zda pečují o dítě. Míra nezaměstnanosti žen pečujících o dítě ve věku 5 až 6 let je jen o necelé procento vyšší než u všech žen ve věku 15 až 49 let; ta ve 3. čtvrtletí činila 3,3 %.

MÍRA ZAMĚSTNANOSTI A NEZAMĚSTNANOSTI ŽEN S DĚTMI, 1. Q 2010 – 3. Q 2018 (%)



Zdroj: ČSÚ

Počet uživatelů pečovatelské služby klesl, výdaje na ni nikoli

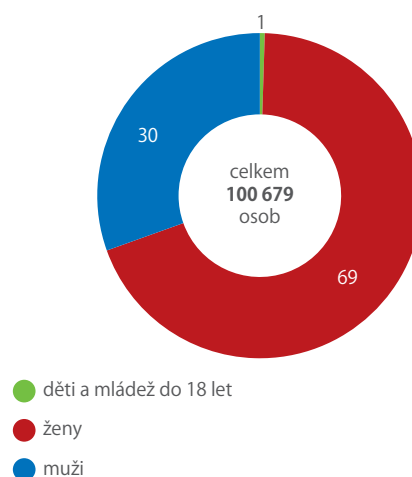
V roce 2017 využívalo pečovatelskou službu 100 679 klientů, což bylo asi o šest tisíc osob méně než v roce 2016. Výdaje na pečovatelskou službu přesto vzrostly. V roce 2017 činily 2,6 mld. Kč, což bylo meziročně o 11 mil. Kč více.



MARKÉTA PIŠTOROVÁ
odbor statistik
rozvoje společnosti

Co se týče počtu klientů i celkových výdajů, je pečovatelská služba nejvýznamnější terénní sociální službou. Zvýšení výdajů na ni je dáno zejména zvýšením výdajů na platy a mzdy. Od 1. července 2017 bylo uzákoněno zvýšení platů a mezd v sociálních službách o 23 %. Průměrné roční výdaje na jednoho klienta pečovatelské služby představovaly v roce 2017 přes 26 tis. Kč. Průměrná roční úhrada od jednoho uživatele pečovatelské služby se za posledních deset let téměř zdvojnásobila, vyšplhala se tak na necelých 8 tis. Kč za rok. Úhrady klientů pečovatelské služby se na celkových příjmech za tuto službu podílely z 29,2 %. Dalším zdrojem příjmů byly dotace od Ministerstva práce a sociálních věcí, dotace od krajů či zřizovatele. Z toho je zřejmé, že úhrady od klientů nepokryjí celkové náklady na pečovatelskou službu. Hlavním nákladem služby je mzda pracovníka, který vykonává přímou péči o klienta. Hodinová sazba většiny úkonů, které provádí pečovatel, se pohybuje kolem 90–130 Kč, přičemž úhrada se poměrně krátí podle skutečně spotřebovaného času. Ne každá hodina výkonu práce pečovatele je hrazena. Jedná se například o poskytování bezplatného základního

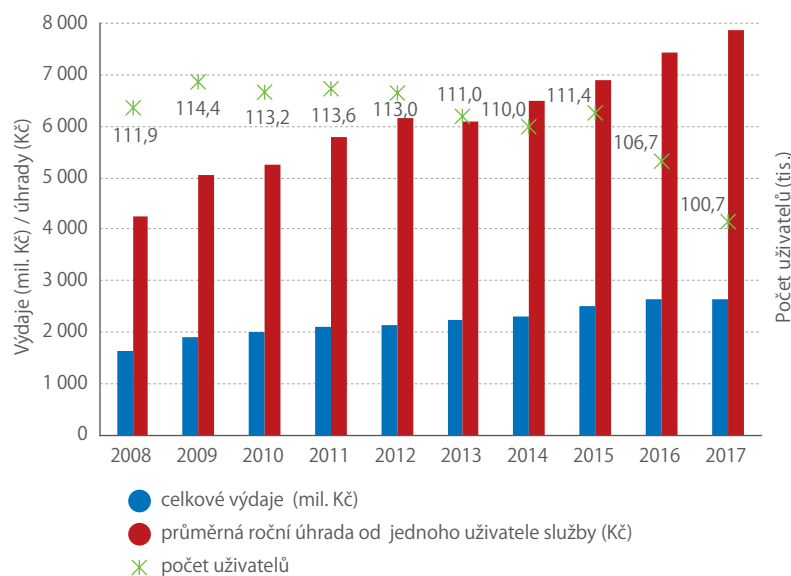
STRUKTURA UŽIVATELŮ PEČOVATELSKÉ SLUŽBY, 2017 (%)



Zdroj: MPSV

sociálního poradenství, účast na školeních, čas přenosu mezi jednotlivými klienty apod.

VÝVOJ CELKOVÝCH VÝDAJŮ NA SLUŽBU, PRŮMĚRNÁ ROČNÍ ÚHRADA OD JEDNOHO UŽIVATELE SLUŽBY A POČET UŽIVATELŮ PEČOVATELSKÉ SLUŽBY, 2008–2017



Zdroj: MPSV

ÚHRADY KLIENTŮ SE MOHOU VÝRAZNĚ LIŠIT PODLE ROZSAHU SLUŽEB, KTERÉ VYUŽÍVAJÍ

Například klient, který by využíval pouze služby spočívající v každodenní donášce oběda (bez zahrnutí nákladů na jídlo), by v průměru zaplatil 5 475 Kč za rok (cena této služby se pohybuje mezi 10 a 20 Kč za každou donášku). V případě, že by klient využíval pečovatelskou službu ve větším rozsahu, například by kromě donášky oběda využíval pomoc s vedením domácnosti či pomoc s péčí o vlastní osobu, a to v rozsahu pěti hodin týdně, zaplatil by přibližně 3 tis. Kč měsíčně. Vzhledem k vyšší průměrné roční úhradě jednoho klienta je zřejmé, že většina klientů využívá služeb pečovatelské služby v omezené míře – donášky obědů, úklid či nákup jednou týdně. Otázkou zůstává, do jaké míry klienti služby ve větším rozsahu skutečně nepotřebují a do jaké míry si je nemohou dovolit z finančních důvodů.

S hrazením nákladů na pečovatelskou službu může klientům pomoci příspěvek na péči. Ten je určen osobám, které z důvodu dlouhodobě nepříznivého zdravotního stavu potřebují pomoc jiné fyzické osoby při zvládnutí základních životních potřeb. Výše příspěvku se pohybuje mezi 880 a 13 200 Kč měsíčně podle stupně závislosti vycházejícího z toho, kolik z deseti

základních životních potřeb, mezi které patří mobilita, orientace, komunikace, stravování, oblékání a obouvaní, tělesná hygiena, výkon fyziologické potřeby, péče o zdraví, osobní aktivity a péče o domácnost, osoba není schopna vykonávat. V roce 2017 pobíralo příspěvek na péči v průměru 353 tis. osob měsíčně, z toho 31 % v prvním stupni, 33 % ve druhém, 23 % ve třetím a 13 % ve čtvrtém stupni závislosti.

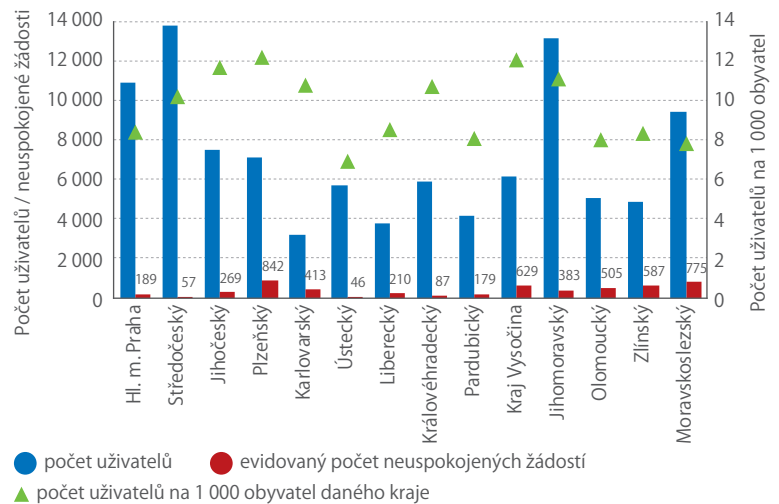
JSOU KAPACITY POSKYTOVATELŮ PEČOVATELSKÉ SLUŽBY DOSTATEČNÉ?

Počet klientů pečovatelské služby se v jednotlivých krajích liší. Rozdíly jsou dány zejména počtem obyvatel a věkovou strukturou daného kraje, zároveň ale také socioekonomickou situací kraje a dostupností pečovatelské služby. Relativně nejvyšší počet uživatelů pečovatelské služby byl v roce 2017 v Plzeňském kraji a v Kraji Vysočina. Naopak nejnižší počet byl zaznamenán v krajích Ústeckém a Moravskoslezském. V roce 2017 bylo evidováno celkem 5 171 neuspokojených žádostí o pečovatelskou službu. V jednotlivých krajích byly tyto počty rozdílné. Relativně nejvyšší počet neuspokojených žádostí o pečovatelskou službu (v přepočtu na 1 000 obyvatel daného kraje) byl evidován v krajích Plzeňském, Karlovarském a v Kraji Vysočina; nejnižší pak v krajích Středočeském a Ústeckém.

Poskytovatelé pečovatelské služby se shodují na tom, že terénní péči mohou obvykle zajistit všem žadatelům. Neuspokojené žádosti o pečovatelskou službu jsou často žádostmi o umístění v domově s pečovatelskou službou. V roce 2016 bylo v domech s pečovatelskou službou celkem 34 156 bytů.

Problematické je rovněž poskytování pečovatelské služby v malých odlehlých obcích. Nemusí se

POČET UŽIVATELŮ PEČOVATELSKÉ SLUŽBY A EVIDOVANÝ POČET NEUSPOKOJENÝCH ŽÁDOSTÍ V KRAJÍCH ČR



Zdroj: MPSV

jednat pouze o nedostatek personálu či služebních vozů poskytovatelů, ale i o neochotu některých starostů. Přitom podle zákona o sociálních službách by při zprostředkování pomoci v sociální oblasti měly obce spolupracovat jak s dalšími obcemi, tak i s poskytovateli sociálních služeb. Obce by rovněž měly zajišťovat dostupnost informací o možnostech a způsobech poskytování sociálních služeb na svém území. Nedostatečná informovanost spolu se skutečností, že si klienti nemohou péči dovolit z finančních důvodů nebo nejsou ochotni za službu platit, když vidí, že domácí zdravotní péče je bezplatná, brání většímu rozšíření pečovatelské služby.

Dante web

Výkazy snadno,
rychle, on-line

vykazy.cz



Česká rádia ovládá cizí hudba

Rozhlasové vysílání si udržuje své posluchače i na konci druhé dekády nového milénia. Jeho programu dominuje současná hudba zahraničních interpretů. U hudebních nahrávek vydaných v 60. a 70. letech se pak podíl vysílacího času zahraniční a české tvorby vyrovnává.



**MILAN
DEDERA**

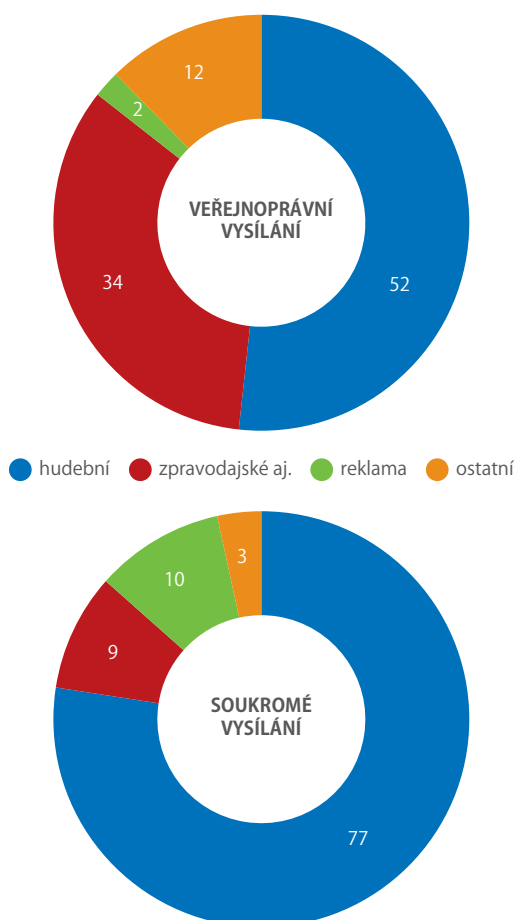
oddělení statistiky
vzdělávání,
zdravotnictví,
kultury a sociálního
zabezpečení

Rozhlasové vysílání v 1. a 2. čtvrtletí roku 2018 poslouchalo denně více než 60 % populace. Alespoň jednou týdně ho poslouchá necelých 90 % populace ve věku 12–79 let. Tyto informace vyplynuly ze šetření Radioprojekt, jehož zadavateli jsou Asociace provozovatelů soukromého vysílání a Rozhlasová sekce Sdružení komunikačních a mediálních agentur a provádějí ho agentury STEM/MARK a Median. Nejčastěji lidé naladí své přijímače v zaměstnání, při domácích pracích či při jízdě autem. Z dat Českého statistického úřadu je možné zjistit, v jakém období byly vysílané skladby vydány, a odlišit českou hudební produkci od zahraniční.

V roce 2017 převažovaly v rozhlasovém vysílání hudební pořady, a to jak v soukromých, tak ve



TÝDENNÍ PROGRAMOVÁ STRUKTURA ROZHLASOVÉHO VYSÍLÁNÍ PODLE VYSÍLANÝCH POŘADŮ, 2017 (%)



Zdroj: ČSÚ

veřejnoprávních stanicích. Zde na druhém místě figurovaly zpravodajské, publicistické, dramatické a zábavné pořady (34 %). Komerční vysílání naopak obsahovalo jen 9 % takto orientovaných pořadů. Více vysílacího času připadlo na obchodní sdělení (10 %). Ve veřejnoprávních rozhlasových stanicích je reklama regulována zákonem o rozhlasovém a televizním vysílání, a proto nepřesáhla dvě procenta z celkového vysílacího času, a to včetně upoutávek na vlastní pořady.

TÉMĚŘ POLOVINA VYSÍLANÝCH SKLADEB BYLA VYDÁNA V POSLEDNÍCH SEDMI LETECH

V hudební části programu rozhlasového vysílání je věnováno současné tvorbě – vydané ve sledovaném či předcházejícím roce – 24 % vysílacího času. Podobná část vysílacího času (23 %) je vyhrazena také hudbě vydané v letech 2010 až 2015. Stejný podíl na hudebním vysílání má i „oldies“ hudba z 60. až 80. let (pozn. red.: jednotná definice pojmu „oldies“ neexistuje a každá rozhlasová stanice s tímto termínem nakládá po svém; pro tento text bylo použito vymezení Oldies Radia, které se specializuje na hudbu 60. až 80. let). Hudba 90. let zní obvykle ve 14 % hudebního vysílání. Podobný čas je vymezen také nahrávkám vydaným mezi lety 2000 a 2009. Skladby vydané před rokem 1959 pak tvoří jen velmi okrajovou část hudebního vysílání (2 %).

MEZI NOVĚJŠÍMI HITY PŘEVLÁDÁ ANGLIČTINA

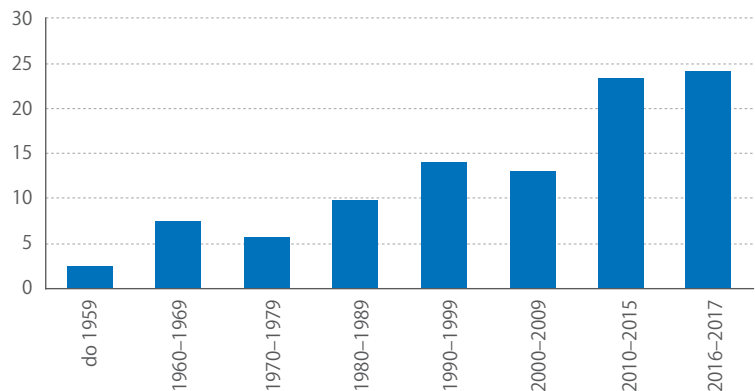
Když rozdělíme vysílanou hudbu podle období vydání i podle státní příslušnosti interpretů, zjistíme, že u novějších skladeb dominují zahraniční interpreti,

zatímco u starších skladeb se podíl zahraniční a české tvorby vyrovnává. U současné hudby vydané ve sledovaném či předcházejícím roce pochází necelých 80 % skladeb od zahraničních interpretů. Naopak u hudby 60. a 70. let je poměr zahraničních a českých interpretů takřka vyrovnaný. Od 80. let se začíná podíl skladeb zahraničních interpretů zvyšovat. Nejpravděpodobnějším vysvětlením tohoto jevu bude cílení rozhlasových dramaturgů na různé skupiny posluchačů – posluchači pořadů s hudbou staršího data vydání (obvykle zřejmě starší generace) preferují spíše domácí tvorbu, kterou znají z doby jejího vzniku. Mladší generace posluchačů dává zase přednost pořadům s hudbou novějšího data vydání a preferuje spíše zahraniční tvorbu.

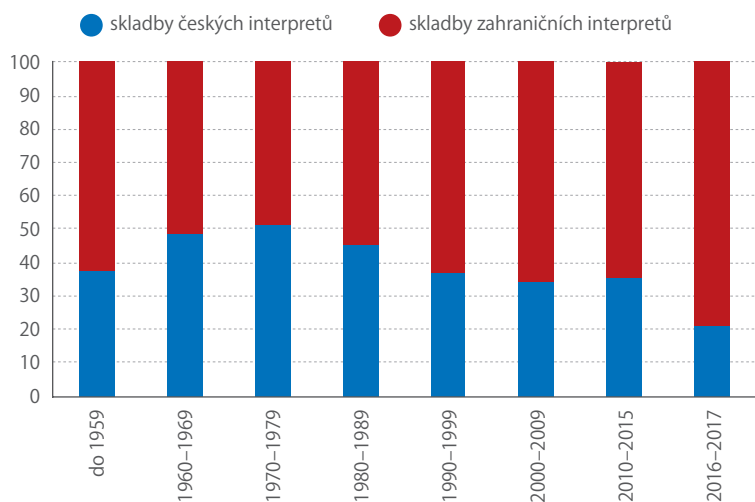
ZMĚNY V ŠETŘENÍ ČSÚ V OBLASTI ROZHLASU A TELEVIZE

Šetření ČSÚ s názvem Kult 6-01 (dříve Kult 7-01 a 8-01), které se zaměřuje na rozhlas a televizi, prošlo v uplynulých letech výraznými změnami v souladu s aktuálními trendy. Nejenže byly do šetření o rozhlasovém vysílání zařazeny otázky sledující původ interpretů a rok vydání nahrávek, ale změnila se také sledovaná vysílací perioda z ročního na týdenní schéma. Kromě rozhlasu proběhly změny také v šetření oblasti televizního vysílání. Vedle běžného lineárního vysílání sleduje nyní ČSÚ také tzv. audiovizuální mediální služby na vyžádání (internetové katalogy pořadů, kde si uživatel sám zvolí, co chce sledovat). Měřicí jednotkou zachycující programovou strukturu těchto služeb není, na rozdíl od rozhlasu a televize, počet odvysílaných hodin, ale počet divákem zahájených přehrávání. První data ze šetření Kult 6-01 jsou k dispozici za referenční rok 2017 a jejich podrobnější analýzu přináší publikace ČSÚ s názvem Kulturní průmysly v ČR vydaná na konci října 2018.

HUDEBNÍ VYSÍLÁNÍ PODLE DATA VYDÁNÍ VYSÍLANÝCH SKLADEB, 2017 (%) (běžný vysílací týden)



PODÍL SKLADEB ZAHRAJČIČNÍCH A ČESKÝCH INTERPRETŮ V RÁMCI SLEDOVANÝCH OBDOBÍ VYDÁNÍ SKLADBY, 2017 (%) (běžný vysílací týden)



Zdroj: ČSÚ

Webová prezentace ČSÚ

Hledáte statistické informace?
Navštivte jednotlivá statistická témata
nebo Katalog produktů.

czso.cz/statistiky
czso.cz/statistics

czso.cz/katalog-produktu
czso.cz/catalogue-of-products



10 mil.
zobrazení stránek
za rok



3 mil.
návštěv
za rok



DÁNSKÝ STATISTICKÝ ÚŘAD

POKUD SE DOMNÍVÁTE, ŽE TOHO O DÁNSKU NEVÍTE MNOHO, MNOŽSTVÍ INFORMACÍ LZE NALÉZT NA TWITTEROVÉM ÚČTU DÁNSKÉHO STATISTICKÉHO ÚŘADU. TWEETY JSOU I V ANGLIČTINĚ.

Dánský statistický úřad se ke twitteru připojil v listopadu 2009. Od té doby zveřejnil více než 6,2 tis. tweetů, získal téměř 700 lajků, sleduje přes 160 osob a institucí a jeho tweety odebírá více než 5,2 tis. uživatelů. Více než polovina tweetů je založena na údajích z vlastní produkce.

@DSTdk

@danmarksstatistik

bit.ly/2wsVFec

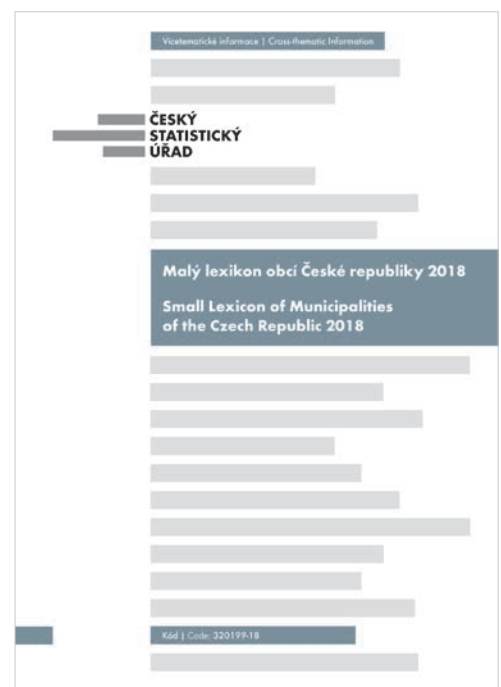
ČSÚ

MALÝ LEXIKON OBCÍ ČESKÉ REPUBLIKY 2018

PUBLIKACE Z PRODUKCE ČESKÉHO STATISTICKÉHO ÚŘADU OBSAHUJE VYBRANÉ ÚDAJE Z MĚSTSKÉ A OBCNÍ STATISTIKY ZA ROK 2017 ZA VŠECHNY OBCE ČR V ÚZEMNÍ STRUKTUŘE ROKU 2018.

Kapitolám, které přinášejí údaje o jednotlivých obcích daného kraje, předchází úvodní kapitola, v níž je věnována pozornost krajům, okresům a správním obvodům obcí s rozšířenou působností v ČR. Struktura úvodní kapitoly se od všech ostatních liší, ale i ona začíná mapou, na níž je přehledně zobrazeno rozdělení České republiky na kraje, okresy a správní obvody obcí s rozšířenou působností. Za každou obec jsou v publikaci k dispozici údaje o počtech částí obce, počtu katastrů, katastrální výměře, počtu obyvatel (s rozdělením na věkové skupiny 0–14, 15–64 a 65 a více let) a počtu obcí v roce 1930. Nechybějí ani informace o tom, kolik domů, resp. bytů v obci je napojeno na veřejnou síť, tj. na kanalizaci s rozlišením, zda je toto zařízení napojeno na čističku odpadních vod, dále na veřejný vodovod, a také je-li v obci zaveden plyn.

bit.ly/2sai2nP



OSN STATISTICKÁ ROČENKA CELÉHO SVĚTA

TÉMĚŘ KAŽDÝ STATISTICKÝ ÚŘAD VYDÁVÁ KE KONCI KALENÁŘNÍHO ROKU PUBLIKACI, KTERÁ SOUHRNNĚ POMOCÍ STATISTICKÝCH INDIKÁTORŮ MAPUJE ŽIVOT V PŘEDCHOZÍM ROCE. V PŘÍPADĚ OSN TATO PUBLIKACE PODÁVÁ INFORMACE NEJEN O RŮZNÝCH ZEMÍCH A REGIONECH, ALE TAKÉ O SVĚTĚ JAKO CELKU.

Statistická divize OSN představuje na 511 stranách život obyvatel planety Země v roce 2017. První část věnovala demografickým a sociálním statistikám, přičemž zvláštní důraz dala na téma genderu, a to ve vztahu k rovnému přístupu chlapců a dívek nejen k základnímu, ale také ke středoškolskému a vysokoškolskému vzdělání. Druhá část ročenky předkládá základní ekonomické indikátory, jako jsou například informace o hrubém domácím produktu, nezaměstnanosti či inflaci. Ve třetí, poněkud nesourodé části nalezne uživatel například údaje o životním prostředí, používání mobilních telefonů a dostupnosti internetu nebo o výrobě elektrické energie.

bit.ly/2GN8h9e



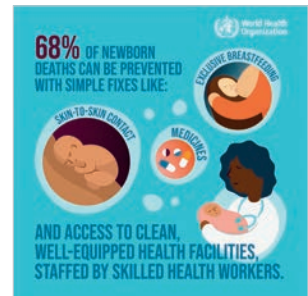
WHO: KAŽDÝ ROK SE PŘEDČASNĚ NARODÍ 30 MIL. DĚTÍ

PODLE ODHADŮ SVĚTOVÉ ZDRAVOTNICKÉ ORGANIZACE (WHO) SE ROČNĚ RODÍ 30 MIL. DĚTÍ PŘEDČASNĚ, RESP. S NÍZKOU PORODNÍ HMOTNOSTÍ. OBA TYTO FAKTORY OHROŽUJÍ JEJICH ŽIVOT.

WHO se dále domnívá, že 68 % případů novorozeneckých úmrtí by bylo možné zabránit, kdyby se dětem hned po narození dostalo přímého kontaktu kůže s kůží matky, tzv. bondingu. Pozitivní vliv

má také, když je novorozenec krmen výhradně mateřským mlékem. Nelze opomenout ani to, co již není celosvětově běžně dostupné, a to kvalitní lékařskou péči a vliv medikamentů. Kdyby vlády všech zemí investovaly do novorozenecké péče, a to 20 centů denně na jednoho obyvatele, pak by bylo možné do roku 2030 odvrátit až dvě třetiny novorozeneckých úmrtí.

bit.ly/2Tdxj2H



EUROSTAT: NOVOROČNÍ PŘÍPITEK SEKTEM ZE ZEMÍ MIMO EU? JEN VÝJIMEČNĚ

V ROCE 2017 SE ZE ZEMÍ EU VYVEZLO 809 MIL. LITRŮ ŠUMIVÝCH VÍN, Z TOHO TÉMĚŘ 500 MIL. LITRŮ PUTOVALO DO JINÉ ČLENSKÉ ZEMĚ.

Největším exportérem šumivých vín byla i v roce 2017 Itálie, z níž putovalo 45 % celkového unijního vývozu této komodity. Následovaly Francie a Španělsko, z nichž pocházelo shodně po 23 % unijního vývozu. Čtvrtá příčka pak s velkým odstupem patřila Německu, z něž se vyvezlo 31 mil. litrů (4%), a páté místo

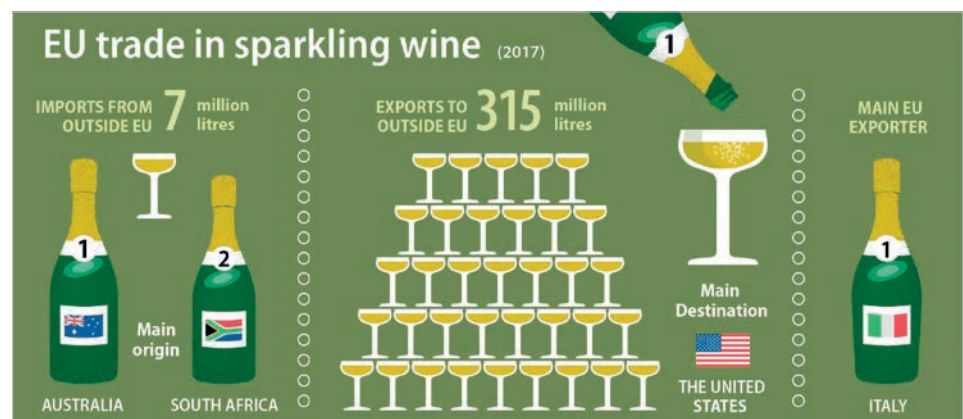
Lotyšsku (10 mil. litrů, tj. 1 % unijního vývozu).

Největším dovozcem šumivých vín, jejichž původ je v některé ze zemí EU, zůstávaly i v roce 2017 Spojené státy, do nichž se vyvezlo 127 mil. litrů, tedy dvě pětiny z celkového objemu vývozu mimo EU.

Novoroční přípitek sektem ze zemí mimo EU je

výjimečnou záležitostí. V roce 2017 se dovezlo pouze 7,4 mil. litrů, z toho 1,9 mil. litrů z Austrálie a 1,7 mil. litrů pocházelo z Jižní Afriky. Na trhu se vyskytují i šumivá vína z Nového Zélandu, Argentiny, Spojených států či Moldávie.

bit.ly/2QVj1Hn



Česká republika v mezinárodním srovnání

Vydavatel: Český statistický úřad

Tak jako každým rokem vyjde i v únoru 2019 publikace Česká republika v mezinárodním srovnání. Jak je z názvu patrné, toto dílo nabízí srovnání České republiky se státy Evropy a v menší míře i světa, a to až ve 13 tematických okruzích.



Chtěli byste vědět, jak si v porovnání s ostatními státy vede Česká republika v produkci emisí skleníkových plynů nebo v zaměstnanosti žen podle typu úvazku? Věděli jste, že České republice patří již několikátým rokem první místo v žebříčku zemí EU s nejvyšším podílem osob ohrožených chudobou nebo podílem osob starších 15 let s dosaženým středoškolským vzděláním? I takováto srovnání publikace ČSÚ nabízí.

Ať už přímo v knize, nebo na webu ČSÚ budete moci nahlédnout do těchto okruhů: životní prostředí, obyvatelstvo, práce a sociální statistiky, zemědělství a lesnictví, průmysl, energetika a stavebnictví, vybrané služby (dopravní infrastruktura, cestovní ruch apod.), školství, kultura a zdravotnictví, makroekonomika, zahraniční obchod, ceny, soudnictví, kriminalita a dopravní nehody, regiony a územní uspořádání zemí EU. Publikace poskytuje přehledné znázornění vybraných srovnání ve formě kartogramů a grafů, ze kterých lze vyčíst a pak porovnat například hustotu obyvatel na km² nebo přirozený přírůstek obyvatel.

Z 36,2 NA 41,5 ROKU

se v ČR zvýšil medián věku obyvatelstva v letech 1995–2016.


Pro lepší představu, jaké množství různorodých informací tato publikace nabízí, uvedme některá zajímavá čísla z minulého roku. Můžeme se zde dočíst například to, že od roku 1995 do roku 2016 se v České republice zvýšil medián věku obyvatelstva z hodnoty 36,2 roku v roce 1995 až na 41,5 roku v roce 2016. V České republice zaujímala v roce 2015 zemědělská půda 40,7 % celkové rozlohy státu. Nejvíce plochy v relativním vyjádření představovala zemědělská půda v Dánsku, a to 54,9 %, nejméně ve Švédsku, a to pouze 5,8 %. Největším počtem 58 jaderných reaktorů v Evropě v roce 2017 disponovala Francie, v České republice jsme ve stejném roce měli jaderných reaktorů šest. Česká republika se také může pyšnit nejhustší železniční sítí v Evropské unii, když na 1 000 km² připadá 124 km železnic. Ve Finsku, které je na chvostu pomyslného žebříčku, to je pouze 19 km.

Témata jednotlivých tabulek se každým rokem více či méně mění, ale zajímavá srovnání nabízí publikace stále.

PUBLIKACE ČSÚ

www.czso.cz
objednavky@czso.cz

 tištěná

 on-line

Porážky hospodářských zvířat (12/2018)

Měsíční publikace obsahuje údaje o porážkách hospodářských zvířat za prosinec a od počátku roku v členění podle druhů a krajů.



Indexy cen v lesnictví (surové dříví) (4. Q 2018)

Podrobná čtvrtletní informace o vývoji indexů cen a vývoji průměrných cen za ČR u sledovaných výřezů surového dříví.



Česká republika v mezinárodním srovnání (vybrané údaje) (2018)

Publikace nabízí mezinárodní srovnání ČR s ostatními zeměmi, zejména pak se státy EU. Zahrnuje například informace o obyvatelstvu, trhu práce, životní úrovni atd.



Index cen výrobků a služeb vstupujících do zemědělství (4. Q 2018)

Čtvrtletní informace o vývoji indexů cen a průměrných cen vybraných výrobků a služeb poskytovaných zemědělským výrobcům.



VÝVOJ EKONOMIKY ČESKÉ REPUBLIKY 1. AŽ 3. ČTVRTLETÍ 2018

Vydavatel: Český statistický úřad



Analýza hodnotí souhrnnou výkonnost ekonomiky, sleduje meziroční růst HDP, domácí poptávky, zahraniční obchod, spotřebitelské ceny, zaměstnanost či hospodaření státního rozpočtu.

bit.ly/2QgNbzd

UKAZATELE SOCIÁLNÍHO A HOSPODÁŘSKÉHO VÝVOJE ČESKÉ REPUBLIKY OD ROKU 2000 DO KONCE 3. ČTVRTLETÍ 2018

Vydavatel: Český statistický úřad



Publikace shrnuje v přehledných tabulkách roční (od roku 2000) a čtvrtletní časové řady a pouze výjimečně měsíční časové řady (od roku 2010) ukazatelů sociálního a hospodářského vývoje ČR.

bit.ly/2TqvFdV

PRODUKCE, VYUŽITÍ A ODSTRANĚNÍ ODPADŮ ZA OBDOBÍ 2017

Vydavatel: Český statistický úřad



Přehled každoročního statistického zjišťování o produkci a nakládání s odpady. Publikace informuje mj. o dovozu a vývozu odpadů v letech 2004–2017.

bit.ly/2V64Q0y

Vývoj indexů cen v zahraničním obchodě (4. Q 2018)

V analýze je zaznamenán podrobný vývoj indexů cen v zahraničním obchodě, a to v posledním čtvrtletí loňského roku.



Chov drůbeže (2018)

Publikace předkládá roční výsledky v základních ukazatelích: početní stavy drůbeže, z toho slepic, výroba vajec, výroba jatečné drůbeže.



Chov prasat (2. pololetí 2018)

V publikaci naleznete: početní stavy prasat podle hmotnostních kategorií a účelu chovu, narození a úhyny selat, počty opasovaných prasnic a prasniček aj.



Chov skotu (2. pololetí 2018)

Přehled nabízí: početní stavy skotu podle věkových kategorií a podle pohlaví, počty krav dojených a krav bez tržní produkce mléka, natalitu a úhyny telat, průměrnou doživnost krav, výrobu a prodej mléka, výrobu jatečného skotu.



Zahraněční obchod ČR podle CZ-CPA v národním pojetí (4. Q 2018)

Publikace, která vychází ve stejný den jako Rychlá informace, přináší informace o zahraničním obchodě ČR podle CZ-CPA celkem a v teritoriální struktuře.



KALENDÁŘ: RYCHLÉ INFORMACE

ÚNOR 2019

PO	ÚT	ST	ČT	PÁ	SO	NE
				1	2	3
4	5	6	7	8	9	10
11	12	13	14	15	16	17
18	19	20	21	22	23	24
25	26	27	28			



4 PO

Zaměstnanost
a nezaměstnanost
podle výsledků VŠPS
(4. Q 2018)

5 ÚT

Maloobchod
(12/2018)

6 ST

Průmysl
(12/2018)
Stavebnictví
(12/2018)

Zahraněční obchod
(12/2018)

7 ČT

Služby
(4. Q 2018)
Cestovní ruch
(4. Q 2018)

13 ST

Indexy
spotřebitelských cen
– inflace
(1/2019)

15 PÁ

Předběžný odhad
HDP
(4. Q 2018)

18 PO

Indexy cen vývozu
a dovozu
(12/2018)

25 PO

Konjunkturální
průzkum
(2/2019)
Indexy cen výrobců
(1/2019)



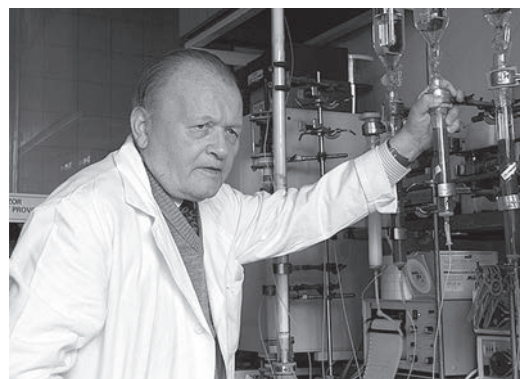
Veřejný výzkum a vývoj se zatím prodat neumějí

Ústav organické chemie a biochemie (ÚOCHB) se díky celoživotní práci profesora Antonína Holého těší značnému přílivu financí. Jen v roce 2016 do něj směřovalo na licenčních poplatcích za patenty více než 3,2 mld. Kč. V rámci domácích poskytovatelů licencí na patenty je tak vysoká částka bohužel ojedinělým úkazem.

KAREL NOVOTNÝ
oddělení statistiky výzkumu, vývoje a informační společnosti

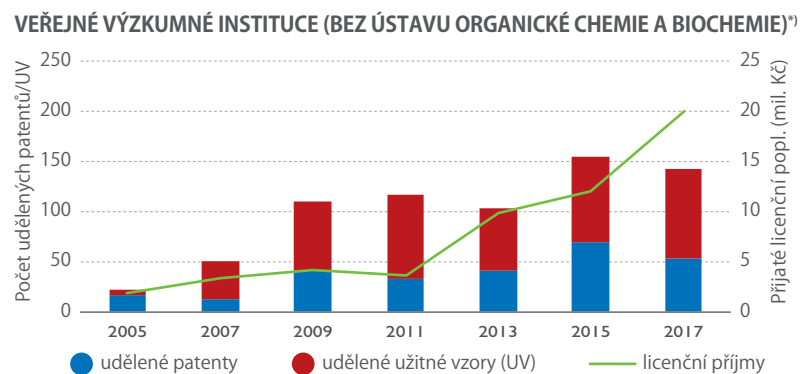
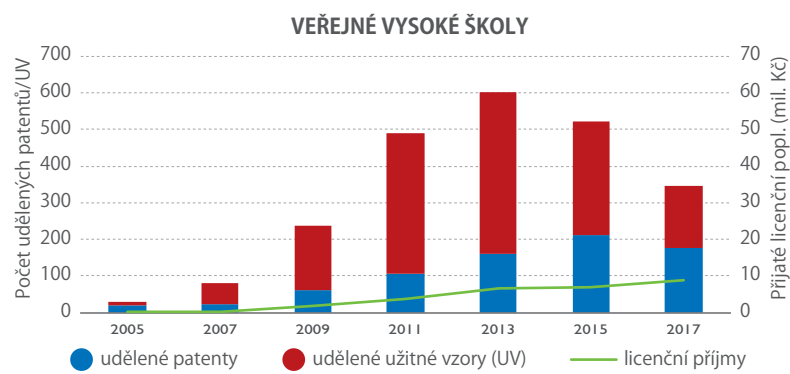
Ačkoli patentová aktivita veřejných vysokých škol (VVŠ) i veřejných výzkumných institucí (VVI) v posledním desetiletí výrazně vzrostla (svůj podíl na tom měla i měnící se metodika hodnocení výzkumu a vývoje), schopnost prodat svůj výzkum formou licencí se až na výjimky výrazně nezlepšila. Například v roce 2008 bylo VVŠ uděleno pouze 19 patentů oproti 178 v roce 2017, ale na licenčních poplatcích získaly v témže roce (2008) 1,8 mil. Kč oproti 5,6 mil. v roce 2017. Veřejným výzkumným institucím bylo (při nezapočítání ÚOCHB) v roce 2008 uděleno 27 patentů, resp. 54 patentů v roce 2017. Na poplatcích v daných letech získaly 3,2 mil. Kč (rok 2008), resp. 19,8 mil. Kč v roce 2017.

V roce 2017 z celkového počtu 26 VVŠ pouze 16 poskytovalo patentové licence a z toho 12 VVŠ



Profesor Antonín Holý.

LICENČNÍ AKTIVITA VEŘEJNÝCH VYSOKÝCH ŠKOL A VEŘEJNÝCH VÝZKUMNÝCH INSTITUCÍ – PATENTY A UŽITNÉ VZORY



^{*)} Pozn.: V období 2005–2017 získal ÚOCHB na licenčních poplatcích za patenty a užité vzory celkem 20 940 mil. Kč.

Zdroj: ČSÚ

dosáhlo na licenční poplatky. Ve stejném roce poskytovalo patentovou licenci jen 12 VVI, z toho 9 s přijatými licenčními poplatky. Na rozdíl od VVI se v případě veřejných vysokých škol těší značné popularitě i užité vzory – „malý patent“ – nabízející rychlejší a levnější alternativu k patentu, ovšem za cenu omezené úrovně právní ochrany. V roce 2017 poskytovalo licenci na užité vzory 14 VVŠ a 8 z nich získalo celkem 3,2 mil. Kč na licenčních poplatcích.

Většina poplatků z patentových licencí (i užitéch vzorů) směřujících do VVŠ a VVI, nepočítáme-li výše zmíněný ÚOCHB, pochází od plátců z České republiky. V případě veřejných výzkumných institucí se jedná o 80,7 % licenčních poplatků za patenty, u veřejných vysokých škol dokonce o 93,9 %. Předmětem licencí ovšem nebývá pouze ochrana patentů či užitéch vzorů.

Know-how představuje do značné míry protiváhu patentu, kdy není chráněno žádnou z ochranných právních institucí a obsah know-how zůstává okolím úmyslně skryt. V roce 2017 poskytlo 8 veřejných vysokých škol 25 licencí na know-how v hodnotě 2,6 mil. Kč, resp. 11 VVI poskytlo 11 licencí v celkové hodnotě 3,7 mil. Kč. Z těchto licenčních příjmů 65,2 % (VVŠ), resp. 94,4 % (VVI) pocházelo od tuzemských subjektů. Nutno ovšem podotknout, že z dlouhodobějšího hlediska (období 2008–2017) vychází toto porovnání téměř opačně. V roce 2008 – 98,8 % příjmů za licence na know-how (VVŠ), resp. 69,9 % (VVI) příjmů za licence na know-how pocházelo z České republiky.

Statistika

Mezinárodní odborný časopis ČSÚ



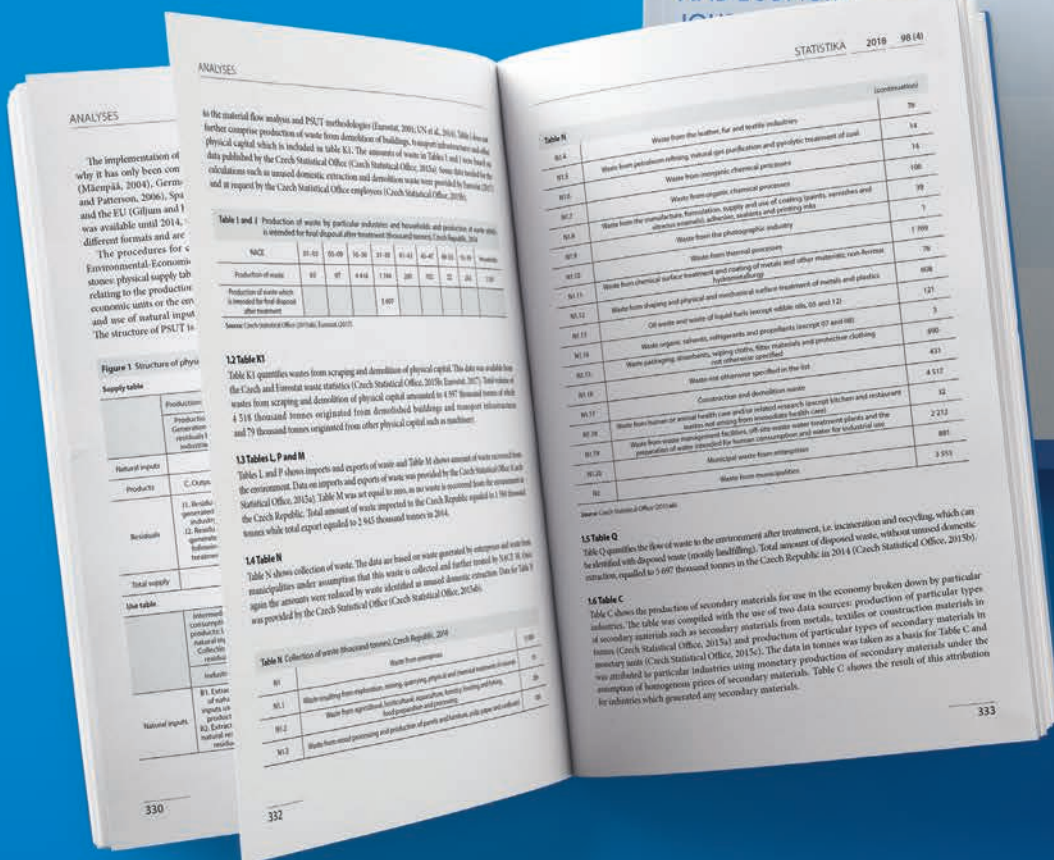
4x ročně
anglicky
tištěný
i on-line



v citačních
databázích
Scopus nebo
Web of Science

STATISTIKA

STATISTICS
AND ECONOMY



Statistická ročenka ČR

Portrét České republiky v datech



pravidelně
od roku 1957



každoročně
česko-anglicky



v knižní
i elektronické
podobě



objednavky@czso.cz
www.czso.cz/ročenka_CR

