

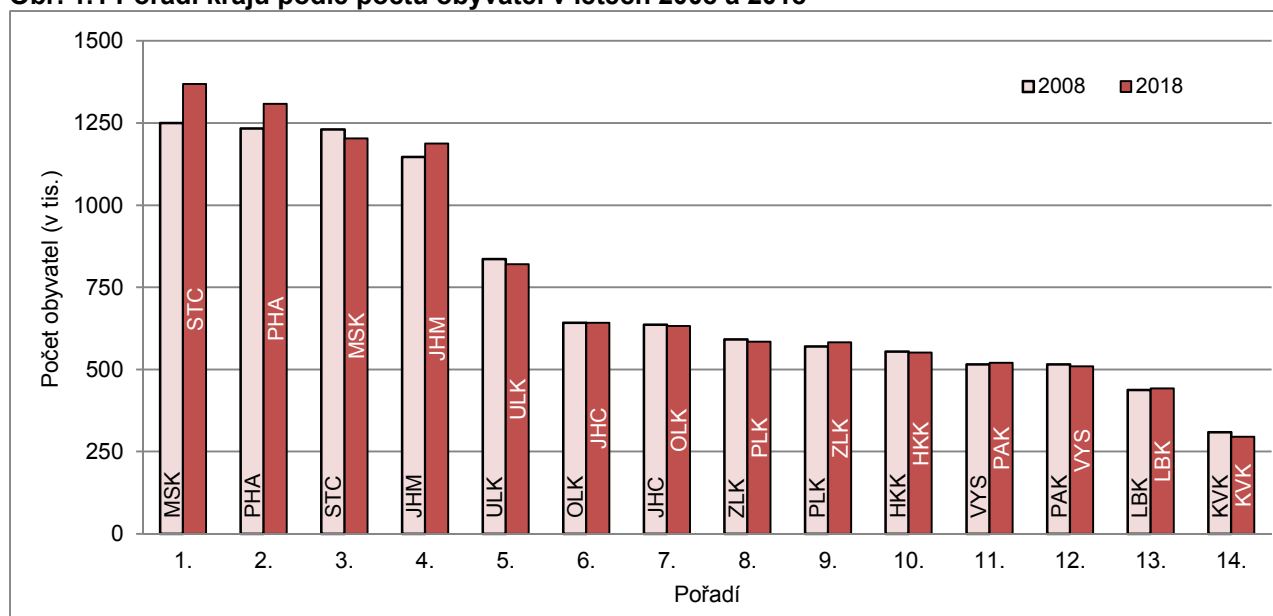
## 1 Počet obyvatel a věkové složení

V průběhu roku 2018 vzrostl počet obyvatel v osmi ze čtrnácti krajů, v šesti se snížil. Nejvíce obyvatel České republiky má bydliště ve Středočeském kraji a v Praze, nejméně v Karlovarském kraji. Ve všech krajích v průběhu roku 2018 nadále rostl počet seniorů ve věku 65 a více let, v polovině krajů již senioři představují jednu pětinu populace.

Na konci roku 2018 dosáhl počet obyvatel České republiky 10 649 800, když během jednoho roku vzrostl o 39 745. Nejlidnatějším krajem zůstal (devátým rokem v řadě) kraj Středočeský, ve kterém mělo registrovaný pobyt celkem 1 369,3 tisíce osob. Neměnily se meziročně ani kraje na dalších třech místech: druhým nejlidnatějším krajem bylo Hlavní město Praha (1 308,6 tisíce), třetím Moravskoslezský kraj (1 203,3 tisíce) a čtvrtým Jihomoravský kraj (1 187,7 tisíce). V těchto čtyřech krajích má bydliště téměř polovina obyvatel České republiky (47,6 % v roce 2018). S odstupem následoval v žebříčku krajů podle počtu obyvatel Ústecký kraj (820,8 tisíce). Dalších sedm krajů České republiky (na 6. až 12. místě) mělo podle posledních údajů populaci v počtu 642,1–509,3 tisíce osob. Na předposledním místě byl, stejně jako v předcházejících letech, Liberecký kraj (442,4 tisíce) a statistiku uzavíral jako nejméně početný kraj Karlovarský (294,9 tisíce).

Pořadí krajů podle počtu obyvatel je i z dlouhodobějšího pohledu poměrně stabilní. Poslední „větší“ posun v žebříčku se odehrál na konci prvního desetiletí tohoto století: V roce 2008 byl počet obyvatel nejvyšší v Moravskoslezském kraji, v roce 2009 v Praze (zatímco Moravskoslezský kraj spadl na třetí příčku) a v roce 2010 poprvé ve Středočeském kraji (kde se drží dodnes). V roce 2009 si zlepšil pozici také Pardubický kraj, který na 11. místě vystřídal Vysočinu. Později, mezi roky 2012 a 2013, ještě došlo k vzájemné výměně Jihočeského a Olomouckého kraje na 6. a 7. místě (na 6. místo se posunul Jihočeský) a v roce 2018 nově povýšil z 9. na 8. místo kraj Plzeňský, zatímco kraj Zlínský naopak klesl o příčku níže.

Obr. 1.1 Pořadí krajů podle počtu obyvatel v letech 2008 a 2018



V populaci České republiky i v subpopulacích jednotlivých krajů mírně převažují ženy nad muži. Podíl mužů v populaci se 31. prosince 2018 na úrovni krajů pohyboval v intervalu 48,8 až 49,7 %. Relativně nejmenší bylo jejich zastoupení v Hlavním městě Praze (na tisíc žen připadlo 951 mužů), dále v moravských krajích s výjimkou Kraje Vysočina, který naopak představoval kraj s relativně nejrovnoměrnejším zastoupením mužů a žen (na tisíc žen připadalo 988 mužů). Stejně tomu tak bylo i o deset let dříve, kdy váha mužů v populacích byla mírně nižší (48,6 až 49,6 %).

**Tab. 1.1 Počet obyvatel, 2008–2018 (k 31. 12.)**

Kraj	Počet obyvatel (tis.)							Stav 31. 12. 2018		
	2008	2013	2014	2015	2016	2017	2018	muži	ženy	muži %
Hl. město Praha	1 233,2	1 243,2	1 259,1	1 267,4	1 280,5	1 294,5	1 308,6	638 009	670 623	<b>48,8</b>
Středočeský	1 230,7	<b>1 302,3</b>	<b>1 315,3</b>	<b>1 326,9</b>	<b>1 339,0</b>	<b>1 352,8</b>	<b>1 369,3</b>	<b>676 696</b>	<b>692 636</b>	49,4
Jihočeský	636,3	636,7	637,3	637,8	638,8	640,2	642,1	317 268	324 865	49,4
Plzeňský	569,6	573,5	575,1	576,6	578,6	580,8	584,7	290 226	294 446	49,6
Karlovarský	<b>308,4</b>	<b>300,3</b>	<b>299,3</b>	<b>297,8</b>	<b>296,7</b>	<b>295,7</b>	<b>294,9</b>	<b>145 674</b>	<b>149 222</b>	49,4
Ústecký	835,9	825,1	824,0	822,8	821,4	821,1	820,8	407 395	413 394	49,6
Liberecký	437,3	438,6	438,9	439,6	440,6	441,3	442,4	217 791	224 565	49,2
Královéhradecký	554,5	551,9	551,6	551,4	550,8	551,1	551,0	271 591	279 430	49,3
Pardubický	515,2	516,0	516,4	516,1	517,1	518,3	520,3	257 948	262 368	49,6
Vysočina	515,4	510,2	509,9	509,5	509,0	508,9	509,3	253 061	256 213	<b>49,7</b>
Jihomoravský	1 147,1	1 170,1	1 172,9	1 175,0	1 178,8	1 183,2	1 187,7	582 516	605 151	49,0
Olomoucký	642,1	636,4	635,7	634,7	633,9	633,2	632,5	309 620	322 872	49,0
Zlínský	591,4	586,3	585,3	584,7	583,7	583,1	582,9	285 883	297 038	49,0
Moravskoslezský	<b>1 250,3</b>	1 221,8	1 217,7	1 213,3	1 209,9	1 205,9	1 203,3	590 516	612 783	49,1
ČR	10 467,5	10 512,4	10 538,3	10 553,8	10 578,8	10 610,1	10 649,8	5 244 194	5 405 606	49,2

Pozn.: Barvou a tučně jsou označeny nejvyšší hodnoty v daném roce, pouze barvou nejnižší hodnoty v daném roce.

V roce 2018 zaznamenalo celkem osm krajů populační růst. Nejvíce se počet obyvatel zvýšil jak v absolutním, tak v relativním vyjádření na tisíc obyvatel daného kraje ve Středočeském kraji (o 16,5 tisíce; míra přírůstku 12,2 ‰) a v Hlavním městě Praze (o 14,1 tisíce; 10,9 ‰). Pozitivní populační přírůstek měly dále kraje (seřazeno podle výše hrubé míry celkového přírůstku) Plzeňský (6,6 ‰), Pardubický a Jihomoravský (shodně 3,8 ‰), Jihočeský (3,0 ‰), Liberecký (2,4 ‰) a Kraj Vysočina (0,7 ‰). V ostatních šesti krajích naopak došlo v roce 2018 k populačnímu úbytku, a to nejvíce (podle výše hrubé míry) v kraji Karlovarském (-2,7 ‰) a Moravskoslezském (-2,1 ‰), a dále v kraji Olomouckém (-1,1 ‰), Ústeckém (-0,4 ‰), Zlínském (-0,2 ‰) a Královéhradeckém (-0,1 ‰). Výsledek bilance obyvatelstva za rok 2018 navazuje na předchozí vývoj – Praha a Středočeský kraj populačně rostou dlouhodobě, stejně tak Karlovarský a Moravskoslezský kraj pravidelně nejvýrazněji obyvatele ztrácí. Výjimečný byl v roce 2018 kladný přírůstek v Kraji Vysočina, který se zařadil mezi populačně rostoucí kraje poprvé od roku 2009.

**Tab. 1.2 Celkový přírůstek obyvatel, 2008–2018**

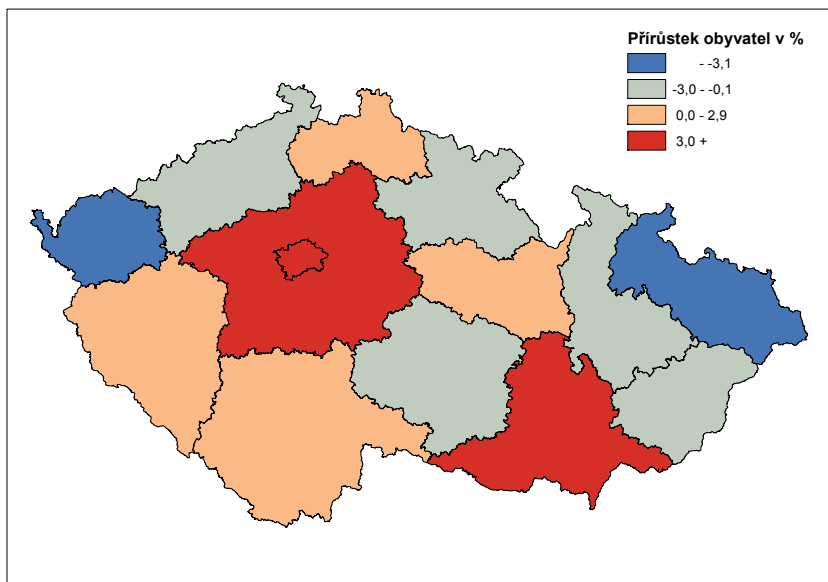
Kraj	Absolutně							Relativně (na 1 000 obyvatel)						
	2008	2013	2014	2015	2016	2017	2018	2008	2013	2014	2015	2016	2017	2018
Hl. město Praha	21 114	-3 579	<b>15 878</b>	8 370	<b>13 059</b>	<b>14 005</b>	14 119	17,2	-2,9	<b>12,7</b>	6,6	<b>10,3</b>	<b>10,9</b>	10,9
Středočeský	<b>28 864</b>	<b>10 520</b>	12 963	<b>11 577</b>	12 125	13 813	<b>16 537</b>	<b>23,7</b>	<b>8,1</b>	9,9	<b>8,8</b>	9,1	10,3	<b>12,2</b>
Jihočeský	3 064	96	593	534	948	1 414	1 937	4,8	0,2	0,9	0,8	1,5	2,2	3,0
Plzeňský	8 553	782	1 654	1 493	1 994	2 187	3 856	15,1	1,4	2,9	2,6	3,5	3,8	6,6
Karlovarský	954	-1 417	-1 016	-1 465	-1 055	-1 063	-790	3,1	<b>-4,7</b>	<b>-3,4</b>	<b>-4,9</b>	<b>-3,5</b>	<b>-3,6</b>	<b>-2,7</b>
Ústecký	4 711	-1 644	-1 148	-1 146	-1 473	-297	-291	5,6	-2,0	-1,4	-1,4	-1,8	-0,4	-0,4
Liberecký	3 377	15	242	788	997	664	1 056	7,7	0,0	0,6	1,8	2,3	1,5	2,4
Královéhradecký	2 308	-1 037	-319	-169	-617	285	-68	4,2	-1,9	-0,6	-0,3	-1,1	0,5	-0,1
Pardubický	3 785	-455	387	-223	938	1 250	1 979	7,4	-0,9	0,7	-0,4	1,8	2,4	3,8
Vysočina	1 734	-998	-314	-420	-523	-36	358	3,4	-2,0	-0,6	-0,8	-1,0	-0,1	0,7
Jihomoravský	6 612	1 428	2 775	2 172	3 789	4 395	4 460	5,8	1,2	2,4	1,9	3,2	3,7	3,8
Olomoucký	<b>346</b>	-1 253	-645	-993	-795	-747	-686	0,5	-2,0	-1,0	-1,6	-1,3	-1,2	-1,1
Zlínský	632	-1 394	-1 038	-585	-978	-642	-135	1,1	-2,4	-1,8	-1,0	-1,7	-1,1	-0,2
Moravskoslezský	358	<b>-4 770</b>	<b>-4 156</b>	<b>-4 365</b>	<b>-3 432</b>	<b>-3 993</b>	<b>-2 587</b>	<b>0,3</b>	<b>-3,9</b>	<b>-3,4</b>	<b>-3,6</b>	<b>-2,8</b>	<b>-3,3</b>	<b>-2,1</b>
ČR	86 412	-3 706	25 856	15 568	24 977	31 235	39 745	8,3	-0,4	2,5	1,5	2,4	2,9	3,7

Pozn.: Barvou a tučně jsou označeny nejvyšší hodnoty v daném roce, pouze barvou nejnižší hodnoty v daném roce.



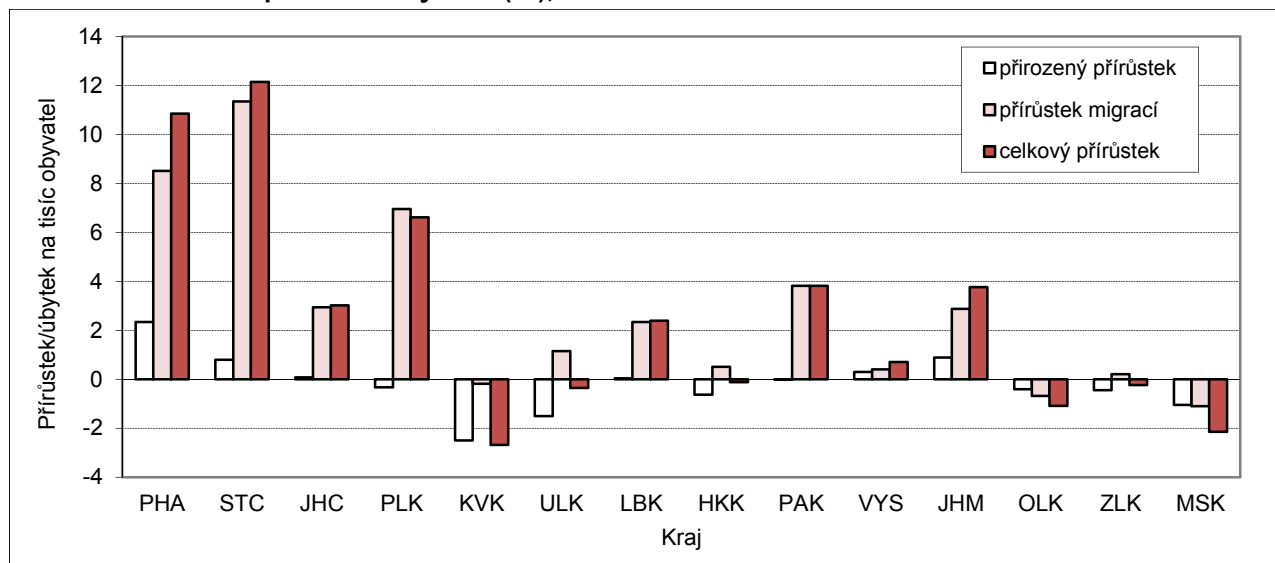
V desetiletém horizontu, mezi koncem roku 2008 a 2018, počet obyvatel v sedmi krajích vzrostl a naopak v druhých sedmi krajích se snížil; přičemž Česká republika jako celek početně posílila o 2 %. Nejvýrazněji se změnila velikost populace Středočeského kraje (+11 %) a Prahy (+6 %), nadprůměrný byl růst pak už jen v Jihomoravském (+4 %) a Plzeňském (+3 %) kraji. Nejvýrazněji naopak obyvatel ubylo v Karlovarském a Moravskoslezském kraji, když počet osob s registrovaným pobytem zde byl (v obou krajích) v roce 2018 o 4 % nižší než o deset let dříve.

**Obr. 1.2 Přírůstek obyvatel mezi lety 2008 a 2018 (k 31. 12.) v %**



Na změně počtu obyvatel v čase se podílí jednak přirozená měna (vztah mezi počtem živě narozených a zemřelých obyvatel kraje), jednak migrace. Ta je na úrovni krajů složená z migrace zahraniční a vnitřní (mezi kraji uvnitř republiky). Podíváme-li se na výsledky bilance za rok 2018, v devíti krajích přirozená a mechanická měna působily stejným směrem: u šesti krajů přispívaly obě měny shodně ve směru růstu populace (Praha, Středočeský, Jihočeský, Liberecký, Vysočina, Jihomoravský), u tří krajů shodně ve směru jejího úbytku (Karlovarský, Olomoucký, Moravskoslezský), zatímco ve zbylých pěti krajích (Plzeňský, Ústecký, Královéhradecký, Pardubický a Zlínský) šly tyto dvě části bilance proti sobě. V případě krajů, které v roce 2018 početně rostly, hrála v populačním vývoji vždy významnější roli složka mechanická. Naopak v Karlovarském kraji byl pokles počtu obyvatel až z 93 % zapříčiněn převahou zemřelých nad narozenými.

**Obr. 1.3 Hrubá míra přírůstku obyvatel (‰), 2018**



Kladná bilance přirozené měny byla naposledy zaznamenána ve všech krajích v roce 2008. Od roku 2011 polovina krajů nepřetržitě každoročně přirozenou měnou obyvatele ztrácí, čtyři kraje naopak soustavně přirozenou měnou zvyšují počet obyvatel, ve třech krajích bilance přirozené měny kolísá mezi kladnými a zápornými hodnotami. V roce 2018 převažoval počet živě narozených nad zemřelými v šesti krajích. Nejvyšší byla míra přirozeného přírůstku v Praze<sup>1</sup> (2,3 ‰; zajistila tak zde 22 % celkového přírůstku), dále v Jihomoravském (0,9 ‰) a ve Středočeském (0,8 ‰) kraji. Naopak přirozená měna nejvýrazněji redukovala počet obyvatel v Karlovarském (-2,5 ‰), Ústeckém (-1,5 ‰) a v Moravskoslezském kraji (-1,0 ‰).

**Tab. 1.3 Přirozený přírůstek obyvatel, 2008–2018**

Kraj	Absolutně							Relativně (na 1 000 obyvatel)						
	2008	2013	2014	2015	2016	2017	2018	2008	2013	2014	2015	2016	2017	2018
Hl. město Praha	2 070	<b>1 718</b>	<b>2 506</b>	<b>2 339</b>	<b>2 788</b>	<b>3 125</b>	<b>3 043</b>	1,7	<b>1,4</b>	<b>2,0</b>	<b>1,9</b>	<b>2,2</b>	<b>2,4</b>	<b>2,3</b>
Středočeský	<b>2 991</b>	1 294	2 271	1 553	2 053	2 075	1 089	<b>2,5</b>	1,0	1,7	1,2	1,5	1,5	0,8
Jihočeský	808	-230	9	-333	304	128	52	1,3	-0,4	0,0	-0,5	0,5	0,2	0,1
Plzeňský	600	-551	-87	-446	-213	-176	-194	1,1	-1,0	-0,2	-0,8	-0,4	-0,3	-0,3
Karlovarský	539	-360	-387	-537	-352	-653	-736	1,7	-1,2	<b>-1,3</b>	<b>-1,8</b>	<b>-1,2</b>	<b>-2,2</b>	<b>-2,5</b>
Ústecký	1 222	-1 217	-554	-925	-795	-730	-1 239	1,5	<b>-1,5</b>	-0,7	-1,1	-1,0	-0,9	-1,5
Liberecký	925	112	89	125	575	46	20	2,1	0,3	0,2	0,3	1,3	0,1	0,0
Královéhradecký	728	-467	-96	-254	-65	-81	-347	1,3	-0,8	-0,2	-0,5	-0,1	-0,1	-0,6
Pardubický	665	-315	287	-138	299	-17	-2	1,3	-0,6	0,6	-0,3	0,6	0,0	0,0
Vysočina	768	-209	454	171	310	152	153	1,5	-0,4	0,9	0,3	0,6	0,3	0,3
Jihomoravský	1 934	774	1 403	665	1 455	1 234	1 052	1,7	0,7	1,2	0,6	1,2	1,0	0,9
Olomoucký	685	-508	-61	-502	-34	-354	-253	1,1	-0,8	-0,1	-0,8	-0,1	-0,6	-0,4
Zlínský	<b>259</b>	-769	-521	-443	-331	-305	-260	0,4	-1,3	-0,9	-0,8	-0,6	-0,5	-0,4
Moravskoslezský	428	<b>-1 681</b>	<b>-1 118</b>	<b>-1 684</b>	<b>-1 081</b>	<b>-1 482</b>	<b>-1 262</b>	<b>0,3</b>	-1,4	-0,9	-1,4	-0,9	-1,2	-1,0
ČR	14 622	-2 409	4 195	-409	4 913	2 962	1 116	1,4	-0,2	0,4	0,0	0,5	0,3	0,1

Pozn.: Barvou a tučně jsou označeny nejvyšší hodnoty v daném roce, pouze barvou nejnižší hodnoty v daném roce.

Základní věková struktura rozděluje populaci na tři hlavní skupiny (0–14, 15–64, 65+ let) se v jednotlivých krajích v období 2008–2018 vyvíjela poměrně homogenně. Podíl osob v produktivním věku 15–64 let pravidelně (počínaje rokem 2008) ve všech krajích klesal a naopak podíly osob v nejmladší věkové skupině 0–14 let a ve skupině seniorů ve věku 65 a více let se každoročně (od roku 2010, resp. 2008) zvyšovaly.

Počet obyvatel mladších 15 let měl ve sledovaném období 2008–2018 téměř ve všech krajích jednoznačně rostoucí směr. V Moravskoslezském kraji byl zřetelný až v posledních pěti letech a výjimečný byl vývoj dětské složky v Karlovarském kraji. Tam byl na konci roku 2018 (i přes rostoucí plodnost) absolutní počet dětí do 15 let věku nižší, než jaký byl v roce 2008 (rozdíl 0,5 tisíce) a vzhledem k populační velikosti celého kraje pochopitelně suverénně nejnižší ze všech krajů ČR (44,5 tisíce dětí na konci roku 2018). Nejvíce obyvatel ve věku 0–14 let má naopak od roku 2008 pravidelně kraj Středočeský (tab. 1.4). Druhý nejvyšší počet obyvatel tohoto věku vykazoval do roku 2013 Moravskoslezský kraj, od roku 2014 pak Hlavní město Praha. Počet obyvatel ve věku 0–14 let rostl mezi lety 2008 a 2018 v Praze ze všech krajů vůbec nejvýrazněji – o více než třetinu (ze 150 na 207 tisíc). Téměř o třetinu se zvýšil i počet dětí s bydlištěm ve Středočeském kraji (ze 183 na 241 tisíc), zatímco v ostatních krajích byl nárůst absolutního počtu dětí v desetiletém horizontu podstatně nižší, maximálně 19% (Jihomoravský kraj).

Podíl dětské složky v obyvatelstvu kraje rostl od roku 2010 ve všech krajích bez výjimek a nepřetržitě. Na konci roku 2018 byl ve všech krajích v rámci sledovaného období 2008–2018 vůbec nejvyšší. Největší část populace, 17,7 % (téměř o 2 p. b. více než v republice jako celku), představovaly děti do 15 let věku ve Středočeském kraji. Druhý nejvyšší (s odstupem 1,5 p. b. od Středočeského) byl podíl dětí v kraji Libereckém (16,2 %) a třetí v kraji Ústeckém (16,0 %). Stejně tomu tak bylo i v předchozích dvou letech,

<sup>1</sup> V Praze je nejvyšší míra přirozeného přírůstku nepřetržitě od roku 2011.



resp. na prvních třech příčkách se tyto tři kraje drží již od roku 2007, přičemž Středočeský kraj statistiku vede od roku 2010. Naopak úplně nejnižší bylo v roce 2018 zastoupení dětské složky v obyvatelstvu v kraji Karlovarském (15,1 %), dále v kraji Zlínském (15,1 %) a Moravskoslezském (15,2 %). Zastoupení dětí v populaci se mezi roky 2008 a 2018 (mj. díky významně rostoucí úrovni plodnosti) nejvýrazněji navýšilo v Praze a to o 3,6 p. b. Zatímco ještě nedávno, do roku 2015, byla Praha neodmyslitelně řazena ke krajům s nejnižším podílem dětí, dnes se již hodnotou podílu dětí v populaci (15,8 % na konci roku 2018) blíží republikovému průměru. Druhý největší nárůst podílu dětí mezi lety 2008 a 2018 zaznamenal Středočeský kraj (o 2,8 p. b.), naopak nejméně, pouze o 0,5 p. b. se zvýšil v Karlovarském kraji.

**Tab. 1.4 Počet a podíl dětí ve věku 0–14 let, 2008–2018 (k 31. 12.)**

Kraj	Počet dětí (tis.)			Podíl dětí (%)						
	2008	2013	2018	2008	2013	2014	2015	2016	2017	2018
Hl. město Praha	150,1	175,4	206,7	12,2	14,1	14,5	14,9	15,2	15,5	15,8
Středočeský	183,5	214,7	241,9	14,9	16,5	16,8	17,0	17,3	17,5	17,7
Jihočeský	91,4	95,9	101,2	14,4	15,1	15,2	15,4	15,5	15,6	15,8
Plzeňský	78,8	84,1	90,3	13,8	14,7	14,8	15,0	15,2	15,3	15,4
Karlovarský	44,9	44,5	44,5	14,6	14,8	14,9	14,9	15,0	15,0	15,1
Ústecký	126,8	128,8	131,6	15,2	15,6	15,7	15,8	15,9	16,0	16,0
Liberecký	64,5	68,2	71,8	14,8	15,5	15,7	15,8	16,0	16,1	16,2
Královéhradecký	79,2	82,3	85,6	14,3	14,9	15,0	15,2	15,3	15,4	15,5
Pardubický	75,0	77,9	82,1	14,6	15,1	15,2	15,4	15,5	15,6	15,8
Vysočina	74,9	75,5	78,6	14,5	14,8	14,9	15,1	15,2	15,3	15,4
Jihomoravský	158,7	172,9	189,2	13,8	14,8	15,0	15,2	15,5	15,7	15,9
Olomoucký	90,7	94,1	98,4	14,1	14,8	14,9	15,1	15,3	15,4	15,6
Zlínský	82,6	84,6	88,0	14,0	14,4	14,5	14,6	14,8	14,9	15,1
Moravskoslezský	178,7	178,8	183,3	14,3	14,6	14,7	14,9	15,0	15,1	15,2
ČR	1 480,0	1 577,5	1 693,1	14,1	15,0	15,2	15,4	15,6	15,7	15,9

Pozn.: Barvou a tučně jsou označeny nejvyšší hodnoty v daném roce, pouze barvou nejnižší hodnoty v daném roce.

Počet obyvatel v produktivním věku 15–64 let (tab. 1.5) se s výjimkou Středočeského kraje a Hlavního města Prahy v jednotlivých krajích pravidelně snižuje. V pozadí stojí odchod početně silných generací narozených v druhé polovině 40. let a na počátku 50. let 20. století z produktivní do postproduktivní složky, spojený s přesunem početně nejslabších ročníků narozených v 90. letech 20. století právě do věku nad 15 let. Pouze ve Středočeském kraji je v desetileté perspektivě nyní počet obyvatel ve věku 15–64 let, díky migraci, vyšší (o 6,3 tisíce). V ostatních krajích byl v roce 2018 počet obyvatel v produktivním věku nižší než v roce 2008. V Praze, kde nebyly poklesy počtu 15–64letých v populaci každoroční (Praha získává obyvatele produktivního věku zahraniční migrací), se populace osob produktivního věku redukovala v desetiletém horizontu nejméně, o 4 %, naopak relativně nejvýraznější, 13%, byl pokles v Karlovarském kraji. Z pohledu absolutního počtu byl úbytek osob ve věku 15–64 let mezi lety 2008 a 2018 nejvyšší v Moravskoslezském kraji (o 106,8 tisíce).

Podíl, který připadá na obyvatele v nejširší hlavní věkové skupině 15–64 let, se ve všech krajích postupně snižuje, a to minimálně právě od roku 2008. Zároveň si je v jednotlivých krajích poměrně blízký (rozpětí do 2 p. b.). Na konci roku 2018 se podíl obyvatel v produktivním věku 15–64 let pohyboval v intervalu 63,3 až 65,3 %. Nejvyšší byl zaznamenán v Hlavním městě Praze (65,3 %), dále v kraji Moravskoslezském (65,1 %) a Karlovarském (65,0 %). Naopak nejnižší bylo zastoupení osob produktivního věku v populaci Královéhradeckého (63,3 %)<sup>2</sup>, Libereckého (63,9 %) a Středočeského (64,1 %) kraje. Před deseti lety, na konci roku 2008, se jejich podíl pohyboval v rozmezí 70,0–72,0 %, do konce roku 2018 poklesl v republikovém průměru o 6,5 p. b. Nejvýznamněji se snížil v Libereckém kraji (-7,5 p. b.), v ostatních krajích

<sup>2</sup> Královéhradecký kraj měl ze všech krajů v daném roce vždy nejnižší zastoupení osob ve věku 15–64 let ve všech letech sledovaného období 2008–2018.

byl pokles v rozmezí od -5,8 p. b. (Kraj Vysočina) po -6,8 p. b. (v krajích Ústecký, Karlovarský a Královéhradecký).

**Tab. 1.5 Počet a podíl osob ve věku 15–64 let, 2008–2018 (k 31. 12.)**

Kraj	Počet osob (tis.)			Podíl osob (%)						
	2008	2013	2018	2008	2013	2014	2015	2016	2017	2018
Hl. město Praha	887,9	842,8	854,9	<b>72,0</b>	67,8	67,3	66,7	66,1	65,7	<b>65,3</b>
Středočeský	871,8	<b>875,7</b>	<b>878,1</b>	70,8	67,2	66,5	65,8	65,2	64,6	64,1
Jihočeský	450,7	429,6	412,3	70,8	67,5	66,8	66,1	65,4	64,8	64,2
Plzeňský	404,1	387,0	377,2	70,9	67,5	66,8	66,2	65,7	65,0	64,5
Karlovarský	221,3	205,4	191,6	71,8	<b>68,4</b>	67,7	66,9	66,1	65,6	65,0
Ústecký	598,0	561,0	531,1	71,5	68,0	67,2	66,5	65,8	65,2	64,7
Liberecký	<b>312,1</b>	<b>296,0</b>	<b>282,6</b>	71,4	67,5	66,7	65,9	65,1	64,4	63,9
Královéhradecký	388,4	367,9	348,8	<b>70,0</b>	<b>66,7</b>	<b>66,0</b>	<b>65,3</b>	<b>64,5</b>	<b>63,9</b>	<b>63,3</b>
Pardubický	362,4	347,6	334,5	70,3	67,4	66,7	66,1	65,4	64,8	64,3
Vysočina	362,2	344,5	328,1	70,3	67,5	66,9	66,2	65,6	65,0	64,4
Jihomoravský	810,2	789,4	764,7	70,6	67,5	66,8	66,2	65,5	64,9	64,4
Olomoucký	454,2	429,9	406,1	70,7	67,6	66,8	66,2	65,5	64,8	64,2
Zlínský	417,3	397,2	376,4	70,6	67,7	67,2	66,5	65,8	65,2	64,6
Moravskoslezský	<b>890,6</b>	835,6	783,8	71,2	68,4	<b>67,7</b>	<b>67,1</b>	<b>66,4</b>	<b>65,7</b>	65,1
ČR	7 431,4	7 109,4	6 870,1	71,0	67,6	67,0	66,3	65,6	65,0	64,5

Pozn.: Barvou a tučně jsou označeny nejvyšší hodnoty v daném roce, pouze barvou nejnižší hodnoty v daném roce.

Ve všech krajích České republiky vzrostl mezi roky 2008 a 2018 absolutní počet obyvatel ve věku 65 a více let. Nejvýraznější byl jejich početní růst v Libereckém kraji (o 45 %; absolutně +27,3 tisíce osob), dále v kraji Ústeckém a Středočeském (oba o 42 %; absolutně +47,0 tisíce, resp. +73,9 tisíce). Relativně nejnižší, i když také markantní, byl přírůstek seniorů v Praze (o 27 %; absolutně o 51,9 tisíce), v kraji Zlínském (o 30 %; o 27,1 tisíce) a Moravskoslezském (o 31 %; o 55,3 tisíce). Díky odlišnému tempu růstu se postupně sblížoval počet seniorů ve dvou nejlidnatějších krajích – v Praze a Středočeském kraji. Zatímco v letech 2008–2009 bylo v populaci Prahy zhruba o 20 tisíc více seniorů než v sousedním Středočeském kraji, v roce 2014 jich bylo v Praze více o necelých 10 tisíc a na konci roku 2017 již jen o 0,7 tisíce. V roce 2018 pak skončila statistická bilance počtu obyvatel podle věku naopak s výsledkem o 2,2 tisíce více seniorů ve prospěch Středočeského kraje.

**Tab. 1.6 Podíl a počet osob ve věku 65+ let v krajích, 2008–2018 (k 31. 12.)**

Kraj	Počet osob (tis.)			Podíl osob (%)						
	2008	2013	2018	2008	2013	2014	2015	2016	2017	2018
Hl. město Praha	<b>195,2</b>	<b>225,0</b>	247,1	<b>15,8</b>	18,1	18,2	18,4	18,6	18,8	18,9
Středočeský	175,4	212,0	<b>249,3</b>	14,2	<b>16,3</b>	<b>16,7</b>	<b>17,1</b>	<b>17,5</b>	<b>17,9</b>	<b>18,2</b>
Jihočeský	94,2	111,3	128,6	14,8	17,5	18,0	18,5	19,1	19,6	20,0
Plzeňský	86,8	102,4	117,2	15,2	17,9	18,4	18,8	19,2	19,6	20,0
Karlovarský	<b>42,1</b>	<b>50,4</b>	<b>58,9</b>	13,7	16,8	17,5	18,2	18,9	19,4	20,0
Ústecký	111,1	135,3	158,0	<b>13,3</b>	16,4	17,1	17,7	18,3	18,8	19,3
Liberecký	60,7	74,4	88,0	13,9	17,0	17,6	18,3	18,9	19,5	19,9
Královéhradecký	86,9	101,7	116,7	15,7	<b>18,4</b>	<b>19,0</b>	<b>19,6</b>	<b>20,2</b>	<b>20,7</b>	<b>21,2</b>
Pardubický	77,8	90,5	103,8	15,1	17,5	18,0	18,5	19,0	19,5	19,9
Vysočina	78,3	90,3	102,5	15,2	17,7	18,2	18,7	19,2	19,7	20,1
Jihomoravský	178,2	207,8	233,8	15,5	17,8	18,2	18,6	19,0	19,4	19,7
Olomoucký	97,2	112,4	128,0	15,1	17,7	18,2	18,7	19,3	19,8	20,2
Zlínský	91,5	104,5	118,6	15,5	17,8	18,3	18,8	19,4	19,9	20,3
Moravskoslezský	180,9	207,5	236,2	14,5	17,0	17,5	18,1	18,7	19,2	19,6
ČR	1 556,2	1 825,5	2 086,6	14,9	17,4	17,8	18,3	18,8	19,2	19,6

Pozn.: Barvou a tučně jsou označeny nejvyšší hodnoty v daném roce, pouze barvou nejnižší hodnoty v daném roce.



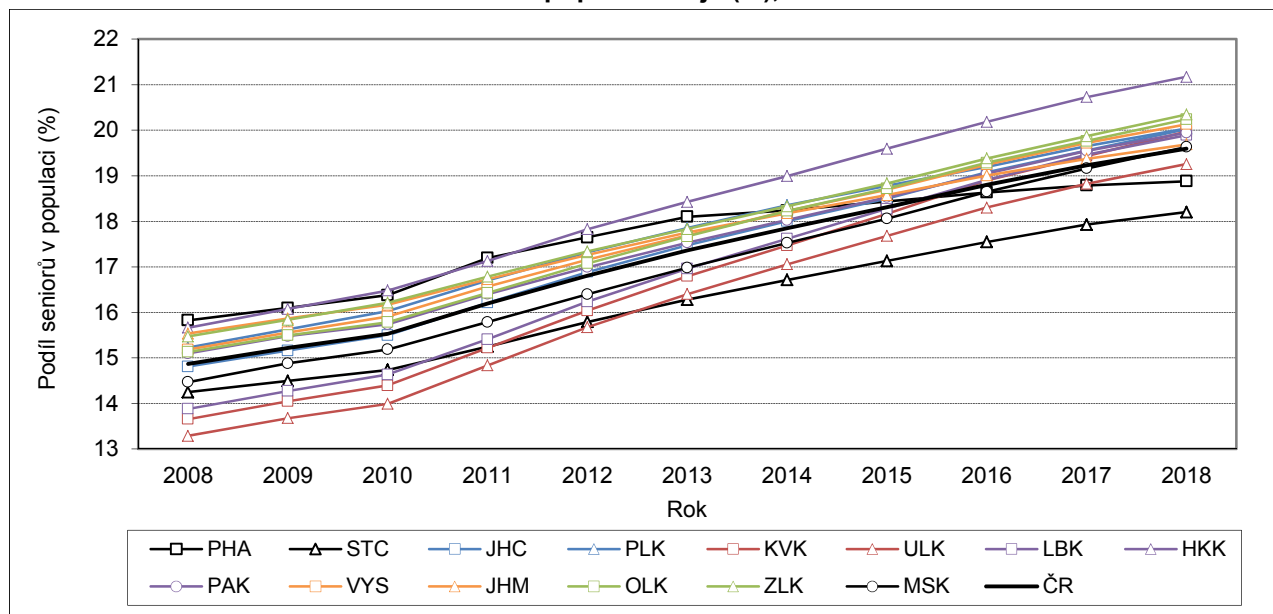
Vývoj podílu obyvatel ve věku 65 a více let má, podobně jako u podílu obyvatel v produktivním věku, ve všech krajích jednotný a plynulý trend, v tomto případě rostoucí. Růst podílu seniorů byl od roku 2008 ve všech krajích nepřetržitý, každoroční. Mezi roky 2008 a 2018 nejvíce narostl v Karlovarském kraji (o 6,3 p. b.) a dále v kraji Libereckém a Ústeckém (shodně o 6,0 p. b.). Naopak nejpomalejší byl nárůst podílu seniorů v Praze (o 3,1 p. b.), která díky tomu přestala být krajem s nejvyšším podílem seniorů (na této pozici byla naposledy v roce 2011) a nově se řadí mezi kraje s jedním z nejnižších zastoupení seniorů v populaci (třetí nejnižší v roce 2016 a druhý v roce 2017 a 2018). V podobném duchu se mění také postavení kraje Jihomoravského, který byl podle údajů z roku 2017 a 2018 na 10. příčce v podílu seniorů (seřazeno od nejvyššího), zatímco do roku 2009 obsazoval místo třetí.

Na konci roku 2018 dosáhl podíl seniorské složky v obyvatelstvu nejvýše v kraji Královéhradeckém (21,2 %), Zlínském (20,3 %) a Olomouckém (20,2 %). Stejně bylo pořadí krajů i v předchozích dvou letech.

Královéhradecký kraj poprvé převzal pozici kraje s nejvyšším podílem obyvatel ve věku 65 a více let (od do té doby první Prahy) v roce 2010. O rok později maximum příslušelo opět Praze, ale od roku 2012 se již Královéhradecký kraj drží na vrcholu tohoto žebříčku nepřetržitě. Podobně jako Praha dříve<sup>3</sup> se přitom královéhradecká hodnota podílu seniorů během let postupně ve statistice vyděluje od ostatních krajů – v roce 2017 převyšovala druhý Zlínský kraj až o 0,9 p. b., v roce 2018 pak o 0,8 p. b.

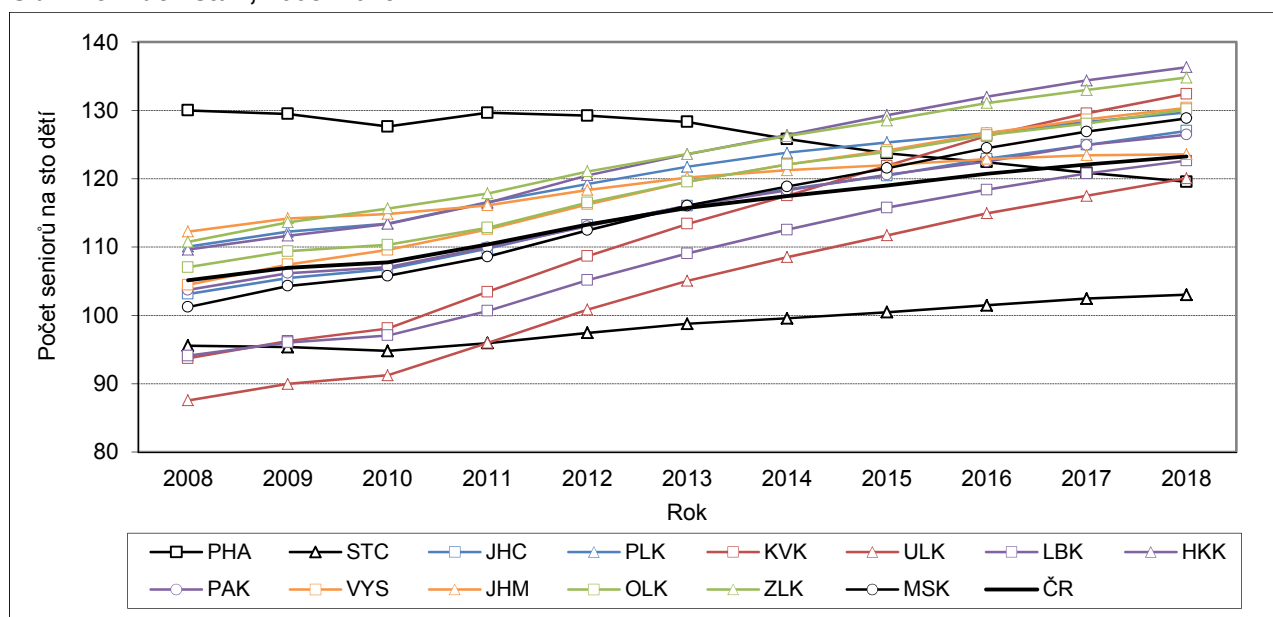
Nejnižší zastoupení seniorů bylo v roce 2018 evidováno v kraji Středočeském (18,2 %), dále v Hlavním městě Praze (18,9 %) a v kraji Ústeckém (19,3 %). Středočeský kraj je krajem s nejnižším podílem seniorů v populaci pravidelně od roku 2013, a i v tomto případě je hodnota podílu seniorů poměrně výrazně vzdálena od další hodnoty v pořadí (o 0,7 p. b. v roce 2018). V letech 2008–2012 příslušela tato pozice Ústeckému kraji.

**Obr. 1.4 Podíl osob ve věku 65 a více let v populaci kraje (%), 2008–2018**



Od roku 2006 v České republice početně převažují seniori ve věku 65 a více let nad dětmi ve věku 0–14 let a jejich převaha postupně roste (tab. 1.7). Na počátku sledované dekády, k 31. 12. 2008, tento stav platil také u deseti ze čtrnácti krajů České republiky, zatímco ve Středočeském, Karlovarském, Ústeckém a Libereckém stále počet dětí převyšoval počet seniorů. Nejdéle, až do roku 2014 včetně, se udržoval počet seniorů nižší než počet dětí v kraji Středočeském. Podle údajů k 31. 12. 2018 se index stáří (počet seniorů na sto dětí) v jednotlivých krajích pohyboval od 103 (Středočeský kraj) do 136 (Královéhradecký kraj).

<sup>3</sup> Ještě v roce 2005, od kterého se území krajů v podstatě neměnilo, dosahoval podíl seniorů v populaci Prahy 15,6 % a byl o 0,7 p. b. vyšší než v druhém Královéhradeckém kraji.

**Obr. 1.5 Index stáří, 2008–2018**


Za posledních deset let index stáří nejméně výrazně narostl v kraji Středočeském (z 96 na 103), nejvýrazněji naopak v Karlovarském (z 94 na 132) a Ústeckém (z 88 na 120). V průběhu sledovaných let došlo k proměně pozic některých krajů. Ústecký kraj od roku 2011 již není krajem s nejnižším indexem stáří, v roce 2018 měl index stáří třetí nejvyšší. Karlovarský kraj se dokonce stal z kraje s druhým nejnižším indexem stáří v roce 2008 krajem s třetím nejvyšším indexem stáří v roce 2018 (i 2017).

V Hlavním městě Praze se vývoj indexu stáří zcela vymyká obecnému trendu pravidelného meziročního růstu. Hodnota ukazatele indexu stáří zde dosáhla maxima 130 seniorů na 100 dětí v roce 2008 a od roku 2012 pravidelně každoročně klesá (nárůst dětí zde je relativně nejvyšší, naopak nárůst seniorů nejnižší). V roce 2018 připadalo dle bilance k 31. 12. v Praze na sto dětí do 15 let 120 seniorů ve věku 65+ let. A tak zatímco před deseti lety měla Praha v této statistice výjimečné postavení s ojediněle vysokým indexem stáří (130 oproti 112 na druhém místě), aktuálně se nachází na druhém konci žebříčku s druhou nejnižší hodnotou. Obdobně se proměnila pozice kraje Jihomoravského, který v roce 2008 obsadil druhou příčku (seřazeno od nejvyššího indexu po nejnižší), zatímco v roce 2018 desátou.

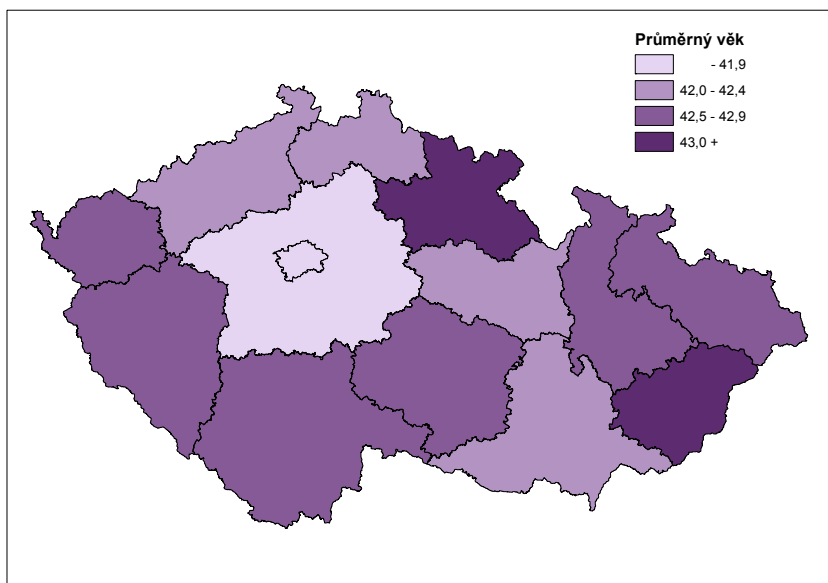
**Tab. 1.7 Index stáří a průměrný věk obyvatel, 2008–2018 (k 31. 12.)**

Kraj	Index stáří							Průměrný věk						
	2008	2013	2014	2015	2016	2017	2018	2008	2013	2014	2015	2016	2017	2018
Hl. město Praha	130	128	126	124	122	121	120	41,6	42,0	42,0	42,0	42,0	41,9	41,9
Středočeský	96	99	100	100	101	102	103	40,0	40,6	40,7	40,8	41,0	41,1	41,2
Jihočeský	103	116	118	120	123	125	127	40,5	41,6	41,9	42,1	42,3	42,5	42,7
Plzeňský	110	122	124	125	127	128	130	40,8	41,9	42,1	42,3	42,5	42,6	42,7
Karlovarský	94	113	118	122	126	130	132	39,8	41,5	41,8	42,1	42,4	42,7	42,9
Ústecký	88	105	109	112	115	117	120	39,6	40,9	41,2	41,4	41,6	41,8	42,0
Liberecký	94	109	113	116	118	121	123	40,0	41,1	41,4	41,6	41,8	41,9	42,1
Královéhradecký	110	124	126	129	132	134	136	40,9	42,0	42,3	42,5	42,7	42,9	43,1
Pardubický	104	116	118	121	123	125	126	40,4	41,5	41,7	41,9	42,1	42,3	42,4
Vysočina	104	120	122	124	127	129	130	40,3	41,6	41,9	42,1	42,3	42,6	42,8
Jihomoravský	112	120	121	122	123	123	124	40,8	41,7	41,9	42,0	42,2	42,3	42,4
Olomoucký	107	120	122	124	126	128	130	40,5	41,7	42,0	42,2	42,4	42,6	42,8
Zlínský	111	124	126	129	131	133	135	40,7	42,0	42,2	42,5	42,7	42,9	43,1
Moravskoslezský	101	116	119	122	124	127	129	40,2	41,5	41,8	42,0	42,2	42,5	42,7
ČR	105	116	117	119	121	122	123	40,5	41,5	41,7	41,9	42,0	42,2	42,3

Pozn.: Barvou a tučně jsou označeny nejvyšší počty v daném roce, pouze barvou nejnižší počty v daném roce.



**Obr. 1.6 Průměrný věk obyvatel, 2018 (k 31. 12.)**



Vývoj průměrného věku obyvatel potvrzuje již popsané trendy změn věkového složení. Průměrný věk obyvatel byl na konci roku 2018 ve všech krajích vyšší než na konci roku 2008, tempo růstu však nebylo napříč kraji jednotné (tab. 1.7). Ve většině krajů (celkem v jedenácti) se průměrný věk obyvatel navýšil o 1,6–2,5 roku, na úrovni republiky o 1,9 roku. Suverénně nejnižší byl rozdíl průměrného věku z let 2008 a 2018 v Praze, pouze o 0,3 roku. Průměrný věk zde rostl pouze v období 2008–2013 (ze 41,6 na 42,0 let), v letech 2014–2018 naopak pozvolna klesal (na 41,9 let). Mírnější než v ostatních krajích byl nárůst průměrného věku obyvatel mezi lety 2008 a 2018 také ve Středočeském kraji, a to ze 40,0 na 41,2 let, tedy o 1,2 roku. Naopak v Karlovarském kraji se zvýšil až o 3,1 roku.

Obdobně jako v případě indexu stáří tak došlo ke změně pořadí krajů podle průměrného věku obyvatel. Od roku 2011 se z nejnižšího průměrného věku těší obyvatelé Středočeského kraje (41,2 let v roce 2018), kteří na této pozici vystřídali do té doby nejmladší kraj Ústecký (42,0 let v roce 2018, 12. místo). V roce 2008 druhý nejmladší kraj, kraj Karlovarský, se v žebříčku krajů podle průměrného věku obyvatel posunul až na druhý konec žebříčku, na třetí příčku v roce 2018 (i v roce 2017). Průměrný věk obyvatel zde činil 42,9 let. Naopak Praha, která byla v roce 2008 z pohledu průměrného věku krajem s nejstarším obyvatelstvem, a to velmi výrazně, nyní patří ke krajům věkově nejmladším (2. nejnižší průměrný věk v roce 2018). Nejstaršími kraji jsou v posledních pěti letech kraje Královéhradecký a Zlínský. V roce 2018 patřila první příčka kraji Zlínskému, v obou krajích však průměrný věk obyvatel shodně dosáhl 43,1 let.

Věková struktura, která je utvářena demografickými procesy v průběhu celého století, je v relativním vyjádření (zastoupení věkových skupin) v hrubém pohledu v jednotlivých krajích obdobná (obr. 1.7). Nejvíce obyvatel mají všechny kraje aktuálně v pětileté věkové skupině 40–44 let, jedná se o silné ročníky narozených v 70. letech 20. století. U věkové skupiny 15–19 let je naopak věková pyramida zúžena, odrážejíce velmi nízký počet narozených na přelomu 20. a 21. století. V jediném Středočeském kraji příslušelo minimum (z věkových skupin do 64 let) až skupině 20–24letých, početní rozdíl mezi skupinami 15–19 a 20–24 však byl malý. Oproti sousedním věkovým skupinám je zúžena také početní velikost skupiny 55–59 let, a to opět ve všech krajích ČR, důsledkem poklesu porodnosti na přelomu 50. a 60. let 20. století po legalizaci umělého přerušování těhotenství. Mírně specificky se diferencovalo věkové složení populace Prahy s širším zastoupením obyvatel mladšího produktivního věku (30–45 let), díky přírůstkům obyvatel zahraniční migrací, a naopak s nižší váhou 15–20letých a 60–70letých osob. Středočeský kraj zase charakterizovala vyšší váha osob 40–44letých a dětí do 10 let věku (migrace do zázemí hlavního města).

**Obr. 1.7 Podíl obyvatel daného věku v populaci kraje (%), 2018 (k 31. 12.)**

