

# POPULAČNÍ VÝVOJ V ČESKÉ REPUBLICĚ V ROCE 2018

Jana Křestánová<sup>1)</sup> – Roman Kurkin<sup>2)</sup>

## ÚVOD

V roce 2018 se oproti roku 2017 zvýšil počet zemřelých na 112,9 tis. a naopak mírně poklesl počet živě narozených na 114,0 tis., což se projevilo v poklesu přirozeného přírůstku na 1,1 tisíc. Téměř celý celkový přírůstek (39,7 tis.) byl realizován přírůstkem stěhování, který se ve srovnání s předchozím rokem výrazně zvýšil o více než deset tisíc osob na 38,6 tis. Podstatně vzrostl počet přistěhovaných na 58,1 tis. a mírně i počet vystěhovaných na 19,5 tis. Střední stav populace ČR dosáhl v roce 2018 hodnoty 10 626,4 tis. obyvatel a vzrostl sedmým rokem v řadě. Pokračoval

i trend rostoucího množství uzavřených manželství (54,5 tis.). Počet rozvodů naopak poklesl (24,3 tis.).

Růst počtu sňatků se projevil i ve vyšších hodnotách úhrnné tabulkové prvosenátečnosti, která v roce 2018 činila pro muže 58,8 % a pro ženy 66,9 %, což byly nejvyšší hodnoty u mužů v období od roku 2009 a u žen od roku 2008. Průměrný věk svobodných při sňatku stagnoval na 32,2 letech v případě mužů, respektive na 29,8 letech u žen. Úhrnná rozvodovost poklesla v roce 2018 na 44,8 % a ve srovnání s rokem 2010, kdy dosáhla svého maxima (50,0 %), již klesla o více než 5 p. b. Průměrná délka trvání manželství do rozvodu vzrostla na 13,4 let a pokračovala tak v rostoucím trendu. I když se počty živě narozených dětí snížily, úhrnná plodnost vzrostla na 1,71 dítěte na jednu ženu. Mírně se zvýšil i průměrný věk matek při narození dítěte na 30,1 let a na 28,4 let v případě

Tab. 1: Pohyb obyvatelstva, 2008–2018 / Population and vital statistics, 2008–2018

| Ukazatel                     | 2008     | 2013     | 2014     | 2015     | 2016     | 2017     | 2018     | Indicator                       |
|------------------------------|----------|----------|----------|----------|----------|----------|----------|---------------------------------|
| Živě narození                | 119 842  | 106 751  | 109 860  | 110 764  | 112 663  | 114 405  | 114 036  | Live births                     |
| Zemřelí                      | 104 948  | 109 160  | 105 665  | 111 173  | 107 750  | 111 443  | 112 920  | Deaths                          |
| z toho do 1 roku věku        | 338      | 265      | 263      | 272      | 317      | 304      | 292      | - under 1 year of age           |
| Sňatky                       | 52 457   | 43 499   | 45 575   | 48 191   | 50 768   | 52 567   | 54 470   | Marriages                       |
| Rozvody                      | 31 300   | 27 895   | 26 764   | 26 083   | 24 996   | 25 755   | 24 313   | Divorces                        |
| Potraty                      | 41 446   | 37 687   | 36 956   | 35 761   | 35 921   | 35 012   | 32 952   | Abortions                       |
| z toho UPT                   | 25 760   | 22 714   | 21 893   | 20 403   | 20 406   | 19 415   | 18 298   | - induced abortions             |
| Přistěhovaní                 | 77 817   | 29 579   | 41 625   | 34 922   | 37 503   | 45 957   | 58 148   | Immigrants                      |
| Vystěhovaní                  | 6 027    | 30 876   | 19 964   | 18 945   | 17 439   | 17 684   | 19 519   | Emigrants                       |
| Přirozený přírůstek          | 14 622   | -2 409   | 4 195    | -409     | 4 913    | 2 962    | 1 116    | Natural increase                |
| Přírůstek stěhováním         | 71 790   | -1 297   | 21 661   | 15 977   | 20 064   | 28 273   | 38 629   | Net migration                   |
| Celkový přírůstek            | 86 412   | -3 706   | 25 856   | 15 568   | 24 977   | 31 235   | 39 745   | Total increase                  |
| Střední stav obyvatel (tis.) | 10 429,7 | 10 510,7 | 10 524,8 | 10 542,9 | 10 565,3 | 10 589,5 | 10 626,4 | Mid-year population (thousands) |

Zdroj: ČSÚ.

Source: Czech Statistical Office.

1) Český statistický úřad; Katedra demografie a geodemografie, Přírodovědecká Fakulta Univerzity Karlovy v Praze, kontakt: jana.krestanova@czso.cz

2) Český statistický úřad, kontakt: roman.kurkin@czso.cz

Tab. 2: Základní ukazatele demografického vývoje, 2008–2018

Main analytic indicators of demographic development, 2008–2018

| Ukazatel  | 2008 | 2013 | 2014 | 2015 | 2016 | 2017 | 2018 | Indicator                                     |
|---|------|------|------|------|------|------|------|---|
| Úhrnná tabulková prvosňatečnost<br>- muži (%)     | 59,6 | 51,4 | 53,1 | 55,1 | 56,2 | 57,6 | 58,8 | Total first marriage rate<br>- males (%)      |
| - ženy (%)  | 66,1 | 59,0 | 60,8 | 62,4 | 64,3 | 65,4 | 66,9 | - females (%)                                 |
| Průměrný věk při 1. sňatku<br>- muži              | 31,4 | 32,3 | 32,3 | 32,4 | 32,2 | 32,2 | 32,2 | Mean age at first marriage<br>- males         |
| - ženy  | 28,8 | 29,8 | 29,8 | 29,8 | 29,9 | 29,8 | 29,8 | - females                                     |
| Úhrnná rozvodovost (%)                            | 49,6 | 47,8 | 46,7 | 46,5 | 45,2 | 47,2 | 44,8 | Total divorce rate (%)                        |
| Průměrná délka trvání manželství<br>do rozvodu    | 12,3 | 13,0 | 13,1 | 13,0 | 13,1 | 13,2 | 13,4 | Mean duration of marriage at divorce          |
| Úhrnná plodnost                                   | 1,50 | 1,46 | 1,53 | 1,57 | 1,63 | 1,69 | 1,71 | Total fertility rate                          |
| Průměrný věk matek při narození<br>dítěte         | 29,3 | 29,9 | 29,9 | 30,0 | 30,0 | 30,0 | 30,1 | Mean age at childbirth                        |
| Průměrný věk matek při narození<br>1. dítěte      | 27,3 | 28,1 | 28,1 | 28,2 | 28,2 | 28,2 | 28,4 | Mean age at 1st birth                         |
| Podíl živě narozených dětí mimo<br>manželství (%) | 36,3 | 45,0 | 46,7 | 47,8 | 48,6 | 49,0 | 48,5 | Percentage of live births outside<br>marriage |
| Čistá míra reprodukce                             | 0,72 | 0,71 | 0,74 | 0,76 | 0,79 | 0,82 | 0,83 | Net reproduction rate                         |
| Úhrnná potratovost                                | 0,54 | 0,52 | 0,51 | 0,51 | 0,51 | 0,51 | 0,49 | Total abortion rate                           |
| Úhrnná indukovaná potratovost                     | 0,34 | 0,32 | 0,31 | 0,29 | 0,30 | 0,29 | 0,28 | Total induced abortion rate                   |
| Naděje dožití při narození<br>- muži              | 74,0 | 75,2 | 75,8 | 75,8 | 76,2 | 76,0 | 76,1 | Life expectancy at birth<br>- males           |
| - ženy  | 80,3 | 81,1 | 81,7 | 81,4 | 82,1 | 81,8 | 81,9 | - females                                     |
| Míra kojenecké úmrtnosti (‰)                      | 2,8  | 2,5  | 2,4  | 2,5  | 2,8  | 2,7  | 2,6  | Infant mortality rate (‰)                     |

Pozn.: Ukazatele prvosňatečnosti vychází z jednovýchodných tabulek sňatečnosti svobodných.

Note: First marriage indicators are based on the single decrement primo-nuptiality tables.

Zdroj: ČSÚ.

Source: Czech Statistical Office.

prvního pořadí. Podíl živě narozených dětí mimo manželství poprvé za posledních zhruba 30 let poklesl, a to z 49,0 % v roce 2017 na 48,5 % o rok později. Čistá míra reprodukce se podobně jako úhrnná plodnost mírně zvýšila na 0,83 narozené dívky na ženu. Pozitivní vývoj byl zaznamenán u úhrnné umělé potratovosti, u níž došlo k poklesu (na 0,28 dítěte) a míry kojenecké úmrtnosti (pokles na 2,6 ‰). Naděje dožití při narození u obou pohlaví mírně rostla (o 0,1 roku) na 76,1 let v případě mužů a 81,9 let u žen.

## POČET OBYVATEL A JEHO SLOŽENÍ PODLE VĚKU A RODINNÉHO STAVU

V průběhu roku 2018 se počet obyvatel zvýšil o 39,7 tisíce na 10 649,8 tisíce. Ve srovnání se stavem populace z roku 2008 šlo o nárůst o 182,3 tisíce osob. V průběhu posledních deseti let se meziročně nejvýrazněji zvýšila početnost obyvatelstva v roce

2008, pokles byl zaznamenán pouze v roce 2013. Většinu růstu zajistila kladná bilance zahraniční migrace, v roce 2018 přibýlo mechanickou měnou v populaci 38,6 tisíce osob (přirozenou měnou 1,1 tisíce).

Rozložení obyvatelstva do hlavních věkových skupin není rovnoměrné a měnilo se obdobně jako v předchozích letech. Dětská složka populace (0–14 let) roste nepřerušeně od roku 2008, od roku 2012 se shodnou intenzitou meziročních změn o 1 %. Počty osob ve věku 65 a více let (seniorská složka) narůstají již od 80. let 20. století, v letech 2013–2017 každoročně o 3 %, v roce 2018 se nárůst snížil na 2 %. Oproti dvěma předchozím složkám osoby v produktivním věku (15–64 let) od roku 2009 početně klesají, nicméně meziroční změny se od roku 2012 mírně snižují (v roce 2012 poklesla složka o 1,6 %, v roce 2018 již jen o 0,4 %).

Tab. 3: Věkové složení obyvatelstva, 2008–2018 (k 31. 12.) / Age distribution of population, 2008–2018 (31 Dec.)

| Věková skupina/<br>ukazatel  | 2008     | 2013     | 2014     | 2015     | 2016     | 2017     | 2018     | Age group/Indicator                      |
|--|----------|----------|----------|----------|----------|----------|----------|--|
| Počet obyvatel (tis.) / Population (thousands)                         |          |          |          |          |          |          |          |  |
| Celkem   | 10 467,5 | 10 512,4 | 10 538,3 | 10 553,8 | 10 578,8 | 10 610,1 | 10 649,8 | Total                                    |
| 0–14 let   | 1 480,0  | 1 577,5  | 1 601,0  | 1 623,7  | 1 647,3  | 1 670,7  | 1 693,1  | 0–14                                     |
| 15–64 let  | 7 431,4  | 7 109,4  | 7 056,8  | 6 997,7  | 6 942,6  | 6 899,2  | 6 870,1  | 15–64                                    |
| 65+ let  | 1 556,2  | 1 825,5  | 1 880,4  | 1 932,4  | 1 988,9  | 2 040,2  | 2 086,6  | 65+                                      |
| v tom: 65–69   | 506,0    | 657,3    | 671,1    | 693,0    | 691,4    | 684,5    | 679,9    | in: 65–69                                |
| 70–74  | 363,3    | 452,8    | 482,0    | 495,2    | 532,7    | 569,7    | 589,9    | 70–74                                    |
| 75–79  | 325,0    | 303,5    | 308,6    | 323,7    | 340,1    | 358,6    | 383,9    | 75–79                                    |
| 80–84  | 225,2    | 237,2    | 236,6    | 232,0    | 229,2    | 226,6    | 229,2    | 80–84                                    |
| 85–89  | 110,3    | 128,2    | 131,3    | 135,0    | 138,7    | 141,8    | 142,2    | 85–89                                    |
| 90–94  | 19,5     | 42,0     | 45,4     | 47,1     | 49,0     | 49,9     | 51,3     | 90–94                                    |
| 95+  | 6,9      | 4,6      | 5,5      | 6,4      | 8,0      | 9,1      | 10,3     | 95+                                      |
| Podíl v obyvatelstvu (%) / Percentage of the total population          |          |          |          |          |          |          |          |  |
| 0–14 let   | 14,1     | 15,0     | 15,2     | 15,4     | 15,6     | 15,7     | 15,9     | 0–14                                     |
| 15–64 let  | 71,0     | 67,6     | 67,0     | 66,3     | 65,6     | 65,0     | 64,5     | 15–64                                    |
| 65+ let  | 14,9     | 17,4     | 17,8     | 18,3     | 18,8     | 19,2     | 19,6     | 65+                                      |
| Charakteristiky věkového složení / Characteristics of age distribution |          |          |          |          |          |          |          |  |
| Průměrný věk   | 40,5     | 41,5     | 41,7     | 41,9     | 42,0     | 42,2     | 42,3     | Average age                              |
| Věkový medián  | 39,2     | 40,8     | 41,1     | 41,5     | 41,9     | 42,3     | 42,6     | Median age                               |
| Index stáří <sup>1)</sup>  | 105,1    | 115,7    | 117,4    | 119,0    | 120,7    | 122,1    | 123,2    | Index of ageing <sup>1)</sup>            |
| Index závislosti <sup>2)</sup>   | 54,1     | 58,6     | 59,8     | 61,4     | 63,2     | 64,8     | 66,3     | Total age dependency ratio <sup>2)</sup> |

Pozn.: 1) Počet osob ve věku 65 a více let na 100 osob ve věku 0–14 let.

2) Počet osob ve věku 0–19 a 65 a více let na 100 osob ve věku 20–64 let.

Note: 1) The number of people aged 65 and over per 100 children aged 0–14.

2) The number of children aged 0–19 and people aged 65 and over per 100 people aged 20–64.

Zdroj: ČSÚ; vlastní výpočty.

Source: Czech Statistical Office; authors' calculations.

Ačkoliv se počet dětí mladších 15 let v posledních deseti letech zvyšuje, zůstává dětská složka v rámci tří hlavních věkových skupin od konce roku 2006 (kdy ji početně převýšily osoby ve věku 65 a více let) tou nejméně početnou skupinou v populaci. Na konci roku 2018 zahrnovala dětská složka 1,69 mil. osob, což představovalo 15,9 % všech obyvatel. Nejpočetnější pětiletou věkovou skupinou dětí jsou od roku 2014 osoby 5–9leté (572,0 tisíce v roce 2018), oproti roku 2017 však jejich počet o 2 % poklesl. Největší meziroční růst o 6 % zaznamenala doposud stále nejméně početná věková kategorie dětí 10–14 let, kdy do věku 10 let postoupil další (v roce 2017 to byl ročník 2007) početně silný ročník 2008. Vzhledem k menším výkyvům ve vývoji porodnosti se v posledních letech

početní rozdíl jednotlivých pětiletých věkových skupin dětské složky snížil.

V produktivní složce obyvatelstva se na konci roku 2018 nacházelo 6,87 mil. osob, meziročně došlo ke snížení o 29,1 tisíce. Zastoupení osob této věkové skupiny v populaci Česka kleslo na 64,5 %, přičemž největší podíl od konce druhé světové války měli 15–64letí v roce 2006 (71,2 %). V produktivním věku se nachází nejpočetnější generace v Česku, což jsou osoby narozené v 70. letech 20. století. V roce 2018 z pohledu pětiletých věkových skupin tyto nejpočetnější generace spadaly do věku 40–44 let (937,4 tisíce).

Nejdynamičtěji se v posledních letech vyvíjí věková skupina seniorů (osob ve věku 65 a více let), která se s 2,09 mil. osob podílela na konci roku 2018 na celkové populaci z 19,6 %. Oproti roku 2017 bylo

v seniorské složce o 46,4 tisíce osob více, ve srovnání s rokem 2008 pak o 530,5 tisíce více. Největší meziroční růst (o 4 %) zaznamenala složka za posledních deset let v roce 2011 a 2012, kdy do seniorského věku vstoupily početné generace narozené v roce 1946 a 1947. V rámci pětiletých věkových skupin zůstává tou nejpočetnější nejmladší skupina 65–69letých, která dlouhodobě tvoří třetinu všech seniorů (679,9 tisíce osob v roce 2018). Po roce 2010 výrazně (mírněji již od roku 2008) rostla skupina osob ve věku 70–74 let, kdy se do ní začaly přesouvat válečné a poválečné generace.

Pokračující růst seniorské složky, její početní převaha nad dětskou složkou a početní redukce produktivní části populace vedly k postupnému stárnutí populace, které se i v roce 2018 projevilo ve všech ukazatelích věkového složení. Průměrný věk obyvatel ČR plynule rostoucí od počátku 80. let se meziročně zvýšil o jednu desetinu na 42,3 let. Mezi muži a ženami přetrvával rozdíl v průměru o tři roky, v roce 2018 činil průměrný věk mužů 40,9 let a žen 43,7 let. Index stáří, jehož hodnoty se zvyšují nepřetržitě od poloviny 80. let 20. století, vzrostl na 123 seniorů ve věku 65 a více let na 100 dětí do 15 let věku. Od roku 2008 rostou nepřerušně také hodnoty indexu ekonomické závislosti. Mezi roky 2008 a 2018 se index zvýšil z 54 na 66 závislých osob (ve věku 0–19 a 65+) na 100 osob v produktivním věku (20–64 let). Růst indexu závislosti byl odrazem zejména vývoje početnosti seniorské složky, jež v relaci k počtu osob

v produktivním věku významně rostla (mezi roky 2008 a 2018 z 23 na 33 osob ve věku 65 a více let k osobám 20–64letým), v posledních pěti letech roste ale mírně i podíl 0–19letých na sto osob ve věku 20–64 let (z 31 osob v roce 2014 na 34 osob v roce 2018).

Změny ve struktuře obyvatel podle rodinného stavu pokračovaly i v roce 2018. V populaci osob nad 15 let se dále zvýšil podíl svobodných (na 31,5 %) a rozvedených (13,6 %), meziročně nižší bylo opět zastoupení osob žijících v manželství (46,7 %) a ovdovělých (8,2 %). Za posledních deset let posílili svobodní o 2 procentní body, naopak váha osob žijících v manželství o 4 procentní body poklesla. Nejméně se v populaci mění podíl ovdovělých, mezi lety 2008 a 2018 se celkově snížil z 8,4 na 8,2 %, přičemž zásluhu na tom má pokles podílu ovdovělých žen, a to následkem rychlejšího zlepšování úmrtnosti mužů. Nejvíce se za posledních deset let proměnilo strukturální složení obyvatel mezi 30 a 40 lety, což jsou generace narozených v 70. letech a jsou klíčovými nositeli změn demografického chování (např. pozdější vstup do manželství). Skladba populace podle rodinného stavu se mění i ve starších věkových skupinách. U mužů-seniorů dominují ženatí (72,0 % v roce 2018, 76,1 % v roce 2008) a u žen-seniorek je kvůli nadúmrtnosti mužů (zejména v mladém a středním věku) nejvíce ovdovělých (42,3 % v roce 2018, 51,5 % v roce 2008). Struktura obyvatel v seniorském věku podle rodinného stavu se s rostoucím věkem u obou pohlaví přirozeně vyvíjí ve směru vzrůstajícího podílu ovdovělých.

**Tab. 4: Obyvatelstvo ve věku 15 a více let podle rodinného stavu, 2008–2018 (k 31. 12.)**

Population 15+ years by marital status, 2008–2018 (31 Dec.)

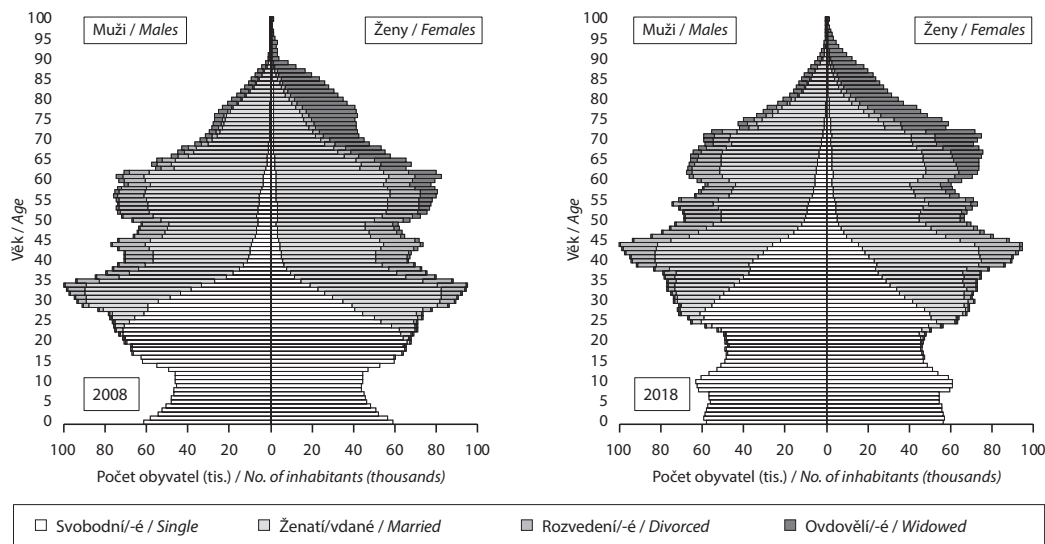
| Rodinný stav  | 2008    | 2013    | 2014    | 2015    | 2016    | 2017    | 2018    | Marital status |
|---|---------|---------|---------|---------|---------|---------|---------|----------------|
| Počet obyvatel (tis.) / Population (thousands)                            |         |         |         |         |         |         |         |                |
| Svobodní/-é   | 2 625,9 | 2 725,3 | 2 748,5 | 2 765,9 | 2 782,3 | 2 801,3 | 2 822,5 | Single         |
| Ženatí a vdané  | 4 583,3 | 4 309,1 | 4 271,8 | 4 236,1 | 4 211,8 | 4 191,8 | 4 181,9 | Married        |
| Rozvedení/-é  | 1 025,9 | 1 144,8 | 1 164,6 | 1 180,6 | 1 193,4 | 1 206,6 | 1 216,2 | Divorced       |
| Ovdovělí/-é   | 752,4   | 755,7   | 752,3   | 747,5   | 744,0   | 739,8   | 736,2   | Widowed        |
| Podíl v obyvatelstvu 15+ let (%) / Percentage of the population 15+ years |         |         |         |         |         |         |         |                |
| Svobodní/-é   | 29,2    | 30,5    | 30,8    | 31,0    | 31,2    | 31,3    | 31,5    | Single         |
| Ženatí a vdané  | 51,0    | 48,2    | 47,8    | 47,4    | 47,2    | 46,9    | 46,7    | Married        |
| Rozvedení/-é  | 11,4    | 12,8    | 13,0    | 13,2    | 13,4    | 13,5    | 13,6    | Divorced       |
| Ovdovělí/-é   | 8,4     | 8,5     | 8,4     | 8,4     | 8,3     | 8,3     | 8,2     | Widowed        |

Zdroj: ČSÚ; vlastní výpočty.

Source: Czech Statistical Office; authors' calculations.

Graf 1: Obyvatelstvo podle pohlaví, věku a rodinného stavu, 2008 a 2018 (k 31. 12.)

Population by sex, age and marital status, 2008 and 2018 (31 Dec.)



Zdroj: ČSÚ; vlastní výpočty.

Source: Czech Statistical Office; authors' calculations.

## SŇATEČNOST

Počty sňatků vykazovaly dlouhodobě (od počátku 90. let 20. století) klesající trend, a to až do historického minima v roce 2013, kdy jich bylo evidováno 43,5 tisíce. Posledních pět let počty nově vzniklých manželství meziročně rostly. V roce 2018 uzavřelo sňatek 54,5 tisíce párů snoubenců, což bylo o 1,9 tisíce více než v předcházejícím roce a nejvíce od lokálního maxima v roce 2007 (k celkovému počtu 57,2 tisíce sňatků přispěla atraktivní data v kalendáři tohoto roku). Stejně jako v předcházejících letech i v roce 2018 si byli snoubenci z hlediska demografických charakteristik poměrně podobní. Celkem 81 % sňatků bylo uzavřeno snoubenci shodného rodinného stavu, v 67 % případů se jednalo o první manželství pro oba (podíl těchto tzv. protogamních sňatků se od poloviny 90. let pohybuje v rozmezí 63–68 %). Velké rozdíly se mezi manželi nevyskytovaly ani z hlediska věku, kdy ženichové byli v průměru o tři roky starší než nevěsty. V 52 % případů vstoupily do manželství osoby s vzájemným věkovým rozdílem 0–3 roky, přičemž stejného věku bylo v roce 2018 celkem 11 % snoubenců.

V nárůstu objemu sňatků se odrazila vyšší intenzita sňatečnosti, neboť počty osob ve věku

nejvyšší sňatečnosti (mezi 25. a 35. rokem života) se naopak od roku 2008 snižují. Při zachování sňatečnosti svobodných podle věku na úrovni roku 2018 by před dovršením věku 50 let uzavřelo alespoň jeden sňatek 58,8 % mužů a 66,9 % žen, což je o 1,2 resp. 1,4 procentního bodu více než v roce 2017 a o 7,4 resp. 7,9 procentního bodu více než při historickém minimu roku 2013. Srovnatelná úroveň sňatečnosti svobodných s rokem 2018 byla naposledy zaznamenána v roce 2008 (59,6 % pro muže, 66,1 % pro ženy). Průměrný věk při prvním sňatku dosahoval v roce 2018 u mužů 32,2 roku a u žen 29,8 roku, zůstal tak na úrovni předchozího roku. Hodnoty průměrného věku rychle narůstaly od počátku 90. let, nicméně v posledních letech se již příliš nemění. S největší intenzitou vstupovali v roce 2018 do manželství svobodní muži ve věku 28–31 let (54–58 z 1 000) a svobodné ženy ve věku 27–29 let (76 z 1 000), přičemž věk, kdy sňatečnost svobodných kulminuje, se za posledních deset let významně nemění. V úhrnu se snížila sňatečnost u mladších osob, její nárůst ve starším věku (od 30 let výše) tak znamenal kompenzaci poklesu v nižším věku.

Tab. 5: Sňatky podle pořadí, 2008–2018 / Marriages by order, 2008–2018

| Ukazatel                              | 2008   | 2013   | 2014   | 2015   | 2016   | 2017   | 2018   | Indicator                        |
|---------------------------------------|--------|--------|--------|--------|--------|--------|--------|----------------------------------|
| Sňatky celkem                         | 52 457 | 43 499 | 45 575 | 48 191 | 50 768 | 52 567 | 54 470 | Total marriages                  |
| z toho: první pro oba snoubence       | 32 830 | 28 877 | 30 785 | 32 689 | 34 284 | 35 574 | 36 593 | in: - marriages of singles       |
| opakované pro oba snoubence           | 9 132  | 6 604  | 6 514  | 6 975  | 7 467  | 7 767  | 8 155  | - remarriages (for both)         |
| Pořadí sňatku ženicha - první         | 38 038 | 32 743 | 34 691 | 36 884 | 38 578 | 40 038 | 41 316 | Male order of marriage - first   |
| - vyšší                               | 14 419 | 10 756 | 10 884 | 11 307 | 12 190 | 12 529 | 13 154 | - higher                         |
| Pořadí sňatku nevěsty - první         | 38 117 | 33 029 | 35 155 | 37 021 | 39 007 | 40 336 | 41 592 | Female order of marriage - first |
| - vyšší                               | 14 340 | 10 470 | 10 420 | 11 170 | 11 761 | 12 231 | 12 878 | - higher                         |
| Podíl protogamních sňatků (%)         | 62,6   | 66,4   | 67,5   | 67,8   | 67,5   | 67,7   | 67,2   | Protogamous marriages (%)        |
| Podíl opakovaných sňatků (%) - ženich | 27,5   | 24,7   | 23,9   | 23,5   | 24,0   | 23,8   | 24,1   | Remarriages (%) - males          |
| - nevěsta                             | 27,3   | 24,1   | 22,9   | 23,2   | 23,2   | 23,3   | 23,6   | - females                        |

Pozn.: Protogamní sňatky = oba snoubenci jsou svobodní.

Note: Protogamous marriages = both groom and bride are single.

Zdroj: ČSÚ; vlastní výpočty.

Source: Czech Statistical Office; authors' calculations.

Tab. 6: Sňatečnost, 2008–2018 / Nuptiality indicators, 2008–2018

| Ukazatel  | 2008 | 2013 | 2014 | 2015 | 2016 | 2017 | 2018 | Indicator                                      |
|---|------|------|------|------|------|------|------|--|
| Úhrnná tabulková prvosňatečnost (%) - muži          | 59,6 | 51,4 | 53,1 | 55,1 | 56,2 | 57,6 | 58,8 | Total first marriage rate (%) - males          |
| - ženy  | 66,1 | 59,0 | 60,8 | 62,4 | 64,3 | 65,4 | 66,9 | - females                                      |
| Průměrný věk při 1. sňatku - muži                   | 31,4 | 32,3 | 32,3 | 32,4 | 32,2 | 32,2 | 32,2 | Mean age at first marriage - males             |
| - ženy  | 28,8 | 29,8 | 29,8 | 29,8 | 29,9 | 29,8 | 29,8 | - females                                      |
| Sňatečnost rozvedených (%) - muži                   | 44,5 | 34,7 | 35,4 | 37,2 | 40,7 | 42,5 | 45,0 | Total remarriage rate of divorcees (%) - males |
| - ženy  | 44,0 | 33,5 | 33,6 | 36,3 | 38,7 | 40,8 | 43,4 | - females                                      |
| Průměrná doba mezi rozvodem a dalším sňatkem - muži | 7,5  | 8,0  | 8,1  | 8,2  | 8,4  | 8,6  | 8,8  | Average elapsed time from divorce - males      |
| - ženy  | 7,8  | 8,3  | 8,5  | 8,6  | 8,9  | 9,0  | 9,1  | - females                                      |

Pozn.: Ukazatele prvosňatečnosti vychází z jednovýchočných tabulek sňatečnosti svobodných, ukazatele sňatečnosti rozvedených z rozložení redukovaných měr podle doby mezi rozvodem a sňatkem.

Note: First marriage indicators are based on the single decrement primo-nuptiality tables. The remarriage rates of divorcees are constructed from the distribution of remarriage rates by time elapsed from divorce.

Zdroj: ČSÚ; vlastní výpočty.

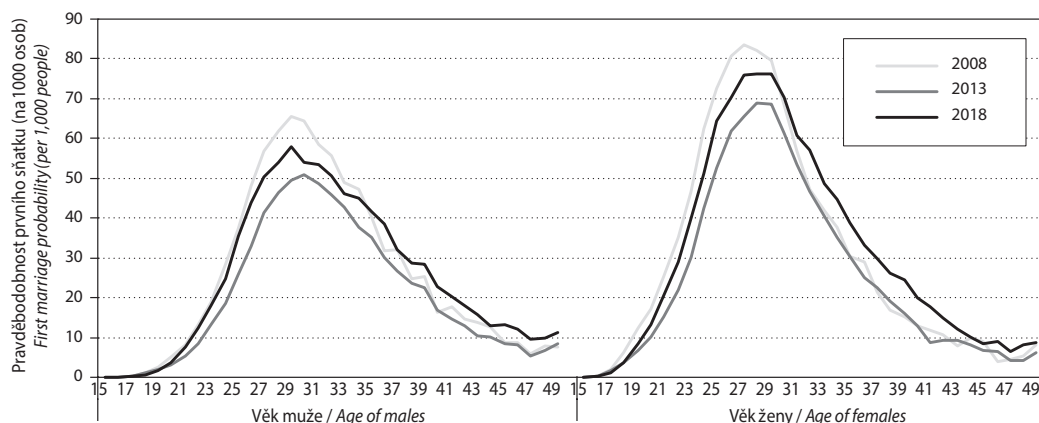
Source: Czech Statistical Office; authors' calculations.

V roce 2018 se meziročně zvýšila sňatečnost nejen u svobodných, ale rovněž (relativně dokonce i o něco výrazněji) u rozvedených. Úhrnné redukované míry sňatečnosti rozvedených z roku 2018 vypovídají, že další sňatek by uzavřelo 45,0 %

rozvedených mužů a 43,4 % rozvedených žen, o 2,6 procentního bodu více než v roce 2017 jak u mužů, tak u žen a nejvíce od roku 2007. Sňatečnost rozvedených je nejvyšší v době krátce po rozvodu, s rostoucí dobou od rozvodu intenzita sňatečnosti

**Graf 2: Pravděpodobnost uzavření prvního sňatku svobodných\* podle pohlaví a věku, 2008, 2013 a 2018**

First marriage probabilities\* by sex and age, 2008, 2013 and 2018



Pozn.: \*) Z jednovýchodných tabulek sňatečnosti svobodných.

Note: \*) Based on the nuptiality life tables for singles.

Zdroj: ČSÚ; vlastní výpočty.

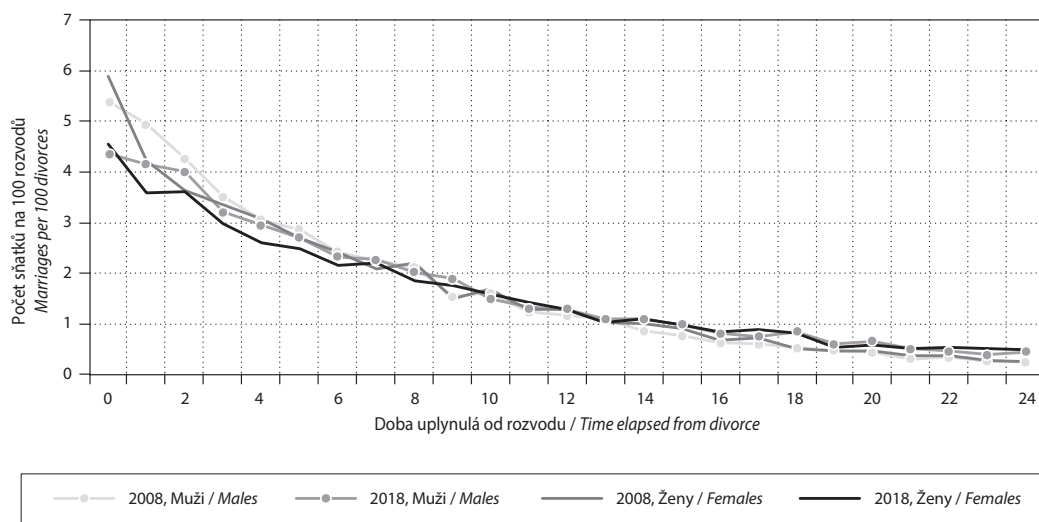
Source: Czech Statistical Office; authors' calculations.

rozvedených plynule klesá. Průměrná doba mezi rozvedem a dalším sňatkem se u mužů meziročně mírně zvýšila o tři desetiny na 8,8 roku a u žen o jednu desetinu na 9,1 roku, oproti roku 2008 šlo

o nárůst o 1,3 roku u obou pohlaví. Prodloužení intervalu mezi rozvedem a novým sňatkem způsobil pokles sňatečnosti v kratších délkách po rozvodu a její růst v intervalu 20 a více let od rozvodu.

**Graf 3: Sňatečnost rozvedených podle pohlaví a doby od rozvodu, 2008 a 2018**

The remarriage rates of divorcees by sex and time elapsed since divorce, 2008 and 2018



Zdroj: ČSÚ; vlastní výpočty.

Source: Czech Statistical Office; authors' calculations.

## ROZVODOVOST

Podle údajů Ministerstva spravedlnosti ČR bylo v roce 2018 rozvedeno 24,3 tisíce manželství, o 1,4 tisíce méně než v roce 2017. Nižší počet rozvodů byl naposledy zaznamenán v roce 1999 (23,7 tisíce), kdy však počet rozvodů ovlivnila novela zákona o rodině. Srovnatelný počet rozvodů s rokem 2018 byl naposledy registrován v roce 1974, avšak při výrazně nižší úhrnné míře rozvodovosti (29,1 %). Většina mužů a žen se rozvodového řízení účastní poprvé, opakované rozvody tvoří dlouhodobě jednu pětinu (v roce 2018 byl jejich podíl 19,1 % u mužů a 18,7 % u žen). Ze 48,0 % bylo v roce 2018 rozvodové řízení iniciováno oběma manželi<sup>3)</sup>, na návrh ženy (dříve převažující typ návrhu) bylo rozvedeno 33,4 % a na návrh muže 18,6 %. Celkem 58,4 % rozvodů se týkalo manželství s nezletilými dětmi (o 0,6 procentního bodu méně než v roce 2017), jejich zastoupení se v letech 2008–2018 pohybovalo mezi 56–59 %. Polovina (50,1 %) rozvádějících se partnerů s dětmi v roce 2018 vychovávala v době rozvodu jedno nezletilé dítě, 43,8 % dvě nezletilé děti. Průměrný počet

nezletilých dětí na jedno rozvedené manželství s dětmi v posledním desetiletí pozvolna roste, v roce 2008 to bylo 1,5 dítěte, do roku 2018 narostla hodnota na 1,6 dítěte.

Při zachování intenzit rozvodovosti podle délky trvání manželství z roku 2018 by skončilo rozvodem 44,8 % manželství. Od roku 2001 se úhrnná rozvodovost v ČR pohybuje v rozmezí 45–50 %, přičemž doposud nejvyšší úroveň dosáhla v roce 2010 (50,0 %), naopak nejnižší byla v roce 2012 (44,5 %).

Rozvodovost byla v roce 2018 nejvyšší po pěti letech trvání manželství (2,4 rozvodů na 100 sňatků). Ve srovnání s rokem 2008 poklesla nejvýrazněji rozvodovost v intervalu po 2–7 letech po sňatku. Průměrná délka trvání manželství do jeho zániku rozvodem měla s menšími výkyvy poslední dvě desetiletí rostoucí tendenci, v roce 2018 dosahovala 13,4 let, o 0,2 roku více než v roce 2017 a o 1,1 roku více než v roce 2008. V prodloužení průměrné délky manželství se odráží nižší rozvodovost v kratších délkách trvání manželství a vyšší rozvodovost v délkách 30 a více let od uzavření manželství.

Tab. 7: Rozvody, 2008–2018 / Divorces, 2008–2018

| Ukazatel   | 2008   | 2013   | 2014   | 2015   | 2016   | 2017   | 2018   | Indicator  |
|--|--------|--------|--------|--------|--------|--------|--------|--|
| Rozvody celkem   | 31 300 | 27 895 | 26 764 | 26 083 | 24 996 | 25 755 | 24 313 | Total divorces                                     |
| Podíl opakovaných rozvodů (%) - muži                           | 19,3   | 20,0   | 20,1   | 19,3   | 19,7   | 19,3   | 19,1   | Percentage of repeated divorces - males            |
| - ženy   | 18,9   | 19,1   | 19,4   | 18,8   | 19,2   | 18,6   | 18,7   | - females  |
| Rozvody manželství bez nezletilých dětí                        | 13 104 | 11 974 | 11 557 | 11 090 | 10 270 | 10 559 | 10 120 | Divorces without minors                            |
| Rozvody manželství s nezletilými dětmi                         | 18 196 | 15 921 | 15 207 | 14 993 | 14 726 | 15 196 | 14 193 | Divorces with minors                               |
| Podíl rozvodů s nezletilými dětmi (%)                          | 58,1   | 57,1   | 56,8   | 57,5   | 58,9   | 59,0   | 58,4   | - percentage of total                              |
| Celkový počet nezletilých dětí v rozvedených manželstvích      | 27 034 | 24 335 | 23 119 | 23 187 | 22 855 | 23 752 | 22 294 | Number of minors in divorced marriages             |
| - průměrný počet nezletilých dětí v rodině s nezletilými dětmi | 1,49   | 1,53   | 1,52   | 1,55   | 1,55   | 1,56   | 1,57   | - average number of minors per divorce with minors |

Zdroj: ČSÚ; vlastní výpočty.

Source: Czech Statistical Office; authors' calculations.

3) Společný návrh na rozvod je možno podávat od 1. 1. 2014, statisticky je zachyceno toto třídění rozvodů podle navrhovatele až od roku 2015.



Tab. 8: Rozvodovost, 2008–2018 / Divorce indicators, 2008–2018

| Ukazatel / Délka trvání   | 2008 | 2013 | 2014 | 2015 | 2016 | 2017 | 2018 | Indicator / Time elapsed                     |
|---|------|------|------|------|------|------|------|--|
| Úhrnná rozvodovost  | 49,6 | 47,8 | 46,7 | 46,5 | 45,2 | 47,2 | 44,8 | Total divorce rate (%)                       |
| Průměrná délka trvání manželství (roky)                               | 12,3 | 13,0 | 13,1 | 13,0 | 13,1 | 13,2 | 13,4 | Mean duration of marriage at divorce (years) |
| Míry rozvodovosti (na 100 sňatků) / Divorce rates (per 100 marriages) |      |      |      |      |      |      |      |  |
| 0–4   | 2,3  | 2,1  | 2,0  | 1,9  | 1,8  | 1,8  | 1,7  | 0–4  |
| 5–9   | 2,5  | 2,3  | 2,3  | 2,3  | 2,3  | 2,4  | 2,2  | 5–9  |
| 10–14   | 1,8  | 1,8  | 1,6  | 1,7  | 1,7  | 1,8  | 1,7  | 10–14  |
| 15–19   | 1,4  | 1,4  | 1,3  | 1,3  | 1,2  | 1,3  | 1,3  | 15–19  |
| 20–24   | 1,0  | 1,0  | 1,0  | 1,0  | 0,9  | 1,0  | 1,0  | 20–24  |
| 25–29   | 0,5  | 0,6  | 0,6  | 0,5  | 0,6  | 0,6  | 0,6  | 25–29  |
| 30+   | 0,2  | 0,2  | 0,2  | 0,2  | 0,2  | 0,3  | 0,3  | 30+  |

Pozn.: Úhrnná rozvodovost a průměrná délka trvání manželství vychází z redukováných měr rozvodovosti podle doby uplynulé od sňatku.

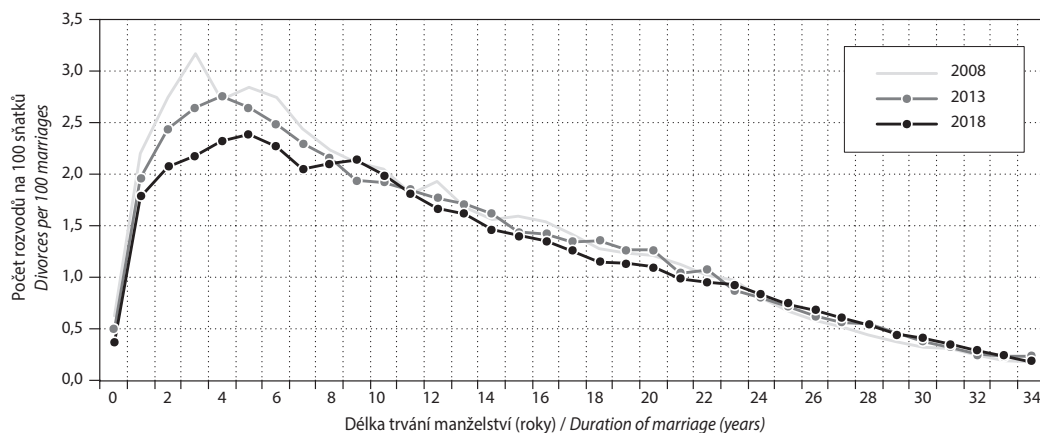
Note: Total divorce rate and mean duration of marriage at divorce resulted from the distribution of reduced divorce rates by time elapsed since entering into marriage.

Zdroj: ČSÚ; vlastní výpočty.

Source: Czech Statistical Office; authors' calculations.

Graf 4: Rozvodovost podle délky trvání manželství, 2008, 2013 a 2018

Divorce by duration of marriage, 2008, 2013 and 2018



Zdroj: ČSÚ; vlastní výpočty.

Source: Czech Statistical Office; authors' calculations.

## PORODNOST A PLODNOST

Poprvé od roku 2013 došlo v České republice k meziročnímu poklesu počtu živě narozených dětí – v roce 2018 se jich narodilo 114,0 tisíc, tedy zhruba o 0,4 tisíce méně než v předchozím roce. Úhrnná plodnost, která vyjadřuje hypotetický průměrný počet živě narozených dětí na jednu ženu v plodném věku, pokud by byly zachovány intenzity plodnosti

daného roku, dosáhla v roce 2018 hodnoty 1,71 a od roku 2012 stále roste. Vzhledem k nižšímu počtu žen v reprodukčním věku se její hodnota zvýšila i v posledním meziročním srovnání (o 0,02 dítěte), ačkoliv počet živě narozených dětí klesal. Mrtvě se narodilo v posledním sledovaném roce 383 dětí, obdobně jako v roce 2017. Stagnovala i mrtvorozenost s 3,3 mrtvě narozenými dětmi na 1 000 narozených dětí.

Tab. 9: Živé narození podle pořadí a rodinného stavu matky, 2008–2018

Live births by birth order and by marital status of the mother, 2008–2018

| Ukazatel   | 2008    | 2013    | 2014    | 2015    | 2016    | 2017    | 2018    | Indicator   |
|--|---------|---------|---------|---------|---------|---------|---------|---|
| <b>Živé narození</b>                             | 119 570 | 106 751 | 109 860 | 110 764 | 112 663 | 114 405 | 114 036 | <b>Live births</b>                                |
| – 1. pořadí                                      | 56 941  | 51 092  | 52 106  | 53 223  | 54 918  | 55 726  | 54 755  | – first order                                     |
| – 2. pořadí                                      | 45 291  | 40 078  | 41 196  | 41 276  | 41 302  | 41 832  | 42 462  | – second order                                    |
| – 3.+ pořadí                                     | 17 338  | 15 581  | 16 558  | 16 265  | 16 443  | 16 847  | 16 819  | – third and higher order                          |
| <b>Rodinný stav matky</b>                        |         |         |         |         |         |         |         | <b>Marital status of mother</b>                   |
| Svobodná   | 35 541  | 41 655  | 44 985  | 46 887  | 48 807  | 50 379  | 49 956  | Single  |
| Vdaná  | 76 113  | 58 751  | 58 593  | 57 788  | 57 930  | 58 314  | 58 698  | Married   |
| Rozvedená  | 7 617   | 6 134   | 6 089   | 5 911   | 5 730   | 5 539   | 5 227   | Divorced  |
| Ovdovělá   | 299     | 211     | 193     | 178     | 196     | 173     | 155     | Widowed   |
| <b>Podíl živě narozených mimo manželství (%)</b> | 36,3    | 45,0    | 46,7    | 47,8    | 48,6    | 49,0    | 48,5    | <b>Percentage of live births outside marriage</b> |
| – 1. pořadí                                      | 46,2    | 55,7    | 57,3    | 58,0    | 58,5    | 58,6    | 57,9    | – first order                                     |
| – 2. pořadí                                      | 25,2    | 33,4    | 35,6    | 37,5    | 38,2    | 39,0    | 39,0    | – second order                                    |
| – 3.+ pořadí                                     | 33,1    | 39,3    | 40,6    | 40,8    | 41,7    | 42,3    | 42,0    | – third and higher order                          |

Zdroj: ČSÚ; vlastní výpočty.

Source: Czech Statistical Office; authors' calculations.

Na úbytku živě narozených dětí v roce 2018 se zejména podílel nižší počet živě narozených dětí prvního pořadí, kterých bylo 54,8 tis (o 1,0 tis méně). Velmi mírně (o 28) se meziročně snížil i úhrn živě narozených třetího a vyššího pořadí na 16,8 tis. Naopak vzrostl počet živě narozených dětí druhého pořadí z 41,8 tis. v roce 2017 na 42,5 tis. v roce 2018. Struktura živě narozených podle pořadí narození se v posledních letech výrazně neproměnila<sup>4)</sup>. V posledním sledovaném roce tvořily živě narozené děti prvního pořadí 48,0 % ze všech živě narozených dětí, druhého pořadí 37,2 % a třetího a vyššího pořadí 14,7 %.

Z pohledu rodinného stavu byly jedinou subpopulací, kde mezi roky 2017 a 2018 vzrostl počet živě narozených dětí, vdané ženy a to o 0,4 tis. na 58,7 tis. Navázaly tak na růstový trend z let 2016 a 2017. Na druhou stranu absolutně nejvíce v posledním meziročním srovnání ztratily svobodné ženy, kde byl sledován pokles z 50,4 tis. na 50,0 tis.

Jednalo se o první pokles u této skupiny ženy od roku 2011. Poměrně výrazně se snížil i počet živě narozených dětí rozvedeným ženám z 5,5 tis. v roce 2017 na 5,2 tis. o rok později. Klesající trend je zde sledován již od roku 2009. Ovdovělých žen s živě narozeným dítětem je sice relativně málo (155 v roce 2018), ale je zde patrný dlouhodobý trend poklesu – oproti roku 2008 na poloviční hodnoty.

Podíl živě narozených dětí vdaným matkám v posledním roce mírně vzrostl z 51,0 % na 51,5 % a byl tak přerušen dlouhodobý pokles – před deseti lety byly zastoupeny z 63,7 %. Obdobně tak i u svobodných žen došlo k přerušení dlouhodobého trendu, který byl ale tentokrát rostoucí – mezi roky 2008 a 2017 se podíl živě narozených dětí u této subpopulace zvýšil z 29,7 % na 44,0 %, následoval mírný meziroční pokles na 43,8 %. Zastoupení dětí narozených rozvedeným ženám kleslo v posledních deseti letech z 6,4 % na 4,6 %. Ovdovělé ženy byly v roce 2018 matkami

4) V souladu s nařízením evropské statistiky (č. 205/2014) došlo v roce 2014 ke změně metodiky vykazovaného pořadí. Nově je zjišťováno pořadí pouze u živě narozených dětí a ze živě narozených dětí. Tzn., že druhé těhotenství ženy může skončit porodem dítěte prvního pořadí, pokud bylo předchozí dítě mrtvě narozené apod. S ohledem na nízkou míru mrtvorozenosti však lze považovat čísla v časové řadě za srovnatelná.

Tab. 10: Ukazatele plodnosti, 2008–2018 / Fertility indicators, 2008–2018

| Ukazatel  | 2008 | 2013 | 2014 | 2015 | 2016 | 2017 | 2018 | Indicator                                |
|---|------|------|------|------|------|------|------|--|
| <b>Úhrnná plodnost – celkem</b>                 | 1,50 | 1,46 | 1,53 | 1,57 | 1,63 | 1,69 | 1,71 | <b>Total fertility rate – total</b>      |
| – 1. pořadí                                     | 0,73 | 0,73 | 0,76 | 0,79 | 0,83 | 0,86 | 0,86 | – first order                            |
| – 2. pořadí                                     | 0,55 | 0,53 | 0,56 | 0,57 | 0,58 | 0,60 | 0,62 | – second order                           |
| – 3.+ pořadí                                    | 0,21 | 0,20 | 0,21 | 0,21 | 0,22 | 0,23 | 0,23 | – third and higher order                 |
| <b>Čistá míra reprodukce</b>                    | 0,72 | 0,71 | 0,74 | 0,76 | 0,79 | 0,82 | 0,83 | <b>Net reproduction rate</b>             |
| Průměrný věk matek při narození dítěte – celkem | 29,3 | 29,9 | 29,9 | 30,0 | 30,0 | 30,0 | 30,1 | Mean age of mother at childbirth – total |
| – 1. pořadí                                     | 27,3 | 28,1 | 28,1 | 28,2 | 28,2 | 28,2 | 28,4 | – first order                            |
| – 2. pořadí                                     | 30,5 | 31,0 | 31,1 | 31,2 | 31,2 | 31,3 | 31,3 | – second order                           |
| – 3.+ pořadí                                    | 33,3 | 33,2 | 33,3 | 33,4 | 33,3 | 33,4 | 33,4 | – third and higher order                 |

Zdroj: ČSÚ; vlastní výpočty.

Source: Czech Statistical Office; authors' calculations.

pouze 0,1 % všech živě narozených dětí, zatímco v roce 2008 to bylo 0,3 %.

Podíl živě narozených dětí mimo manželství v roce 2018 historicky poprvé v období od roku 1989 klesl. V posledním sledovaném roce dosáhl 48,5 % (vs. 49,0 % v roce 2017). Dlouhodobý vývoj je ovšem rostoucí (36,3 % v roce 2008), byť v posledních letech nárůst zastoupení zpomalil. Nejvyšší podíl nelegitimně narozených dětí je tradičně u prvního pořadí a to 57,9 % v roce 2018, přičemž došlo k meziročnímu poklesu z 58,6 %. Zastoupení u dětí druhého pořadí meziročně stagnovalo na 39,0 %. U tohoto pořadí byl sledován nejvyšší relativní nárůst v posledních deseti letech (o více než polovinu podílu, u dalších pořadí byl růst zhruba o čtvrtinu). Podíl živě narozených dětí mimo manželství u třetího pořadí poklesl mezi roky 2017 a 2018 z 42,3 % na 42,0 %. Pokles podílu bez rozlišení pořadí byl tedy způsoben zejména poklesem podílu živě narozených dětí mimo manželství u prvorozených.

Úhrnná plodnost rostla sedmým rokem v řadě a v roce 2018 se dostala na 1,71 dítěte na jednu ženu. Naposledy poklesla v roce 2011 na hodnotu 1,43. V letech 2008–2010 se pohybovala v rozmezí 1,49–1,50 dítěte na jednu ženu. O 0,02 dítěte stoupla plodnost druhého pořadí, další pořadí stagnovala. Z dlouhodobého pohledu je struktura úhrnné plodnosti podle pořadí stálá. V roce 2018 ji z 50,1 % tvořila plodnost prvního pořadí (0,86 dítěte na jednu

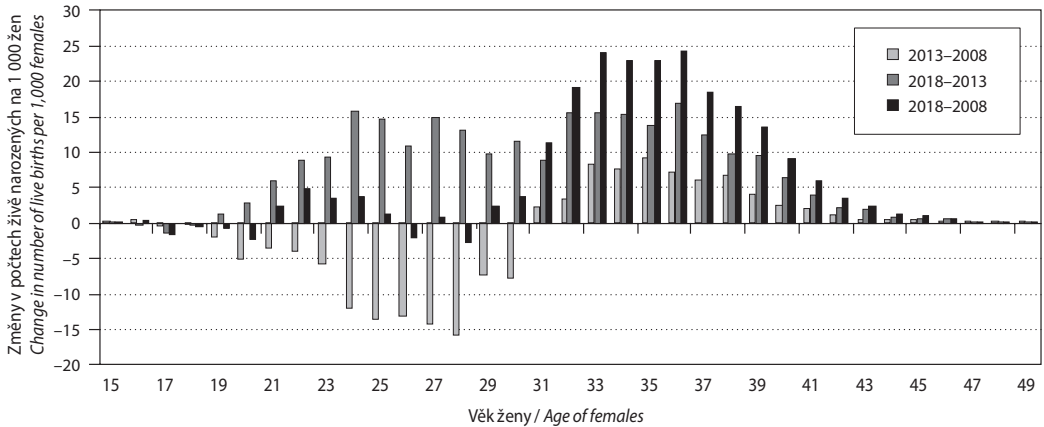
ženu), z 36,2 % (0,62 dítěte) plodnost druhého pořadí a z 13,7 % (0,23 dítěte) plodnost třetího a vyššího pořadí. Ze srovnání let 2008 a 2018 vyplývá, že nejvíce stoupla úhrnná plodnost prvního pořadí a to absolutně (o 0,12 dítěte) i relativně (o 16,5 %). Čistá míra reprodukce<sup>5)</sup> se nepatrně zvýšila z 0,82 dívky na jednu ženu v roce 2017 na 0,83 dívky v posledním sledovaném roce, i přes mírný nárůst intenzity úmrtnosti u žen v reprodukčním věku. Ve srovnání s rokem 2008 narostla do roku 2018 čistá míra reprodukce o 0,11 dívky.

Intenzita plodnosti podle věku se při srovnání let 2008 a 2018 zvýšila zejména u třicátnic, v mladším věku zůstala přibližně na stejné úrovni a u žen v nejstarším reprodukčním věku vzrostla mírně. Porovnání let 2013 a 2018 přináší nárůst měr plodnosti téměř v každém věku a výraznou změnu plodnosti směrem vzhůru můžeme sledovat jak u třicátnic, tak i u dvacátnic. Vrchol intenzity plodnosti zůstal v celém období (s výjimkou roku 2009) u žen 30letých – v roce 2018 šlo o 128 živě narozených dětí na 1 000 žen.

Vrchol měr plodnosti prvního pořadí byl v roce 2018 u 28letých žen. Právě zhruba od tohoto věku můžeme sledovat nárůst intenzity plodnosti prvního pořadí mezi roky 2008 a 2018 (u mladších žen hodnoty spíše stagnovaly). V případě druhého pořadí byla maximální hodnota v posledním sledovaném roce u 32letých žen a opět se růst měr plodnosti

5) Čistá míra reprodukce udává průměrný počet živě narozených děvčat, která by se narodila jedné ženě a dožila se věku své matky v době porodu za předpokladu zachování měr plodnosti, úmrtnosti sledovaného roku.

**Graf 5: Změny měr plodnosti podle věku žen, 2008–2018**  
Change in age-specific fertility rates by age of females, 2008–2018



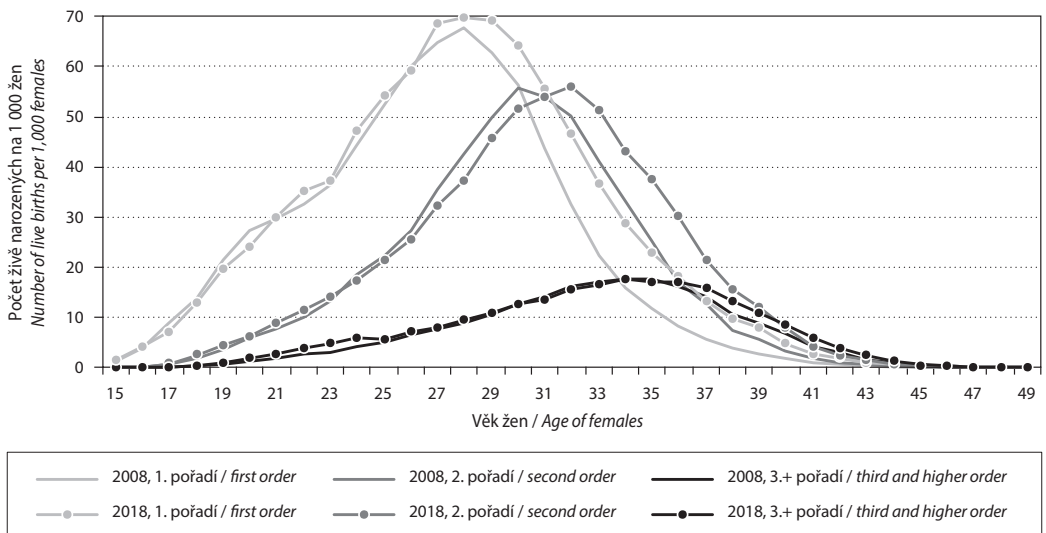
**Pozn.:** Záporné hodnoty ukazatele indikují pokles měr plodnosti podle věku v čase.

**Note:** Negative values indicates decrease in the age-specific fertility rates over time.

**Zdroj:** ČSÚ; vlastní výpočty.

**Source:** Czech Statistical Office; authors' calculations.

**Graf 6: Míry plodnosti podle pořadí, 2008 a 2018**  
Age-specific fertility rates of females by birth order, 2008 and 2018



**Zdroj:** ČSÚ; vlastní výpočty.

**Source:** Czech Statistical Office; authors' calculations.

v posledních deseti letech promítl zejména zhruba od tohoto věku. U plodnosti třetího a vyššího pořadí byla v roce 2018 nejvyšší intenzita plodnosti u 34letých žen, hodnoty měr plodnosti se výrazně mezi roky 2008

a 2018 neměnily. Jediná subpopulace, která zaznamenala výraznější pokles při srovnání let 2008 a 2018, byly ženy, které realizovaly živě narozené děti druhého pořadí ve věku 27 až 30 let.

## POTRATOVOST

Počet potratů<sup>6)</sup> se v roce 2018 snížil o 2,1 tis. na 33,0 tisíc. Meziročně v roce 2018 poklesl počet u všech druhů potratu<sup>7)</sup> a z relativního hlediska byl pokles obdobný (okolo 6 %). Absolutně nejvíce se snížilo množství indukovaných potratů z 19,4 na 18,3 tis., samovolné potraty poklesly z 14,2 na 13,3 tis. Ukončení mimoděložního těhotenství a ostatní potraty se týkaly 1 326 žen, o 81 méně než v roce 2017.

Za posledních deset let se snížil podíl umělých přerušení těhotenství na všech potratech z 62,2 % v roce 2008 na 55,5 % v roce 2018. Naopak zastoupení samovolných potratů ve stejném období vzrostlo z 34,4 % na 40,4 %. Podíl ukončení mimoděložních těhotenství se pohyboval okolo 3–4 %.

Z pohledu rodinného stavu jsou od roku 2011 potraty nejčastější mezi svobodnými ženami. V roce 2018 jich bylo u svobodných žen evidováno 17,5 tisíce, o 0,9 tis. méně než v roce 2017. Ve srovnání s rokem 2008 se jejich počet zvýšil o 0,7 tis. Počet potratů u vdáných žen klesal meziročně (z 12,5 tis. v roce 2017 na 11,8 tis. o rok později) i dlouhodobě (ve srovnání s rokem 2008 o 7,3 tis.). Rozvedené ženy v roce 2018 prodělaly 2,7 tis. potratů, což znamenalo meziroční pokles o 0,4 tis. Srovnání s rokem 2008 přináší pokles dokonce téměř o 2 tisíce potratů. Právě potraty rozvedených žen vykazovaly největší relativní pokles v komparaci se stavem před deseti lety (o 42 %). Výsledné hodnoty jsou ale ovlivněny změnou struktury žen podle rodinného stavu.

Tab. 11: Potraty, 2008–2018 / Abortions, 2008–2018

| Ukazatel                                       | 2008   | 2013   | 2014   | 2015   | 2016   | 2017   | 2018   | Indicator                       |
|--|--------|--------|--------|--------|--------|--------|--------|---------------------------------|
| Potraty celkem                                 | 41 446 | 37 687 | 36 956 | 35 761 | 35 921 | 35 012 | 32 952 | Abortions                       |
| – umělá přerušení těhotenství                  | 25 760 | 22 714 | 21 893 | 20 403 | 20 406 | 19 415 | 18 298 | – induced abortions             |
| – samovolné potraty                            | 14 273 | 13 708 | 13 857 | 14 082 | 14 212 | 14 190 | 13 328 | – spontaneous abortions         |
| – ukončení mimoděložního těhotenství a ostatní | 1 413  | 1 265  | 1 206  | 1 276  | 1 303  | 1 407  | 1 326  | – ectopic pregnancies and other |
| Potraty  |        |        |        |        |        |        |        | Abortions                       |
| – svobodných žen                               | 16 849 | 18 050 | 17 999 | 17 852 | 18 371 | 18 397 | 17 502 | – single females                |
| – vdáných žen                                  | 19 081 | 14 705 | 14 214 | 13 368 | 13 150 | 12 485 | 11 775 | – married females               |
| – rozvedených žen                              | 4 654  | 3 928  | 3 766  | 3 505  | 3 442  | 3 088  | 2 683  | – divorced females              |
| UPT  |        |        |        |        |        |        |        | Induced abortions               |
| – svobodných žen                               | 11 562 | 11 883 | 11 604 | 11 067 | 11 463 | 11 247 | 10 697 | – single females                |
| – vdáných žen                                  | 10 556 | 7 774  | 7 459  | 6 687  | 6 421  | 5 891  | 5 506  | – married females               |
| – rozvedených žen                              | 3 184  | 2 620  | 2 433  | 2 203  | 2 061  | 1 787  | 1 623  | – divorced females              |
| Samovolné                                      |        |        |        |        |        |        |        | Spontaneous abortions           |
| – svobodných žen                               | 4 848  | 5 630  | 5 879  | 6 188  | 6 302  | 6 448  | 6 173  | – single females                |
| – vdáných žen                                  | 7 766  | 6 383  | 6 241  | 6 149  | 6 208  | 6 064  | 5 727  | – married females               |
| – rozvedených žen                              | 1 307  | 1 182  | 1 215  | 1 204  | 1 265  | 1 193  | 972    | – divorced females              |

Pozn.: Ukončení mimoděložních těhotenství nejsou zahrnuta mezi umělé potraty.

Note: Ectopic pregnancies are not included in induced abortions

Zdroj: ČSÚ.

Source: Czech Statistical Office.

6) Údaje o potratech poskytuje Českému statistickému úřadu Ústav zdravotnických informací a statistiky České republiky (ÚZIS ČR).

Data o potratech za rok 2018 nejsou plně srovnatelná s údaji za rok 2017 z důvodu neúplnosti poskytnutých dat.

7) V hlášení o potratu a mimoděložním těhotenství se od 1. 1. 2016 nově rozlišují čtyři druhy potratu: samovolný, mimoděložní, umělý a ostatní. Dříve se umělé potraty ještě rozdělovaly na miniinterrupce a jiná legální UPT. Ukončení mimoděložních těhotenství jsou vždy samostatným druhem potratu, který není zahrnutý mezi umělé potraty.

Svobodné ženy byly nejčastější subpopulací z hlediska rodinného stavu i u indukovaných potratů a to v celém sledovaném období 2008–2018. V roce 2018 bylo 10,7 tis. UPT u svobodných žen, což znamenalo pokles o 0,6 tis. v porovnání s rokem 2017 a o 0,9 tis. v komparaci se stavem před deseti lety. I přes pokles absolutního počtu se podíl svobodných žen na umělých přerušeni těhotenství zvýšil z 44,9 % v roce 2008 na 58,5 % v roce 2018. Relativně více (na zhruba polovinu hodnot z roku 2008) totiž klesaly indukované potraty u vdáných a rozvedených žen, kterých bylo 5,5 tis., respektive 1,6 tis. v posledním sledovaném roce.

Samovolné potraty jsou nepočtenější u svobodných žen od roku 2015. V roce 2018 jich bylo 6,2 tis., o zhruba 0,4 tis. více než v případě vdáných žen. Při srovnání let 2008 a 2018 je patrné, že zatímco množství potratů u vdáných žen kleslo z 7,8 tis., tak v případě svobodných žen byl evidován nárůst z 4,8 tis. v roce 2008.

UPT byla v roce 2018 nejběžnější mezi ženami se dvěma živě narozenými dětmi, které tvořily 31,5 % ze všech UPT. Pouze u svobodných převažovaly bezdětné ženy (42,3 % z UPT svobodných žen).

Úhrnná potratovost dosáhla v roce 2018 hodnoty 0,49 potratu na jednu ženu a poklesla o 0,02 oproti minulému roku. O 0,01, na 0,28 potratu na jednu ženu,

poklesla úhrnná indukovaná potratovost, stejně tak i úhrnná samovolná potratovost poklesla o 0,01, a sice na hodnotu 0,19. V posledních deseti letech se snížila zejména úroveň indukované potratovosti (z 0,34 v roce 2008). Samovolná potratovost mírně rostla s výjimkou let 2009–2010 a 2018. Průměrné věky ženy podle druhu potratu meziročně stagnovaly. Při srovnání s rokem 2008 lze sledovat rostoucí průměrný věk při potratu z 29,9 let na aktuálních 30,5 let, který byl způsoben zejména zvyšováním průměrného věku žen při samovolném potratu (z 30,6 na 31,6 let), zatímco průměrný věk při indukovaném potratu se příliš neměnil a v období 2008–2018 se pohyboval mezi 29,5 až 29,8 roky.

Míry indukované potratovosti klesaly v roce 2018 oproti roku 2008 téměř ve všech věcích, přičemž výraznější pokles byl patrný u dívek do 20 let a u žen ve věku 28 až 41 let. Oproti tomu míry samovolné potratovosti klesaly mírně u žen zhruba do 30 let a výrazněji rostly ve věkové skupině 34 až 41 let, což ale bylo ovlivněno vyšším počtem těhotenství u této subpopulace. Celkové míry potratovosti podle věku, které jsou odrazem vývoje u dvou výše popsáných, se výrazněji snížily ve věkových skupinách žen do 22 let a 25–34 let.

Tab. 12: Ukazatele potratovosti, 2008–2018 / Abortion indicators, 2008–2018

| Ukazatel/Věková skupina             | 2008  | 2013 | 2014 | 2015 | 2016 | 2017 | 2018 | Indicator/Age group              |
|-------------------------------------|---|------|------|------|------|------|------|----------------------------------|
| Úhrnná potratovost                  | 0,54  | 0,52 | 0,51 | 0,51 | 0,51 | 0,51 | 0,49 | Total abortion rate              |
| Úhrnná indukovaná potratovost       | 0,34  | 0,32 | 0,31 | 0,29 | 0,30 | 0,29 | 0,28 | Total induced abortion rate      |
| Úhrnná samovolná potratovost        | 0,18  | 0,18 | 0,19 | 0,20 | 0,20 | 0,20 | 0,19 | Total spontaneous abortion rate  |
| Průměrný věk při potratu            | 29,9  | 30,1 | 30,3 | 30,3 | 30,5 | 30,5 | 30,5 | Mean age at abortion             |
| Průměrný věk při UPT                | 29,5  | 29,5 | 29,7 | 29,7 | 29,8 | 29,7 | 29,7 | Mean age at induced abortion     |
| Průměrný věk při samovolném potratu | 30,6  | 31,1 | 31,2 | 31,1 | 31,5 | 31,6 | 31,6 | Mean age at spontaneous abortion |
| Věková skupina:                     | Míry indukované potratovosti (na 1 000 žen)<br>Induced abortion rates (per 1,000 females) |      |      |      |      |      |      | Age group:                       |
| 15–19                               | 7,2   | 7,2  | 6,6  | 6,1  | 5,8  | 5,6  | 5,0  | 15–19                            |
| 20–24                               | 12,9  | 12,9 | 12,4 | 12,1 | 12,1 | 12,5 | 12,1 | 20–24                            |
| 25–29                               | 13,5  | 13,5 | 13,0 | 12,2 | 12,9 | 12,7 | 12,2 | 25–29                            |
| 30–34                               | 13,0  | 13,0 | 13,0 | 12,4 | 12,5 | 11,7 | 11,8 | 30–34                            |
| 35–39                               | 11,3  | 11,3 | 11,0 | 10,2 | 10,5 | 9,9  | 9,8  | 35–39                            |
| 40–49                               | 2,9   | 2,9  | 3,2  | 3,1  | 3,2  | 3,1  | 2,7  | 40–49                            |

Pozn.: Ukončení mimoděložních těhotenství nejsou zahrnuta mezi umělé potraty.

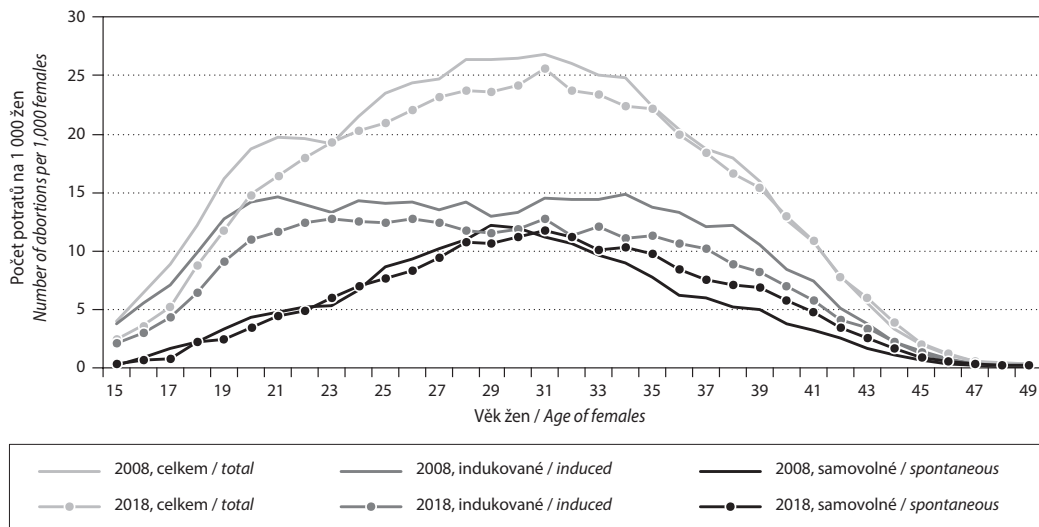
Note: Ectopic pregnancies are not included in induced abortions.

Zdroj: ČSÚ; vlastní výpočty.

Source: Czech Statistical Office; authors' calculations.

**Graf 7: Míry potrativosti podle druhu potratu a věku ženy, 2008 a 2018**

Age-specific abortion rates by type of abortion, 2008 and 2018

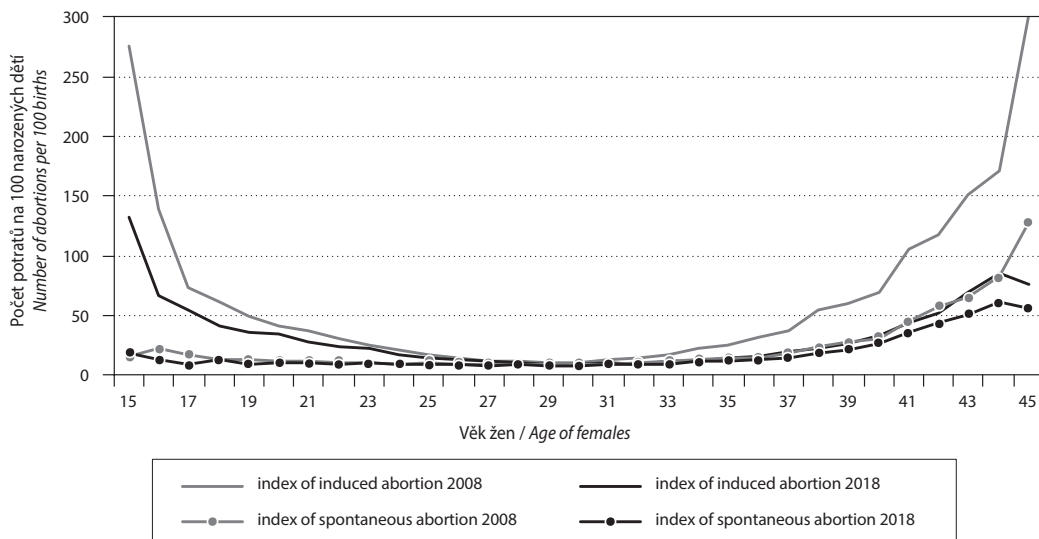


Zdroj: ČSÚ; vlastní výpočty.

Source: Czech Statistical Office; authors' calculations.

**Graf 8: Index potrativosti podle druhu potratu a věku ženy, 2008 a 2018**

Index of abortion by type of abortion and age of females, 2008–2018



Zdroj: ČSÚ; vlastní výpočty.

Source: Czech Statistical Office; authors' calculations.

Index potratovosti vztahuje počty potratů (podle druhu) k narozeným dětem, takže není na rozdíl od měr potratovosti, které jsou vztaženy pouze ke střednímu stavu žen, ovlivněn změnami v množství těhotenství. Vysokých hodnot u indukovaných potratů dosahuje u dívek na počátku reprodukčního období, následně klesá až na minimální hodnoty ve věcích s nejvyšší intenzitou plodnosti, a pak opět roste k vysokým hodnotám na konci reprodukčního období. Když se porovnájí roky 2008 a 2018, tak je patrné, že index indukované potratovosti klesal bez výjimky ve všech věcích. Absolutní i relativní pokles byl nejvyšší na začátku i na konci reprodukčního období. V případě samovolných potratů jsou hodnoty indexu nízké do věku ženy zhruba 30 let a poté se zvyšují, přičemž výraznější růst je patrný po věku cca 40 let. Indexy samovolné potratovosti za posledních deset let klesly, nejvýrazněji u starších žen.

## ÚMRTNOST<sup>8)</sup>

V roce 2018 zemřelo 112,9 tis. obyvatel České republiky, což bylo o 1,5 tis. více než v předchozím

roce. Zároveň šlo o nejvyšší počet zemřelých za více než dvacet let, vyšší číslo bylo naposledy zaznamenáno v roce 1995. Výrazně nadprůměrný (ve srovnání s průměrem období 2008–2018) byl počet zesnulých zejména v únoru (o 10 % vyšší hodnoty) a březnu (o 21 %)<sup>9)</sup>, počty úmrtí oproti průměru byly ovšem vyšší i v ostatních kalendářních měsících s výjimkou ledna. V období 2008–2018 byly nejvyšší průměrné počty zemřelých (po standardizaci na stejný počet kalendářních dní v měsíci) v únoru, lednu a březnu, naopak nejméně v září, červnu a srpnu.

Počty zemřelých meziročně stouply u mužů (o 0,8 tis. na 57,3 tis.) i v případě žen (o 0,6 tis. na 55,6 tis.). Z hlediska hlavních věkových skupin (počty mohou být ovlivněny změnami ve věkové struktuře) mezi roky 2017 a 2018 mírně kleslo množství zemřelých dětí ve věku 0 až 14 let i osob ve věkové skupině 15–64 let. Naopak se zvýšily počty zemřelých 65letých a starších (z 91,5 tis. na 93,2 tis.). Zmíněný meziroční nárůst počtu zemřelých byl zejména patrný u sedmdesátníků (o 1,6 tis. více). Podíl zemřelých mužů ve věku 80 let a více a 90 let a více se dlouhodobě zvyšuje (28,0 %, respektive 3,7 %

Tab. 13: Standardizované počty zemřelých podle měsíce úmrtí, 2008–2018

Standardized deaths by months, 2008–2018

| Rok / Year                 | I             | II            | III           | IV    | V     | VI    | VII   | VIII  | IX    | X     | XI    | XII          |
|----------------------------|---------------|---------------|---------------|-------|-------|-------|-------|-------|-------|-------|-------|--------------|
| 2008                       | <b>9 317</b>  | 8 824         | 9 066         | 9 025 | 8 436 | 8 394 | 8 162 | 8 116 | 8 168 | 8 386 | 8 522 | 8 815        |
| 2013                       | 10 023        | <b>10 286</b> | 9 948         | 9 566 | 8 479 | 8 565 | 8 665 | 8 107 | 8 213 | 8 534 | 8 506 | 8 866        |
| 2014                       | 8 833         | 8 867         | 9 031         | 8 654 | 8 326 | 8 243 | 8 496 | 8 171 | 8 579 | 8 835 | 8 592 | <b>9 586</b> |
| 2015                       | 10 542        | <b>11 371</b> | 9 791         | 9 261 | 8 560 | 8 049 | 8 755 | 9 027 | 8 302 | 8 829 | 8 595 | 8 710        |
| 2016                       | 9 209         | 9 369         | 9 313         | 8 884 | 8 536 | 8 381 | 8 301 | 8 235 | 8 193 | 8 834 | 8 798 | <b>9 930</b> |
| 2017                       | <b>11 960</b> | 10 724        | 9 338         | 8 751 | 8 633 | 8 399 | 8 097 | 8 376 | 8 583 | 9 106 | 8 857 | 9 177        |
| 2018                       | 9 328         | 10 941        | <b>11 664</b> | 9 314 | 8 530 | 8 362 | 8 835 | 8 815 | 8 535 | 8 865 | 8 893 | 9 385        |
| průměr / avg.<br>2008–2018 | 9 700         | 9 958         | 9 613         | 8 992 | 8 467 | 8 349 | 8 432 | 8 352 | 8 347 | 8 757 | 8 702 | 9 222        |

Pozn.: Standardizováno na stejný počet dní (30) v měsíci. Standardizovaný počet zemřelých v měsíci = skutečný počet zemřelých v měsíci / počet dní v měsíci \* 30. Tučně vyznačeny nejvyšší měsíční počty v daném roce.

Note: Standardization on the same number of days (30) in the month. Standardized deaths in the month = real deaths in the month / number of days in the month \* 30. The highest number of deaths by month in given year in bold.

Zdroj: ČSÚ.

Source: Czech Statistical.

- 8) V době zpracování článku dosud nebylo uzavřeno zpracování statistiky příčin smrti za rok 2018. Výsledky budou zveřejněny v Demografické ročence České republiky 2018 a v publikaci Vývoj obyvatelstva České republiky – 2018.
- 9) K výraznému zhoršení epidemiologické situace došlo na přelomu ledna a února. Chřipková epidemie vrcholila v druhé polovině února a na začátku března.



Tab. 14: Zemřelí, 2008–2018 / Deaths, 2008–2018

| Ukazatel                     | 2008    | 2013    | 2014    | 2015    | 2016    | 2017    | 2018    | Indicator                                   |
|------------------------------|---------|---------|---------|---------|---------|---------|---------|---|
| Zemřelí celkem               | 104 948 | 109 160 | 105 665 | 111 173 | 107 750 | 111 443 | 112 920 | Deaths                                      |
| v tom: muži                  | 53 076  | 55 098  | 53 740  | 55 934  | 54 880  | 56 442  | 57 273  | - males                                     |
| ženy                         | 51 872  | 54 062  | 51 925  | 55 239  | 52 870  | 55 001  | 55 647  | - females                                   |
| Zemřelí ve věku:             |         |         |         |         |         |         |         | Deaths at age:                              |
| 0–14                         | 521     | 419     | 421     | 436     | 483     | 465     | 454     | 0–14  |
| 15–64                        | 25 664  | 22 141  | 20 746  | 20 503  | 19 601  | 19 481  | 19 280  | 15–64                                       |
| 65+                          | 78 763  | 86 600  | 84 498  | 90 234  | 87 666  | 91 497  | 93 186  | 65 and over                                 |
| Zemřelí ve věku 80+ (%)      |         |         |         |         |         |         |         | Percentage of deaths at the age 80 and over |
| - muži                       | 28,0    | 32,0    | 32,5    | 33,2    | 32,7    | 33,1    | 32,7    | - males                                     |
| - ženy                       | 53,4    | 57,6    | 57,9    | 58,8    | 57,7    | 58,1    | 57,8    | - females                                   |
| Zemřelí ve věku 90+ (%)      |         |         |         |         |         |         |         | Percentage of deaths at the age 90 and over |
| - muži                       | 3,7     | 5,5     | 6,2     | 6,5     | 6,8     | 7,3     | 7,2     | - males                                     |
| - ženy                       | 10,9    | 15,4    | 16,9    | 18,1    | 18,2    | 19,7    | 20,1    | - females                                   |
| Zemřelí do 1 roku věku       | 338     | 265     | 263     | 272     | 317     | 304     | 292     | Deaths under 1 year of age                  |
| Míra kojenecké úmrtnosti (‰) | 2,8     | 2,5     | 2,4     | 2,5     | 2,8     | 2,7     | 2,6     | Infant mortality rate (‰)                   |

Zdroj: ČSÚ; vlastní výpočty.

Source: Czech Statistical Office; authors' calculations.

v roce 2008), ale v posledním zkoumaném roce došlo k mírnému poklesu o 0,4 p. b. na 32,7 % u skupiny 80+ a o 0,1 p. b. na 7,2 % u subpopulace 90+. Obdobně u žen vzrostl podíl zemřelých 80letých a starších z 53,4 % před deseti lety na 57,8 % v roce 2018 s nepatrným posledním meziročním poklesem. Ve skupině žen 90letých a starších došlo ve stejném období k růstu z 10,9 % na 20,1 %. Počet zemřelých v prvním roce života mírně poklesl z 304 v roce 2017 na 292 o rok později. Nepatrně klesla i kojenecká úmrtnost z 2,7 ‰ na 2,6 ‰.

Při zachování úmrtnosti daného roku by se živě narozené dítě mužského pohlaví v roce 2018 v průměru dožilo 76,1 let, zatímco u dívek by to bylo 81,9 let. Meziroční nárůsty byly v případě obou pohlaví pouze 0,1 roku. Ve srovnání s rokem 2008 vzrostla naděje dožití při narození absolutně i relativně více u mužů (2,1 roku; 2,8 %), než u žen (1,6 roku, 2,0 %). Dlouhodobě se však relativně více zvyšuje naděje dožití ve vyšším věku. Například pro 80leté ženy byla hodnota o 10,1 %

Tab. 15: Naděje dožití podle pohlaví a věku, 2008–2018 / Life expectancy by sex and age, 2008–2018

| Ukazatel                          | 2008 | 2013 | 2014 | 2015 | 2016 | 2017 | 2018 | Indicator                            |
|-----------------------------------|------|------|------|------|------|------|------|--------------------------------------|
| Naděje dožití mužů ve věku: 0 let | 74,0 | 75,2 | 75,7 | 75,6 | 76,0 | 76,0 | 76,1 | Life expectancy of males at age: 0   |
| 65 let                            | 15,2 | 15,6 | 15,9 | 15,8 | 16,1 | 16,1 | 16,1 | 65                                   |
| 80 let                            | 6,8  | 7,0  | 7,2  | 7,0  | 7,3  | 7,3  | 7,4  | 80                                   |
| Naděje dožití žen ve věku: 0 let  | 80,3 | 81,2 | 81,7 | 81,5 | 81,8 | 81,8 | 81,9 | Life expectancy of females at age: 0 |
| 65 let                            | 18,6 | 19,1 | 19,6 | 19,3 | 19,7 | 19,6 | 19,7 | 65                                   |
| 80 let                            | 7,8  | 8,2  | 8,5  | 8,3  | 8,7  | 8,6  | 8,6  | 80                                   |

Pozn.: Ukazatel vychází z úmrtnostních tabulek vypočtených jednotnou metodikou používanou ČSÚ od roku 2018.

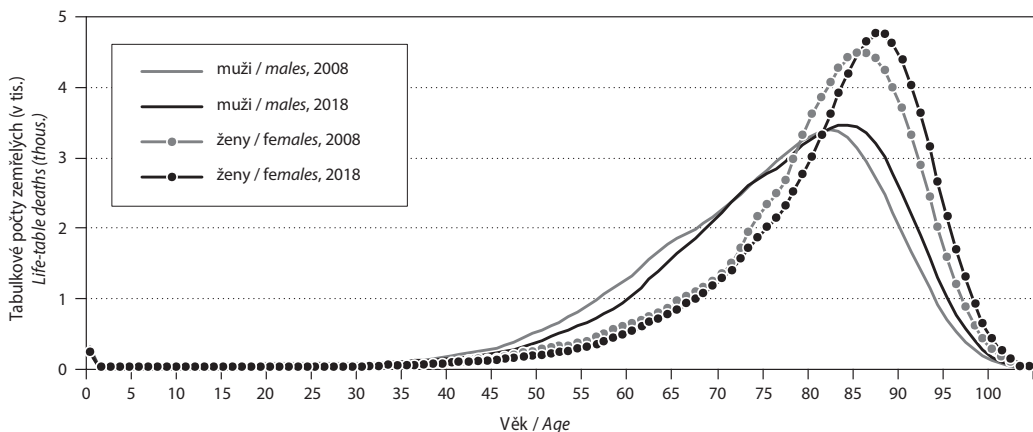
Note: The indicator is based on life tables calculated according to a unified methodology used by the CZSO since 2018.

Zdroj: ČSÚ.

Source: Czech Statistical Office.

Graf 9: Tabulkové počty zemřelých podle pohlaví a věku, 2008 a 2018

Life-table deaths by sex and age, 2008 and 2018



Zdroj: ČSÚ.

Source: Czech Statistical Office.

vyšší v roce 2018 oproti stavu před deseti lety (u mužů o 8,5 % vyšší).

Tabulkové počty zemřelých, které jsou nezávislé na změnách ve věkové struktuře, dokládají posun maximálního počtu zemřelých do vyššího věku. U mužů se tento věk posunul z 82 let v roce 2008 na 84 let o deset let později. Množství zemřelých bylo v roce 2018 nižší oproti roku 2008 zhruba do 80 let věku (největší pokles ve věcích 56–63 let) a od té doby bylo vyšší. Nejvýraznější nárůst byl patrný ve věcích 87–92 let. U žen byl nejvyšší počet tabulkových úmrtí zaznamenán ve věku 85 let v roce 2008 a 87 let v roce 2018, přičemž nižší počty zemřelých v roce 2018 byly patrné zhruba do 85 let (největší pokles 78–82 let). Růst množství zemřelých byl nejvýraznější u žen ve věku 89–95 let.

## ZAHRANIČNÍ MIGRACE

Zahraněční stěhování<sup>10)</sup> se na celkovém růstu populace ČR podílelo v roce 2018 z 97 %, když saldo dosáhlo 38,6 tisíc. Jednalo se o nejvyšší hodnotu od let 2007–2008 a v meziročním srovnání došlo k nárůstu

o 12,2 tis. Výrazně se mezi roky 2017 a 2018 zvýšil počet přistěhovaných, a sice z 46,0 tis. na 58,1 tis, zatímco u vystěhovaných byl nárůst pouze mírný, a to z 17,7 tis. na 19,5 tis.

Podíl mužů na všech přistěhovaných tvořil v posledním sledovaném roce 59,5 % a na vystěhovaných 57,7 %. V posledních letech zastoupení mužů mezi migranty mírně narostlo, nejnižší hodnoty ve sledovaném desetiletí, mezi 54–56 %, byly zaznamenány v letech 2014–2016, zatímco na začátku období byly hodnoty nejvyšší (přes 60,0 %).

Nejvíce přibýlo v roce 2018 díky zahraničnímu stěhování obyvatel ve věkové skupině 25–34 let (14,4 tis.), následovala širší věková skupina 35–64 let (10,7 tis.) a mladší populace 15–24letých (9,6 tis.). Nízké bylo saldo migrace u nejstarších ve věku 65 let a více (0,2 tisíce). V meziročním srovnání stoupl saldo migrace u všech věkových skupin s výjimkou mírného poklesu právě u 65letých a starších. Růst v absolutním i relativním vyjádření byl nejvyšší ve věkové skupině 35–64 let (o 4,4 tis., respektive o 70 % více). Zastoupení této skupiny na celkovém saldu migrace v posledních letech roste.

10) Údaje o zahraničním stěhování získává ČSÚ z informačních systémů Ministerstva vnitra ČR. Konkrétně od července 2012 jde o data Ředitelství služby cizinecké policie (údaje o stavech cizinců) a data z Informačního systému evidence obyvatel (údaje o stěhování českých občanů).

Tab. 16: Zahraniční migrace podle pohlaví a věku, 2008–2018

International migration by sex and age, 2008–2018

| Ukazatel                | 2008   | 2013   | 2014   | 2015   | 2016   | 2017   | 2018   | Indicator             |
|-------------------------|--------|--------|--------|--------|--------|--------|--------|-----------------------|
| Přistěhovalí            | 77 817 | 29 579 | 41 625 | 34 922 | 37 503 | 45 957 | 58 148 | Immigrants            |
| z toho podíl mužů (%)   | 63,2   | 55,7   | 55,5   | 54,5   | 55,5   | 58,4   | 59,5   | - percentage of males |
| Vystěhovalí             | 6 027  | 30 876 | 19 964 | 18 945 | 17 439 | 17 684 | 19 519 | Emigrants             |
| z toho podíl mužů (%)   | 66,2   | 58,4   | 56,3   | 55,4   | 54,0   | 56,3   | 57,4   | - percentage of males |
| Objem stěhování         | 83 844 | 60 455 | 61 589 | 53 867 | 54 942 | 63 641 | 77 667 | Volume of migration   |
| Saldo migrace           | 71 790 | -1 297 | 21 661 | 15 977 | 20 064 | 28 273 | 38 629 | Net migration         |
| v tom ve věku: 0–14 let | 5 472  | 1 190  | 3 685  | 3 406  | 3 270  | 3 328  | 3 684  | aged: 0–14            |
| 15–24 let               | 22 784 | 3 137  | 6 443  | 5 552  | 5 647  | 7 793  | 9 607  | 15–24                 |
| 25–34 let               | 22 738 | -101   | 6 754  | 5 471  | 7 578  | 10 644 | 14 426 | 25–34                 |
| 35–64 let               | 20 214 | -5 528 | 4 571  | 1 420  | 3 356  | 6 311  | 10 725 | 35–64                 |
| 65+ let                 | 582    | 5      | 208    | 128    | 213    | 197    | 187    | 65+                   |

Zdroj: ČSÚ.

Source: Czech Statistical Office.

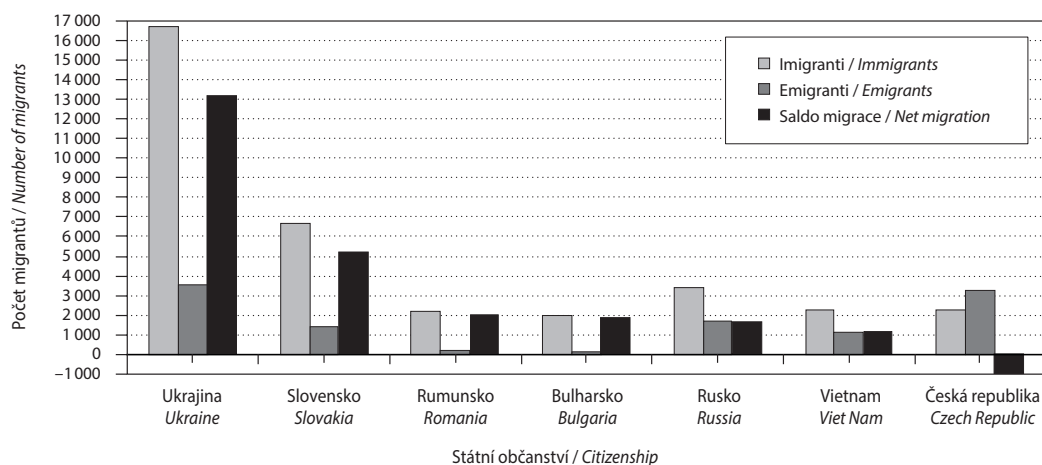
Například ve srovnání s rokem 2015 se podíl zvýšil z 8,9 % na 27,8 %. Naopak podíl dětské skupiny ve věku 0–14 let poklesl ve stejném období z 21,3 % na 9,5 % a v absolutních počtech tato subpopulace stagnovala.

Z hlediska státního občanství měli v roce 2018 nejvyšší saldo zahraničního stěhování občané

Ukrajiny (13,2 tis.; zhruba třetinu z celkového salda), kterých se na našem území zaregistrovalo k pobytu 16,7 tis. a odhlásilo se 3,5 tis. Ve srovnání s rokem 2017 jich přibýlo o 5,5 tis. více. Dalšími subpopulacemi s nejvyšším saldem zahraniční migrace byli občané Slovenska (saldo 5,2 tis. osob v roce 2018), Rumunska (2,0 tis.), Bulharska

Graf 10: Zahraniční migrace podle vybraných státních občanství, 2018

International migration by selected citizenship\*, 2018



Pozn.: Občanství s pěti nejvyššími počty imigrantů, emigrantů nebo salda migrace v roce 2018.

Note: Citizenships whose number of immigrants, emigrants or net migration was among the top five in 2018.

Zdroj: ČSÚ.

Source: Czech Statistical Office.

(1,9 tis.) a Ruska (1,7 tis.), naopak saldo se meziročně mírně snížilo u vietnamských občanů (na 1,2 tis.). Nejvýraznější záporné saldo měli v roce 2018 občané ČR (-1,0 tis.), u nichž bylo naposledy v kladných číslech v roce 2010.

V celém období 2008–2018 nejvíce přistěhovalých ze zahraničí mířilo do Prahy (38,7 %), následovaly s velkým odstupem Středočeský kraj (12,3 %) a Jihomoravský kraj (10,3 %).

## VNITŘNÍ MIGRACE

V roce 2018 bylo evidováno vnitřní stěhování v objemu<sup>11)</sup> 247,4 tis. změn bydliště, o 1,3 tis. více než v minulém roce. Dlouhodobý roční průměr za období 2008–2018 byl 240,7 tis. Zastoupení mužů na objemu vnitřní migrace bylo v posledních deseti letech vždy nižší než polovina, v roce 2018 šlo o 47,1 %. Nejčastější bylo v roce 2018 stěhování mezi obcemi v rámci okresu (42,3 % ze všech případů

Tab. 17: Vnitřní stěhování, 2008–2018 / Internal migration, 2008–2018

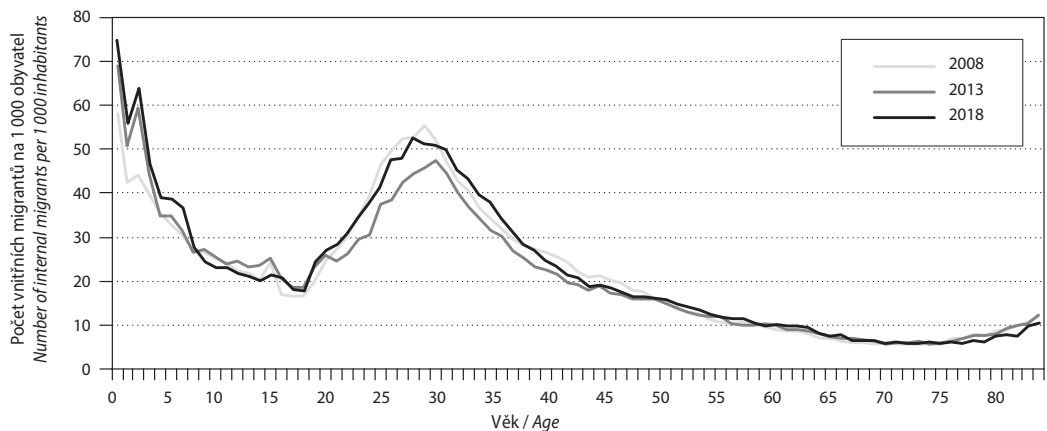
| Objem stěhování                  | 2008    | 2013    | 2014    | 2015    | 2016    | 2017    | 2018    | Volume of migration                    |
|----------------------------------|---------|---------|---------|---------|---------|---------|---------|--|
| Celkem                           | 250 071 | 234 094 | 238 339 | 242 113 | 250 722 | 246 070 | 247 414 | Total                                  |
| z toho podíl mužů (%)            | 49,4    | 46,5    | 46,2    | 46,2    | 46,7    | 46,5    | 47,1    | - percentage of males                  |
| Z obce do obce v rámci okresu    | 104 713 | 103 700 | 104 998 | 105 014 | 107 994 | 104 512 | 104 748 | Between municipalities within district |
| Z okresu do okresu v rámci kraje | 47 444  | 48 946  | 49 979  | 51 393  | 52 235  | 52 468  | 52 892  | Between districts within region        |
| Z kraje do kraje                 | 97 914  | 81 448  | 83 362  | 85 706  | 90 493  | 89 090  | 89 774  | Between regions                        |
| z toho:                          |         |         |         |         |         |         |         | of which:                              |
| z Prahy do Středočeského         | 18 866  | 13 955  | 13 253  | 13 990  | 14 063  | 14 051  | 15 200  | - from Prague to Středočeský region    |
| ze Středočeského do Prahy        | 6 945   | 6 863   | 7 038   | 7 436   | 8 240   | 7 726   | 7 336   | - from Středočeský region to Prague    |

Zdroj: ČSÚ.

Source: Czech Statistical Office.

Graf 11: Míra vnitřní migrace podle věku, 2008-2018

Internal migration rate by age, 2008-2018



Zdroj: ČSÚ; vlastní výpočty.

Source: Czech Statistical Office; authors' calculations.

11) Zahrnuje pouze stěhování přes hranici obce. Stěhování v rámci obce se nesleduje, vyjma Prahy, kde je zvlášť zpracováváno stěhování do úrovně městských částí.

vnitřní migrace), následovaly změny bydliště mezi kraji (36,3 %) a nejméně časté bylo stěhování mezi okresy v rámci kraje (21,4 %).

Z mezikrajských proudů byly v celém sledovaném desetiletí každoročně nejsilnější vzájemné proudy mezi Středočeským krajem a Prahou. Na celkovém objemu mezikrajské migrace se podílely společně zhruba z jedné čtvrtiny. V roce 2018 se z Prahy do Středočeského kraje vystěhovalo 15,2 tis. osob a opačným směrem zamířilo 7,3 tis., ztráta Prahy vůči sousednímu kraji byla 7,9 tis. osob. V roce 2008 však záporné saldo vnitřní migrace Prahy vůči Středočeskému kraji dosahovalo dokonce 11,9 tis., zatímco v dalších letech v období 2008–2018 se pohybovalo mezi 5,8 a 9,5 tis.

Intenzita vnitřní migrace byla nejvyšší u nejmladších dětí (do dvou let). Následně klesala k nízkým hodnotám ve věku 16–17 let a vzápětí vzrostla k druhému vrcholu ve věku 25–30 let (zřejmě obvykle souvisí se stěhováním za prací nebo s rodinou). Opětovný pokles směřoval k minimální intenzitě vnitřní migrace ve věku okolo 70 let, který vystřídal mírný nárůst u nejstarších (pravděpodobně

v souvislosti se stěhováním do menších obydlí nebo do zařízení sociální péče).

## ZÁVĚR

Česká republika zvyšuje v posledních letech počet obyvatel zejména díky zahraniční migraci. Přirozený přírůstek je buď relativně nízký, nebo dokonce záporný. Obdobně je tomu i v Evropské unii (28 členských států), kde docházelo v letech 2015 i 2017 (poslední kompletní dostupná data) k přirozenému úbytku, zatímco saldo zahraniční migrace bylo výrazně kladné (Eurostat, 2019). Z hlediska úhrnné plodnosti dosahovala ČR v roce 2017 vyšších hodnot, než je hodnota za celou EU28 (1,69 vs. 1,59 dítěte na jednu ženu), zatímco v případě průměrného věku ženy při narození dítěte měla ČR podprůměrné hodnoty (30,0 let vs. 30,7 let). Muži i ženy v ČR měly stále horší úmrtnostní poměry než EU28 jako celek. Naděje dožití při narození u mužů v roce 2017 byla u nás o 2,2 roky nižší než v EU28 v roce 2017, v případě žen činil rozdíl 1,5 roku.

---

### Zdroje dat:

- Český statistický úřad. 2009a...2018a. *Demografická ročenka České republiky v roce 2008...2017*. Praha: ČSÚ.
- Český statistický úřad. 2019. *Stav a pohyb obyvatelstva v České republice v roce 2018*. Praha: ČSÚ.
- Český statistický úřad. 2018b a 2019b. *Úmrtnostní tabulky za ČR, regiony soudržnosti a kraje – 2016–2017 a 2017–2018*. Praha: ČSÚ.
- Český statistický úřad. 2009c...2018c. *Vývoj obyvatelstva České republiky v roce 2008...2017*. Praha: ČSÚ.
- Český statistický úřad. 2018d. *Úmrtnostní tabulky v časové řadě – 1920–2016*. Praha: ČSÚ.
- Eurostat. 2019. *Eurostat database [online]*. [cit. 2019-06-14]. Dostupné z [www: https://ec.europa.eu/eurostat/data/database](https://ec.europa.eu/eurostat/data/database)