

## 8. Kriminalita, závislosti, dopravní nehody

### Kriminalita

Mezi lety 2016 a 2018 došlo u mužů i žen v Praze k poklesu počtu stíhaných osob. V uvedeném období také klesl podíl žen na celkovém počtu stíhaných osob z 18,7 % na 17,7 %. Počet stíhaných mužů na 1 000 obyvatel mužského pohlaví v hl. m. Praze v roce 2018 dosahoval hodnoty 14,1, a tak byl v mezikrajském srovnání pátý nejvyšší a dosahoval vyšší hodnoty než průměr pro muže v ČR (13,5). Počet stíhaných žen na 1 000 žen v hl. m. Praze v roce 2018 byl 2,9, a tak byl ve srovnání s ostatními kraji šestý nejvyšší a dosahoval hodnoty vyšší, než byl průměr pro ženy v ČR (2,7).

#### Kriminalita podle pohlaví v Praze

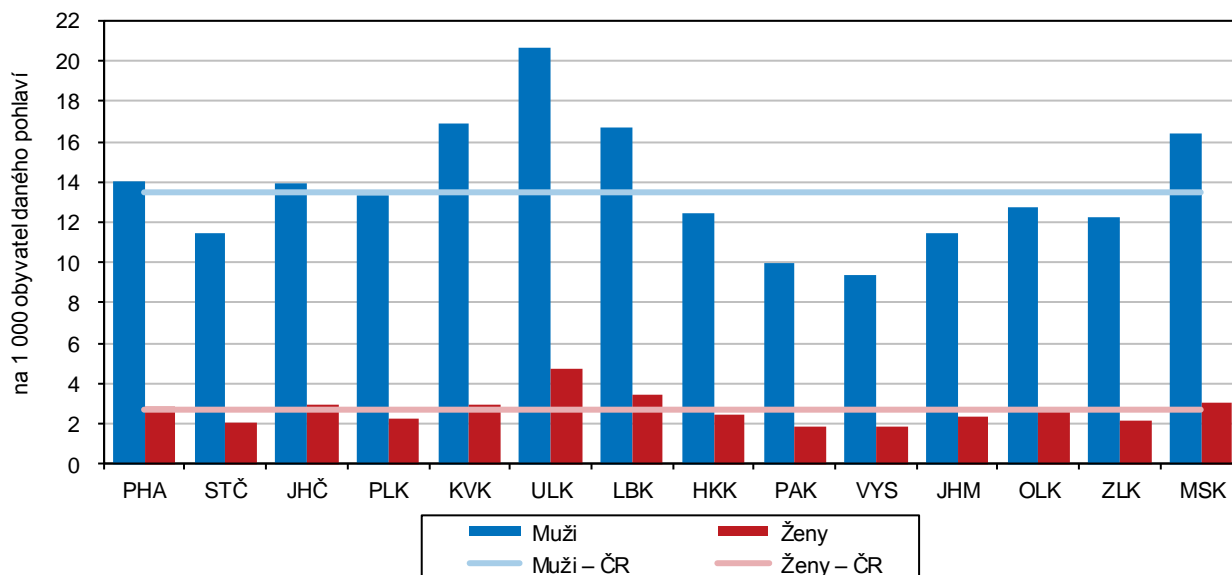
Pramen: Policejní prezidium ČR

	Muži			Ženy			Podíl žen z celku (%)		
	2016	2017	2018	2016	2017	2018	2016	2017	2018
<b>Stíhané osoby</b>	<b>9 472</b>	<b>8 769</b>	<b>8 905</b>	<b>2 185</b>	<b>1 945</b>	<b>1 910</b>	<b>18,7</b>	<b>18,2</b>	<b>17,7</b>
<b>Objasněné skutky</b>	<b>11 136</b>	<b>9 518</b>	<b>9 791</b>	<b>3 045</b>	<b>2 262</b>	<b>2 338</b>	<b>21,5</b>	<b>19,2</b>	<b>19,3</b>
z toho druh kriminality:									
násilná	794	768	698	95	82	101	10,7	9,6	12,6
mravnostní	185	146	189	12	33	9	6,1	18,4	4,5
majetková	3 072	2 910	2 811	1 048	838	895	25,4	22,4	24,2
hospodářská	2 295	1 526	1 779	846	598	557	26,9	28,2	23,8

V letech 2016–2018 klesl počet objasněných skutků u mužů i žen. Ve sledovaném období se snížil podíl objasněných skutků u žen na jejich celkovém počtu z 21,5 % na 19,3 %. Nejvíce objasněných skutků u mužů i žen podle druhu kriminality bylo v období let 2016–2018 u majetkové kriminality a hospodářské kriminality.

#### Stíhané osoby podle pohlaví a krajů v roce 2018

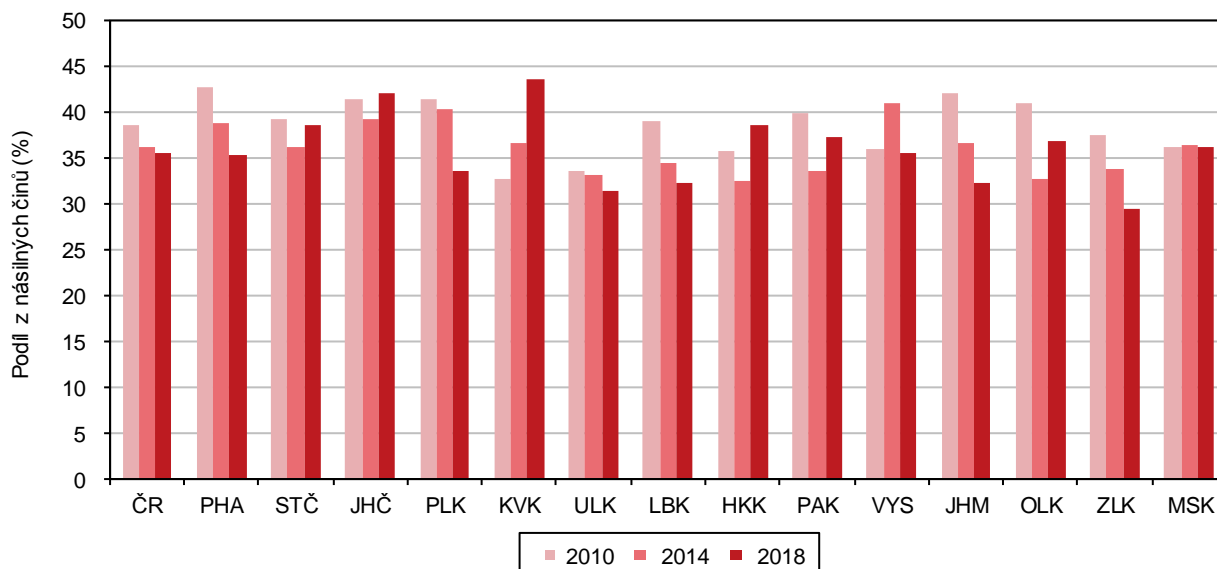
Pramen: Policejní prezidium ČR



V hl. m. Praze v letech 2010–2018 klesl podíl registrovaných skutků násilné kriminality, kde byla žena objektem napadení, ze 42,7 % na 35,3 %. Ve srovnání s ostatními kraji v průběhu let 2010, 2014 a 2018 se na základě uvedeného podílu hl. m. Praha propadlo z prvního (2010) přes čtvrté (2014) až na deváté místo (2018). V letech 2010 a 2014 dosahovalo hl. m. Praha v rámci ČR nadprůměrné hodnoty, v roce 2018 již byla hodnota pro hl. m. Prahu pod průměrem ČR (35,5 %).

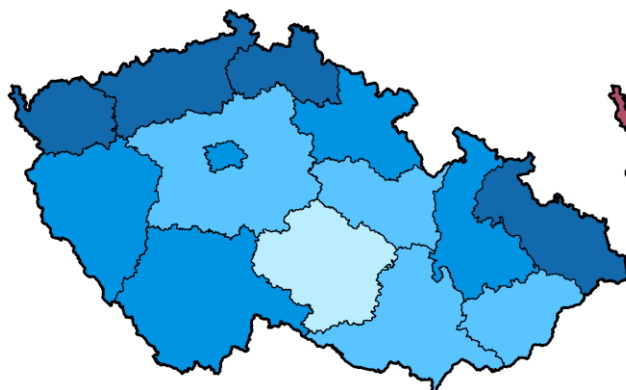
## Registrované skutky násilné kriminality, kde objektem napadení byla žena, podle krajů

Pramen: Policejní prezidium ČR



## Kriminalita podle pohlaví a krajů v letech 2016–2018 (roční průměr)

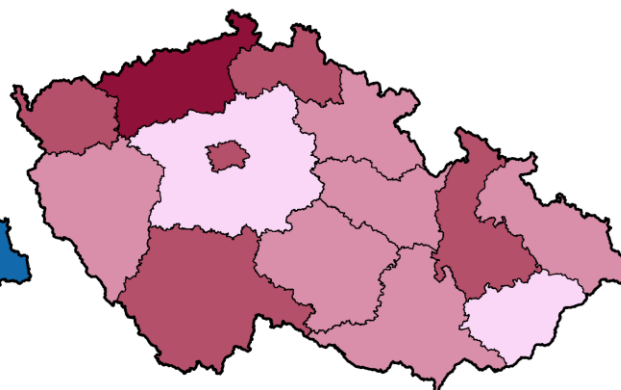
Muži



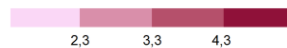
objasněné skutky na 1 000 obyvatel stejného pohlaví



Ženy



objasněné skutky na 1 000 obyvatel stejného pohlaví



Pramen: Policie ČR

## Závislosti

V hl. m. Praze bylo v roce 2017 léčeno ze závislosti na opiátech/opioidech 606 mužů a 267 žen, v roce 2018 pak bylo léčeno 557 mužů a 261 žen. U mužů i žen se v obou sledovaných letech jednalo o nejvyšší hodnotu ve srovnání s ostatními kraji. V hl. m. Praze představoval počet léčených mužů v roce 2017 celkem 38,4 % všech léčených mužů v ČR, v roce 2018 to bylo 34,9 %. Mezi ženami bylo v hl. m. Praze v roce 2017 léčeno 39,7 % všech žen v ČR a v roce 2018 se jednalo o 36,4 %.

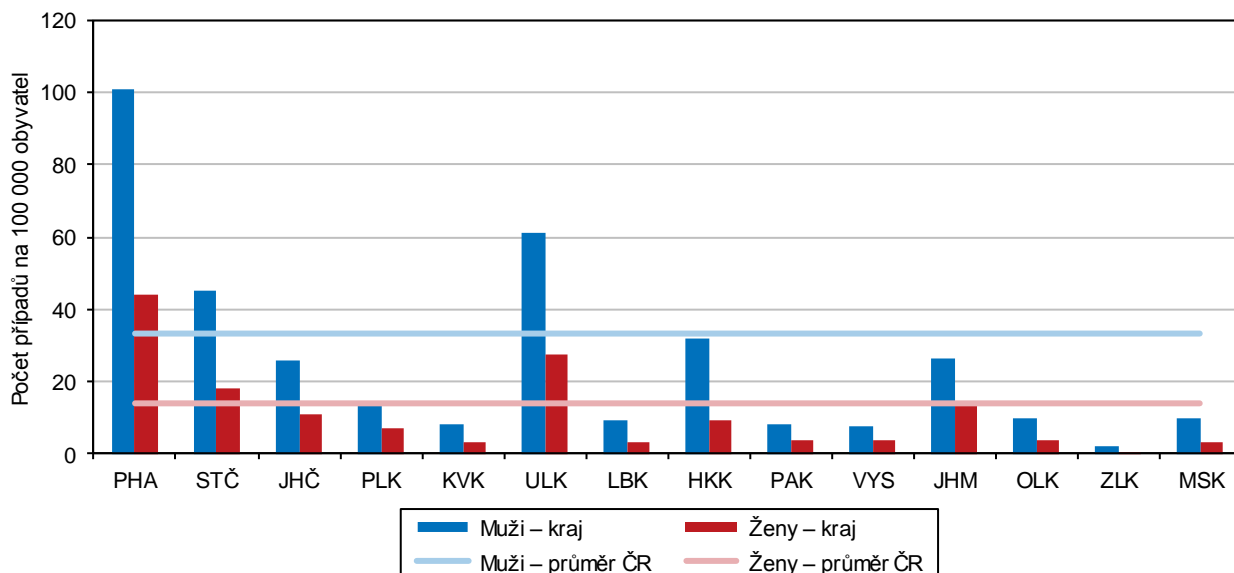
V hl. m. Praze byla provedena léčba ze závislosti na opiátech/opioidech v roce 2017 u mužů v 661 případech (jedna osob může mít více léčeb) a u žen v 296 případech. V roce 2018 byla provedena léčba v 611 případech u mužů a v 286 případech u žen. U mužů i žen se v letech 2017 a 2018 jednalo o nejvyšší hodnotu v mezikrajském srovnání. Také v přepočtu na tisíc obyvatel u mužů i u žen dosahoval kraj hl. m. Praha



v mezikrajském srovnání nejvyšší hodnoty. Počet léčebných případů v hl. m. Praze u mužů v roce 2017 představoval celkem 38,7 % všech léčebných případů u mužů v ČR, v roce 2018 to bylo 35,3 %. Počet léčebných případů u žen v hl. m. Praze v roce 2017 představoval 40,1 % všech léčebných případů u žen v ČR a v roce 2018 se jednalo o 36,6 %.

### Případy substituční léčby závislosti na opiátech/opioidech podle pohlaví klientů a kraje bydliště (průměr let 2017–2018)

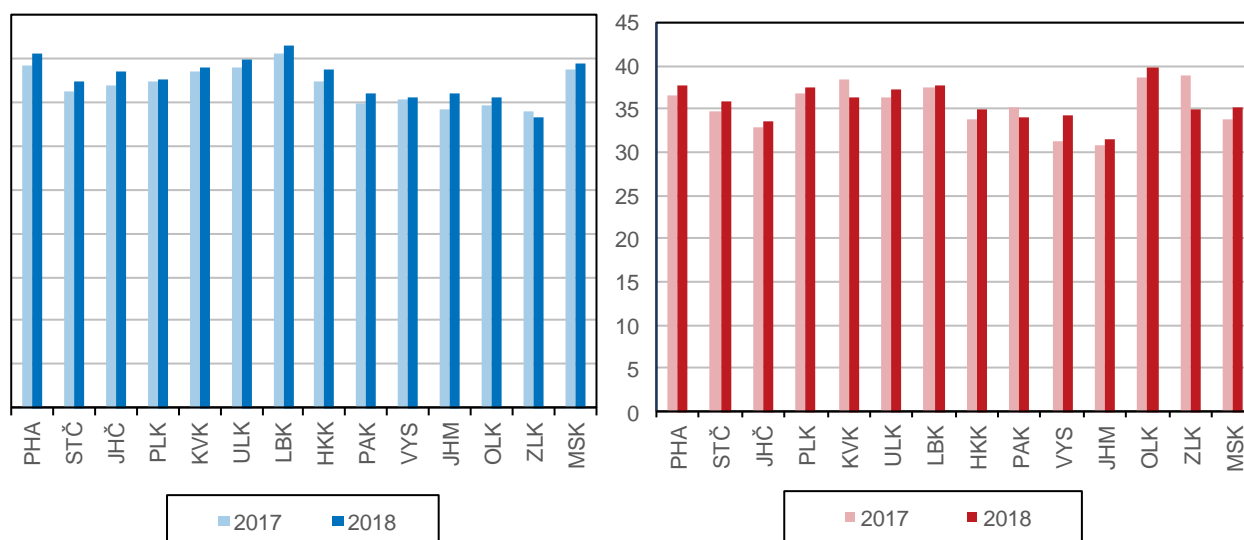
Pramen: ÚZIS



V hl. m. Praze dosahoval průměrný věk mužů léčících se ze závislosti na opiátech/opioidech v roce 2017 hodnoty 39,1 let a v roce 2018 činil 40,5 let. V obou sledovaných letech se jednalo o druhý nejvyšší průměrný věk ve srovnání s ostatními kraji ČR. V mezikrajském srovnání byl nejvyšší průměrný věk u mužů v roce 2017 (40,5 let) i v roce 2018 (41,4 let) v Libereckém kraji. U žen byl v hl. m. Praze v roce 2017 průměrný věk klientek léčících se ze závislosti na opiátech/opioidech 36,7 let a v roce 2018 to bylo 37,8 let. V mezikrajském srovnání šlo v roce 2017 o šestý nejvyšší průměrný věk, v roce 2018 to byl druhý nejvyšší průměrný věk.

### Průměrný věk klientů substituční léčby závislosti na opiátech/opioidech podle pohlaví a kraje bydliště

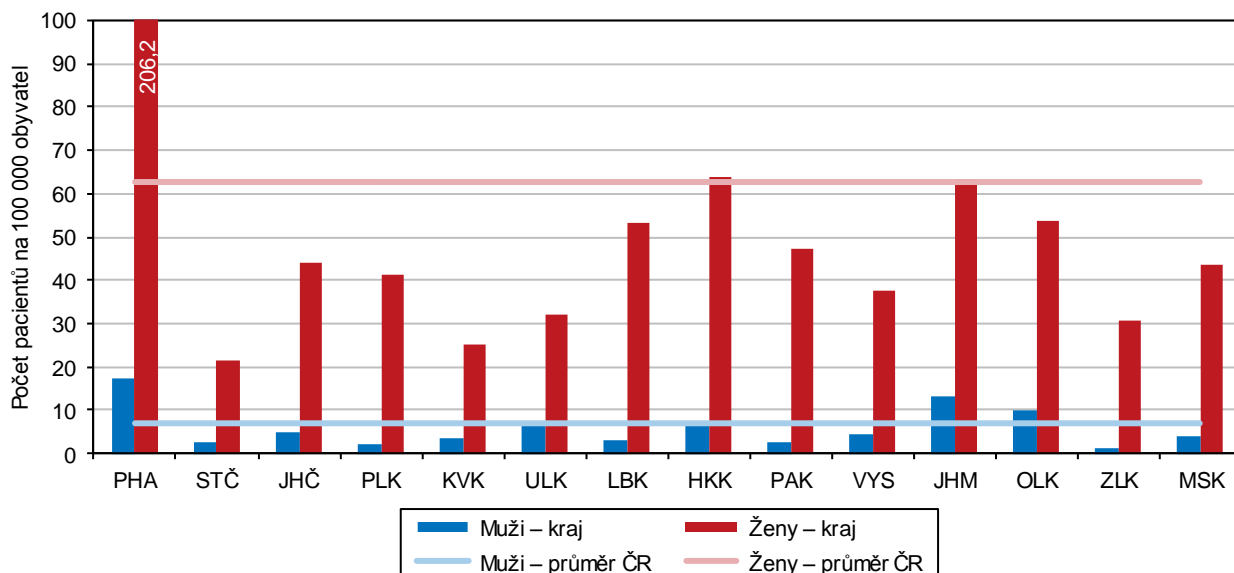
Pramen: ÚZIS



V hl. m. Praze bylo v roce 2017 mezi muži 109 ambulantních pacientů s diagnózou poruchy příjmu potravy, což bylo 17,4 pacientů v přepočtu na 100 tisíc mužů. Mezi ženami ve stejném roce bylo 1 364 ambulantních pacientek s uvedenou diagnózou. V přepočtu se jednalo o 206,2 pacientek na 100 tisíc žen. U mužů i žen z pohledu absolutních i relativních hodnot dosahoval kraj hl. m. Praha v mezikrajském srovnání nejvyšších hodnot.

### Ambulantní pacienti s diagnózou porucha příjmu potravy podle pohlaví a kraje bydliště v roce 2017

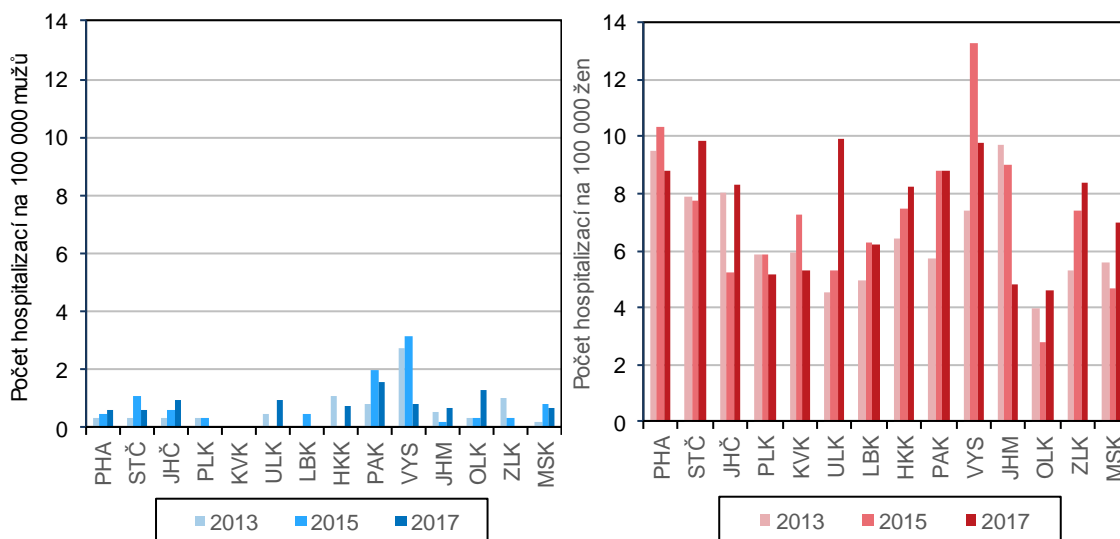
Pramen: ÚZIS



V hl. m. Praze byli v roce 2013 hospitalizováni 2 muži (0,3 osob na 100 tisíc mužů) a 61 žen (9,5 osob na 100 tisíc žen), v roce 2015 byli hospitalizováni 3 muži (0,5 osob na 100 tisíc mužů) a 67 žen (10,3 osob na 100 tisíc žen) a v roce 2017 byli hospitalizováni 4 muži (0,6 osob na 100 tisíc mužů) a 58 žen (8,8 osob na 100 tisíc žen).

### Hospitalizace pro poruchy příjmu potravy v psychiatrických lůžkových zařízeních podle pohlaví a kraje bydliště

Pramen: ÚZIS



## Dopravní nehody

Z celkového počtu dopravních nehod v Praze v roce 2018 jich 16,1 % bylo zaviněno ženou. Z celkového počtu dopravních nehod v Praze v jednotlivých letech období 2010–2018 byl podíl dopravních nehod zaviněných ženami nejvyšší v roce 2015 (17,2 %), naopak nejnižší byl v roce 2010 (15,2 %). Podle viníka dopravních nehod se ženy v hl. m. Praze v roce 2018 nejvíce podílely na nehodách zaviněných chodcem (24,1 %), poté na nehodách zaviněných řidičem motorového vozidla (16,3 %) a nejméně na nehodách zaviněných řidičem nemotorového vozidla (15,7 %). Stejně pořadí platilo i v dlouhodobém období let 2010–2018.

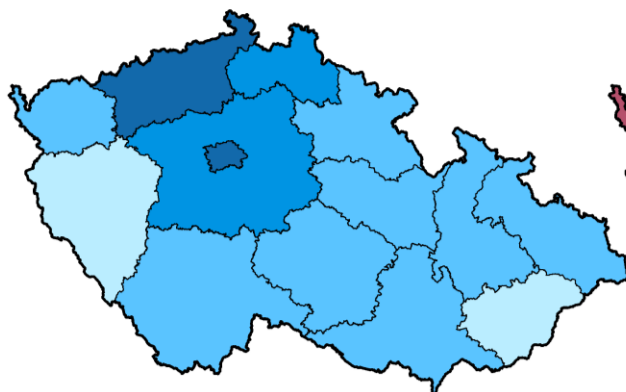
### Dopravní nehody podle viníka v Praze

Pramen: Policejní prezidium ČR

	2010	2011	2012	2013	2014	2015	2016	2017	2018
<b>Dopravní nehody celkem</b>	<b>18 190</b>	<b>16 572</b>	<b>17 795</b>	<b>18 593</b>	<b>19 306</b>	<b>21 462</b>	<b>22 876</b>	<b>23 032</b>	<b>22 767</b>
z toho zaviněné osobou	17 817	16 236	17 484	18 242	19 001	21 049	22 508	22 630	22 371
z toho ženou (%)	15,2	15,8	16,4	16,9	16,7	17,2	17,1	16,9	16,1
v tom zaviněné									
chodcem	262	245	278	257	314	295	302	301	303
z toho ženou (%)	27,9	28,2	23,4	30,0	28,7	27,8	22,5	26,9	24,1
řidičem nemotorového vozidla	73	105	98	123	112	87	89	95	134
z toho ženou (%)	9,6	18,1	11,2	15,4	10,7	16,1	16,9	14,7	15,7
řidičem motorového vozidla	17 482	15 886	17 108	17 862	18 575	20 667	22 117	22 234	21 934
z toho ženou (%)	15,3	15,9	16,6	17,1	16,8	17,4	17,4	17,1	16,3

### Dopravní nehody zaviněné osobou podle pohlaví a krajů v letech 2013 – 2018 (roční průměr)

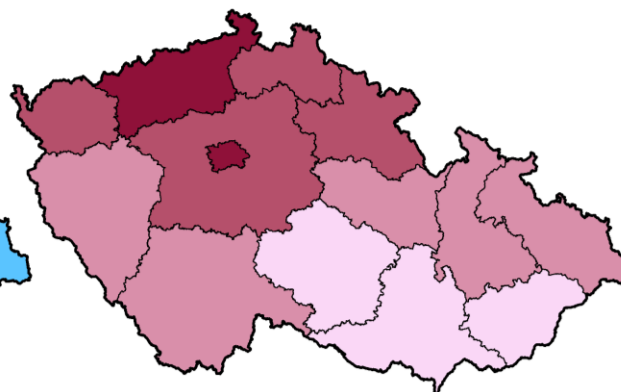
Muži



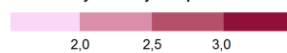
na 1 000 obyvatel stejného pohlaví



Ženy



na 1 000 obyvatel stejného pohlaví



Pramen: Policie ČR

Na celkovém počtu dopravních nehod zaviněných řidiči motorových vozidel v Praze v roce 2018 se ženy podílely z 16,3 %. Podíl žen na celkovém počtu dopravních nehod zaviněných řidiči motorových vozidel v Praze v letech 2010–2018 byl nejvyšší v roce 2015 (17,4 %), naopak nejnižší byl v roce 2010 (15,3 %). Z hlavních příčin dopravních nehod zaviněných řidiči motorových vozidel se ženy v Praze v roce 2018 nejvíce podílely na nedání přednosti (22,5 %), poté na nepřiměřené rychlosti (17,4 %), nesprávném způsobu jízdy (14,0 %) a na nesprávném předjíždění (10,4 %).

**Dopravní nehody zaviněné řidiči motorových vozidel podle hlavních příčin v Praze**

Pramen: Policejní prezidium ČR

	2010	2011	2012	2013	2014	2015	2016	2017	2018
<b>Celkem</b>	<b>17 482</b>	<b>15 886</b>	<b>17 108</b>	<b>17 862</b>	<b>18 575</b>	<b>20 667</b>	<b>22 117</b>	<b>22 234</b>	<b>21 934</b>
z toho zaviněné ženou (%)	15,3	15,9	16,6	17,1	16,8	17,4	17,4	17,1	16,3
z toho hlavní příčina									
nesprávný způsob jízdy	10 995	10 388	11 290	11 806	12 457	14 019	15 123	15 485	15 559
z toho zaviněné ženou (%)	12,5	13,4	14,4	14,4	14,4	15,1	15,2	15,2	14,0
nepřiměřená rychlost	1 565	1 209	1 218	1 223	1 095	956	1 146	1 068	829
z toho zaviněné ženou (%)	17,5	18,2	20,7	20,0	18,2	21,8	19,9	18,6	17,4
nedání přednosti	4 784	4 162	4 514	4 740	4 933	5 588	5 763	5 602	5 469
z toho zaviněné ženou (%)	21,1	21,6	21,2	23,1	22,6	22,7	22,5	22,1	22,5
nesprávné předjíždění	138	127	86	92	90	104	85	79	77
z toho zaviněné ženou (%)	13,0	9,4	9,3	17,4	10,0	9,6	12,9	10,1	10,4

V roce 2018 zemřelo v Praze při dopravních nehodách 31 osob, z toho bylo 38,7 % žen. Nejvíce usmrčených bylo chodců a to 25, z nichž bylo 40 % žen. Ve stejném roce bylo těžce zraněno 182 osob, z toho bylo 44,5 % žen. Těžce zranění účastníci dopravní nehody byli nejčastěji v roli chodce a to v 95 případech, z toho bylo 51,6 % žen. Lehce zraněných bylo v roce 2018 v Praze 2 165 osob, z nichž bylo 45,5 % žen. Z těchto lehce zraněných osob se jednalo nejčastěji o řidiče (856 osob), z nichž bylo 28,0 % žen.

**Následky dopravních nehod v Praze**

Pramen: Policejní prezidium ČR

	Usmrčené osoby			Těžké zranění			Lehké zranění		
	2010	2014	2018	2010	2014	2018	2010	2014	2018
<b>Celkem</b>	<b>29</b>	<b>20</b>	<b>31</b>	<b>279</b>	<b>206</b>	<b>182</b>	<b>1 893</b>	<b>2 070</b>	<b>2 165</b>
z toho ženy (%)	34,5	45,0	38,7	32,3	35,0	44,5	45,9	44,7	45,5
v tom kategorii účastníků silničního provozu:									
chodci	16	10	25	134	100	95	429	545	528
z toho ženy (%)	50,0	70,0	40,0	41,0	51,0	51,6	46,6	48,4	50,9
řidiči (mimo jízdního kola)	12	9	4	92	67	49	832	815	856
z toho ženy (%)	8,3	11,1	25,0	14,1	7,5	18,4	32,6	32,1	28,0
spolujezdci	1	1	2	39	24	30	556	588	645
z toho ženy (%)	100,0	100,0	50,0	56,4	62,5	70,0	68,9	64,5	70,2
cyklisté	-	-	-	14	15	8	76	122	136
z toho ženy (%)	-	-	-	0,0	6,7	25,0	19,7	17,2	16,9

