

## 1. Demografické charakteristiky

### Vývoj počtu obyvatel podle pohlaví, změny věkové struktury, index stáří

Ke konci roku 2018 žilo na území Libereckého kraje 442 356 obyvatel, tj. 4,2 % obyvatel České republiky. Počet obyvatel našeho kraje dlouhodobě roste, a to především zásluhou přirozeného přírůstku a zahraniční migrace. V populaci kraje převažují z 50,8 % ženy, na 100 mužů tak připadlo 103,1 žen. Majoritní zastoupení mají ženy také ve všech zbývajících krajích České republiky. Podíl žen se pohyboval v intervalu od 50,3 % v Kraji Vysočina do 51,2 % (na 100 mužů 101,2 žen) do 51,2 % v Hlavním městě Praze (na 100 mužů 105,1 žen).

Ve 138 obcích Libereckého kraje převažovali ke konci roku 2018 muži, v 72 obcích dominovaly ženy a pouze v 5 obcích byl stav mezi počtem mužů a žen vyrovnaný. Převaha mužů je vykázána zpravidla v obcích s počtem obyvatel do 2 000 osob, ve větších obcích a městech spíše převládají ženy. Nejnižší podíl žen byl zaznamenán v obci Rakousy (41,5 %), Troskovice (43,0 %) a Horní Řasnice (43,2 %), nejvíce žen žije v obci Lažany (55,0% podíl), Hlavice (54,9 %) a Vlastibořice (53,6 %).

#### Muži a ženy podle velikostních skupin obcí k 31. 12. 2018

	Obce s počtem obyvatel							
	do 199	200–499	500–999	1 000– 1 999	2 000– 4 999	5 000– 19 999	20 000– 49 999	50 000 a více
<b>Počet obcí celkem</b>	<b>29</b>	<b>64</b>	<b>60</b>	<b>30</b>	<b>17</b>	<b>12</b>	<b>2</b>	<b>1</b>
v tom:								
s převahou mužů	21	47	44	19	6	1	-	-
s převahou žen	6	16	14	11	11	11	2	1
se stejným počtem mužů a žen	2	1	2	-	-	-	-	-
<b>Počet obyvatel celkem</b>	<b>4 215</b>	<b>20 610</b>	<b>43 805</b>	<b>42 072</b>	<b>53 157</b>	<b>90 806</b>	<b>83 246</b>	<b>104 445</b>
v tom (%):								
muži	51,8	51,1	50,8	50,4	49,8	48,9	48,2	48,5
ženy	48,2	48,9	49,2	49,6	50,2	51,1	51,8	51,5

Průměrný věk obyvatel Libereckého kraje činil 42,1 let a v porovnání s populací celé České republiky byl o 0,2 roku nižší, v rámci mezikrajského srovnání se pak jednalo o čtvrtý nejnižší věk. Nejmladší obyvatelstvo s průměrným věkem 41,2 let žilo ve Středočeském kraji, nejstarší s věkem 43,1 let ve Zlínském a Královéhradeckém kraji. Průměrný věk žen, kterých v našem kraji žilo 224 565, ke konci roku 2018 dosáhl 43,5 let. Muži byli v průměru o 2,8 roku mladší a jejich průměrný věk činil 40,7 let. Ženám v celé České republice bylo v průměru 43,7 let, mužům 40,9 let. Mezi kraji se průměrný věk žen pohyboval od 42,4 let ve Středočeském kraji do 44,7 let ve Zlínském kraji, v případě mužů od 40,0 let opět ve Středočeském kraji do 41,6 let v Královéhradeckém kraji.

Věková struktura obyvatel Libereckého kraje ve své podstatě kopíruje věkové složení obyvatel České republiky – nejpočetnější skupinu tvoří populace osob ve věku 40–44 let (8,9 %), 45–49 let (7,5 %) a 35–39 let (7,2 %). Ve věku 35–49 let je úhrnem 23,5 % obyvatelstva kraje. V pětiletých věkových skupinách až do 54 let převažují početně muži, ve skupinách od 55 let je v populaci více žen. Mezi kraji České republiky má Liberecký kraj 2. nejvyšší podíl chlapců a 2. nejvyšší podíl dívek ve věku 0–14 let (16,9 %, resp. 15,6 %), 3. nejnižší podíl mužů a 2. nejnižší v produktivním věku (66,0 %, resp. 61,8 %), 7. nejnižší podíl mužů a 6. nejnižší podíl žen ve věku 65 a více let.

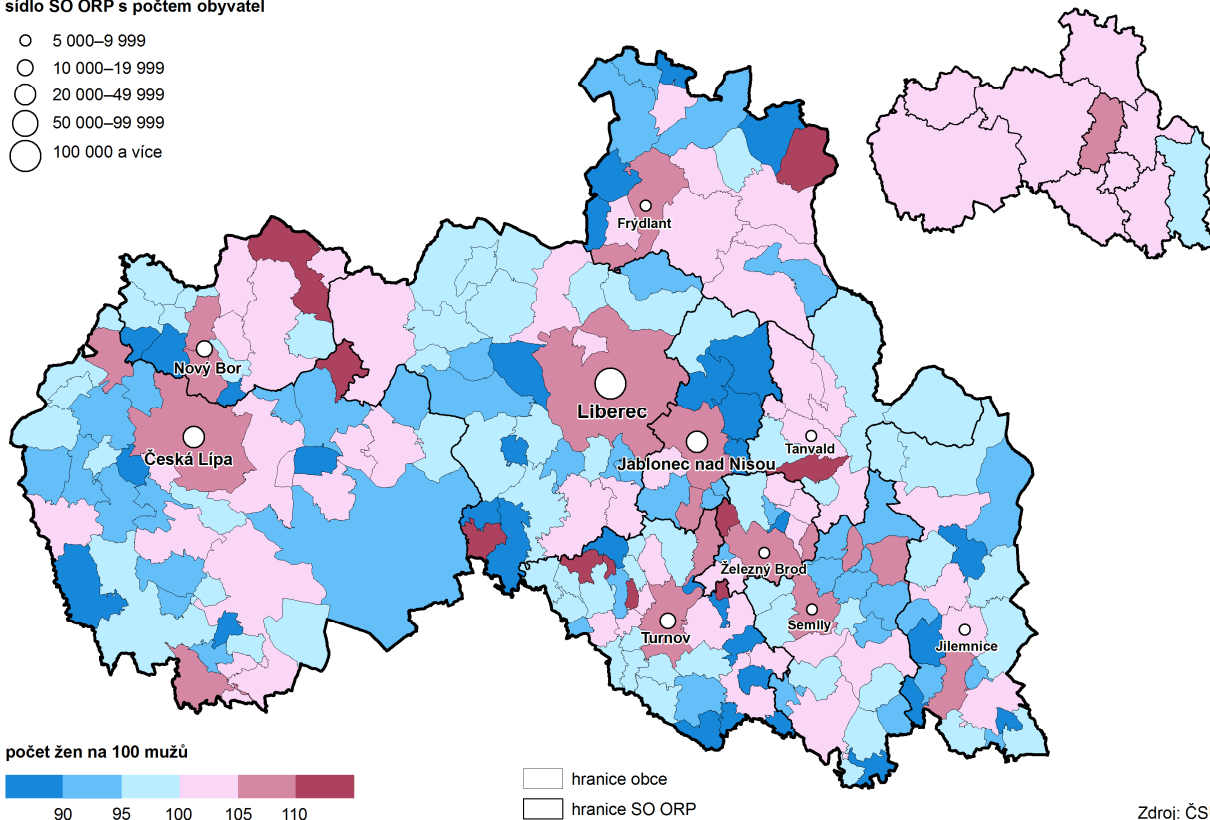
Vzhledem k tomu, že se rodí více chlapců než dívek, převažují chlapci ve věkové skupině 0–14 let. Na 100 chlapců připadá v této skupině za posledních deset let průměrně 95,3 dívek. Převaha mužů je také vykázána ve věkové skupině 15–64 let a dlouhodobě mírně klesá – zatímco v roce 2001 bylo v produktivním věku stejně mužů a žen, v roce 2018 na 100 mužů připadlo 96,5 žen. Ve věkové skupině 65 a více let, a zejména u osob osmdesátiletých a starších, již ženy převažují – ve skupině 65 a více let na 100 mužů připadlo 136,3 žen, u osmdesátiletých a starších dokonce 201,4 žen. U této věkové skupiny vlivem vyššího věku dožití mužů dochází k pozvolnému poklesu hodnoty tohoto ukazatele.



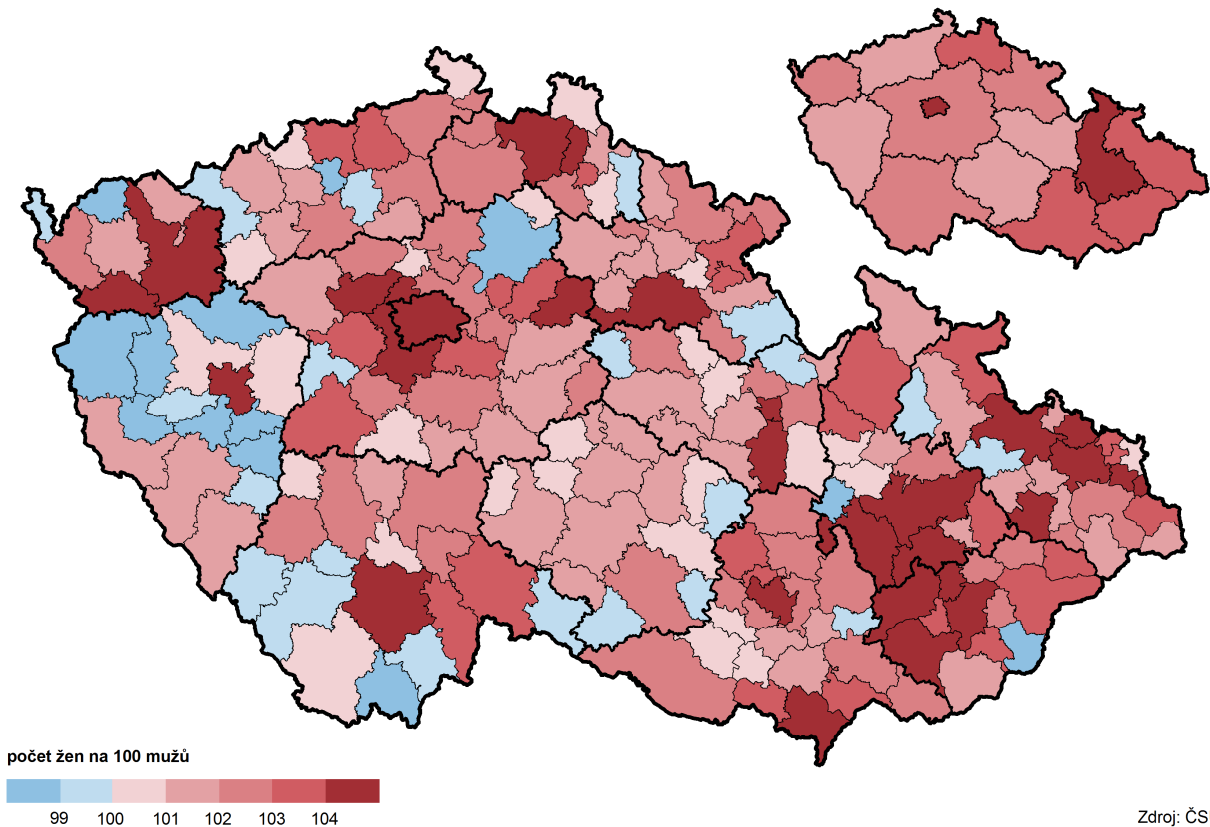
### Počet žen na 100 mužů podle obcí a SO ORP Libereckého kraje k 31. 12. 2018

sídlo SO ORP s počtem obyvatel

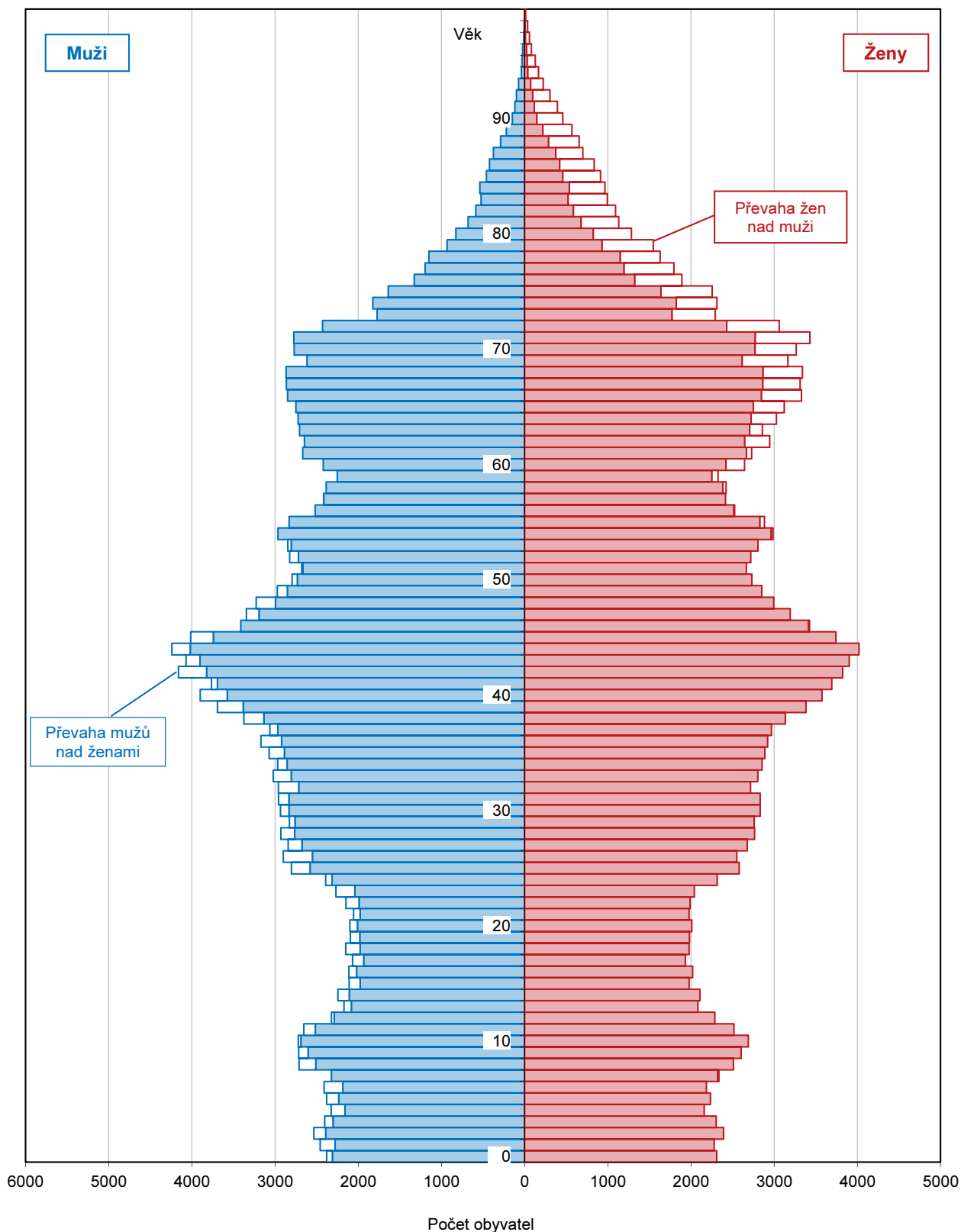
- 5 000–9 999
- 10 000–19 999
- 20 000–49 999
- 50 000–99 999
- 100 000 a více



### Počet žen na 100 mužů podle SO ORP a krajů k 31. 12. 2018



**Věkové složení obyvatelstva Libereckého kraje k 31. 12. 2018**



Hodnota indexu stáří (počet osob ve věku 65 a více let na 100 dětí ve věku 0–14 let) v Libereckém kraji neustále roste. Z dlouhodobého pohledu poprvé více seniorů na 100 dětí připadlo v roce 2011 (100,7), ke konci roku 2018 to již bylo 122,6 seniorů. Výrazně odlišný je index stáří v případě mužů a žen. Zatímco na 100 chlapců ve věku 0–14 let ke konci roku 2018 připadalo 101,3 seniorů, na 100 dívek v tomto věku 145,1 seniorek. Příčinou je převaha žen v nejvyšších věkových kategoriích.



Krajské průměry převýšily hodnoty indexu stáří u obou pohlaví v okrese Semily (v případě mužů 113,7 a v případě žen 166,0) a v okrese Jablonec nad Nisou (muži 104,8 a ženy 153,3). V okrese Česká Lípa a Liberec na 100 chlapců připadlo 96,5 (resp. 97,3) mužů starších 65 let a na 100 dívek 135,6 (resp. 138,3) seniorek. Mezi kraji České republiky byla maximální hodnota indexu v roce 2018 u mužů vykázána v Královéhradeckém kraji (112,7) a u žen ve Zlínském kraji (164,1), minimální u obou pohlaví ve Středočeském kraji (muži 86,0 a ženy 121,0). Index stáří celkem i za obě pohlaví za Liberecký kraj byl v rámci mezikrajského srovnání 4. nejnižší. V celé České republice na 100 dětí do 14 let připadlo 123,2 osob starších 65 let, na 100 chlapců 101,1 seniorů a na 100 dívek 146,6 seniorek.

V roce 2018 v Libereckém kraji legálně žilo 21 364 cizinců s povolením k trvalému nebo dlouhodobému pobytu (bez azylantů). Podíl cizinců na celkovém počtu obyvatel kraje v průběhu let mírně stoupá. V roce 2018 dosáhl 4,8 % (tj. 5. nejvyšší podíl mezi kraji), stále však nepřekračuje republikový průměr (5,3 %). Mezi cizinci žijícími na území Libereckého kraje ženy tvořily 45,4 %, což je 2. nejvyšší podíl mezi kraji hned po Hlavním městě Praze. Podíl mužů–cizinců pobývajících na území kraje z celkového počtu cizinců se od roku 2012 mírně zvyšuje, přibývá tedy více cizinců mužského pohlaví. Z údajů o státním občanství cizinců žijících v našem kraji vyplývá, že 26,2 % představovali Ukrajinci, jejichž počty se v posledních pěti letech mírně navýšily. Slováci byli zastoupeni z 22,9 %, osoby s vietnamským občanstvím tvořily 9,6 %, s mongolským 8,0 % a s polským občanstvím 7,0 % cizinců.

## Narození a jejich struktura

V průběhu roku 2018 se v Libereckém kraji živě narodilo 4 725 dětí (50,9 % chlapců), tj. v přepočtu na 1 000 obyvatel 10,7 dětí. V porovnání s ostatními kraji se jednalo o 4. nejvyšší porodnost. První místo mezikrajského žebříčku obsadilo Hlavní město Praha (11,9 ‰), poslední Karlovarský kraj (9,3 ‰).

Počet živě narozených dětí v Libereckém kraji mezi roky 2009 a 2018 poklesl o 481 dětí (tj. o 9,2 %) přičemž k největšímu snížení došlo mezi roky 2010 a 2011 (o 466 dětí). V letech 2014–2016 došlo opět k nárůstu na 4 960 dětí a od té doby hodnota opět mírně klesá. Rodí se zpravidla o 1–2 % více chlapců. Mezi živě narozenými dětmi v roce 2018 v kraji převažovaly ze 46,7 % prvorozené děti. Jako druhé v pořadí se narodilo 37,6 % dětí, 15,7 % dětí přišlo na svět jako třetí a další.

Podíl dětí narozených v Libereckém kraji nesezdaným párům dosáhl 54,2 %, tj. o 5,7 p. b. více než hodnota tohoto ukazatele za Českou republiku. V rámci mezikrajského srovnání se jedná o 3. nejvyšší hodnotu. V Ústeckém kraji se mimo manželství narodilo 63,4 %, v Karlovarském kraji 61,7 % dětí. Na druhé straně v Hlavním městě Praze hodnota tohoto ukazatele dosáhla 40,7 % a většina dětí se tak narodila sezdaným párům.

Ze sociologických výzkumů sice vyplývá, že v dnešní době jsou neformální svazky mladých lidí již všeobecně akceptovány, přesto je těhotenství partnerky pro mnoho párů důvodem k uzavření manželství. Zhruba čtvrtina prvních dětí narozených v manželství v Libereckém kraji se tak rodí do osmi měsíců po sňatku. V roce 2018 byl podíl předmanželských koncepcí v Libereckém kraji mezi regiony 3. nejvyšší (25,8 %) po krajích Ústeckém (28,7 %) a Karlovarském (28,3 %). Naopak nejnižší podíl byl evidován v Hlavním městě Praze (21,4 %).

### Podíl živě narozených dětí mimo manželství podle okresů

Kraj, okresy	2002	2004	2006	2008	2010	2012	2014	2016	2018
<b>Liberecký kraj</b>	<b>31,9</b>	<b>36,0</b>	<b>38,1</b>	<b>40,3</b>	<b>45,5</b>	<b>48,4</b>	<b>52,0</b>	<b>54,2</b>	<b>54,2</b>
Česká Lípa	38,1	43,0	48,8	49,5	51,6	54,3	58,6	61,7	60,3
Jablonec n. N.	33,6	36,7	36,5	44,0	44,7	50,5	50,9	54,4	56,5
Liberec	31,1	34,6	35,5	35,6	44,0	44,4	49,8	52,0	50,6
Semily	22,0	27,9	30,9	32,5	40,5	48,0	48,6	48,9	52,4

v %

Bez ohledu na pořadí narození dítěte se nejvíce dětí v Libereckém kraji v posledních 10 letech rodí ženám v kategorii 30–34 let (1 547 dětí v roce 2018, tj. 32,7 % z celkového počtu živě narozených dětí) a dále v kategorii 25–29 let (1 440 dětí tj. 30,5 %). Otcové živě narozených dětí se nejčastěji pohybovali ve věkové kategorii 30–34 let (28,1 %) a dále pak v kategorii 35–39 let (22,3 %).

Ženy rodily v průměru ve věku 30,5 let (5. nejnižší hodnota mezi kraji) a tato hodnota je o 0,4 roku nižší než republikový průměr. Nejmladší rodičky pochází z Ústeckého kraje (29,4 let), nejstarší z Hlavního města Prahy (32,6 let).

Průměrný věk matky při narození prvního dítěte v našem kraji se již 6 let drží nad hranicí 28 let. V roce 2018 činil 28,5 let a ve srovnání s průměrem České republiky (29,1 let) jsou prvorodičky v našem kraji mladší. V rámci regionů České republiky je pořadí krajů stejné, věk prvorodiček se pohybuje v rozmezí od 27,5 let v Ústeckém kraji do 31,3 let v Hlavním městě Praze.

### Živě narození podle věku rodičů v roce 2018

	Celkem	v tom podle věku matky						
		do 19 let	20–24	25–29	30–34	35–39	40–44	45 a více let
<b>Živě narození</b>	<b>4 725</b>	<b>139</b>	<b>619</b>	<b>1 440</b>	<b>1 547</b>	<b>776</b>	<b>192</b>	<b>12</b>
v tom podle věku otce:								
do 19 let	21	12	7	-	-	-	2	-
20–24	287	43	156	70	14	4	-	-
25–29	970	21	211	521	167	43	6	1
30–34	1 330	5	102	478	631	94	20	-
35–39	1 055	1	35	188	467	324	39	1
40–44	544	1	18	90	158	210	66	1
45–49	147	1	4	20	42	42	32	6
50–54	45	-	1	11	13	9	11	-
55 a více let	25	-	1	1	4	13	5	1
nezjištěno	301	55	84	61	51	37	11	2

Pro zachování reprodukce v populaci, která by plynule nahrazovala předešlé generace, by úroveň úhrnné plodnosti s přihlédnutím k úmrtnosti měla činit 2,1 „dětí na jednu ženu v reprodukčním věku“. Hodnota tohoto ukazatele v Libereckém kraji prošla za posledních deset let proměnlivým vývojem. Zatímco do roku 2000 dlouhodobě kontinuálně klesala, po roce 2006 (s výjimkou zakolísání v roce 2011) naopak stoupala až na 1,749 dětí na jednu ženu v reprodukčním věku 15–49 let. Tímto se Liberecký kraj hned po kraji Jihomoravském (1,763 dětí) a Kraji Vysočina (1,750 dětí) řadí na třetí místo mezi kraje s nejvyšší plodností.

### Živě narození podle vzdělání rodičů v roce 2018

	Celkem	v tom podle vzdělání matky					
		základní	střední bez maturity	střední s maturitou	vyšší odborné	vysokoškolské	nezjištěno
<b>Živě narození</b>	<b>4 725</b>	<b>648</b>	<b>880</b>	<b>1 528</b>	<b>182</b>	<b>1 240</b>	<b>247</b>
v tom podle vzdělání otce:							
základní (i neukončené)	382	230	69	67	2	11	3
střední bez maturity	1 373	179	507	508	37	132	10
střední s maturitou	1 460	55	193	667	84	452	9
vyšší odborné	85	1	9	23	19	31	2
vysokoškolské	829	2	20	186	31	587	3
nezjištěno	596	181	82	77	9	27	220

## Potraty

V roce 2018 bylo potratem v našem kraji ukončeno 1 702 těhotenství a jedná se po roce 2017 o druhou nejnižší hodnotu od roku 1990. Při pohledu na strukturu potratů je z dlouhodobého pohledu patrný pokles umělých přerušování těhotenství, zatímco počet samovolných potratů kolísá a spíše pozvolna narůstá. Zatímco v roce



1992 se na celkové potratovosti umělá přerušeni podílela 87,1 %, v současnosti je to 57,5 %. Nejvyšší hrubou potratovost zaznamenal v roce 2018 Ústecký kraj (4,0 potraty na 1 000 obyvatel), opačně tomu bylo v Pardubickém kraji (2,6 ‰). Potratovost vykázaná v Libereckém kraji byla 2. nejvyšší (3,9 ‰). Také úhrnná potratovost (tj. průměrný počet potratů, které by jedna žena během svého reprodukčního období absolvovala, pokud by byla zachována intenzita potratovosti daného roku) byla v Libereckém kraji v roce 2018 vysoká (0,623 potratů na 1 ženu). Vyšší byla pouze v Ústeckém kraji (0,675 potratů na 1 ženu), naopak nejnižší byla vykázaná v Pardubickém kraji (0,416 potratů).

Počet potratů připadajících na 100 narozených dětí se v Libereckém kraji v posledních deseti letech pohyboval od minima 34,2 potratů v roce 2017 do maxima 43,2 potratů v roce 2014. V roce 2018 na 100 narozených dětí připadlo 35,9 potratů. Stejný vývoj zaznamenal také index indukované (umělé) potratovosti, který v roce 2017 poklesl na dosud nejnižší hodnotu 19,9 umělých přerušeni těhotenství na 100 narozených dětí, v roce 2018 to bylo 20,6 umělých přerušeni.

Nejvíce potratů bylo zaznamenáno u svobodných a vdaných žen (55,8 %, resp. 34,1 %). Podle věku ženy dochází k nejvíce potratům ve věkových kategoriích 30–34 let (26,5 %) a 25–29 let (22,0 %) s tím, že se věková hranice (stejně jako hranice prvního mateřství) v posledních dvaceti letech posunula směrem ke starším ročníkům. Pouze 4,7 % potratů bylo evidováno u žen mladších 20 let. Počet potratů v této věkové skupině dlouhodobě stále klesá, pravděpodobně zásluhou dostupnosti a rozšíření kvalitních antikoncepčních metod, které se staly pevnou součástí životního stylu mladých lidí.

Pokud posuzujeme umělá přerušeni těhotenství podle toho, kolikrát ho žena v životě postoupila, pak se nejčastěji týká žen, které ho nikdy před tím nepodstoupily. Z celkového počtu 979 interrupcí v roce 2018 bylo 60,7 % provedeno poprvé, 24,1 % jako druhá interrupce, v pořadí třetí interrupci postoupilo 89 žen (9,1 %) a čtvrtou a další 60 žen (6,1 %). Ze zdravotních důvodů bylo uměle přerušeno 170 těhotenství (17,4 %)

## Plodnost žen (data ze SLDB 2011)

Podle výsledků posledního sčítání lidu, domů a bytů 75,7 % žen z celkového počtu 189 388 žen starších 15 let obvykle bydlících v Libereckém kraji uvedlo, že mají alespoň jedno dítě. Tradičně nejpočetnější skupinu matek tvořily ženy se dvěma dětmi (41,4 %, 78 318 žen). Jedno živě narozené dítě uvedlo 34 924 žen (18,4 %), bezdětné ženy tvořily jednu pětinu (38 311 žen). Podobné zastoupení žen starších 15 let z pohledu živě narozených dětí platí i pro celou Českou republiku.

### Ženy ve věku 15 a více let podle věku a počtu živě narozených dětí

Zdroj: SLDB 2011

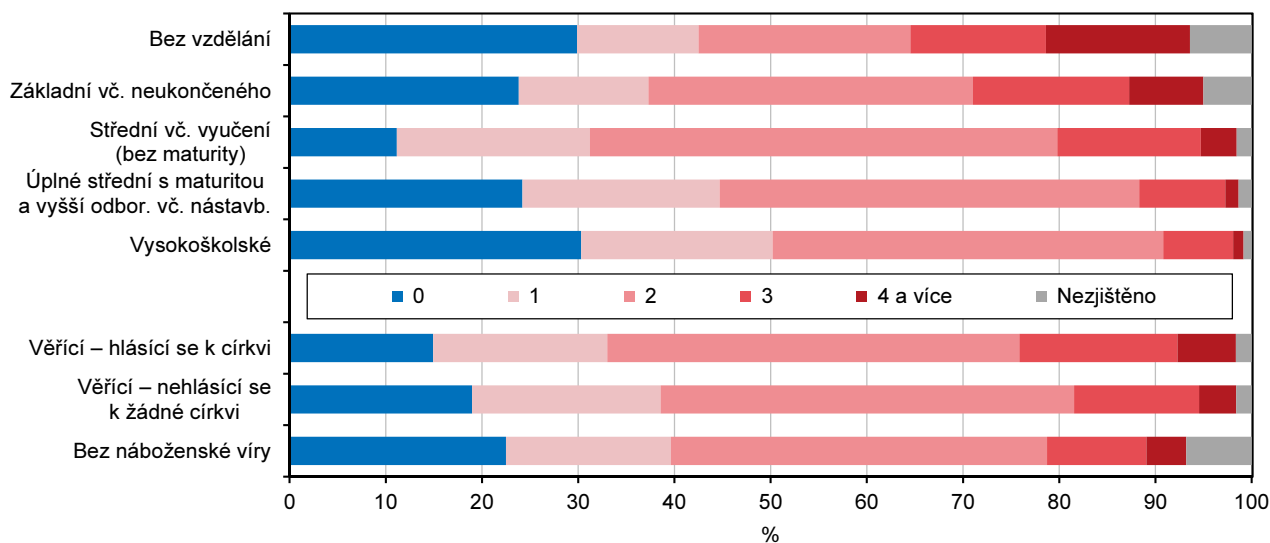
	Ženy ve věku 15 a více let	v tom s počtem všech živě narozených dětí (%)						Počet živě narozených dětí na 1 000 žen
		0	1	2	3	4 a více	nezjištěno	
<b>Celkem</b>	<b>189 388</b>	<b>20,2</b>	<b>18,4</b>	<b>41,4</b>	<b>12,2</b>	<b>3,7</b>	<b>4,0</b>	<b>1 611</b>
z toho ve věku:								
15–19 let	11 946	76,9	1,6	0,2	0,0	0,0	21,3	25
20–24 let	13 632	77,5	10,6	2,7	0,4	0,1	8,5	196
25–29 let	13 925	53,6	25,9	12,0	1,8	0,6	6,0	619
30–34 let	16 960	22,7	31,0	35,7	5,5	1,5	3,6	1 303
35–39 let	18 411	8,8	24,2	50,5	11,1	3,2	2,2	1 767
40–44 let	14 109	6,0	20,5	53,5	14,2	4,3	1,5	1 926
45–49 let	13 726	5,2	17,6	55,3	15,9	4,7	1,3	1 992
50–59 let	29 616	4,4	14,6	55,6	18,7	5,2	1,5	2 081
60–69 let	29 977	4,2	16,4	55,0	18,1	5,1	1,2	2 059
70–79 let	15 759	4,7	19,8	51,3	17,3	5,5	1,4	2 027
80 a více let	10 579	6,1	21,2	44,1	18,3	8,5	1,7	2 075

Při hodnocení počtu živě narozených dětí na 1 000 žen podle jednotlivých věkových kategorií je patrný posun ve věku matky v době narození dítěte do období mezi 30. až 40. rokem života. Zatímco ve věkové kategorii žen 25–29 let na 1 000 žen připadlo 619 dětí, pak o pět let později je to více než dvojnásobek a mezi 30. až 40. rokem na jednu ženu vycházely téměř dvě děti. Věková kategorie 60–69 let s nejvyšší mírou porodnosti představuje ženy narozené po druhé světové válce a zároveň matky dětí narozených v sedmdesátých letech minulého století, kdy v republice v důsledku propopulačních opatření probíhal dětský boom.

Výsledky sčítání umožňují srovnání údajů o počtu živě narozených dětí ženám starším 15 let také podle vzdělanostní struktury žen. Napříč jednotlivými stupni nejvyššího dosaženého vzdělání jsou nejčastěji v populaci kraje zastoupeny matky se dvěma dětmi. Přesto je patrné, že s vyšším vzděláním se rodí ženám méně dětí. Zatímco na 1 000 žen bez vzdělání připadlo 1 907 dětí, na 1 000 žen s vysokoškolským vzděláním připadalo pouze 1 286 dětí.

Porovnáním počtu dětí narozených matkám podle náboženského vyznání se potvrzuje společensky uznávané tvrzení, že věřícím matkám se rodí více dětí než matkám bez vyznání. Na 1 000 věřících žen připadlo k 26. 3. 2011 v Libereckém kraji 1 753 živě narozených dětí, zatímco u matek bez vyznání to bylo pouze 1 502 dětí. Věřící ženy, shodně jako ženy bez vyznání, jsou nejčastěji matkami dvou dětí. U věřících žen je však četnější zastoupení tří a čtyř a více dětí narozených jedné matce (14,9 %, resp. 5,1 %) a výrazně nižší podíl bezdětných žen (16,7 %), než je tomu u žen bez náboženské víry (11,1 % žen se třemi dětmi, 2,7 % žen se čtyřmi a více dětmi a 24,1 % bezdětných žen).

### Ženy ve věku 15 a více let podle počtu živě narozených dětí, nejvyššího ukončeného vzdělání a náboženské víry v Libereckém kraji



Významnou charakteristikou plodnosti žen je porovnání počtu narozených dětí podle rodinného stavu žen. S poklesem významu institutu manželství mezi mladší generací roste počet dětí narozených do vztahů, kdy partneri neuzavřeli sňatek, případně ženy žijí samy bez partnera. Na 1 000 svobodných žen v Libereckém kraji připadlo 368 dětí, u vdaných žen pak 1 956 dětí, u rozvedených žen 1 947 dětí. Nejvíce dětí (1 042 dětí) na 1 000 svobodných žen nalezneme ve věkové kategorii svobodných matek ve věku 35–39 let.

### Zemřelí, příčiny úmrtí, naděje dožití

V roce 2018 v Libereckém kraji zemřelo 4 705 osob, v tom 2 296 žen a 2 409 mužů. Hrubá míra úmrtnosti dosáhla 10,7 ‰ a mezi kraji se jednalo o 8. nejvyšší hodnotu. Nejnižší hodnota byla vykázána v Hlavním městě Praze (9,5 ‰), nejvyšší v Karlovarském kraji (11,8 ‰). Ve věku do jednoho roku zemřelo 18 dětí (z toho 13 chlapců), z toho 12 dětí (9 chlapců) do 28 dnů. Kojenecká úmrtnost tak dosáhla 3,8 ‰, novorozenecká 2,5 ‰ (v obou případech 2. nejvyšší hodnota mezi kraji).



Ve věku do 15 let zemře v kraji ročně průměrně 0,7 % mužů z celkového počtu zemřelých mužů a 0,4 % žen z celkového počtu zemřelých žen. Tato hodnota je dlouhodobě konstantní. Počet osob zemřelých v produktivním věku dlouhodobě klesá, a to výrazně více u mužů než u žen. Zatímco v roce 2009 v produktivním věku zemřelo 32,8 % ze všech zemřelých mužů, v roce 2018 pouze 21,7 % (pokles o 11,1 p. b.). Ženy v produktivní věku v roce 2009 zemřelo 16,3 %, v roce 2018 podíl poklesl o 5,7 p. b. na 10,9 %. Ženy se stále dožívají dlouhodobě vyššího věku, průměrný věk dožití mužů však se této hodnotě stále více přibližuje.

Z hlediska věku převažovaly v roce 2018 v Libereckém kraji ve struktuře zemřelých osoby ve věku 80–89 let (30,0 %). Nejvíce mužů skonalo ve věku 70–79 let (30,1 %), čímž se náš kraj neliší od celorepublikového trendu. Pouze v Pardubickém kraji byl vykázán vyšší podíl zemřelých mužů ve věku 80–89 let. Nejvíce mužů ve věku 90 a více let zemřelo v Hlavním městě Praze (10,6 % z celkového počtu zemřelých mužů), Liberecký kraj se s hodnotou 7,4 % pohybuje mírně nad republikovým průměrem (7,2 %).

### Zemřelí muži a ženy podle věku a vybraných příčin smrti v roce 2018

	Celkem	z toho podle vybraných příčin smrti (%)				
		novotvary	nemoci oběhové soustavy	nemoci dýchací soustavy	nemoci trávicí soustavy	vnější příčiny
<b>Zemřelí muži</b>	<b>2 409</b>	<b>27,8</b>	<b>40,8</b>	<b>7,3</b>	<b>4,0</b>	<b>7,2</b>
v tom podle věku:						
do 49 let	161	14,9	16,1	3,1	7,5	37,3
50–59	187	28,9	38,0	5,3	7,0	12,8
60–69	572	38,8	33,0	7,5	5,1	5,4
70–79	725	34,5	36,3	8,0	3,7	4,3
80–89	586	18,3	55,1	8,2	2,0	3,1
90 a více let	178	7,3	62,4	6,7	1,7	5,6
<b>Zemřelé ženy</b>	<b>2 296</b>	<b>22,7</b>	<b>47,7</b>	<b>7,2</b>	<b>3,3</b>	<b>3,6</b>
v tom podle věku:						
do 49 let	71	45,1	14,1	1,4	2,8	21,1
50–59	87	48,3	20,7	5,7	8,0	5,7
60–69	300	42,3	29,3	8,3	6,3	3,7
70–79	545	32,8	39,3	8,4	3,9	1,3
80–89	824	14,3	53,9	7,4	2,2	3,3
90 a více let	469	5,1	68,4	6,0	1,9	3,6

Nejvíce žen v Libereckém kraji zemřelo ve věku 80–89 let (35,9 % z celkového počtu zemřelých žen), druhou nejčetnější skupinou byly ženy ve věku 70–79 let (23,7 % žen). Také podíl zemřelých žen ve věku nad 90 let byl nejvyšší v Hlavním městě Praze (23,8 %), podíl vykázán v Libereckém kraji (20,4 %) byl o 0,3 p. b. vyšší než průměr za celou Českou republiku.

Struktura zemřelých podle příčiny úmrtí se dlouhodobě nemění. Také v roce 2018 způsobily většinu úmrtí nemoci oběhové soustavy (44,2 % zemřelých). V pořadí druhá byla nádorová onemocnění, která byla v roce 2018 příčinou úmrtí u více než čtvrtiny zemřelých. Třetí nejčastější příčinou pak byly nemoci dýchací soustavy (7,3 %). Pokud jde o jednotlivá pohlaví, nemoci oběhové soustavy byly příčinou úmrtí podstatně častěji u žen (47,7 % úmrtí) než u mužů (40,8 %). Opačný poměr byl zjištěn v případě novotvarů, které byly v roce 2018 příčinou úmrtí u 27,8 % mužů a 22,7 % žen. Úmrtí v důsledku chorob dýchací soustavy byla v našem kraji častější u mužů (7,3 %), u žen tyto nemoci způsobily 7,2 % úmrtí.

Odlišnosti lze pozorovat při zohlednění věkových kategorií zemřelých. Nejčastější příčinou úmrtí u mužů ve věku do 49 let v kraji v roce 2018 byly vnější příčiny, např. úrazy (37,3 % zemřelých mužů v této věkové kategorii), žen ve stejné věkové kategorii zemřelo z vnějších příčin v roce 2018 čtyřikrát méně. Ve věku 60 až 69 let u mužů převládala úmrtí na novotvary (38,8 %). Ve všech ostatních věkových kategoriích převládaly u mužů úmrtí na nemoci oběhové soustavy (ve věku 80–89 let z více než poloviny a v 90 a více letech

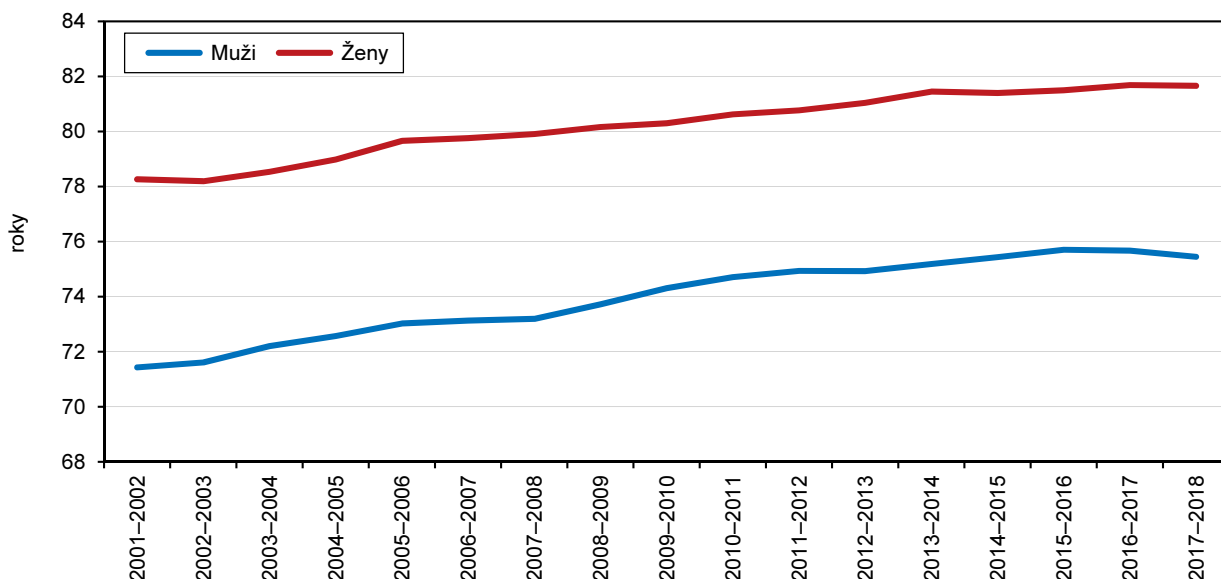


z 62,4 %). U žen ve věkových kategoriích až do 69 let byly nejčastější příčinou úmrtí novotvary. Po sedmdesátém roce věku bylo častější úmrtí žen na nemoci oběhové soustavy (ve věku 80–89 let z 53,9 % a v 90 a více letech z 68,4 %).

## Naděje dožití

Naděje dožití (tj. střední délka života) udává průměrný počet let, který má před sebou jedinec v určitém věku, pokud by zůstaly zachovány úmrtnostní poměry zjištěné ve sledovaném období. Nejčastěji se tento ukazatel využívá ve formě naděje dožití při narození. Vzhledem k odlišné úmrtnosti mužů a žen se sestavuje odděleně pro obě pohlaví a na krajské úrovni jsou s ohledem na vyloučení nahodilých výkyvů zpracovány za dvouleté kalendářní období a za okresy a správní obvody obcí s rozšířenou působností za pětileté kalendářní období.

### Naděje dožití při narození podle pohlaví v Libereckém kraji (dvouleté průměry)



Chlapec narozený v Libereckém kraji v roce 2018 se pravděpodobně dožije 75,45 let, dívka pak 81,66 let. Z regionálního pohledu by nejdéle měli žít muži v Hlavním městě Praze (78,25 let) a ženy v Kraji Vysočina (82,96 let). Naopak nejnižší hodnoty naděje dožití vykazuje v případě mužů Ústecký kraj (74,19 let) a u žen kraj Karlovarský (79,86 let). V mezikrajském srovnání je pak naděje dožití mužů při narození v Libereckém kraji 4. a naděje dožití žen 6. nejnižší, přičemž obě hodnoty se pohybují pod republikovou úroveň (76,08 let muži a 81,89 let ženy).

Naděje dožití žen je poměrně významně vyšší než naděje dožití mužů, což je dáno biologickými odlišnostmi v úmrtnostních poměrech mezi muži a ženami. Nejvyšší rozdíl mezi střední délkou života žen a mužů při narození ve výši 6,63 roku je vykázan ve Zlínském kraji, naopak nejnižší o 4,70 roku v Hlavním městě Praze. Rozdíl v Libereckém kraji byl mezi regiony pátý nejvyšší a dosáhl 6,21 roku.

Muž, který v Libereckém kraji v roce 2018 dovršil 60 let, má pravděpodobně před sebou ještě 19,46 let života, stejně stará žena pak 23,64 let. V rámci regionů České republiky se ukazatel v případě mužů pohyboval v rozmezí od 18,49 let v Ústeckém kraji do 21,14 let v Hlavním městě Praze, v případě žen od 22,54 let opět v Ústeckém kraji do 24,68 let v Kraji Vysočina. Naděje dožití 60letých mužů v Libereckém kraji byla v porovnání s ostatními regiony 4. nejnižší, v případě žen 5. nejnižší hodnota. Nejvyšší rozdíl v naději dožití mužů a žen ve věku 60 let byl zjištěn ve Zlínském kraji (o 4,61 let), nejnižší v Hlavním městě Praze (o 3,51 let). V Libereckém kraji byl tento rozdíl šestý nejvyšší a dosáhl 4,18 let.

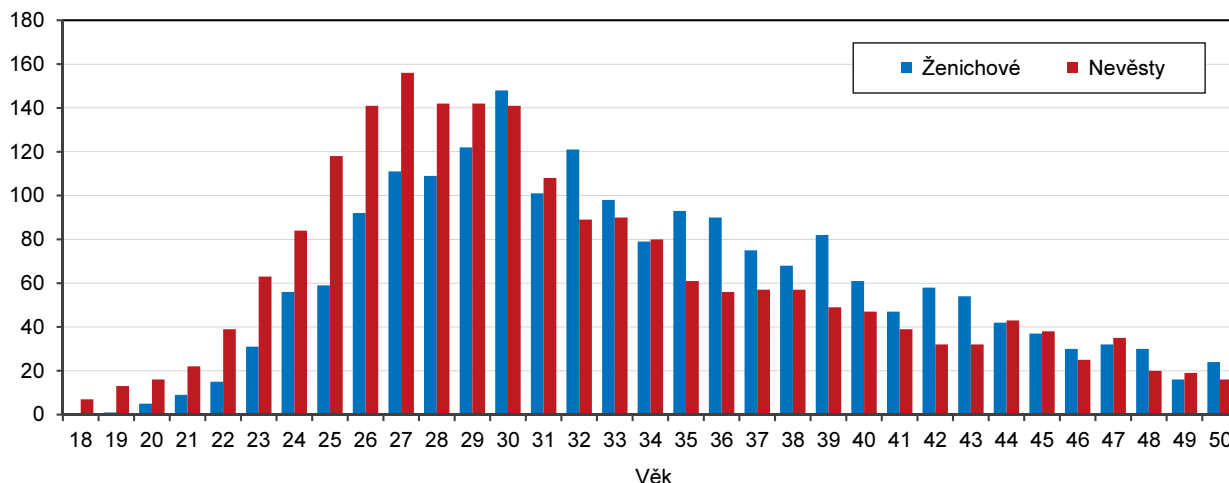


## Sňatky, rozvody

Přestože celkový počet sňatků (podle bydliště ženicha) v Libereckém kraji uzavřených v roce 2018 mírně poklesl na 2 265 událostí (tj. 5,1 sňatků na 1 000 obyvatel), dlouhodobý trend je v posledních pěti letech vzestupný. Nejnižší sňatečnost z pohledu krajů byla vykázána ve Středočeském a Zlínském kraji (4,9 ‰), nejvyšší v Karlovarském kraji (5,5 ‰). Podle bydliště nevěsty pak bylo v Libereckém kraji uzavřeno 2 297 manželství.

Oba snoubenci byli svobodní v případě 62,1 % sňatků. U 71,5 % událostí se jednalo o první sňatek v případě ženicha, u nevěst hodnota ukazatele dosáhla 74,2 %. V 65,7 % sňatků byl ženich starší, v 23,1 % byla starší nevěsta a v 11,2 % byli nastávající manželé stejně staří.

### Sňatky podle pohlaví a věku v Libereckém kraji v roce 2018



V roce 2018 dosáhl průměrný věk při prvním sňatku u ženicha 32,8 roku, u nevěsty 30,4 roku. V tomto roce tak průměrný věk nevěsty při prvním sňatku poprvé překročil hranici 30 let. Věk snoubenců obou pohlaví stoupá dlouhodobě, ženichové jsou v průměru o 2,7 roku starší než nevěsty. Hodnoty průměrného věku snoubenců v Libereckém kraji přesahují republikový průměr (32,5 let u ženichů a 29,9 let u nevěst). Nevěsty zde byly, spolu s Ústeckým krajem, nejstarší hned po Hlavním městě Praze (31,1 let). Nejmladší ženy se vdávaly v Kraji Vysočina (28,7 let). Také věk ženichů v kraji byl mezi regiony 4. nejvyšší. Nejstarší muži se ženili v Hlavním městě Praze (33,5 let), nejmladší v Kraji Vysočina (31,4 let).

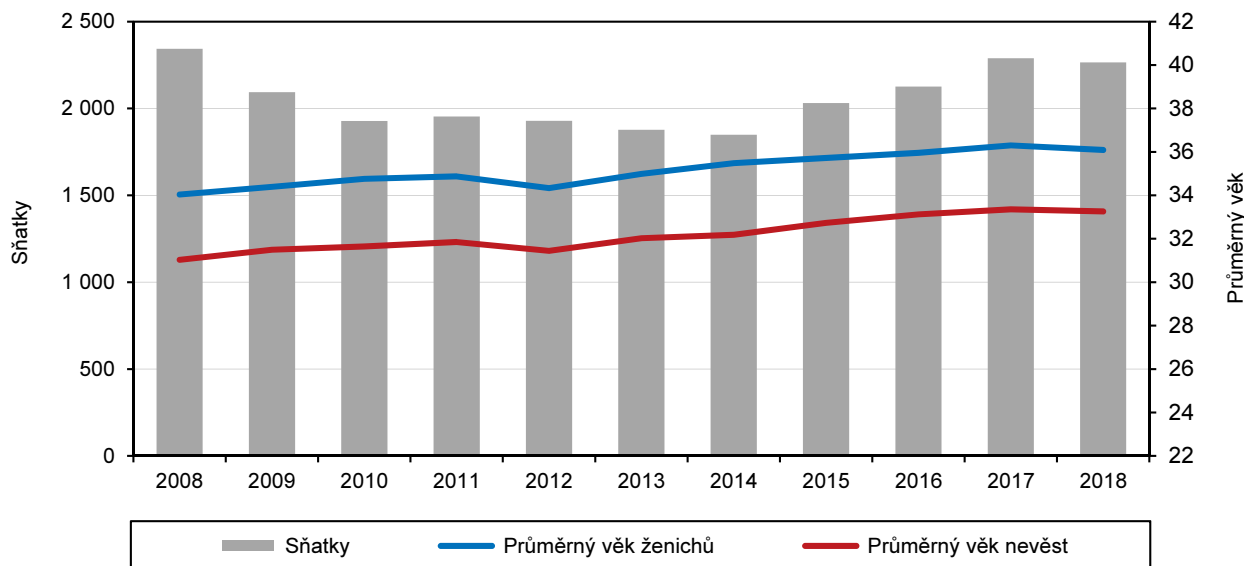
### Sňatky podle věku snoubenců v roce 2018

	Celkem	v tom nevěsta ve věku							
		do 19 let	20–24	25–29	30–34	35–39	40–44	45–49	50 a více let
<b>Sňatky</b>	<b>2 265</b>	<b>21</b>	<b>224</b>	<b>699</b>	<b>508</b>	<b>280</b>	<b>193</b>	<b>137</b>	<b>203</b>
v tom ženich ve věku:									
do 19 let	1	-	1	-	-	-	-	-	-
20–24	116	11	69	25	8	3	-	-	-
25–29	493	6	94	306	66	14	3	3	1
30–34	547	2	42	235	206	44	15	1	2
35–39	408	2	13	92	150	106	26	14	5
40–44	262	-	2	31	49	77	72	25	6
45–49	145	-	2	8	20	18	37	41	19
50 a více let	293	-	1	2	9	18	40	53	170

Podíl ženichů a nevěst jiného státního občanství činil v roce 2018 v Libereckém kraji 5,6 % v případě ženichů a 4,2 % v případě nevěst. Dlouhodobě se pohyboval u mužů od 4,1 % (rok 2007) do 7,1 % (rok 2015) a u nevěst od 3,3 % (rok 2015) do 4,8 % (rok 2009). Podíl ženichů jiného státního občanství v roce 2018 byl v mezikrajském srovnání 5. nejvyšší a mezi nevěstami 6. nejvyšší. V Hlavním městě Praze se sňatků s cizími státními příslušníky odehraje výrazně více než ve zbytku republiky. Jiné státní občanství zde mělo 12,4 %

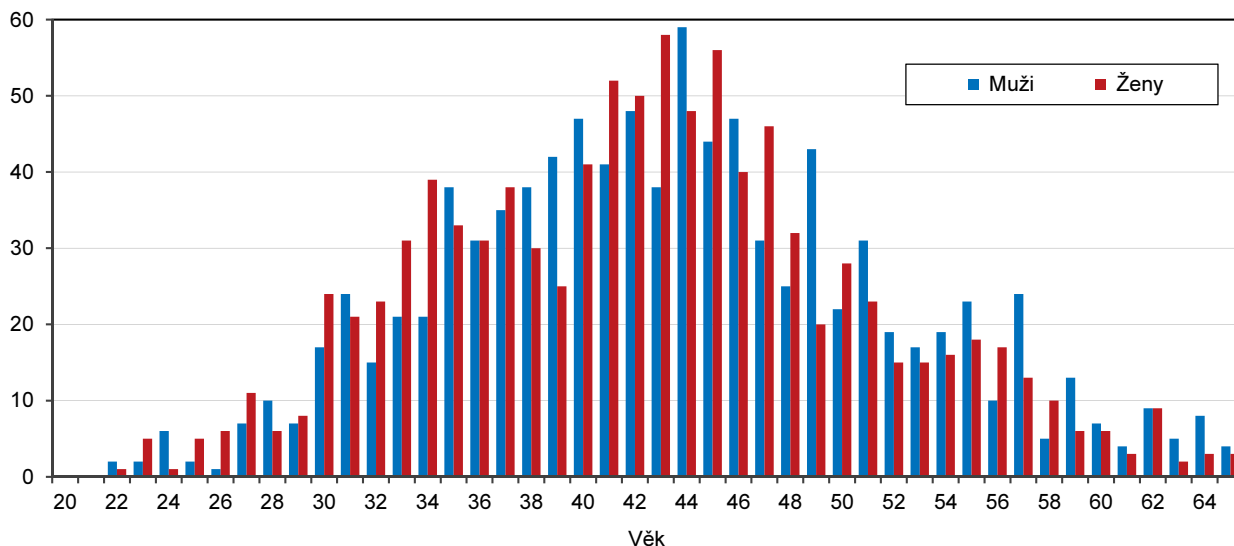
ženichů a 10,8 % nevěst, naopak nejnižší podíl ženichů jiného občanství byl zjištěn v Kraji Vysočina (3,1 %) a nevěst v Olomouckém kraji (2,8 %). V Libereckém kraji v roce 2018 pocházelo nejvíce ženichů cizí státní příslušnosti ze Slovenska, Ukrajiny, Německa a Spojeného království, nevěsty pak nejčastěji ze Slovenska, Ukrajiny, Ruska a Polska.

### Sňatky a průměrný věk snoubenců při prvním sňatku v Libereckém kraji



V roce 2018 bylo v kraji rozvedeno 1 000 manželství, tj. nejméně od roku 1990 (jediným rokem s podobně nízkým počtem rozvodů byl rok 1999 s 1 050 rozvodů). Téměř 44 % rozvodů iniciovaly ženy, ve 38,3 % případů podali manželé návrh společně. Většina rozvodů se týkala manželství s nezletilými dětmi (tj. 59,8 %). Rozvodovost na 1 000 obyvatel se mezi kraji České republiky pohybovala v rozmezí od 1,9 ‰ v Pardubickém kraji do 2,5 ‰ v Ústeckém kraji. Hodnota za Liberecký kraj (2,3 ‰) byla sedmá nejvyšší.

### Rozvody podle pohlaví a věku v Libereckém kraji v roce 2018



Nejčastější příčinou rozvodu jak v případě mužů, tak v případě žen byly rozdílné povahy, názory a zájmy (65,3 %, resp. 65,8 % z celkového počtu rozvodů). Na straně muže bylo vykázáno vyšší zastoupení rozvodů z důvodu nevěř (3,7 %) než na straně ženy (2,5 %). Alkoholismus byl příčinou rozvratu manželství na straně muže v 0,6 %, na straně ženy v 0,8 % případů.

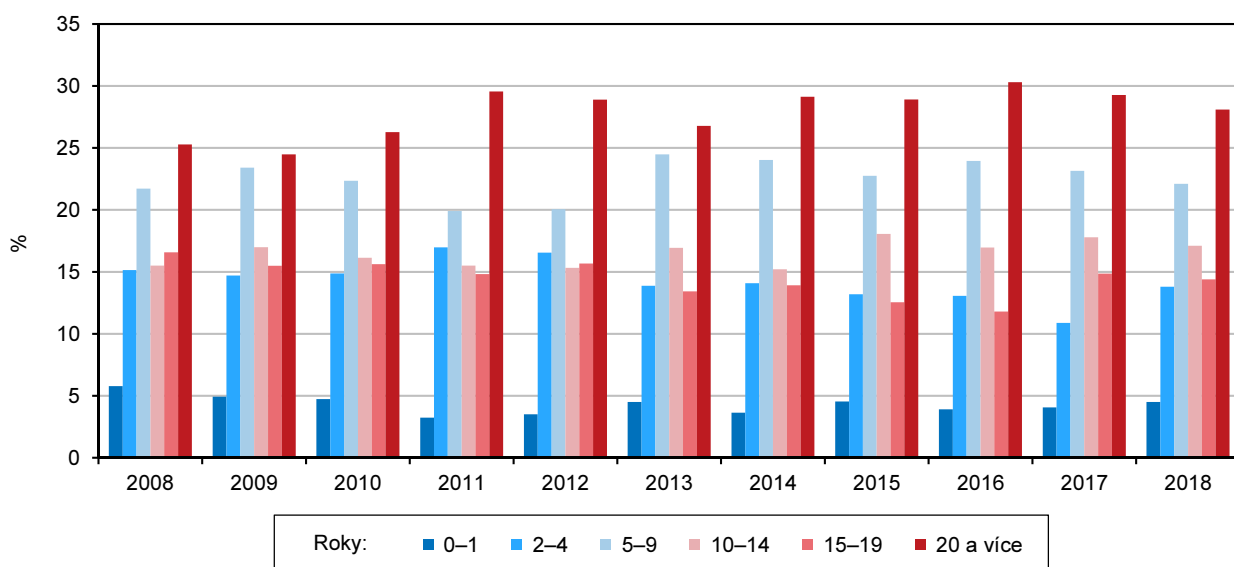


## Rozvody podle počtu nezletilých dětí

	2002	2004	2006	2008	2010	2012	2014	2016	2018
<b>Rozvody celkem</b>	<b>1 466</b>	<b>1 468</b>	<b>1 548</b>	<b>1 400</b>	<b>1 351</b>	<b>1 142</b>	<b>1 236</b>	<b>1 102</b>	<b>1 000</b>
v tom podle počtu nezletilých dětí (%):									
0	36,8	36,6	39,7	41,4	42,9	44,1	41,8	39,7	40,2
1	36,1	35,8	36,4	34,5	31,3	29,7	32,8	32,0	30,2
2	24,4	23,9	21,3	20,8	22,1	22,4	21,4	24,9	25,7
3 a více	2,7	3,6	2,5	3,3	3,7	3,8	4,0	3,4	3,9

Z dlouhodobých statistik vyplývá, že manželství se nejčastěji rozvádí po 15 letech společného života (42,5 % rozvedených párů v roce 2018). Tento trend je však možné sledovat teprve od roku 2000, do té doby se manželství nejčastěji rozváděla po 0–4 letech soužití. Druhým „kritickým“ obdobím je dnes obvykle 5. až 9. rok soužití, v roce 2018 po této době skončilo rozvodem 22,1 % manželství.

## Rozvody podle délky trvání manželství v Libereckém kraji



Muži i ženy se nejčastěji rozvádí ve věku 40–49 let, podíl mužů v roce 2018 dosáhl 42,3 %, podíl žen 40,1 %. Průměrný věk při rozvodu u mužů činil 45,0 let, u žen 41,9 let. Průměrný věk při prvním rozvodu dosáhl 42,9 let u mužů a 40,3 let u žen. Při dalších rozvodech bylo muži v průměru 52,5 let, ženě pak 47,8 let. V návaznosti na rostoucí věk při uzavírání sňatků se věk rozvádějících i přes mírný meziroční pokles dlouhodobě zvyšuje.

## Rozvody podle délky trvání manželství

	2002	2004	2006	2008	2010	2012	2014	2016	2018
<b>Rozvody celkem</b>	<b>1 466</b>	<b>1 468</b>	<b>1 548</b>	<b>1 400</b>	<b>1 351</b>	<b>1 142</b>	<b>1 236</b>	<b>1 102</b>	<b>1 000</b>
v tom podle délky trvání manželství (%):									
do 5 let	22,0	21,0	20,2	20,9	19,6	20,1	17,7	17,0	18,3
5–9	23,1	21,5	21,6	21,7	22,4	20,1	24,0	24,0	22,1
10–14	21,9	21,1	19,3	15,5	16,1	15,3	15,2	17,0	17,1
15 a více let	32,9	36,3	39,0	41,9	41,9	44,6	43,0	42,1	42,5

Index rozvodovosti, tj. počet rozvodů ukončených v roce 2018 k počtu sňatků uzavřených v témže roce, dosáhl v Libereckém kraji hodnoty 44,2 %. Jednalo se v pořadí o třetí nejnižší hodnotu od roku od roku 1990, kdy hodnota ukazatele dosáhla 38,7 %. V roce 1999 hodnota představovala 43,4 %. Tuto skutečnost ovlivnily především vyšší počty uzavřených manželství a současně nižší počty rozvodů.

## Stěhování, dlouhodobá migrace, cizinci

Počet přistěhovalých do Libereckého kraje v roce 2018 dosáhl 5 560 osob (2 946 mužů a 2 614 žen). Z jiných krajů České republiky našlo bydliště v našem kraji 1 604 mužů a 1 737 žen, z ciziny pak 1 342 mužů a 877 žen. Celkově se z Libereckého kraje vystěhovalo 4 524 osob (2 192 mužů a 2 332 žen). Do jiných krajů směřovalo 1 865 mužů a 2 075 žen, do zahraničí 327 mužů a 257 žen.

### Přistěhovalí podle pohlaví, věku a rodinného stavu v roce 2018

	Celkem	z toho podle rodinného stavu (%)			
		svobodní/svobodné	ženatí/vdané	rozvedení/rozvedené	ovdovělí/ovdovělé
<b>Přistěhovalí muži</b>	<b>2 946</b>	<b>1 682</b>	<b>891</b>	<b>312</b>	<b>39</b>
v tom podle věku:					
do 29 let	1 393	1 228	147	10	-
30–39	722	330	321	59	2
40–49	402	95	200	102	2
50–59	212	17	117	74	3
60–69	134	10	72	47	5
70 a více let	83	2	34	20	27
<b>Přistěhovalé ženy</b>	<b>2 614</b>	<b>1 349</b>	<b>786</b>	<b>315</b>	<b>154</b>
v tom podle věku:					
do 29 let	1 258	1 028	213	10	2
30–39	614	235	294	80	1
40–49	293	54	133	99	7
50–59	170	17	71	67	15
60–69	127	8	57	34	28
70 a více let	152	7	18	25	101

Z pohledu rodinného stavu nadpoloviční většinu mezi přistěhovalými tvoří svobodní. Mezi přistěhovalými muži jejich podíl dosáhl 57,1 %, mezi přistěhovalými ženami 51,6 %. Z hlediska věkové struktury pak převažují mladí lidé do 29 let (47,3 % přistěhovalých mužů, 48,1 % přistěhovalých žen). Stejnou strukturu můžeme pozorovat také mezi vystěhovalými muži a ženami – 61,6 % vystěhovalých mužů bylo svobodných a 47,8 % ve věku do 29 let, 56,7 % vystěhovalých žen bylo nezadaných a 51,2 % ve věku do 29 let.

### Vystěhovalí podle pohlaví, věku a rodinného stavu v roce 2018

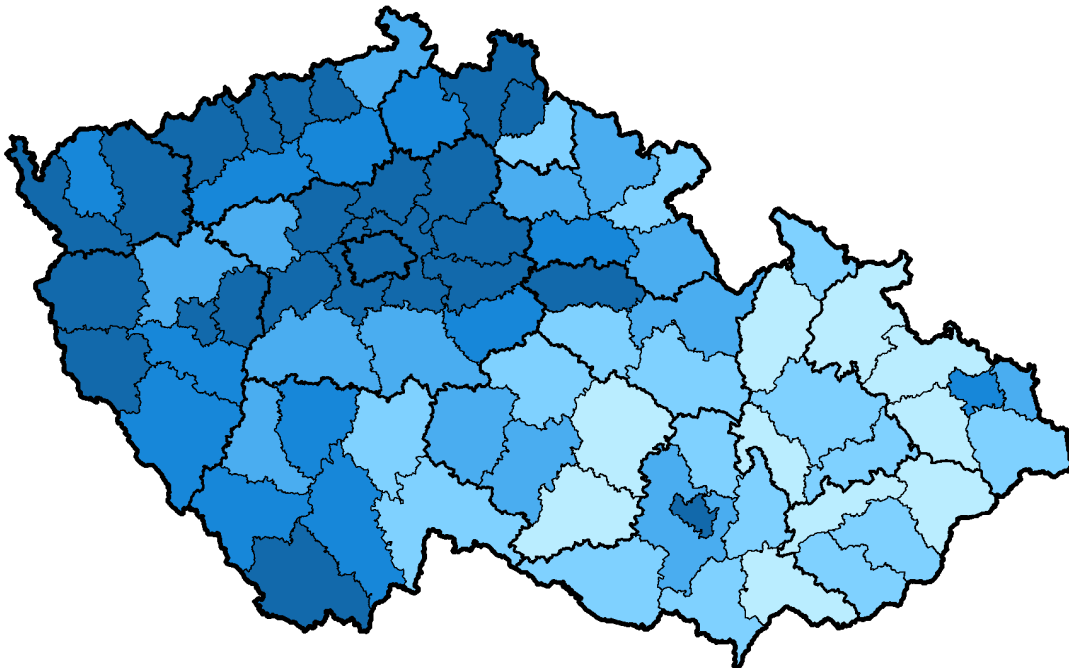
	Celkem	z toho podle rodinného stavu			
		svobodní/svobodné	ženatí/vdané	rozvedení/rozvedené	ovdovělí/ovdovělé
<b>Vystěhovalí muži</b>	<b>2 192</b>	<b>1 351</b>	<b>598</b>	<b>217</b>	<b>20</b>
v tom podle věku:					
do 29 let	1 048	971	73	3	-
30–39	541	269	233	38	-
40–49	298	83	129	84	1
50–59	164	17	91	49	4
60–69	95	8	49	35	3
70 a více let	46	3	23	8	12
<b>Vystěhovalé ženy</b>	<b>2 332</b>	<b>1 322</b>	<b>598</b>	<b>299</b>	<b>110</b>
v tom podle věku:					
do 29 let	1 194	1 010	172	11	1
30–39	550	255	216	78	-
40–49	225	48	83	89	4
50–59	142	6	58	67	10
60–69	118	1	55	31	31
70 a více let	103	2	14	23	64

V posledních letech můžeme u žen pozorovat větší ochotu změnit své trvalé bydliště. Zcela jednoznačně je to u stěhování v rámci kraje – podíl stěhujících žen se v Libereckém kraji j dlouhodobě neklesá pod 50 %. V roce 2018 dosáhl 54,1 % a společně s Pardubickým krajem se jednalo o 2. nejvyšší vnitrokrajskou mobilitu žen.

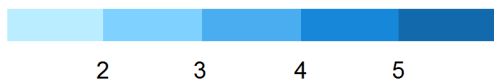


Cizinci podle pohlaví a okresů k 31. 12. 2018

**Muži**

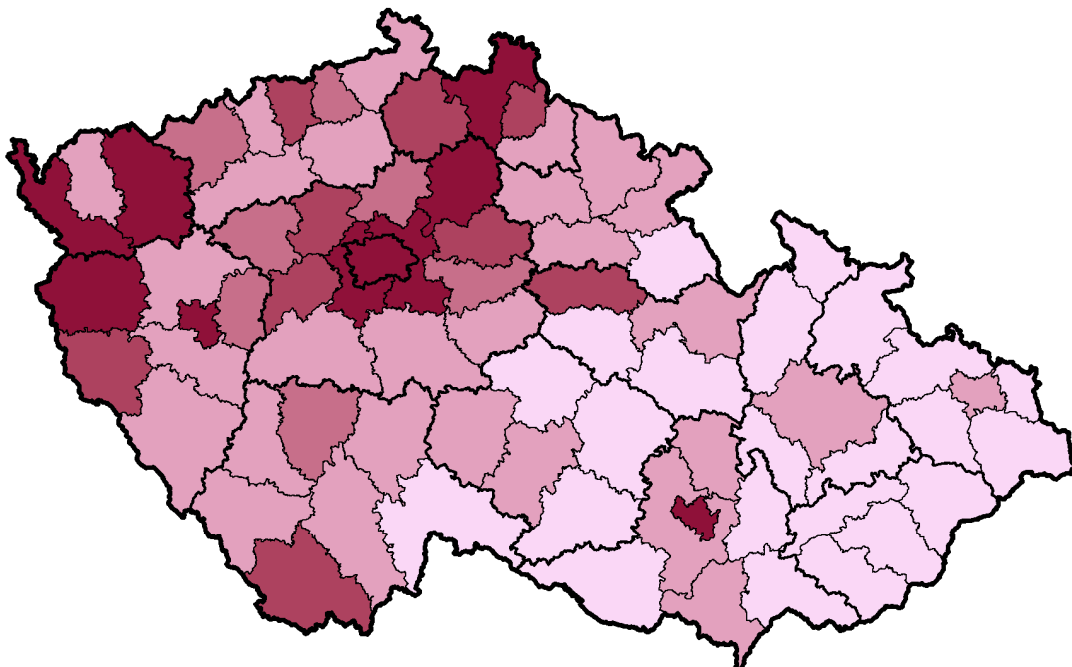


podíl na celkovém počtu obyvatel stejného pohlaví (%)



2 3 4 5

**Ženy**



podíl na celkovém počtu obyvatel stejného pohlaví (%)



2 3 4 5

Pramen: Ředitelství služeb cizinecké policie

Více žen se v rámci kraje stěhovalo pouze v Kraji Vysočina (54,7 %). Ve struktuře přistěhovaných do našeho kraje ženy mírně převažovaly až do roku 2017, avšak v roce 2018 se do kraje přistěhovalo výrazně více mužů (53,0 %) než žen. Mezi kraji České republiky se podíl přistěhovaných mužů pohyboval v intervalu od 50,7 % ve Středočeském kraji do 55,1 % v Jihočeském kraji.

## Přírůstky/úbytky obyvatel

Počet obyvatel Libereckého kraje nepřetržitě roste od roku 2005. Nejvyšší přírůstek populace kraje zaznamenala v roce 2007 (+3 174 osob, z toho 58,3 % mužů) a 2008 (+3 377 osob, z toho 58,9 % mužů). V roce 2009 se však přírůstek poměrně významně snížil a tento trend se opakoval ještě v následujících třech letech. Pozitivní vývoj pokračoval až do roku 2012, kdy náš kraj poprvé od roku 2005 zaznamenal meziroční nepatrný pokles počtu obyvatel (-142 žen, +136 mužů, tzn. -6 obyvatel). Ten způsobilo jednak snížení hodnoty přirozeného přírůstku, ale především záporné migrační saldo. Od roku 2013 je možné sledovat pravidelný a rostoucí celkový přírůstek obyvatel regionu, který je vždy vyšší na straně mužů. K 31. 12. 2018 celkový přírůstek obyvatel činil 1 056 osob, z toho ženy představovaly 50,8 %.

Zájem o stěhování do Libereckého kraje dlouhodobě ovlivňuje zvyšování počtu obyvatel kraje. Přírůstky stěhování z let 2005 až 2018 zcela způsobilo aktivní saldo zahraniční migrace, zatímco saldo vnitřního stěhování dosahovalo po celou dobu záporných hodnot. Přestože zahraniční migrace i po roce 2008 dosahovala kladných hodnot, intenzita jejích přírůstků se zásadně snížila. Zatímco tedy v letech 2007 a 2008 získal náš kraj zahraničním stěhováním 2 718 osob, resp. 2 814 osob, v roce 2013 to bylo jen 138 obyvatel. Podobně nízké zahraniční migrační přírůstky byly vykázány také v roce 2012 (183 obyvatel) a 2010 (177 obyvatel). V posledních pěti letech se však migrační aktivita znovu postupně zvyšuje. Celkový přírůstek stěhování v roce 2018 představoval 754 mužů a 282 žen (celkově tedy 1 036 osob). Počet přistěhovaných z ciziny převýšil počet vystěhovaných do ciziny o 1 015 mužů a 620 žen (celkem o 1 635 osob). Naopak vnitřním stěhováním ztratil kraj 261 mužů a 338 žen (celkem 599 osob).

Přirozený přírůstek obyvatel v roce 2018 dosáhl +20 osob a kladné saldo bylo vykázáno v posledních 14 letech. Příspěvek mužů je až na výjimku v roce 2018, kdy počet zemřelých mužů převýšil počet živě narozených mužů o 6 osob, také pozitivní. Kladné saldo vykazují i ženy, pouze v roce 2017 zemřelé ženy převýšily živě narozené ženy o 26 osob.

## Dlouhodobá migrace - rodáci (data ze SLDB 2011)

K rozhodnému okamžiku sčítání, a to k půlnoci z pátku 25. března na sobotu 26. března 2011, bylo v Libereckém kraji sečteno 432 439 obyvatel s obvyklým pobytem. Ženy představovaly 51,1 %. V Libereckém kraji se narodilo 63,5 % obyvatel kraje, z toho v jiné obci okresu 14,1 % (muži 13,4 % a ženy 14,7 %) a v jiném okrese kraje 6,1 % (muži 5,6 % a ženy 6,6 %). U 0,4 % obvykle bydlícího obyvatelstva se nepodařilo zjistit místo jejich narození.

### Obyvatelstvo Libereckého kraje podle pohlaví a místa narození (ze zjištěných hodnot)

Zdroj: SLDB 2011



Osoby žijící v obci narození, resp. v obci, kde žily po svém narození, nazýváme rodáky. V pohraničním Libereckém kraji dosahuje podíl rodáků–mužů 46,0 % (4. nejnižší mezikrajská hodnota) a podíl rodaček–žen 40,8 % (3. nejnižší hodnota). U obou pohlaví se uvedené hodnoty pohybují pod republikovým průměrem (49,5 % rodáků–mužů a 44,8 % rodaček–žen). Nejvyšší podíl rodáků–mužů z regionálního pohledu vykázal Karlovarský kraj (40,8 %), nejvyšší Zlínský kraj (56,2 %). Nejnižší zastoupení rodaček–žen bylo zjištěno opět v Karlovarském kraji (36,9 %), nejvyšší v Hlavním městě Praze (49,9 %).

### Obyvatelstvo podle místa bydliště matky v době narození, pohlaví a věku

Zdroj: SLDB 2011

	Muži celkem	z toho věková skupina			Ženy celkem	z toho věková skupina		
		0–14	15–64	65 a více		0–14	15–64	65 a více
<b>Počet obyvatel</b>	<b>211 537</b>	<b>33 083</b>	<b>151 258</b>	<b>26 318</b>	<b>220 902</b>	<b>31 514</b>	<b>150 009</b>	<b>38 631</b>
v tom (%):								
narození v České republice	93,3	98,7	92,8	90,8	92,8	98,6	92,8	88,7
z toho:								
v obci bydliště	46,0	79,6	44,0	15,1	40,8	79,4	39,7	13,7
v jiné obci okresu	13,4	9,1	14,9	10,2	14,7	9,2	17,0	10,5
v jiném okrese kraje	5,6	2,9	5,9	7,6	6,6	3,0	6,9	8,2
v jiném kraji	20,4	5,3	19,3	46,5	22,9	5,2	21,1	44,9
narození v zahraničí	6,2	1,1	6,8	8,9	6,8	1,1	6,9	11,0
z toho ve Slovenské republice	2,5	0,3	2,5	5,4	3,2	0,3	3,0	6,5
nezjištěno	0,5	0,2	0,4	0,3	0,3	0,2	0,2	0,3

Ve všech věkových kategoriích byl podíl rodáků vyšší u mužů než u žen. Tato skutečnost do značné míry souvisí se zvyklostí, že žena následuje svého partnera. Nejvyšší podíl rodáků najdeme v nižších věkových skupinách, s přibývajícím věkem obyvatel se podíl rodáků stále snižuje. Výrazněji klesá zejména v období osamostatnění dětí od rodičů, nástupu do zaměstnání, zakládání rodin a v období ukončení produktivního věku a odchodu do důchodu, které bývají spojeny s přestěhováním.

### Obyvatelstvo podle SLDB 2011 (rodinný stav, národnost, víra)

Podle výsledků sčítání v roce 2011 mezi 211 537 muži bez ohledu na věk převažovali ze 45,2 % svobodní muži a jejich nadvláda trvala až do věku 30–34 let. Necelých 42 % mužů bylo ženatých, 10,4 % rozvedených a 2,5 ovdovělých. Mezi 220 902 ženami z pohledu rodinného stavu dominovaly z necelých dvou pětin vdané ženy. Zastoupení svobodných žen dosáhlo 35,7 % a ve struktuře žen převažovaly až do 25–29 let. Necelých 13 % žen bylo rozvedených, 11,5 % ovdovělých.

### Obyvatelstvo podle rodinného stavu, pohlaví a věku

Zdroj: SLDB 2011

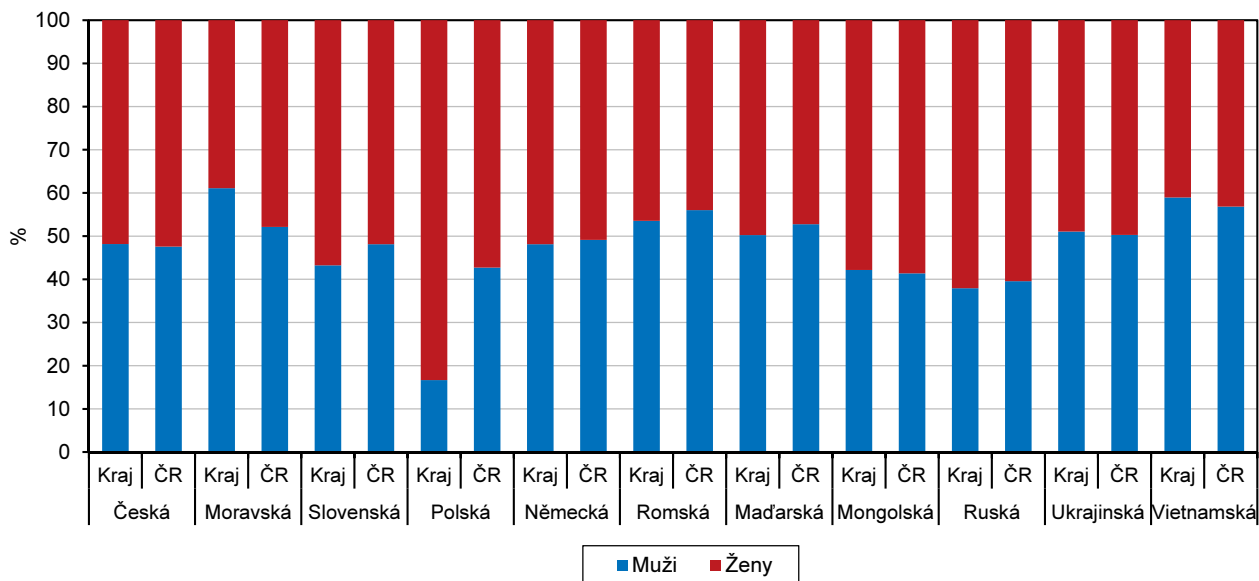
	Muži celkem	z toho podle rodinného stavu (%)				Ženy celkem	z toho podle rodinného stavu (%)			
		svobodní	ženatí	rozvedení	ovdovělí		svobodné	vdané	rozvedené	ovdovělé
<b>Celkem</b>	<b>211 537</b>	<b>45,2</b>	<b>41,7</b>	<b>10,4</b>	<b>2,5</b>	<b>220 902</b>	<b>35,7</b>	<b>39,7</b>	<b>12,9</b>	<b>11,5</b>
z toho ve věku:										
0–14 let	33 083	100,0	x	x	x	31 514	100,0	x	x	x
15–19 let	12 617	99,7	0,1	0,1	-	11 946	99,6	0,3	0,0	-
20–24 let	14 249	97,4	2,3	0,2	0,0	13 632	92,6	6,6	0,6	0,0
25–29 let	14 517	82,2	15,8	1,6	0,0	13 925	65,5	30,3	3,9	0,1
30–34 let	17 971	53,4	39,6	6,5	0,1	16 960	35,2	53,5	10,7	0,3
35–39 let	18 988	30,2	55,4	14,0	0,2	18 411	16,7	62,8	19,4	1,0
40–49 let	28 582	14,8	62,0	22,4	0,5	27 835	6,9	63,0	27,3	2,7
50–59 let	28 244	8,3	68,0	21,7	1,9	29 616	3,5	64,9	23,5	8,0
60–69 let	26 676	4,6	74,3	15,7	5,3	29 977	2,4	59,5	17,6	20,4
70–79 let	11 000	2,6	75,3	8,6	13,5	15 759	2,2	38,1	11,1	48,5
80 a více let	4 732	2,1	57,8	5,5	34,4	10 579	2,0	12,2	8,4	77,3



Národnostní složení v Libereckém kraji ovlivňuje několik skutečností. Příhraniční poloha se sousedním Německem a historický vývoj zapříčinily velkou koncentraci německého obyvatelstva, které žilo na území dnešního Libereckého kraje až do konce druhé světové války. Odsun německého obyvatelstva a dosídlování pohraničí následně změnilo národnostní složení v této oblasti. V národnostní struktuře kraje se dále projevuje vliv bývalého Československa a patrný je i důsledek započítání cizinců s dlouhodobým pobytem na území kraje do obvykle bydličního obyvatelstva. Na rozdíl od státního občanství vycházel údaj o národnosti znamenající příslušnost k národu, národnosti nebo etnické menšině z rozhodnutí jednotlivých respondentů. Pro určení národnosti při sčítání lidu, domů a bytů nebyla rozhodující mateřská řeč ani řeč, kterou respondent převážně používá nebo lépe ovládá.

### Obyvatelstvo podle pohlaví a národnosti v Libereckém kraji a ČR

Zdroj: SLDB 2011



Otázka týkající se národnosti byla jednou ze dvou dobrovolných otázek, možnosti na ni neodpovědět využila více než čtvrtina obyvatel kraje (57 815 mužů a 55 042 žen). K české národnosti se v Libereckém kraji přihlásilo 68,4 % všech mužů a 70,5 % všech žen. Druhou nejčastější národností v České republice byla národnost moravská, k níž se hlásili častěji muži. V Libereckém kraji ale tuto národnost deklarovalo pouze 289 mužů a 184 žen. Dalšími četnějšími národnostmi byla slovenská (6 053 osob, tj. 1,4 % z celkového počtu obyvatel), ukrajinská (2 567 osob, tj. 0,6 %), dále polská (1 363 osob) a vietnamská (1 108 osob). Mezi osobami se slovenskou národností v rámci České republiky převažují spíše muži, v kraji je však mezi Slováci více žen (56,7 %). K ukrajinské národnosti se v kraji přihlásilo 1 311 mužů a 1 256 žen. Ženy hlásící se k polské národnosti v Libereckém kraji výrazně početně převažují muže (1 136 žen a 227 mužů). Také u německé národnosti převažují ženy, jejich podíl činí 51,9 % a 64,1 % těchto žen je ve věku 65 a více let. U mužů německé národnosti do této věkové kategorie patří 50,2 % mužů. Vietnamskou národnost v Libereckém kraji uvedlo 653 mužů a 455 žen, romskou národnost 158 mužů a 137 žen.

Při posuzování údajů o víře respondentů je nutno vzít v úvahu, že velká část respondentů svůj vztah o víře neuvěděla. Důvodem tak vysokého podílu non-response je především dobrovolnost otázky a citlivost těchto údajů.



**Obyvatelstvo podle národnosti, pohlaví a věku**

Zdroj: SLDB 2011

	Muži celkem	z toho věková skupina (%)			Ženy celkem	z toho věková skupina (%)		
		0–14	15–64	65 a více		0–14	15–64	65 a více
<b>Počet obyvatel</b>	<b>211 537</b>	<b>15,6</b>	<b>71,5</b>	<b>12,4</b>	<b>220 902</b>	<b>14,3</b>	<b>67,9</b>	<b>17,5</b>
z toho národnost:								
česká	144 685	15,6	70,3	13,9	155 787	13,8	67,1	18,8
moravská	289	4,2	71,3	24,6	184	5,4	77,7	16,3
slovenská	2 618	3,5	73,1	23,2	3 435	3,0	70,1	26,8
polská	227	5,3	86,8	7,5	1 136	0,9	86,0	12,9
německá	854	0,6	48,8	50,2	920	0,9	34,9	64,1
romská	158	17,1	79,1	3,2	137	23,4	67,9	5,1
maďarská	216	3,2	68,1	28,7	214	1,4	66,8	31,3
mongolská	145	24,1	75,9	-	199	16,1	83,9	-
ruská	156	19,9	73,1	6,4	255	5,9	78,4	15,3
ukrajinská	1 311	10,7	87,3	1,7	1 256	9,8	86,8	3,1
vietnamská	653	15,2	83,5	0,2	455	14,5	84,0	0,7
neuveďeno	57 815	17,0	74,1	8,1	55 042	16,9	69,6	12,8

Téměř 45 % mužů neodpovědělo na otázku týkající se náboženství, 43,7 % deklarovalo, že jsou bez náboženské víry. Podíl mužů věřících – nehlásících se k církvi dosáhl 5,0 %, podíl mužů věřících hlásících se k církvi pak činil 6,3 %. U opačného pohlaví je zastoupení žen, které neuvedly svůj vztah k víře, téměř na stejné úrovni jako u mužů (44,2 %). Nižší je však podíl žen bez náboženské víry (41,4 %), vyšší podíl žen věřících nehlásících se k církvi (6,3 %) a věřících hlásících se k církvi (8,1 %).

**Obyvatelstvo podle náboženské víry, pohlaví a věku**

Zdroj: SLDB 2011

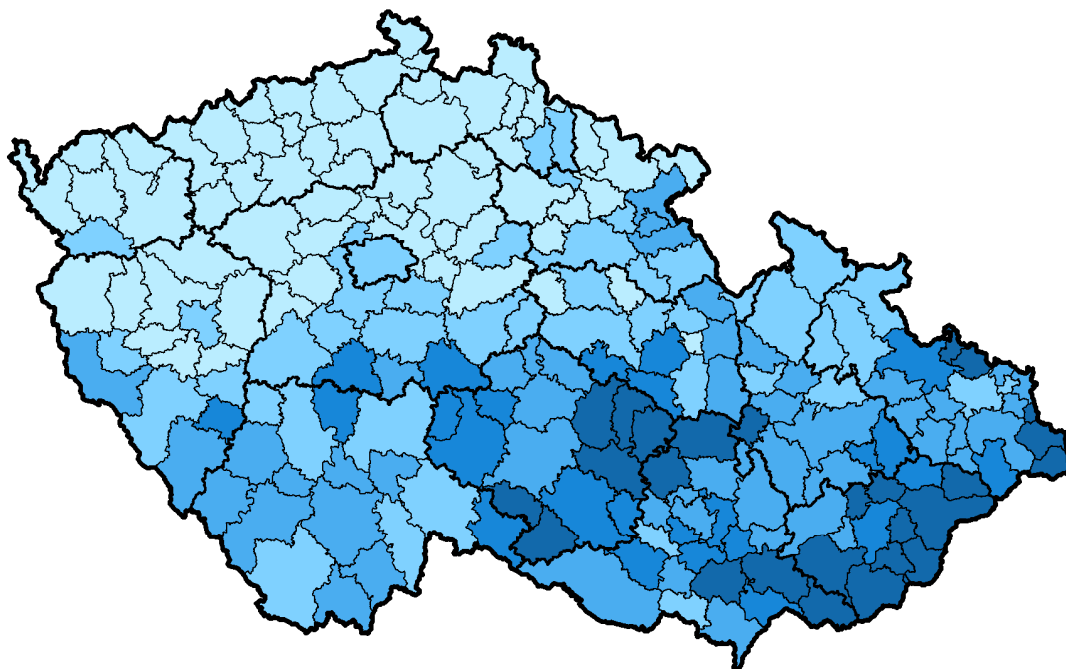
	Muži celkem	z toho věková skupina			Ženy celkem	z toho věková skupina		
		0–14	15–64	65 a více		0–14	15–64	65 a více
<b>Počet obyvatel</b>	<b>211 537</b>	<b>33 083</b>	<b>151 258</b>	<b>26 318</b>	<b>220 902</b>	<b>31 514</b>	<b>150 009</b>	<b>38 631</b>
z toho (%):								
věřící – nehlásící se k církvi	5,0	2,2	5,2	8,0	6,3	2,2	6,4	9,3
věřící – hlásící se k církvi	6,3	4,1	5,2	15,9	8,1	4,2	5,8	20,2
z toho:								
Církev československá husitská	0,5	0,2	0,3	2,0	0,8	0,2	0,4	2,8
Církev římskokatolická	3,3	2,1	2,4	10,3	4,6	2,2	3,0	12,6
Českobratrská církev evangelická	0,3	0,1	0,2	0,8	0,4	0,2	0,2	1,1
bez náboženské víry	43,7	44,1	45,4	33,9	41,4	44,5	44,4	27,5
neuveďeno	44,9	49,6	44,2	42,2	44,2	49,1	43,4	42,9

S rostoucím věkem roste podíl věřících hlásících se k církvi, a to jak u mužů, tak u žen. Ve věkové kategorii 65 a více let podíl u mužů dosáhl 15,9 %, u žen 20,2 %. Dominantní postavení mezi věřícími hlásícími se k církvi má římskokatolická církev, která patří k církvím s nejdelší tradicí na území České republiky. Přihlásilo se k ní 52,6 % věřících mužů a 56,7 % věřících žen.

Zastoupení věřících můžeme posuzovat také na základě těch, kteří jednoznačně uvedli svůj vztah k víře (věřící včetně osob bez náboženské víry). V případě žen se podíl věřících mezi kraji pohyboval v intervalu od 20,3 % v Ústeckém kraji do 65,9 % ve Zlínském kraji. Nadpoloviční podíl vykazala většina moravských krajů (kromě Olomouckého kraje). V případě Libereckého kraje se jedná o 2. nejnižší podíl (25,7 %). V případě mužů nejnižší podíl opět vykazal Ústecký kraj (16,7 %), nejvyšší Zlínský kraj (58,2 %) a jako jediný z moravských krajů překročil 50% hranici. V našem kraji byl opět vykazán 2. nejnižší podíl věřících žen.

Věřící obyvatelstvo podle pohlaví a SO ORP podle SLDB 2011 (z osob s uvedeným vztahem k víře)

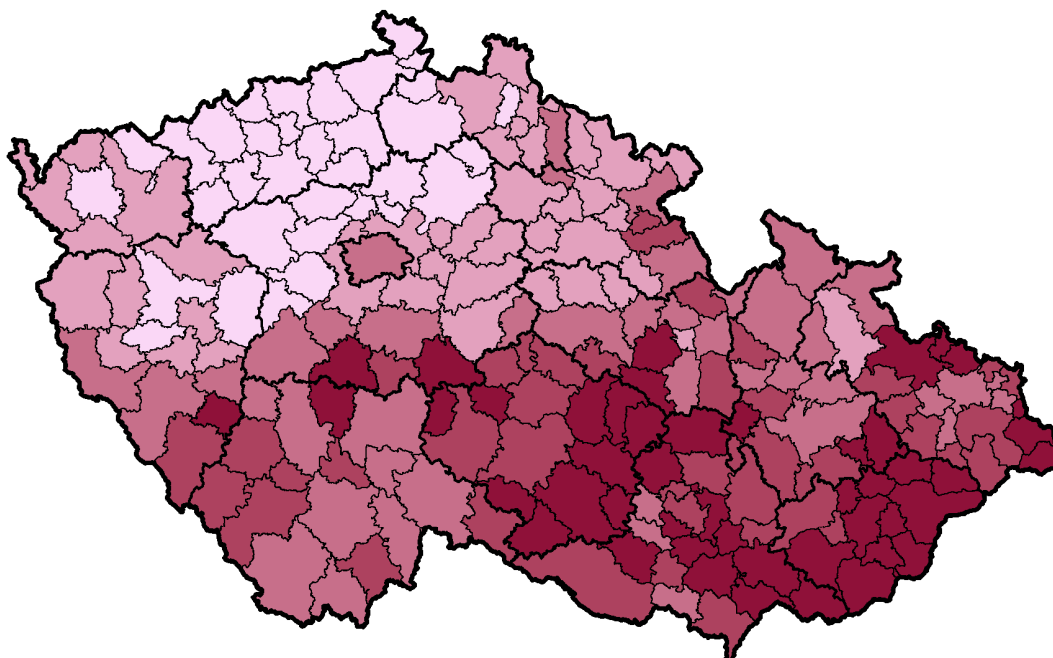
**Muži**



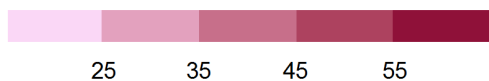
podíl na obyvatelstvu stejného pohlaví (%)



**Ženy**



podíl na obyvatelstvu stejného pohlaví (%)

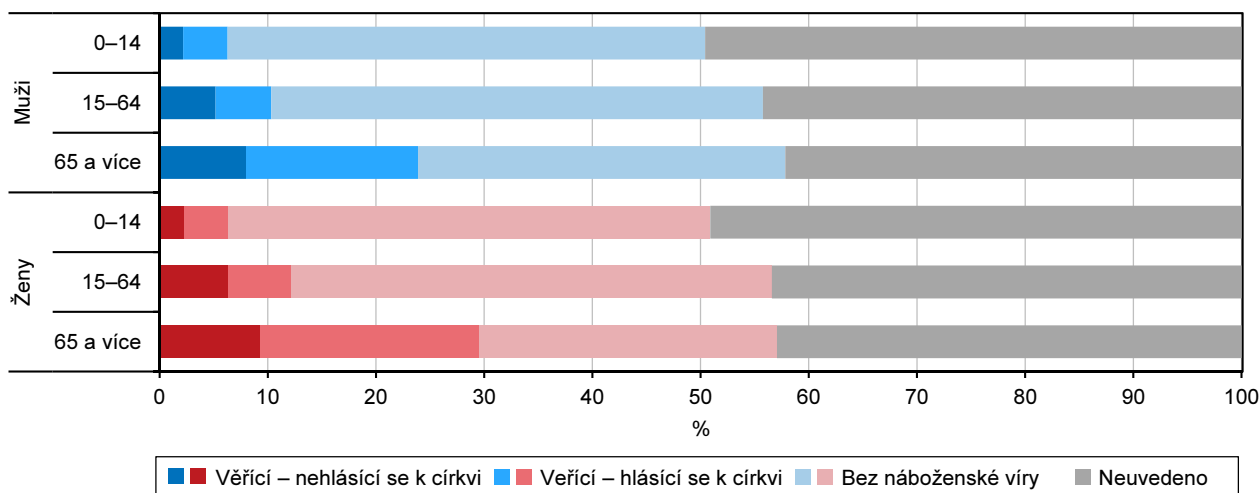


Zdroj: ČSÚ



## Obyvatelstvo Libereckého kraje podle pohlaví, věku a náboženské víry

Zdroj: SLDB 2011



## Projekce obyvatelstva do roku 2050

Podle projekce obyvatel, zpracované Českým statistickým úřadem v roce 2013, se počet obyvatel Libereckého kraje v průběhu let 2020 až 2050 sníží ze 438 818 obyvatel na 419 258 obyvatel, tedy o 4,5 %. Počet mužů v uvedeném období poklesne o 4,1 % na 206 680 osob, počet žen o 4,8 % na 212 578 osob. Liberecký kraj tak podle předpokladu zůstane druhým nejmenším krajem České republiky.

K 31. 12. 2018 se dětská složka obyvatel (tedy dětí ve věku 0–14 let) na celkové populaci Libereckého kraje podílela 16,2 % (dívky 15,6 % a chlapci 16,9 %). Minimálního zastoupení by tato věková skupina měla dosáhnout v období let 2035 až 2040 (13,1 %). Následně podíl dětí v populaci kraje mírně poroste s tím, že k 31. 12. 2050 by měl činit 13,6 % (13,0 % dívky a 14,2 % chlapci).

Podíl 15–64 letých v populaci Libereckého kraje k 31. 12. 2018 dosáhl 63,9 % a tuto skupinu tvořilo 282 606 osob (138 802 žen a 143 804 mužů). Ke konci roku 2050 by pak v našem kraji mělo žít 231 130 obyvatel (114 270 žen a 118 860 mužů) ve věku 15–64 let, tzn. 55,6 % na celkové populaci kraje.

Počet obyvatel starších 65 let se podle projekce bude nepřetržitě navyšovat. V populaci Libereckého kraje tak budou senioři ke konci roku 2050 tvořit téměř 31 % (ženy 33,2 % a muži 28,3 %), zatímco v roce 2018 jejich zastoupení dosáhlo 19,9 % (ženy 22,6 % a muži 17,1 %).

Uvedené změny věkové struktury obyvatel Libereckého kraje ovlivní i další demografické charakteristiky. Jednou z nich je index stárání, tedy podíl osob nad 65 let na 100 dětí ve věku 0–14 let. K 31. 12. 2018 na 100 dětí v Libereckém kraji připadlo 122,6 seniorů (na 100 chlapců 101,3 mužů nad 65 let a na 100 dívek 145,1 seniorek). Prohlubující se trend stárnutí populace však způsobí, že k 31. 12. 2050 na 100 dětí připadne 226 seniorů (na 100 chlapců 199 seniorů a na 100 dívek 256 seniorek). Poroste také průměrný věk obyvatel. Zatímco tedy k 31. 12. 2018 bylo obyvatelům Libereckého kraje v průměru 42,1 let, na konci roku 2050 to bude 47,9 let.

Nová projekce obyvatelstva do roku 2070 bude publikována 28. listopadu 2019.