

5. Sociální zabezpečení

V této kapitole se zaměříme na sociální zabezpečení z pohledu genderu. Z dat České správy sociálního zabezpečení (ČSSZ) je možné porovnat počty důchodců a výši jejich důchodů. Ministerstvo práce a sociálních věcí (MPSV) zase informuje o sociálních službách a počtech držitelů průkazů zdravotně postižených.

Důchodci, důchody

Důchodové pojištění zajišťuje občany pro případ stáří, invalidity nebo při ztrátě živitele. Jsou poskytovány důchody starobní, invalidní, vdovské, vdovecké a sirotčí. Nejvíce příjemců pobírá starobní důchod, přičemž je mezi nimi více žen, což vyplývá z demografického vývoje.

Příjemci starobních důchodů v kraji podle pohlaví

Pramen: Česká správa sociálního zabezpečení

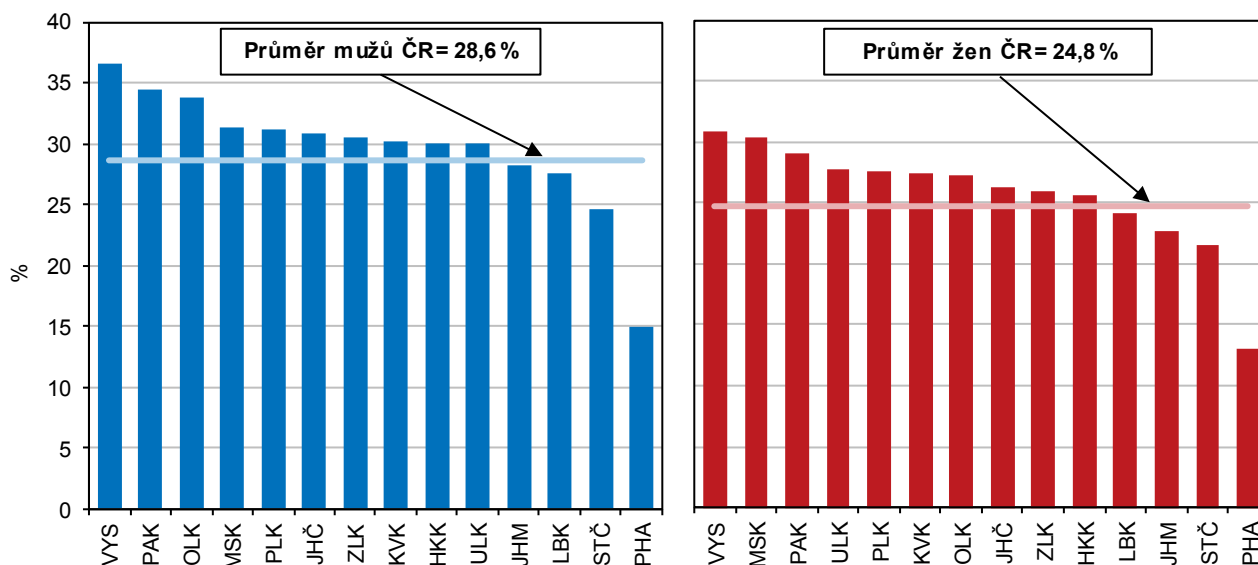
	2010	2011	2012	2013	2014	2015	2016	2017	2018
	Muži								
Příjemci starobních důchodů¹⁾	51 151	53 876	54 027	54 219	54 854	55 547	56 441	57 204	57 856
z toho předčasných starobních důchodů	12 422	15 188	15 883	16 481	17 230	17 909	18 429	19 033	19 531
v %	24,3	28,2	29,4	30,4	31,4	32,3	32,7	33,3	33,8
	Ženy								
Příjemci starobních důchodů¹⁾	89 880	92 467	91 929	91 436	91 813	92 208	92 344	91 998	91 867
z toho předčasných starobních důchodů	16 629	19 499	20 362	21 168	22 147	22 982	23 752	24 382	24 977
v %	18,6	21,2	22,3	23,3	24,2	25,0	25,8	26,6	27,3

¹⁾ plných nebo poměrných, včetně souběhu s vdovským nebo vdoveckým důchodem

Mužů pobírajících plný nebo poměrný starobní důchod včetně souběhu s případným vdoveckým důchodem bylo v prosinci 2018 v kraji evidováno 57 856. Z tohoto počtu pouze starobní důchod (sólo) pobíralo 52 233 mužů. Naproti tomu celkový počet žen se starobním důchodem činil 91 867 a z toho 59 273 žen obdrželo pouze starobní (sólo) důchod. Zbývající dostávaly starobní důchod v kombinaci s vdovským důchodem. Poměr mezi starobními důchodci tedy činil 38,6 % mužů a 61,4 % žen.

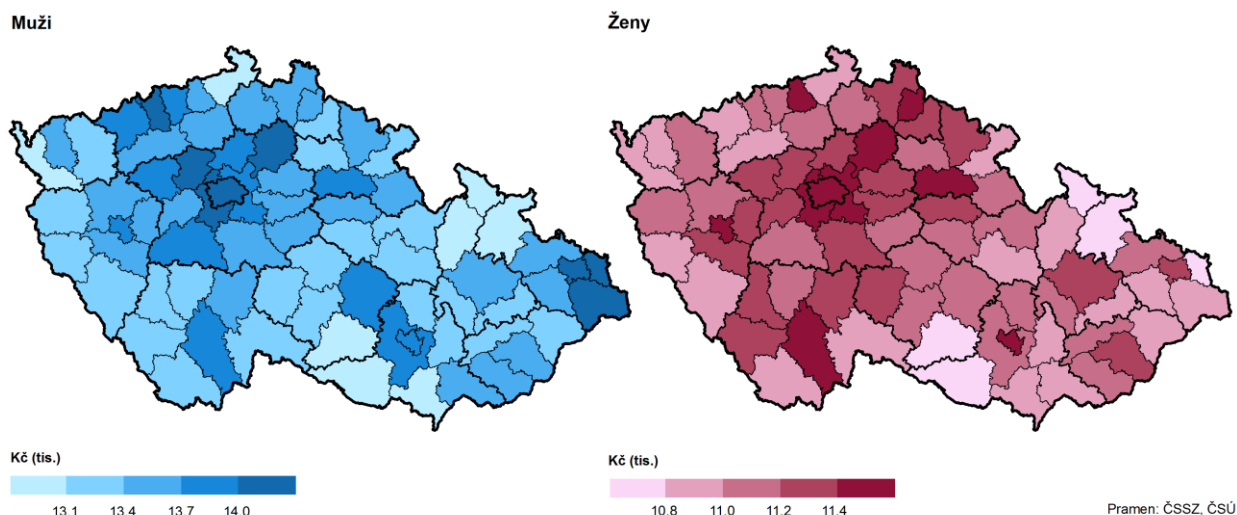
Podíl příjemců předčasného starobního důchodu (na příjemcích starobních důchodů) podle pohlaví a krajů v prosinci 2018

Pramen: Česká správa sociálního zabezpečení



Podmínky nároku na starobní důchod jsou uvedené v zákoně o důchodovém pojištění, zpravidla je rozhodující věk pojištěného a doba pojištění. Starší osoby při splnění určitých podmínek mohou požádat o předčasný trvale krácený starobní důchod a odejít do penze před stanovenou lhůtou. Podíl příjemců těchto předčasných starobních důchodů každoročně roste a je jich více mezi muži než mezi ženami. V prosinci 2018 měl každý třetí důchodce v kraji trvale zkrácený starobní důchod, kdežto u žen to byla každá čtvrtá důchodkyně.

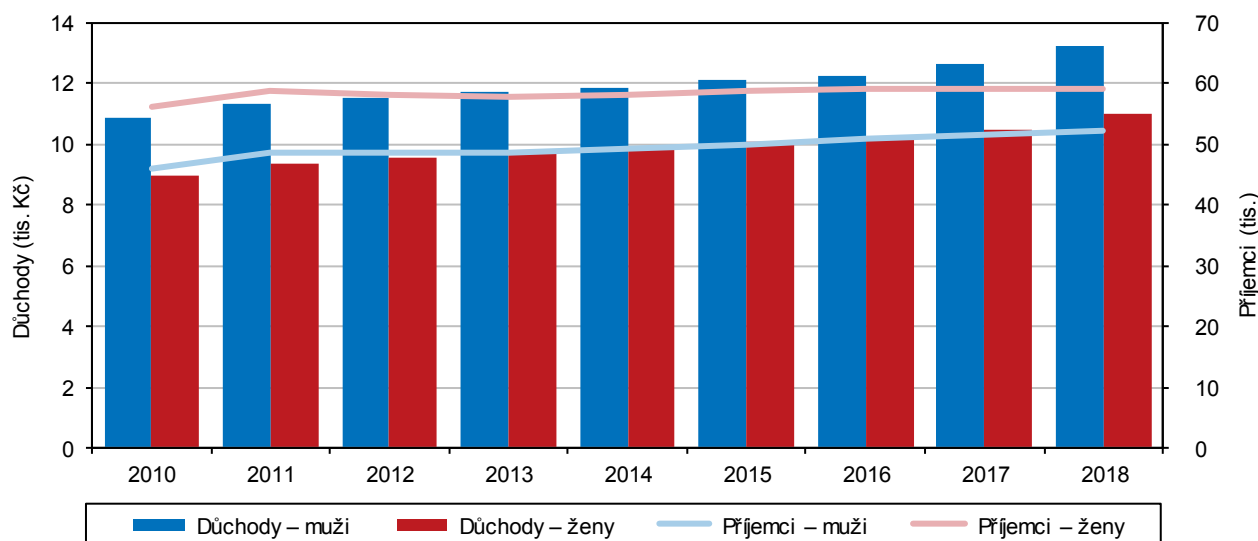
Průměrný měsíční starobní důchod plný (sólo) podle pohlaví a okresů v prosinci 2018



Protože měsíční částka starobního důchodu mimo jiné závisí na průměrné měsíční mzdě za odpracované roky, dá se předpokládat, že průměrná měsíční výše starobního (sólo) důchodu v kraji nebude patřit k nejvyšším. V prosinci 2018 dosáhla v případě mužů hodnoty 13 244 Kč a v případě žen 11 022 Kč. Jedná se o hodnoty pod republikovým průměrem (13 703 Kč u mužů a 11 296 Kč u žen). Průměrná výše za Olomoucký kraj u mužů byla dokonce nejnižší v mezikrajském srovnání. Ženy pobíraly 3. nejnižší důchod, méně měly ženy z Moravskoslezského a Karlovarského kraje.

Počet příjemců a průměrná výše starobního (sólo) důchodu podle pohlaví v Olomouckém kraji (stav v prosinci)

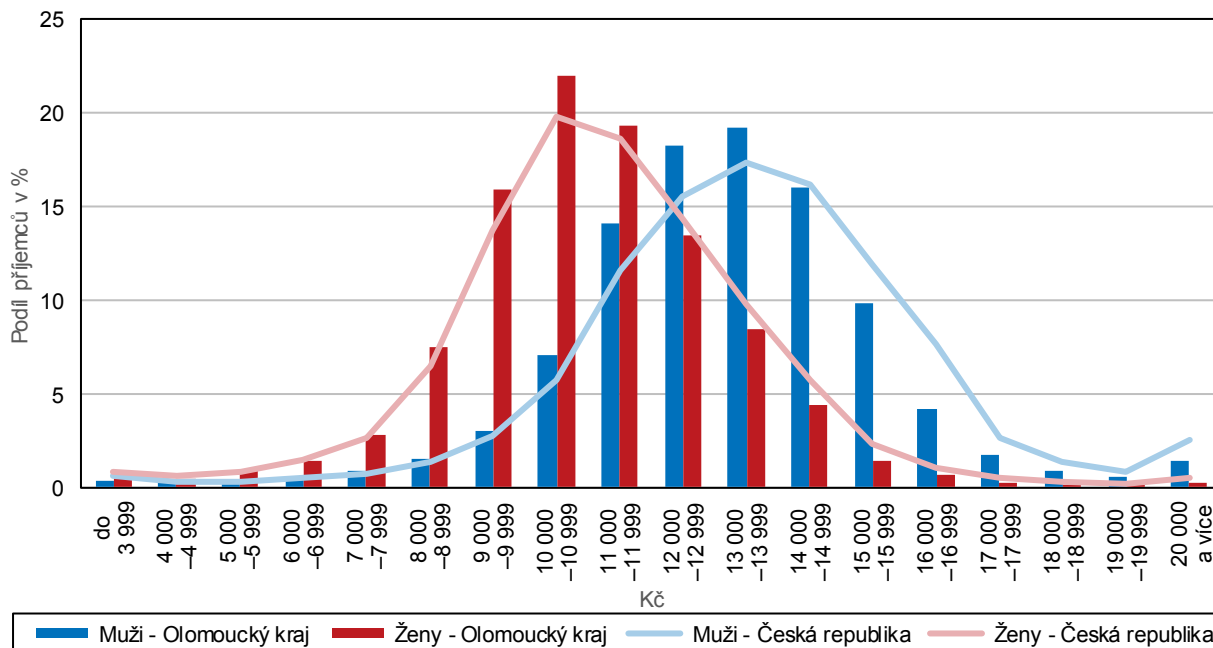
Pramen: Česká správa sociálního zabezpečení



Průměrná výše starobních (sólo) důchodů mužů i žen se každoročně zvyšuje. Od roku 2010 se u mužů zvýšila o téměř 2,4 tis. Kč a u žen o 2,0 tis. Kč. Rostl i počet příjemců tohoto důchodu, v případě mužů se od roku 2010 jejich počet zvýšil o 6,3 tis. osob, počet žen, které pobíraly pouze starobní důchod, se zvýšil za uvedené období o necelé 3,0 tis. osob a v posledních třech letech se pohybuje mírně nad 59 tisíci. Nejvíce žen (22,0 %) pobíralo v prosinci 2018 starobní (sólo) důchod ve výši mezi 10 až 11 tis. Kč a u mužů jich bylo nejvíce se starobním důchodem mezi 13 až 14 tis. Kč (19,2 %).

Příjemci starobního (sólo) důchodu podle jeho výše v Olomouckém kraji v prosinci 2018

Pramen: Česká správa sociálního zabezpečení



Velký nepoměr pak existuje mezi počtem vdov a počtem vdovců, kteří mají nárok na pozůstalostní důchod. Zatímco v prosinci 2018 pobíralo pouze vdovecký důchod 360 mužů a dalších 5 702 mužů dostávalo vdovecký důchod v kombinaci se starobním či invalidním důchodem, počet příjemkyň vdovského důchodu byl daleko vyšší. Na vdovský sólo důchod mělo nárok 1 364 žen a na vdovský důchod v kombinaci s dalším druhem důchodu to bylo dalších 32 924 žen. Z celkového počtu příjemců vdoveckého či vdovského důchodu bylo 15,0 % mužů a 85,0 % žen. Průměrná výše sólo důchodu činila 7 145 Kč pro vdovce a 7 857 Kč pro vdovy. V případě souběhu se starobním důchodem se důchod pro vdovce zvedl na průměrnou hodnotu 14 704 Kč a u vdov na 12 980 Kč.

Pozůstalostním důchodem je také sirotčí důchod, který byl v kraji přiznán 1 149 chlapcům a 1 327 dívkám (prosinec 2018) v průměrné výši 6 277 Kč pro chlapce a 6 300 Kč u děvčat.

Dalším druhem důchodu českého důchodového systému je invalidní důchod, který je poskytován podle zjištěného stupně invalidity určeného posudkovým lékařem nebo při kontrolních prohlídkách do doby nároku na starobní důchod. Jsou stanoveny tři stupně invalidity podle míry poklesu pracovní schopnosti občana. V prosinci 2018 Česká správa sociálního zabezpečení evidovala v Olomouckém kraji 12 186 příjemců a 11 182 příjemkyň invalidních důchodů. Z uvedeného počtu mužů dostávalo invalidní důchod v kombinaci s vdoveckým 79 osob a mezi ženami pobíralo 330 invalidní důchod v souběhu s vdovským důchodem. Mezi ženami byl vyšší podíl příjemkyň důchodů pro invaliditu 1. stupně (44,6 % oproti 38,4 % u mužů). U mužů byl vyšší podíl příjemců důchodu pro invaliditu 3. stupně (45,4 % oproti 40,3 % u žen).



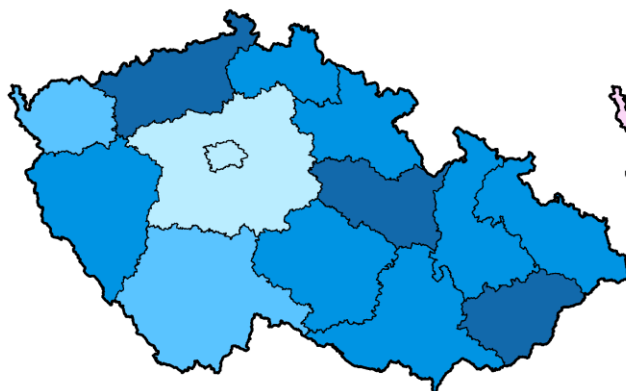
Uživatelé sociálních služeb

V České republice existuje řada sociálních služeb, které jsou poskytovány různě oslabeným lidem z důvodu jejich věku, zdravotního postižení, nedostatečně fungujícího sociálního prostředí, v krizové situaci apod. Některé ze sociálních služeb jsou zabezpečované v pobytových zařízeních. V této souvislosti se nejčastěji vybaví domovy pro seniory. V těchto zařízeních v Olomouckém kraji bylo na konci roku 2017 ubytováno celkem 1 866 klientek a 724 klientů. Podíl žen dosáhl 72,0 %. A podobně vysoký (70,0 %) byl i podíl žen mezi klienty domovů se zvláštním režimem. Tato zařízení využívalo celkem 666 žen a 286 mužů. Převaha mužů nad ženami byla zase evidována v domovech pro osoby se zdravotním postižením na území kraje, kde mezi dospělými klienty bylo 612 mužů a 345 žen (tj. 36,1 %). Naproti tomu, zdravotně postižené ženy více navštěvují denní stacionáře v kraji než muži (229 žen vs. 185 mužů mezi uživateli této sociální služby v roce 2017). A podobně více klientek bylo evidováno v chráněném bydlení, které je poskytováno osobám se sníženou soběstačností, jejichž zdravotní stav vyžaduje pomoc jiné fyzické osoby, sociálního pracovníka apod. V kraji v těchto zařízeních bylo na konci roku 2017 ubytováno 229 žen a 110 mužů. Více žen je také mezi klienty sociálních poraden (4 610 žen vs. 3 390 mužů), které poskytují odbornou pomoc při řešení různých sociálních problémů, a sociálních rehabilitací (566 žen vs. 459 mužů), které pomáhají k dosažení soběstačnosti různě postižených osob. Sociální zařízení, která jsou určena pro osoby v nepříznivé sociální situaci související s bydlením, zase více využívají muži. Jedná se například o uživatele nízkoprahových denních center (1 176 mužů vs. 302 žen) nebo nocleháren (759 mužů vs. 147 žen v roce 2017) a azylových domů (257 mužů vs. 180 žen k 31. 12. 2017).

Dále jsou poskytovány terénní a ambulantní služby. Nejznámější je pečovatelská služba, poskytovaná osobám se sníženou soběstačností z důvodů věku, chronického onemocnění nebo zdravotního postižení i přímo v jejich domácnostech. V roce 2018 patřilo mezi její klienty v kraji celkem 1 893 mužů a 4 530 žen (70,5 % z celkového počtu klientů). Dalším druhem sociálních služeb jsou terénní programy, které aktivně vyhledávají osoby s rizikovým způsobem života, uživatele omamných a psychotropních látek apod. V roce 2018 pracovníci těchto služeb kontaktovali v kraji mezi dospělými 1 351 mužů a 918 žen. Pro stejné uživatele jsou určena i kontaktní centra, která v roce 2018 evidovala 768 dospělých klientů a 407 klientek.

Příspěvek na péči podle pohlaví a krajů v roce 2018
(průměrný měsíční počet vyplacených dávek)

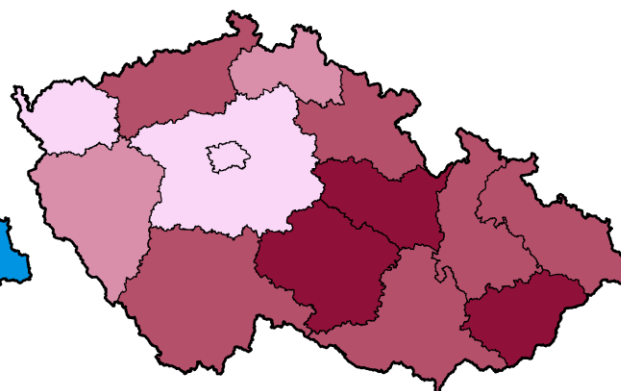
Muži



na 1 000 obyvatel stejného pohlaví

24 27 30

Ženy



na 1 000 obyvatel stejného pohlaví

39 42 45

Pramen: MPSV

Další informace o počtech zdravotně znevýhodněných osob jsou k dispozici z počtu vyplacených dávek příspěvku na péči. Na tento příspěvek má nárok osoba starší 1 roku, která z důvodu dlouhodobě nepříznivého zdravotního stavu potřebuje pomoc jiné fyzické osoby při zvládnutí základních životních potřeb v rozsahu stanoveném stupněm závislosti. V roce 2018 bylo v průměru měsíčně vypláceno v kraji 8,9 tis. dávek pro muže a 14,3 tis. dávek pro ženy (tj. 61,6 % z celkového počtu dávek). Z uvedeného počtu bylo

1,3 tis. dávek u mužů a 2,0 tis. dávek u žen vypláceno pro úplnou závislost postižené osoby. Z hlediska věku oprávněných osob převažovaly starší osoby. U mužů více než polovina příspěvků na péči byla vyplácena starším 65 let (53,1 %), zatímco více než polovina dávek u žen patřila ženám starším 80 let (54,4 %) a další čtvrtina dávek náležela ženám ve věku 65 až 79 let (24,9 %). Pokud přepočteme vyplácené dávky na 100 obyvatel kraje, pak příspěvek na péči pobíralo 2,9 mužů ze 100 mužů a 4,4 žen ze 100 žen.

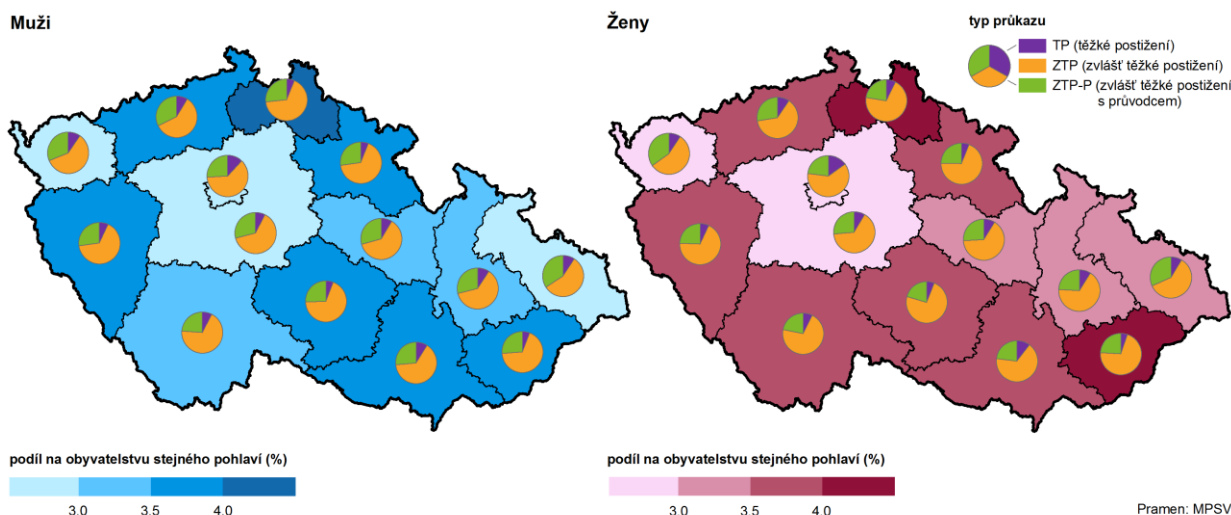
Do systému státní sociální podpory je také zařazen rodičovský příspěvek pro toho rodiče, který se osobně celodenně věnuje péči o dítě, nejdéle do 4 let věku dítěte. Muži využívají tuto možnost velmi málo, v roce 2018 bylo v kraji v průměru pouze 251 mužů, kteří měsíčně dostávali tento příspěvek. Představovali pouze 1,5 % z celkového počtu příjemců, průměrný měsíční počet žen s rodičovským příspěvkem činil 16 041.

Držitelé průkazů zdravotně postižených

Určitý pohled na zdravotně postižené z hlediska genderu poskytují data z MPSV o počtech držitelů průkazů osob se zdravotním postižením. Nárok na průkaz osoby se zdravotním postižením má osoba starší 1 roku s tělesným, smyslovým nebo duševním postižením charakteru dlouhodobě nepříznivého zdravotního stavu, které podstatně omezuje její schopnost pohyblivosti nebo orientace, včetně osob s poruchou autistického spektra. Dělí se na průkazy osob se středně těžkým postižením (TP), průkazy osob se zvláště těžkým postižením (ZTP) a průkazy osob se zvláště těžkým funkčním postižením nebo úplným postižením pohyblivosti nebo orientace s potřebou průvodce (ZTP-P). Průkazy jsou vydávány na základě posouzení zdravotního stavu posudkovým lékařem okresní správy sociálního zabezpečení a jejich držitelé mají nárok na řadu slev a výhod, které jim pomáhají v určitých životních situacích.

V prosinci 2018 bylo evidováno celkem 10 006 mužů a 10 752 žen s průkazem osob se zdravotním postižením s trvalým bydlištěm v Olomouckém kraji. Po přepočtu na 100 obyvatel kraje to odpovídalo hodnotám 3,2 držitelů na 100 mužů a 3,3 držitelek na 100 žen. Tyto hodnoty se přibližují hodnotám za celou republiku (3,3 u mužů a 3,4 u žen).

Držitelé průkazů osob se zdravotním postižením podle pohlaví, typu průkazu a krajů v prosinci 2018



Podíl držitelů průkazů středně těžce postižených (TP) byl u mužů i žen na stejné úrovni (9,2 % u mužů a 9,1 % u žen). Dvě třetiny držitelek průkazů měly průkaz ZTP, podíl mužů u těchto průkazů byl nižší (61,9 %). Naopak větší podíl mužů byl vlastníkem průkazů s nejtěžším postižením ZTP-P (28,9 %) než činil podíl u žen (24,3 %). Z porovnání věkové struktury bylo vidět vyšší zastoupení žen ve starších věkových skupinách než u mužů. Držitelek průkazů starších 65 let bylo 68,0 % z celkového počtu žen vlastnicích některý z druhů průkazů, zatímco u mužů to bylo 52,6 %. Mezi držiteli průkazů bylo 648 chlapců, kteří ještě nedosáhli 20 let (tj. 6,5 %), a mezi ženami bylo 380 dívek mladších 20 let (tj. 3,5 % z celkového počtu držitelek průkazů).