

## 8. Státní rozpočet

Hospodaření státního rozpočtu se za tři čtvrtletí ocitlo v deficitu a docílilo nejslabšího výsledku za posledních pět let.

Státní rozpočet (SR)<sup>1</sup> vykázal za 1. až 3. čtvrtletí 2019 deficit 21,0 mld. korun. Ve stejném období předchozích tří let přitom stát hospodařil s přebytkem. Letošní výsledek byl zároveň nejslabší za posledních pět let. Za meziročním snížením salda SR (o 37,8 mld. korun) stály především svižný růst běžných i investičních výdajů, mírné zpomalení dynamiky výběru některých váhově významných daní a dále také bilance toků ve vztahu k rozpočtu EU<sup>2</sup>. K letošnímu deficitu rovnoměrně přispělo hospodaření v 1. i 2. čtvrtletí, následující kvartál již další podstatné prohloubení schodku nepřinesl. Saldo SR, jež představuje dominantní položku deficitu či přebytku hospodaření sektoru vládních institucí, činilo za tři letošní čtvrtletí ve vztahu k nominálnímu HDP  $-0,5\%$  (o rok dříve  $+0,4\%$ ).

K růstu příjmů SR přispěly podobnou vahou vyšší inkaso pojistného i posílení daňových příjmů.

Meziroční růst příjmů SR (o 79,1 mld. korun) byl z více než třetiny tažen vyšším výběrem pojistného na sociální zabezpečení (s růstem o  $7,5\%$ ). Podobnou vahou přispěly i zbývající daňové příjmy ( $+5,9\%$ ). Pozitivně ale působily i nedaňové a kapitálové příjmy a přijaté transfery ( $+15,2\%$ ), jejichž inkaso na rozdíl od předchozích příjmových položek výrazněji převyšovalo rozpočtové očekávání. Mírný pokles příjmů z rozpočtu EU (o  $6,1\%$ , 5,3 mld. korun)<sup>3</sup> byl kompenzován jednorázovým převodem 18,0 mld. korun z privatizačního účtu.

Tempo meziročního růstu inkasa DPH během roku 2019 sílilo, přesto v úhrnu stále za rozpočtovým očekáváním zaostávalo.

Na váhově dominantní daní – DPH – získal SR za tři čtvrtletí meziročně o  $4,7\%$  více. Přestože její růstové tempo v průběhu roku sílilo<sup>4</sup>, v úhrnu od počátku roku nadále za rozpočtovým očekáváním zaostávalo (o více než 2 p. b.). Z celostátního inkasa, ve kterém je eliminován vliv změn v rozpočtovém určení daně, plyne, že růstové tempo výběru DPH klesalo již druhým rokem v řadě a letos zatím zaostávalo i za dynamikou růstu nominálních výdajů na konečnou spotřebu domácností ( $5,8\%$ ) či vládních institucí ( $8,5\%$ ).

Nižší inkaso spotřební daně z tabákových výrobků bylo kompenzováno vyšším výběrem daně z minerálních olejů.

Výběr všech spotřebních daní se v souladu s rozpočtovým očekáváním letos meziročně mírně snížil (o  $0,4\%$ ). Tento pokles byl téměř výhradně ovlivněn slabším inkasem daně z tabákových výrobků ( $-4,9\%$ ). Zčásti se jednalo jen o krátkodobý efekt související s předzásobením plátců daně staršími tabákovými nálepkami. Naopak po celý rok na výběr této daně negativně působí fakt, že letos poprvé od roku 2011 nedošlo ke zvyšování její sazby. Výběr objemově nejvýznamnější spotřební daně – z minerálních olejů – posílil v 1. až 3. čtvrtletí o  $2,6\%$ . Rostoucí přepravní výkony (primárně v osobní dopravě) se promítly ve vyšší spotřebě jak motorové nafty, tak i benzínu či leteckého petroleje.

Dynamika výběru daně z příjmů fyzických osob ze závislé činnosti i přes mírné zvolnění dále rostla dvojciferným tempem. Růstové tempo inkasa korporátní daně naopak zrychlilo.

Růst inkasa přímých daní byl již třetím rokem v řadě nejvíce tažen daní z příjmů fyzických osob ze závislé činnosti. Její výběr (na úrovni všech veřejných rozpočtů) vzrostl za tři letošní čtvrtletí meziročně o  $12,5\%$ . Ve stejném období roku 2018 vyšplhal na rekordních  $15,1\%$ . Toto zpomalení souvisí se slabší letošní dynamikou zaměstnanosti i mírným zvolněním růstu průměrných mezd. Svižný dvojciferný růst vykázaly i další přímé daně – u fyzických osob z příznání či z kapitálových výnosů. Projevovала se zde nadále silná domácí poptávka související především s vyšší kupní silou domácností. Celostátní inkaso

<sup>1</sup> Pokud není uvedeno jinak, vycházejí všechny údaje týkající se státního rozpočtu z dat Ministerstva financí o pokladním plnění.

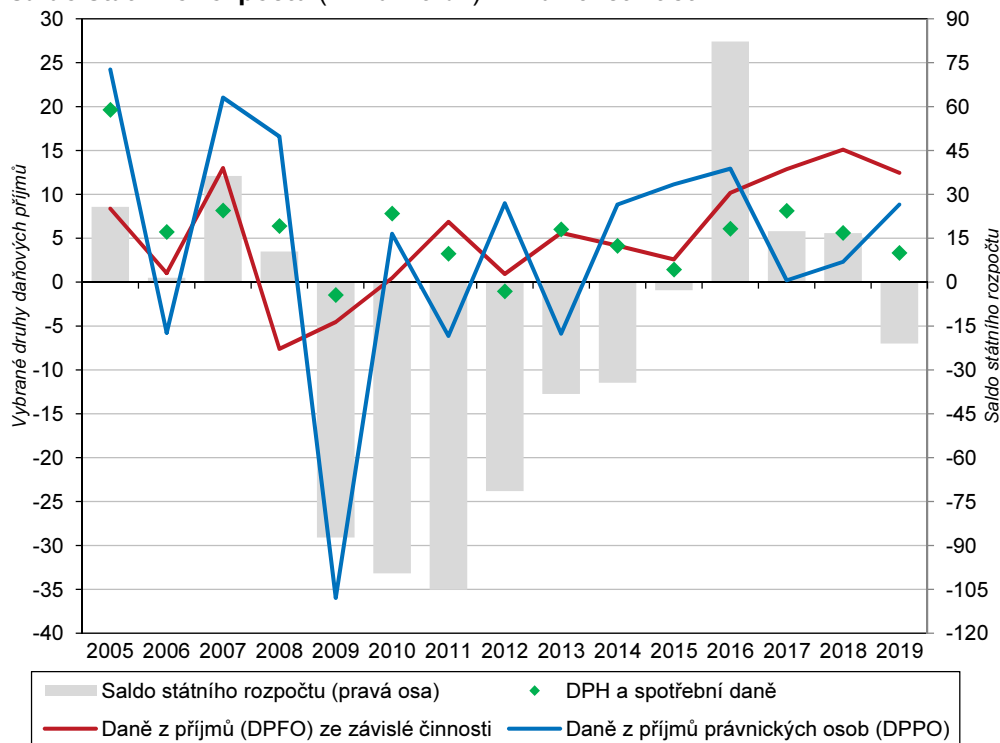
<sup>2</sup> Dle propočtů MF skončilo hospodaření SR očištěné o prostředky na programy a projekty z rozpočtu EU a finančních mechanismů (EHP a Norské fondy, Program švýcarsko-české spolupráce), které byly předfinancovány ze SR a následně propláceny z rozpočtu EU a FM, v 1. až 3. čtvrtletí 2018 schodkem 4,8 mld., jenž se o rok později prohloubil na 19,0 mld. korun. Na rozdíl od roku 2018 již ale celkové saldo SR nebylo letos výrazně ovlivněno finančními vztahy s EU, neboť významnější vlivy na příjmové i výdajové straně se vzájemně téměř kompenzovaly.

<sup>3</sup> Zahrnují i příjmy z tzv. finančních mechanismů. Jejich letošní pokles byl ovlivněn nestandardně vysokou loňskou základnou – v 1. až 3. čtvrtletí 2018 získal SR část závěrečných plateb vztahujících se k již skončenému programovému období 2007 až 2013 (ve výši 20,7 mld. korun). Bez započtení tohoto vlivu by byl příliv prostředků z EU letos meziročně vyšší a potvrzoval by tak trend mírného zrychlování čerpání těchto prostředků (patrný již ve druhé polovině loňského roku).

<sup>4</sup> V 1. čtvrtletí 2019 objem inkasa DPH meziročně stagnoval, ve 2. čtvrtletí rostl o  $5,7\%$ , ve 3. čtvrtletí již o  $8,6\%$ . Slabší tempo na počátku roku zčásti souviselo i s meziročně nižším objemem finanční správou zadržovaných nadměrných odpočtů.

korporátní daně po slabší dynamice v letech 2017 i 2018, ovlivněné především silícími mzdovými náklady, v 1. až 3. čtvrtletí 2019 vzrostlo meziročně o 8,8 %. Podobně jako u většiny významných přímých daní tak korporátní daň zatím svým tempem mírně překračovala letošní rozpočtová očekávání.

**Graf č. 17 Celostátní inkasa vybraných daňových příjmů (meziročně v %) a saldo státního rozpočtu (v mld. korun) v 1. až 3. čtvrtletí**



Zdroj: MF ČR

Tempo růstu výdajů SR bylo nejvyšší za posledních sedmnáct let.

Růst investic byl z poloviny tažen vyššími výdaji na dopravní stavby.

Za svižným růstem běžných výdajů stály vyšší výdaje na důchody, platy v rozpočtové sféře a také předfinancování některých transferů.

Tempo růstu výdajů na důchody se proti roku

Růst celkových výdajů SR v 1. až 3. čtvrtletí 2019 činil 11,6 %. Silnějším meziročním tempem se výdaje státu ve stejném období roku zvyšovaly naposledy v roce 2002. Za vyššími výdaji stály shodně jako loni jak silící běžné (+93 mld. korun meziročně), tak i kapitálové výdaje (+24 mld.). Na letošním růstu investic se z více než poloviny podílely vyšší transfery státnímu fondu dopravní infrastruktury, což souviselo zejména s rychlejším čerpáním prostředků z rozpočtu EU. Tři pětiny všech investic tak směřovaly na společné projekty ČR a EU<sup>5</sup>, jejich objem meziročně vzrostl o třetinu (resp. téměř o 13 mld. korun). Ačkoli investice financované výhradně z národních zdrojů posílily o polovinu, jejich čerpání za tři letošní čtvrtletí odpovídalo jen 43 % celoroční rozpočtované částky. Podíl investic na všech výdajích SR mírně vzrostl na 7,6 % a blížil se obdobné relaci za posledních deset let.

Již třetím rokem v řadě sílilo růstové tempo běžných výdajů – ty vzrostly za tři letošní čtvrtletí meziročně bezmála o desetinu. Stály za tím hlavně vyšší výdaje na sociální dávky (+33 mld. korun). Koupěschopnost domácností stimulovalo i posílení výdajů na platy v regionálním školství (+17 mld.) i na platy v ústředních orgánech státní správy vč. ozbrojených složek (+7 mld.). Dvojciferný růst vykázaly vlivem vyššího předfinancování (v rámci roku) i transfery státním fondům, neziskovým a podobným organizacím či odvody do rozpočtu EU. Po pěti letech se zastavil postupný pokles čistých výdajů na státní dluh, když meziročně posílil o 2,2 % (na 33,4 mld. korun).

Největší část výdajů státu směřovala tradičně na sociální dávky, jejich podíl se ale již třetím

<sup>5</sup> Celkové výdaje na financování společných programů EU a ČR činily v 1. až 3. čtvrtletí 94,3 mld. Kč, meziročně posílily o 20,0 mld. Kč. Tato položka zahrnuje i neinvestiční výdaje (např. přímé platby zemědělcům).

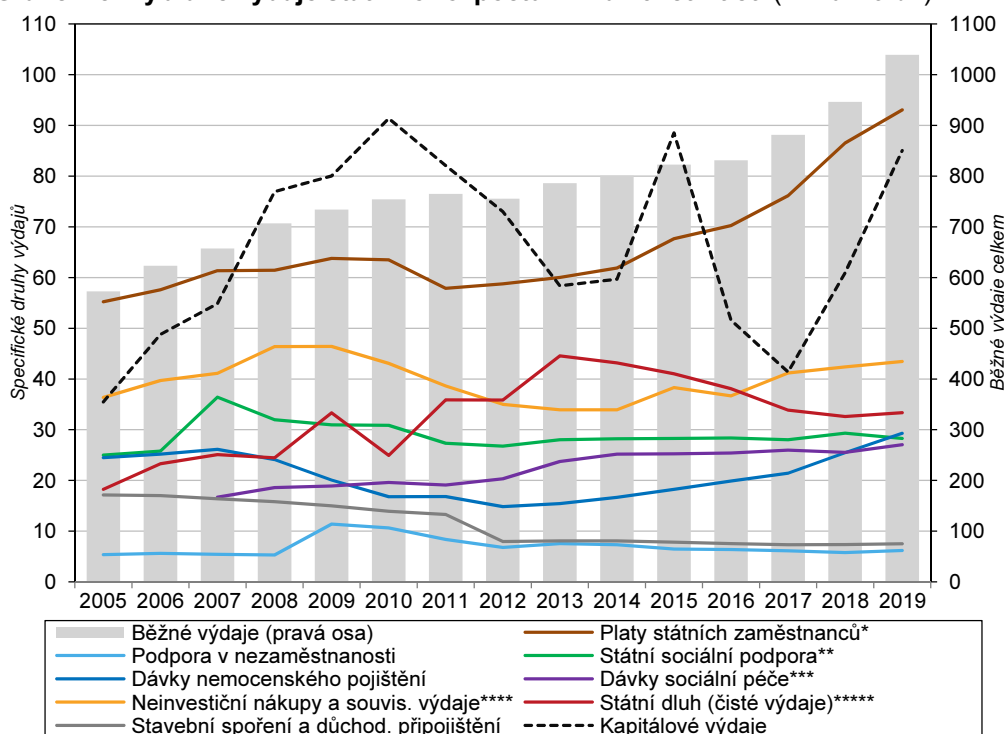


2018 téměř zdvojnásobilo a dosáhlo desetiletého maxima.

Růstové tempo vybraného pojistného na důchody po pěti letech zvolnilo, důchodový účet byl ale stále v mírném přebytku.

rokem v řadě snižoval a letos poklesl těsně pod 40% hranici. Bezmála čtyři pětiny těchto výdajů byly alokovány na dávky důchodového pojištění. Jejich růstové tempo se oproti počátku loňského roku zdvojnásobilo (na 8,7 %), vyšší bylo naposledy dosaženo v roce 2009. Při stagnaci počtu osob pobírajících důchod se plně projevil vliv zákonných úprav<sup>6</sup>. Průměrná výše starobních důchodů (bez souběhu s dalšími důchody) v září 2019 čítala 13 436 korun, meziročně o 1 041 korun více. Mimořádně příznivá situace na pracovním trhu vedla mimo jiné k růstu ekonomické aktivity lidí na sklonku produktivního věku i seniorů. To se pozitivně projevilo také růstem příjmů plynoucích do systému důchodového pojištění či nižším využíváním předčasných odchodů do starobního důchodu<sup>7</sup>. Tempo meziročního růstu vybraného pojistného na důchody letos poprvé po pěti předchozích letech zvolnilo (na 7,5 %). To odpovídalo zpomalení růstu zaměstnanosti v ekonomice i pravděpodobnému dosažení vrcholu dynamiky průměrných mezd v loňském roce. Saldo důchodového účtu<sup>8</sup> v 1. až 3. čtvrtletí se tak oproti loňsku mírně zhoršilo, přesto zůstalo již druhým rokem v řadě kladné (+13 mld. korun).

**Graf č. 18 Vybrané výdaje státního rozpočtu v 1. až 3. čtvrtletí (v mld. korun)**



\*Pokrývá výdaje na platy v ústředních orgánech státní správy. Nezahrnuje např. mzdové výdaje na regionální školství.  
 \*\*Zahrnuje i dávky péčovské péče. \*\*\*Zahrnuje dávky pomoci v hmotné nouzi, dávky osobám se zdravotním postižením, příspěvek na péči dle zákona o sociálních službách. \*\*\*\*Obsahuje zejména výdaje na nákup služeb, materiálu, energií či ostatních služeb (např. výdaje na opravy a udržování). \*\*\*\*\*Odpovídá saldu rozpočtové kapitoly Státní dluh.  
 Zdroj: MF ČR, MPSV

K růstu nedůchodových sociálních dávek přispělo hlavně vyšší čerpání dávek nemocenského pojištění

Výdaje na ostatní sociální dávky (mimo důchody) činily v 1. až 3. čtvrtletí 97,3 mld. korun, meziročně posílily o 5,8 % – nejsilněji za posledních šest let. Na jejich růstu se z více než dvou třetin podílely vyšší dávky nemocenského pojištění, jejichž čerpání strmě rostlo druhým rokem v řadě<sup>9</sup>. Dlouhodobě rostou také výdaje na dávky pro občany se

<sup>6</sup> Jednalo se o zvýšení základní výměry důchodu z 9 % na 10 % průměrné mzdy, procentní výměry důchodů o 3,4 % a dále o zvýšení o 1 000 korun u příjemců důchodů, kteří dosáhnou věku 85 let. Dále je ve valorizačním mechanismu od roku 2018 plně reflektován vliv růstu spotřebitelských cen (ev. růstu životních nákladů důchodců) a je zohledněna i polovina růstu reálných mezd v ekonomice.

<sup>7</sup> Meziroční růst počtu příjemců trvale krácených (předčasných) důchodů ve 3. čtvrtletí 2019 činil 1,9 %, po roce 2014 toto tempo plynule klesá. Podíl předčasných důchodců na všech příjemcích starobních důchodů dosahoval v ČR 26,5 % (s významnými regionálními rozdíly).

<sup>8</sup> Je vyjádřeno jako rozdíl mezi příjmy a výdaji na důchody ze SR. Nejsou zahrnuty výdaje na správu systému důchodového pojištění (v 1. až 3. čtvrtletí 2019 dosáhly dle údajů MF 4,7 mld. korun).

<sup>9</sup> V 1. až 3. čtvrtletí činil meziroční růst 15 %, za posledních sedm let se celkové výdaje zdvojnásobily. Stál za tím pokračující růst dočasné pracovní neschopnosti. Zvyšoval se i denní vyměřovací základ této dávky (odvozené mj. od výše předchozích výdělků). Růst objemu vyplacených nemocenských dávek byl ovlivněn i vyšším čerpáním peněžité pomoci v mateřství (+7,6 %).

<p>a také posílení výdajů pro občany se zdravotním postižením.</p>	<p>zdravotním postižením (příspěvky na péči) – meziročně o 11 %, za posledních pět let o 42 %. Klesly naopak výdaje na státní sociální podporu (SSP), a to o 3,5 % – nejvíce za posledních osm let. Z dílčích dávek SSP posílila jen podpora pěstounské péče. Klesl jak objem veškerých příjmově testovaných dávek, např. přídavků na děti (–8,5 %), tak i váhově dominantních rodičovských příspěvků (–2,3 %). Vlivem zlepšené finanční situace domácností se redukoval i objem dávek v hmotné nouzi (meziročně o pětinu, za pět let o 61 %). Po pěti letech se naopak zastavil pokles výdajů na podporu v nezaměstnanosti (+7,3 %).</p>
<p>Výše státního dluhu mírně vzrostla. V dlouhodobějším pohledu ale zůstává stabilizovaná.</p>	<p>Výše státního dluhu byla již sedmým rokem v řadě stabilizovaná. Dluh na konci 3. čtvrtletí 2019 dosáhl 1 685 mld. korun. Meziročně došlo jen k minimálním pohybům (+0,8 %), ve srovnání se stavem na sklonku roku 2018 jeho úroveň mírně vzrostla (+3,9 %). K růstu dluhu přispěly letos téměř výhradně středně- a dlouhodobé státní dluhopisy, hlavně vlivem vyšší emise během 1. pololetí. Podobně jako v předchozích letech redukoval stát své výpůjční aktivity pouze na domácí trh, nově byl letos vydán i státní eurodluhopis (za záporný výnos). Naopak nízký objem výpůjček byl realizován formou státních pokladničních poukázek a také státních spořicí dluhopisů (navzdory rozšíření nabídky domácnostem). Již pátým rokem v řadě se snižovala korunová hodnota vnějšího dluhu. Ten tvořil na konci září jen 12,5 % celkového státního dluhu, nejméně od prosince 2004. Po pěti letech se letos zastavil pokles čistých výdajů na státní dluh, meziročně vzrostl o 2,3 % (na 33,4 mld. korun).</p>
<p>Výpůjční operace státu byly stále omezeny jen na domácí trh.</p>	<p>Konsolidovaný dluh sektoru vládních institucí<sup>10</sup> činil dle dat ČSÚ na konci 1. pololetí 2019 1 817 mld. korun a meziročně mírně klesl (o 0,6 %). Míra zadlužení se za stejné období snížila z 35,3 % na 33,1 % HDP, a to primárně vlivem posílení nominálního HDP, samotný meziroční pokles dluhu se podílel jen devítinou<sup>11</sup>. V 1. pololetí 2019 docílil sektor vládních institucí v ČR přebytku hospodaření 25,3 mld. korun, resp. +0,9 % HDP (po sezónním očištění +0,8 %). Přestože v rámci stejného období roku šlo o čtvrtý přebytek v řadě, jeho relativní výše oproti loňsku již klesla. Na meziročním snížení přebytku (o 21,7 mld. korun) se téměř výhradně podílely ústřední vládní instituce, jejichž deficit hospodaření se prohloubil (na 31,7 mld.), naopak přebytek místních vládních institucí posílil skoro o čtvrtinu (na 48,9 mld.).</p>
<p>Výše konsolidovaného dluhu klesla jen velmi mírně. Saldo hospodaření zůstalo čtvrtým rokem v řadě kladné, výše přebytku se ale tenčila.</p>	<p>V 1. pololetí 2019 činilo sezónně očištěné saldo hospodaření sektoru vládních institucí v EU –0,9 % HDP (o rok dříve –0,7 %). Zastavil se tak trend postupného snižování deficitu, patrný po roce 2010. Přebytku letos dosáhlo jedenáct členů EU (zejména Nizozemsko, Lucembursko, Dánsko a Německo), naopak schodek přes 3 % HDP zaznamenaly Francie a Rumunsko. Míra zadlužení sektoru vládních institucí činila na konci 2. čtvrtletí 80,5 % HDP a meziročně se snižovala již čtvrtým rokem (v úhrnu o 7,2 p. b.). Meziroční redukce dluhu docílilo dvacet členů EU, ze silně zadlužených ekonomik ale jen Portugalsko. Zadlužení mírně vzrostlo ve Španělsku (na 99 % HDP), Francii (100 %), Itálii (138 %), Řecku (180 %), výrazněji pak na Kypru (ze 101 na 107 % HDP). ČR držela pozici čtvrtého nejméně zadluženého státu EU, dalších pět zemí následovalo s malým odstupem (34 až 37 % HDP). Snížit míru zadlužení pod úroveň předkrizového roku 2008 se v rámci EU dosud povedlo jen Německu a Maltě, blízko této hranice se nacházelo Švédsko (ČR byla stále o téměř čtvrtinu nad touto úrovní).</p>
<p>Trend poklesu deficitu hospodaření sektoru vládních institucí v EU se zastavil. Míra zadlužení se ale dále mírně redukovala, nikoli však zásluhou nejvíce zadlužených ekonomik.</p>	

<sup>10</sup> Předběžné údaje o dluhu a deficitu sektoru vládních institucí za 3. čtvrtletí 2019 zveřejní ČSÚ 13. ledna 2020, Eurostat 21. ledna 2020.

<sup>11</sup> V dostupné čtvrtletní časové řadě (od roku 2000) klesla meziročně míra zadlužení primárně vlivem redukce absolutní výše dluhu pouze ve 2. čtvrtletí 2017. V ostatních případech měl na pokles zadlužení dominantní vliv rostoucí HDP.

