

7. Volnočasové aktivity

Volnočasovými aktivitami rozumíme činnosti, které v pozitivním smyslu naplňují volný čas člověka, baví jej a naplňují ho radostí a spokojeností. Je zřejmé, že okruh volnočasových aktivit je široký a co pro jednoho volnočasovou aktivitou je, pro druhého být nemusí.

V následující kapitole nabízíme pohled na oblasti, které bychom volnočasovými mohli nazvat a za které bylo možné získat statistické údaje z pohledu genderu. Část o využívání internetu čerpá z Výběrového šetření o informačních a komunikačních technologiích v domácnostech a jejich využívání jednotlivci (VŠIT), které každoročně organizuje ČSÚ. Informace o základních uměleckých školách byly získány z Ministerstva školství, mládeže a tělovýchovy a údaje z oblasti sportu byly převzaty z evidence členské základny České unie sportu (ČUS).

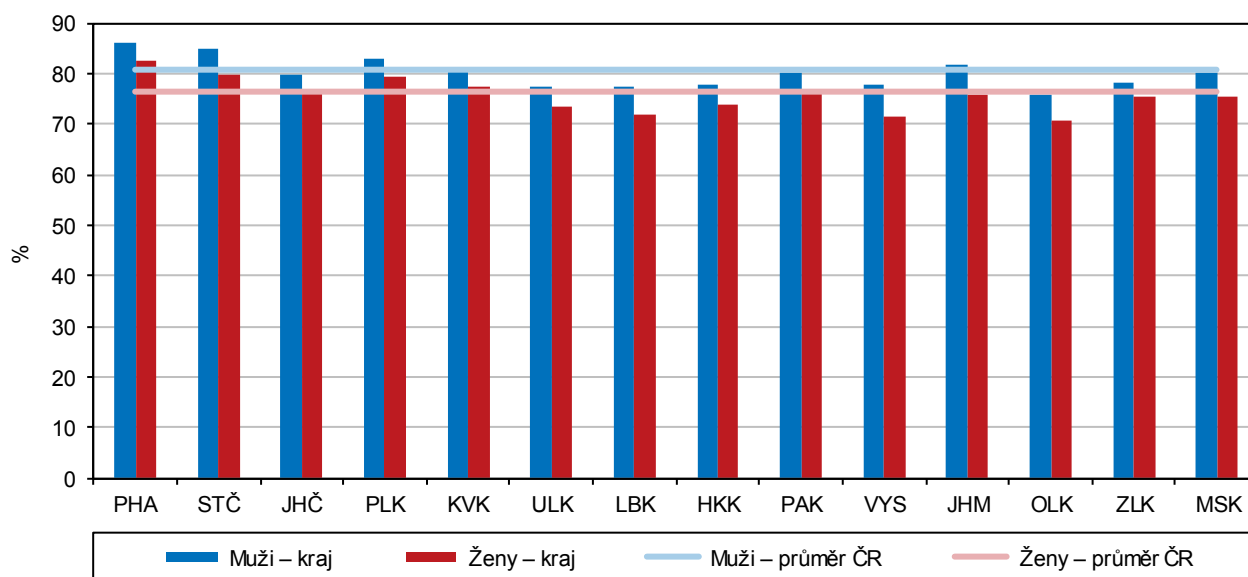
Využívání informačních technologií

Uživatel internetu je osoba ve věku 16 a více let, která uvedla, že použila internet na počítači, mobilním telefonu či jakémkoliv jiném zařízení, kdekoli (např. doma, v práci či ve škole) a pro jakýkoliv účel (soukromý i pracovní), a to alespoň jednou v posledních třech měsících před dotazováním. Za použití internetu se považují jakékoli aktivní činnosti na internetu, mezi něž patří například prohlížení webových stránek, stahování souborů, používání e-mailů či nakupování online. Vše je počítáno jako tříleté klouzavé průměry, tj. např. údaj za rok 2017 je vypočítán z údajů za roky 2016 až 2018.

Dnešní svět se bez počítačů a moderních informačních a komunikačních technologií již neobejde. Dovednost práce s moderními technologiemi je považována za klíčový prvek dnešní doby. Používání internetu se stává součástí každodenního života, což dokazuje zvyšující se podíl uživatelů ve věku 16 a více let. Ve všech krajích používali internet více muži než ženy – v celé ČR v roce 2017 to bylo 81,0 % mužů a 76,5 % žen. Moravskoslezský kraj se tak s hodnotami 80,4 %, resp. 75,6 % jevil jako mírně podprůměrný. Nejvíce uživatelů internetu – mužů i žen – žilo v Praze, Středočeském a Plzeňském kraji, naopak nejméně takových bylo v kraji Olomouckém, na Vysočině, v Libereckém a Ústeckém kraji.

Uživatelé internetu podle pohlaví a krajů v roce 2017 (tříletý průměr)

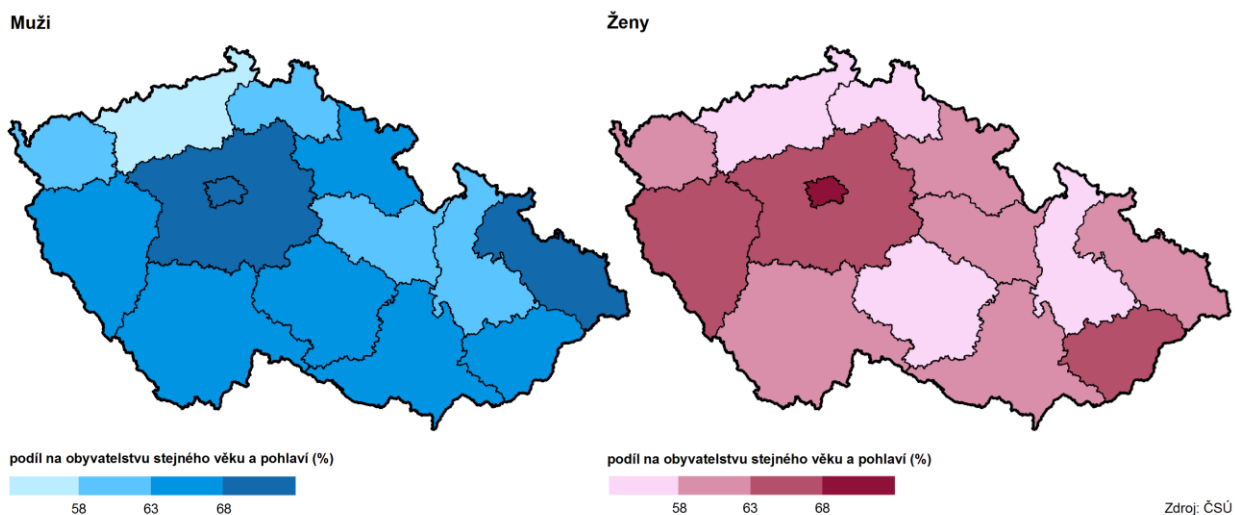
Zdroj: Výběrové šetření o využívání informačních a komunikačních technologií



Pohled z trochu jiného úhlu ukazují čísla o používání internetu na denní bázi. V roce 2017 bylo v kraji každý nebo skoro každý den připojeno k internetu 66,1 % osob, jinak řečeno 85 % z těch, kteří používali internet,

tak činili každý den. Ve srovnání s ostatními kraji se jednalo o nadprůměrné hodnoty. Počty každodenních uživatelů se však do jisté míry lišily z hlediska pohlaví. Zatímco moravskoslezští muži patřili se 69,5 % do první trojky (spolu s Prahou se 77,0 % a Středočeským krajem se 70,8 %), moravskoslezské ženy by se se 62,9 % daly spíše označit jako průměrné konzumentky. Stejně jako v případě mužů žilo nejvíce uživatelů každodenního internetu v Praze (71,5 %), pořadí na dalších místech již bylo odlišné, když následovaly kraje Plzeňský, Středočeský a Zlínský. Jednoznačně nejméně mužů i žen využívajících internet každý den pobývalo v Ústeckém kraji (57,6 % mužů, resp. 52,7 % žen), relativně nižších podílů dosáhly rovněž kraje Olomoucký a Liberecký.

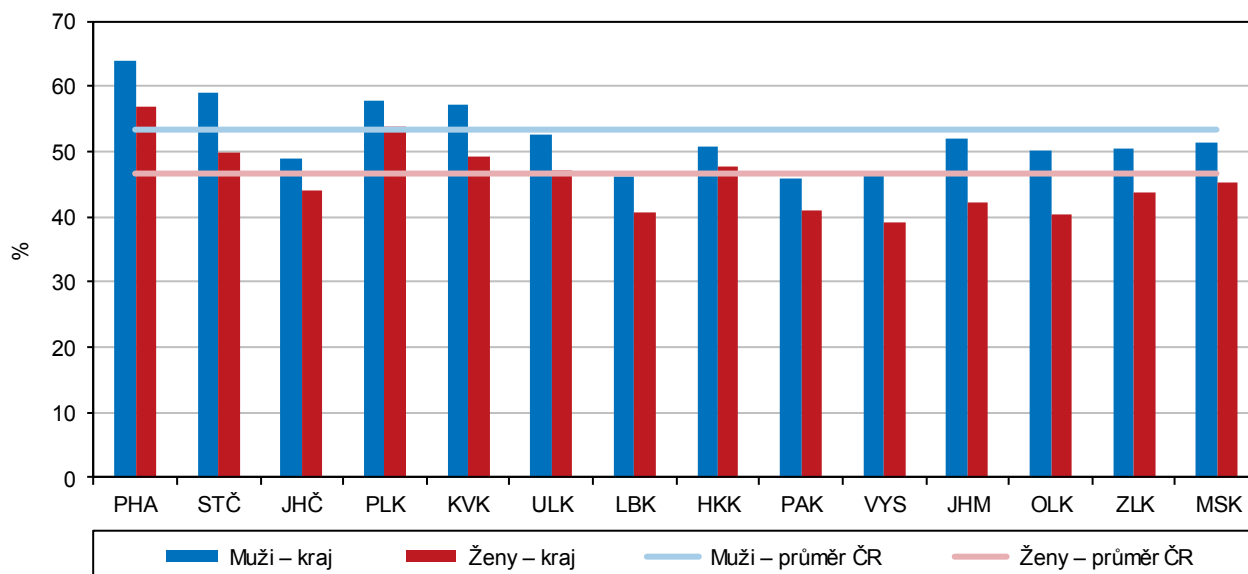
Každodenní uživatelé internetu ve věku 16 a více let podle pohlaví a krajů v roce 2017 (průměr let 2016–2018)



Pražané využívali také nejčastěji připojení na internet přes mobilní telefon. Alespoň jednou během 3 měsíců se takto připojilo 60 % z nich. Hojně se připojovali k internetu přes mobil také obyvatelé Plzeňského a Středočeského kraje. Moravskoslezský kraj byl s cca 48 % mírně pod průměrem za ČR (50 %). Nejméně využívali internet v mobilu na Vysočině, v Libereckém a Pardubickém kraji (shodně 43 %). Ve všech krajích platilo, že muži používali internet na mobilním telefonu více než ženy. V Moravskoslezském kraji to bylo 51 % mužů a 45 % žen a nedosahovaly tak republikových průměrů 53 %, resp. 46 %.

Uživatelé internetu na mobilním telefonu podle pohlaví a krajů v roce 2017 (tříletý průměr)

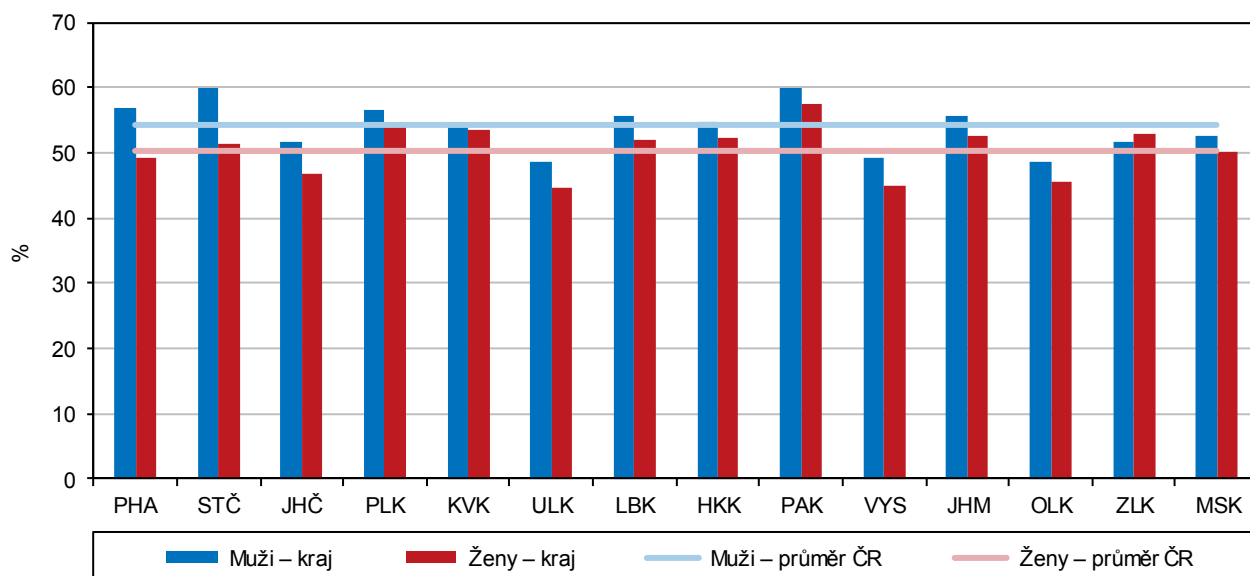
Zdroj: Výběrové šetření o využívání informačních a komunikačních technologií



Internetové bankovníctví používalo v roce 2017 v Moravskoslezském kraji 51 % osob, což bylo o 1 p. b. méně, než činil republikový průměr. Nejvíce uživatelů této služby žilo v Pardubickém kraji, a to 59 %, naopak nejméně v Ústeckém a Olomouckém kraji a na Vysočině (shodně 47 %). I v případě tohoto ukazatele převažovali mužští uživatelé nad těmi ženskými, jejich převaha však byla méně výrazná a neplatila napříč všemi kraji, neboť ve Zlínském kraji si internetové bankovníctví oblíbilo více žen než mužů. Jak moravskoslezští muži s 52,7 %, tak i moravskoslezské ženy s 50,1 % těsně nedosáhli průměru ČR, který činil v případě mužů 54,4 % a 50,3 % v případě žen.

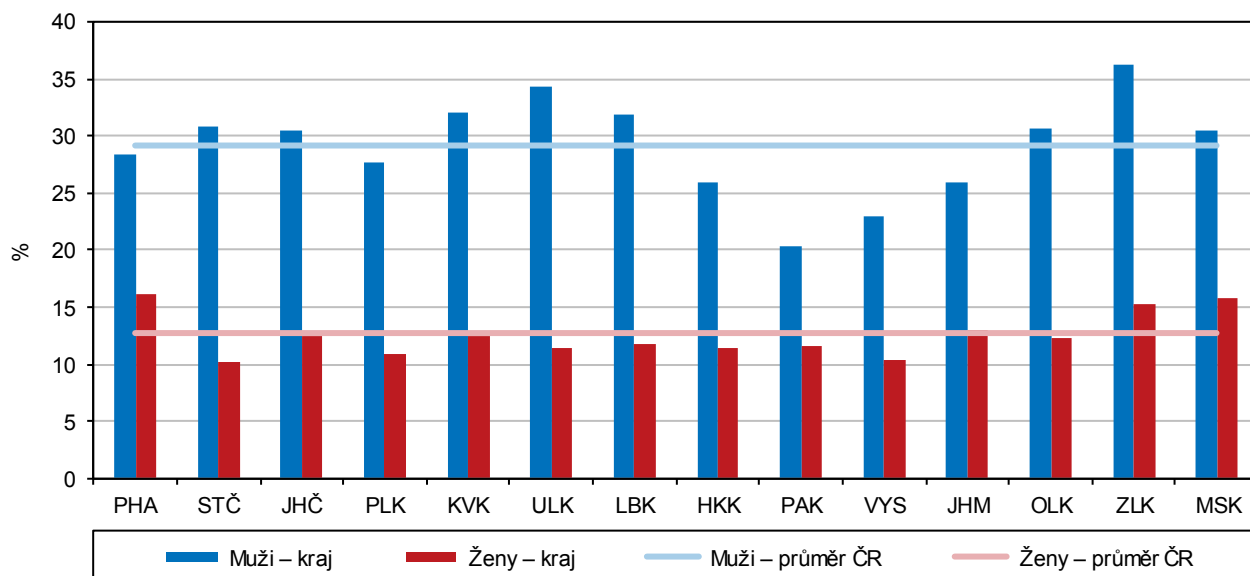
Uživatelé internetového bankovníctví podle pohlaví a krajů v roce 2017 (třiletý průměr)

Zdroj: Výběrové šetření o využívání informačních a komunikačních technologií



Uživatelé internetu hrající hry podle pohlaví a krajů v roce 2017 (třiletý průměr)

Zdroj: Výběrové šetření o využívání informačních a komunikačních technologií

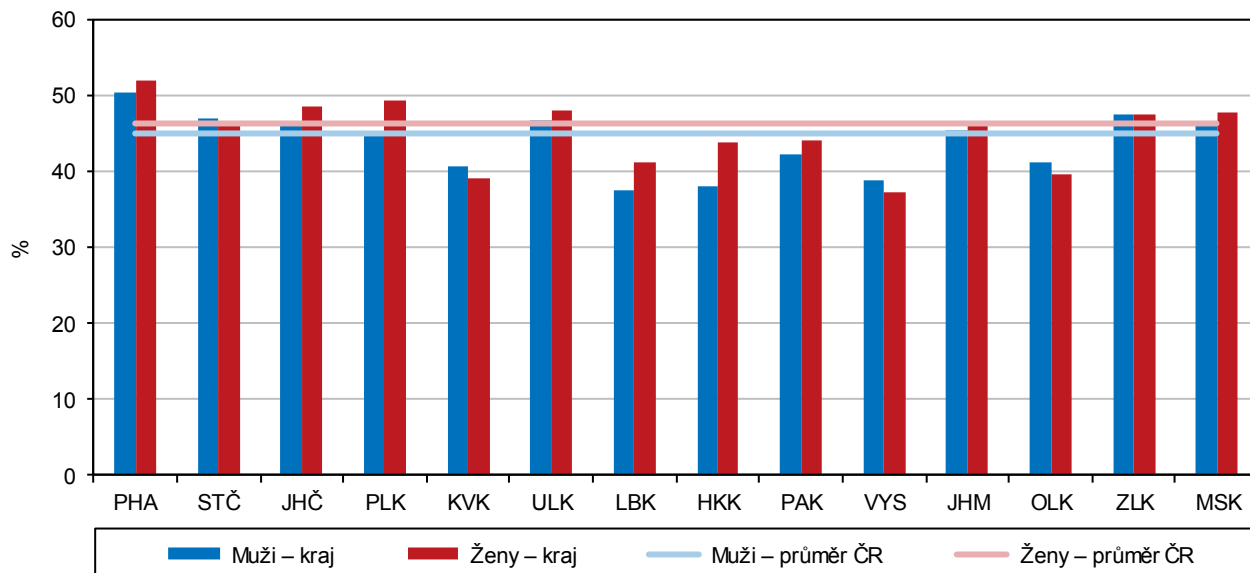


Oblíbenou zábavou dnešní společnosti je hraní her na počítači, tabletu či mobilním telefonu. V rámci výběrového šetření, z kterého tato data pocházejí, je sbírán ukazatel, který je definován jako hraní či stahování her do nějakého zařízení a uživatel tak musel učinit alespoň jednou během 3 měsíců. V roce 2017 se této zábavě věnovalo 21 % obyvatel ČR ve věku 16 a více let. Více se hraní her věnovali muži (29 %) než ženy (13 %). Mezi kraji hrají nejvíce hry obyvatelé Zlínského kraje (26 %), dále kraje Ústeckého

a Moravskoslezského (shodně 23 %). Naopak nejméně osob hraje hry v Pardubickém kraji (16 %) a na Vysočině (17 %). Mezi muži hrají nejvíce obyvatelé Zlínského (36 %) a Ústeckého (34 %) kraje, mezi ženami jsou to obyvatelky Prahy a Moravskoslezského kraje (shodně 16 %). Stejně jako ženy i moravskoslezští muži s 31 % se věnovali hraní počítačových her více, nežli činil republikový průměr.

Uživatelé internetu s profilem na sociálních sítích podle pohlaví a krajů v roce 2017 (tříletý průměr)

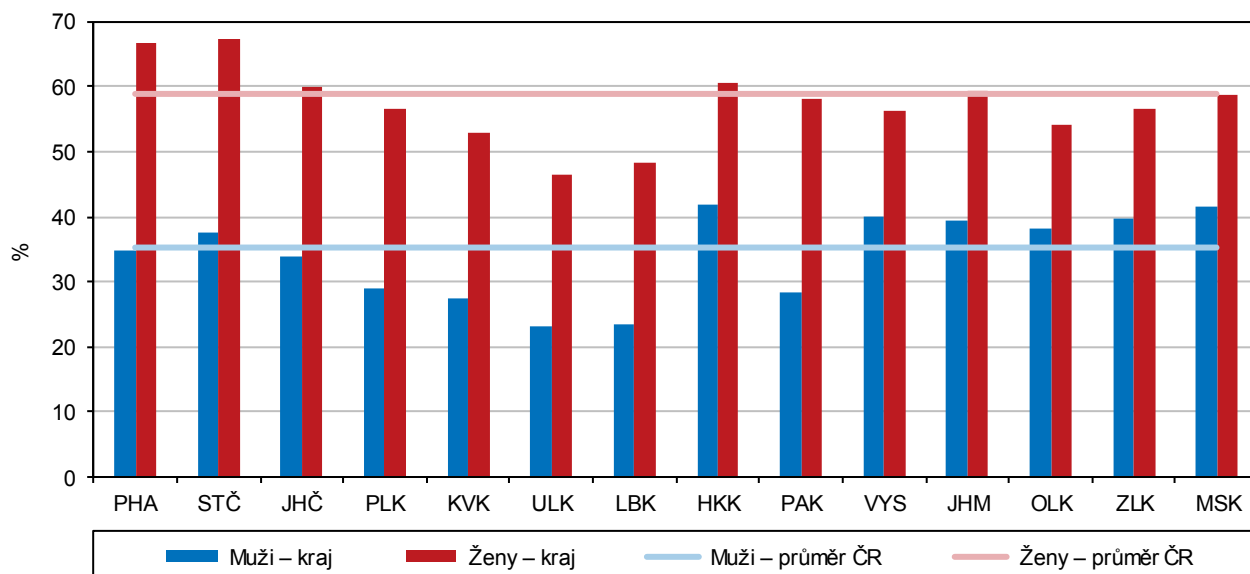
Zdroj: Výběrové šetření o využívání informačních a komunikačních technologií



Sociální síť používalo v roce 2017 v Moravskoslezském kraji 47 % osob 16letých a starších, což je o více než 1 p. b. nad průměrem ČR. Nejvíce takových osob žilo v Praze (51 %), nejméně naopak v Kraji Vysočina (38 %). Profil na některé ze sociálních sítí mělo v celé ČR více žen (46 %) než mužů (45 %), jejich převaha však byla, možná překvapivě, velmi malá – činila pouze 1,3 p. b. Podobně tomu bylo i v Moravskoslezském kraji, konkrétně 48 % uživatelky a 46 % uživatelů sociálních sítí. Na Vysočině a v Olomouckém, Karlovarském a Středočeském kraji byla situace opačná, tedy že mužů s profilem na sociálních sítích bylo víc než žen.

Uživatelé internetu vyhledávající informace o zdraví podle pohlaví a krajů v roce 2017 (tříletý průměr)

Zdroj: Výběrové šetření o využívání informačních a komunikačních technologií



Internet je místem, na němž lidé stále častěji vyhledávají informace o zdraví (o nemocech a jejich prevenci, léčbě, léčebných prostředcích – léky, rehabilitace, apod., doplňcích stravy či zdravém životním stylu). V celé ČR v roce 2017 takto učinilo 47 % osob ve věku 16 a více let, přičemž ženy s 59 % byly podstatně aktivnější než muži s 35 %. Nejvíce uživatelů hledajících informace o zdraví bydlelo ve Středočeském kraji (53 %), Praze, Královéhradeckém kraji (shodně 51 %) a Moravskoslezském kraji (50 %). Naopak nejméně takových uživatelů žilo v Ústeckém (35 %) a Libereckém kraji (37 %). Mezi ženami vládly žebříčku se 67 % obyvatelky středních Čech a Prahy, mezi muži obyvatelé Královéhradeckého a Moravskoslezského kraje (oba 42 %).

Základní umělecké školy

Základní umělecké školy poskytují odborné základy vzdělání, jež mají žáky připravit na studium na středních a vysokých školách uměleckého, popř. pedagogického zaměření a na studium na konzervatořích. Školy tohoto typu nabízejí žákům studium ve výtvarném, tanečním, hudebním a také literárně-dramatickém oboru. Organizují rovněž studium pro dospělé, které však není předmětem této analýzy.

Základní umělecké školy

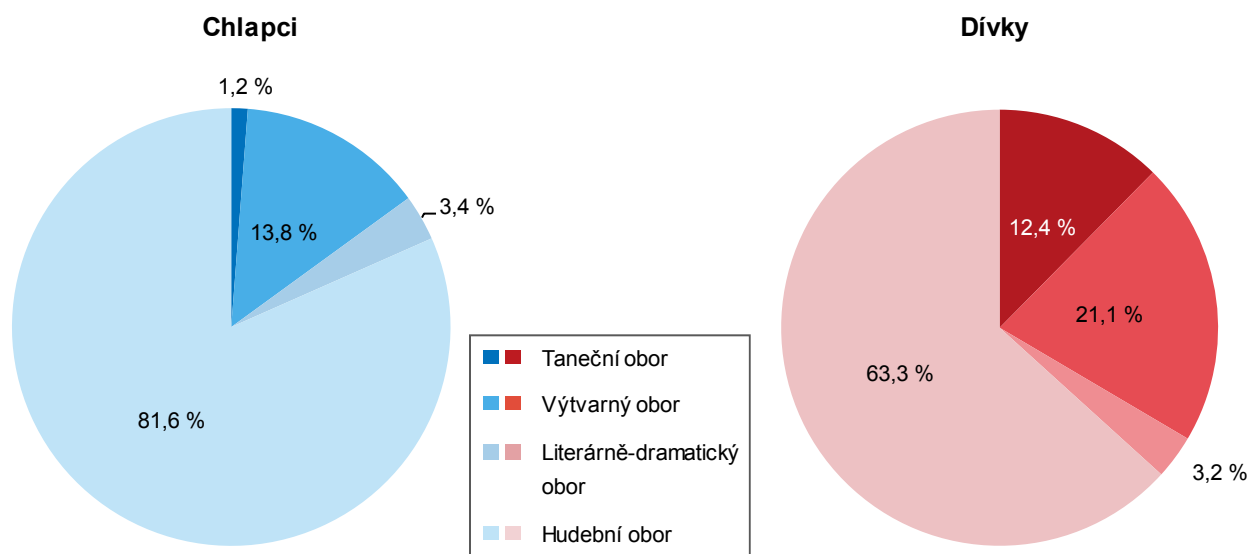
Pramen: Ministerstvo školství, mládeže a tělovýchovy

	2011/12	2012/13	2013/14	2014/15	2015/16	2016/17	2017/18	2018/19
Žáci celkem	26 523	26 310	26 549	26 647	26 803	26 818	26 781	26 765
z toho dívky (%)	69,9	70,0	70,0	70,0	70,1	70,5	70,6	70,6
Podíl dívek na žácích podle základních oborů (%)								
taneční	95,2	95,1	94,3	95,3	95,2	95,8	96,1	96,1
výtvarný	73,8	74,6	74,7	75,4	75,5	77,0	78,0	78,6
literárně-dramatický	70,7	71,3	70,9	68,2	69,2	70,8	70,1	69,8
hudební	65,1	65,1	65,5	65,3	65,4	65,4	65,2	65,1
Absolventi	1 944	1 908	2 079	2 042	1 738	1 770	1 901	.
z toho dívky (%)	72,8	73,7	70,9	69,0	75,1	73,4	74,6	.

V Moravskoslezském kraji působilo 50 základních uměleckých škol se 163 pobočkami, které ve školním roce 2018/19 navštěvovalo 26,8 tis. žáků (18,9 tis. dívek a 7,9 tis. chlapců). V posledních 10 letech se jejich počty téměř neměnily, pohybovaly se mezi 26,3 tis. a 26,8. tis. Přes dvě třetiny žáků se zabývalo studiem hudebních oborů, dalších 19 % žáků navštěvovalo výtvarné obory a cca 9 % taneční obory. Nejméně žáků si vybíralo obor literárně-dramatický (přes 3 %).

Žáci základních uměleckých škol podle pohlaví a základních oborů v Moravskoslezském kraji ve školním roce 2018/19

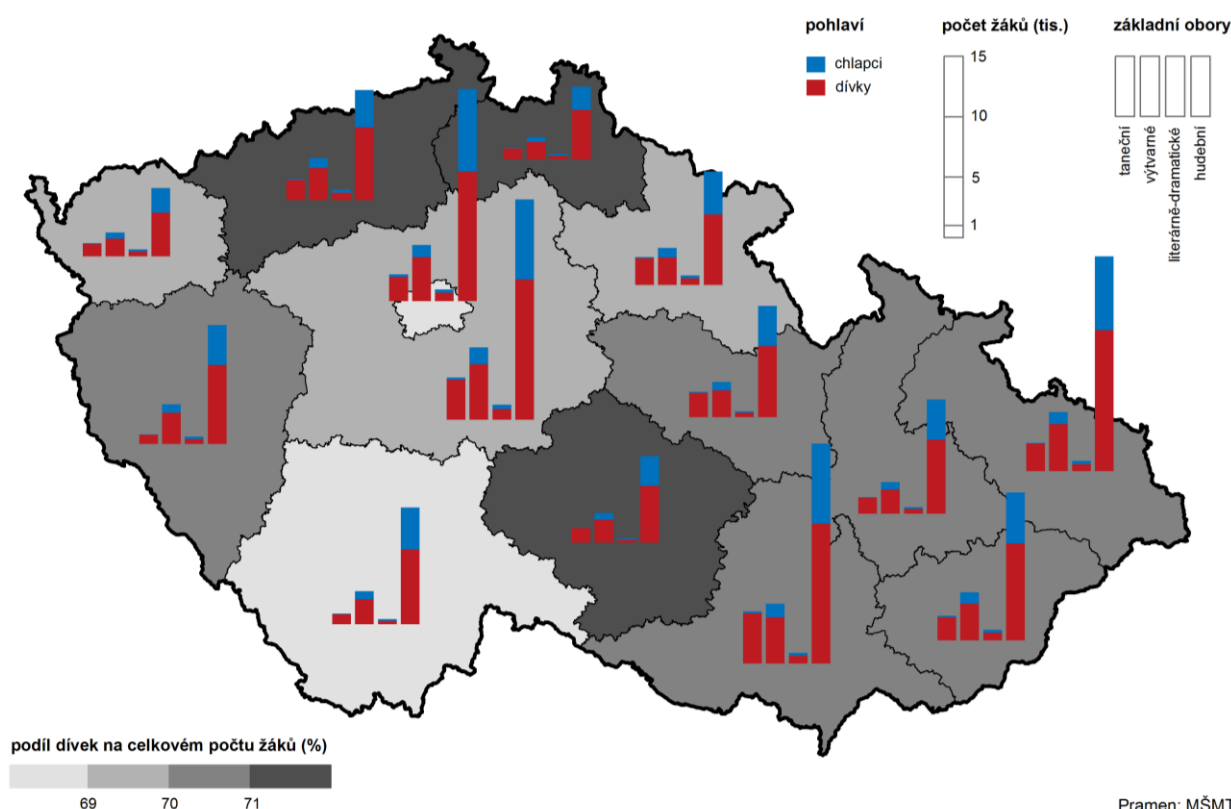
Pramen: Ministerstvo školství, mládeže a tělovýchovy



Mezi žáky základních uměleckých škol vždy převažovaly dívky, dlouhodobě na úrovni kolem 70 % (ve školním roce 2018/19 to bylo 70,6 % všech žáků). V rámci jednotlivých oborů však byla míra jejich zastoupení rozdílná. Naprosto dominovaly v tanečních oborech s 96% podílem a ve výtvarném oboru tvořily více než tři čtvrtiny osazenstva. Ve zbývajících oborech – v literárně-dramatickém a hudebním – bylo jejich zastoupení nižší (70 %, resp. 65 %), přesto stále výrazné.

Umělecké zájmy dívek se významně lišily od zaměření chlapců. Zatímco mezi chlapci měly jednoznačnou převahu hudební obory (více než ze čtyř pětín), mezi děvčaty byla skladba oborů vyrovnanější. I v jejich případě vedly hudební obory (63,3 %), řada dívek však docházela na výtvarné (21,1 % dívek vs. 13,8 % chlapců) a taneční obory (12,4 % dívek vs. 1,2 % chlapců). Podíl chlapců a dívek na literárně-dramatickém oboru byl v podstatě stejný, činil něco málo přes 3 %.

Žáci základních uměleckých škol podle pohlaví, základních oborů a krajů ve školním roce 2018/19



Počet žáků základních uměleckých škol v Moravskoslezském kraji byl ve školním roce 2018/19 v porovnání s ostatními kraji třetí nejvyšší (po Středočeském a Jihomoravském kraji) a tvořil 10,6 % republikového celku. Podíl dívek na celkovém počtu žáků (70,6 %) o 0,7 p. b. převyšoval republikový průměr, v krajích se pohyboval od 66,5 % v Praze po 72,3 % v Libereckém kraji. Zajímavostí bylo, že krajské podíly chlapců i dívek věnujících se hudebnímu oboru patřily ve srovnání s ostatními kraji k nejvyšším, a to na úkor ostatních oborů. Ty naopak nedosahovaly ani v jednom případě republikových průměrů.

Množství absolventů základních uměleckých škol v kraji bylo na rozdíl od počtu žáků značně rozkolísané. V jednotlivých letech se pohybovalo v rozmezí od 1,7 tis. do 2,1 tis. osob. Podobně nestabilní byl i podíl dívek na absolventech, který osciloval mezi 69 % a 75 % (74,6 % v roce 2017/18). Dlouhodobě nejvyšší zastoupení chlapců mezi absolventy bylo typické pro město Prahu.

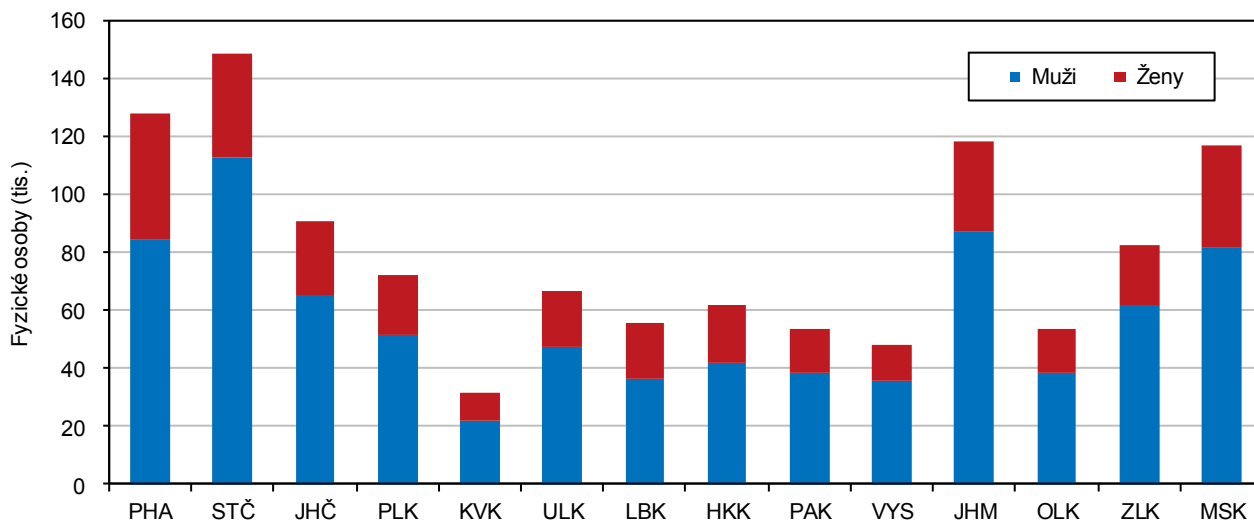
Sport

Pro bližší pohled na zapojení mužů a žen do sportovních aktivit lze využít statistiky ČUS, která vznikla v roce 2013 transformací z původního Českého svazu tělesné výchovy. V ČUS jsou dobrovolně sdruženy

národní sportovní svazy, sportovní kluby a tělovýchovné jednoty. Členskou základnu ČUS ke konci roku 2018 v ČR tvořilo 1,1 mil. osob, přičemž Moravskoslezský kraj se se 116,5 tis. členy řadil v mezikrajském srovnání na 4. místo. Po přepočtu na 1 000 obyvatel klesl kraj (s 97 členy) až na místo jedenácté, když maxima dosáhl Zlínský kraj (se 142 členy) a minima Ústecký kraj (s 82 členy).

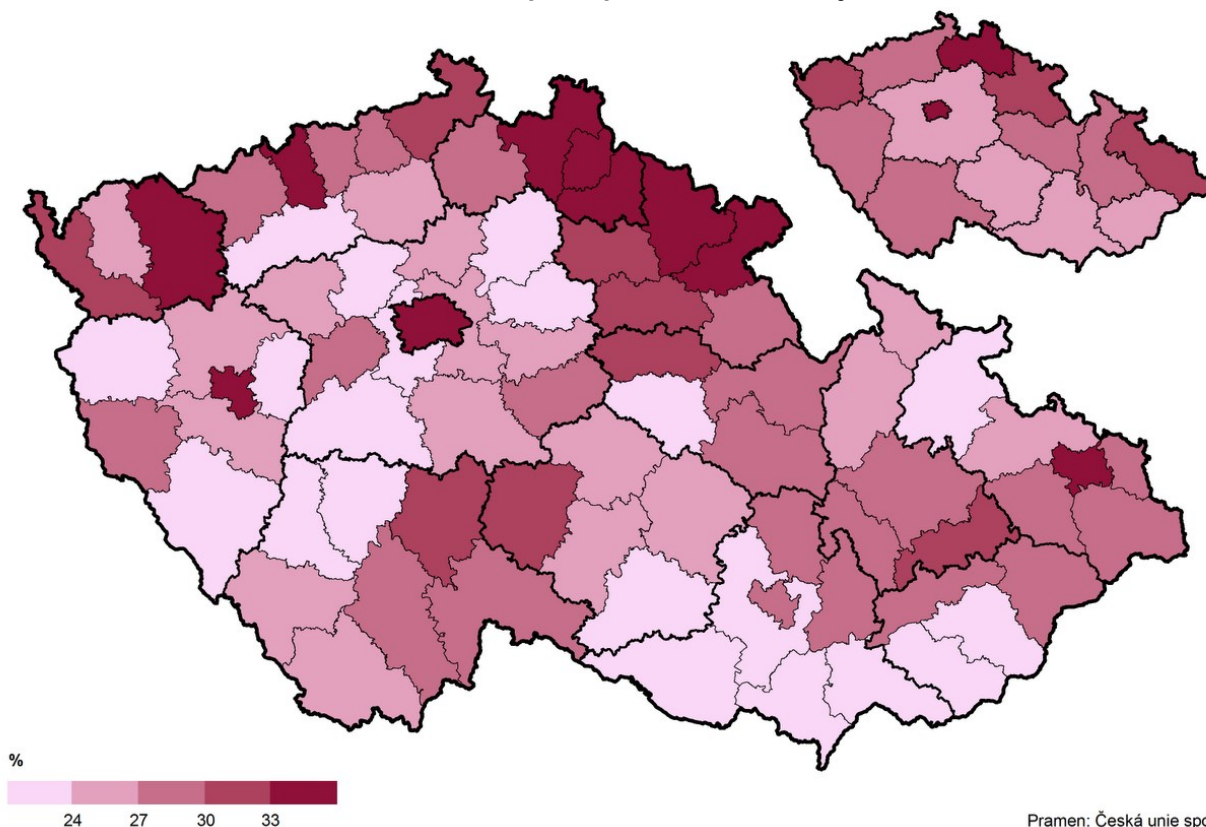
Členská základna České unie sportu podle pohlaví a krajů k 31. 12. 2018

Pramen: Česká unie sportu



Muži se v kraji i v celé republice věnovali organizovanému sportu podstatně více než ženy, soudě alespoň podle velikosti jejich podílu na členské základně ČUS. Krajská hodnota 70 % patřila v porovnání s dalšími kraji spíše k těm nižším, republikový průměr byl o 1,4 p. b. vyšší. Více než 30% zastoupení žen mezi členy ČUS dosáhly kraje Liberecký (34,9 %), Praha, Královéhradecký a Karlovarský. Na opačné straně žebříčku se se čtvrtinovým podílem žen na členské základně seřadily Středočeský a Zlínský kraj.

Podíl žen na členské základně České unie sportu podle okresů a krajů k 31. 12. 2018

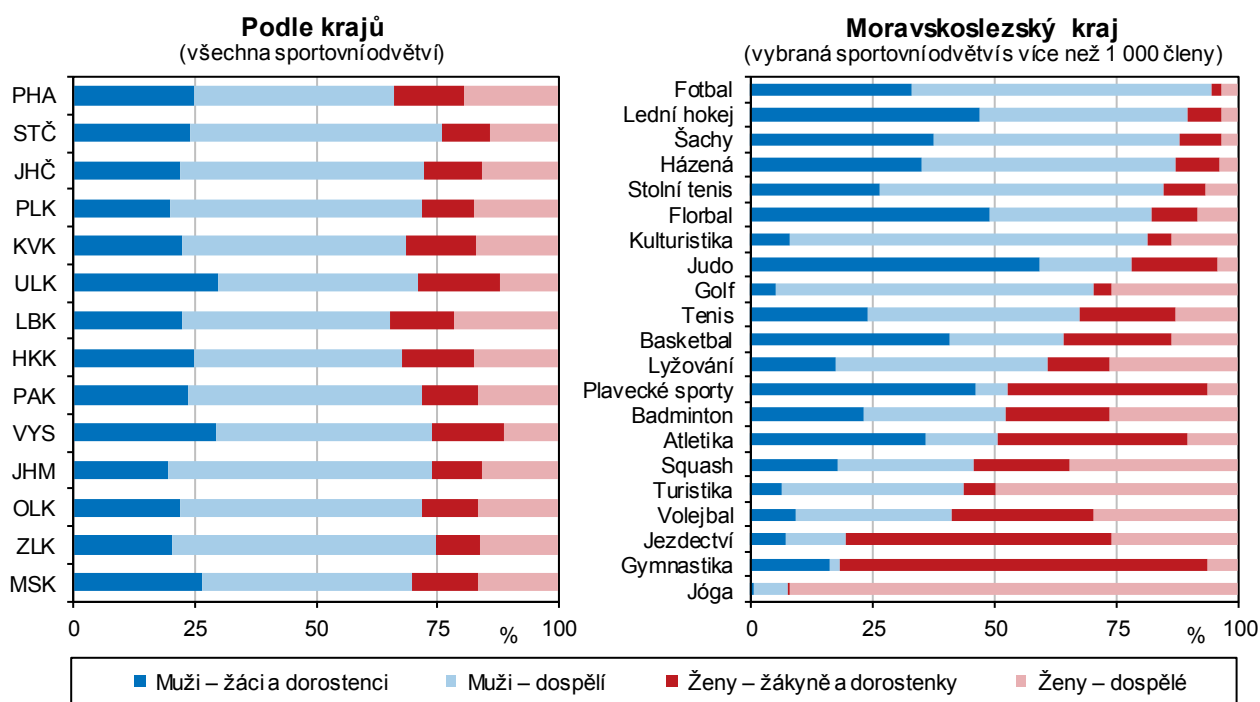


Ještě výraznější rozdíl mezi muži a ženami zapsanými v ČUS vyvstal při přepočtu na 1 000 mužů/žen. V případě mužů jich z jednoho tisíce bylo 138 registrovaných, zatímco v případě žen pouze 57. V obou případech šlo o nižší počty, než činil průměr za celou republiku (153 mužů, resp. 60 žen). Nejvyšší počty přepočtených členů-mužů (přes 200 osob) vykázaly svazy ve Zlínském a Jihočeském kraji, v případě žen jich nejvíce (87 z 1 000 žen) působilo v Libereckém kraji. Nejméně členů ČUS při přepočtu na 1 000 mužů/žen bylo u obou pohlaví registrováno v Ústeckém kraji, s těsným odstupem následoval Olomoucký kraj.

Na základě předchozích zjištění nepřekvapí, že muži převažovali také v jednotlivých věkových kategoriích. Platilo, že s rostoucím věkem se zastoupení mužů v členské základně ČUS v Moravskoslezském kraji zvyšovalo – v žákovské kategorii tvořili 64,8 %, v dorostenecké 70,6 % a v kategorii dospělých to bylo již 72,5 %. Z toho plyne, že muži organizovaně sportovali, popř. zůstávali zaregistrováni ve sportovních svazech (jako funkcionáři, trenéři či rozhodčí) déle než ženy, což ostatně potvrzují i údaje o podílu dospělých na členské základně. Zatímco mezi registrovanými ženami jich bylo v dospělém věku 55 %, v případě mužů činilo zastoupení 62 %.

Členská základna České unie sportu podle pohlaví, věku a sportovních odvětví k 31. 12. 2018

Pramen: Česká unie sportu



Při výběru sportovního odvětví hraje roli celá řada faktorů, jedním z těch nejvýznamnějších je pohlaví. Z dat ČUS je zřejmé, že chlapci a muži z Moravskoslezského kraje jednoznačně převažovali ve sportech jako fotbal, lední hokej, šachy či házená. Naopak typicky ženskými sporty, soudě podle podílu žen na členské základně, byly jóga, gymnastika, jezdectví nebo volejbal. Mezi sporty s genderově vyrovnanou členskou základnou patřily např. atletika, badminton a plavecké sporty.

