

## 5. Sociální zabezpečení

### Uživatelé sociálních služeb

Sociální službou rozumíme činnost zajišťující pomoc a podporu osobám za účelem sociálního začlenění nebo prevence sociálního vyloučení. Sociální služby je možno poskytovat terénní formou – uživateli je služba poskytována v jeho domácím prostředí (pečovatelská služba, osobní asistence); formou ambulantní – uživatel dochází do zařízení (poradny); formou pobytovou – uživatel v zařízení poskytující sociální služby bydlí (domovy pro seniory, domovy se zvláštním režimem, azylové domy). Na zajištění sociálních služeb se podílí i stát, a to formou příspěvku na péči. Příspěvek je poskytován osobám, které z důvodu dlouhodobě nepříznivého stavu potřebují pomoc jiné fyzické osoby při péči o sebe, při zvládnání základních životních potřeb a při zajištění soběstačnosti. Výše příspěvku je stanovena podle stupně závislosti oprávněné osoby. Osoba může z příspěvku na základě vlastní svobodné volby hradit profesionální sociální službu nebo jej použít k pokrytí nezbytných nákladů při zajištění péče v rodině.

Nejdostupnější sociální službou byly v letech 2014 až 2018 v kraji **sociální poradny**, jejichž služby využilo ročně v průměru 31 tisíc klientů ve věku 18 a více let. Relativně dostupná byla i **pečovatelská služba** s ročním průměrem 13 tisíc uživatelů. Byly to tedy služby poskytované ambulantní a terénní formou. Nejvyužívanější pobytové služby (**domovy pro seniory** s průměrným počtem 2,8 tisíc uživatelů a **domovy se zvláštním režimem** s 3,0 tisíci uživateli) jsou ale omezeny kapacitou zařízení. Počet uživatelů těchto sociálních služeb by tak byl v jednotlivých letech, vzhledem k počtu neuspokojených žádostí o umístění, mnohem vyšší - na konci roku 2018 bylo v kraji 5,1 tisíc neuspokojených žadatelů o umístění do domova pro seniory a 4,0 tisíc žadatelů o umístění do domova se zvláštním režimem.

#### Počet uživatelů (klientů) sociálních služeb (osoby ve věku 18 a více let)

Pramen: MPSV

	2014		2015		2016		2017		2018	
	celkem	z toho ženy (%)	celkem	z toho ženy (%)	celkem	z toho ženy (%)	celkem	z toho ženy (%)	celkem	z toho ženy (%)
Pečovatelská služba	13 100	71,1	13 252	69,9	12 764	70,8	13 104	68,5	12 978	69,8
Osobní asistence	333	57,1	544	54,6	489	61,1	664	60,4	735	60,4
Odlehčovací služby	420	77,9	637	72,7	1 260	68,6	1 735	64,9	2 067	63,8
Domovy pro seniory	2 946	77,0	2 881	76,7	2 853	76,8	2 669	76,4	2 626	77,2
Domovy se zvláštním režimem	2 697	73,8	2 857	73,8	3 051	73,9	3 178	74,5	3 165	72,6
Domovy pro osoby se zdravotním postižením	1 204	43,8	1 176	43,2	1 093	39,2	1 088	39,4	1 100	40,5
Azylové domy	472	47,2	430	47,7	428	44,2	415	49,4	354	52,5
Denní stacionáře	502	51,4	211	50,4	480	47,9	560	48,9	548	52,6
Sociální poradny	37 107	57,3	30 216	55,4	28 777	54,7	28 999	58,0	31 434	61,0

Ženy se dožívají vyššího věku a z toho pramení i skutečnost, že **nejvyšší podíl žen byl mezi obyvateli domovů pro seniory** (ve sledovaných 5 letech v průměru 76,8 %) a obyvateli **domovů se zvláštním režimem** (73,7 %). **70 % žen bylo i mezi uživateli pečovatelské služby**. Nejnižší podíl žen (41,2 %) byl mezi uživateli domovů pro osoby se zdravotním postižením. Krajský podíl žen v domovech pro seniory v roce 2018 činil 77,2 %, o 2,4 bodu převyšoval republikový podíl a mezi kraji byl 2. nejvyšší po Praze (79,2 %). Nejnižší podíl žen v domovech pro seniory byl v Plzeňském kraji, a to 71,2 %. Podíl žen v domovech se zvláštním režimem v kraji v roce 2018 činil 72,6 %, byl o 2,5 bodu vyšší než republiková hodnota a mezi kraji byl 6. nejvyšší. Nejvíce žen bylo v tomto případě v Karlovarském kraji (77,4 %) a nejméně v Pardubickém kraji (64,3 %).

Bylo již uvedeno, že osobám, které z důvodu dlouhodobě nepříznivého stavu potřebují pomoc jiné fyzické osoby při zvládnání základních životních potřeb, je poskytován **příspěvek na péči**. V roce 2018 bylo v Jihomoravském kraji každý měsíc vyplaceno v průměru 43,3 tisíc dávek příspěvku na péči. Celkový roční

objem dávek dosáhl 3,23 mld. Kč. Proti roku 2015 se průměrný měsíční počet dávek zvýšil o 3,0 tisíc a roční objem dávek vzrostl o 622,7 mil Kč. **V roce 2018 bylo v kraji 16,3 tisíc dávek v měsíci určeno mužům (37,5% z celku) a 27,1 tisíc dávek pobíraly ženy (62,5 % celku).** Proti roku 2015 podíl žen na počtu oprávněných osob, které měsíčně pobíraly příspěvek, poklesl o 0,8 bodu.

Podle stupně závislosti oprávněné osoby tvořily v roce 2018 **největší část u obou pohlaví osoby s II. stupněm závislosti (32,7 % u mužů a 31,7 % u žen).** Druhou největší skupinou byly osoby s I. stupněm závislosti (27,2 % u mužů a 30,4 % u žen). Podíly zastoupení osob podle stupně závislosti u obou pohlaví byly ve sledovaných 4 letech téměř neměnné. Z pohledu věku oprávněné osoby bylo **u mužů v roce 2018 nejvíce oprávněných ve věku 65 až 79 let (29,6 %),** podíl oprávněných ve věku 80 a více let byl jen o málo nižší (27,1 %). Naproti tomu **u žen podíl oprávněných ve věku 80 a více let dominoval – v roce 2018 činil 56,6 %** a v předešlých letech přesáhl hranici 70 %.

### Příspěvek na péči podle stupně závislosti, věku a pohlaví

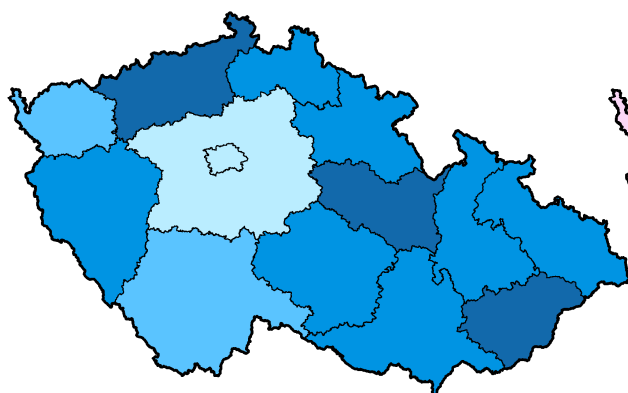
Pramen: MPSV

	Průměrný měsíční počet vyplacených dávek (tis.)	v tom podle stupně závislosti <sup>1)</sup>				v tom podle věku oprávněné osoby					Výdaje na dávky za rok (mil. Kč)
		I.	II.	III.	IV.	1–17	18–49	50–64	65–79	80+	
<b>Celkem</b>											
2015	40,3	12,5	13,0	9,4	5,3	3,2	4,2	4,1	10,0	18,8	2 608,2
2016	41,9	12,2	13,6	10,1	6,0	3,5	4,6	4,2	10,3	19,3	2 868,5
2017	42,7	12,1	13,9	10,5	6,2	3,6	4,7	4,2	10,8	19,5	3 109,4
2018	43,3	12,7	13,9	10,4	6,3	3,6	4,5	4,1	11,5	19,7	3 230,9
<b>Muži</b>											
2015	14,8	4,3	4,9	3,6	2,0	2,0	2,5	2,2	4,1	4,1	.
2016	15,5	4,2	5,1	3,9	2,2	2,1	2,7	2,2	4,3	4,2	.
2017	15,9	4,2	5,3	4,1	2,3	2,2	2,8	2,2	4,5	4,2	.
2018	16,3	4,4	5,3	4,1	2,4	2,2	2,7	2,2	4,8	4,4	.
<b>Ženy</b>											
2015	25,5	8,2	8,2	5,8	3,3	1,3	1,7	1,9	5,9	14,7	.
2016	26,4	8,0	8,4	6,2	3,8	1,3	1,9	2,0	6,1	15,1	.
2017	26,7	7,9	8,6	6,3	3,9	1,4	1,9	2,0	6,2	15,3	.
2018	27,1	8,2	8,6	6,3	4,0	1,3	1,9	1,9	6,6	15,3	.

<sup>1)</sup> závislost na pomoci jiné fyzické osoby při zvládnání základních životních potřeb; stupně závislosti: I. lehká, II. středně těžká, III. těžká, IV. úplná

**Příspěvek na péči podle pohlaví a krajů v roce 2018**  
(průměrný měsíční počet vyplacených dávek)

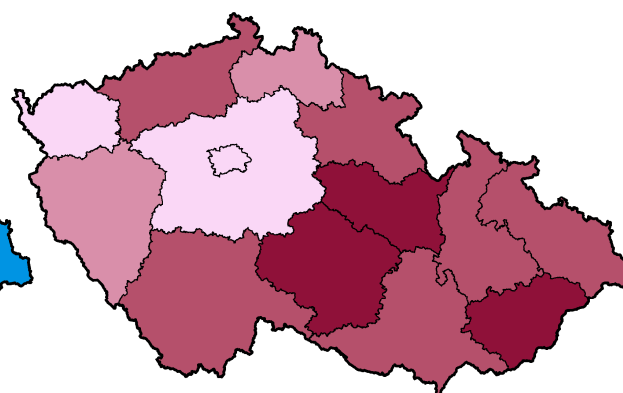
**Muži**



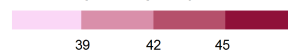
na 1 000 obyvatel stejného pohlaví



**Ženy**



na 1 000 obyvatel stejného pohlaví



Pramen: MPSV



O tom, že **příspěvek na péči v kraji v roce 2018 ve vyšší míře pobíraly ženy**, svědčí i relativní vyjádření. Zatímco na 1 000 mužů připadlo měsíčně v průměru 28,0 vyplacených dávek, na 1 000 žen to bylo v průměru 44,8 dávek. Ve srovnání s ostatními kraji byl přepočtený počet dávek určený pro muže spíše průměrný (mezi kraji 7. nejvyšší), počet dávek vyplácený ženám patřil k vyšším (mezi kraji 4. nejvyšší). Nejnižší průměrné měsíční počty vyplacených dávek byly u obou pohlaví v Praze (17,9 % u mužů a 28,8 % u žen), nejvíce dávek pro muže bylo vypláceno v Ústeckém kraji (31,4 %) a pro ženy ve Zlínském kraji (49,1 %).

## Důchodci, důchody

V ČR existují čtyři druhy důchodů – starobní, invalidní, vdovský (vdovecký) a sirotčí důchod. Na konci roku 2018 v Jihomoravském kraji pobíralo některý z důchodů 329,4 tisíc osob, z toho 200,8 tisíc osob pobíralo samostatný starobní důchod. **Mezi osobami pobírajícími některý z důchodů v Jihomoravském kraji na konci roku 2018 převažovaly ženy**, jejich podíl v minulých letech sice přesahoval 60 % z celkového počtu důchodců, ale postupně se snižoval – z 61,0 % v roce 2010 na **59,5 % v roce 2018**. V roce 2018 tak bylo mezi příjemci důchodů 196,0 tisíc žen a 133,3 tisíc mužů. V porovnání s rokem 2010 počet mužů pobírajících některý z důchodů vzrostl o 8,4 tisíc, počet žen se zvýšil jen o 1,0 tisíc.

### Příjemci důchodů podle pohlaví a okresů v prosinci 2018

Pramen: Česká správa sociálního zabezpečení

Kraj, okresy	Příjemci celkem	Druh důchodu						
		starobní sólo	invalidní pro invaliditu třetího stupně <sup>1)</sup>	invalidní pro invaliditu druhého stupně <sup>1)</sup>	invalidní pro invaliditu prvního stupně <sup>1)</sup>	vdovský/vdovecký sólo	vdovský/vdovecký kombin.	sirotčí
<b>Muži</b>								
<b>Jihomoravský kraj</b>	<b>133 349</b>	<b>93 824</b>	<b>10 824</b>	<b>5 040</b>	<b>11 251</b>	<b>543</b>	<b>10 002</b>	<b>1 865</b>
Blansko	13 617	9 388	1 117	501	1 377	58	988	188
Brno-město	40 506	29 731	3 013	1 248	2 531	169	3 245	569
Brno-venkov	23 265	16 039	2 099	999	1 945	90	1 778	315
Břeclav	13 380	9 396	944	492	1 375	51	942	180
Hodonín	19 974	12 942	1 832	1 003	2 528	75	1 305	289
Vyškov	9 798	7 000	729	376	718	44	778	153
Znojmo	12 809	9 328	1 090	421	777	56	966	171
<b>Ženy</b>								
<b>Jihomoravský kraj</b>	<b>196 010</b>	<b>106 989</b>	<b>9 065</b>	<b>4 855</b>	<b>12 409</b>	<b>2 277</b>	<b>58 395</b>	<b>2 020</b>
Blansko	18 992	9 988	965	470	1 457	191	5 695	226
Brno-město	63 871	37 269	2 826	1 362	3 165	673	17 925	651
Brno-venkov	32 960	17 025	1 936	1 164	2 107	414	9 986	328
Břeclav	19 648	10 461	744	415	1 620	233	6 005	170
Hodonín	27 899	14 204	1 267	815	2 413	330	8 579	291
Vyškov	14 395	7 806	547	322	808	173	4 604	135
Znojmo	18 245	10 236	780	307	839	263	5 601	219

<sup>1)</sup> bez souběhu s vdovským nebo vdoveckým

Tři pětiny z celkového počtu osob pobírajících důchod tvořili starobní důchodci. Na konci roku 2018 starobní důchod (starobní důchod bez souběhu s vdovským/vdoveckým důchodem, bez poměrného starobního důchodu) v kraji pobíralo 200,4 tisíc osob, tj. 60,9 % z celkového počtu osob pobírajících důchod. Meziročně se jejich počet zvýšil o 1 271 osob. **I mezi příjemci starobního důchodu převažují ženy**, v roce 2018 v kraji mezi nimi bylo 106,8 tisíc žen, tj. **53,3 %** a 93,7 tisíc mužů. Počet mužů pobírající starobní důchod se proti roku 2010 zvýšil výrazněji, a to o 11,1 tisíc (o 13,4 %), počet žen se zvýšil o 6,0 tisíc (o 5,9 %).

Na konci roku 2018 bylo v kraji 71,2 tisíc **ovdovělých osob**, resp. těch, kteří pobírali vdovský či vdovecký důchod včetně kombinací. Výrazně zde převládaly ženy – **60,7 tisíc žen tvořilo 85,2 % z „ovdovělých“**. Ženy pobírající vdovský důchod (včetně souběhu se starobním nebo invalidním důchodem) tvořily téměř jednu

pětinu všech příjemců důchodů v kraji (18,4 % z celku). Jejich počet ale proti roku 2010 poklesl o 4,7 tisíc, tj. o 7,2 %. Mužů pobírajících vdovecký důchod bylo v kraji na konci roku 2018 celkem 10,5 tisíc, jejich počet se proti roku 2010 nepatrně zvýšil (o 209, tj. o 2,0 %).

Celkem 53,4 tisíc osob (16,2 % z celkového počtu) pobíralo v roce 2018 některou ze tří kategorií invalidního důchodu. **Mezi pobírajícími invalidní důchod III. a II. stupně bylo více mužů** - ženy tvořily 45,6 %, resp. 49,1 % z příslušného počtu, **u pobírajících invalidní důchod I. stupně byl vyšší počet žen** – tvořily 52,4 % z celku. V porovnání stavu 2018 s rokem 2010 se počet pobírajících invalidní důchod I. stupně snížil o 569 mužů, počet žen se naopak zvýšil, a to o 1,7 tisíc. U počtu osob s invalidním důchodem II. stupně došlo k nárůstu o 1,2 tisíc mužů a 1,4 tisíc žen. Naproti tomu počet osob s invalidním důchodem III. stupně poklesl o 3,2 tisíc mužů a o 2,5 tisíc žen.

### Průměrná měsíční výše sólo důchodů podle pohlaví a okresů v prosinci 2018

Pramen: Česká správa sociálního zabezpečení

v Kč

Kraj, okresy	Druh důchodu							
	starobní plný <sup>1)</sup>	starobní poměrný <sup>1,2)</sup>	invalidní pro invaliditu třetího stupně <sup>1)</sup>	invalidní pro invaliditu druhého stupně <sup>1)</sup>	invalidní pro invaliditu prvního stupně <sup>1)</sup>	vdovský/vdovecký sólo	vdovský/vdovecký kombin.	sirotčí
<b>Muži</b>								
<b>Jihomoravský kraj</b>	<b>13 491</b>	<b>4 695</b>	<b>11 370</b>	<b>7 507</b>	<b>6 506</b>	<b>7 071</b>	<b>14 965</b>	<b>6 269</b>
Blansko	13 383	4 811	11 700	7 666	6 650	7 273	14 656	6 411
Brno-město	13 924	4 948	11 120	7 236	6 335	6 940	15 547	6 115
Brno-venkov	13 713	4 082	11 806	7 702	6 610	7 352	15 054	6 527
Břeclav	13 024	3 982	11 151	7 464	6 470	7 036	14 424	6 285
Hodonín	13 411	4 024	11 459	7 660	6 572	6 887	14 773	6 254
Vyškov	13 302	3 758	11 472	7 508	6 508	7 229	14 638	6 376
Znojmo	12 556	4 872	10 851	7 341	6 398	6 963	14 215	6 064
<b>Ženy</b>								
<b>Jihomoravský kraj</b>	<b>11 218</b>	<b>4 539</b>	<b>10 685</b>	<b>6 931</b>	<b>5 974</b>	<b>7 877</b>	<b>13 095</b>	<b>6 330</b>
Blansko	11 106	4 557	10 895	7 032	6 117	7 928	12 903	6 287
Brno-město	11 743	4 550	10 667	6 822	5 947	7 870	13 704	6 276
Brno-venkov	11 142	4 556	10 931	6 988	5 974	8 127	12 949	6 596
Břeclav	10 888	4 319	10 462	6 910	5 987	7 652	12 793	6 332
Hodonín	10 945	4 571	10 626	7 001	5 981	7 858	12 845	6 099
Vyškov	10 949	4 801	10 576	6 983	5 877	7 911	12 791	6 566
Znojmo	10 461	4 449	10 269	6 827	5 873	7 662	12 553	6 301

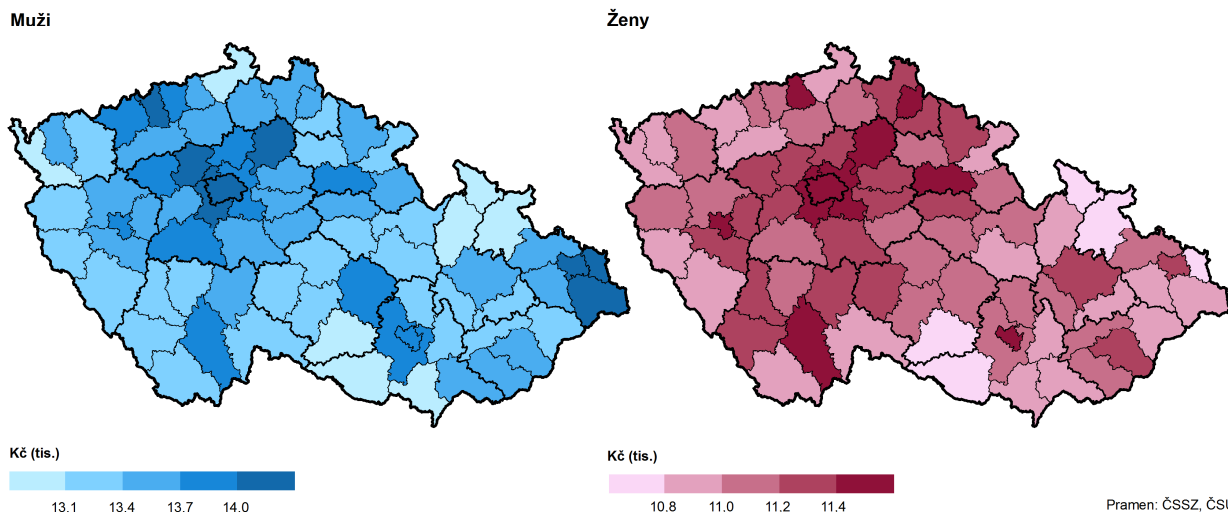
<sup>1)</sup> bez souběhu s vdovským nebo vdoveckým

<sup>2)</sup> po dosažení určené kratší doby pojištění

Průměrný starobní důchod (bez souběhu s vdovským/vdoveckým důchodem, bez poměrného starobního důchodu) v Jihomoravském kraji na konci roku 2018 činil 12 279 Kč, byl proti průměru ČR nižší o 156 Kč a ve srovnání s ostatními kraji byl 8. nejvyšší (resp. 7. nejnižší). Starobní „sólo“ důchod mužů v kraji dosáhl částky 13 491 Kč a důchod žen částky 11 218 Kč. Důchod mužů byl proti republikovému průměru nižší o 212 Kč, důchod žen zaostával za průměrem ČR o 78 Kč. Nejvyšší starobní důchody byly v roce 2018 vypláceny v Praze (14 487 Kč u mužů a 12 333 Kč u žen). Nejnižší důchod mužů byl vyplácen v Olomouckém kraji, a to 13 244 Kč (krajská hodnota byla mezi kraji 6. nejvyšší), nejnižší důchod žen byl zaznamenán v Moravskoslezském kraji, a to 10 876 Kč (krajská hodnota byla 7. nejvyšší). V rámci kraje měli nejvyšší starobní důchody „sólo“ důchodci v Brně-městě (13 924 Kč muži a 11 743 Kč ženy), nejnižší částku měli starobní důchodci v okrese Znojmo (12 556 Kč muži a 10 461 Kč ženy).



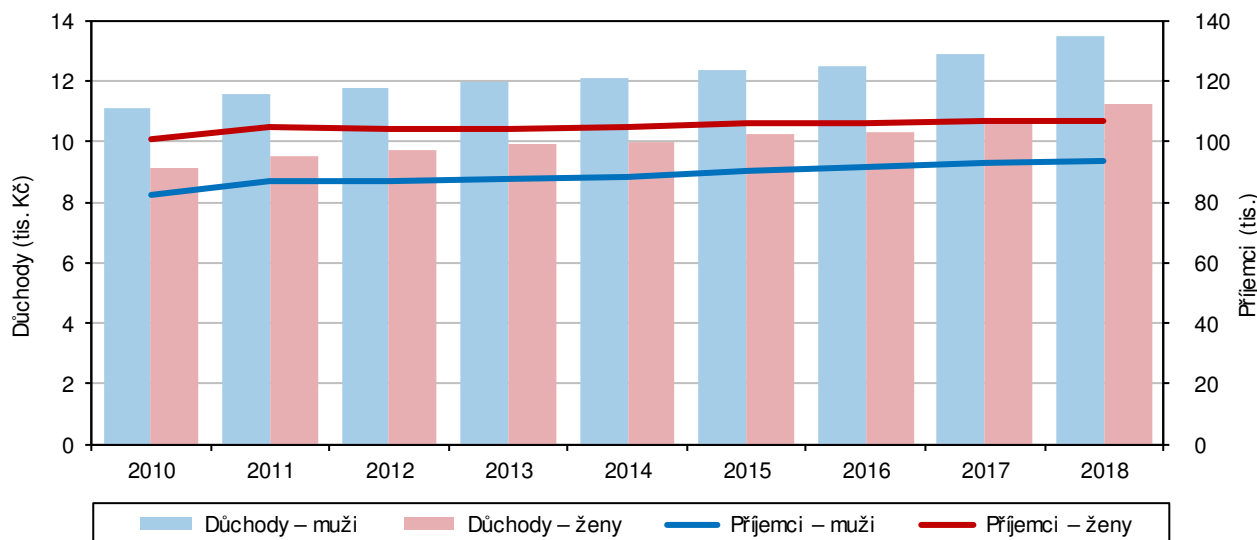
Průměrný měsíční starobní důchod plný (sólo) podle pohlaví a okresů v prosinci 2018



Starobní důchod mužů v roce 2010 v kraji činil 11 089 Kč, u žen 9 135 Kč. Na konci roku 2018 byla vyplácená částka starobního důchodu u mužů vyšší o 2 402 Kč (o 21,7 %), u žen o 2 083 Kč (o 22,8 %). **Absolutně tak vzrostly více důchody mužů, relativně důchody žen.** Nůžky mezi výší důchodů mužů a žen se ale rozevřely, neboť starobní důchod mužů v kraji v roce 2018 převyšoval důchod žen o 2 273 Kč, ještě v roce 2010 rozdíl činil „jen“ 1 954 Kč.

**Počet příjemců a průměrná výše starobního důchodu sólo podle pohlaví v Jihomoravském kraji (stav v prosinci)**

Pramen: Česká správa sociálního zabezpečení



**Starobní důchod včetně souběhu s vdovským/vdovečským důchodem a s poměrným starobním důchodem** na konci roku 2018 v kraji pobíralo 268,3 tisíc osob (103,7 tisíc mužů a 164,6 tisíc žen). Proti roku 2010 byl počet příjemců o 15,6 tisíc osob vyšší (o 6,2 %). Nárůst počtu příjemců byl ale výrazně vyšší u mužů – zvýšení o 11,7 tisíc, tj. o 12,8 %, počet žen mezi příjemci se zvýšil jen o 3,8 tisíc, tj. o 2,4 %. Tento vývoj vedl k poklesu podílu žen mezi příjemci důchodu z 63,6 % v roce 2010 na 61,4 % v roce 2018.

Z celkového počtu příjemců starobního důchodu včetně souběhu v roce 2018 bylo **66,4 tisíc příjemců předčasného starobního důchodu** (29,3 tisíc mužů a 37,1 tisíc žen). Proti roku 2010 byl tento počet vyšší o 10,2 tisíc mužů (nárůst o 53,3 %) a 11,2 tisíc žen (zvýšení o 43,4 %). Došlo tak k postupnému zvyšování

podílu příjemců předčasného starobního důchodu na celku, v roce 2010 činil 17,9 %, v roce 2013 22,0 % a v roce 2018 již 24,8 %. **U mužů v kraji byl na konci roku 2018 podíl předčasných důchodů výrazně vyšší** (28,3 % proti 22,6 % u žen), a také se výrazněji zvýšil v porovnání s rokem 2010 (zvýšení o 7,5 bodu vs. o 6,4 bodu u žen).

### Příjemci předčasných starobních důchodů v kraji podle pohlaví

Pramen: Česká správa sociálního zabezpečení

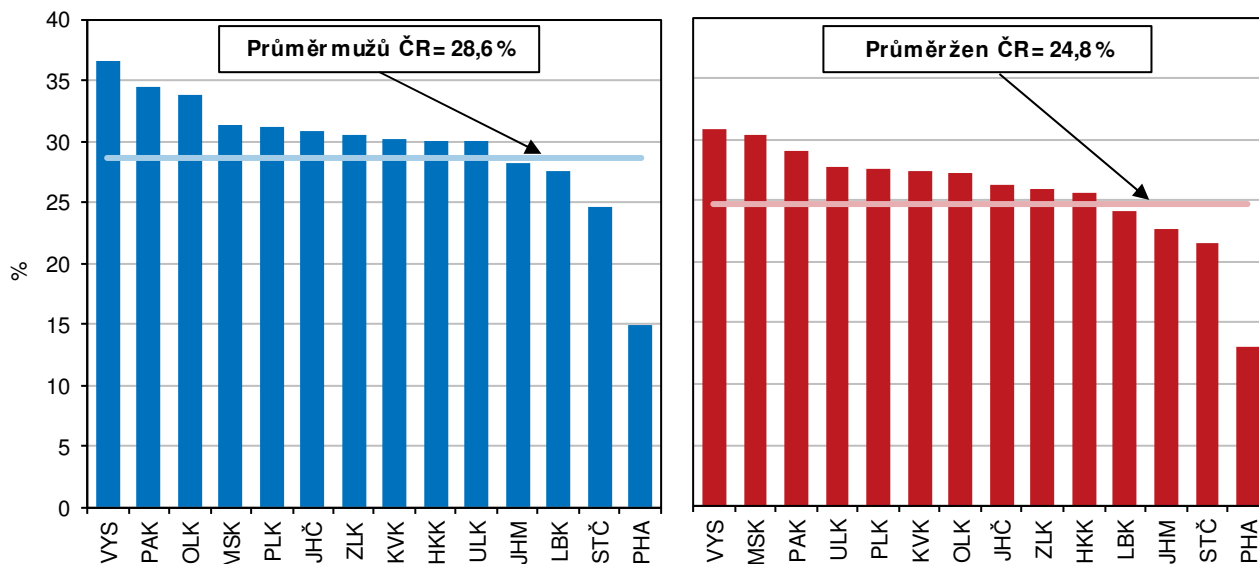
	2010	2011	2012	2013	2014	2015	2016	2017	2018
	Muži								
<b>Příjemci starobních důchodů<sup>1)</sup></b>	<b>91 931</b>	<b>96 407</b>	<b>96 625</b>	<b>97 278</b>	<b>98 359</b>	<b>99 820</b>	<b>101 372</b>	<b>102 642</b>	<b>103 679</b>
z toho předčasných starobních důchodů	19 100	23 089	24 122	25 100	26 113	27 128	27 885	28 652	29 272
v %	20,8	24,0	25,0	25,8	26,6	27,2	27,5	28,0	28,3
	Ženy								
<b>Příjemci starobních důchodů<sup>1)</sup></b>	<b>160 794</b>	<b>165 160</b>	<b>164 252</b>	<b>163 656</b>	<b>164 059</b>	<b>164 892</b>	<b>165 246</b>	<b>164 887</b>	<b>164 635</b>
z toho předčasných starobních důchodů	25 898	29 799	30 947	32 041	33 280	34 407	35 527	36 426	37 130
v %	16,3	18,2	19,0	19,7	20,4	21,0	21,6	22,2	22,6

<sup>1)</sup> plných nebo poměrných, včetně souběhu s vdovským nebo vdoveckým důchodem

Podíl předčasných důchodů u mužů byl v roce 2018 o 0,3 bodu nižší než republikový průměr a mezi kraji byl 4. nejnižší. Podíl předčasných důchodů u žen byl o 2,2 bodu nižší než republikový průměr a mezi kraji byl 3. nejnižší. Nejnižší podíl předčasných důchodů u obou pohlaví byl v Praze (14,9 %, resp. 13,0 %), nejvyšší v Kraji Vysočina (36,5 %, resp. 30,8 %). Z okresů kraje byl nejnižší podíl předčasných důchodů celkem i podle pohlaví v Brně-městě (17,7 % celkem, 19,7 % u mužů a 16,6 % u žen), nejvyšší podíl byl zjištěn v okrese Znojmo (39,6 % celkem, 45,5 % u mužů a 35,8 % u žen).

### Podíl příjemců předčasného starobního důchodu (na příjemcích starobních důchodů) podle pohlaví a krajů v prosinci 2018

Pramen: Česká správa sociálního zabezpečení



Částka vyplácená příjemcům invalidních důchodů všech tří kategorií v kraji byla na konci roku 2018 vždy vyšší u mužů. Podobně tomu bylo v porovnání vdoveckých a vdovských kombinovaných důchodů. **Důchody žen převyšovaly důchody mužů pouze u 2 druhů důchodu** – vdovský sólo převyšoval vdovecký důchod sólo o 806 Kč a sirotčí důchod žen byl proti důchodu mužů o 61 Kč vyšší.



## Držitelé průkazů zdravotně postižených

Průkaz zdravotně-tělesně postižených vydává úřad práce lidem, které úřad uzná za dlouhodobě tělesně, smyslově nebo duševně postižené na základě podané žádosti. Podle stupně postižení jsou 3 typy průkazů. **Průkaz TP** (tělesně postižený) náleží těm osobám, jimž bylo uznáno funkční postižení pohyblivosti a orientace, včetně onemocnění autistického spektra. Jde o stav, kdy došlo k poruše pohyblivosti v domácím prostředí, v exteriéru je schopna chůze se sníženým dosahem a má problémy s chůzí okolo překážek a na nerovném terénu. **Průkaz ZTP** (zvláště tělesně postižený) patří nemocným, kteří mají těžké funkční postižení pohyblivosti nebo orientace, včetně poruchy autistického spektra. Jde o stav, kdy se daná osoba potýká s dlouhodobě nepříznivým zdravotním stavem, díky němuž není schopen samostatné pohyblivosti v domácím prostředí a v exteriéru je schopna pohybu se značnými obtížemi a jen na krátké vzdálenosti. V podobném slova smyslu je tomu tak i v případě orientace. **Průkaz ZTP/P** (zvláště tělesně postižený s průvodcem) náleží osobám, které trpí obzvláště těžkým funkčním postižením, které je spojeno s úplnou ztrátou pohybu nebo orientace s potřebou průvodce, a to včetně osob s poruchou autistického spektra. Nemocní jsou dlouhodobě v nepříznivém zdravotním stavu, kdy jim činí značné obtíže v domácím prostředí a v exteriéru nejsou schopni samostatné chůze a pohyb je možný zpravidla na invalidním vozíku. Zvláště těžkým anebo úplným postižením orientace se rozumí stav, kdy není schopen samostatné orientace v exteriéru.

### Držitelé průkazů osob se zdravotním postižením podle pohlaví a typu průkazů

Pramen: MPSV

Rok	Celkem	Muži				Ženy			
		celkem	v tom podle věku v %			celkem	v tom podle věku v %		
			do 49 let	50–64 let	65 a více let		do 49 let	50–64 let	65 a více let
<b>TP (tělesně postižený)</b>									
2016	2 816	1 300	22,1	38,0	39,9	1 516	17,0	30,9	52,1
2017	3 412	1 550	20,9	36,3	42,8	1 862	16,6	28,8	54,5
2018	4 129	1 845	19,5	34,9	45,6	2 284	15,0	28,2	56,8
<b>ZTP (zvláště tělesně postižený)</b>									
2016	23 792	11 545	12,6	23,2	64,2	12 247	9,1	16,7	74,2
2017	25 482	12 340	12,3	21,7	66,0	13 142	8,7	15,4	75,9
2018	28 240	13 608	12,2	20,5	67,3	14 632	8,6	14,4	77,0
<b>ZTP-P (zvláště tělesně postižený s průvodcem)</b>									
2016	9 820	5 190	46,7	18,8	34,5	4 630	34,5	17,3	48,2
2017	10 129	5 308	46,2	17,9	35,9	4 821	33,8	16,2	50,1
2018	10 620	5 575	45,5	16,9	37,7	5 045	33,3	15,0	51,7

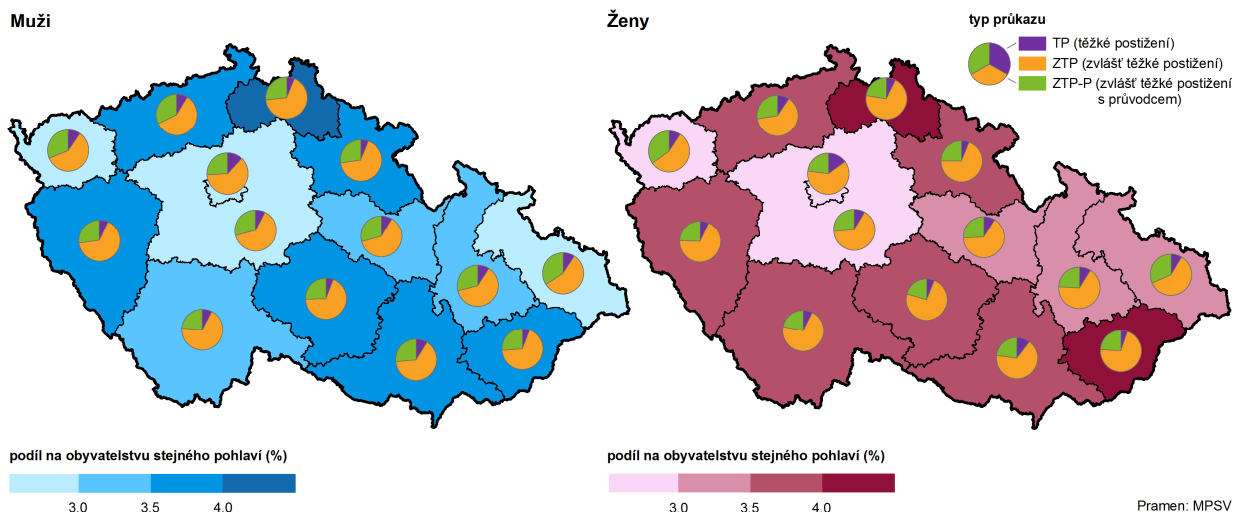
Některý ze tří stupňů průkazů osob se zdravotním postižením v roce 2018 v kraji vlastnilo 43,0 tisíc osob, z tohoto počtu bylo 22,0 tisíc žen (51,1 % celku). Proti roku 2016 se počet majitelů průkazů zvýšil o 6,6 tisíc (o 3,0 tisíc mužů a 3,6 tisíc žen).

Nejnižší počet v roce 2018 v kraji, a to 4,1 tisíc, tvořily osoby s průkazem TP. **Mezi držitelé průkazů s nejnižším stupněm postižení byl zaznamenán nejvyšší podíl žen, 2,3 tisíc žen tvořilo 55,3 % celku.** V přepočtu na 1 000 osob stejného pohlaví ale rozdíl nebyl nijak výrazný - na 1 000 mužů připadlo 3,18 držitelů průkazu TP, na 1 000 žen 3,78. Druhou nejpočetnější skupinou byly osoby s průkazem **ZTP-P (10,6 tisíc osob).** **V této skupině byl naopak podíl žen nejnižší, 5,0 tisíc žen tvořilo 47,5 % celku.** Na 1 000 mužů připadlo 9,59 držitelů průkazu ZTP-P, na 1 000 žen 8,36. V nejpočetnější skupině – osoby s průkazem ZTP – mírně převažovaly ženy, tvořily 51,8 % z celkového počtu držitelů průkazu ZTP. V tomto případě na 1 000 mužů připadlo 23,42 držitelů průkazu ZTP, na 1 000 žen 24,23.

**Počty držitelů jednotlivých druhů průkazů se v roce 2018 v porovnání s rokem 2016 zvýšily výrazněji u žen.** Nejvyšší nárůst v relativním vyjádření byl zaznamenán u průkazů TP, skutečnost roku 2018 byla u žen vyšší o 50,7 % a u mužů vyšší o 41,9 %. U držitelů průkazu ZTP vzrostl počet u žen o 19,5 % a u mužů o 17,9 %. Nejnižší zvýšení počtu bylo zaznamenáno u držitelů průkazu ZTP-P, i zde byl ale vyšší nárůst u žen (o 9,0 %) oproti zvýšení o 7,4 % u mužů.

**Věková skladba držitelů průkazů se lišila podle stupně postižení i podle pohlaví.** U mužů, držitelů průkazů TP je sice nejvýše zastoupena věková skupina 65 a více let, ale v roce 2018 činila pouze 45 %, kdežto u žen dosáhla téměř 57 %. Podobná situace byla i u držitelů průkazu ZTP. Muži ve věku 65 a více let tvořili dvě třetiny celkového počtu držitelů, ženy tohoto věku ale již více než tři čtvrtiny celku. Největší rozdíl ve věkové struktuře panoval u držitelů průkazu ZTP-P, u mužů v uvedených 3 letech tvořily největší podíl osoby ve věku do 49 let, kdežto u žen to byla opět věková skupina 65 a více let.

Držitelé průkazů osob se zdravotním postižením podle pohlaví, typu průkazu a krajů v prosinci 2018



Mezi muži v kraji bylo v roce 2018 21,0 tisíc držitelů průkazů osob se zdravotním postižením, tvořili 3,62 % z celkového počtu mužů. Tento podíl byl o 0,30 bodu vyšší než republikový průměr (3,32 %) a mezi kraji byl 6. nejvyšší. Ženy s některým z druhů průkazů osob se zdravotním postižením v kraji tvořily 3,64 % z počtu žen, podíl byl o 0,21 bodu vyšší než průměr ČR (3,43 %) a mezi kraji byl 7. nejvyšší. Nejvyšší podíl držitelů průkazů osob se zdravotním postižením byl u obou pohlaví ve Zlínském kraji (6,09 % mužů a 6,36 % žen), nejnižší podíl, také u obou pohlaví, byl zjištěn v Moravskoslezském kraji (1,91 % mužů a 2,07 % žen).