

Kriminalita, závislosti, dopravní nehody

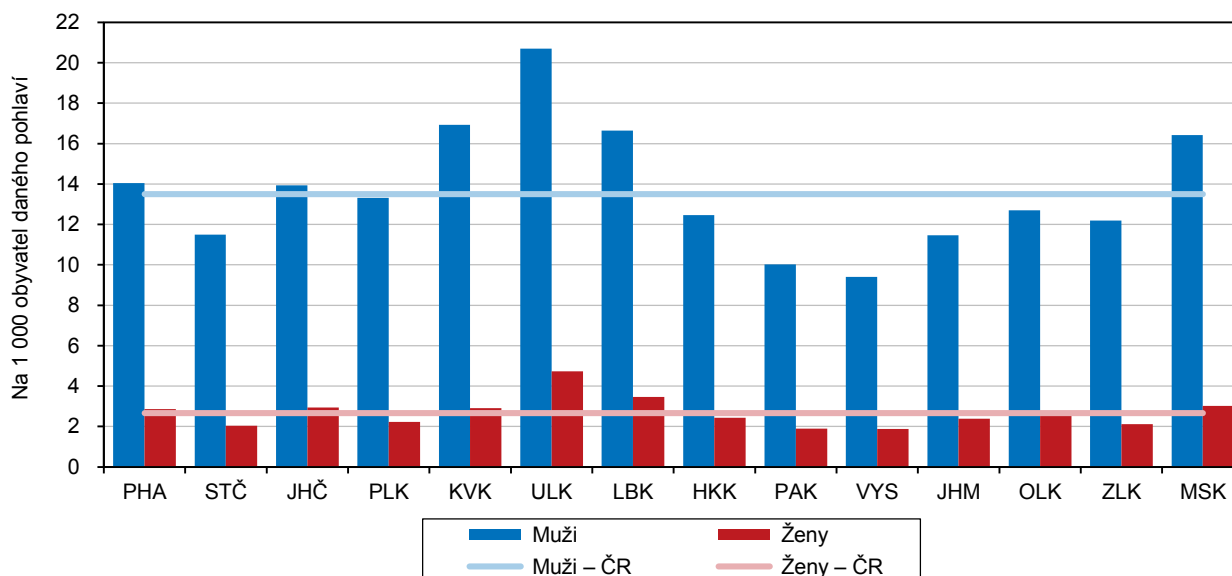
V této kapitole budeme analyzovat data o kriminalitě obyvatel Karlovarského kraje. Věnujeme se zde vývoji kriminality od roku 2016 do roku 2018, údaje za předchozí roky nejsou plně srovnatelné z důvodu změn v metodice sledování trestných činů. Pokud jde o kriminalitu a dopravní nehody, data jsme čerpali z Policejního prezidia ČR, data o závislostech jsou z Ústavu zdravotnických informací a statistiky ČR (ÚZIS).

Kriminalita

V Karlovarském kraji bylo v roce 2018 trestně stíháno celkem 2 469 mužů a 436 žen. V posledních třech letech tak počet stíhaných osob obou pohlaví doznal pokles, a to mužů o 13,6 % a u žen dokonce o 20,3 %. I přes tento pozitivní vývoj však kriminalita v našem kraji patří k nejvyšším v celé ČR. Pokud přepočteme počty stíhaných mužů a žen na 100 tis. obyvatel daného pohlaví kraje, zjišťujeme, že na 100 tis. mužů zde bylo 16,9 mužů stíhaných. To představuje 2. nejvyšší počet po Ústeckém kraji, celorepublikový průměr tento počet převyšuje o 3,4.

Graf 8.1 Stíhané osoby podle pohlaví a krajů v roce 2018

Pramen: Policejní prezidium ČR



Ženy vykazují kriminalitu mnohem nižší než muži a na celkovém počtu stíhaných osob se podílejí pouze 15,0 %. Na 100 tis. žen kraje jich bylo stíháno 2,9. Jedná se o 4. nejvyšší počet stíhaných žen (společně s HI. městem Prahou a Jihočeským krajem) mezi všemi regiony ČR po Ústeckém, Libereckém a Moravskoslezském kraji a tento počet zároveň mírně převyšuje průměrnou hodnotu ČR.

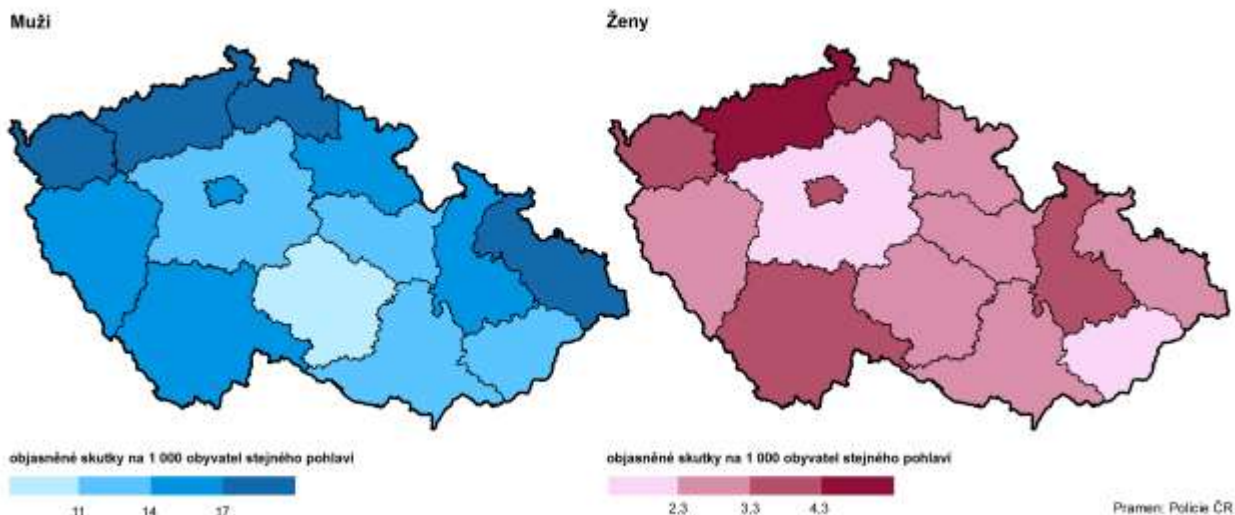
Kriminalita podle pohlaví

Pramen: Policejní prezidium ČR

	Muži			Ženy			Podíl žen z celku (%)		
	2016	2017	2018	2016	2017	2018	2016	2017	2018
Stíhané osoby	2 857	2 662	2 469	547	522	436	16,1	16,4	15,0
Objasněné skutky	2 846	2 910	2 864	535	575	519	15,8	16,5	15,3
z toho druh kriminality:									
násilná	325	410	420	31	42	39	8,7	9,3	8,5
mravnostní	56	55	48	4	-	5	6,7	0,0	9,4
majetková	922	961	859	178	221	149	16,2	18,7	14,8
hospodářská	261	223	254	126	109	140	32,6	32,8	35,5

Při hodnocení objasněných skutků podle druhu kriminality vidíme, že existují rozdíly v kriminalitě mužů a žen. Od roku 2016 se téměř o 30 % zvýšila násilná kriminalita mužů, naopak mravnostní, majetkové i hospodářské skutky mužů doznaly ve sledovaných letech pokles, nejvíce se přitom snížila kriminalita mravnostní (téměř o 15 %). Muži nejčastěji páchají majetkové skutky, mezi objasněnými skutky mužů činil jejich podíl 30,0 %. Následují skutky násilné, těch bylo mezi objasněnými skutky mužů 14,7 %.

Kriminalita podle pohlaví a krajů v letech 2016–2018 (roční průměr)

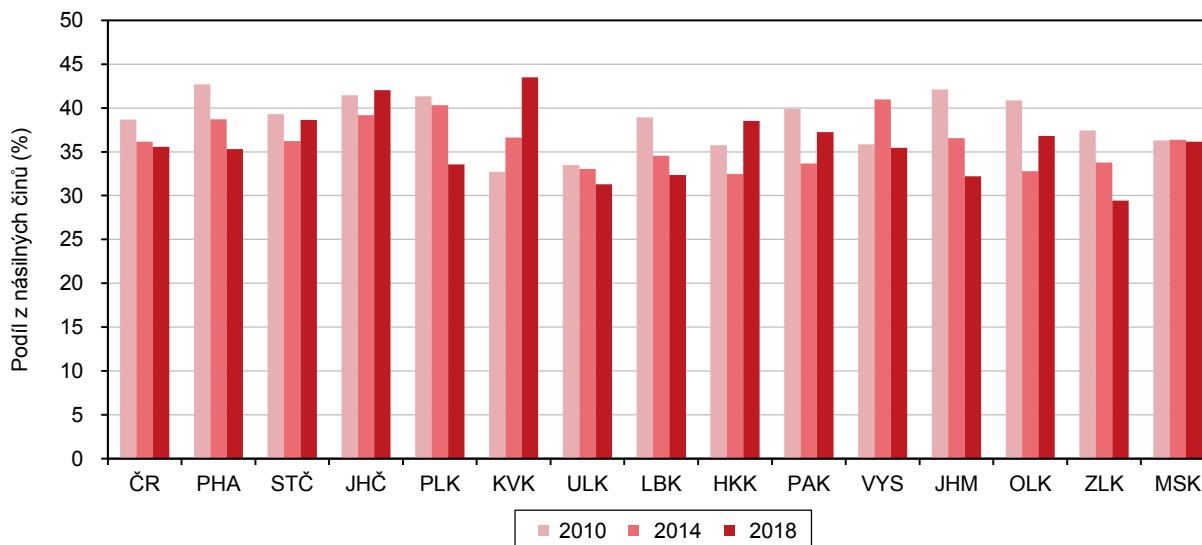


Ženy se nejčastěji dopouštějí majetkových (28,7 % všech objasněných skutků žen) a hospodářských (27,0 % všech objasněných skutků žen) trestných činů. Ve srovnání s rokem 2016 můžeme v roce 2018 sledovat navýšení téměř všech typů skutků žen podle druhu kriminality s výjimkou majetkové kriminality, která zaznamenala pokles o 16,3 %.

Na všech 3 383 skutcích objasněných v roce 2018 v Karlovarském kraji se ženy podílely pouhými 15,3 %. Při pohledu na kriminální skutky podle druhu kriminality vidíme, že ženy se nejvíce podílejí na hospodářské kriminalitě, v roce 2018 činil podíl takových skutků spáchaných ženami 35,5 % z celkového počtu. Tento podíl se od roku 2016 zvýšil o 2,9 procentního bodu. Nejméně páchají ženy skutky násilné kriminality, na celkovém počtu objasněných násilných činů v našem kraji se ženy v roce 2018 podílely jenom 8,5 %.

Graf 8.2 Registrované skutky násilné kriminality, kde objektem napadení byla žena, podle krajů

Pramen: Policejní prezidium ČR



V roce 2018 bylo v Karlovarském kraji registrováno celkem 499 skutků násilné kriminality. Žena byla objektem napadení při 217 takových skutcích. Podíl skutků násilné kriminality, při nichž je alespoň jeden z objektů napadení žena, tak činil 43,5 %. Jedná se o nejvyšší podíl mezi všemi kraji ČR a celorepublikový průměr převyšuje o 7,9 procentního bodu. Nejnižší podíl žen napadených při násilných skutcích byl zaznamenán ve Zlínském kraji (29,4 %). Z grafu 8.2 můžeme vyčíst, že násilná kriminalita vůči ženám v Karlovarském kraji vykazuje rostoucí tendenci.

Závislosti

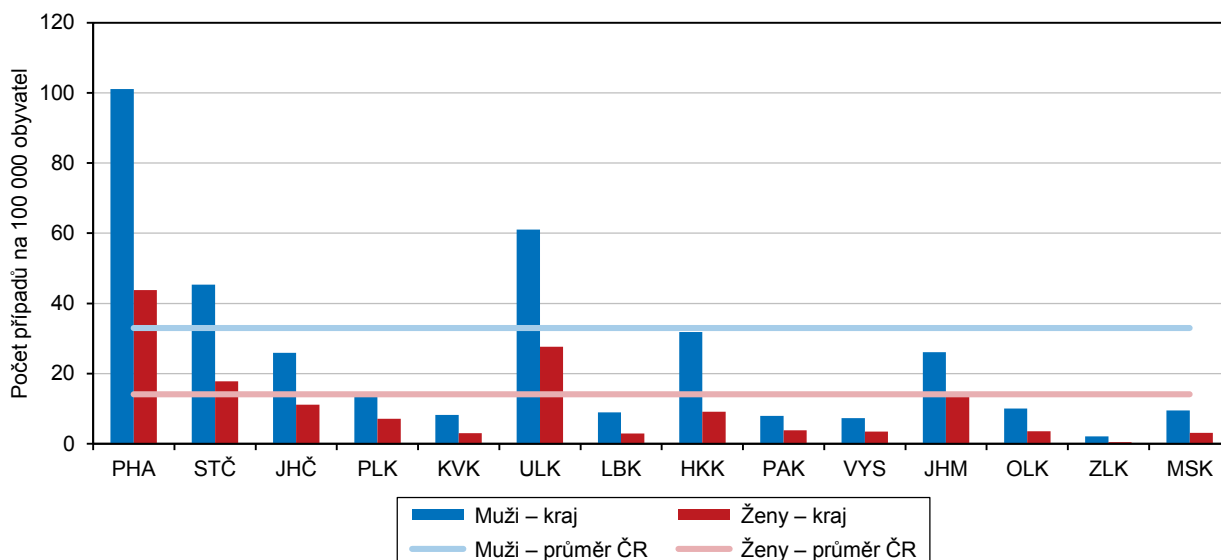
Substituční léčba je léčebný postup určený drogově závislým pacientům, kteří nemohou podstoupit léčbu bez opioidních agonistů, tedy látek, které působí na stejné receptory jako opiáty. Podle údajů ÚZIS bylo v roce 2018 léčeno substituční léčbou 15 mužů a 6 žen s trvalým bydlištěm v Karlovarském kraji.

Přepočteme-li počet osob na v substituční léčbě na opiátech/opioidech na 100 tis. obyvatel kraje, zjišťujeme, že ze 100 tis. mužů je léčených 7,5, mezi ženami je to 2,7 žen. V celorepublikovém srovnání jde o jedny z nejnižších hodnot tohoto ukazatele, nižší počet vykazují jen léčení muži v Kraji Vysočina, Libereckém a Zlínském kraji a ženy ve Zlínském kraji. U obou pohlaví je počet léčených v substituční léčbě na 100 tis. mužů či žen mnohem nižší, než kolik činí průměr ČR (muži - 30,2, ženy - 12,8). Nejvíce léčených mužů i žen se nachází mezi trvale bydlícími v Hl. městě Praze, a to 92,4 mužů a 39,7 žen na 100 tis. osob daného pohlaví. Ze zjištěných dat vyplývá, že muži podléhají drogové závislosti mnohem častěji než ženy, a to napříč celou republikou.

Průměrný věk léčených osob v substituční léčbě v ČR se pohybuje mezi 30 a 40 lety. Muži z Karlovarského kraje v substituční léčbě v roce 2018 vykazovali průměrný věk 39,0 let a ženy 36,3 let. Nejstarší muži v léčbě jsou v Libereckém kraji (41,4 let) a Hl. městě Praze (40,5 let) a ženy v Olomouckém kraji (39,9 let). Naopak nejmladší klienty substituční léčby vykazují Zlínský kraj pro muže (33,3 let) a Jihomoravský kraj pro ženy (31,6 let).

Graf 8.3 Případy substituční léčby závislosti na opiátech/opioidech podle pohlaví klientů a kraje bydliště (průměr let 2017–2018)

Pramen: ÚZIS

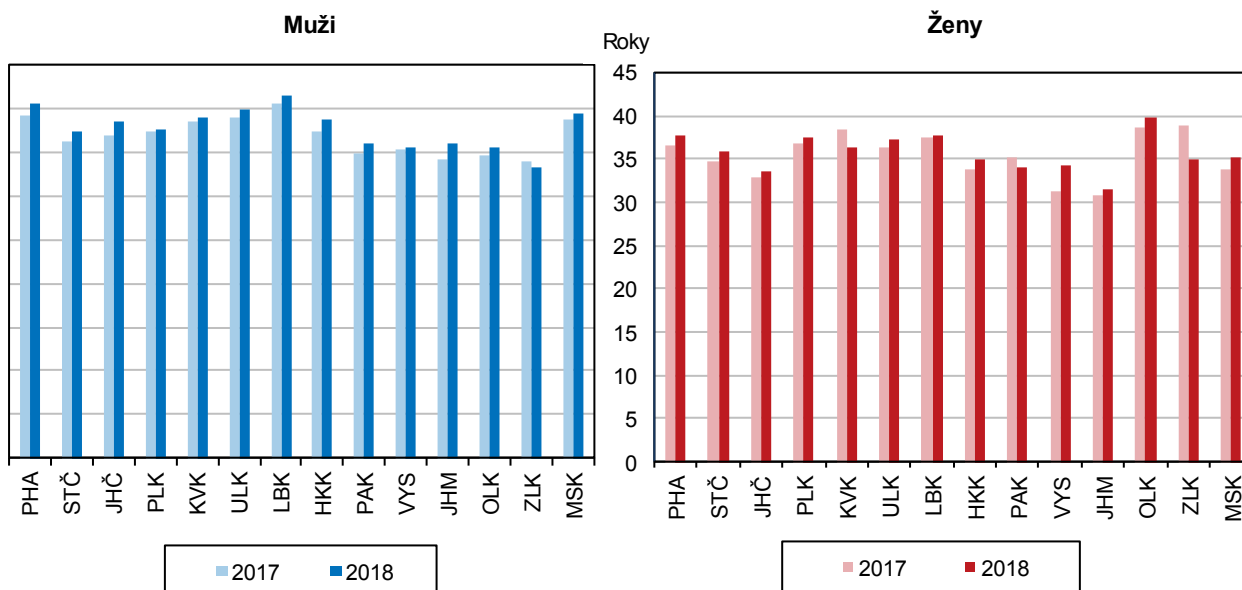


Jednou z velmi rozšířených závislostí je kouření tabákových výrobků. Data k této problematice máme k dispozici pouze za rok 2014. V tomto roce bylo mezi muži v Karlovarském kraji 30,4 % kuřáků. To představuje 4. nejvyšší podíl kuřáků v celé ČR po Olomouckém, Moravskoslezském a Královéhradeckém kraji a průměr ČR převyšuje o 2,8 procentního bodu. Mezi ženami v našem kraji v roce 2014 jich kouřilo 23,3 %.

Jedná se o nejvyšší podíl mezi všemi regiony ČR a zároveň je tento podíl o 7,6 procentního bodu větší než celorepublikový průměr.

Graf 8.4 Průměrný věk klientů substituční léčby závislosti na opiátech/opioidech podle pohlaví a kraje bydliště

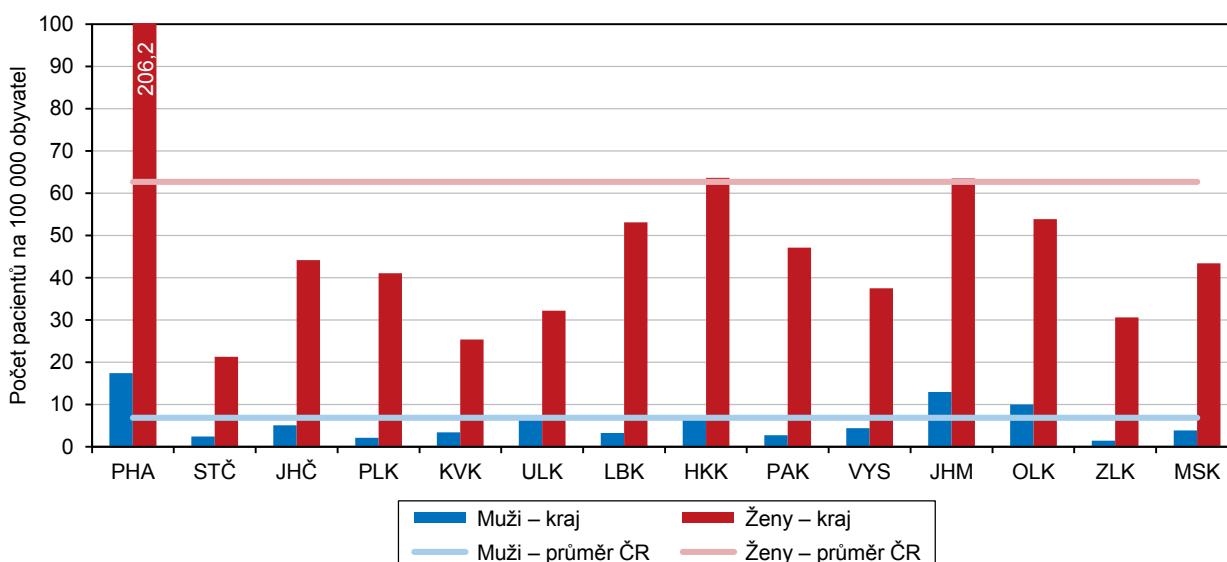
Pramen: ÚZIS



Některým kuřákům se daří své závislosti zbavit. Mezi muži v našem kraji bylo takových bývalých kuřáků 16,4 % a mezi ženami 13,9 % bývalých kuřaček. Pozitivním zjištěním je, že v našem kraji je sice nejvyšší podíl kuřaček v celé ČR, ale zároveň je zde i nejvyšší podíl žen, kterým se podařilo nad svou závislostí zvítězit. Podíl takových žen v Karlovarském kraji je o 5,9 procentního bodu vyšší, než kolik činí průměr ČR.

Graf 8.5 Ambulantní pacienti s diagnózou porucha příjmu potravy podle pohlaví a kraje bydliště v roce 2017

Pramen: ÚZIS



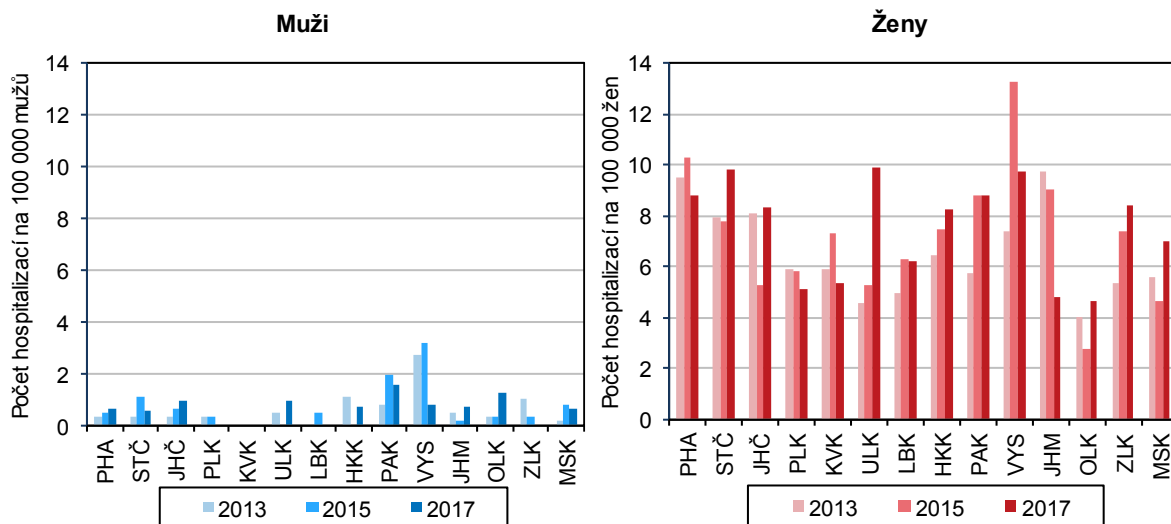
Pokud se zaměříme na osoby, které nikdy nekouřily, zjistíme, že v Karlovarském kraji takových bylo mezi muži 53,2 % a mezi ženami 62,8 %. V celorepublikovém srovnání jde u mužů o 4. nejnižší podíl nikdy nekouřících mužů po Olomouckém a Královéhradeckém kraji a po Kraji Vysočina a mezi ženami o vůbec nejnižší podíl nikdy nekouřících žen.



Mezi závislosti můžeme zařadit i poruchy příjmu potravy, které tvoří poměrně široké diagnostické spektrum. Jsou charakterizovány patologickým jídelním chováním a vnímáním vlastního těla s mnoha dalšími somatickými, psychologickými a sociálními následky. Z dat ÚZIS jasně vyplývá, že těmito poruchami trpí daleko častěji ženy, muži s tímto problémem jsou spíše výjimkou. V Karlovarském kraji bylo v roce 2017 hospitalizováno s poruchou příjmu potravy celkem 38 žen a 5 mužů. Dvě třetiny hospitalizovaných přitom bylo ve věku 20 a více let a jednu třetinu tvořili mladí do 19 let.

Graf 8.6 Hospitalizace pro poruchy příjmu potravy v psychiatrických lůžkových zařízeních podle pohlaví a kraje bydliště

Pramen: ÚZIS



V přepočtu na 100 tis. obyvatel daného pohlaví bylo v roce 2017 v Karlovarském kraji 25,4 žen a 3,4 mužů-ambulantních pacientů s diagnózou některé z poruch příjmu potravy. V rámci celé ČR se jedná u mužů o 6. nejnižší podíl mezi všemi kraji, u žen jde o 2. nejnižší podíl po Středočeském kraji. Pro obě pohlaví platí, že podíl ambulantních pacientů v našem kraji byl nižší než republikový průměr. U žen činil rozdíl oproti republikovému průměru dokonce 37,3 pacientek na 100 tis. žen. Nejvíce trpí poruchami příjmu potravy ženy v Hl. městě Praze (206,2 ambulantních pacientek ze 100 tis. žen).

Dopravní nehody

V roce 2018 došlo v Karlovarském kraji k celkem 2 977 dopravním nehodám. V několika posledních letech můžeme sledovat každoroční meziroční nárůst počtu dopravních nehod v kraji, jejich počet se od roku 2012 více než zdvojnásobil.

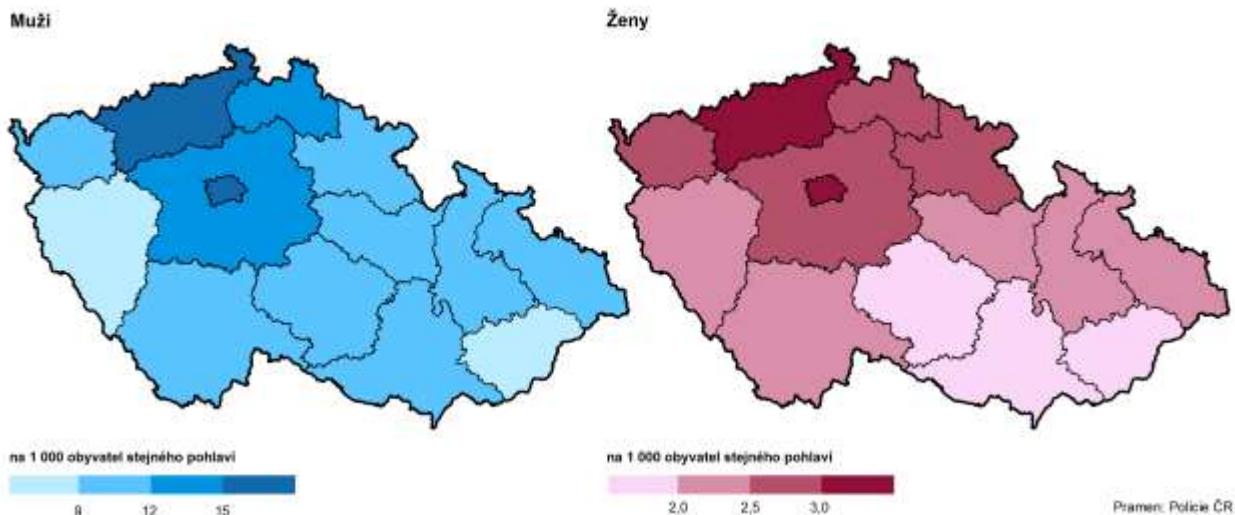
Dopravní nehody podle viníka

Pramen: Policejní prezidium ČR

	2010	2011	2012	2013	2014	2015	2016	2017	2018
Dopravní nehody celkem	1 737	1 489	1 396	1 626	1 732	1 996	2 675	2 967	2 977
z toho zaviněné osobou	1 661	1 414	1 283	1 410	1 490	1 540	2 220	2 383	2 442
z toho ženou (%)	17,8	18,6	18,6	20,3	23,1	23,2	21,7	16,7	16,7
v tom zaviněné									
chodcem	40	38	32	30	38	29	39	42	44
z toho ženou (%)	17,5	7,9	9,4	6,7	15,8	17,2	28,2	23,8	15,9
řidičem nemotorového vozidla	39	46	39	50	57	43	47	61	59
z toho ženou (%)	7,7	13,0	17,9	12,0	22,8	32,6	12,8	19,7	28,8
řidičem motorového vozidla	1 582	1 330	1 212	1 330	1 395	1 468	2 134	2 280	2 339
z toho ženou (%)	18,0	19,1	18,9	20,9	23,3	23,1	21,7	16,5	16,4

Většinu dopravních nehod zavinili řidiči motorových vozidel (78,6 %). Podíl žen mezi řidiči motorového vozidla, kteří způsobili dopravní nehodu, se pohybuje okolo 20 %, v roce 2018 to bylo 16,4 %. Stejně malý podíl žen byl i mezi chodci, kteří zavinili dopravní nehodu (15,9 %). Poněkud více žen bylo zodpovědných za dopravní nehody způsobené řidiči nemotorových vozidel, viníkem takových nehod byla žena téměř ve 30 % případů.

Dopravní nehody zaviněné osobou podle pohlaví a krajů v letech 2013–2018 (roční průměr)



Pokud hodnotíme dopravní nehody v našem kraji podle příčiny, zjišťujeme, že více než dvě třetiny (68,1 %) dopravních nehod vzniklo vinou nesprávného způsobu jízdy. Většinou se jednalo o nesprávný způsob jízdy mužů, ženy byly zodpovědné za 13,2 % takových dopravních nehod. Téměř 20 % dopravních nehod bylo způsobeno nepřiměřenou rychlostí a dalších přibližně 10 % vinou nedání přednosti.

Dopravní nehody zaviněné řidiči motorových vozidel podle hlavních příčin

Pramen: Policejní prezidium ČR

	2010	2011	2012	2013	2014	2015	2016	2017	2018
Celkem	1 582	1 330	1 212	1 330	1 395	1 468	2 134	2 280	2 339
z toho zaviněné ženou (%)	18,0	19,1	18,9	20,9	23,3	23,1	21,7	16,5	16,4
z toho hlavní příčina									
nesprávný způsob jízdy	906	731	594	689	785	839	1 264	1 475	1 594
z toho zaviněné ženou (%)	14,5	15,6	15,8	16,3	20,3	19,4	18,1	12,6	13,2
nepřiměřená rychlost	448	407	439	475	404	435	562	489	457
z toho zaviněné ženou (%)	24,8	23,8	21,4	24,6	27,2	28,3	27,6	21,3	19,5
nedání přednosti	194	169	161	142	184	185	282	269	244
z toho zaviněné ženou (%)	21,1	24,9	24,8	32,4	27,7	26,5	27,3	29,4	32,8
nesprávné předjíždění	34	23	18	24	22	17	26	47	44
z toho zaviněné ženou (%)	5,9	4,3	5,6	12,5	22,7	23,5	11,5	17,0	11,4

Na dopravních nehodách způsobených nepřiměřenou rychlostí se ženy podílely téměř 20 %. Největší podíl žen můžeme sledovat na dopravních nehodách způsobených nedáním přednosti v jízdě, v roce 2018 ženy zapříčinily téměř jednu třetinu takových dopravních nehod v Karlovarském kraji. Nesprávné předjíždění bylo příčinou přibližně 2 % všech dopravních nehod v našem kraji, i u těchto nehod byli viníky především muži (88,6 %).

Následkem dopravních nehod bylo v roce 2018 v našem kraji usmrceno 21 osob, 60 jich bylo těžce zraněno a 596 jich bylo zraněno lehce. Zhruba polovinu usmrcených osob při dopravních nehodách tvořili řidiči (mimo jízdní kolo) a třetina z těchto řidičů byly ženy. Ženy často umírají jako spolujezdkyně, v letech 2010 a 2014 byli všichni zemřelí spolujezdcí ženy a v roce 2018 to byla polovina. I mezi zraněnými spolujezdcí jsou ženy zastoupeny více než muži (57,1 % žen mezi těžce zraněnými a 56,3 % žen mezi lehce zraněnými v roce 2018).



Při pohledu na účastníky silničního provozu - chodce vidíme, že mezi zemřelými a těžce zraněnými chodci při dopravních nehodách byla zhruba jedna třetina žen, mezi lehce zraněnými byla žen více než polovina. Z uvedených dat vyplývá, že ačkoli muži jsou mnohem častěji viníky dopravních nehod než ženy, následky dopravních nehod dopadají velmi často právě na ženy.

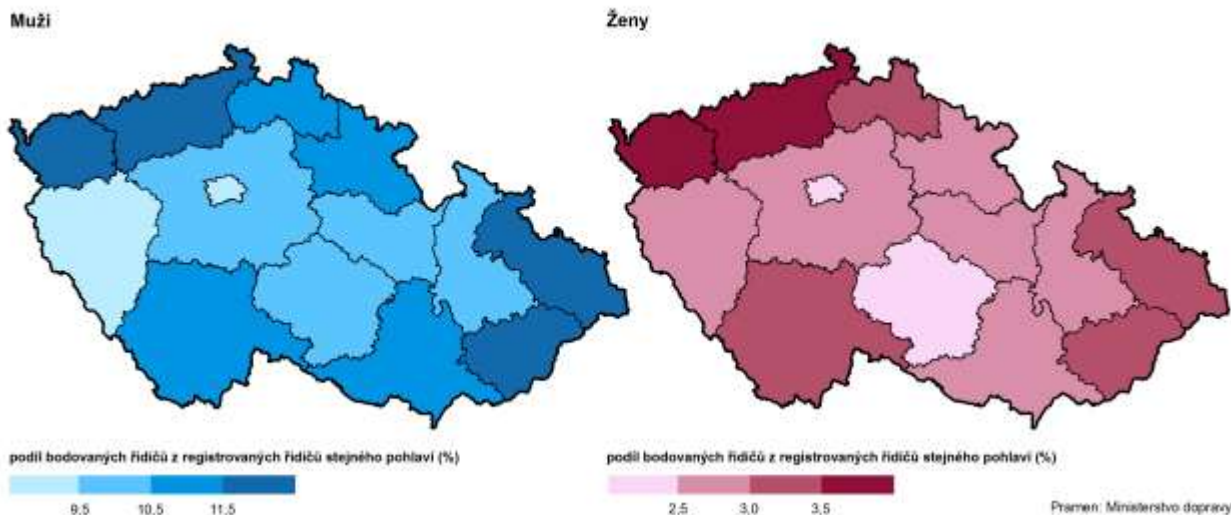
Následky dopravních nehod

Pramen: Policejní prezidium ČR

	Usmrcené osoby			Těžké zranění			Lehké zranění		
	2010	2014	2018	2010	2014	2018	2010	2014	2018
Celkem	24	15	21	92	83	60	585	753	596
z toho ženy (%)	29,2	20,0	23,8	31,5	31,3	31,7	41,9	46,7	39,9
v tom kategorie účastníků silničního provozu:									
chodci	2	1	3	18	16	17	98	94	81
z toho ženy (%)	0,0	0,0	33,3	50,0	50,0	35,3	49,0	52,1	54,3
řidiči (mimo jízdního kola)	15	10	12	44	38	32	273	359	326
z toho ženy (%)	13,3	0,0	16,7	18,2	23,7	21,9	35,5	41,5	31,3
spolujezdci	5	3	2	10	7	4	94	135	72
z toho ženy (%)	100,0	100,0	50,0	58,8	46,7	57,1	55,6	59,7	56,3
cyklisté	2	1	2	13	14	4	45	74	61
z toho ženy (%)	0,0	0,0	0,0	15,4	14,3	50,0	13,3	25,7	32,8

V centrálním registru řidičů bylo v Karlovarském kraji v roce 2018 evidováno celkem 15 114 řidičů, kteří se dopustili přestupku nebo trestného činu započítávaného do bodového hodnocení řidiče a kteří mají na svém kontě od 1 do 12 bodů. Jejich podíl na celkovém počtu řidičů v kraji činil 8,1 %. Mezi těmito řidiči bylo 12 266, tj. 81,2 % mužů a 2 848 žen.

Bodové hodnocení řidičů podle pohlaví v krajích k 31. 12. 2018



Mezi řidiči-muži je vyšší podíl těch, kteří mají na kontě nějaké body (11,6 %) než mezi řidičkami (3,5 %). V mezikrajském srovnání patří řidiči obou pohlaví našeho kraje k těm nejvíce bodovaným v celé ČR. Podíl bodovaných řidičů mezi muži byl 3. nejvyšší po Ústeckém a Moravskoslezském kraji a celorepublikový průměr převyšoval o 1,2 procentního bodu. Podíl bodovaných řidiček na celkovém počtu řidiček byl 2. nejvyšší v rámci celé ČR po Ústeckém kraji a zároveň o 0,6 procentního bodu vyšší než průměr ČR. Nejnižší podíl bodovaných řidičů obou pohlaví vykazovalo Hl. město Praha, a to 8,2 % mužů a 2,2 % žen.