

Sociální zabezpečení

Sociální službou se rozumí činnost nebo častěji více činností, které poskytují odborníci s odpovídající kvalifikací osobám, jež jsou ohroženy nebo se ocitly v nepříznivé sociální situaci. Obecným cílem sociálních služeb je pomoci těmto osobám při jejich začlenění do společnosti a zabránit jejich sociálnímu vyloučení. Tyto dvě charakteristiky představují stěžejní definiční znaky sociálních služeb a odlišují je od jiných veřejných a komerčních služeb, např. v oblasti zdravotní péče, školství, právních služeb, služeb v oblasti bydlení apod.

Sociální služby mohou být poskytovány v zařízeních sociálních služeb, ve zdravotnických zařízeních i v domácnostech uživatelů sociálních služeb nebo jakémkoli jiném prostředí, kde žijí nebo se běžně pohybují. Hlavním právním předpisem definujícím a upravujícím poskytování těchto služeb je Zákon o sociálních službách č. 108/2006 Sb.

Uživatelé sociálních služeb

Největší počet uživatelů sociálních služeb využívalo v roce 2018 v Karlovarském kraji služby sociálních poraden, které poskytly svou pomoc 3 902 uživatelům (z toho bylo 2 342 žen), a pečovatelskou službu, která sloužila 2 863 klientům (z toho bylo 1 936 žen). Ženy obecně projevují mnohem vyšší zájem o využívání sociálních služeb než muži a v případě pečovatelské služby počet žen převyšuje počet mužů, kterým byla tato služba poskytnuta, dokonce více než dvojnásobně.

V mezikrajském srovnání je situace velmi podobná a uživatelé ve většině krajů využívají nejvíce služby sociálních poraden, pečovatelských služeb, terénních programů a sociálně aktivizačních služeb pro rodiny s dětmi. Míra využívání těchto služeb je samozřejmě závislá na potřebách různých věkových skupin, na stupni fyzického nebo psychického postižení.

Obecně je využívání a zájem o sociální služby více patrný ze strany starších seniorů (65–84 let), ať již z důvodu jejich zhoršující se zdravotní či ekonomické situace.

Příspěvek na péči podle pohlaví a krajů v roce 2018
(průměrný měsíční počet vyplacených dávek)

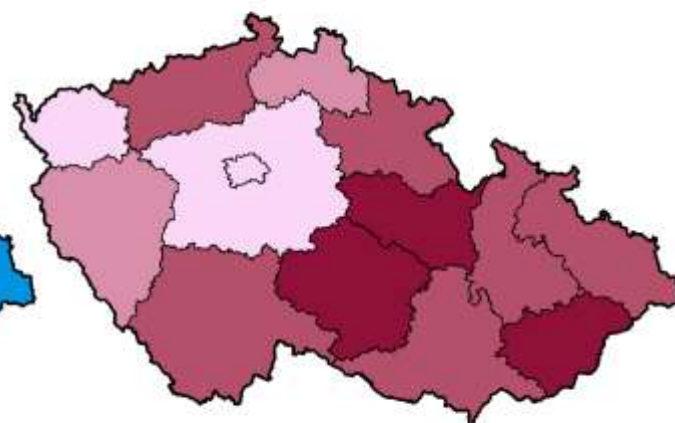
Muži



na 1 000 obyvatel stejného pohlaví

24 27 30

Ženy



na 1 000 obyvatel stejného pohlaví

39 42 45

Pramen: MPSV

Zaměříme-li se na průměrný měsíční počet vyplacených příspěvků na péči v roce 2018 na 1 000 obyvatel stejného pohlaví, zjistíme, že v Karlovarském kraji bylo v mezikrajském srovnání vyplaceno mužům 25,8 dávky, nejvíce jich mužům bylo přiznáno a vyplaceno v Ústeckém kraji (31,4), naopak nejméně jich vykázalo Hl. město Praha (17,9).

U žen je situace obdobná a Karlovarský kraj zaujímá v pomyslném žebříčku 3. místo s 38 dávkami vyplacenými v průměru měsíčně. Nejméně vyplacených příspěvků na péči ženám vykázalo v roce 2018 HI. město Praha, naopak nejvíce jich uvedl Zlínský kraj (49,1).

Podíváme-li se na průměrný měsíční počet vyplacených dávek podle stupně závislosti na pomoci jiné osoby, zjistíme, že v roce 2018 bylo v Karlovarském kraji vyplaceno mužům celkem 3 800 dávek, z toho více než dvě třetiny osobám s lehkou nebo středně těžkou závislostí. Ženy obdržely ve stejném období o třetinu dávek více (5 700) a obdobně jako u mužů jich byly více než dvě třetiny určeny osobám s prvním a druhým stupněm závislosti na pomoci jiné fyzické osoby.

Celorepublikově je shodně více dávek vypláceno ženám než mužům, a to téměř o 60 procent (59,3 %). Důvodem může být např. skutečnost, že se ženy dožívají vyššího věku, více o sebe pečují a starají se ve větší míře o svůj zdravotní stav i ekonomickou situaci.

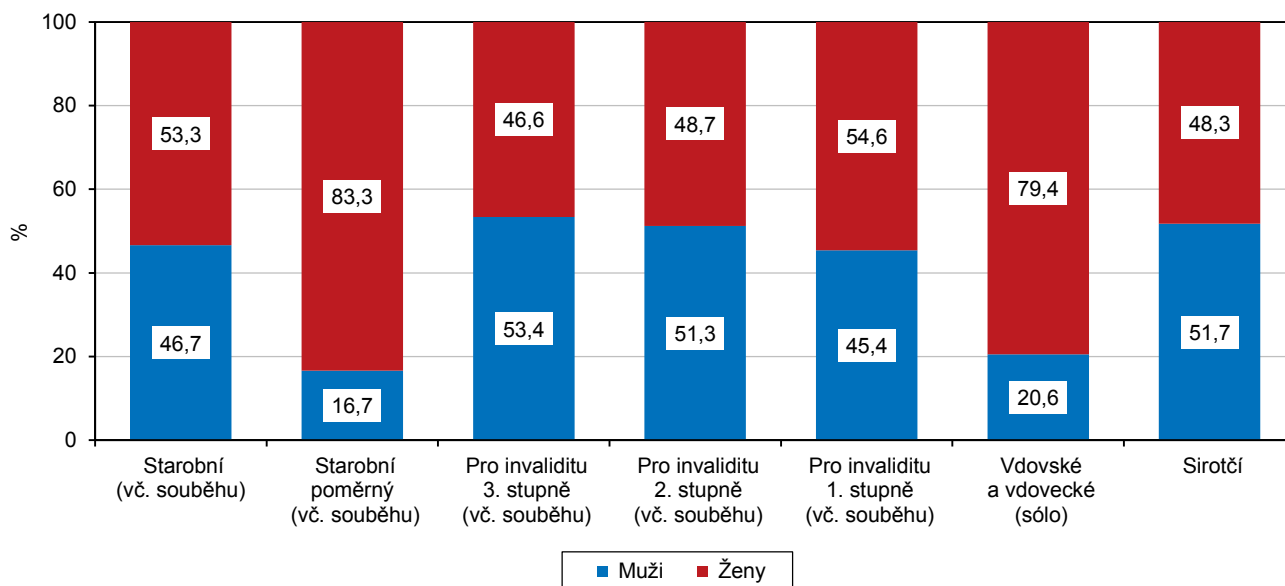
Důchodci, důchody

V Karlovarském kraji pobíralo v roce 2018 některý typ důchodu celkem 79 962 osob (z toho 59,2 % žen) a ve srovnání s rokem 2010 tak došlo k nárůstu celkem o 3,4 % osob.

Nejvíce příjemců pobíralo starobní důchod sólo (27 260 žen a 23 838 mužů), zatímco nejméně osob mělo nárok na důchod vdovský či vdovecký sólo. Vdovecký důchod sólo pobíralo téměř čtyřikrát více žen než vdovský důchod mužů a téměř pětkrát více žen než mužů pobíralo vdovský důchod kombinovaný.

Graf 5.1 Příjemci důchodů podle pohlaví a druhu pobíraného důchodu v Karlovarském kraji v prosinci 2018

Pramen: ČSSZ



V rámci meziokresního srovnání je zřejmé, že většina příjemců důchodů se nachází v okrese Karlovy Vary (18 705 žen a 12 557 mužů), naopak nejméně jich je v okrese Sokolov.

Zaměříme-li se na počet důchodů vyplacených v závislosti na stupni invalidity, zjistíme, že více příjemců důchodů s přiznaným stupněm invalidity bylo v roce 2018 mezi muži (5 306) než mezi ženami (5 291). Nejvíce důchodů pro invaliditu 3. stupně bylo v roce 2018 přiznáno mužům (2 547). Naopak nejméně invalidních důchodů 2. stupně pobíraly ženy (953).

Příjemci důchodů podle pohlaví a okresů v prosinci 2018

Pramen: Česká správa sociálního zabezpečení

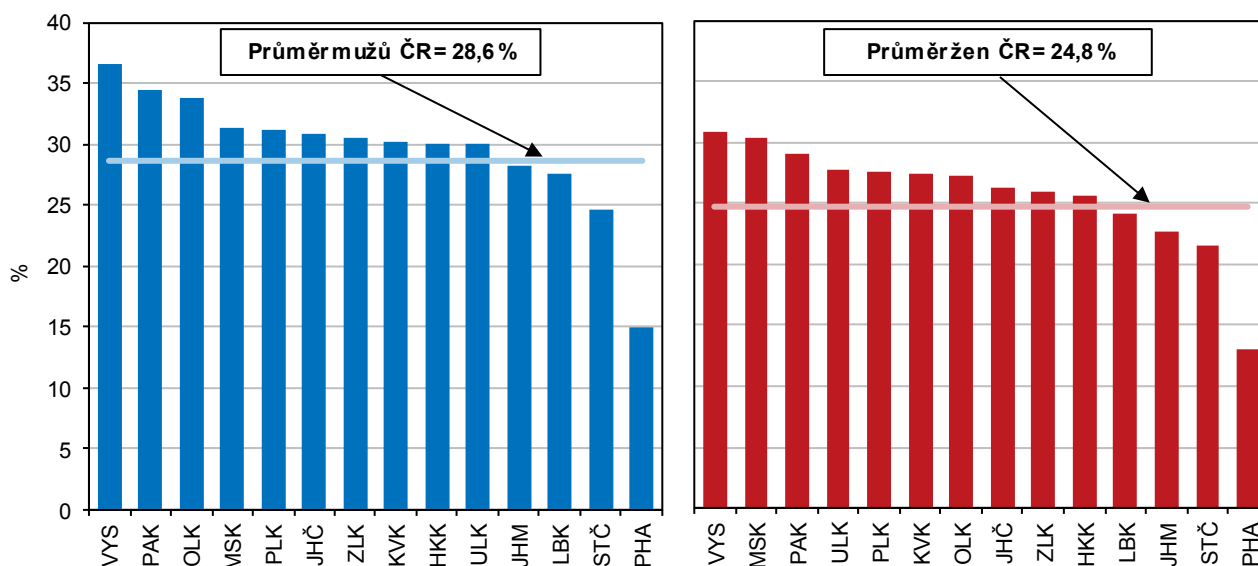
| Kraj, okresy | Příjemci celkem | Druh důchodu | | | | | | |
|-------------------------|-----------------|---------------|---|---|---|-----------------------|--------------------------|------------|
| | | starobní sólo | invalidní pro invaliditu třetího stupně ¹⁾ | invalidní pro invaliditu druhého stupně ¹⁾ | invalidní pro invaliditu prvního stupně ¹⁾ | vdovský/vdovecký sólo | vdovský/vdovecký kombin. | sirotčí |
| Muži | | | | | | | | |
| Karlovarský kraj | 32 637 | 23 838 | 2 547 | 1 002 | 1 757 | 160 | 2 777 | 556 |
| Cheb | 10 001 | 7 229 | 930 | 341 | 454 | 63 | 783 | 201 |
| Karlovy Vary | 12 557 | 9 555 | 745 | 313 | 619 | 57 | 1 098 | 170 |
| Sokolov | 10 079 | 7 054 | 872 | 348 | 684 | 40 | 896 | 185 |
| Ženy | | | | | | | | |
| Karlovarský kraj | 47 325 | 27 260 | 2 224 | 953 | 2 114 | 618 | 13 637 | 519 |
| Cheb | 14 565 | 8 365 | 818 | 316 | 573 | 189 | 4 142 | 162 |
| Karlovy Vary | 18 705 | 11 121 | 725 | 271 | 700 | 230 | 5 464 | 194 |
| Sokolov | 14 055 | 7 774 | 681 | 366 | 841 | 199 | 4 031 | 163 |

¹⁾ bez souběhu s vdovským nebo vdoveckým

V roce 2018 tvořili příjemci předčasného starobního důchodu 28,5 % všech příjemců starobních důchodů (plných nebo poměrných, včetně souběhu s vdovským nebo vdoveckých důchodem), z toho v podílu převažovali muži (30,1 %) nad ženami (27,4 %). Ženy přitom odcházejí do předčasného důchodu častěji než muži. Ve srovnání s rokem 2010 došlo k navýšení podílu předčasných starobních důchodů shodně u žen i u mužů o 7,5 procentního bodu.

Graf 5.2 Podíl příjemců předčasného starobního důchodu (na příjemcích starobních důchodů) podle pohlaví a krajů v prosinci 2018

Pramen: ČSSZ



V mezikrajské srovnání se podíl příjemců předčasného starobního důchodu Karlovarského kraje pohybuje nad průměrnými hodnotami za celou ČR (26,8 % u mužů a 24,8 % u žen), u mužů zaznamenal náš kraj překročení celorepublikového průměru o 1,5 procentního bodu a u žen dokonce o 2,6 procentního bodu. Nejvyšší podíl příjemců předčasného starobního důchodu vykázal v roce 2018 Kraj Vysočina, a to u žen (30,8 %) i u mužů (36,5 %), zatímco nejnižší hodnoty byly zaznamenány v Hl. městě Praze (14,9 % u mužů a 13,0 % u žen).

Příjemci předčasných starobních důchodů v kraji podle pohlaví

Pramen: Česká správa sociálního zabezpečení

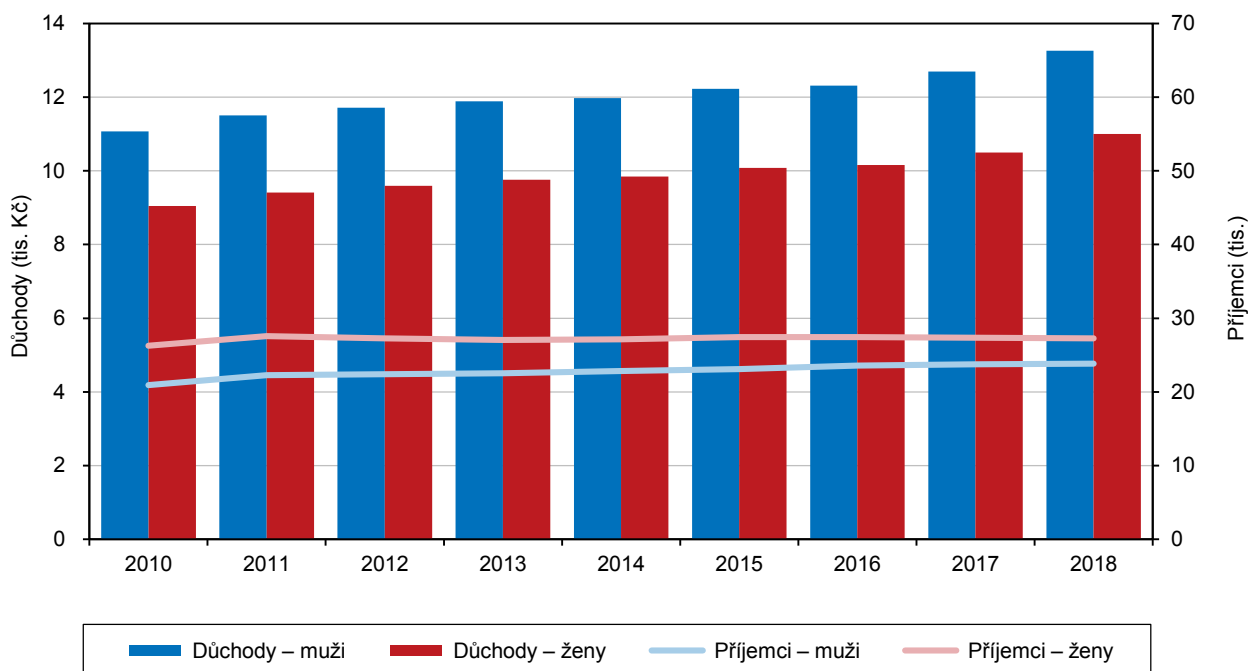
| | 2010 | 2011 | 2012 | 2013 | 2014 | 2015 | 2016 | 2017 | 2018 |
|---|---------------|---------------|---------------|---------------|---------------|---------------|---------------|---------------|---------------|
| | Muži | | | | | | | | |
| Příjemci starobních důchodů¹⁾ | 23 300 | 24 694 | 24 892 | 25 054 | 25 405 | 25 736 | 26 184 | 26 401 | 26 579 |
| z toho předčasných starobních důchodů | 5 275 | 6 474 | 6 783 | 7 068 | 7 330 | 7 563 | 7 748 | 7 890 | 7 994 |
| v % | 22,6 | 26,2 | 27,2 | 28,2 | 28,9 | 29,4 | 29,6 | 29,9 | 30,1 |
| | Ženy | | | | | | | | |
| Příjemci starobních důchodů¹⁾ | 40 231 | 41 577 | 41 206 | 40 905 | 40 913 | 41 085 | 41 075 | 40 928 | 40 734 |
| z toho předčasných starobních důchodů | 8 021 | 9 326 | 9 606 | 9 893 | 10 202 | 10 511 | 10 758 | 11 001 | 11 160 |
| v % | 19,9 | 22,4 | 23,3 | 24,2 | 24,9 | 25,6 | 26,2 | 26,9 | 27,4 |

¹⁾ plných nebo poměrných, včetně souběhu s vdovským nebo vdoveckým důchodem

Stejně jako u průměrného výdělku, tak i pro výši důchodů platí, že ženy nepobírají tak vysoké důchody jako muži. Průměrná měsíční výše starobního důchodu (bez souběhu) dosahovala v roce 2018 u žen 11 000 Kč a u mužů 13 260 Kč, muži tedy pobírali o pětinu více než ženy (20,5 %). Ve srovnání s rokem 2010 tak došlo k navýšení průměrného měsíčního sólo důchodu u mužů o 19,7 % a u žen o 21,6 %.

Graf 5.3 Počet příjemců a průměrná výše starobního důchodu sólo podle pohlaví v Karlovarském kraji (stav v prosinci)

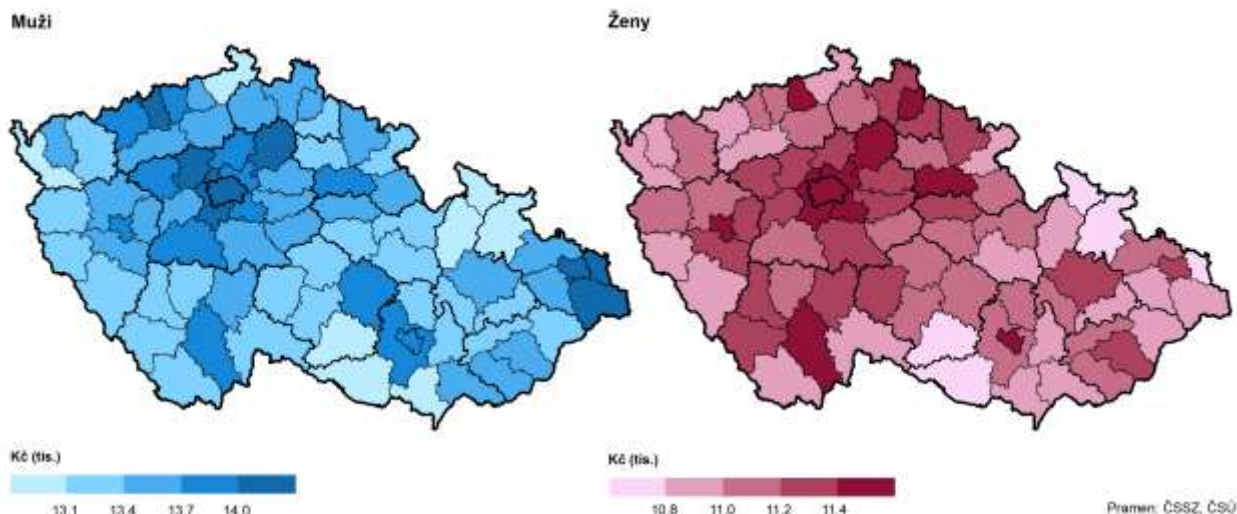
Pramen: ČSSZ



Srovnáme-li průměrnou výši starobního důchodu (bez souběhu) v Karlovarském kraji a ostatních regionů ČR v roce 2018 dle pohlaví, zjistíme, že nejnižší důchody pobíraly ženy v Moravskoslezském kraji (10 848 Kč) a nejvyšší tradičně v Hl. městě Praze (12 298 Kč). Karlovarský kraj zaujímá mezi kraji, s průměrnou výší starobního důchodu sólo Kč 10 984 Kč, předposlední místo v pomyslném žebříčku. U mužů je situace podobná a Karlovarský kraj se mezi kraji umístil na posledním místě s nejnižší průměrnou výší starobního důchodu sólo 13 224 Kč, nejvyšší hodnotu vykázalo opět Hl. město Praha (14 421 Kč).



Průměrný měsíční starobní důchod plný (sólo) podle pohlaví a okresů v prosinci 2018



Při pohledu na detail průměrné měsíční výše vdovských a vdoveckých sólo důchodů zjistíme, že ženy pobíraly v roce 2018 vyšší důchody (7 658 Kč) než muži (6 861 Kč). Podobně tomu bylo také u sirotčího důchodu, kdy jeho výše u žen převyšovala o 2,4 % výši průměrného měsíčního sirotčího důchodu pobíraného muži.

Průměrná měsíční výše sólo důchodů podle pohlaví a okresů v prosinci 2018

Pramen: Česká správa sociálního zabezpečení

v Kč

| Kraj, okresy | Druh důchodu | | | | | | | |
|-------------------------|-----------------------------|----------------------------------|---|---|---|------------------------|---------------------------|--------------|
| | starobní plný ¹⁾ | starobní poměrný ^{1,2)} | invalidní pro invaliditu třetího stupně ¹⁾ | invalidní pro invaliditu druhého stupně ¹⁾ | invalidní pro invaliditu prvního stupně ¹⁾ | vdovský/ vdovecký sólo | vdovský/ vdovecký kombin. | sirotčí |
| Muži | | | | | | | | |
| Karlovarský kraj | 13 260 | 4 392 | 11 122 | 7 395 | 6 271 | 6 861 | 14 950 | 5 881 |
| Cheb | 12 936 | 4 194 | 11 052 | 7 290 | 6 134 | 6 945 | 14 603 | 5 820 |
| Karlovy Vary | 13 238 | 4 405 | 10 964 | 7 422 | 6 313 | 6 681 | 14 874 | 5 847 |
| Sokolov | 13 621 | 4 598 | 11 333 | 7 475 | 6 323 | 6 987 | 15 345 | 5 978 |
| Ženy | | | | | | | | |
| Karlovarský kraj | 11 000 | 4 559 | 10 437 | 6 759 | 5 826 | 7 658 | 13 134 | 6 024 |
| Cheb | 10 949 | 3 945 | 10 660 | 6 819 | 5 778 | 7 311 | 13 055 | 6 023 |
| Karlovy Vary | 11 086 | 4 965 | 10 231 | 6 831 | 5 908 | 7 699 | 13 172 | 6 097 |
| Sokolov | 10 932 | 4 410 | 10 390 | 6 653 | 5 791 | 7 941 | 13 164 | 5 937 |

¹⁾ bez souběhu s vdovským nebo vdoveckým

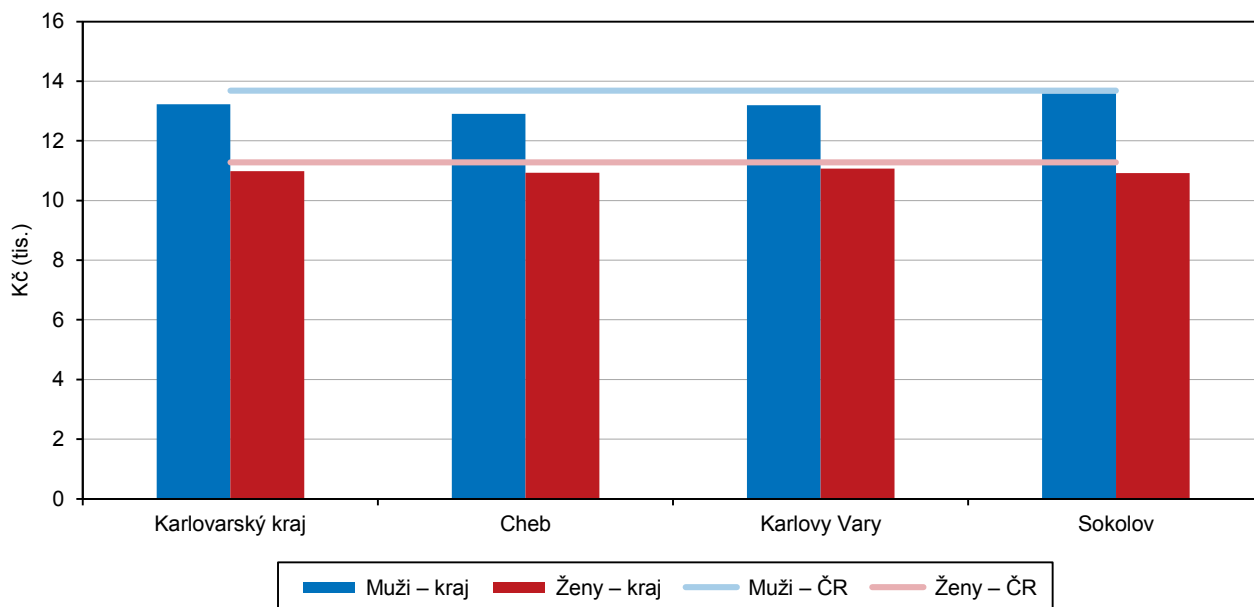
²⁾ po dosažení určené kratší doby pojištění

V meziokresním srovnání v rámci Karlovarského kraje zaznamenáváme v roce 2018 nejvyšší průměrnou měsíční výši starobních důchodů (bez souběhu) u mužů v okrese Sokolov (13 621 Kč) a u žen v okrese Karlovy Vary (11 086 Kč). Naopak nejnižší hodnoty byly uvedeny u mužů v okrese Cheb (12 936 Kč) a u žen v okrese Sokolov (10 932 Kč).

Je zajímavé, že v okrese Sokolov pobírali muži v roce 2018 nejvyšší všechny druhy sólo důchodů, tedy starobní, vdovecký, invalidní pro všechny stupně invalidity, vdovecké kombinované i sirotčí. U žen byly nejvyšší průměrné měsíční hodnoty výše sólo důchodů zaznamenány, pouze s výjimkou invalidního důchodu pro invaliditu třetího stupně, v okrese Karlovy Vary.

Graf 5.4 Průměrná měsíční výše starobních důchodů sólo podle pohlaví a okresů Karlovarského kraje v prosinci 2018

Pramen: ČSSZ



Porovnáme-li průměrnou měsíční výši starobních důchodů sólo v jednotlivých okresech Karlovarského kraje vůči průměrné hodnotě za celou ČR, z uvedeného grafu je zřejmé, že důchody žen ani mužů nedosahují průměrných celorepublikových hodnot. Muži v Karlovarském kraji pobírají celkově o 3,5 % nižší průměrný starobní důchod sólo, než vykazuje jejich celorepublikový průměr. U žen je tato hodnota ve srovnání s průměrem za celou ČR nižší o 2,7 %.

Průměrná měsíční výše starobních důchodů podle pohlaví a okresů

Pramen: Česká správa sociálního zabezpečení

v Kč

| Kraj, okresy | Muži | | | | | Ženy | | | | |
|-------------------------|-------------------------|---------------|---------------|---------------|---------------|------------------------|---------------|---------------|---------------|---------------|
| | 2010 | 2012 | 2014 | 2016 | 2018 | 2010 | 2012 | 2014 | 2016 | 2018 |
| | bez souběhu s vdoveckým | | | | | bez souběhu s vdovským | | | | |
| Karlovarský kraj | 11 074 | 11 716 | 11 973 | 12 317 | 13 260 | 9 044 | 9 599 | 9 847 | 10 161 | 11 000 |
| Cheb | 10 795 | 11 420 | 11 656 | 11 993 | 12 936 | 8 992 | 9 553 | 9 797 | 10 101 | 10 949 |
| Karlovy Vary | 11 038 | 11 684 | 11 966 | 13 313 | 13 238 | 9 130 | 9 691 | 9 942 | 20 262 | 11 086 |
| Sokolov | 11 380 | 12 041 | 12 300 | 12 646 | 13 621 | 8 977 | 9 521 | 9 764 | 10 082 | 10 932 |
| | v souběhu s vdoveckým | | | | | v souběhu s vdovským | | | | |
| Karlovarský kraj | 12 330 | 13 129 | 13 470 | 13 878 | 14 991 | 11 010 | 11 672 | 11 932 | 12 253 | 13 172 |
| Cheb | 11 868 | 12 759 | 13 046 | 13 492 | 14 662 | 10 924 | 11 587 | 11 844 | 12 171 | 13 080 |
| Karlovy Vary | 12 332 | 13 101 | 13 432 | 13 829 | 14 917 | 11 027 | 11 692 | 11 954 | 12 278 | 13 209 |
| Sokolov | 12 793 | 13 510 | 13 893 | 14 289 | 15 372 | 11 080 | 11 734 | 11 993 | 12 307 | 13 215 |

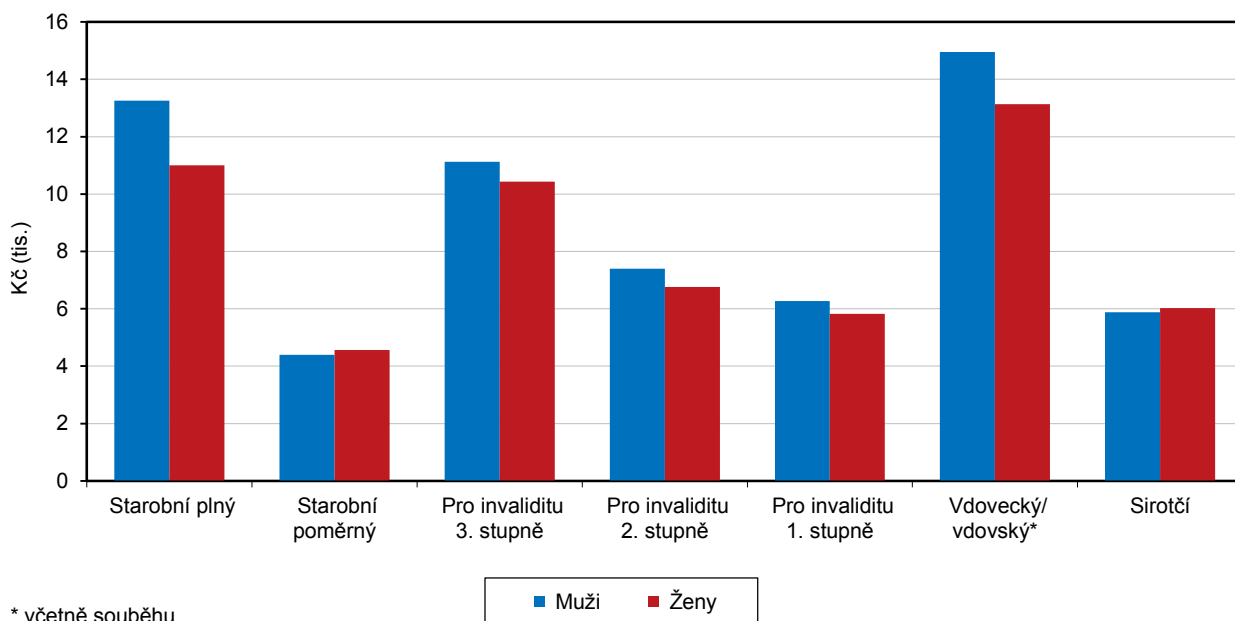
V porovnání let 2010 a 2018 z pohledu průměrné měsíční výše starobního důchodu v souběhu s vdovským či vdoveckým je zřejmé, že v průběhu let byla zaznamenána jeho rostoucí tendence.

V roce 2018 pobírali muži v Karlovarském kraji průměrný měsíční starobní důchod v souběhu s vdoveckým ve výši 14 991 Kč a v porovnání s rokem 2010 tak došlo k jeho navýšení o více než jednu pětinu (o 21,6 %). U žen byla úroveň růstu velmi podobná (o 19,6 %) a jejich průměrný důchod se tak v souběhu s vdovským vyšplhal z částky 11 010 Kč v roce 2010 na hodnotu 13 172 Kč v roce 2018.



Graf 5.5 Průměrné důchody podle pohlaví a druhu důchodu v Karlovarském kraji v prosinci 2018

Pramen: ČSSZ

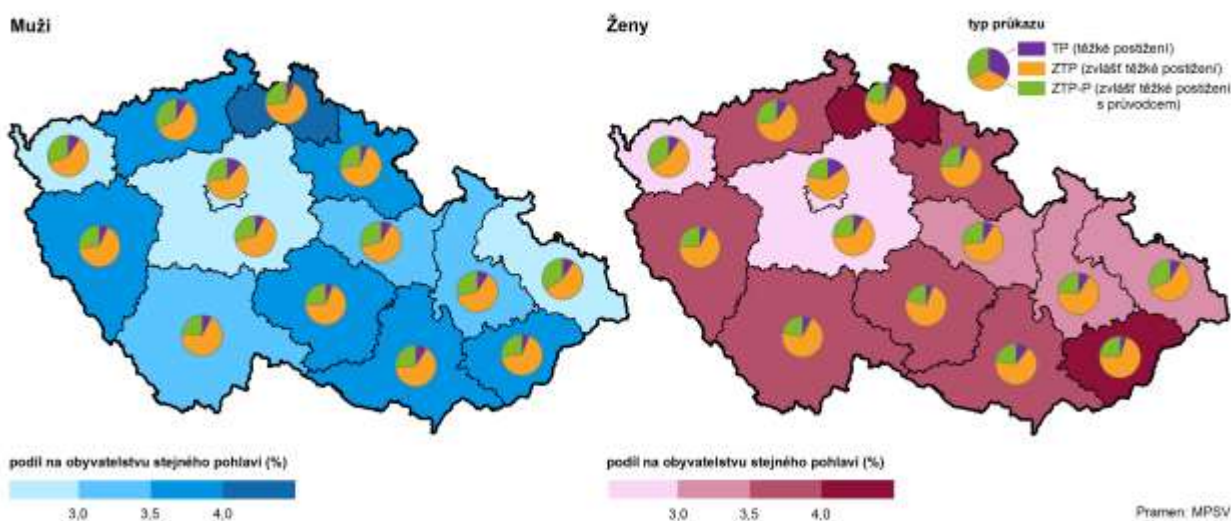


Z výše uvedeného grafu je zřejmé, že největší rozdíl v průměrné výši jednotlivých důchodů (včetně souběhu) je v rozdělení dle pohlaví viditelný zejména u starobního plného důchodu (o 2 260 Kč) a vdoveckého důchodu (o 1 816 Kč) ve prospěch mužů. Ženy jsou na tom v porovnání s muži lépe, i když velmi nepatrně, pouze v případě starobního poměrného důchodu a důchodu sirotčího.

Držitelé průkazů zdravotně postižených

Nárok na průkaz osoby se zdravotním postižením má osoba starší 1 roku s tělesným, smyslovým nebo duševním postižením charakteru dlouhodobě nepříznivého zdravotního stavu, které podstatně omezuje její schopnost pohyblivosti nebo orientace, včetně osob s poruchou autistického spektra.

Držitelé průkazů osob se zdravotním postižením podle pohlaví, typu průkazu a krajů v prosinci 2018



V Karlovarském kraji bylo v roce 2018 evidováno mezi muži 403 držitelů průkazů zdravotně postižených a mezi ženami 408 držitelek s těžkým stupněm postižení (TP). U mužů je nejvíce těchto průkazů zaznamenáno ve věkové skupině 60–64 let (81), zatímco u žen již ve věkové skupině 55–59 let (53). V mezikrajském srovnání bylo v Karlovarském kraji vzhledem k jeho nízkému počtu obyvatel evidováno nejméně průkazů OZP se stupněm TP ze všech regionů ČR (811), naopak nejvíce jich uvádí Hl. město Praha (4 909). Zajímavá je skutečnost, že v Hl. městě Praze převyšuje počet držitelek průkazu OZP počet držitelů téměř o jednu třetinu (o 32,9 %), zatímco ve většině regionů ČR, s výjimkou Libereckého (o 20,0 %) a Jihomoravského kraje (19,2 %), je poměr mezi muži a ženami v počtu držitelů průkazů OZP vyrovnaný. Celkem bylo v ČR evidováno 30 628 držitelů průkazu OZP.

Držitelů průkazu se zvlášť těžkým postižením (ZTP) bylo evidováno v ČR nejvíce, a to celkem 232 387, z toho v Karlovarském kraji u 2 517 mužů a u 2 416 žen. U držitelů se jednalo nejčastěji o věkovou skupinu 70–74 let (361 osob), zatímco nejvíce držitelkám tohoto průkazu OZP (335) bylo mezi 75–79 lety. V mezikrajském srovnání bylo opět v Karlovarském kraji vzhledem k jeho nízkému počtu obyvatel evidováno nejméně průkazů OZP se stupněm zvlášť těžkého postižení (4 933), nejvíce jich uvádí Jihomoravský kraj (28 240).

Nárok na průkaz osoby se zvlášť těžkým zdravotním postižením s průvodcem (ZTP-P) má osoba se zvlášť těžkým funkčním postižením nebo úplným postižením pohyblivosti nebo orientace, které se neobejde bez průvodce. Držitelů tohoto průkazu je v ČR registrováno celkem 95 568, z toho v Karlovarském kraji jde o 1 323 mužů a 1 512 žen. U mužů i u žen je nejvíce těchto průkazů evidováno ve věkové skupině 65–69 let (115 mužů a 126 žen). Ve srovnání s celkovými údaji o počtu držitelů tohoto průkazu v ČR byla v Karlovarském kraji registrována pouhá 3 % (2 835), tedy nejméně průkazů OZP se stupněm ZTP-P. Nejvíce držitelů tohoto průkazu uvedl v roce 2018 Moravskoslezský kraj (5 975).

