

8. Kriminalita, závislosti, dopravní nehody

Socio-demografické a socio-ekonomické podmínky podstatně ovlivňují kriminální činnost příslušné oblasti. Kriminalita v Ústeckém kraji patří k nejvyšším v mezikrajském srovnání. Významně ji ovlivňují tyto nepříznivé faktory - velká nezaměstnanost, vysoký počet osob ohrožených sociálním vyloučením (tj. osob, závislých nejen na dávkách pomoci v hmotné nouzi), nejvíce sociálně vyloučených lokalit (více než 20 % ze všech lokalit v ČR), nízká vzdělanostní struktura obyvatel kraje, vysoká rozvodovost, vysoký podíl vězňených osob a osob odsouzených k jinému druhu trestu, vysoký počet dětských a mladistvých pachatelů.

Kriminalita

Vzhledem k tomu, že Policie ČR přistoupila počátkem roku 2016 k celkové rekonstrukci Evidenčně-statistického systému kriminality, budeme z důvodu srovnatelnosti pracovat pouze s roky 2016 až 2018.

Celkový počet stíhaných osob v Ústeckém kraji v posledních třech letech klesal u obou pohlaví. Podíl žen se pohyboval okolo 19 %. V mezikrajovém srovnání byl podíl stíhaných žen v roce 2018 v kraji nejvyšší, naopak nejnižší podíl evidovali v Plzeňském kraji (14,6 %).

Kriminalita podle pohlaví

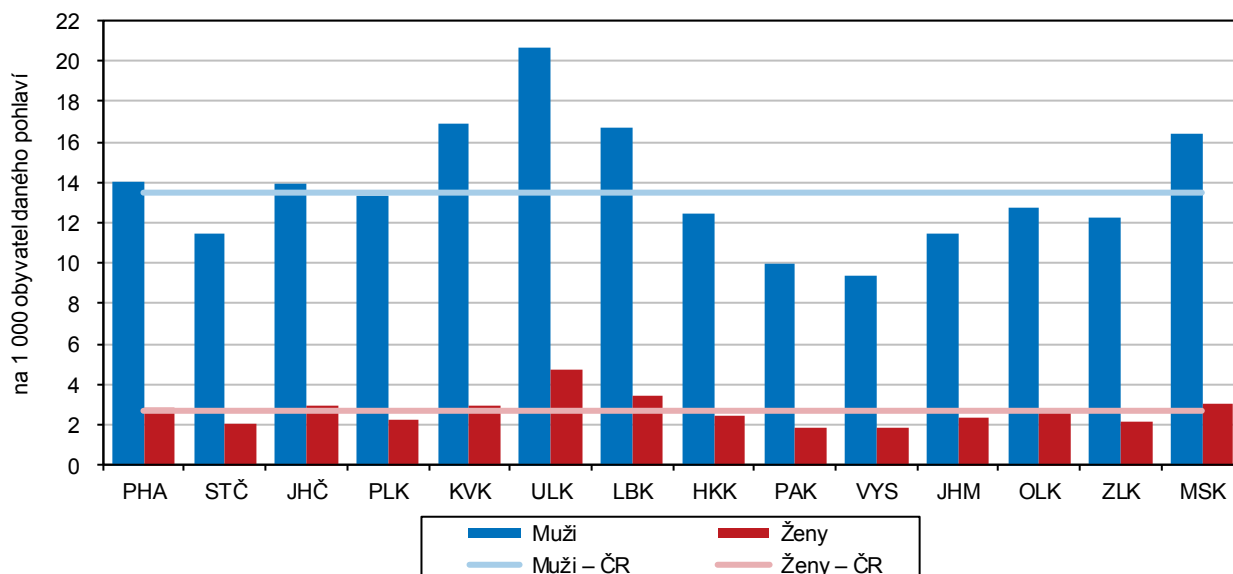
Pramen: Policejní prezidium ČR

	Muži			Ženy			Podíl žen z celku (%)		
	2016	2017	2018	2016	2017	2018	2016	2017	2018
Stíhané osoby	9 113	8 783	8 424	2 196	2 061	1 954	19,4	19,0	18,8
Objasněné skutky	9 199	8 946	8 480	2 245	2 094	1 986	19,6	19,0	19,0
z toho druh kriminality:									
násilná	1 014	946	907	132	113	89	11,5	10,7	8,9
mravnostní	156	167	185	7	6	8	4,3	3,5	4,1
majetková	3 070	3 210	2 764	632	556	511	17,1	14,8	15,6
hospodářská	976	962	736	654	617	541	40,1	39,1	42,4

Počet stíhaných osob na tisíc obyvatel regionu a daného pohlaví dosáhl v roce 2018 v Ústeckém kraji u mužů 20,7 případů, u žen 4,7 případů. U obou pohlaví se jednalo o jednoznačně nejvyšší počet mezi kraji. Nejnižší relativní ukazatel vychází u mužů v Kraji Vysočina (9,4 případů) a u žen v Pardubickém kraji a rovněž na Vysočině (shodně 1,9 případů).

Stíhané osoby podle pohlaví a krajů v roce 2018

Pramen: Policejní prezidium ČR



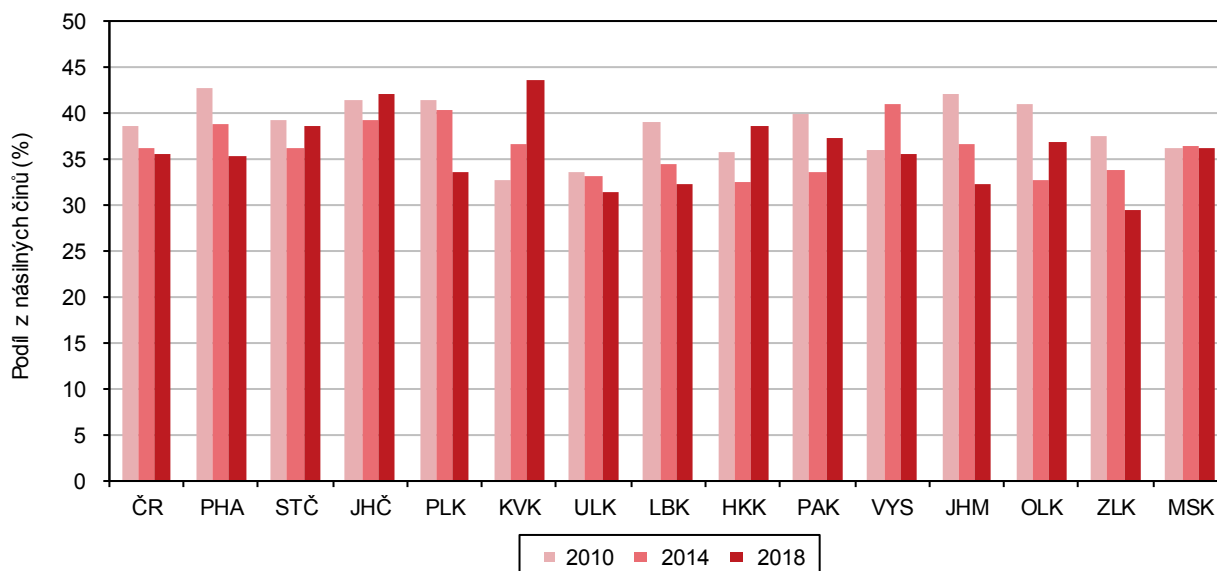
Celkový počet registrovaných trestných činů se v posledních třech posuzovaných letech v Ústeckém kraji snižoval. V roce 2018 představoval 16 560 trestných činů, tento počet byl pátý nejvyšší mezi kraji. Z pohledu struktury zjištěných trestných činů převažuje obecná kriminalita, která zahrnuje vraždy, násilné činy, mravnostní činy, majetkové a ostatní kriminální činy (nedovolené pěstování rostlin obsahujících omamné látky, požáry, výbuchy, nedovolené ozbrojování apod.)

Podíl násilné kriminality na celkovém počtu registrovaných trestných činů představoval v roce 2018 v celé České republice v průměru 7,0 %. V Ústeckém kraji dosáhl 8,3 % a byl sedmý nejnižší v mezikrajovém srovnání. Nejvyšší podíl násilných trestných činů na celkovém počtu trestných činů - 10 a více procent evidovali v Jihočeském a Zlínském kraji a v Kraji Vysočina. Nejnižší podíl násilných činů byl v hlavním městě Praze (3 %).

Násilné činy, při nichž byla objektem napadení žena, se mezi kraji pohyboval od 29,4 % ve Zlínském kraji po 43,5 % v Karlovarském kraji. V Ústeckém kraji byla v roce 2018 objektem napadení žena v 31,3 % případů násilné kriminality, tento podíl byl druhý nejnižší mezi kraji. Republikový průměr dosáhl 35,5 %.

Registrované skutky násilné kriminality, kde objektem napadení byla žena, podle krajů

Pramen: Policejní prezidium ČR



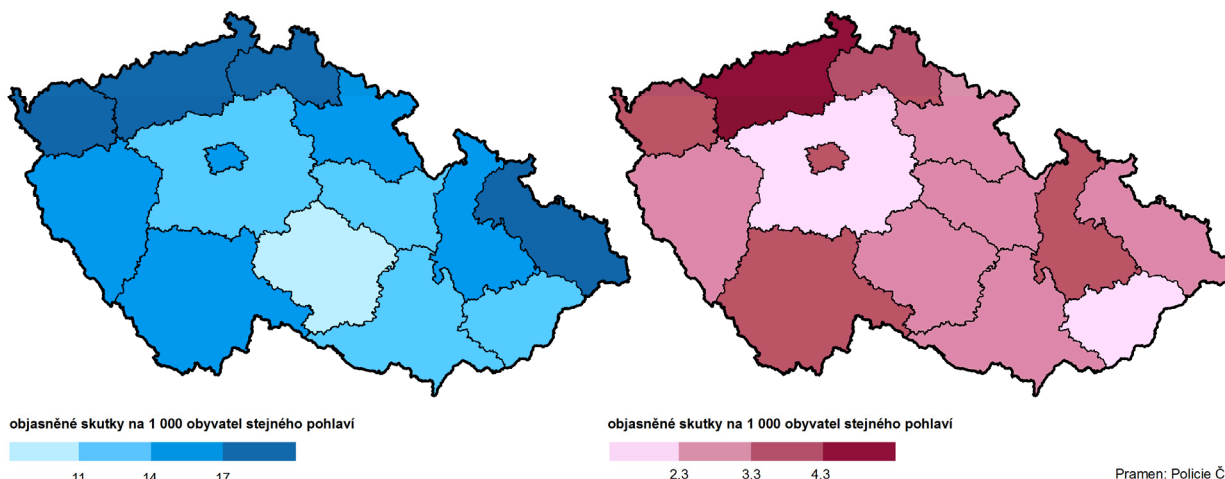
V průběhu roku 2018 se na území Ústeckého kraje podařilo objasnit 10 466 trestných činů, což představovalo objasněnost 63,2 % z celkového počtu zjištěných trestných činů a bylo to nejvíce za poslední tři roky. Úspěšnost kriminalistů Ústeckého kraje při řešení kriminálních případů byla v loňském roce šestá nejvyšší mezi kraji. Nejnižší procento objasněnosti vykazovali v Praze (25,5 %), naopak nejúspěšnější byli ve Zlínském kraji, kde vyřešili 68,5 % z celkového počtu trestných činů v kraji. Objasněnost trestných činů, měřená počtem objasněných případů na celkovém počtu zjištěných trestných činů, byla v Ústeckém kraji vyšší než v celé ČR (48,2 %) a je tomu tak dlouhodobě. Nejvíce trestných činů z pohledu jednotlivých regionů kraje bylo objasněno v okrese Ústí nad Labem (69,4 %), nejméně úspěšní byli kriminalisté v okrese Litoměřice (58,8 % případů).

Z pohledu pohlaví bylo za poslední tři roky objasněno u mužů 21,8 případů na 1 000 obyvatel kraje, u žen to bylo 5,1 případů. U obou pohlaví byla relativní objasněnost nejvyšší mezi kraji. Nejnižší úspěšnost vykazují u mužů kriminalisté v Kraji Vysočina (11 případů), u žen ve Zlínském kraji – 2,1 objasněných skutků na tisíc obyvatel kraje.

Kriminalita podle pohlaví a krajů v letech 2016–2018 (roční průměr)

Muži

Ženy



Závislosti

Celospolečenský tlak na intenzivní výkon, zrychlení životního tempa, velká urbanizace, nezaměstnanost a anonymita představují pro člověka zátěžové faktory a stres, který je třeba nějakým způsobem zvládat. K tomu lze užít různých relaxačních technik, duševních i fyzických aktivit, jejichž pomocí se nepříjemné zážitky dají oslabit nebo vytěsnit. Snaha po co nejrychlejším odstranění stresu a navození příjemných pocitů však někdy převáží nad obvyklými relaxačními metodami natolik, že lidé vyhledávají a užívají různé návykové látky – drogy - tím rozumíme každou látku s potenciálními účinky na psychiku, která může vyvolat závislost a být škodlivá pro jedince i společnost. Výroba, distribuce a užívání drog (jako marihuana, heroin, LSD, pervitin atd.) patří mezi nejrozsáhlejší činnost, která zatěžuje nejen ekonomiku každého státu, ale i jeho policejní složky.

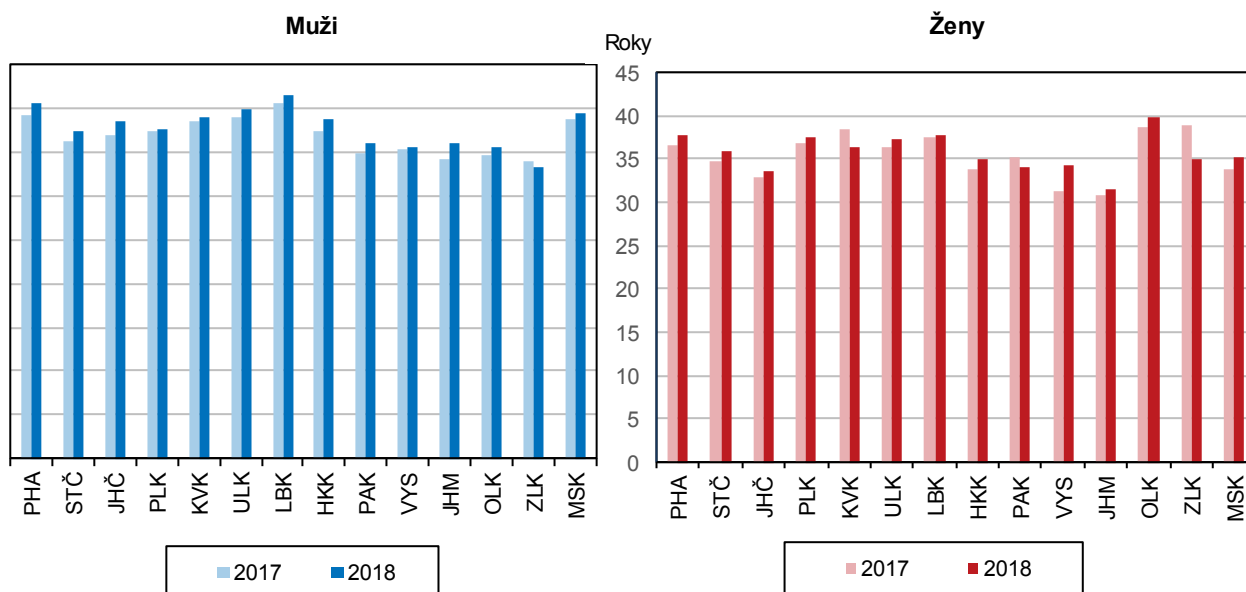
Jednou z možností, jak se pokusit zbavit závislosti na užívaných opiátech je tzv. substituční léčba, která je určena pacientům, jež nemohou podstoupit léčbu bez opioidních agonistů, tedy látek, které působí na stejné receptory jako opiáty. Při substituční léčbě jsou místo drogy podávány jiné látky s podobnými účinky, které zabrání vzniku odvykacích příznaků.

Během roku 2018 podstoupilo v Ústeckém kraji 352 osob substituční léčbu, z toho bylo 238 mužů (67,6 %) a 114 žen. Průměrný věk u mužů představoval 39,8 let, u žen 37,3 let. V mezikrajovém srovnání byl průměrný věk mužů v kraji třetí nejvyšší po Libereckém kraji a Praze (v obou případech překračoval 40 let). Nejmladší pacienti muže evidovali ve Zlínském kraji (33,3 let). Průměrný věk u žen v Ústeckém kraji byl pátý nejvyšší mezi kraji. Nejstarší pacientky podstoupily substituční léčbu v Olomouckém kraji (39,9 let), naopak nejmladší léčené drogově závislé registrovaly v Jihomoravském kraji (31,6 %).



Průměrný věk klientů substituční léčby závislosti na opiátech/opioidech podle pohlaví a kraje bydliště

Pramen: ÚZIS

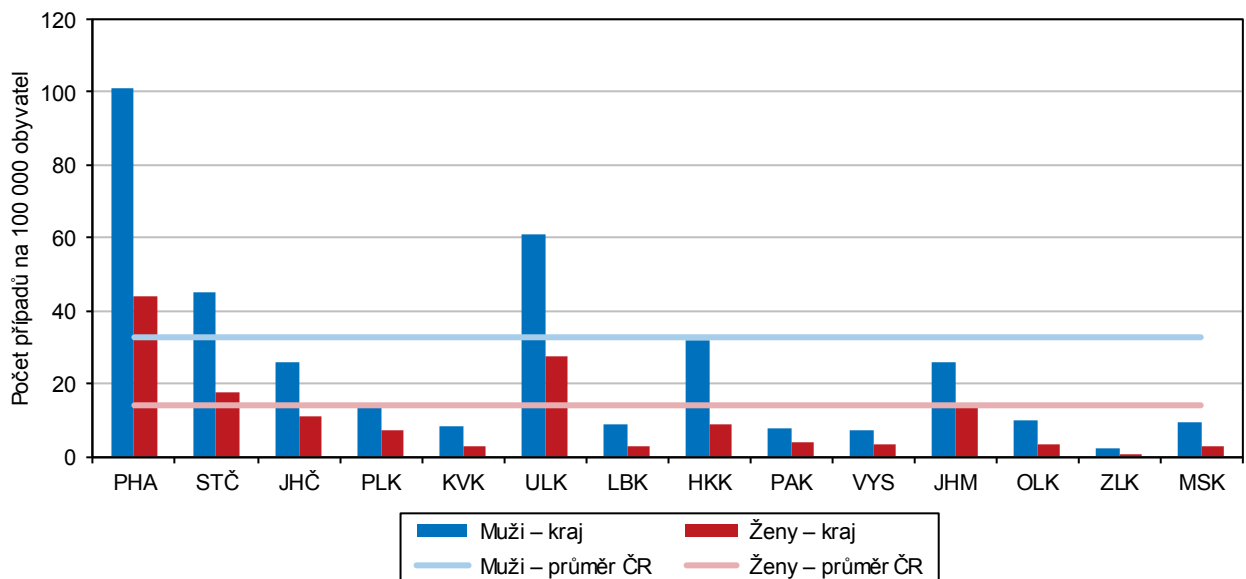


Za roky 2017 až 2018 podstoupilo substituční léčbu závislostí na opiátech a opioidech v Ústeckém kraji v průměru 57,3 mužů a 26,2 žen v přepočtu na 100 tisíc osob daného pohlaví. V mezikrajovém srovnání se u obou pohlaví jednalo o druhý nejvyšší počet po Praze (muži 92,4, ženy 39,7 osob). Naopak nejnižší počet mužů i žen na 100 tisíc osob daného pohlaví se léčilo ze závislosti na opiátech pomocí substituční léčby ve Zlínském kraji (muži 2,1, ženy 0,5 případů). Republikový průměr u mužů (30,4 osoby) byl překročen ve čtyřech krajích – Praze, Středočeském, Ústeckém a Královéhradeckém. Průměr ČR u žen (12,9 %) byl překročen ve třech krajích – Praze, Středočeském a Ústeckém kraji.

Počet případů substituční léčby závislosti v přepočtu na 100 tisíc osob daného pohlaví v kraji dosáhl v letech 2017 až 2018 v průměru 61,0 případů u mužů a 27,7 případů u žen. Stejně jako u počtu osob byl druhý nejvyšší. Republikový průměr u mužů představoval 33 případů, u žen 14,1 případů a byl u obou pohlaví překročen ve třech krajích, Ústecký kraj byl jedním z nich.

Případy substituční léčby závislosti na opiátech/opioidech podle pohlaví klientů a kraje bydliště (průměr let 2017–2018)

Pramen: ÚZIS

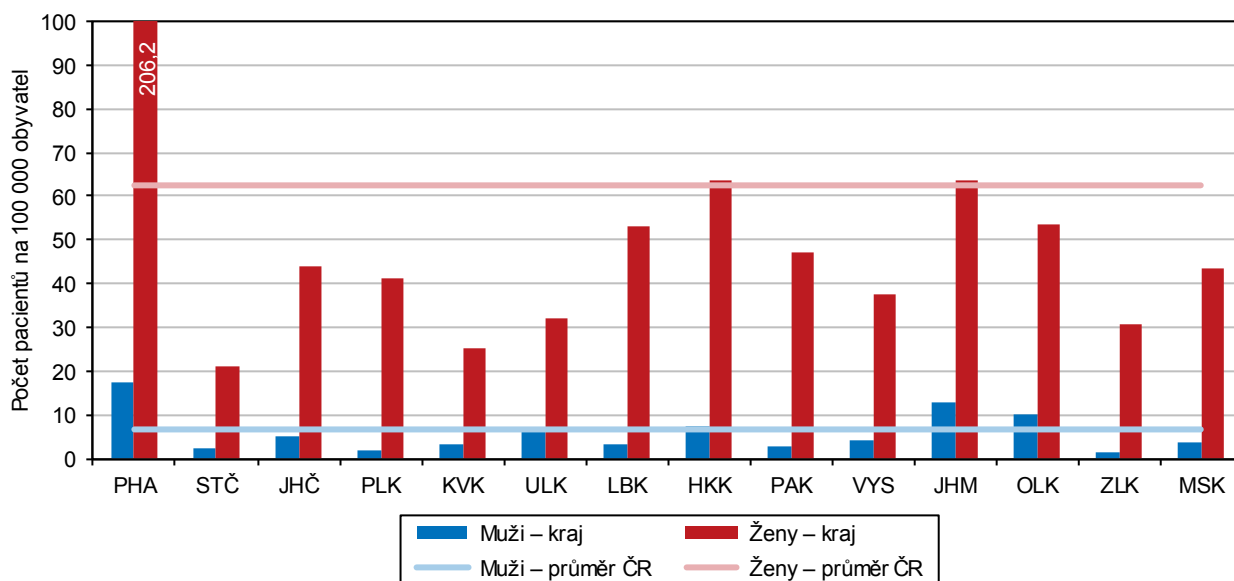


Jednou z problematik dnešní doby jsou poruchy příjmu potravy (zkráceně PPP). Jsou to psychická onemocnění, kam řadíme mentální anorexii (úmyslné snižování váhy, které může vést až k úplnému odmítání potravy), bulimii (přejídání a následné vyvracení potravy) a záchvatovité přejídání (vlčí hlad). Může se stát, že se tyto nemoci střídají např. přejedení ⇒ zvracení ⇒ hladovka ⇒ přejedení. Často je PPP popisována jako bludný kruh nebo kolotoč.

Poruchy příjmu potravy lze řešit jednak ambulantně, jednak hospitalizací v nemocnicích. V roce 2017 bylo v Ústeckém kraji v ambulantní péči lékařů celkem 161 pacientů s diagnózou – porucha příjmu potravy. Naprostou většinu tvořily ženy – v Ústeckém kraji se jednalo o 82,6 %, tento podíl byl v mezikrajovém srovnání nejnižší, naopak nejvyšší zastoupení žen evidovali ve Zlínském kraji 95,8 %. Podíl žen v Ústeckém kraji byl o 7,8 p. b. nižší než republikový průměr (90,4 %).

Ambulantní pacienti s diagnózou porucha příjmu potravy podle pohlaví a kraje bydliště v roce 2017

Pramen: ÚZIS

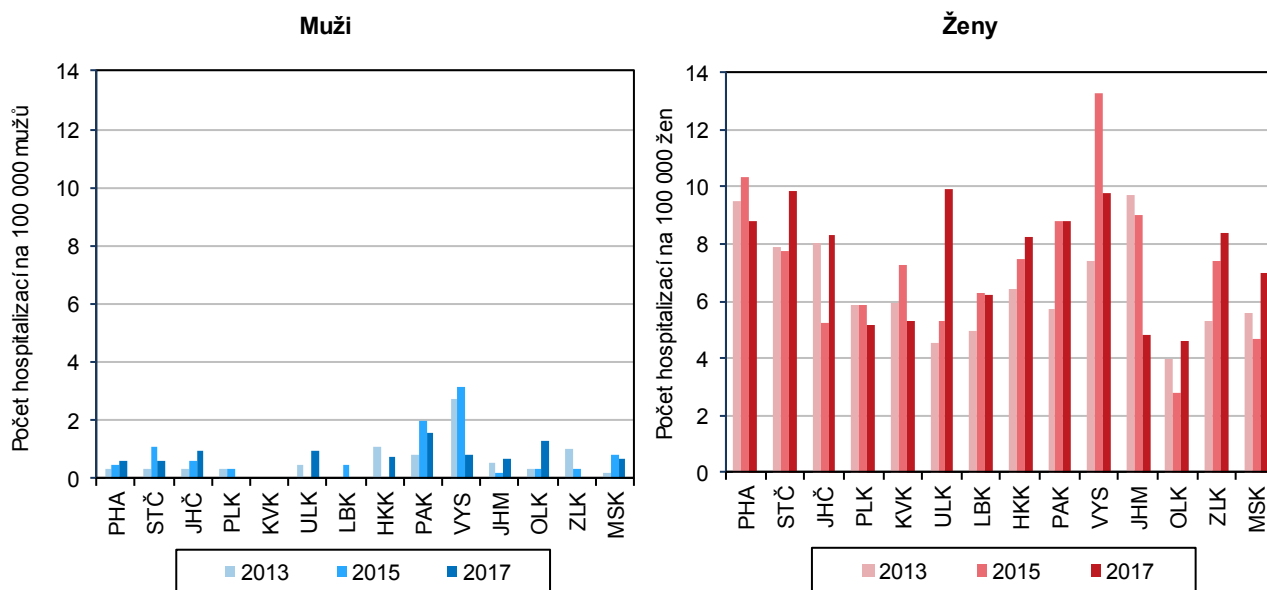


Počet hospitalizovaných pacientů s diagnózou poruchy příjmu potravy na psychiatrických lůžkových odděleních v nemocnicích rok od roku roste. V roce 2017 bylo hospitalizováno celkem 45 pacientů s trvalým bydlištěm v Ústeckém kraji, z toho bylo 41 žen. V přepočtu na 100 tisíc osob daného pohlaví byl z Ústeckého kraje v roce 2017 hospitalizován 1 muž a 9,9 žen. V mezikrajovém srovnání se u mužů jednalo o třetí nejvyšší počet, u žen byl počet nejvyšší. Žádný muž s trvalým bydlištěm z těchto čtyř krajů - Plzeňský, Karlovarský, Liberecký a Zlínský - nebyl v roce 2017 hospitalizovaný s diagnózou PPP. Nejnižší přepočtený počet žen registrovali v Olomouckém a Jihomoravském kraji (4,6 resp. 4,8 na 100 tisíc žen kraje).



Hospitalizace pro poruchy příjmu potravy v psychiatrických lůžkových zařízeních podle pohlaví a kraje bydliště

Pramen: ÚZIS



Dopravní nehody

Počet dopravních nehod se v Ústeckém kraji postupně zvyšoval. V roce 2018 bylo Policii ČR v kraji nahlášeno celkem 10 820 nehod, z toho 85,3 % tvořily nehody zaviněné osobou. Rostoucí trend měl i počet nehod zaviněných ženou, od roku 2010 do loňska se jejich podíl na celkovém počtu nehod zvýšil o 4,2 p. b. Vývoj struktury nehod podle kategorie účastníků silničního provozu a podle zavinění byl u jednotlivých účastníků rozdílný. Zatímco celkový počet nehod zaviněných chodcem se i přes meziroční kolísání snížil, podíl chodkyň, které byly viníkem nehody, se naopak ve výsledku mírně zvýšil. O více než polovinu se mezi roky 2010 a 2018 zvýšil počet nehod, kde byl viníkem řidič nemotorového vozidla, výrazně vzrostl i podíl nehod způsobených řidičkou nemotorového vozidla, a to o 7,4 p. b. Nejčastějším viníkem nehod jsou řidiči motorových vozidel, v roce 2018 se na celkovém počtu dopravních nehod podíleli 83,3 %. Od roku 2010 se počet nehod zaviněných řidičem motorového vozidla zvýšil o 39 %, podíl nehod, kde byla viníkem žena - řidička motorového vozidla, vzrostl o 4,3 p. b.

Dopravní nehody podle viníka

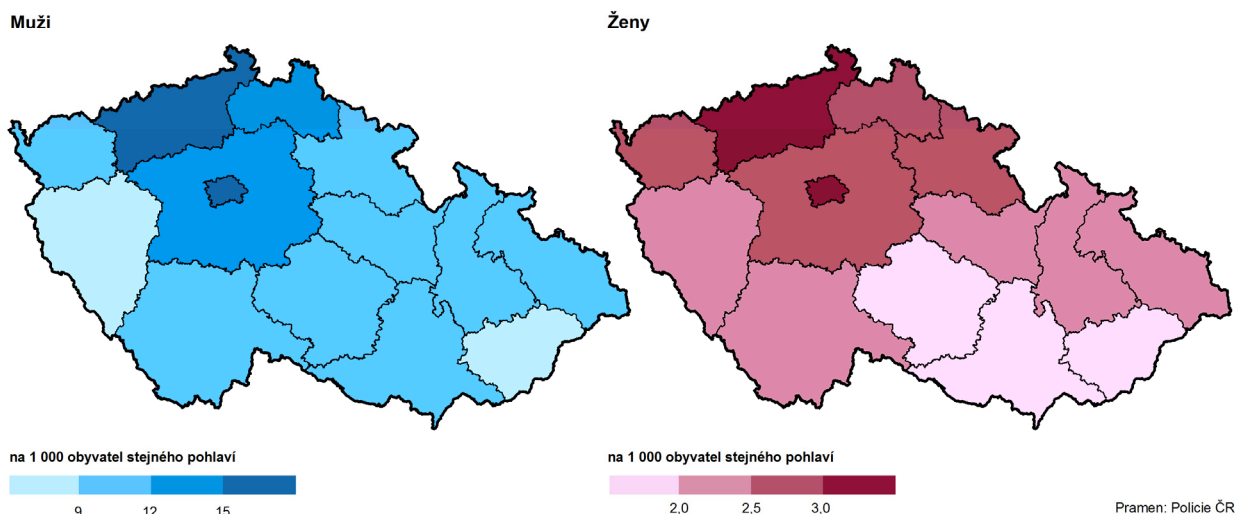
Pramen: Policejní prezidium ČR

	2010	2011	2012	2013	2014	2015	2016	2017	2018
Dopravní nehody celkem	7 217	7 126	7 551	8 230	8 372	9 707	10 002	10 638	10 820
z toho zaviněné osobou	6 700	6 510	6 764	7 413	7 492	8 648	8 825	9 183	9 228
z toho ženou (%)	16,5	16,9	17,9	17,9	19,7	20,8	20,4	20,1	20,8
v tom zaviněné									
chodcem	141	118	120	88	114	116	110	80	95
z toho ženou (%)	16,3	13,6	18,3	11,4	10,5	15,5	15,5	13,8	16,8
řidičem nemotorového vozidla	75	105	117	105	114	115	106	94	117
z toho ženou (%)	8,0	20,0	14,5	12,4	14,9	15,7	12,3	17,0	15,4
řidičem motorového vozidla	6 484	6 287	6 527	7 220	7 264	8 417	8 609	9 009	9 016
z toho ženou (%)	16,6	16,9	17,9	18,1	19,9	21,0	20,5	20,2	20,9

Počet dopravních nehod zaviněných osobou přepočtený na tisíc obyvatel stejného pohlaví v Ústeckém kraji představoval u mužů hodnotu 16,6, u žen 4,1 nehod. V mezikrajovém srovnání to u obou pohlaví představovalo druhou nejvyšší příčku. Nejvíce nehod na tisíc obyvatel kraje bylo v loňském roce u obou pohlaví evidováno v Praze (muži 28,2, ženy 5,5 nehod). Nejnižší počet nehod u mužů byl v Plzeňském

a Zlínském kraji (8,6 resp. 8,9 nehod), u žen to bylo v Jihomoravském a rovněž Zlínském kraji (1,7 resp. 1,9 nehod).

Dopravní nehody zaviněné osobou podle pohlaví a krajů v letech 2013–2018 (roční průměr)



Převažující příčinou dopravních nehod zaviněných řidičem motorových vozidel je dlouhodobě nesprávný způsob jízdy. Tento podíl se rok od roku zvyšuje, zatímco v roce 2017 představoval 57,2 %, v loňském roce to byly více než dvě třetiny (67,6 %). Roste i podíl nehod zaviněných nesprávnou jízdou žen na celkovém počtu nehod podle této příčiny – od roku 2010 se zvýšil o 4,6 p. b.

Dopravní nehody zaviněné řidiči motorových vozidel podle hlavních příčin

Pramen: Policejní prezidium ČR

	2010	2011	2012	2013	2014	2015	2016	2017	2018
Celkem	6 484	6 287	6 527	7 220	7 264	8 417	8 609	9 009	9 016
z toho zaviněné ženou (%)	16,6	16,9	17,9	18,1	19,9	21,0	20,5	20,2	20,9
z toho hlavní příčina									
nesprávný způsob jízdy	3 710	3 702	3 892	4 321	4 614	5 368	5 597	5 852	6 098
z toho zaviněné ženou (%)	13,9	14,8	15,5	16,8	17,6	19,0	18,0	17,9	18,5
nepřiměřená rychlost	1 555	1 390	1 346	1 551	1 319	1 456	1 445	1 526	1 380
z toho zaviněné ženou (%)	18,4	18,4	18,8	19,3	20,8	22,9	23,8	20,3	24,6
nedání přednosti	1 077	1 034	1 153	1 213	1 169	1 436	1 384	1 447	1 385
z toho zaviněné ženou (%)	24,0	23,3	25,5	22,2	29,3	27,9	27,2	29,4	27,9
nesprávné předjíždění	142	161	136	135	162	157	183	184	153
z toho zaviněné ženou (%)	13,4	11,8	14,7	10,4	12,3	10,2	19,7	18,5	19,6

Více než 15procentní podíl (shodně) na celkovém počtu nehod zaviněných řidiči motorových vozidel zaujímají nepřiměřená rychlost a nedání přednosti v jízdě. U obou příčin rostl podíl nehod zaviněných ženou. Nesprávné předjíždění se na celkovém počtu nehod zaviněných řidičem motorových vozidel podílelo necelými 2 procenty, dlouhodobě i u této příčiny rostl podíl žen, které nehodu způsobily.

U dopravních nehod v Ústeckém kraji klesal počet usmrčených osob i osob s těžkým zraněním. Naopak se zvyšoval počet osob s lehkým zraněním. Podrobný přehled následků dopravních nehod celkem i podle kategorie účastníků silničního provozu ukazuje následující tabulka.

Následky dopravních nehod

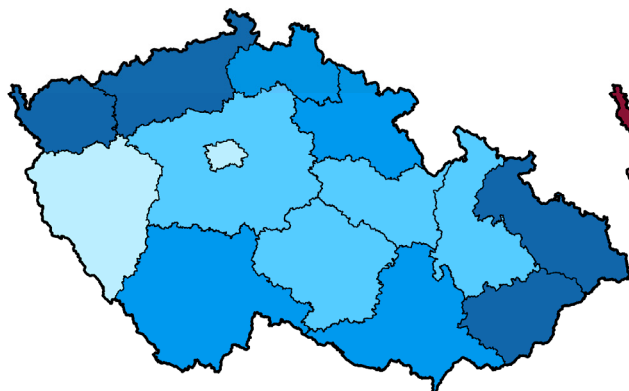
Pramen: Policejní prezidium ČR

	Usmrcené osoby			Těžké zranění			Lehké zranění		
	2010	2014	2018	2010	2014	2018	2010	2014	2018
Celkem	60	57	37	192	215	186	1 651	1 726	1 925
z toho ženy (%)	21,7	29,8	24,3	34,4	30,7	29,0	42,6	41,5	44,0
v tom kategorii účastníků silničního provozu:									
chodci	14	7	8	45	46	51	294	242	270
z toho ženy (%)	42,9	57,1	50,0	60,0	39,1	45,1	50,7	45,5	48,1
řidiči (mimo jízdního kola)	32	34	22	90	100	74	717	824	925
z toho ženy (%)	9,4	8,8	4,5	22,2	16,0	13,5	29,0	31,9	34,8
spolujezdci	9	15	6	34	57	34	538	524	601
z toho ženy (%)	33,3	66,7	66,7	50,0	52,6	50,0	61,0	60,5	60,9
cyklisté	5	1	1	23	12	27	102	136	129
z toho ženy (%)	20,0	0,0	0,0	8,7	16,7	14,8	18,6	19,9	22,5

V centrálním registru řidičů bylo k 31. 12. 2018 evidováno 42 271 řidičů z Ústeckého kraje, kteří se dopustili přestupku (trestného činu) započítávaného do bodového hodnocení řidiče. Z celkového množství bylo 34 416 mužů, tj. 81,4 % z celkového počtu bodovaných řidičů. Ženy byly bodovány pouze v 7 855 případech (18,6 %). Množství bodovaných řidičů odpovídalo 8,6 % všech registrovaných řidičů v kraji, z toho podíl bodovaných mužů představoval 12,2 %, žen 3,7 % registrovaných řidičů daného pohlaví. Krajská hodnota překročila republikový limit o 1,5 p. b., u mužů o 1,8 p. b. a u žen o 0,8 p. b. V mezikrajovém srovnání byla hodnota v Ústeckém kraji u obou pohlaví nejvyšší mezi kraji. V republikovém srovnání podílu bodovaných řidičů (řidič, který má na svém kontě alespoň jeden „trestný“ bod) a registrovaných řidičů daného pohlaví v příslušném kraji se nejméně bodovaných řidičů obou pohlaví nacházelo v loňském roce na území hlavního města Prahy (8,2 % u mužů, 2,2 % u žen).

Bodové hodnocení řidičů podle pohlaví v krajích k 31. 12. 2018

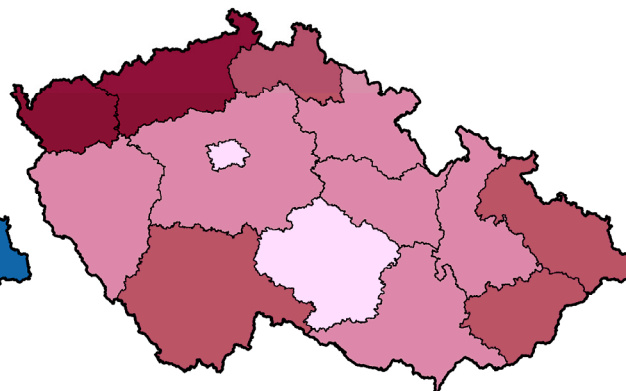
Muži



podíl bodovaných řidičů z registrovaných řidičů stejného pohlaví (%)

9,5 10,5 11,5

Ženy



podíl bodovaných řidičů z registrovaných řidičů stejného pohlaví (%)

2,5 3,0 3,5

Pramen: Ministerstvo dopravy