

8. Kriminalita, dopravní nehody

Negativní jevy, které se vyskytují v každé společnosti, a které její chod významně ovlivňují, spadají do oblasti kriminality. Data o kriminalitě a dopravních nehodách byla převzata ze statistik Policejního prezidia ČR.

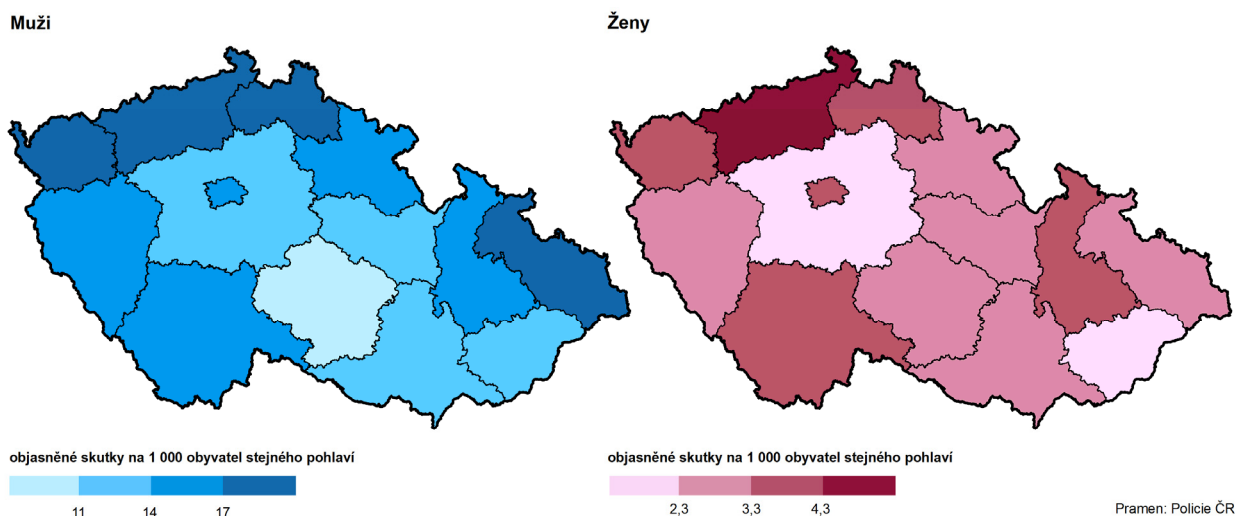
Kriminalita

Počet registrovaných trestných činů v celé České republice se snižuje zejména díky poklesu majetkové kriminality. Evidován byl i menší počet násilných trestných činů. V roce 2018 bylo v ČR registrováno 192,4 tis. trestných činů. Nejvíce trestných činů evidovali policisté v hlavním městě Praze (47,6 tis.). K poklesu kriminality došlo meziročně napříč téměř celou republikou, výjimku tvořily pouze dva kraje, Liberecký (+4,5 %) a Plzeňský (+2,0 %), kde došlo k mírnému nárůstu počtu registrovaných trestných činů. Největší pokles kriminality byl zaznamenán ve Zlínském kraji (-9,7 %).

Klesající tendence, která započala v roce 2011, byla narušena nárůstem kriminality v roce 2013. Ta byla z větší části způsobena udělením amnestie odcházejícím prezidentem Václavem Klausem v lednu 2013. V tomto roce také výrazně vzrostl počet stíhaných osob, které byly opakovaně trestány. Výrazný pokles kriminality v roce 2016 byl zčásti zapříčiněn změnou metodiky, data tedy nejsou plně srovnatelná s předchozími roky, nicméně na zde zmiňované skutečnosti nemá tato změna zásadní vliv.

Situace v jednotlivých krajích se může lišit od výše naznačených trendů a je ovlivněna mnoha faktory, ať už počtem obyvatel či sociální a ekonomickou situací v daném regionu.

Ktg. 8.1 Kriminalita podle pohlaví a krajů v letech 2016–2018 (roční průměr)



V Jihočeském kraji bylo v roce 2018 **registrováno 8 861 trestných činů**, z nichž ženy spáchaly 13,9 %. Také v Jihočeském kraji zaznamenali policisté výrazný pokles kriminality, když meziročně došlo ke snížení o 8,3 %. Jihočeský kraj se tak zařadil na druhé místo v mezikrajském srovnání poklesu kriminality hned za kraj Zlínský (-9,7 %).

Dlouhodobě naopak stoupá **objasněnost trestných činů**, která v kraji v roce 2018 dosáhla hodnoty 67,8 %. Nejvyšší objasněnost v roce 2018 vykázali policisté u násilné kriminality, kde bylo objasněno více než 75 % trestných činů a u hospodářské kriminality, kde bylo vyšetřeno 77,0 % trestných činů. Nejmenší objasněnost byla dlouhodobě evidována u majetkové trestné činnosti, kde se pohybovala od 36,5 % v roce 2016 po 42,7 % v roce 2018.

Přestože celková kriminalita klesá, v dlouhodobém pohledu stoupá **podíl skutků spáchaných ženami**. V roce 2018 spáchaly v celé ČR ženy 15 908 trestných činů, což bylo 8,3 % všech registrovaných trestných činů.

V roce 2016 se v Jihočeském kraji ženy podílely na 13,0 % trestných činů. V roce 2018 podíl žen na trestné činnosti dosáhl hodnoty 13,9 %, výrazně přesáhl republikovou hodnotu (8,3 %) a byl nejvyšší ze všech krajů. Ženy nejčastěji páchaly hospodářskou kriminalitu, když v roce 2018 měly na svědomí téměř 40 % těchto trestných činů. Často byly také pachatelkami majetkové trestné činnosti (17,0 %).

Tab. 8.1 Kriminalita podle pohlaví

Pramen: policejní prezidium ČR

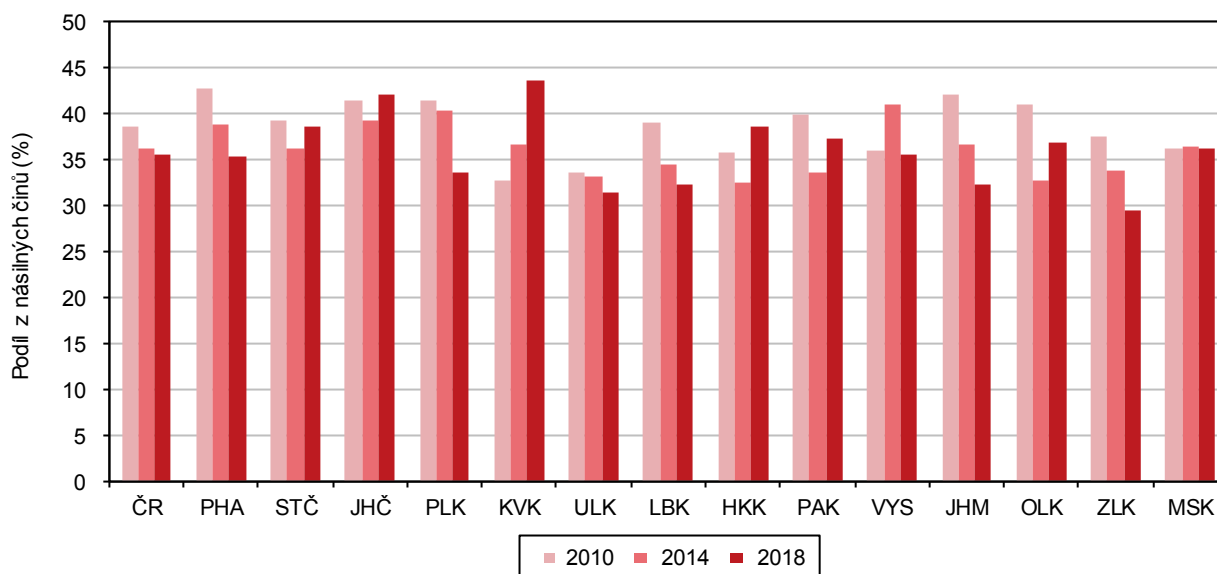
	Muži			Ženy			Podíl žen z celku (%)		
	2016	2017	2018	2016	2017	2018	2016	2017	2018
Stíhané osoby	4 765	4 432	4 412	1 048	1 041	956	18,0	19,0	17,8
Objasněné skutky	5 368	4 971	4 774	1 409	1 480	1 231	20,8	22,9	20,5
z toho druh kriminality:									
násilná	727	641	596	72	82	86	9,0	11,3	12,6
mravnostní	71	116	102	12	15	5	14,5	11,5	4,7
majetková	1 442	1 304	1 100	253	256	225	14,9	16,4	17,0
hospodářská	834	825	773	631	724	503	43,1	46,7	39,4

Ženy bývají často oběťmi napadení, těchto skutků však v dlouhodobém pohledu ubývá. V roce 2018 bylo v ČR registrováno 4 818 trestných činů, kdy alespoň jedním **objektem napadení byla žena**.

V Jihočeském kraji bylo v roce 2010 spácháno 539 útoků na ženy, dále potom tento ukazatel kolísal, aby výrazně vzrostl v roce 2013. Tato skutečnost by mohla být v souvislosti s výše zmíněnou prezidentskou amnestií v lednu 2013. Od té doby počet napadení, kdy obětí byla žena, klesal až na hodnotu 379 v roce 2018. Zatímco v absolutních číslech počty napadení žen v kraji klesaly, ve vztahu k násilné kriminalitě docházelo spíše ke kolísání kolem 40 %. V roce 2018 Jihočeský kraj v podílu násilných činů spáchaných na ženách výrazně překročil republikovou hodnotu (35,5 %) a s druhým nejvyšším podílem (42,0 %) obsadil předposlední místo v mezikrajském srovnání. Hůře už na tom byl pouze Karlovarský kraj (43,5 %).

Graf 8.1 Registrované skutky násilné kriminality, kde objektem napadení byla žena (podle krajů)

Pramen: policejní prezidium ČR



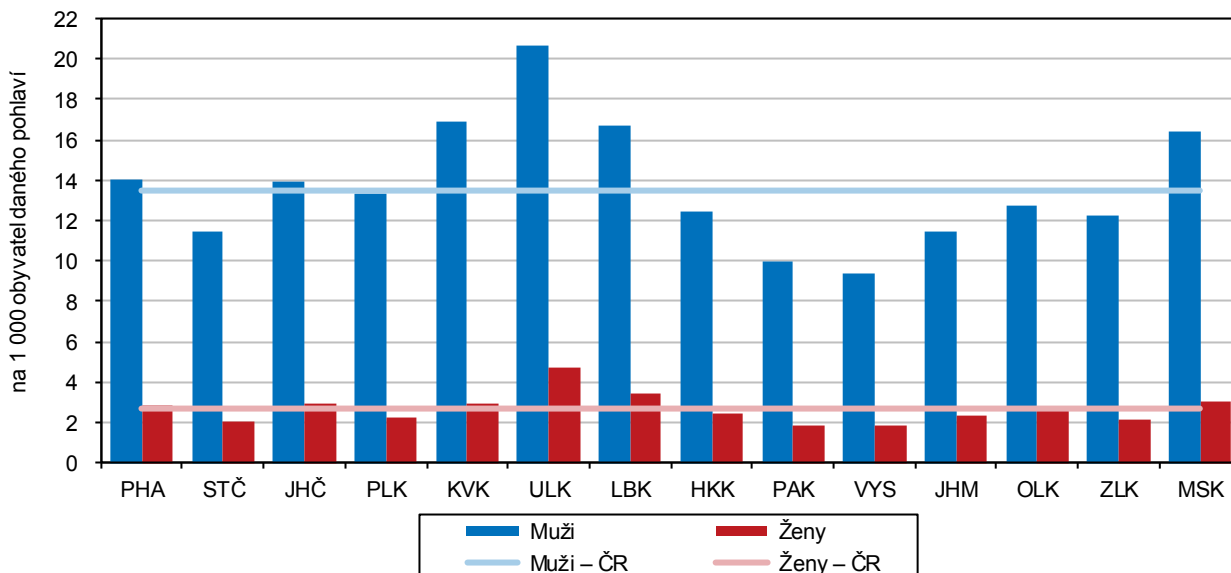
Zároveň s poklesem počtu registrovaných trestných činů klesá také **počet stíhaných osob**. V celé ČR bylo v roce 2018 trestně stíháno 84 990 osob, z toho necelá třetina osob byla trestána opakovaně. Z hlediska pohlaví bylo v ČR stíháno 17,0 % žen. V přepočtu stíhaných osob na 1 000 obyvatel daného pohlaví bylo nejméně stíhaných mužů i žen evidováno v Kraji Vysočina (muži 9,4, ženy 1,9). Naopak nejvíce mužů i žen bylo stíháno v Ústeckém kraji (muži 20,7, ženy 9,7).



V Jihočeském kraji bylo v roce 2018 trestně stíháno 5 368 osob, z toho 956 žen. Podíl žen na stíhaných osobách činil 17,8 % a byl mírně nad republikovou hodnotou. V přepočtu na 1 000 obyvatel daného pohlaví bylo v kraji stíháno 13,9 mužů, což kraj řadilo na 9. příčku mezi kraji. U žen, kdy bylo stíháno 2,9 žen na 1 000 obyvatel, se kraj se umístil až na 11. nejnižší příčce. U obou pohlaví Jihočeský kraj mírně překročil republikové hodnoty v počtu stíhaných osob na 1 000 obyvatel daného pohlaví (muži 13,5, ženy 2,7).

Graf 8.2 Stíhané osoby podle pohlaví a krajů v roce 2018

Pramen: policejní prezidium ČR



Dopravní nehody

Problematika nehodovosti se týká každého z nás, protože denně jsme účastníky silničního provozu ať už jako řidiči, chodci nebo přepravované osoby. Data o dopravních nehodách byla převzata ze statistik Policejního prezidia ČR. V těchto datech jsou zahrnuty pouze údaje o nehodách, které byly nahlášené a vyšetřované Policií ČR. To jsou nehody, při nichž došlo na některém z vozidel ke škodě vyšší než 100 tis. Kč, ke škodě na majetku třetí osoby či pozemních komunikacích, ke zranění, případně usmrcení osoby nebo se účastníci nehody nedohodli na zavinění.

V roce 2018 bylo v Jihočeském kraji nahlášeno **4 360 dopravních nehod**. Počet nehod dlouhodobě stoupal, meziročně se sice zvýšil pouze o 1,4 %, od roku 2010 však vzrostl o polovinu. Více než 20 % nehod nahlášených v celé ČR se stalo v Praze (22 767), nejmenší počet nehod uvedl kraj Karlovarský (2 977). Jihočeský kraj měl v mezikrajském srovnání pátý nejnižší počet dopravních nehod.

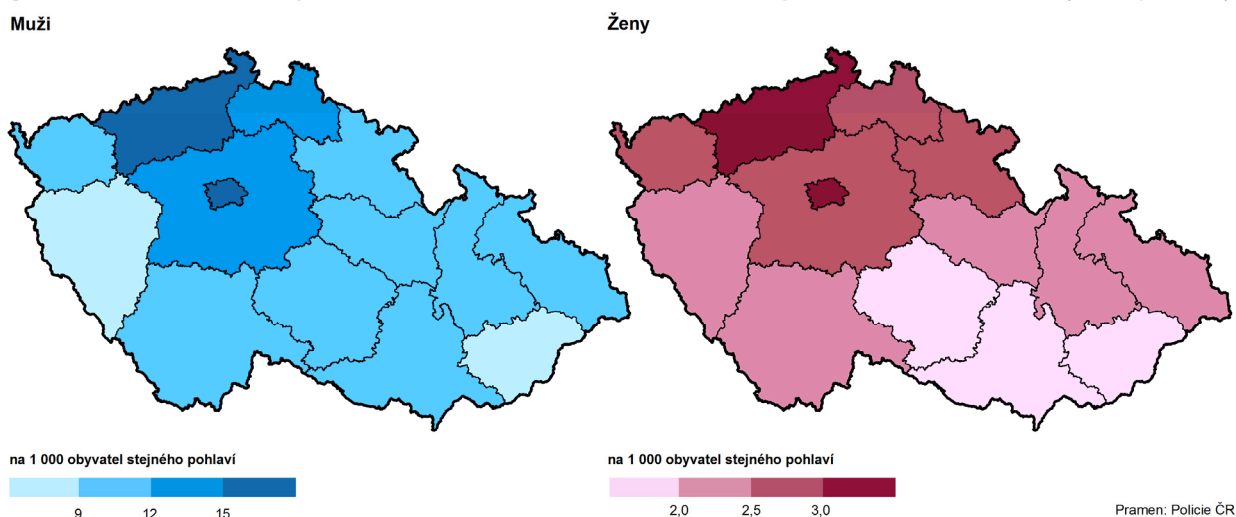
Tab. 8.2 Dopravní nehody podle viníka

Pramen: policejní prezidium ČR

	2010	2011	2012	2013	2014	2015	2016	2017	2018
Dopravní nehody celkem	2 899	3 015	3 207	3 557	3 753	3 916	4 223	4 301	4 360
z toho zaviněné osobou	2 823	2 934	3 117	3 470	3 660	3 829	4 130	4 204	4 252
z toho ženou (%)	16,8	17,2	18,6	17,4	18,0	17,1	17,9	17,2	17,8
v tom zaviněné									
chodcem	40	46	60	52	47	60	51	44	42
z toho ženou (%)	10,0	26,1	21,7	17,3	17,0	26,7	21,6	13,6	23,8
řidičem nemotorového vozidla	120	155	164	190	224	233	261	232	248
z toho ženou (%)	16,7	25,8	26,8	30,0	27,2	28,3	27,6	34,9	30,6
řidičem motorového vozidla	2 663	2 733	2 893	3 228	3 389	3 536	3 818	3 928	3 962
z toho ženou (%)	17,4	17,1	18,7	17,1	17,9	16,7	17,6	16,6	17,4

U 774 nehod v kraji byla jako **viník označena žena**. Přestože absolutně počet nehod zaviněných ženami stoupal, jejich podíl na nehodách byl v průběhu let přibližně stejný a kolísal kolem 17 %. V podrobnějším členění podle viníka nehody byl v roce 2018 největší podíl žen-viníků v kategorii řidič nemotorového vozidla, kde dosáhl hodnoty 30,6 %. V této kategorii vzrostl počet nehod zaviněných řidičkou nemotorového vozidla od roku 2010 o 13,9 procentních bodů. Podobný nárůst byl zaznamenán u žen-chodkyň, které zavinily dopravní nehodu. Jejich podíl v roce 2018 činil 23,8 %.

Ktg. 8.2 Dopravní nehody zaviněné osobou podle pohlaví a krajů v letech 2013–2018 (roční průměr)



Více než 90 % nehod v kraji v roce 2018 způsobili **řidiči motorových vozidel** (3 962). Podíl nehod zaviněných řidičkou motorového vozidla odpovídal podílu žen na celkovém počtu nehod a činil 17,4 %. Také tento podíl dlouhodobě kolísal kolem 17 %.

Tab. 8.3 Dopravní nehody zaviněné řidiči motorových vozidel podle hlavních příčin

Pramen: policejní prezidium ČR

	2010	2011	2012	2013	2014	2015	2016	2017	2018
Celkem	2 663	2 733	2 893	3 228	3 389	3 536	3 818	3 928	3 962
z toho zaviněné ženou (%)	17,4	17,1	18,7	17,1	17,9	16,7	17,6	16,6	17,4
z toho hlavní příčina									
nesprávný způsob jízdy	1 392	1 425	1 490	1 846	2 006	2 157	2 344	2 457	2 502
z toho zaviněné ženou (%)	15,0	15,2	15,6	14,0	15,2	13,3	13,3	12,5	12,7
nepřiměřená rychlost	736	774	844	848	789	819	875	937	885
z toho zaviněné ženou (%)	19,3	18,6	20,1	20,8	20,4	18,7	24,0	21,1	24,9
nedání přednosti	457	447	471	450	497	463	515	469	490
z toho zaviněné ženou (%)	22,8	20,8	27,2	24,0	27,0	30,0	26,0	29,9	28,2
nesprávné předjíždění	78	87	88	84	97	97	84	64	85
z toho zaviněné ženou (%)	10,3	14,9	11,4	11,9	6,2	11,3	19,0	12,5	15,3

Při podrobnějším rozdělení **podle hlavní příčiny** byly téměř dvě třetiny nehod v kraji (63,1 %) zaviněny **nesprávným způsobem jízdy**. Počet těchto nehod od roku 2010 stoupl o téměř 80 %. Ženy se podílely na 12,7 % takto klasifikovaných nehod. Podíl žen v dlouhodobém pohledu v této kategorii mírně klesal. Od roku 2012, kdy dosáhl nejvyšší hodnoty, se snížil o 2,9 procentních bodů.

Policisté v kraji v roce 2018 zaznamenali 885 dopravních nehod, při nichž řidiči jeli **nepřiměřenou rychlostí**. Podíl těchto nehod činil 22,3 % z celkového počtu nehod způsobených řidičem motorového vozidla. Řidičky se na tomto typu nehod podílely téměř z jedné čtvrtiny. Od roku 2010 podíl nehod způsobených nepřiměřenou rychlostí, které zavinily ženy, klesl o 5,6 procentních bodů.



Další častou příčinou dopravních nehod bylo **nedání přednosti** v jízdě (490 nehod). Podíl těchto nehod na nehodách zaviněných řidičem motorového vozidla činil 12,4 %. Řidičky motorového vozidla způsobily takto 138 dopravních nehod, což bylo více než 28 %. Podíl žen na nehodách způsobených řidičem motorového vozidla byl nejvyšší právě v této kategorii.

Tab. 8.4 Následky dopravních nehod

Pramen: policejní prezidium ČR

	Usmrcené osoby			Těžké zranění			Lehké zranění		
	2010	2014	2018	2010	2014	2018	2010	2014	2018
Celkem	72	63	59	207	203	256	1 603	1 902	1 967
z toho ženy (%)	16,7	20,6	32,2	25,1	30,5	38,7	42,1	41,6	42,8
v tom kategorie účastníků silničního provozu:									
chodci	9	9	6	22	31	33	137	162	123
z toho ženy (%)	22,2	33,3	66,7	45,5	64,5	63,6	48,2	48,1	49,6
řidiči (mimo jízdního kola)	43	35	32	111	100	125	850	936	1 073
z toho ženy (%)	2,3	11,4	12,5	10,8	15,0	25,6	31,1	30,9	34,7
spolujezdci	16	13	16	49	40	49	467	532	497
z toho ženy (%)	56,3	38,5	62,5	46,9	35,0	67,3	62,7	61,8	61,8
cyklisté	4	6	5	25	32	49	149	272	274
z toho ženy (%)	-	16,7	20,0	28,0	40,6	26,5	34,9	35,3	37,2

Většina dopravních nehod se neobejde bez **následků**, ať už se jedná o oběti na životech nebo újmu na zdraví. V roce 2018 bylo při nehodách v kraji 59 osob usmrceno, 256 osob bylo zraněno těžce a 1 967 osob bylo zraněno lehce.

Počet obětí dopravních nehod od roku 2010 klesl o 13, meziročně se však zvýšil o 7 osob. Mezi usmrcenými byla téměř třetina žen. Nejčastěji umírali řidiči motorových vozidel a spolujezdci. Největší podíl usmrcených žen byl v roce 2018 mezi chodci a spolujezdci.

Počet těžce zraněných naopak stoupal, od roku 2010 vzrostl o 49 osob, meziročně však mírně poklesl. Více než 38 % všech těžce zraněných byly ženy. Nejčastěji bylo těžké zranění zaznamenáno u řidičů a dále u spolujezdců a cyklistů. Největší podíl žen, které utrpěly těžké zranění, byl mezi chodci a spolujezdci.

Také u **lehce zraněných** došlo ve sledovaném období k nárůstu, mezi roky 2010 a 2018 se jejich počet zvýšil o 364 osob. Podíl žen mezi touto kategorií zraněných přesáhl 40 %. Více než polovina lehce zraněných byli řidiči motorových vozidel. Podle kategorií účastníků silničního provozu bylo téměř 62 % žen mezi lehce zraněnými spolujezdci, více než polovina lehce zraněných žen byla mezi chodci.

Bodové hodnocení řidičů

Jako jedno z opatření proti stále vzrůstajícímu počtu dopravních nehod bylo zavedení bodového systému řidičů v polovině roku 2006. Bodový systém v ČR slouží ke sledování opakovaných přestupků nebo trestných činů v silničním provozu. Přestupky jsou ohodnoceny škálou od 2 do 7 bodů a do registru řidičů je zaznamenává obecní úřad obce s rozšířenou působností. Po dosažení počtu 12 bodů úřad vyzve řidiče k odevzdání řidičského průkazu.

V roce 2018 bylo v ČR evidováno více než 480 tisíc bodovaných řidičů, což činilo 7,1 % z celkového počtu řidičů. To znamená, že zhruba každý 14. řidič v ČR měl na svém kontě „bodovaný“ dopravní přestupek.

Jihočeský kraj uvedl celkem 33,2 tis. bodovaných řidičů (7,7 %), což byla hodnota mírně nad celorepublikovým průměrem (7,1 %) a mezi kraji se umístil až na desáté příčce. Nejnižší podíl potrestaných řidičů uvedlo hlavní město Praha (5,5 %), naopak nejvyšší podíl bodovaných řidičů zaznamenali v Ústeckém kraji (8,6 %).

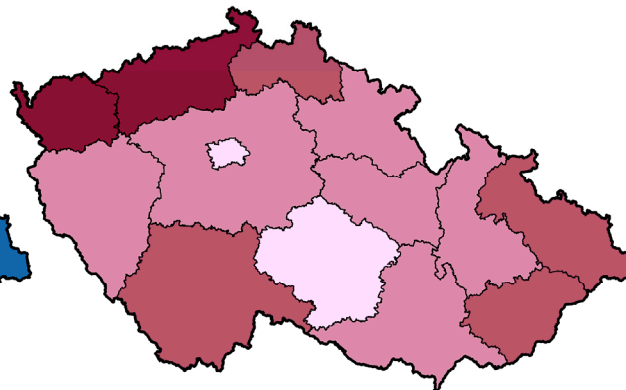
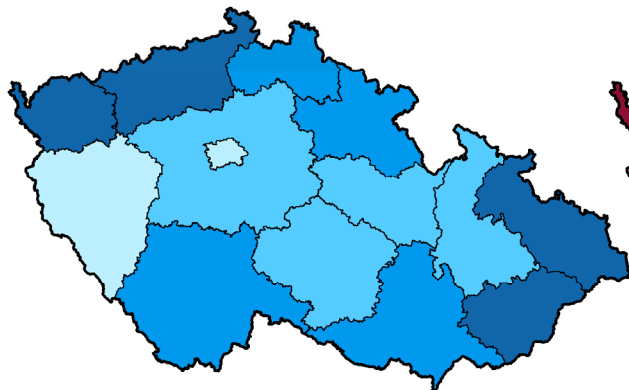
Ke konci roku 2018 bylo v evidenci úřadů ORP v celé ČR evidováno 90,4 tisíc žen, které na svém kontě měly alespoň 1 bod. Ženy se na celkovém počtu bodovaných řidičů podílely 18,8 %.

V Jihočeském kraji bylo ke konci roku 2018 evidováno 6,8 tis. bodovaných řidiček (3,5 %), což je hodnota nad průměrem ČR (3,0 %). Kraj se propadl pořadím až na 12. místo, více bodovaných řidiček už bylo zaznamenáno pouze v kraji Karlovarském (3,5 %) a Ústeckém (3,7 %). Nejméně bodovaných řidiček uvedla Praha (2,2 %).

Ktg. 8.3 Bodové hodnocení řidičů podle pohlaví v krajích k 31. 12. 2018

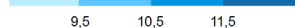
Muži

Ženy



podíl bodovaných řidičů z registrovaných řidičů stejného pohlaví (%)

podíl bodovaných řidičů z registrovaných řidičů stejného pohlaví (%)



Pramen: Ministerstvo dopravy

