

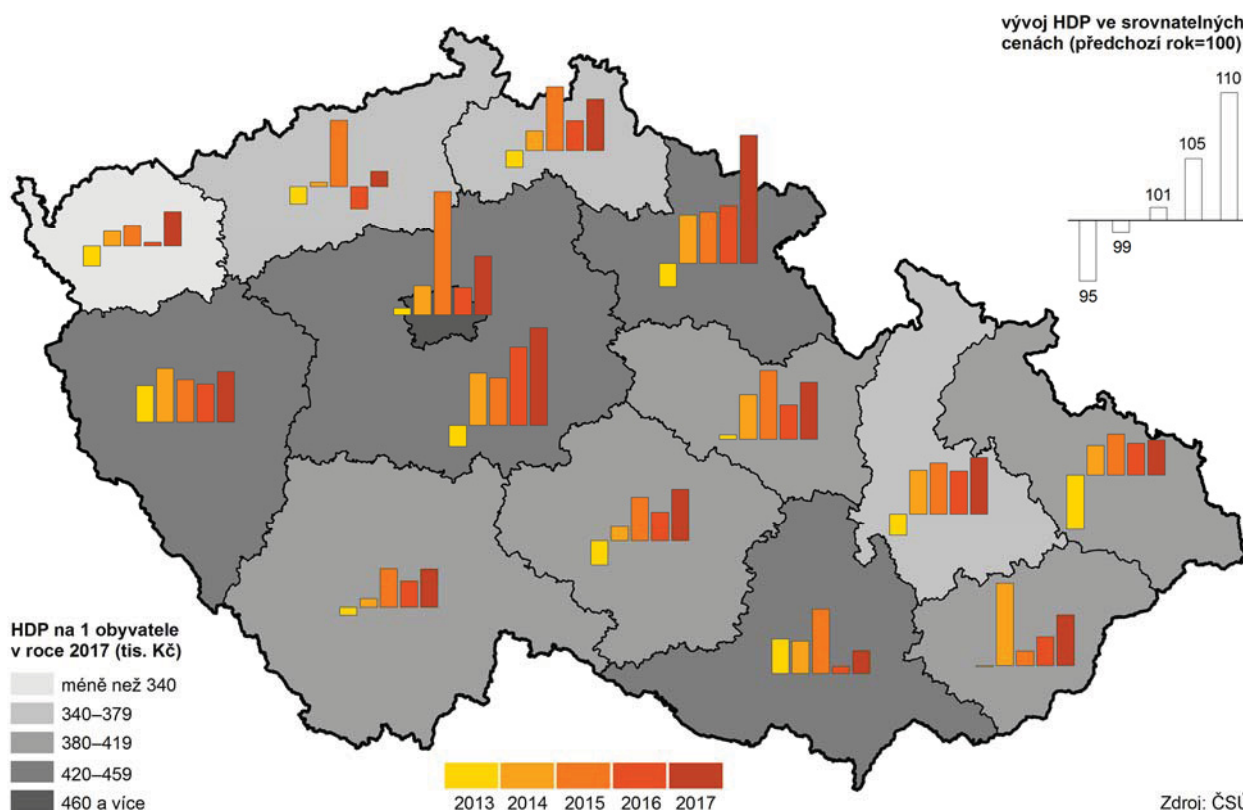
### 3. Ekonomický vývoj

#### Makroekonomický rámec

Ekonomická výkonnost kraje je podprůměrná.

Ekonomickou výkonností se Pardubický kraj řadí mezi kraje podprůměrné. V letech 2014 až 2017<sup>10</sup> se podíl na tvorbě hrubého domácího produktu (HDP) České republiky ustálil na 4,0 %. V roce 2017 dosáhl HDP v kraji předběžně hodnoty 200,7 mld. Kč v běžných cenách, což je 4. nejnižší hodnota mezi kraji a zároveň o 10,7 mld. Kč více než v roce 2016.

#### Regionální hrubý domácí produkt v krajích v letech 2013 až 2017



Tempo růstu HDP na obyvatele v kraji v roce 2017 přibližně odpovídalo republikovému.

HDP po přepočtu na obyvatele v kraji do roku 2008 meziročně rostl, sice pomalejším tempem než v celé České republice, ale srovnatelným tempem s průměrem ČR bez Hlavního města Prahy. Výraznější pokles HDP na obyvatele v kraji oproti průměru mimopražských krajů. Zatímco v roce 2011 to bylo o 1,9 %, v roce 2012 již o 7,1 % a o 4,1 % v roce 2017. HDP na obyvatele v kraji v letech 2013 až 2017 meziročně rostl; relativně nejvíce v roce 2015 (o 6,4 %), přitom v roce 2017 došlo k nárůstu o 5,5 % (při celorepublikovém tempu 5,6 %). Kraj se tak podílem HDP na obyvatele ku průměru ČR<sup>11</sup> ve výši 81,4 % řadí v mezikrajském srovnání na 9. místo (o jednu pozici lepší umístění než v roce 2016).

HDP na obyvatele v PPS je v kraji na úrovni 73 % průměru EU.

Hrubý domácí produkt na 1 obyvatele kraje v PPS (Standardu kupní síly) byl v porovnání s EU (28 států) v období 2011–2017 nejnižší v roce 2012, kdy nedosahoval dvou třetin průměru EU (65,5 %). Poté zvolna rostl až na úroveň 71,3 % v roce 2016 a v roce 2017 vzrostl na 72,9 % průměru EU, což byla v mezikrajském srovnání devátá nejvyšší hodnota (o jednu pozici lepší umístění než v roce předchozím).

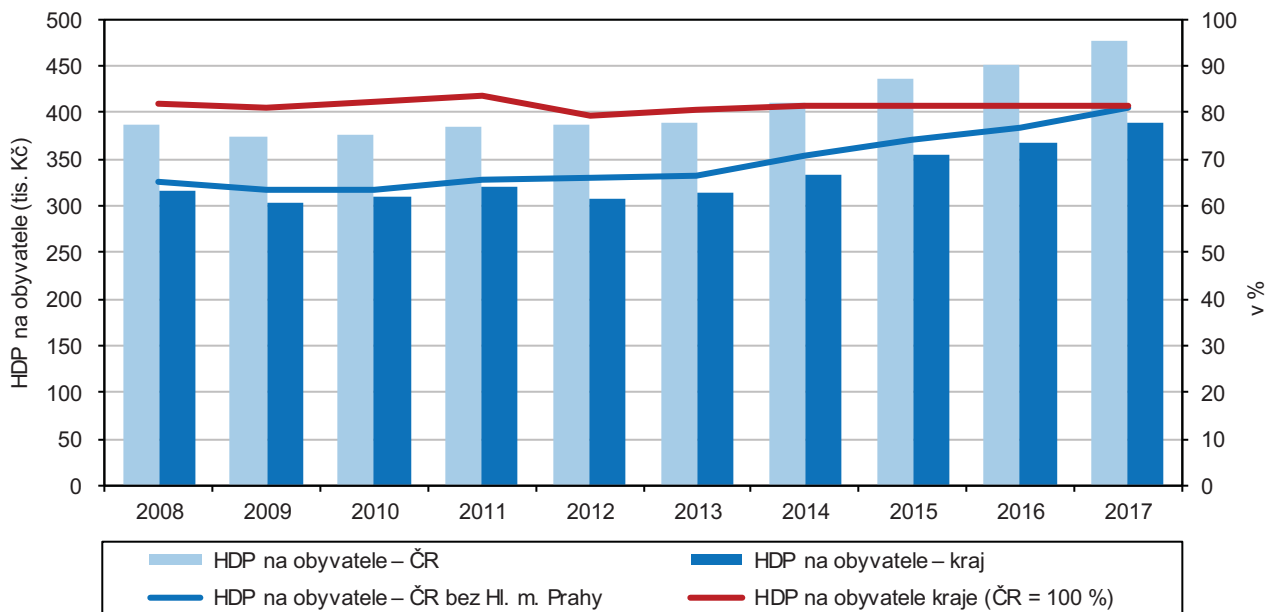
<sup>10</sup> Data roku 2018 budou dostupná v lednu 2020.

<sup>11</sup> Průměr ČR překračuje pouze Hl. město Praha, a to více než dvojnásobně.



### Graf 3.1 Hrubý domácí produkt na obyvatele v Pardubickém kraji a ČR

Zdroj: ČSÚ

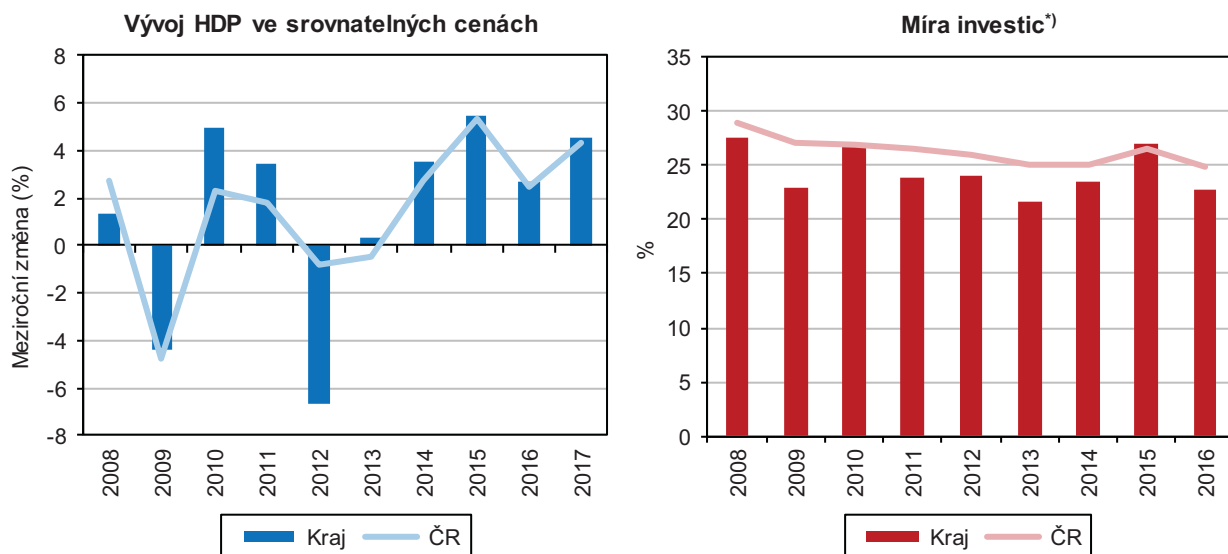


Hrubý domácí produkt v kraji v letech 2014 až 2017 meziročně rostl.

Nadprůměrný růst HDP (ve srovnatelných cenách) z let 2010 a 2011 byl v kraji v roce 2012 vystřídán mezi kraji nejvyšším poklesem o 6,6 %. Podílelo se na tom zejména snížení přidané hodnoty v odvětví výroby počítačů, elektronických a optických přístrojů a zařízení, tedy v odvětví, které je zaměřeno především na export produkce a které má významný podíl importovaných vstupů. V roce 2013 již meziroční pokles v kraji nepokračoval (růst o 0,4 %), přitom ke snížení HDP ve srovnatelných cenách tehdy došlo v 10 krajích i v celé České republice. Růst HDP ve srovnatelných cenách byl zaznamenán v letech 2014–2017 ve všech krajích s výjimkou Ústeckého v roce 2016. Přírůstek o 3,5 % v Pardubickém kraji byl v roce 2014 mezi kraji pátý nejvyšší a přírůstek 5,4 % byl v roce 2015 dokonce druhý nejvyšší. Podle revidovaných údajů vzrostl v roce 2016 HDP v kraji meziročně o 2,7 % (5. nejvyšší nárůst mezi kraji). V roce 2017 pak následoval růst o 4,5 %, což bylo čtvrté nejrychlejší tempo v mezikrajském srovnání za Královéhradeckým, Středočeským krajem a Prahou.

### Graf 3.2 Hrubý domácí produkt a míra investic v Pardubickém kraji a ČR

Zdroj: ČSÚ



<sup>\*)</sup> podíl tvorby hrubého fixního kapitálu na hrubém domácím produktu

Po dvou letech růstu objem tvorby hrubého fixního kapitálu v kraji v roce 2016 poklesl.

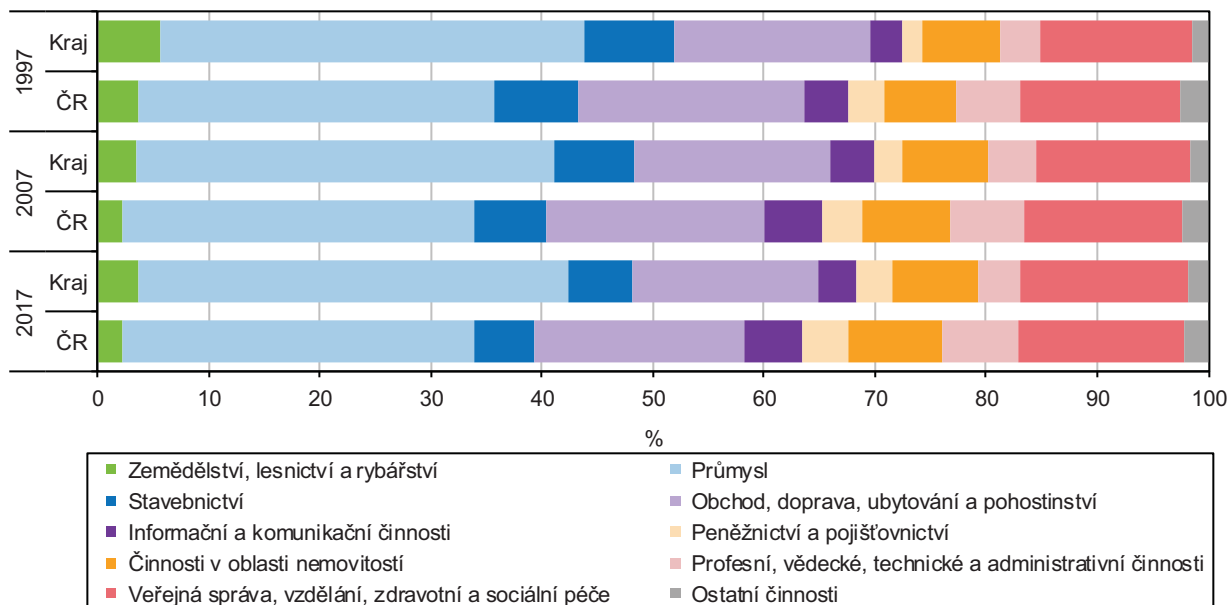
Vývoj tvorby hrubého fixního kapitálu (THFK) v Pardubickém kraji neprobíhal rovnoměrně. I při meziročních výkyvech byla nejvyšší hodnota THFK zaznamenána v roce 2015, kdy 49,4 mld. Kč představovalo 4,1 % republikového úhrnu. Druhá nejvyšší hodnota (44,7 mld. Kč) byla v kraji zaznamenána v roce 2008. Pokles THFK v roce 2009 byl v Pardubickém kraji vystřídán v následujícím roce růstem. V letech 2011–2013 byl opět zaznamenán pokles THFK (až na 35,1 mld. Kč). Podíl na celostátní THFK činil v roce 2013 pouze 3,4 %. Rok 2014 znamenal určité zlepšení; meziroční růst THFK dosáhl v kraji 14,8 % při celostátním přírůstku 5,5 %. V roce 2015 následoval v kraji růst THFK o 22,5 %, což byl v porovnání s republikovým průměrem dvojnásobný přírůstek. V roce 2016 následoval meziroční pokles THFK v kraji o 12,8 % při celorepublikovém poklesu o 2,3 %. Údaj za rok 2017 není zatím v regionálním členění k dispozici. Objem THFK na 1 obyvatele zaostával v roce 2016 (poslední dostupný údaj) za republikovým průměrem o 25,9 % a investiční aktivita byla nižší pouze ve třech krajích – Karlovarském, Libereckém a Moravskoslezském.

Mírný nárůst podílu primárního sektoru na hrubé přidané hodnotě v kraji byl doprovázen poklesem zastoupení sekundárního sektoru.

Hospodářský charakter Pardubického kraje je určován především sekundárním sektorem (průmysl a stavebnictví), který se na hrubé přidané hodnotě (HPH)<sup>12</sup> v roce 2017 podílel 44,3 % (tj. o 0,7 procentního bodu méně než před rokem a o 7,3 p. b. více, než byl průměr ČR). Podíl terciárního sektoru (služby) na HPH v kraji zůstal v roce 2017 na úrovni 51,9 %. Zastoupení primárního sektoru (zemědělství, lesnictví a rybnářství) meziročně vzrostlo o 0,5 p. b. na 3,8 %; v mezikrajském srovnání byl podíl primárního sektoru Pardubického kraje třetí nejvyšší (po Kraji Vysočina a Jihočeském kraji).

### Graf 3.3 Hrubá přidaná hodnota podle odvětví v Pardubickém kraji a ČR

Zdroj: ČSÚ



### Místní rozpočty

Příjmy místních rozpočtů rostou především díky zvyšujícím se daňovým příjmům.

Příjmy kraje, obcí a dobrovolných svazků obcí dosáhly v Pardubickém kraji v roce 2018 částky 24,6 mld. Kč (po konsolidaci). V porovnání s rokem 2017 vzrostly příjmy o 11,0 %; šlo o jedno z nejvyšších meziročních navýšení za posledních deset let. Ve struktuře příjmů místních rozpočtů dlouhodobě roste podíl daňových příjmů; v letech 2016 až 2018 se ustálil na 52 %. Největší měrou se na daňových příjmech

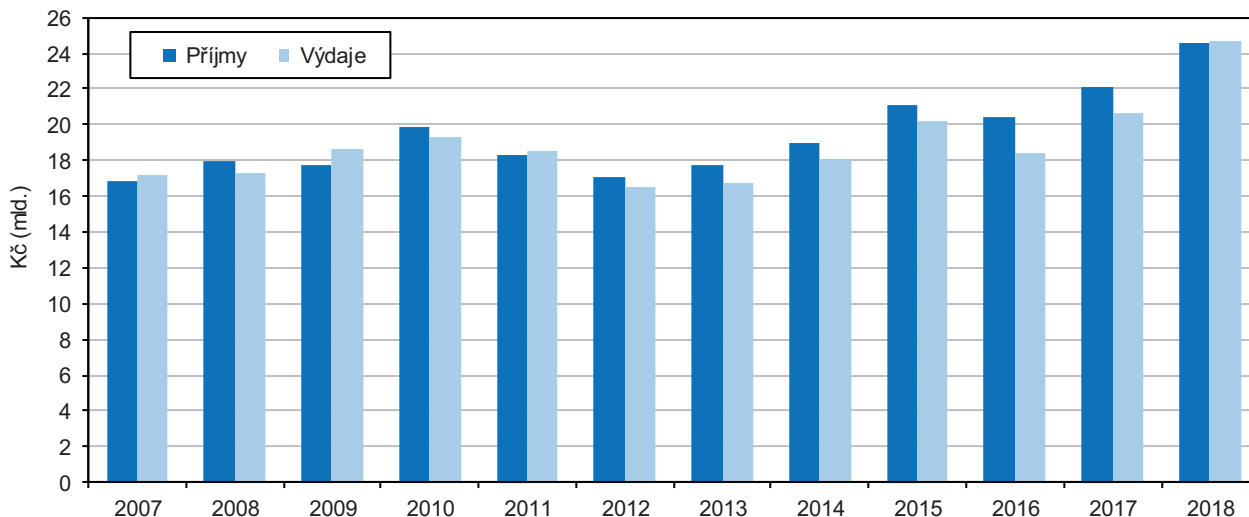
<sup>12</sup> Nově vytvořená hodnota, kterou získávají institucionální jednotky z používání svých výrobních kapacit; je stanovena jako rozdíl mezi celkovou produkcí (oceněnou v základních cenách) a mezispotřebou (oceněnou v kupních cenách).



podílejí příjmy z DPH (v roce 2018 ze tří čtvrtin, což je největší hodnota za posledních 12 let), následuje daň z příjmů ze závislé činnosti fyzických osob a daň z příjmů právnických osob. Nedaňové příjmy tvořily 7 % všech příjmů místních rozpočtů v kraji v roce 2018, kapitálové příjmy 1 % a přijaté transfery 40 %. Rozhodující část přijatých transferů dlouhodobě tvoří neinvestiční transfery ze státního rozpočtu (87 % v roce 2018 v kraji).

### Graf 3.4 Příjmy a výdaje místních rozpočtů v Pardubickém kraji

Pramen: Ministerstvo financí



Výdaje místních rozpočtů rostly v kraji v roce 2018 rychleji než příjmy.

Výdaje místních rozpočtů vzrostly v Pardubickém kraji v roce 2018 meziročně o 19,1 % (šlo o nejvyšší meziroční navýšení za posledních 11 let) a dosáhly 24,7 mld. Kč. Výdaje 47,5 tis. Kč na obyvatele byly v mezikrajském srovnání šesté nejnižší (stejně jako v předchozích dvou letech) a zaostávaly o 5,1 % za průměrem za všechny kraje. Více než tři čtvrtiny celkových výdajů tvoří běžné výdaje (76,3 % v roce 2018); největší část z nich připadá na transfery příspěvkovým organizacím. Zatímco běžné výdaje vzrostly v roce 2018 meziročně o 12,2 %, kapitálové výdaje, jejichž rozhodující složku tvoří investiční nákupy, se zvýšily o 49,0 %.

Běžné výdaje místních rozpočtů nejčastěji směřují do vzdělávání, kapitálové výdaje do dopravy.

Z hlediska odvětvového členění výdajů byly v roce 2017 (poslední dostupný údaj) v kraji značné rozdíly mezi strukturou běžných a kapitálových výdajů místních rozpočtů. Největší podíl běžných výdajů připadal na vzdělávání (38,9 %), všeobecnou veřejnou správu (17,6 %) a dopravu (12,8 %). Mezi kapitálovými výdaji měla největší zastoupení doprava (24,9 %), následovalo bydlení a komunální služby (19,7 %) a vodní hospodářství (15,8 %).

Výdaje místních rozpočtů byly v kraji v roce 2018 vyšší oproti příjmům o 70 mil. Kč.

Po šestiletém období, kdy příjmy místních rozpočtů v kraji v úhrnu převažovaly nad výdaji o půl až dvě miliardy Kč, se v roce 2018 saldo téměř vyrovnalo, resp. výdaje byly vyšší oproti příjmům o 70 mil. Kč, a to díky obecním rozpočtům. Záporné saldo bylo zaznamenáno dále v Moravskoslezském a Jihomoravském kraji.

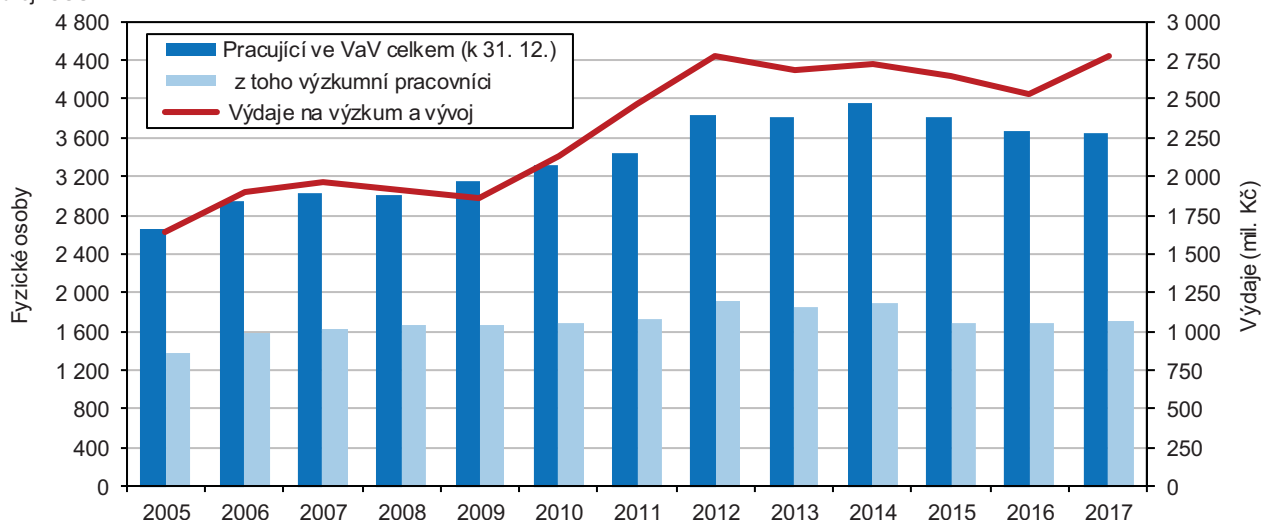
### Výzkum a vývoj

Pracoviště výzkumu a vývoje zřizuje v kraji především podnikatelský sektor.

Počet pracovišť, která se v kraji zabývají výzkumem a vývojem (i přes meziroční výkyvy) dlouhodobě mírně roste. V roce 2017 (poslední dostupný údaj) působilo v kraji celkem 145 těchto pracovišť, z toho 134 v podnikatelském sektoru (o 10 více než v roce předchozím), 8 ve vysokoškolském sektoru (dlouhodobě stabilní počet) a 3 ve vládním sektoru (o 1 méně než v roce 2016). Zastoupení pracovišť podnikatelského sektoru v kraji (92 % všech pracovišť VaV) výrazně převyšuje republikový průměr (84 %). Struktura pracovišť v kraji z hlediska počtu zaměstnanců kopíruje republikovou – z 51 % převažují malá pracoviště do 5 zaměstnanců.

### Graf 3.5 Výzkum a vývoj v Pardubickém kraji

Zdroj: ČSÚ

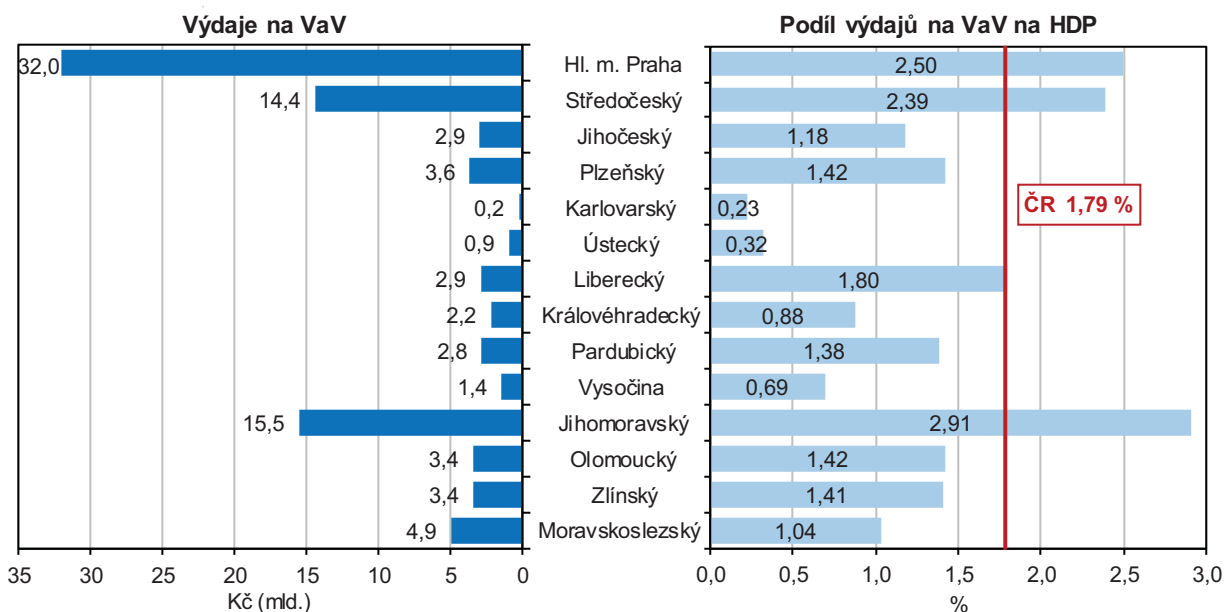


Počet pracovníků ve výzkumu a vývoji v kraji (po přepočtu na plné úvazky) v roce 2017 mírně vzrostl.

V roce 2017 působilo v kraji 3 650 pracovníků ve VaV (fyzické osoby), tj. o 12 méně než v roce předchozím (maximálních počtů bylo přitom dosaženo v letech 2012 až 2015 – více než 3,8 tis. osob). Po přepočtu na plnou pracovní dobu věnovanou výzkumným a vývojovým činnostem zjišťujeme v kraji v roce 2017 celkem 2 506 osob pracujících ve VaV (tj. o 154 osob a zároveň 6,5 % více než v roce 2016). Téměř polovinu všech zaměstnanců pracovišť, která se zabývají VaV v kraji, tvoří výzkumníci a přibližně třetinu techničtí pracovníci (oproti republikové struktuře je v kraji zastoupení výzkumníků podprůměrné).

### Graf 3.6 Výdaje na výzkum a vývoj v krajích v roce 2017

Zdroj: ČSÚ



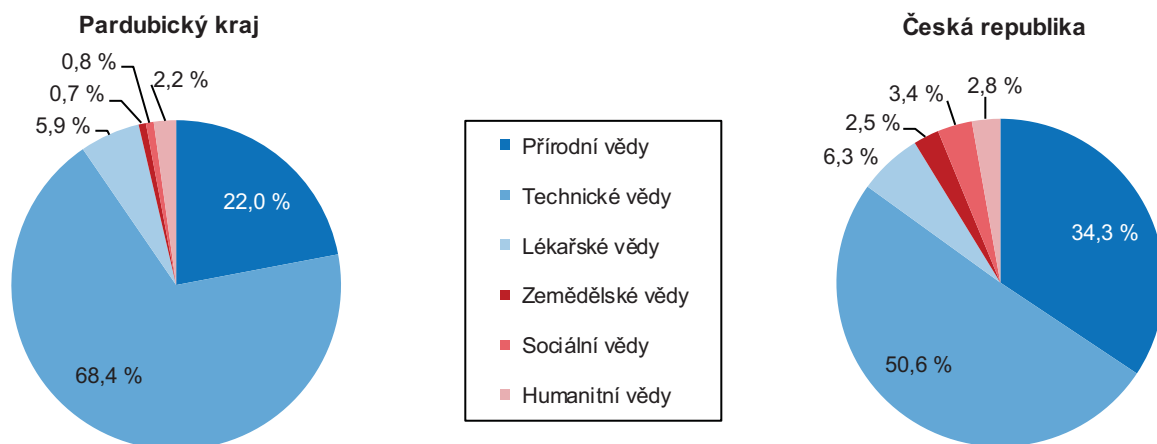
Objem výdajů na VaV v kraji po období poklesu vzrostl na úroveň roku 2012.

Objem výdajů na výzkum a vývoj byl v kraji nejvyšší v roce 2012 (2,8 mld. Kč), následovalo období poklesu, které přešlo ve zřetelný nárůst v roce 2017, a to na úroveň roku 2012 (meziročně šlo o navýšení o 9,6 % při republikovém nárůstu o 12,8 %). V mezikrajském srovnání se v roce 2017 objemem výdajů na výzkum a vývoj řadil Pardubický kraj až na desáté místo (stejně jako v roce předchozím), podílem 1,38 % výdajů na výzkum a vývoj na HDP se řadil na místo osmé a zaostával o 0,4 procentního bodu za celostátním průměrem.



### Graf 3.7 Výdaje na výzkum a vývoj podle vědních oblastí v Pardubickém kraji a ČR v roce 2017

Zdroj: ČSÚ



V kraji jsou nadprůměrně zastoupené výdaje na VaV financované z podnikatelských zdrojů, z hlediska vědních oblastí výdaje v technických vědách.

V krajské struktuře výdajů na VaV je oproti republikové nadprůměrné zastoupení podnikatelských zdrojů financování (ze 77 % v roce 2017 při 60% podílu za celou ČR). Nižší je naopak zastoupení výdajů na VaV financovaných z veřejných zdrojů z ČR (pětinový podíl v kraji při třetinovém v ČR). Z hlediska vědních oblastí převažují v kraji výdaje na VaV v technických vědách (ze 68 % v roce 2017 při 51% podílu v ČR), zastoupení ostatních oblastí na výdajích v kraji je podprůměrné (viz předchozí graf).

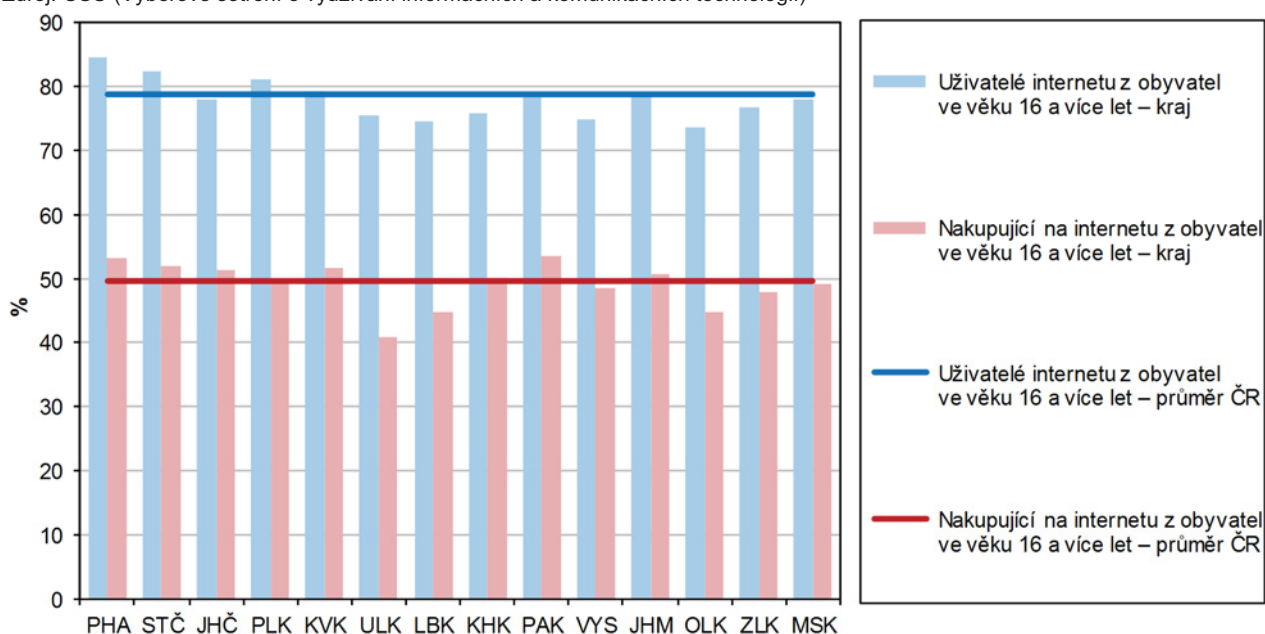
### Informační technologie

Dynamicky roste v kraji podíl osob nakupujících přes internet – jejich podíl je mezi kraji nejvyšší.

Rozdíly v míře využívání informačních technologií mezi kraji se v souvislosti s jejich neustálým rozvojem postupně snižují. V roce 2017 (vážený aritmetický průměr za roky 2016–2018) měly přístup k internetu tři čtvrtiny domácností v kraji a internet využívalo 78 % osob starších 16 let (v mezikrajském srovnání šlo o 6. místo; nad republikovým průměrem byl tento podíl v Praze, Středočeském a Plzeňském kraji). Dynamicky roste podíl osob nakupujících přes internet (54% podíl v roce 2017 byl mezi kraji nejvyšší) a zejména přibývá uživatelů internetového bankovníctví (již 59 % osob starších než 16 let, což je rovněž nejvíce v mezikrajském srovnání). Naproti tomu podíl osob využívajících internet v mobilu je v kraji třetí nejnižší a podprůměrný je také podíl osob s profilem na sociálních sítích (v obou případech jde o 43 % osob starších 16 let).

### Graf 3.8 Uživatelé internetu v roce 2017 (tříletý průměr 2016–2018)

Zdroj: ČSÚ (Výběrové šetření o využívání informačních a komunikačních technologií)



## Organizační struktura

V roce 2018 přibýlo v kraji nejvíce živnostníků a společností s ručením omezeným.

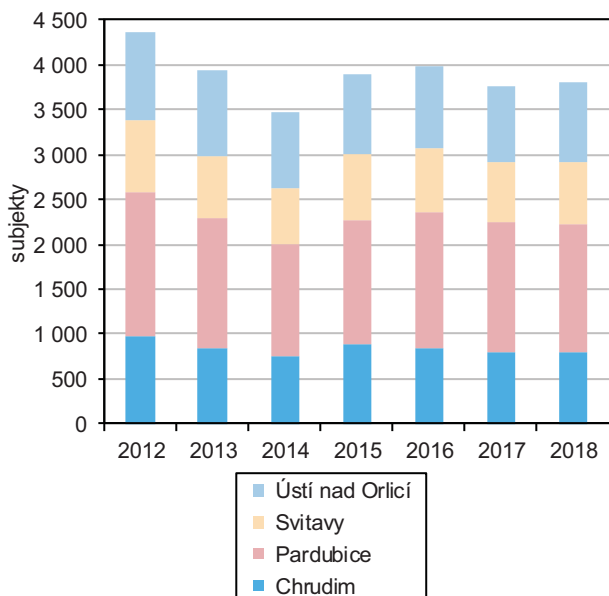
V kraji mělo ke konci roku 2018 sídlo 122 tis. ekonomických subjektů, z nichž téměř 64 tis. vyvíjelo ekonomickou aktivitu. Tyto údaje nejsou vzhledem ke zpřesnění dat podle Registru osob (ROS) plně srovnatelné s údaji před rokem 2013. V průběhu roku 2018 v kraji vzniklo 3 816 nových ekonomických subjektů, z fyzických osob to byli především živnostníci a osoby podnikající podle jiného než živnostenského zákona (svobodná povolání), z právnických osob zejména společnosti s ručením omezeným a spolky. Zvýšení počtu fyzických osob od roku 2014 bylo částečně způsobeno přezazením zahraničních fyzických osob, které byly vyčleněny z právní formy „zahraniční osoby“. Během roku 2018 v kraji zaniklo 2 404 subjektů, mezi nimi převažovali zejména živnostníci (1 816) a z právnických osob společnosti s ručením omezeným (175).

Tři čtvrtiny ekonomických subjektů se zjištěným počtem zaměstnanců nemají žádné zaměstnance.

Pouze 635 subjektů sídlících v kraji má více než 50 zaměstnanců, z nich jen 15 má více než 1 000 zaměstnanců (11 průmyslových podniků, po jednom z odvětví obchodu, zdravotnictví, vzdělávání a bezpečnosti). Naproti tomu bez zaměstnanců je 41 678 subjektů; především to jsou živnostníci, ale též osoby provozující svobodná povolání, zemědělství podnikatelé a zahraniční fyzické osoby. Ekonomické subjekty bez zaměstnanců tvoří třetinu všech ekonomických subjektů v kraji a zároveň 78,5 % z ekonomických subjektů, u kterých je informace o počtu zaměstnanců zjištěna.

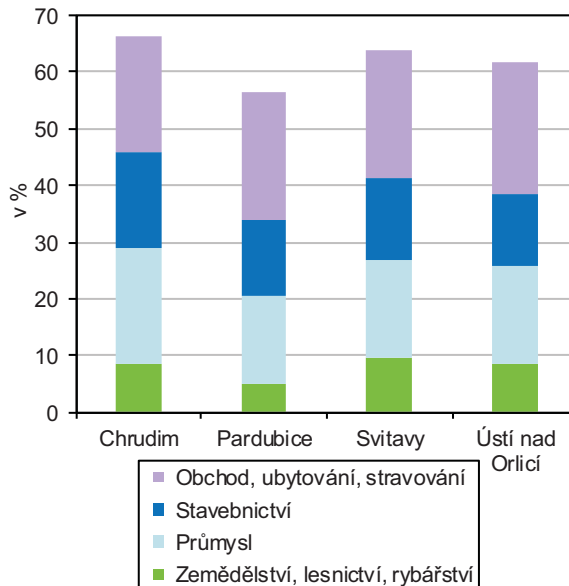
**Graf 3.9 Nově vzniklé ekonomické subjekty v okresech Pardubického kraje**

Zdroj: ČSÚ



**Graf 3.10 Subjekty se zjištěnou aktivitou v Pardubickém kraji podle odvětví a okresů k 31. 12. 2018**

Zdroj: ČSÚ



Ekonomické subjekty v kraji se nejvíce zaměřují na obchod, ubytování a stravování.

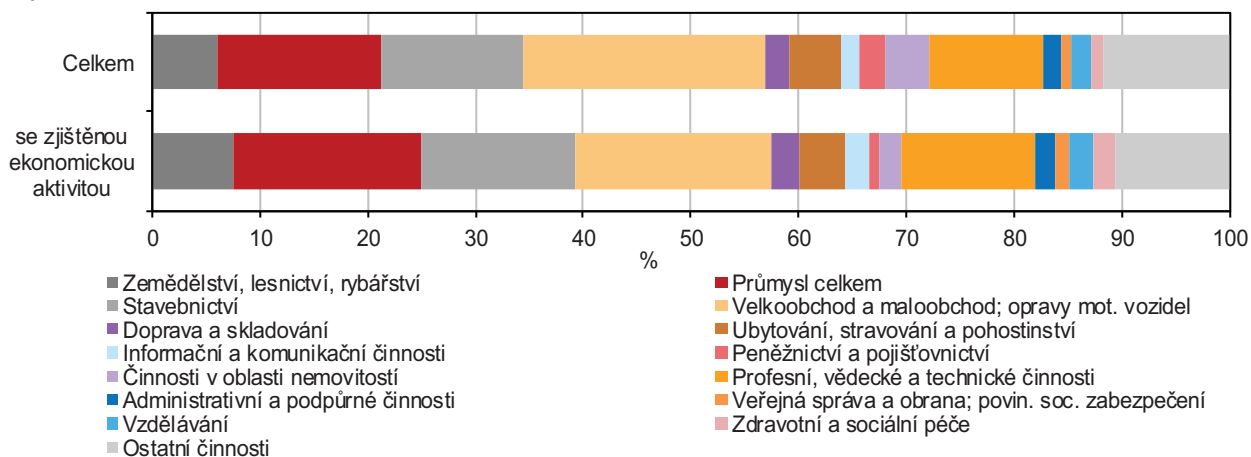
Z hlediska zaměření se nejvíce subjektů v kraji orientuje na obchod, ubytování a stravování (27 %), následuje průmysl (15 %), stavebnictví (13 %), profesní, vědecké a technické činnosti (11 %), zemědělství a lesnictví (6 %). U subjektů se zjištěnou aktivitou jsou méně zastoupeni obchodníci ve prospěch průmyslových, profesních, vědeckých a technických činností – viz následující graf.



### Graf 3.11 Ekonomické subjekty podle převažující činnosti v Pardubickém kraji k 31. 12. 2018

(subjekty s uvedenou činností)

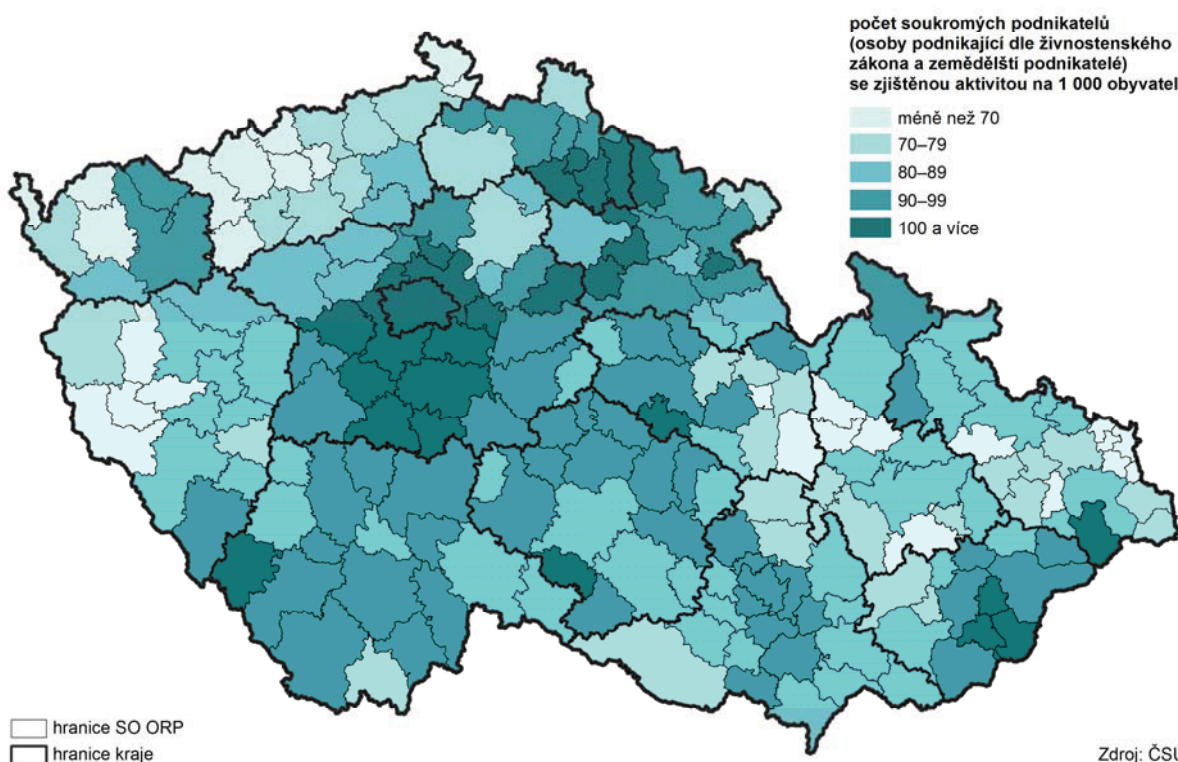
Zdroj: ČSÚ



Podnikatelská aktivita v kraji je podprůměrná; nejnižší je ve východní části kraje.

V podnikatelské aktivitě (počet soukromých podnikatelů v registru ekonomických subjektů se zjištěnou ekonomickou aktivitou na 1 000 obyvatel) je Pardubický kraj devátý mezi kraji. V rámci kraje je zjištěna vyšší podnikatelská aktivita v okresech Chrudim a Pardubice, nižší pak v okresech Svitavy a Ústí nad Orlicí. Na úrovni správních obvodů obcí s rozšířenou působností zjišťujeme nejvyšší intenzitu podnikatelské aktivity na Hlinecku (101,3 soukromých podnikatelů se zjištěnou aktivitou na 1 000 obyvatel), nejnižší naopak na Českořebovsku (67,0) a Moravskořebovsku (69,3) – viz následující kartogram.

### Soukromí podnikatelé ve správních obvodech obcí s rozšířenou působností k 31. 12. 2018



□ hranice SO ORP  
□ hranice kraje

Zdroj: ČSÚ

Průmyslově zaměřené ekonomické subjekty jsou nejčastěji zastoupeny na Hlinecku a Lanškrounsku.

Z hlediska převažujícího odvětvového zaměření mělo nejvyšší podíl aktivních subjektů v zemědělství Králicko (16 %), v průmyslu Hlinecko a Lanškrounsko (22 %), ve stavebnictví Králicko (18 %), v obchodu Českořebovsko (22 %), v ubytování a stravování Králicko (7 %) a ve zbývajících činnostech Pardubicko (45 %).



## Zemědělství

Produkce zemědělského odvětví v roce 2017 meziročně vzrostla a byla nejvyšší v historii kraje.

Produkce zemědělského odvětví v běžných cenách (b. c.) v Pardubickém kraji od roku 2010 meziročně většinou rostla. V roce 2011 vzrostla meziročně o rekordních 22,1 % (celkem činila 8,9 mld. Kč), v roce 2014 díky rekordní sklizni dosáhla produkce zemědělského odvětví nejvyšších hodnot (11,3 mld. Kč) a meziročního přírůstku 14,9 %, pokles o 8,0 % nastal v roce 2015 a v roce 2017 podle semidefinitivních výsledků (poslední dostupné výsledky) vzrostla (o 5,9 %) na nejvyšší hodnotu v historii kraje – 11,4 mld. Kč.

Nárůst produkce zemědělského odvětví byl zajištěn nárůstem živočišné produkce.

Meziroční nárůst produkce zemědělského odvětví v roce 2017 byl navzdory poklesu rostlinné produkce o 7,5 % zajištěn živočišnou produkcí, která meziročně vzrostla o 19,2 %. Obdobně jako v Pardubickém kraji rostlinná produkce v celé ČR zaznamenala meziroční pokles a živočišná produkce nárůst.

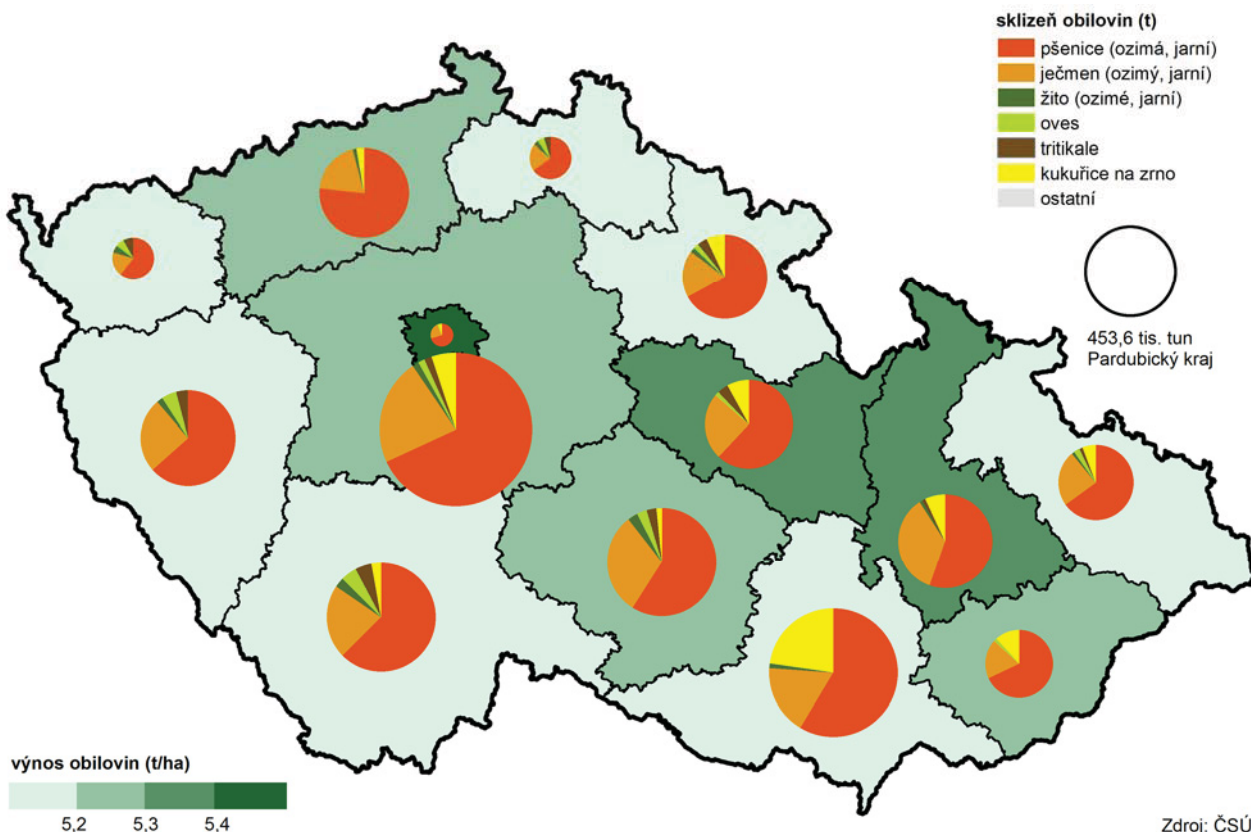
V kraji od roku 2013 převažuje živočišná produkce nad rostlinnou.

V desetileté časové řadě měla na produkci zemědělského odvětví Pardubického kraje s výjimkou tří let rozhodující podíl živočišná výroba. Živočišná produkce převyšovala rostlinnou produkci v letech 2008, 2009 a od roku 2013. Rostlinná produkce tvořila většinový podíl v letech 2010 až 2012. V roce 2017 podle semidefinitivních výsledků tvořila produkci zemědělského odvětví z 53,0 % živočišná produkce, ze 40,5 % rostlinná produkce, z 2,3 % produkce zemědělských služeb a zbylá 4,2 % činil podíl nezemědělských vedlejších činností.

Objem zemědělské produkce na hektar obhospodařované půdy je v kraji dlouhodobě nejvyšší.

Objem zemědělské produkce Pardubického kraje, vyjádřený v běžných cenách, dosáhl v roce 2017 hodnoty 11,4 mld., což v přepočtu na 1 hektar obhospodařované zemědělské půdy činilo 49 207 Kč. Přepočtený údaj je v mezikrajském srovnání dlouhodobě nejvyšší.

### Sklizně obilovin v krajích v roce 2018



V roce 2018 poklesl hektarový výnos i sklizňová plocha.

Celková sklizeň obilovin v roce 2018 byla v porovnání s úrodou předchozího roku o 9,5 % nižší a činila 453,6 tisíce tuny. Meziročně se snížila jak sklizňová plocha obilovin (o 2,6 %), tak i hektarový výnos (o 7,0 %). Celková produkce obilovin v kraji tvořila 6,5% podíl republikového úhrnu, hektarový výnos však byl v roce 2018 v mezikrajském srovnání třetí nejvyšší po Hlavním městě Praze a Olomouckém kraji.

Pšenice je nejčastěji pěstovanou obilovinou.

Pšenice ozimá byla nejčastěji pěstovanou obilovinou v Pardubickém kraji v roce 2018 a spolu s pšenicí jarní tvořily tyto komodity 62 % sklizené produkce obilovin. Dalších 24 % produkce tvořil ječmen ozimý a jarní, 8 % ze sklizených obilovin v kraji představovala kukuřice pěstovaná na zrno.

Zemědělci v kraji sklídili v roce 2018 pšenici z 51 tisíce hektarů, objem sklizeného zrna činil 280 tisíc tun a hektarový výnos byl 5,49 tun na hektar. V uplynulých deseti letech bylo dosaženo maximální sklizně v roce 2014 (347 tisíc tun) a zároveň byl tehdy vykázán i maximální hektarový výnos (6,61 tun na hektar). Nejvyšší sklizňová plocha pšenice byla v Pardubickém kraji evidována v roce 2015 (téměř 54 tisíce hektarů), od té doby dochází k redukcí ploch a klesá i hektarový výnos.

Sklizňová plocha řepky byla druhá největší za uplynulých deset let.

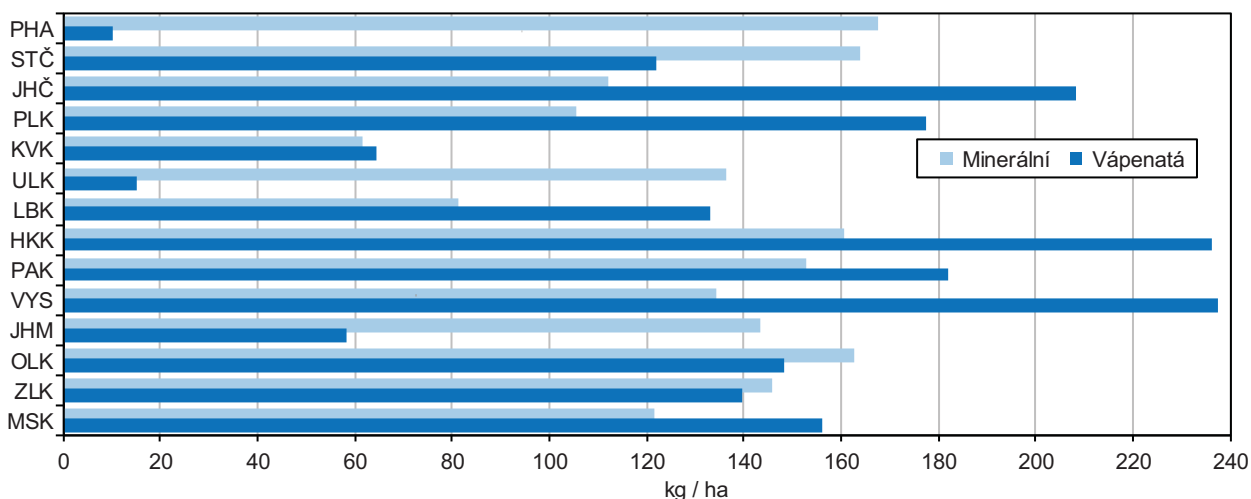
Řepka byla v roce 2018 sklizena z druhé největší plochy za posledních deset let, která činila téměř 29 tis. hektarů; celková produkce byla ve sledovaném období třetí nejvyšší (99,4 tis. tun). Zatímco meziročně se v roce 2018 zvýšila sklizňová plocha řepky v kraji o 10 %, úroda se zvýšila o 30 % a byla v mezikrajském srovnání šestá nejvyšší. Hektarový výnos řepky v roce 2018 činil 3,45 tun na hektar, v desetileté řadě byl v kraji třetí nejvyšší a v mezikrajském srovnání byl šestý nejvyšší.

Vzrostla spotřeba minerálních i statkových hnojiv.

Spotřeba minerálních hnojiv v hospodářském roce 2017/2018 v kraji mírně meziročně vzrostla (nárůst o 0,8 %) na 28,6 tisíce tuny, přitom celostátně byl zaznamenán pokles o 1,5 %. Využití statkových hnojiv vzrostlo v kraji proti předchozímu hospodářskému roku o 3,6 tisíce tun (tj. o 0,3 %), v ČR činil nárůst 3,3 %. Méně se v kraji využívala kejda (pokles o 7 %), přesto byla její spotřeba na hektar v mezikrajském srovnání druhá nejvyšší.

### Graf 3.12 Spotřeba hnojiv v krajích v hospodářském roce 2017/2018

Zdroj: ČSÚ

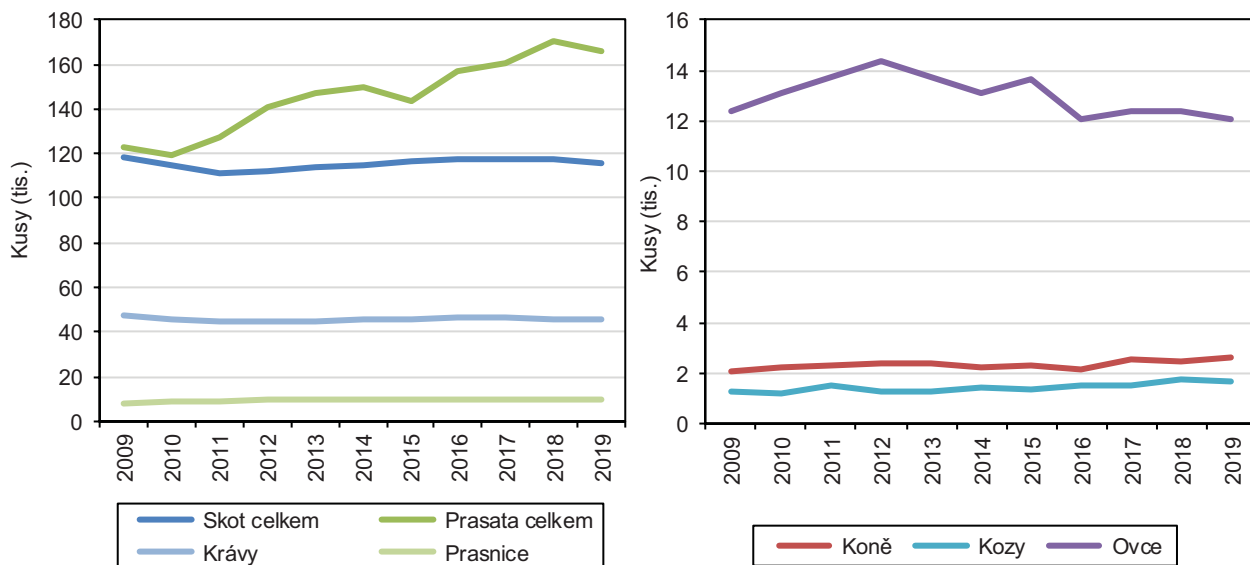


Spotřeba organických hnojiv na hektar obhospodařované zemědělské půdy byla mezi kraji nejvyšší.

V hospodářském roce 2017/2018 vzrostla proti předchozímu hospodářskému roku spotřeba vápenatých hnojiv na krajské (o 11,8 %) i na celostátní úrovni (o 18,4 %). Spotřeba organických hnojiv celkem meziročně v Pardubickém kraji poklesla (o 3,2 %), přesto byla spotřeba organických hnojiv na hektar obhospodařované zemědělské půdy v mezikrajském srovnání nejvyšší.

**Graf 3.13 Stavby hospodářských zvířat v Pardubickém kraji (podle stavu k 1. 4.)**

Zdroj: ČSÚ

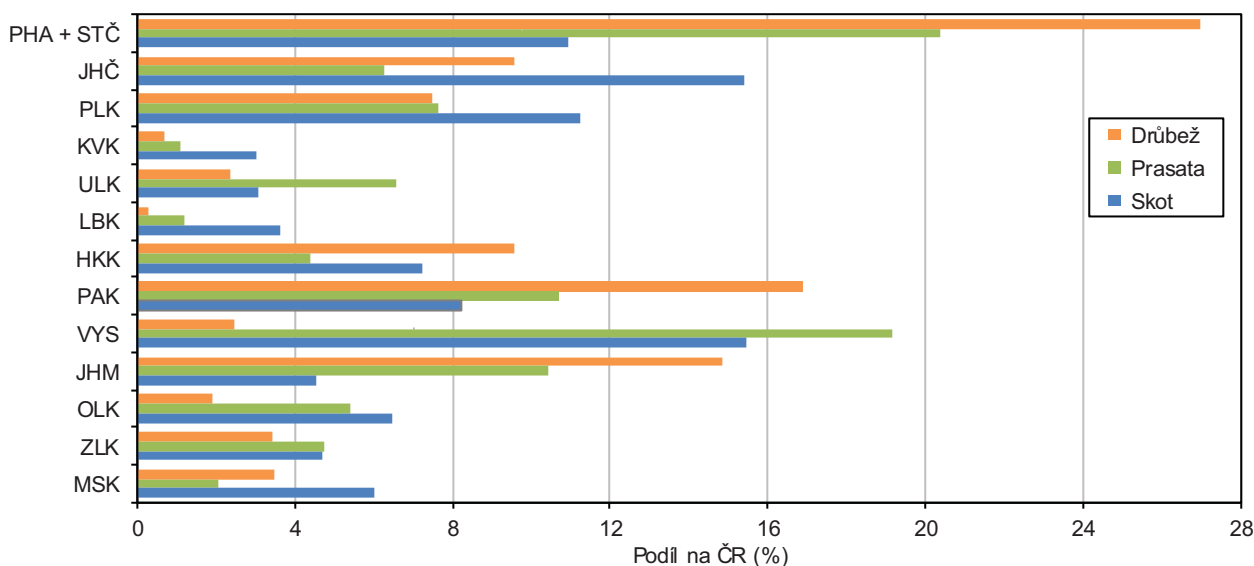


Stavy prasat zaznamenaly navýšení, stav skotu je beze změn.

Soupis hospodářských zvířat (k 1. dubnu 2019) potvrdil v pardubickém zemědělském sektoru u většiny druhů pokračování trendů z minulých let – rozšiřování stavu prasat (za deset let nárůst o 39,0 %) a naopak pokles chovu ovcí (během deseti let pokles o 8,0 %). Stavy skotu se po poklesu mezi lety 2010–2013 udržují nad hranicí 115 tisíc kusů. Početní stav drůbeže kolísá, meziročně poklesl (o 14 %), během deseti let se však početní stav drůbeže zvýšil dvakrát. Počet slepic se proti předchozímu hospodářskému roku snížil o 26 %, proti stavu před deseti lety se však zvýšil třikrát.

**Graf 3.14 Podíl krajů na stavech skotu, prasat a drůbeže k 31. 12. 2018**

Zdroj: ČSÚ



Druhý nejvyšší počet kusů drůbeže a třetí nejvyšší stav prasat.

V regionálním srovnání vykázal ke konci roku 2018 Pardubický kraj druhý nejvyšší počet kusů drůbeže (4,28 mil.), který tvořil téměř 17 % republikového úhrnu, po prvním Středočeském kraji spolu s Hlavním městem Prahou (27,0 % republikového úhrnu). I přes meziroční pokles počtu prasat (o 4,7 tisíc kusů) patří Pardubický kraj s 11% podílem mezi jejich nejvýznamnější chovatele (téměř 161 tisíc kusů) spolu se Středočeským krajem a Prahou a Krajem Vysočina. Stáda skotu jsou v kraji pátá nejpočetnější (112,6 tis. kusů).

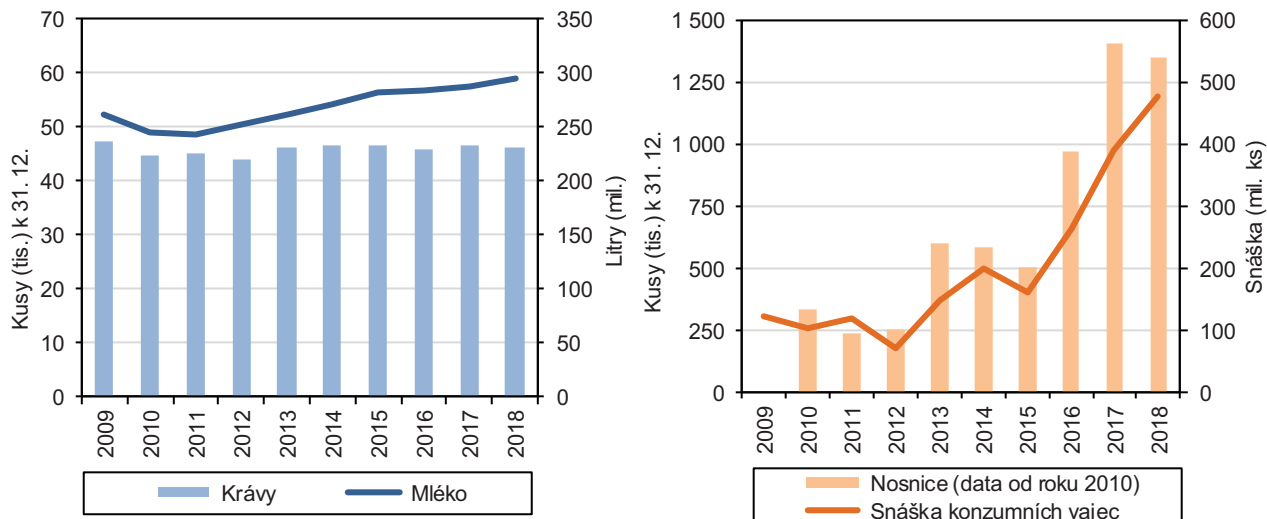


Zvýšila se jak produkce mléka, tak i průměrná dojivost.

Výroba mléka v kraji představuje 9,6 % republikové produkce. Meziročně se produkce mléka v kraji zvýšila o 7 mil. litrů (o 2,4 %), ve srovnání s rokem 2009 vzrostla výroba mléka o 32,1 mil. litrů (o 12,2 %). Průměrná denní dojivost krav v roce 2018 se v krajích pohybovala od 19,3 litrů v Karlovarském kraji do 24,8 litrů v Moravskoslezském kraji. Pardubický kraj vykázal hodnotu 23,2 litrů, což je o 0,1 litru méně, než činil republikový průměr.

**Graf 3.15 Vývoj stavu krav a výroba mléka, stavy nosnic a celková snážka konzumních vajec v Pardubickém kraji**

Zdroj: ČSÚ

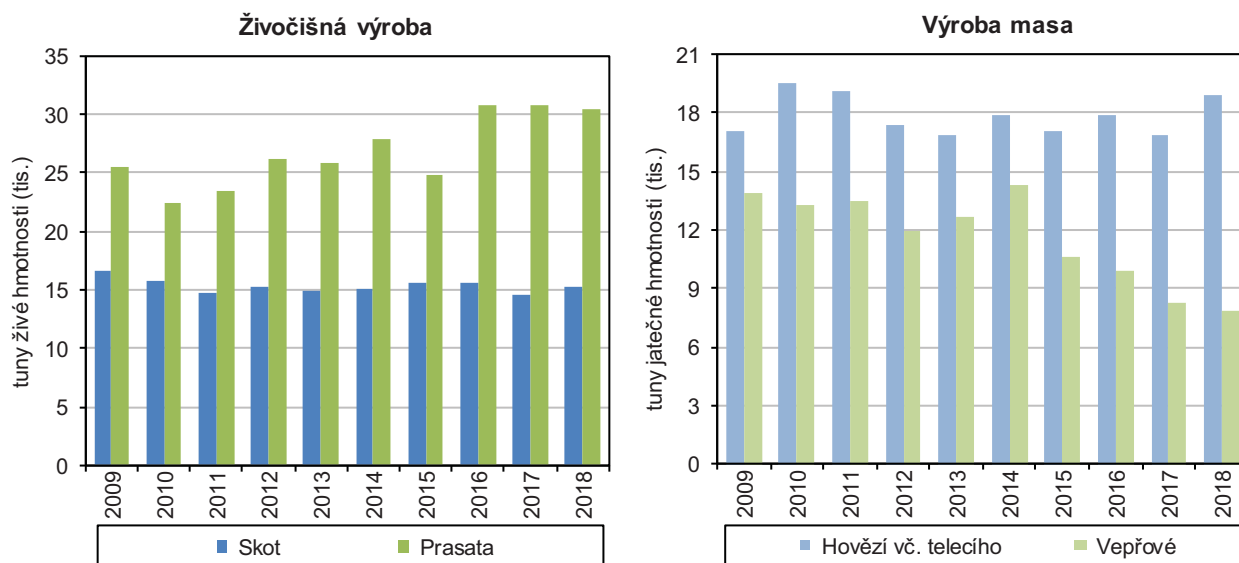


Stavy nosnic od roku 2010 vzrostly čtyřikrát, snážka konzumních vajec čtyřiapůlkrát.

Stavy nosnic se v Pardubickém kraji v roce 2018 sice meziročně snížily o 50,8 tis. kusů (o 3,6 %) na 1 350,3 tis. kusů, od roku 2010 však vzrostly čtyřikrát. Celková snážka konzumních vajec v Pardubickém kraji je v posledních dvou letech v mezikrajském srovnání nejvyšší a v roce 2018 činila 476,8 mil. kusů. Meziročně se snážka konzumních vajec v podnicích se sídlem v kraji zvýšila o 22,0 % (o 85,9 mil. kusů). Průměrná roční snážka 319 vajec na nosnici v roce 2018 řadí Pardubický kraj na třetí nejvyšší pozici v porovnání krajů.

**Graf 3.16 Výroba skotu, prasat, hovězího a vepřového masa v Pardubickém kraji**

Zdroj: ČSÚ



Produkce jatečného skotu meziročně vzrostla, produkce jatečných prasat poklesla.

V porovnání s rokem 2017 v uplynulém roce v kraji vzrostla produkce jatečného skotu o 5,7 % na 15,3 tisíce tun živé hmotnosti (t ž. hm.), obdobný nárůst (5,0 %) nastal i na republikové úrovni. Produkce jatečného skotu v průběhu deseti let v kraji kolísala a pohybuje se mezi hodnotami 14,5 a 16,5 tisíce t ž. hm. Naproti tomu produkce jatečných prasat dosáhla v kraji 30,5 tis. t ž. hm. a byla v kraji meziročně nižší o 1,3 % (v republikovém průměru činil nárůst 2,8 %). Během deseti let vidíme v kraji vzestupnou tendenci produkce jatečných prasat (nárůst o 13,5 %), na úrovni republiky se však produkce jatečných prasat ve sledovaném období snížila o čtvrtinu.

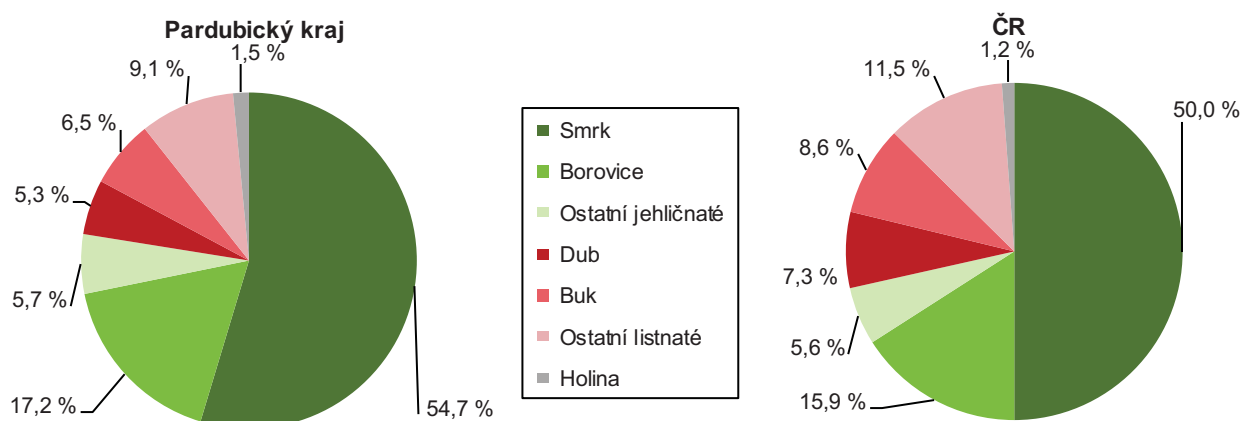
### Lesnictví

V kraji je vyšší zastoupení jehličnatých dřevin, než tvoří republikový průměr.

Podle Ústavu pro hospodářskou úpravu lesů bylo ke konci roku 2018 v kraji 130 930 ha ploch lesů, což je o 174 ha méně než v roce předchozím. Zmenšily se porostní plochy jehličnatých i listnatých dřevin a zároveň se zmenšily i plochy holin. Podíl jehličnatých lesů tvoří v lesních porostech kraje 77,5 %, na republikové úrovni je podíl jehličnanů nižší a tvoří 71,4 %.

**Graf 3.17 Druhá skladba dřevin lesních porostů v roce 2018**

Pramen: ÚHÚL

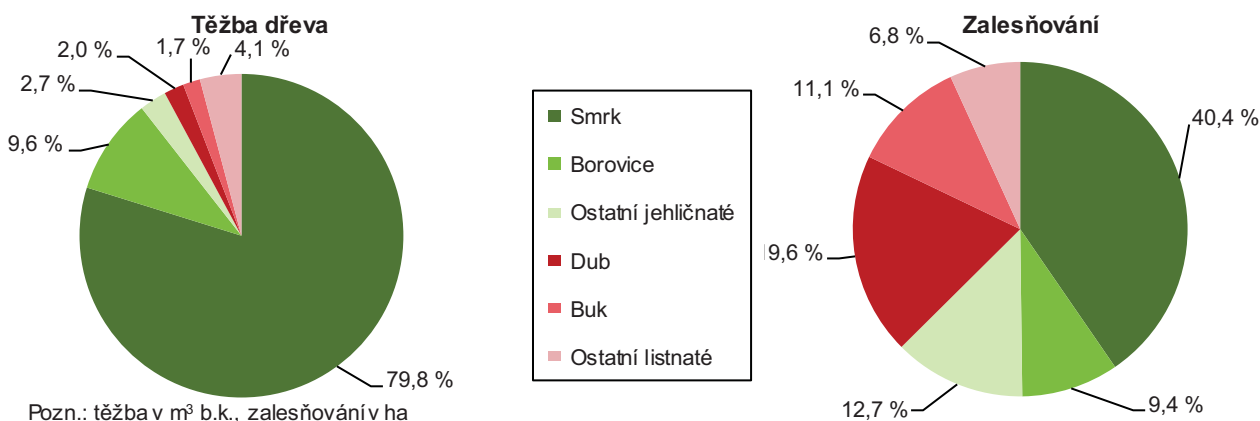


Objem vytěženého dřeva se meziročně zvýšil o čtvrtinu, nahodilá těžba vzrostla trojnásobně.

Zalesňování se v roce 2018 v kraji týkalo větší plochy (o 3 %) než v předchozím roce. Bylo zalesněno 777 ha a z toho dvě třetiny zalesňovaných ploch byly osázeny jehličnatými dřevinami (především smrkem) a třetina listnatými dřevinami (zejména dubem a bukem). V uplynulém roce vzrostl meziročně objem vytěženého dřeva téměř o třetinu na 995 tis. m<sup>3</sup> b. k. Podíl těžby jehličnatých stromů v kraji tvořil 92 %. Nahodilá těžba dřeva, prováděná za účelem zpracování stromů suchých, nemocných nebo poškozených, v roce 2018 činila 80 % celkové těžby v kraji, z toho živelní 46 % a hmyzová 38 %. Meziročně vzrostl objem nahodilé těžby trojnásobně.

**Graf 3.18 Těžba dřeva a zalesňování podle dřevin v Pardubickém kraji v roce 2018**

Zdroj: ČSÚ



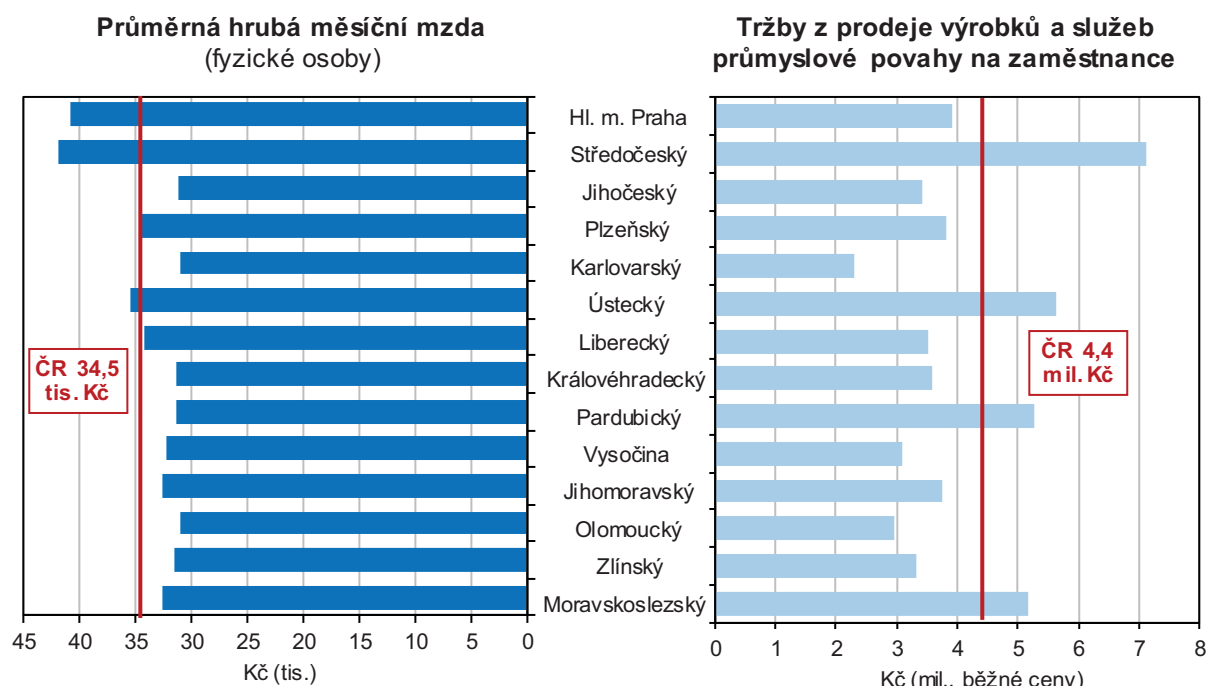
## Průmysl

Počet zaměstnanců v průmyslu v kraji rostl rychlejším tempem než v celé ČR; mzdy v průmyslových podnicích byly 5. nejvyšší mezi kraji.

V roce 2018 mělo v Pardubickém kraji své sídlo 135 průmyslových podniků se 100 a více zaměstnanci. Oproti předchozímu roku se počet těchto podniků nezměnil, zároveň byl nadále nejnižší od roku 2007. Průměrný počet zaměstnanců těchto podniků v kraji roste již pátým rokem, v roce 2018 se meziročně zvýšil o 2,8 %. Jednalo se o třetí nejvyšší procentní navýšení mezi kraji při republikovém tempu 1,6 % (nejvyšší nárůst přesahující 6 % byl přitom zaznamenán v Ústeckém a Libereckém kraji). V šesti krajích zaměstnanost ve velkých průmyslových firmách naopak meziročně poklesla. Průměrná hrubá měsíční mzda v podnicích se sídlem v kraji během roku 2018 vzrostla o 6,5 % a částka 31 394 Kč představovala 90,9 % úrovně průměrné republikové mzdy v průmyslu; mezi kraji ČR byla 5. nejvyšší (stejně jako v předchozích dvou letech).

### Graf 3.19 Mzdy a tržby v průmyslu v krajích v roce 2018\*)

Zdroj: ČSÚ



\*) podniky se 100 a více zaměstnanci se sídlem v kraji

Tržby z prodeje výrobků a služeb průmyslové povahy na zaměstnance jsou třetí nejvyšší mezi kraji.

Tržby z prodeje výrobků a služeb průmyslové povahy v podnicích se 100 a více zaměstnanci vzrostly v kraji oproti roku 2017 o 5,3 % při republikovém tempu 3,3 %. Objem tržeb v přepočtu na zaměstnance patří v kraji dlouhodobě k nejvyšším v mezikrajském srovnání; v letech 2017 i 2018 byl třetí nejvyšší po Středočeském a Ústeckém kraji. Dominantní postavení má v kraji nadále výroba elektroniky a výpočetní techniky – z celkových tržeb podniků zpracovatelského průmyslu tvoří polovinu.

V mezikrajském srovnání má kraj šestý nejvyšší podíl tržeb z přímého vývozu.

Tržby z přímého vývozu se na celkových tržbách z prodeje výrobků a služeb průmyslové povahy v podnicích se sídlem v kraji v roce 2018 podílely dvěma třetinami (66,3 %). Mezi kraji šlo o šestou nejvyšší hodnotu (v roce 2017 kraji přitom patřila 4. příčka). V porovnání s rokem 2017 poklesl tento podíl o 3 procentní body, celorepublikový průměr byl však překročen o 5 p. b. Mezi podniky zpracovatelského průmyslu v kraji má nejvyšší podíl tržeb za přímý vývoz výroba elektrických zařízení (91 %), chemická výroba, výroba strojů, zařízení a výroba kovových konstrukcí a kovodělných výrobků (mírně nad 80 %). Naproti tomu v potravinářských podnicích tvoří přímý vývoz pouze sedminu tržeb.

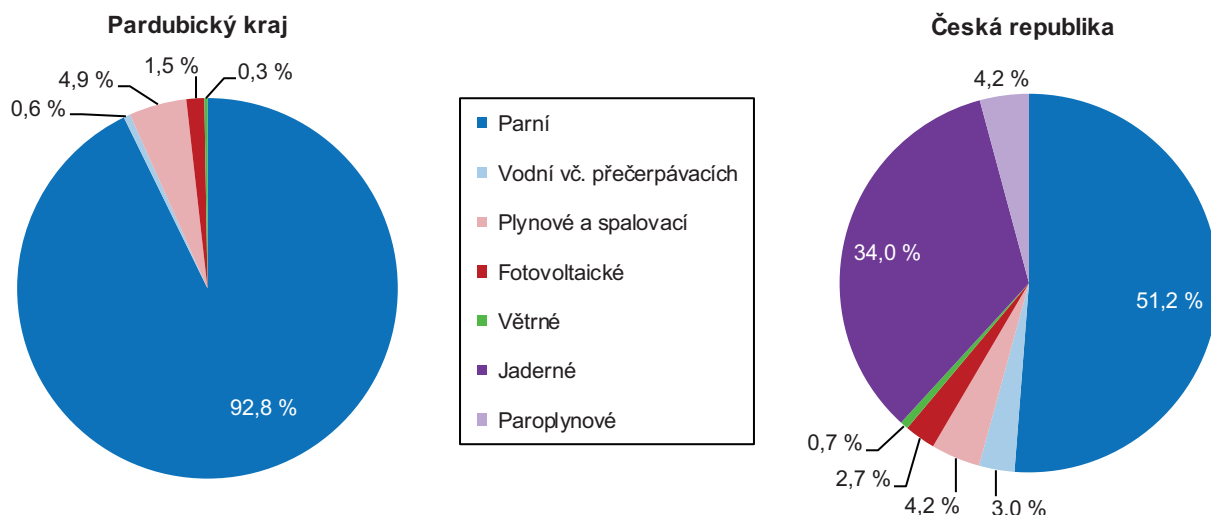
## Energetika

Výroba elektřiny se v kraji v roce 2018 zvýšila o čtvrtinu.

V Pardubickém kraji bylo v roce 2018 vyrobeno celkem 6 916 GWh elektrické energie, což je o 25,2 % více než v roce 2017 (tj. obdobně vysoký nárůst jako mezi roky 2016 a 2017). Výroba vzrostla především v parních elektrárnách (o 28,1 %), které se na celkové výrobě elektřiny v kraji podílejí rozhodující měrou (92,8 %) a procházejí postupnou modernizací. Fotovoltaické elektrárny se na množství elektřiny vyrobené v kraji v roce 2018 podílely 1,5 %, větrné pouze 0,3 %.

**Graf 3.20 Výroba elektřiny brutto\*) podle technologie elektráren v roce 2018**

Pramen: Energetický regulační úřad



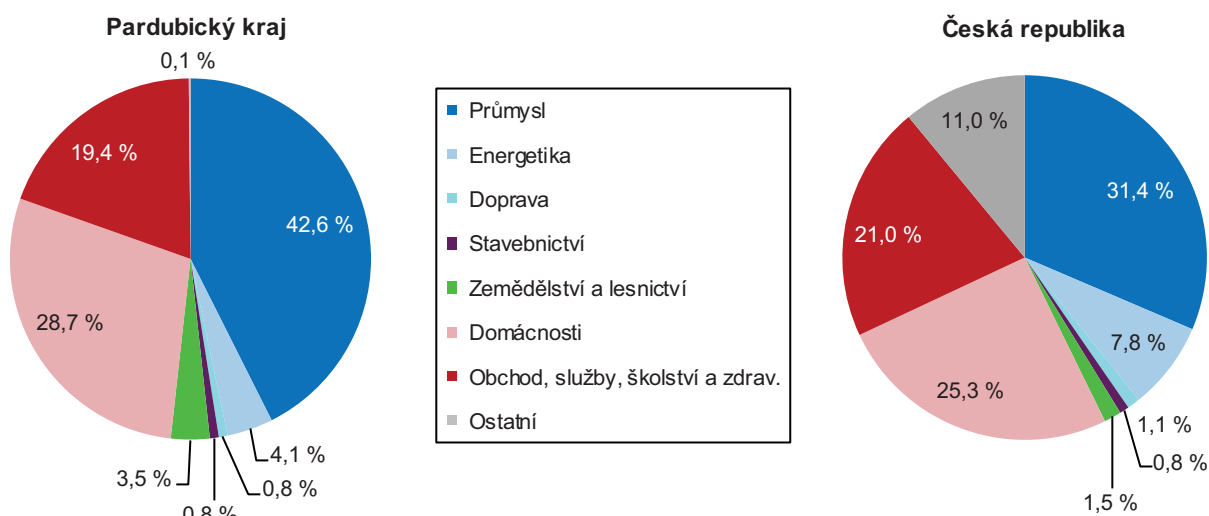
\*) Výroba elektřiny brutto = celková výroba elektřiny na svorkách generátorů (zdrojů).

Spotřeba elektřiny v kraji vzrostla jen mírně.

V kraji se v roce 2018 spotřebovalo 2 488 GWh elektřiny (netto), přitom meziročně vzrostla čistá spotřeba elektřiny o 0,4 % (v předchozích dvou letech se meziroční nárůst pohyboval mezi 2 % až 3 %). Z hlediska odvětví došlo v kraji k nárůstu spotřeby elektřiny v průmyslu, dopravě a stavebnictví; meziroční pokles spotřeby byl naopak zaznamenán v energetice, zemědělství a lesnictví i službách. Rovněž v domácnostech spotřeba elektřiny mírně poklesla (o 0,7 % v kraji při 1,1% poklesu v celé ČR).

**Graf 3.21 Spotřeba elektřiny netto\*) podle odvětví spotřeby v roce 2018**

Pramen: Energetický regulační úřad



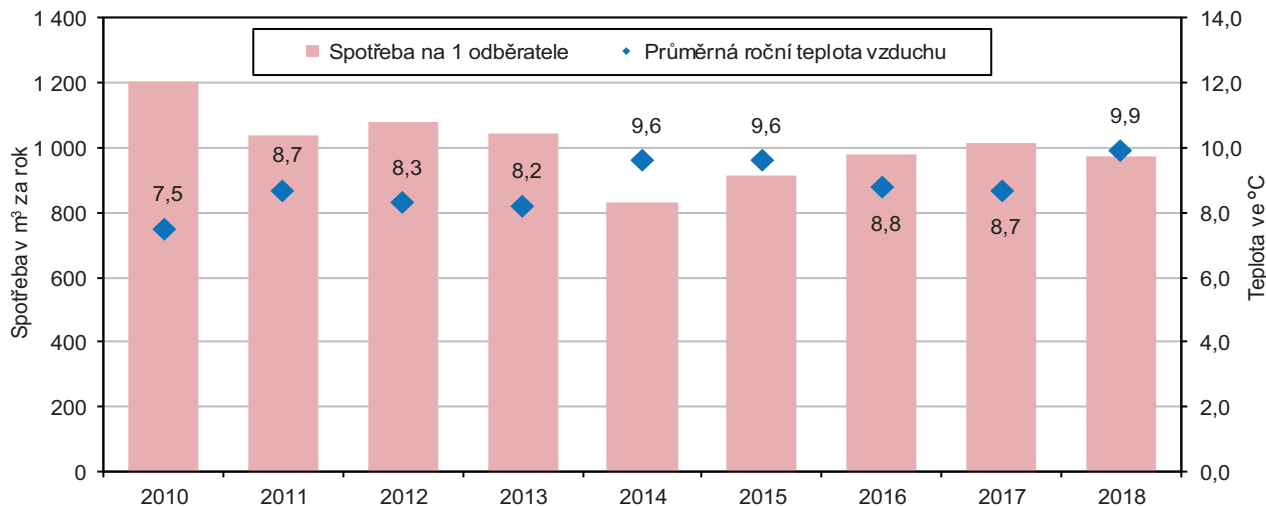
\*) Spotřeba elektřiny netto = celková spotřeba elektřiny brutto - (vlastní spotřeba na výrobu elektřiny + spotřeba na přečerpávání v přečerpávacích vodních elektrárnách + ztráty v sítích)

Spotřeba zemního plynu v kraji meziročně poklesla.

V Pardubickém kraji se v roce 2018 spotřebovalo 374,9 mil. m<sup>3</sup> zemního plynu, což je v přepočtu 4 001 GWh. Meziročně poklesla spotřeba plynu v kraji o 5,8 %, přičemž tento pokles byl v mezikrajském srovnání šestý nejnižší. Spotřeba plynu v domácnostech klesla o 4,0 %, zatímco u velkoobdobatelů se snížila o 6,3 % a u maloobdobatelů dokonce o 9,3 %.

### Graf 3.22 Roční spotřeba zemního plynu v domácnostech a průměrná teplota vzduchu v Pardubickém kraji

Pramen: Energetický regulační úřad



Na poklesu spotřeby plynu v domácnostech se podílely nadprůměrné teploty.

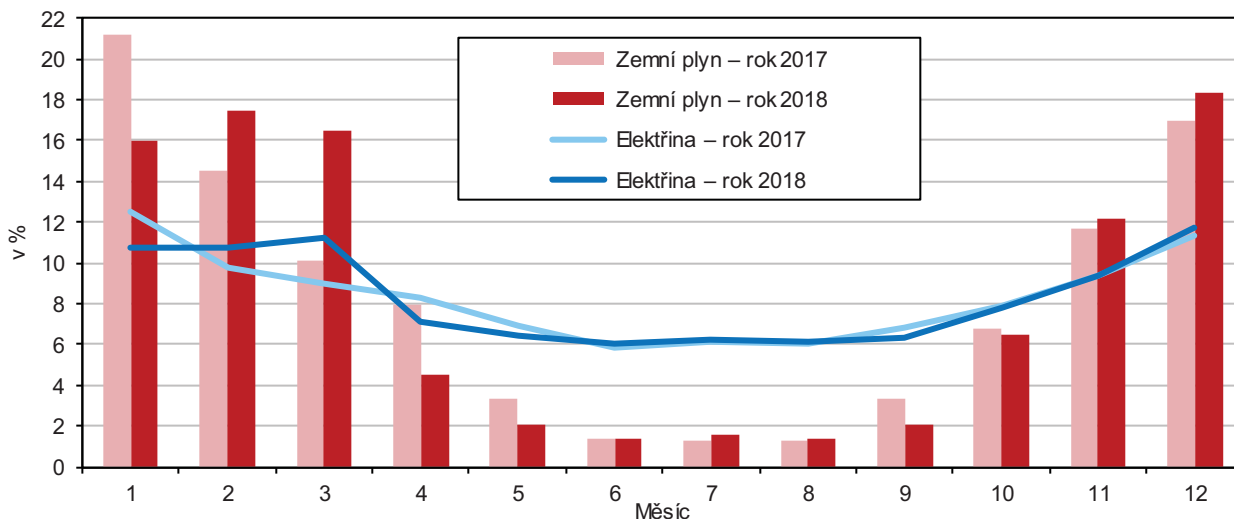
Meziroční změny spotřeby plynu ve skupině domácností bezprostředně souvisí s klimatickými podmínkami v jednotlivých letech. V roce 2010 byla průměrná teplota v kraji mírně pod dlouhodobým normálem, naproti tomu v letech 2014 a 2015 byla nad dlouhodobou úroveň teplot. V roce 2018 byla průměrná teplota v kraji výrazně nad dlouhodobým normálem, podílel se na tom především teplý leden, duben, květen, červenec a srpen. Naproti tomu únor a březen, kdy je spotřeba plynu obvykle nižší než v lednu, byl v kraji výrazně teplotně podnormální.

Spotřeba elektřiny v domácnostech podléhá menším sezonním výkyvům.

Sezonnost ve spotřebě elektřiny je ve srovnání se spotřebou zemního plynu poměrně malá. Podíl jednotlivých měsíců se v kraji v roce 2018 pohyboval od 6 % ročního úhrnu spotřeby elektřiny v domácnostech v červnu až září po téměř 12 % v prosinci a 11 % v březnu – viz též následující graf.

### Graf 3.23 Spotřeba elektřiny a zemního plynu v domácnostech v Pardubickém kraji podle měsíců v roce 2017 a 2018

Pramen: Energetický regulační úřad





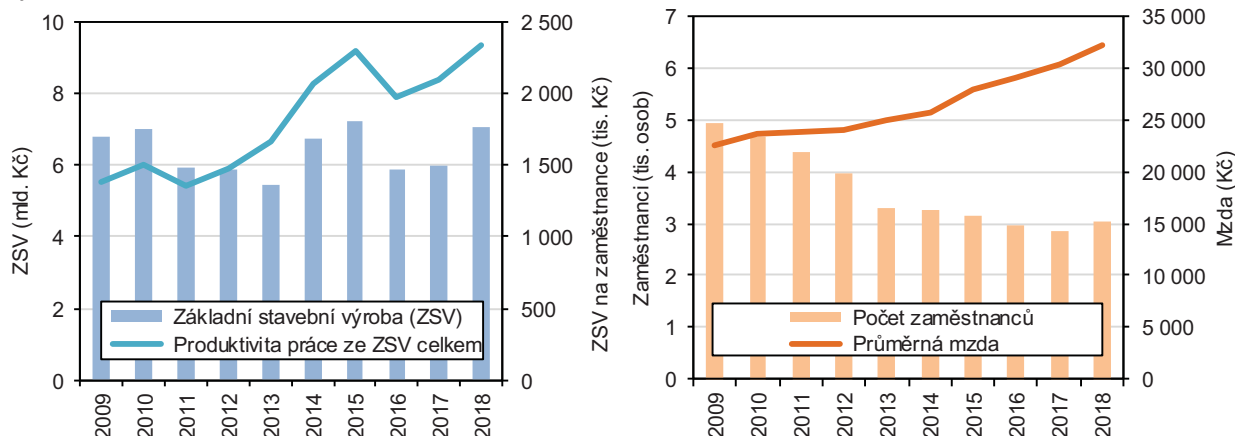
## Stavebnictví

Průměrná měsíční mzda ve stavebnictví se zvýšila téměř o dva tisíce korun.

V Pardubickém kraji v roce 2018 sídlilo celkem 24 středních a velkých stavebních podniků s 50 a více zaměstnanci (stejný počet jako v roce předchozím), ve kterých bylo zaměstnáno 3,0 tisíce osob (mírný nárůst oproti roku 2017). Průměrná hrubá měsíční mzda v těchto podnicích dosáhla částky 32 199 Kč, proti roku 2017 vzrostla o 1 918 Kč, tj. o 6,3 % a proti průměru ČR byla o 4 983 Kč nižší.

**Graf 3.24 Stavebnictví v Pardubickém kraji<sup>\*)</sup>**

Zdroj: ČSÚ



<sup>\*)</sup> podniky s 50 a více zaměstnanci se sídlem v kraji

Vzrostla základní stavební výroba i produktivita práce.

Základní stavební výroba (ZSV) dosáhla v roce 2018 hodnoty 7,0 mld. Kč v běžných cenách (hodnota uprostřed mezikrajského srovnání), proti roku 2017 byla o 17,8 % vyšší. Na pozemní stavitelství připadlo 2,4 mld. Kč (meziročně o 21,9 % více) a 4,3 mld. Kč na inženýrské stavitelství (nárůst o 19,9 %). Meziročnímu vývoji objemu stavební výroby odpovídá i vývoj produktivity. Produktivita práce vyjádřená jako přepočtený objem ZSV na jednoho pracovníka dosáhla v kraji 2,3 mil. Kč, proti roku 2017 vzrostla o 11,4 % a v mezikrajském srovnání byla čtvrtá nejvyšší.

## Stavební povolení

Počet vydaných stavebních povolení se meziročně snížil ve všech okresech kraje kromě okresu Pardubice.

V roce 2018 vydaly stavební úřady v Pardubickém kraji 4 454 stavebních povolení, jejich počet se meziročně snížil (o 130 SP, tj. o 2,8 %) a byl v uplynulých deseti letech čtvrtý nejnižší. Z regionálního pohledu byl meziroční pokles stavebních povolení zaznamenán ve všech okresech Pardubického kraje s maximem v Ústí nad Orlicí (o 11,0 %), nárůst byl evidován pouze v okrese Pardubice (o 4,1 %).

V deseti krajích ČR se proti roku předchozímu počet vydaných stavebních povolení snížil.

Počet stavebních povolení v roce 2018 meziročně vzrostl ve čtyřech krajích ČR, v deseti krajích včetně Hlavního města Prahy se počet vydaných stavebních povolení meziročně snížil. Pardubický kraj se na republikovém úhrnu vydaných stavebních povolení podílel 5,5 %.

Nejvíce stavebních povolení bylo vydáno na výstavbu bytových budov.

Největší podíl ze všech vydaných stavebních povolení v kraji tvořila v roce 2018 vydaná stavební povolení na stavbu budov bytových (36,8 %), stavební povolení na stavbu budov nebytových reprezentovala 19,2 % a stavby na ochranu životního prostředí představovaly 13,8 % vydaných stavebních povolení.

Orientační hodnota povolených staveb v kraji poklesla.

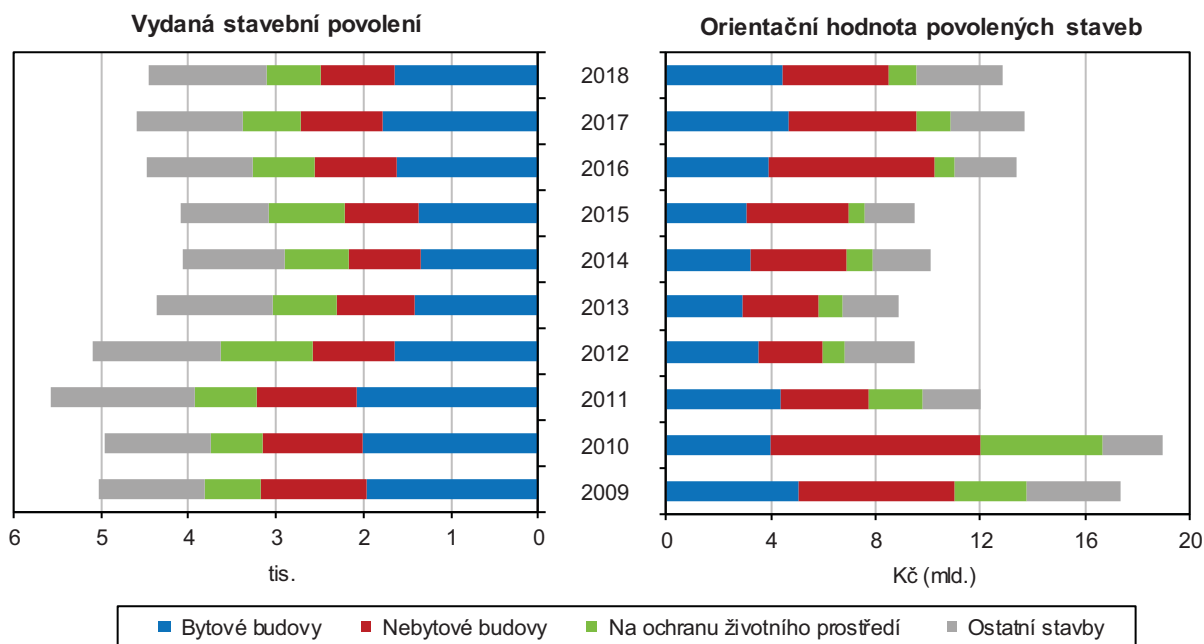
Orientační hodnota staveb, na které byla vydána stavební povolení, a která představuje odhad celkových nákladů staveb včetně technologie vynaložené na přípravu, realizaci a uvedení stavby do provozu (nejedná se o konečné náklady stavby), dosáhla v Pardubickém kraji v roce 2018 výše 12,9 mld. Kč. Orientační hodnota staveb se v kraji proti roku 2017 snížila o 6,1 % (absolutně o 842 mil. Kč).



Nejvyšší meziroční pokles hodnoty staveb v regionálním členění v roce 2018 byl evidován v okrese Svitavy (o 842 mil. Kč, tj. 29,5 %) a Ústí nad Orlicí (o 606 mil. Kč, tj. 15,3 %); nárůst nastal pouze v okrese Chrudim (o 616 mil. Kč, tj. 28,7 %).

**Graf 3.25 Vydaná stavební povolení podle druhu stavby v Pardubickém kraji**

Zdroj: ČSÚ

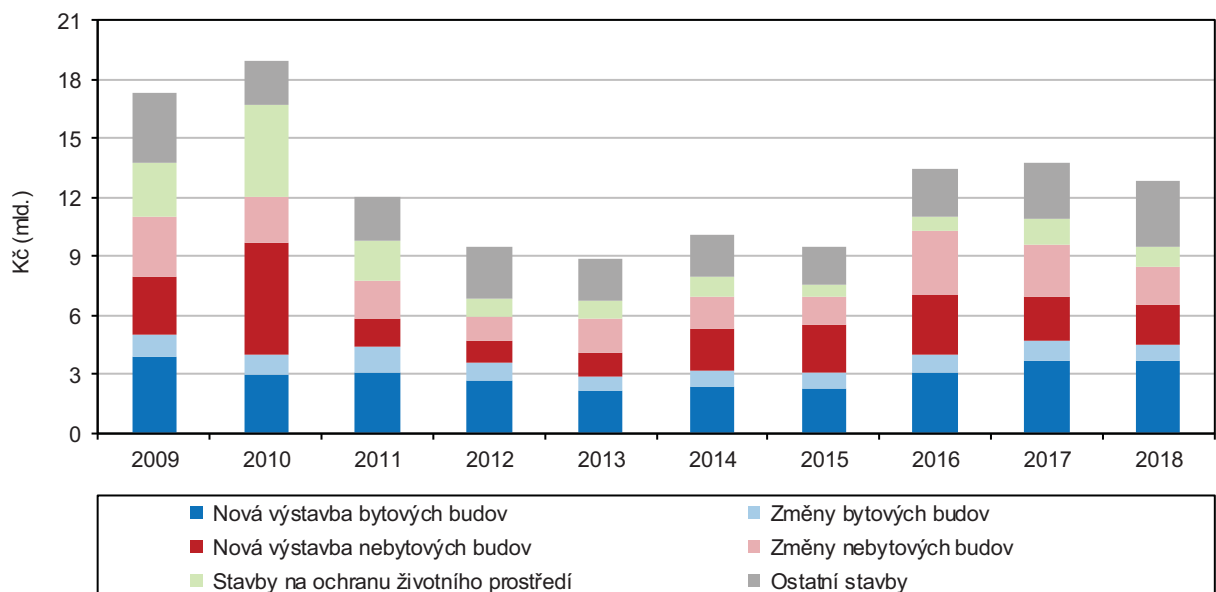


Nová výstavba budov bytových tvoří nejvyšší podíl hodnoty povolených staveb v kraji.

Největší podíl na orientační hodnotě povolených staveb tvořila v roce 2018 v kraji nová výstavba bytových budov s 28,3 %, následovaná s 15,9 % novou výstavbou nebytových budov a změnou dokončených nebytových budov s 15,3 %, změna dokončených bytových budov tvořila 6,5 % a stavby na ochranu životního prostředí 7,9 % hodnoty povolených staveb.

**Graf 3.26 Orientační hodnota staveb podle druhu stavby v Pardubickém kraji**

Zdroj: ČSÚ



Okres Pardubice vykázal nejvyšší průměrnou

V rámci regionu byla v roce 2018 nejvyšší průměrná hodnota na jedno stavební povolení dosažena v okrese Pardubice (3,3 mil. Kč), naopak nejnižší v okrese Svitavy

hodnotou na jedno stavební povolení (2,4 mil. Kč). Srovnáním 76 okresů ČR se na nejvyšší pozici průměrnou hodnotou povolené stavby v roce 2018 zařadil okres Šumperk (9 mil. Kč), okres Pardubice obsadil 40. nejvyšší pozici. Okres Svitavy byl na 11. nejnižší příčce v meziokresním srovnání a nejnižší průměrnou hodnotu na jedno stavební povolení vykázal okres Strakonice (1,4 mil. Kč).

### Bytová výstavba

Počet zahájených bytů meziročně poklesl.

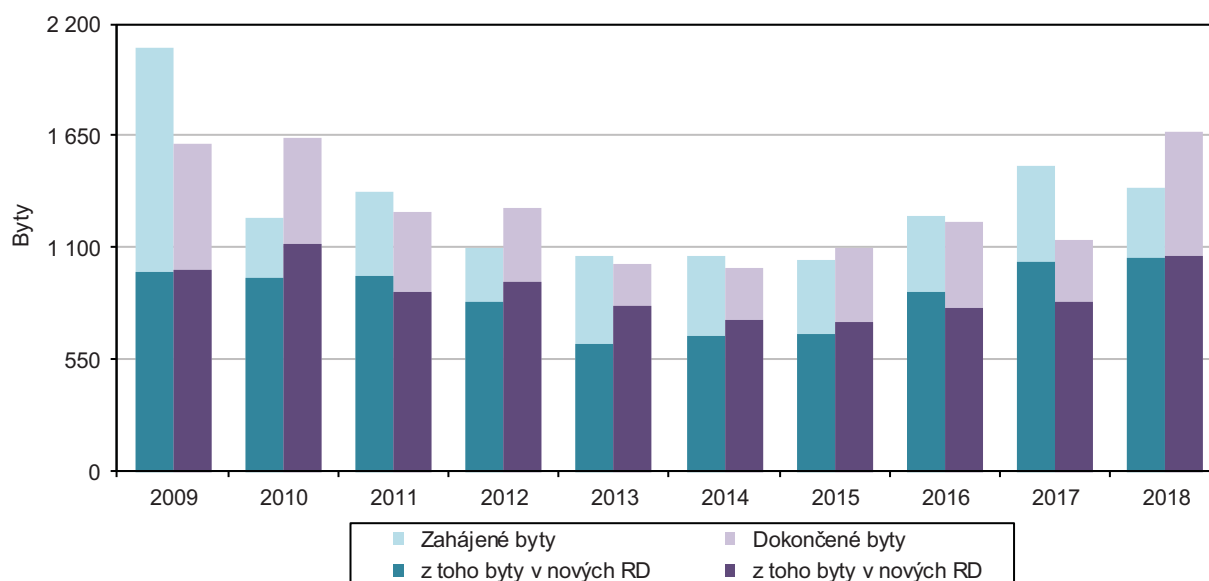
V Pardubickém kraji byla v průběhu roku 2018 zahájena výstavba 1 398 nových bytů, tj. o 106 bytů (o 7,0 %) méně oproti roku 2017. Počet zahájených bytů meziročně poklesl v dalších třech krajích s maximem v Olomouckém kraji – o 15,3 %. Zbýlých deset krajů zaznamenalo meziročně nárůst v počtu zahájených bytů, maximální nárůst vykázal Kraj Vysočina – o 28,5 %.

Tři čtvrtiny zahájené výstavby tvořily byty v rodinných domech.

V roce 2018 byla v kraji zahájena výstavba 1 049 bytů v rodinných domech (75,0 % z celku, o 17 bytů více než v roce předchozím), 118 bytů v bytových domech (meziročně o 142 bytů méně), 146 bytů v nástavbách rodinných či bytových domů (meziročně o 22 bytů více). V domovech-penzionech a domovech pro seniory nebyla v roce 2018 vykázána žádná nová výstavba, výstavba 75 nových bytů byla evidována v nebytových budovách (o 19 bytů více než v roce předchozím) a 10 bytů ve stavebně upravených nebytových prostorách (o 10 bytů méně než v roce předchozím).

### Graf 3.27 Bytová výstavba v Pardubickém kraji

Zdroj: ČSÚ

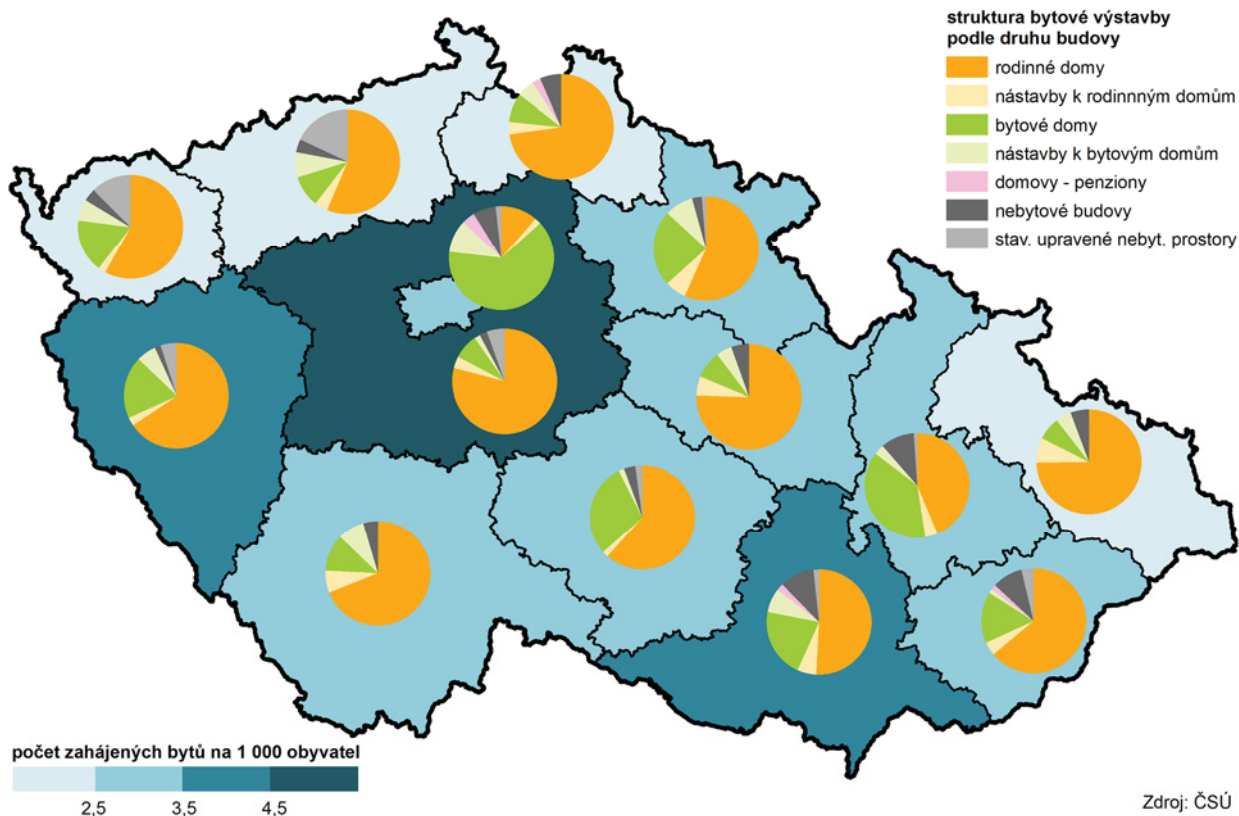


V posledních letech dochází v kraji k oživení zahájené bytové výstavby.

Z dlouhodobého hlediska (viz předchozí graf) je patrný na začátku sledovaného období pokles zahájené výstavby bytů s minimem mezi roky 2012 až 2015, v posledních letech nastává mírné oživení bytové výstavby s poklesem v posledním roce. Maximum počtu zahájených bytů v rodinných domech (RD) bylo v hodnoceném období zaznamenáno v roce 2018 (1 049 bytů), minimum v roce 2013 (625 bytů). Nová výstavba bytů v bytových domech byla nejvyšší v roce 2009 (561 bytů) a nejnižší v roce 2012 (pouze 27 nových bytů), v roce 2018 došlo k meziročnímu poklesu na polovinu počtu zahájených bytů v roce 2017.



### Zahájená bytová výstavba v krajích v roce 2018

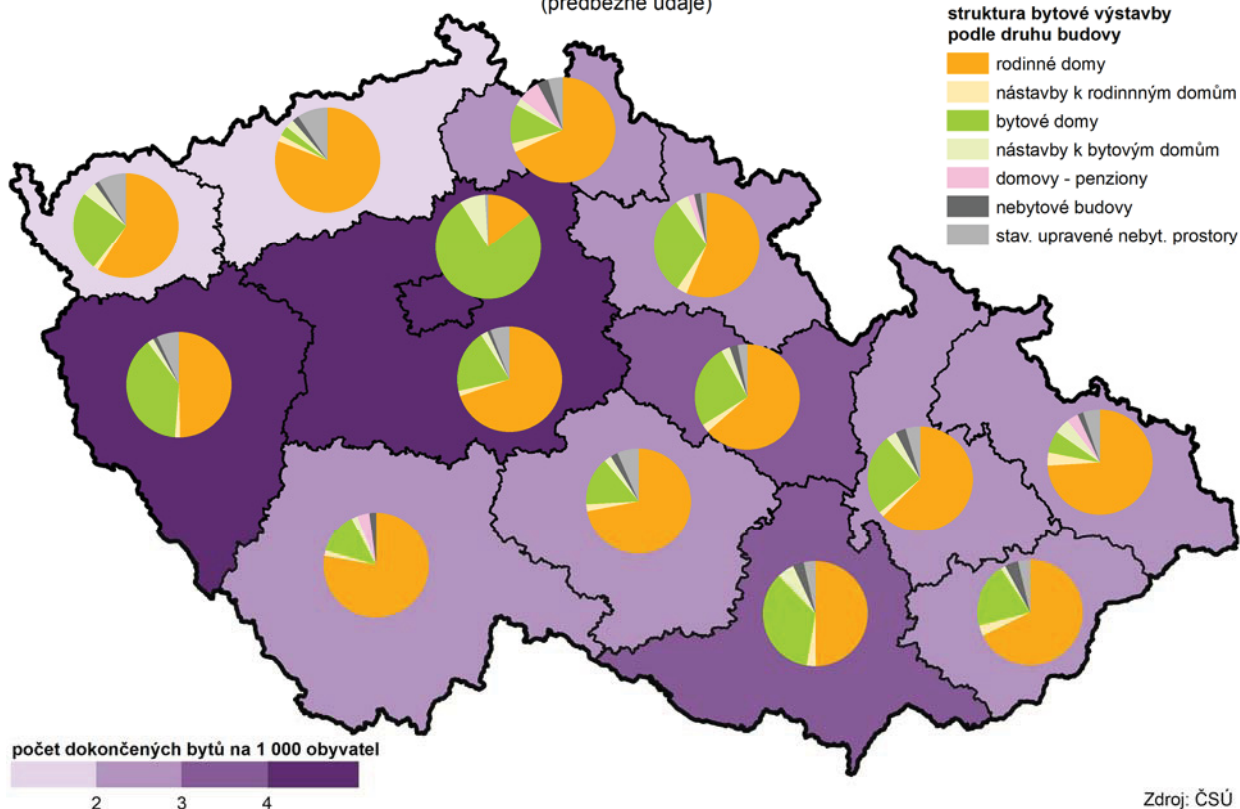


Meziroční nárůst počtu dokončených bytů byl v kraji třetí nejvyšší.

V roce 2018 bylo v kraji dokončeno 1 670 bytů (o 534 bytů, tj. o 47,0 % více než v roce 2017). Nejvyšší meziroční nárůst byl v mezikrajském srovnání evidován v Libereckém (o 55,8 %), Plzeňském (o 47,4 %) a třetím v pořadí Pardubickém kraji (o 47,1 %). Pouze v Hlavním městě Praze byl zaznamenán meziroční pokles o 9,5 %.

### Dokončená bytová výstavba v krajích v roce 2018

(předběžné údaje)



Byty v nových rodinných domech tvořily 63,6 % celkového počtu dokončených bytů.

V kraji bylo v roce 2018 dokončeno 1 062 bytů v rodinných domech (63,6 % celku) a 429 bytů v novostavbách bytových domů (25,7 % celku). Počet bytů dokončených v rodinných domech byl proti roku 2017 o 228 bytů vyšší (nárůst o 27,3 %), u bytů dokončených v bytových domech činilo meziroční navýšení 285 bytů (nárůst o 197,9 %). Přístavbou a nástavbou ve starších budovách vzniklo 43 bytů v rodinných domech (meziročně o 7 bytů více, tj. o 19,4 %) a 45 bytů v bytových domech (o 8 bytů více, tj. o 21,6 %). V domovech-penzionech a domovech pro seniory nebyl dokončen žádný byt, v nebytových budovách bylo postaveno 43 bytů (o 19 bytů více, tj. 79,2 %) a stavební úpravou nebytových prostor vzniklo 48 nových bytů (o 13 bytů méně než v roce předchozím, tj. pokles o 21,3 %).

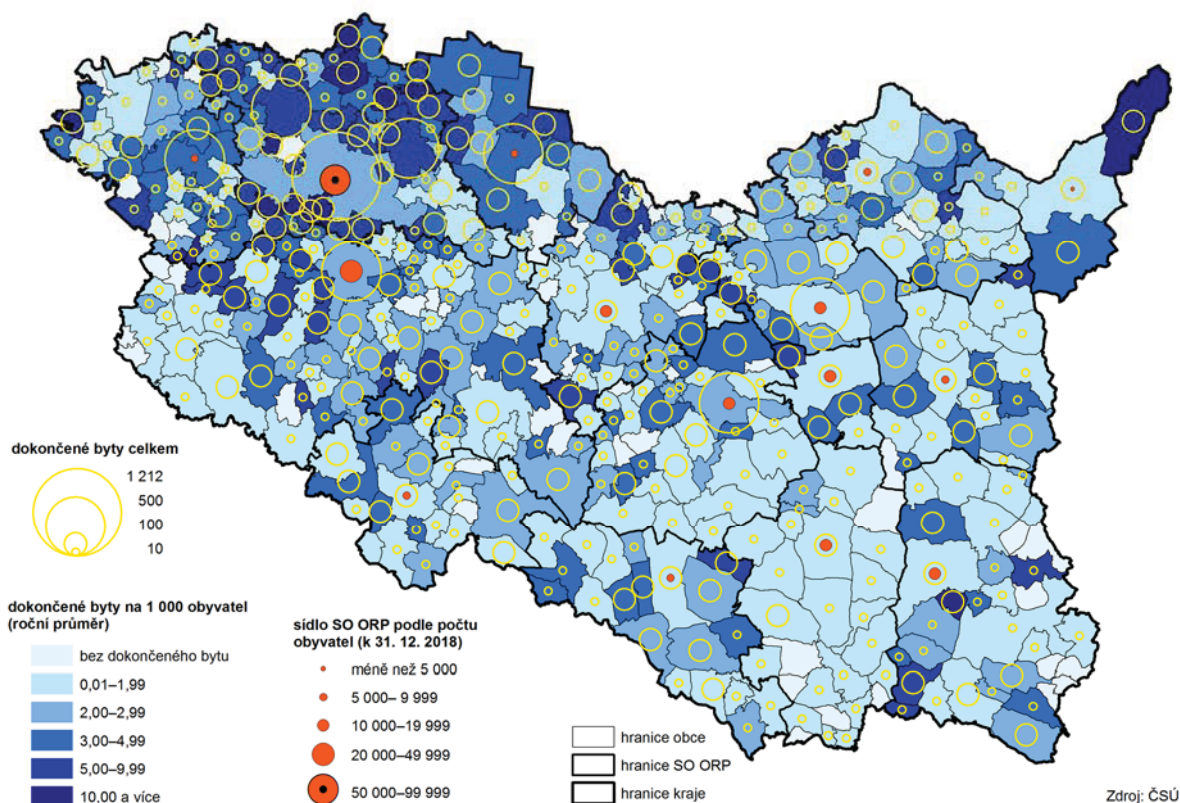
V posledních letech nastalo na krajské i republikové úrovni oživení dokončené bytové výstavby.

V desetileté časové řadě počtu dokončených bytů vidíme v Pardubickém kraji maximální hodnoty na začátku a konci sledovaného období. Do roku 2014 se počty dokončených bytů snižovaly s minimem v roce 2014 (996 bytů). V letech následujících již nastává mírné oživení bytové výstavby, v roce 2018 byl dokončen v kraji nejvyšší počet bytů ve sledovaném období (1 670 bytů).

Dvě pětiny dokončených bytů v kraji vyrostly na Pardubicku.

Z pohledu správních obvodů obcí s rozšířenou působností (SO ORP) se nejvíce nových bytů v roce 2018 postavilo v SO ORP Pardubice (40,5 % z krajského úhrnu dokončených bytů), druhý nejvyšší počet bytů byl dokončen v SO ORP Chrudim (17,8 %); nejméně se stavělo v SO ORP Svitavy (1,0 %) a Česká Třebová (1,1 %).

### Bytová výstavba v obcích Pardubického kraje v letech 2013 až 2018



Zdroj: ČSÚ

Nové rodinné domy se staví převážně v okolí měst.

Jak je patrné z výše uvedeného kartogramu Bytová výstavba v obcích Pardubického kraje v letech 2013–2018 pokračuje trend stavět rodinné domy v bezprostředním zázemí velkých měst. V Pardubickém kraji se nejvíce obcí s vysokou intenzitou bytové výstavby nad 5 bytů na 1 000 obyvatel nachází v okolí krajského města Pardubice a dalších velkých měst, např. Přelouče, Chrudimi, Ústí nad Orlicí, Žamberka a Holic.



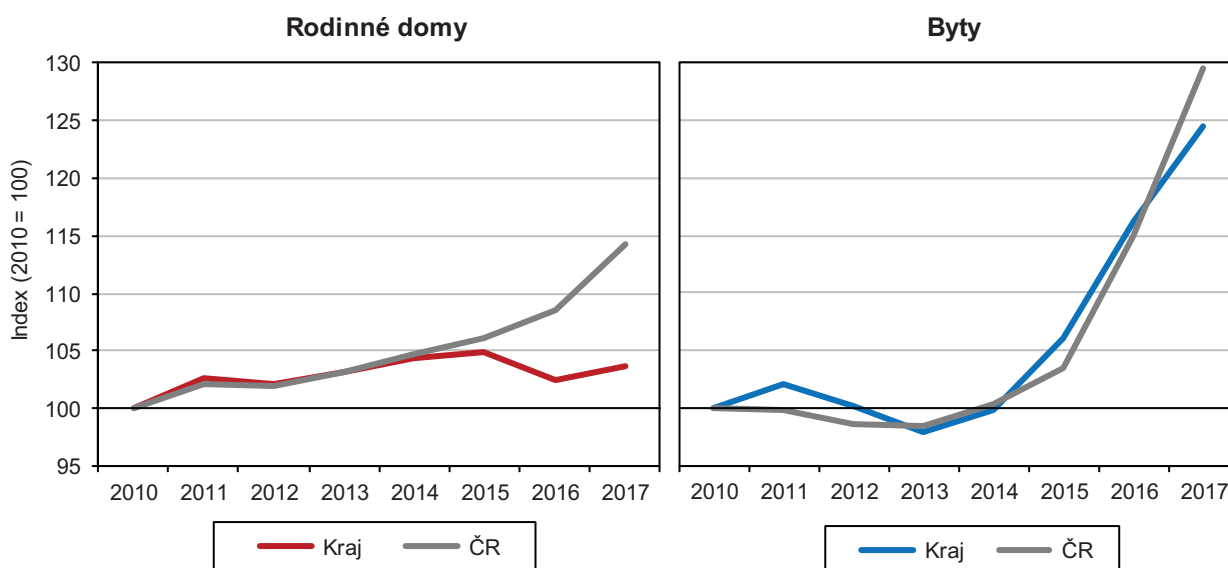
## Ceny nemovitostí

ČSÚ monitoruje ceny nemovitostí v České republice.

Český statistický úřad ve spolupráci s MF monitoruje ceny nemovitostí v ČR a každoročně vydává publikaci o rozložení cenové hladiny dle druhů nemovitostí, jejich polohy a dalších rozhodujících faktorů, jakož i vývoj tohoto rozložení v čase. Prvotním zdrojem dat jsou anonymizovaná přiznání k dani z převodu nemovitostí z databáze finančních úřadů, tzn., že v publikaci se nejedná o ceny nově postavených bytů.

**Graf 3.28 Indexy cen nemovitostí v Pardubickém kraji a ČR (roční průměr)**

Zdroj: ČSÚ



Ceny rodinných domů i bytů v kraji v roce 2017 vzrostly.

Jak je patrné z předchozího grafu, ceny rodinných domů v kraji po poklesu v roce 2016 v roce následujícím opět vzrostly. Cenový index rodinných domů činil v posledním publikovaném roce 2017 v kraji 103,7 (2010 = 100), na republikové úrovni dosáhl výše 114,3. Ceny bytů na republikové úrovni i v Pardubickém kraji po poklesu mezi roky 2011 a 2013 strmě stoupají s maximem dosaženým v posledním publikovaném roce 2017 v Pardubickém kraji – 124,5, republikový průměr však činil 129,6.

Průměrné ceny rodinných domů na venkově jsou nižší než krajský průměr, v krajském městě jsou dvojnásobné.

Průměrné jednotkové kupní ceny rodinných domů byly v letech 2015–2017 (tříletý průměr) v Pardubickém kraji na úrovni 78,8 % republikového průměru. Mezi všemi kraji ČR byly průměrné ceny druhé nejnížší po Kraji Vysočina. Cena rodinných domů na pardubickém venkově (obce do 2 000 obyvatel) byla nižší o 10 % proti krajskému průměru, což je dáno nejen méně atraktivní polohou mimo hospodářská centra a často též vyšším průměrným procentem opotřebení venkovských staveb. Průměrná cena rodinných domů v obcích do 2 000 obyvatel v kraji byla třetí nejnížší v republikovém srovnání. Naproti tomu kupní cena rodinných domů v krajském městě (obce s 50 000 obyvateli a více) je téměř dvojnásobná než krajský průměr a zároveň pátá nejvyšší v republikovém srovnání.

## Doprava

Silniční síť v kraji tvoří 6,4 % dopravních cest ČR, největší část komunikací prochází okresem Chrudim.

Podle údajů Ředitelství silnic a dálnic České republiky<sup>13</sup> činila celková délka pozemních komunikací k 1. 1. 2019 na území Pardubického kraje 3 592 km a tvořila 6,4 % republikového úhrnu. Největší část komunikací procházela okresem Chrudim (27,7 %). Území okresu Svitavy protínalo 25,5 % silnic, okres Ústí nad Orlicí 24,9 % a okresem Pardubice procházelo 21,8 % komunikací kraje.

Převažují silnice III. třídy, sloužící k propojení obcí.

Ve struktuře silniční sítě kraje z 61,5 % převažovaly silnice III. třídy (2 208 km), které slouží především k propojení obcí. Nejvyšší podíl tohoto typu komunikací je evidován v okrese Chrudim (65,9 %). Ke spojení okresů jsou určeny zejména silnice II. třídy, ty v roce 2018 tvořily 25,4 % (913 km) veškerých komunikací v kraji a relativně nejvíce se jich nacházelo v okrese Ústí nad Orlicí (30,1 % ze všech silnic v okrese). Pro dálkovou a mezinárodní dopravu slouží především silnice I. třídy; jejich podíl v kraji dosáhl 12,8 % (459 km), přitom v okrese Pardubice tvořily nejvyšší 15,8% podíl silniční sítě. Ve struktuře komunikací kraje nechybí ani dálnice. Dálnice D11, označená jako dálnice I. třídy, měřila na území kraje 9,2 km a celou délkou prochází pardubickým okresem. Dálnice D35 (v provozu prozatím pouze úsek Sedlice – Opatovice nad Labem) je označena jako dálnice II. třídy, na začátku roku 2019 měla na území Pardubického kraje délku 4,2 km.

V Pardubickém kraji je 2. nejhustší silniční síť a čtvrtá nejvyšší délka splavných vodních cest

Hustota silniční sítě v Pardubickém kraji v roce 2018 byla ve srovnání s ostatními kraji 2. nejvyšší (79,5 km na 100 km<sup>2</sup>) po Středočeském kraji (88,1 km na 100 km<sup>2</sup>). Provozní délka železničních tratí v kraji dosáhla v roce 2018 délky 539,7 km a byla v mezikrajském srovnání sedmá nejvyšší. Hustota železniční sítě v kraji (11,9 km na 100 km<sup>2</sup>) byla sedmá nejvyšší. Délku splavných vodních cest využitelných pro vodní dopravu tvoří v kraji 52,2 km a je v krajském srovnání čtvrtá nejvyšší.

Počet vozidel se každoročně zvyšuje.

Na konci roku 2018 bylo podle Centrálního registru vozidel v Pardubickém kraji evidováno 272,8 tisíce osobních vozidel, 70,7 tisíce motocyklů, 32,7 tisíce nákladních automobilů a 1,2 tisíce autobusů. Každoroční nárůst se týká všech typů motorových vozidel, nejvíce přibýlo v posledních pěti letech v kraji osobních automobilů, jejichž počet se ve sledovaném období zvýšil o 41,3 tisíce.

Úroveň motorizace v kraji je sedmá nejnižší.

Nejvyšší úroveň motorizace, tj. počtu motorových vozidel na 1 000 obyvatel je dlouhodobě v Praze (920,5), Pardubický kraj byl v roce 2018 na sedmé nejnižší pozici (782,8), celostátní průměr činil 765,5 motorových vozů na 1 000 obyvatel. Nejnižší úroveň motorizace vykázal v roce 2018 Moravskoslezský kraj (627,5).

## Cestovní ruch

354 hromadných ubytovacích zařízení v kraji má celkovou kapacitu 19 tisíc lůžek.

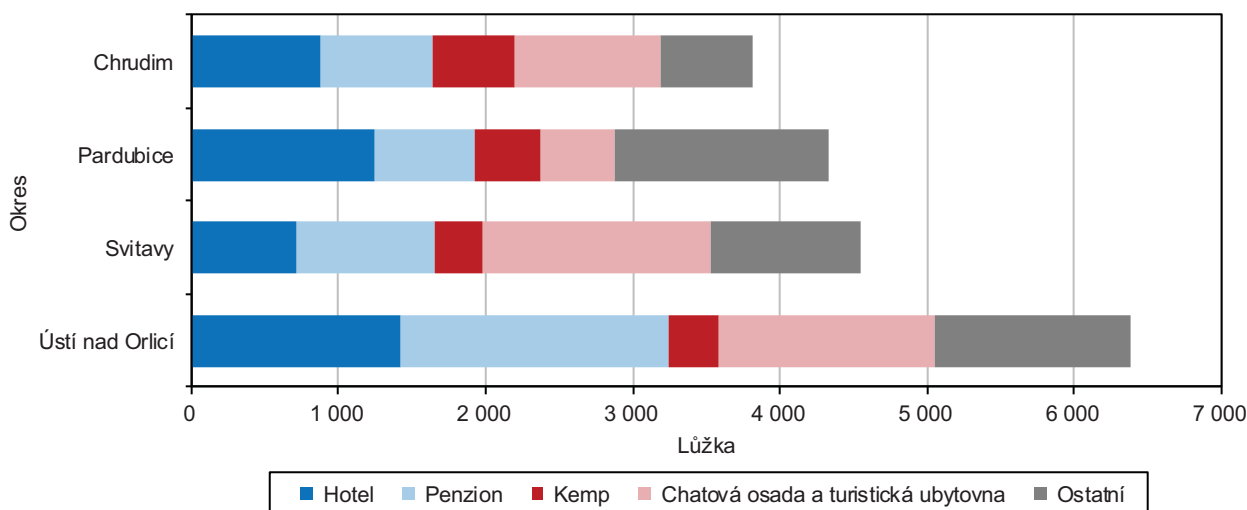
K využití služeb cestovního ruchu bylo v roce 2018 v regionu k dispozici celkem 354 hromadných ubytovacích zařízení (HUZ; zařízení s minimálně pěti pokoji a zároveň deseti lůžky) s 19 071 lůžky. Dvě pětiny HUZ v regionu se nacházejí v okrese Ústí nad Orlicí (zejména rekreační centra v Orlických horách a v oblasti Králického Sněžníku). Na druhém místě v kraji s 23 % HUZ se umístil okres Svitavy (památko UNESCO Litomyšlský zámek, městské památkové rezervace Litomyšl a Moravská Třebová, přírodní rezervace Maštale), těsně následován okresem Chrudim s 22 % všech HUZ kraje (chráněná krajinná oblast Železné hory, turisticky navštěvované vodní nádrže Seč, Hamry a Křižanovice). V okrese Pardubice tvořila HUZ 17 % krajského souhrnu (jediné lázeňské město kraje – Lázně Bohdaneč, městská památková rezervace Pardubice).

<sup>13</sup> Od 1. 1. 2016 došlo ke změně zákona č. 13/1997, o pozemních komunikacích, změnila se zejména kategorizace pozemních komunikací (transformace rychlostních silnic v dálnice, rozdělení dálnic do dvou tříd); délky dálnic a silnic I. třídy nejsou srovnatelné s předchozími roky.



### Graf 3.29 Počet lůžek v HUZ podle kategorie ubytovacího zařízení v okresech Pardubického kraje v roce 2018

Zdroj: ČSÚ



Počet hromadných ubytovacích zařízení vzrostl, lůžková kapacita se snížila.

Počet HUZ v kraji meziročně vzrostl o 1,4 % (tj. o 5 HUZ); lůžková kapacita stálých lůžek (bez příležitostných) se snížila o 2,4 % (tj. o 464 lůžka). Ve srovnání s rokem 2017 se snížila kapacita míst pro stany a karavany o 0,5 %. Ke kvalitativním ukazatelům hodnocení úrovně HUZ cestovního ruchu patří ukazatele využití pokojů a lůžek. V Pardubickém kraji dosahuje ukazatel čistého využití lůžek v hotelích a podobných hromadných ubytovacích zařízeních 41,1 %, což představuje osmou nejvyšší hodnotu v ČR a od roku 2012 (poslední srovnatelný údaj) vzrostlo o 20,8 procentních bodů. Využití pokojů v hotelích a podobných hromadných ubytovacích zařízeních v roce 2018 v kraji dosáhlo 35,3 %, bylo čtvrté nejnižší v mezikrajském srovnání a od roku 2012 (poslední srovnatelný údaj) vzrostlo o 12,7 procentních bodů.

Počet hostů Pardubického kraje tvořil 2,2 % klientely České republiky.

V ubytovacích zařízeních na území Pardubického kraje se v roce 2018 ubytovalo 463,7 tisíce hostů, což byl nejnižší počet v mezikrajském srovnání (2,2 % hostů ČR). Proti roku 2017 byl celkový počet hostů v kraji nižší o 1,0 %, meziročně se snížil jak počet hostů tuzemských (o 0,7 %), tak i počet hostů ze zahraničí (o 2,6 %).

Nejvíce zahraničních hostů přijíždí do regionu ze Slovenska.

Z celkového počtu 64 tisíc zahraničních hostů, kteří přicestovali do Pardubického kraje v roce 2018, byli nejvíce zastoupeni hosté ze Slovenska (26,1 %), Německa (19,8 %) a Polska (15,5 %).

### Inflace, spotřebitelské ceny

Průměrná míra inflace se snížila.

Vývoj cenové hladiny vyjádřený indexem spotřebitelských cen není v regionálním členění v České republice publikován. Průměrná míra inflace v ČR roce 2018 dosáhla 2,1 %, což je o 0,4 procentního bodu méně než v roce 2017 a zároveň třetí nejvyšší hodnota za posledních 10 let (vyšší míra inflace byla pouze v roce 2012 ve výši 3,3 % a v roce 2017 – 2,5 %).

Na snížení cenové hladiny spotřebního koše měl vliv pokles v oddílu odívání a obuv.

V roce 2018 působil na vývoj inflace zejména růst cen v oddíle bydlení (nárůst nájemného z bytu, elektřiny, vodného a stočného), cen pohonných hmot (nárůst cen pohonných hmot a olejů i ceny automobilů) a vyšší ceny v oddílech potravin a nealkoholické nápoje (vzrostly ceny výrobků z mouky a jiných obilovin, ceny masa, vajec, másla, jogurtů i ovoce). Na zvyšování inflace působil též růst cen v oddílech stravování a ubytování. Na snižování cenové hladiny naopak působil vývoj cen v oddíle odívání, kde byl zaznamenán meziroční pokles.