

## 2. Sociální vývoj

### Zaměstnanost vč. ekonomické aktivity

Počet ekonomicky aktivních meziročně mírně vzrostl, a to díky rostoucímu počtu zaměstnaných.

Nezaměstnaných nadále ubývá.

Podle výsledků Výběrového šetření pracovních sil (VŠPS) tvořilo v roce 2018 pracovní sílu<sup>1</sup> v kraji 263,1 tis. ekonomicky aktivních osob, tj. o 1,4 tis. osob více ve srovnání s předchozím rokem a zároveň čtvrtý nejvyšší počet za posledních deset let. Zatímco ve skupině zaměstnaných osob došlo v kraji k meziročnímu přírůstku, počet nezaměstnaných klesá již pátým rokem. Počet ekonomicky neaktivních ve věku 15 a více let dosahoval v kraji maximálních hodnot v letech 2009 až 2011 (více než 185 tis.), do roku 2016 klesl na 172,7 tis. osob; následoval mírný nárůst na 174,1 tis. osob v roce 2018.

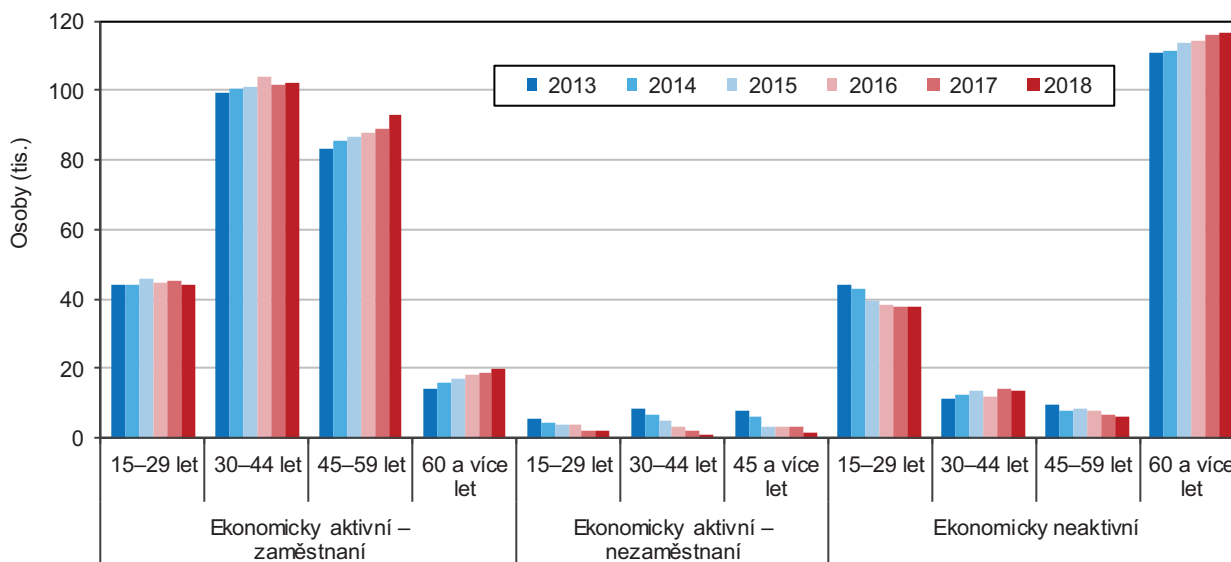
Na změny ve struktuře obyvatelstva podle ekonomické aktivity a věku působí celá řada vlivů – od demografického vývoje (zejména stárnutí populace) přes legislativní vlivy (např. prodlužování věku odchodu do důchodu), ekonomické aspekty (situace na trhu práce) až po vlastní preference obyvatelstva (např. studium, mateřství, předčasný důchod).

Na růst počtu zaměstnaných v kraji má významný vliv rostoucí počet osob 45letých a starších; 60letí a starší tvoří již 67 % ekonomicky neaktivních obyvatel ve věku 15 a více let.

Počet zaměstnaných osob ve věku 15 až 29 let v roce 2018 v kraji meziročně poklesl, mezi nezaměstnanými klesá počet juniorů dlouhodobě, mezi ekonomicky neaktivními po období předchozího poklesu v roce 2018 stagnoval (viz následující graf). Na růst počtu zaměstnaných v kraji má významný vliv rostoucí počet osob ve věku 45–59 let i osob šedesátiletých a starších. Výrazně roste počet nejstarších osob i ve skupině ekonomicky neaktivních. V roce 2018 byly osoby šedesátileté a starší mezi všemi ekonomicky neaktivními staršími 15 let zastoupeny již 67 %, což je nejvíce od počátku sledování v roce 1993.

**Graf 2.1 Obyvatelstvo Pardubického kraje podle ekonomické aktivity a věku**

Zdroj: ČSÚ (VŠPS)



Ve struktuře pracovní síly nadále roste podíl zaměstnaných na úkor nezaměstnaných.

Ještě v roce 2013 se zaměstnaní na pracovní síle (tj. na ekonomicky aktivních) v kraji podíleli 91,6 % a nezaměstnaní tvořili 8,4 %, do roku 2018 se tento poměr díky příznivému vývoji na trhu práce posunul na 98,3 % (zaměstnaní) a 1,7 % (nezaměstnaní).

<sup>1</sup> Pracovní sílu tvoří osoby ekonomicky aktivní, a to jak zaměstnaní, tak nezaměstnaní. Zaměstnaní se podle postavení v zaměstnání člení na zaměstnance vč. členů produkčních družstev, zaměstnavatele, pracující na vlastní účet a pomáhající rodinní příslušníky.

Zaměstnanost v kraji nadále rostla, a to mírně rychlejším tempem než v celé ČR.

Po poklesu zaměstnanosti vlivem ekonomického útlumu po roce 2008 nastalo oživení na trhu práce a počet zaměstnaných osob nejprve mírně a následně zřetelně rostl. V letech 2013 až 2016 se počet zaměstnaných v kraji zvyšoval v průměru o 1,8 % ročně, v roce 2017 následovalo meziroční navýšení pouze o 0,1 %. V roce 2018 pak počet zaměstnaných meziročně vzrostl o 1,6 % na 258,6 tis. osob, což je nejvyšší počet zaměstnaných od roku 1993, za který jsou poprvé dostupné údaje VŠPS. Meziroční navýšení počtu zaměstnaných v celé ČR činilo 1,4 %.

Míra zaměstnanosti v kraji patřila k nejvyšším za posledních 25 let.

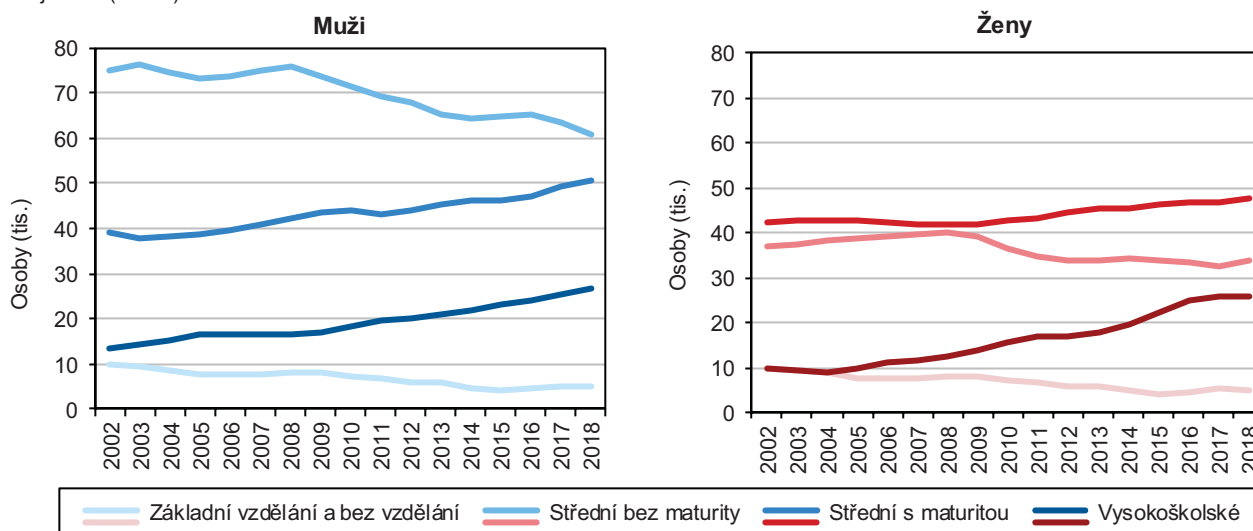
Míra zaměstnanosti<sup>2</sup> osob patnáctiletých a starších po roce 2012 neustále rostla. V roce 2013 činila 55,0 % a do roku 2018 se zvýšila o 4,2 procentního bodu na 59,1 % (pátá nejvyšší hodnota v mezikrajském srovnání). Zároveň šlo o čtvrtou nejvyšší míru zaměstnanosti v kraji od roku 1993 (nejvyšších hodnot přitom bylo dosaženo v polovině 90. let). Jestliže v letech 2014 až 2016 byla míra zaměstnanosti v kraji mírně nad průměrem ČR, v roce 2017 za ním zaostávala o 0,2 procentního bodu a o rok později byla nižší pouze o 0,1 p. b.

Rozdíl míry zaměstnanosti mužů a žen se v čase snižuje.

Míra zaměstnanosti žen dlouhodobě zaostává za mírou zaměstnanosti mužů, rozdíl se však z dlouhodobého pohledu postupně snižuje. Do roku 2008 v kraji osciloval rozdíl měr zaměstnanosti mužů a žen okolo 20 procentních bodů, v posledních deseti letech klesal pod 17 p. b., přičemž v roce 2018 byl s hodnotou 15,2 p. b. nejnižší za posledních 25 let. Míra zaměstnanosti mužů v roce 2018 v kraji (66,9 %) byla o 0,6 p. b. pod průměrem ČR, zatímco míra zaměstnanosti žen (51,7 %) převyšovala republikovou hodnotu o 0,4 p. b.

### Graf 2.2 Zaměstnaní podle pohlaví a vzdělání v Pardubickém kraji (tříleté průměry)

Zdroj: ČSÚ (VŠPS)



Úroveň vzdělanosti zaměstnaných osob nadále roste; podíl vysokoškolsky vzdělaných je mezi ženami vyšší než mezi muži.

Vzdělanost zaměstnaných osob v kraji nadále roste. Za posledních deset let se zvýšil podíl vysokoškoláků mezi zaměstnanými o 7 procentních bodů na 20 % v roce 2018, zastoupení středoškoláků s maturitou vzrostlo ve stejném období téměř o 4 p. b. na 39 %. Na druhé straně podíl středoškoláků bez maturity klesl od roku 2008 o 10 p. b. na necelých 37 %. Ve srovnání s republikovými podíly je zastoupení vysokoškolsky vzdělaných zaměstnaných osob v kraji téměř o 5 p. b. nižší, přitom podíl středoškoláků bez maturity v kraji průměr ČR převyšuje o 3 p. b.

Mezi zaměstnanými ženami je patrný oproti mužům rychlejší nárůst počtu i podílu vysokoškolsky vzdělaných (viz též předchozí graf, kde byly pro zmírnění meziročních

<sup>2</sup> podíl počtu zaměstnaných na počtu všech osob patnáctiletých a starších, resp. podíl počtu zaměstnaných daného věku na počtu všech osob v daném věku



výkyvů použity tříleté průměry). Od roku 2008 je v kraji zastoupení vysokoškolaček mezi zaměstnanými ženami trvale vyšší než podíl vysokoškoláků mezi zaměstnanými muži.

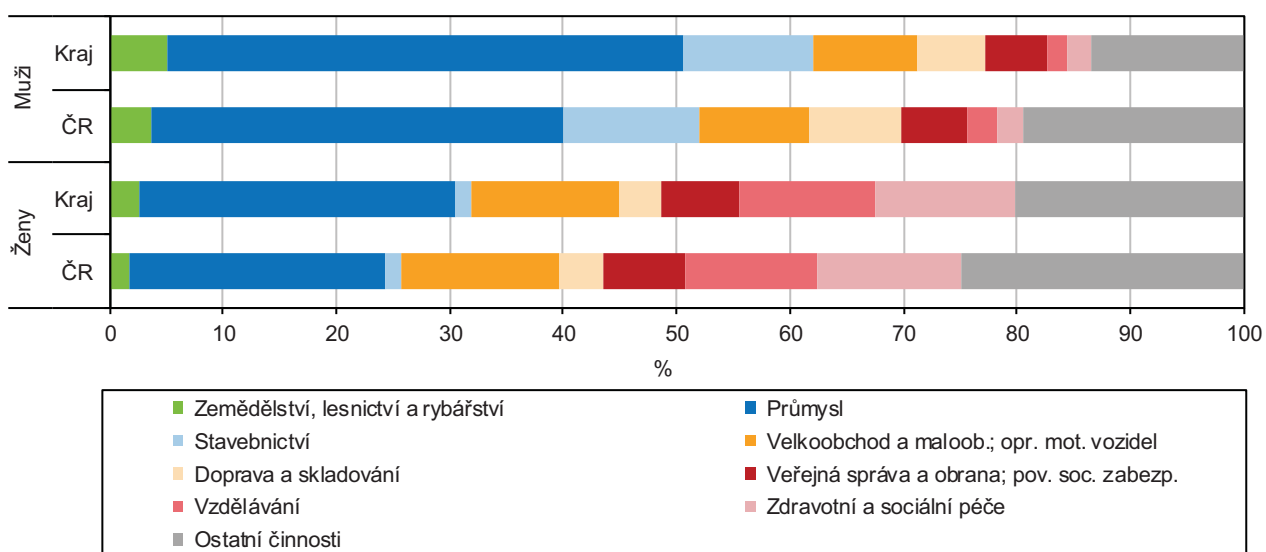
Počet osob pracujících v kraji v terciární sféře roste rychleji než počet zaměstnaných v sekundárním sektoru; zaměstnanost v primárním a sekundárním sektoru patří k nejvyšším v mezikrajském srovnání.

Zaměstnanost v sekundárním sektoru (průmysl a stavebnictví) v kraji nadále patří k nejvyšším v mezikrajském srovnání, a to zejména díky zpracovatelskému průmyslu. Podíl sekundárního sektoru na celkové zaměstnanosti (44,7 %) byl v roce 2018 mezi kraji 4. nejvyšší. V dlouhodobém pohledu (hodnoceno 15leté období) je patrný rostoucí trend počtu zaměstnaných v sekundárním sektoru v kraji (s typickými cyklickými výkyvy danými aktuálním vývojem ekonomiky). Ještě rychleji (a s mírnějším meziročním kolísáním) roste počet zaměstnaných v terciárním sektoru – tržních i netržních službách. Přesto podíl zaměstnaných ve službách v kraji (51,3 %) zůstává v roce 2018 v mezikrajském srovnání 4. nejvyšší. Počet zaměstnaných v primárním sektoru (zemědělství, lesnictví a rybářství) se v posledních 15 letech v kraji pohyboval kolem 11 tis. osob s mírně klesajícím trendem (v polovině 90. let minulého století kolem 20 tis. osob). V roce 2018 se podílem 4,0 % zaměstnaných v primárním sektoru kraj řadil na 5. místo.

Zatímco více než polovina mužů v kraji pracuje v sekundárním sektoru (57 % v roce 2018 při republikovém průměru 48 %), mezi ženami výrazně převládá uplatnění v terciární sféře (68 % v kraji při 74% podílu za celou ČR) – viz též následující graf.

### Graf 2.3 Zaměstnaní podle pohlaví a odvětvových sektorů v Pardubickém kraji a ČR v roce 2018

Zdroj: ČSÚ (VŠPS)



V posledních letech roste počet kvalifikovaných nemanuálních pracovníků.

V posledních letech v kraji narůstá počet nemanuálních vysoce kvalifikovaných pracovníků (v nejvyšších třídách zaměstnanosti 1 až 3). Od roku 2013 se v kraji jejich počet zvýšil o 7 % na 87 tis. Rostoucí trend je patrný rovněž v případě nemanuálních pracovníků s nižší kvalifikací (třídy 4 a 5) – za posledních pět let o 6 % na 65 tis. Počet manuálních – kvalifikovaných pracovníků (třída 6 až 8) v čase kolísá kolem hranice 90 tis. osob, počet manuálních – nekvalifikovaných pracovníků (třída 9) dosáhl minima v roce 2011, poté se s meziročními výkyvy mírně zvyšoval na téměř 17 tis. v roce 2018.

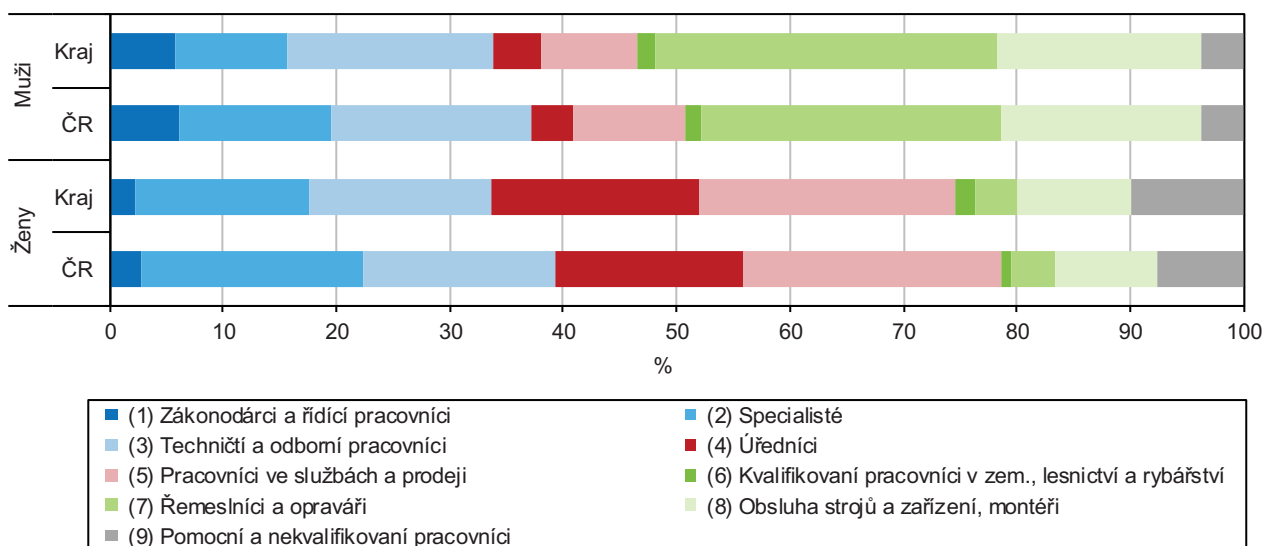
V kraji je nadprůměrný podíl řemeslníků a opravářů a zároveň podprůměrné zastoupení specialistů.

Oproti republikové struktuře zaměstnaných mužů podle hlavních tříd klasifikace zaměstnání nacházíme v kraji nadprůměrné zastoupení především ve skupině řemeslníků a opravářů (třída 7). V kategorii specialistů (třída 2) zaměstnanost mužů i žen v kraji za republikovými podíly zřetelně zaostává. Mezi zaměstnanými ženami

v kraji jsou oproti celé ČR častěji zastoupené pomocné a nekvalifikované pracovníce (třída 9) i úřednice (třída 4) – viz následující graf.

**Graf 2.4 Zaměstnaní podle pohlaví a hlavních tříd klasifikace zaměstnání v Pardubickém kraji a ČR v roce 2018**

Zdroj: ČSÚ (VŠPS)



Intenzita podnikatelské aktivity v kraji patří v mezikrajském srovnání k nejnižším.

Z hlediska postavení v zaměstnání tvoří největší podíl zaměstnaných osob zaměstnanci vč. členů produkčních družstev (85,8 % v kraji v roce 2018, což je 3. nejvyšší podíl mezi kraji). V postavení podnikatelů (tj. zaměstnavatelů a pracujících na vlastní účet) působilo v roce 2018 v kraji 13,9 % zaměstnaných osob při republikovém podílu 16,5 % (v obou případech jde o přibližně stejné hodnoty jako v roce předchozím). Kraj se v podílu podnikatelů posunul v mezikrajském žebříčku z 8. místa v roce 2015 na 10. pozici o rok později, v roce 2017 mu patřila předposlední příčka a v roce 2018 bylo zastoupení podnikatelů třetí nejnižší (za Karlovarským a Moravskoslezským krajem).

Počet osob s více zaměstnáními meziročně klesl, jejich podíl na všech zaměstnaných nadále patří k nejvyšším v mezikrajském srovnání.

V roce 2018 mělo v kraji několik zaměstnání 7,9 tis. osob, což je o 2,3 tis. osob méně oproti předchozímu roku, kdy bylo dosaženo maxima za posledních 20 let. Na celkovém počtu zaměstnaných se tyto osoby podílely 3,1 % (při republikovém průměru 2,6 %), což představuje pátý nejvyšší podíl v mezikrajském srovnání (v předchozím roce Pardubickému kraji patřila třetí příčka, v roce 2016 druhá).

### Nezaměstnanost

Počet nezaměstnaných meziročně klesl o 22 % a byl nejnižší za posledních dvacet tři let.

Ke konci roku 2018 bylo na úřadech práce v kraji registrováno celkem 7 914 uchazečů o zaměstnání, tj. o 22 % méně než v předchozím roce (2. nejvyšší procentní pokles mezi kraji) a zároveň (při srovnání koncových ročních stavů) nejméně od konce roku 1996. Dosažitelných uchazečů ve věku 15–64 let bylo v kraji ke konci roku 2018 na úřadech práce registrováno celkem 7 298, tj. o 23,1 % méně než v roce 2017. O 17 % se v kraji meziročně snížil počet uchazečů z řad absolventů a mladistvých (na 420 osob), téměř o 30 % pak klesl počet uchazečů se zdravotním postižením (na 1 420 osob).

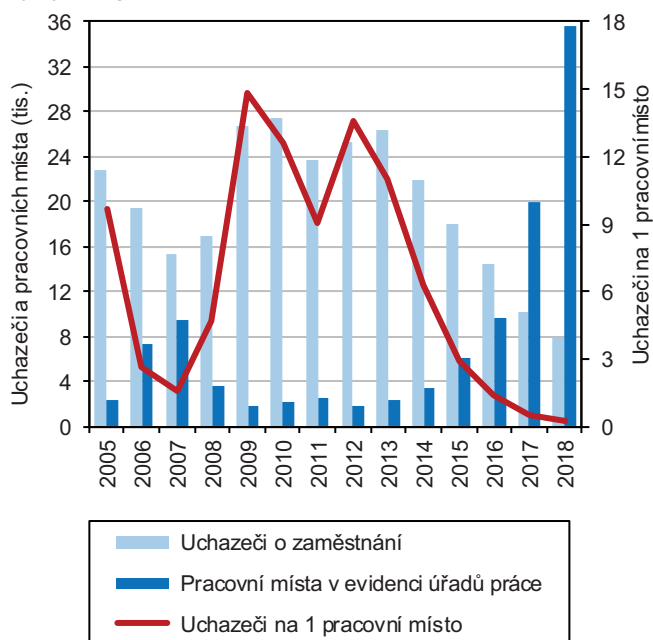
Podíl nezaměstnaných osob v kraji byl na konci roku 2018 třetí nejnižší v mezikrajském srovnání.

Podíl nezaměstnaných osob v kraji meziročně klesl o 0,6 procentního bodu na 2,19 % (stav k 31. 12. 2018) a byl 3. nejnižší mezi kraji za Prahou a Plzeňským krajem. Podíl nezaměstnaných osob v kraji zůstal o 0,9 p. b. pod hodnotou ČR (3,07 %). Podíl nezaměstnaných mužů (2,20 %) byl oproti ženám (2,18 %) na konci roku 2018 jen nepatrně vyšší.



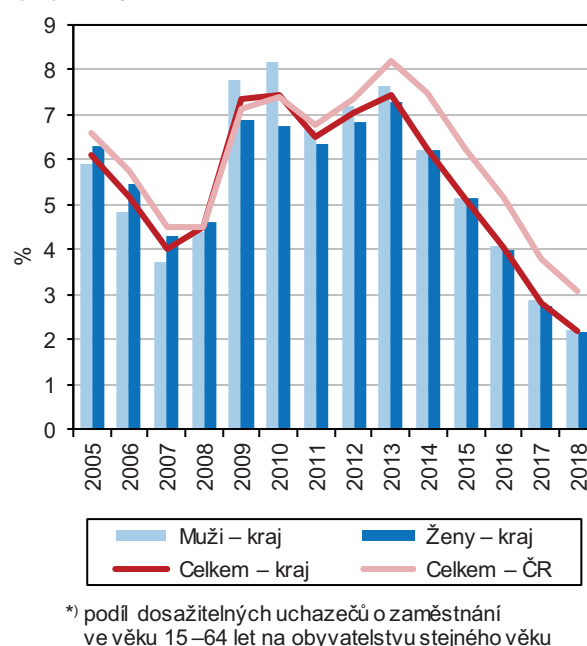
**Graf 2.5 Uchazeči o zaměstnání a pracovní místa v Pardubickém kraji (stav k 31. 12.)**

Pramen: MPSV



**Graf 2.6 Podíl nezaměstnaných osob v Pardubickém kraji a ČR (stav k 31. 12.)<sup>\*)</sup>**

Pramen: MPSV



<sup>\*)</sup> podíl dosažitelných uchazečů o zaměstnání ve věku 15–64 let na obyvatelstvu stejného věku

Počet pracovních míst v evidenci úřadů práce meziročně rostl nejrychleji ze všech krajů a byl nejvyšší od počátku 90. let.

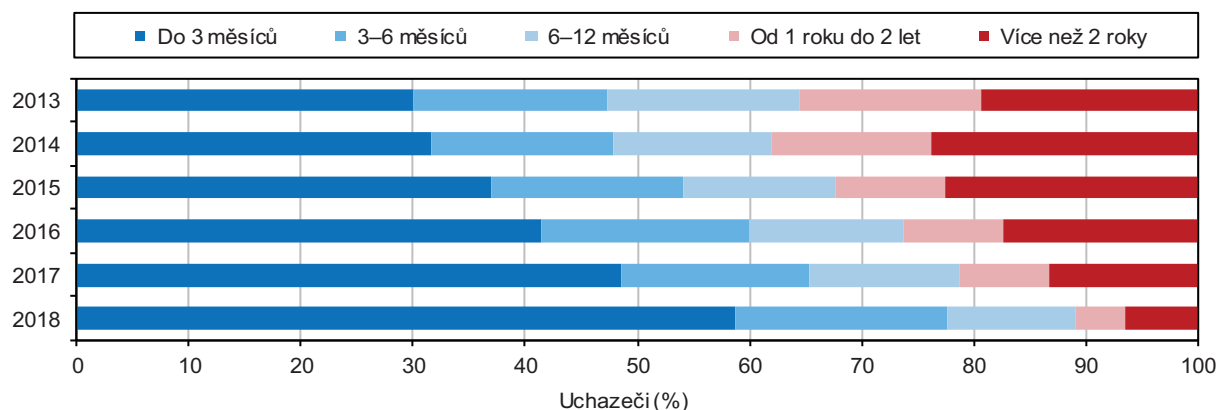
Spolu s klesajícím počtem uchazečů o zaměstnání se zároveň nadále zvyšovala nabídka pracovních míst hlášených úřadům práce. Ke konci roku 2018 bylo na úřadech práce v kraji evidováno již téměř 36 tis. pracovních míst (3. nejvyšší počet mezi kraji), tj. téměř dvojnásobek stavu v předchozím roce a zároveň nejvíce od počátku 90. let minulého století. Dvě třetiny volných pracovních míst z krajského úhrnu byly evidovány v pardubickém okrese. Meziroční procentní nárůst počtu pracovních míst v Pardubickém kraji byl v mezikrajském srovnání nejvyšší. Na jednoho uchazeče o zaměstnání tak v kraji na konci roku 2018 připadlo 4,5 nabízených pracovních míst při republikovém průměru 1,4.

Délka evidence uchazečů o zaměstnání se neustále snižuje.

Ve struktuře uchazečů o zaměstnání neustále roste podíl osob evidovaných na úřadech práce po dobu kratší než 6 měsíců (za posledních pět let v kraji ze 47 % na 78 %). Zároveň se (od roku 2014) výrazně snižuje zastoupení uchazečů v evidenci déle než 1 rok (na 11 % ke konci roku 2018, což je nejnižší hodnota mezi kraji při republikovém podílu 26 %). Průměrná délka evidence se v kraji od roku 2013 snížila o polovinu na 251 dní (ve stejném období došlo v celé ČR k navýšení o 11 dní na 574 dní).

**Graf 2.7 Uchazeči o zaměstnání v evidenci úřadů práce podle délky evidence v Pardubickém kraji (stav k 31. 12.)**

Pramen: MPSV

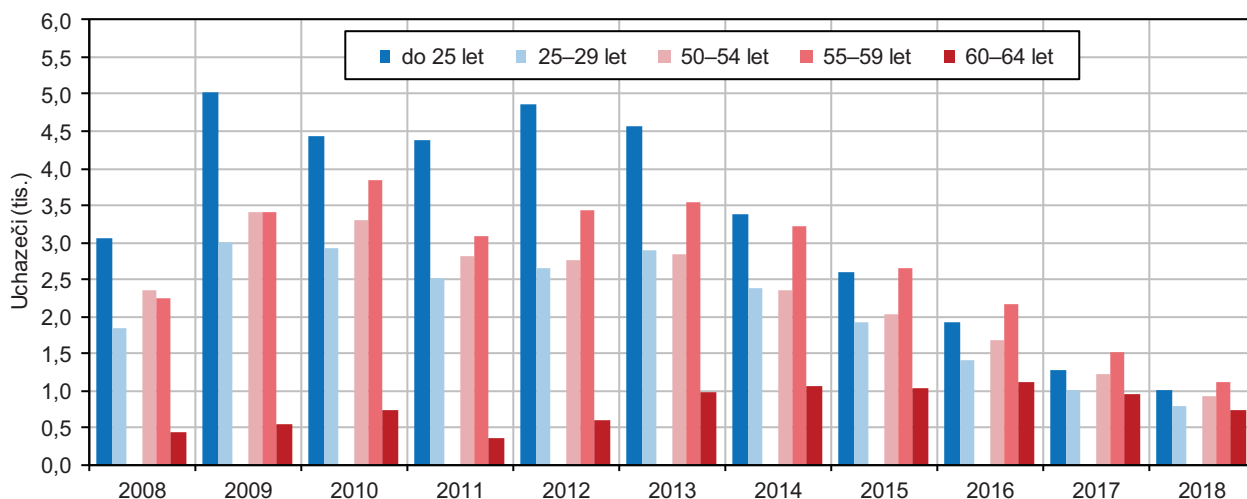


Průměrný věk uchazečů o zaměstnání roste, zvyšuje se podíl uchazečů v předúchodovém věku.

V návaznosti na měnící se věkovou skladbu populace i situaci na trhu práce včetně legislativních změn (jako např. prodlužující se věk odchodu do penze) dochází postupně ke změnám ve struktuře uchazečů o zaměstnání podle věku. Jestliže průměrný věk uchazečů na konci roku 2018 dosahoval v kraji 42,6 roku (v celé ČR pak 43,1 let), před deseti lety činil v kraji i ČR 39,7 roku. Ve sledovaném období se v kraji výrazně snížil podíl uchazečů mladších 25 let na všech uchazečích (z 18 % na 12,5 %), na druhé straně zřetelně rostlo zastoupení uchazečů ve věku 60 až 64 let (z přibližně 2,5 % před deseti lety na současných více než 9 %).

**Graf 2.8 Uchazeči o zaměstnání podle vybraných věkových skupin v Pardubickém kraji (stav k 31. 12.)**

Pramen: MPSV

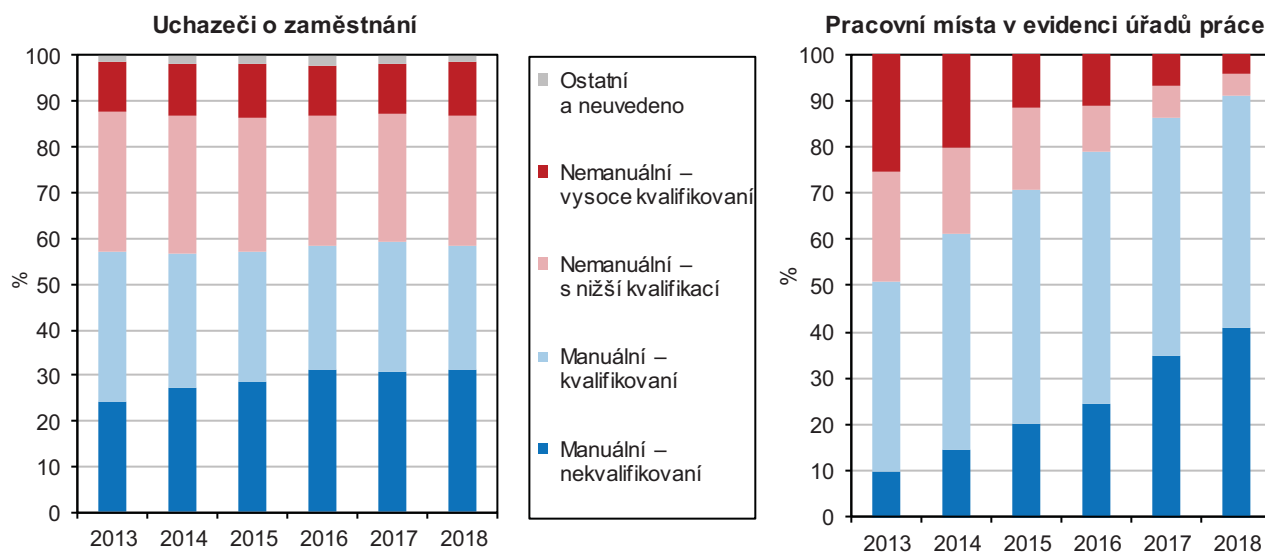


Rychleji roste počet pracovních míst určených pro manuální pracovníky.

Ve struktuře nabízených pracovních míst podle kvalifikačních nároků (dle klasifikace CZ-ISCO) je v posledních letech v kraji (i celé ČR) patrné zvyšující se zastoupení míst pro manuální pracovníky. Na konci roku 2018 se v kraji pracovní místa určená pro manuální nekvalifikované osoby na všech místech podílela již 41 % při 26% republikovém průměru.

**Graf 2.9 Uchazeči o zaměstnání a pracovní místa podle kvalifikace v Pardubickém kraji (stav k 31. 12.)**

Pramen: MPSV



Ve skupině středoškoláků s maturitou i vysokoškoláků je nadále vyšší počet uchazečů než pracovních míst.

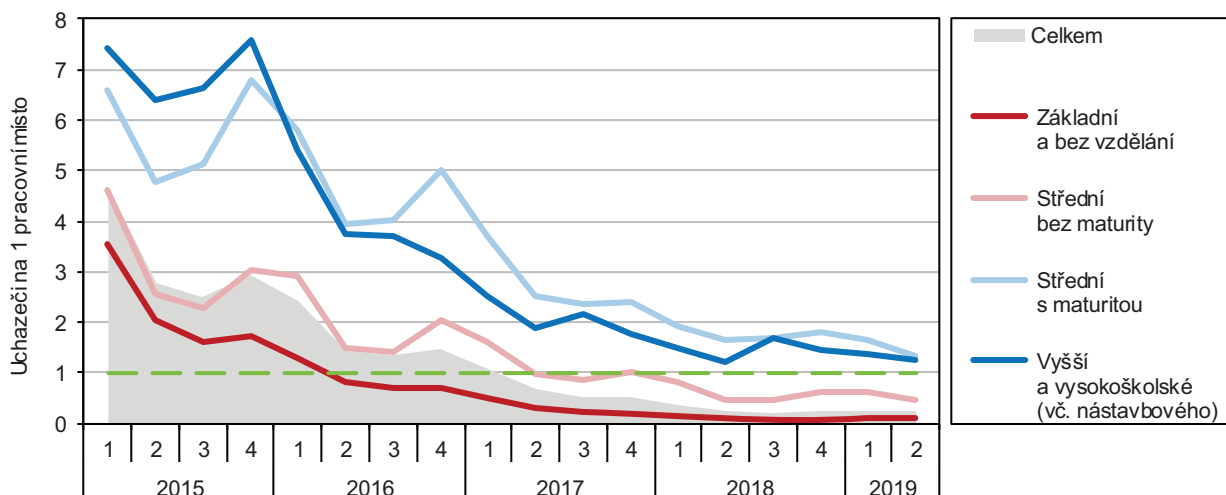
Rychleji rostoucí počet pracovních míst určených pro osoby s nižšími kvalifikačními nároky se odráží i ve vývoji počtu uchazečů o zaměstnání připadajících na jedno pracovní místo podle vzdělání. Jestliže ve skupině osob se základním vzděláním či bez vzdělání se počet volných míst dostal nad počet uchazečů již ve 2. čtvrtletí 2016



a ve skupině osob se středním vzděláním bez maturity od počátku roku 2018, mezi středoškoláky s maturitou i vysokoškoláky je nadále vyšší počet uchazečů o zaměstnání než volných míst s těmito kvalifikačními nároky (viz následující graf se zeleně označeným předělem).

**Graf 2.10 Uchazeči o zaměstnání na 1 pracovní místo v evidenci úřadů práce podle nejvyššího ukončeného vzdělání v Pardubickém kraji (stav ke konci čtvrtletí)**

Pramen: MPSV

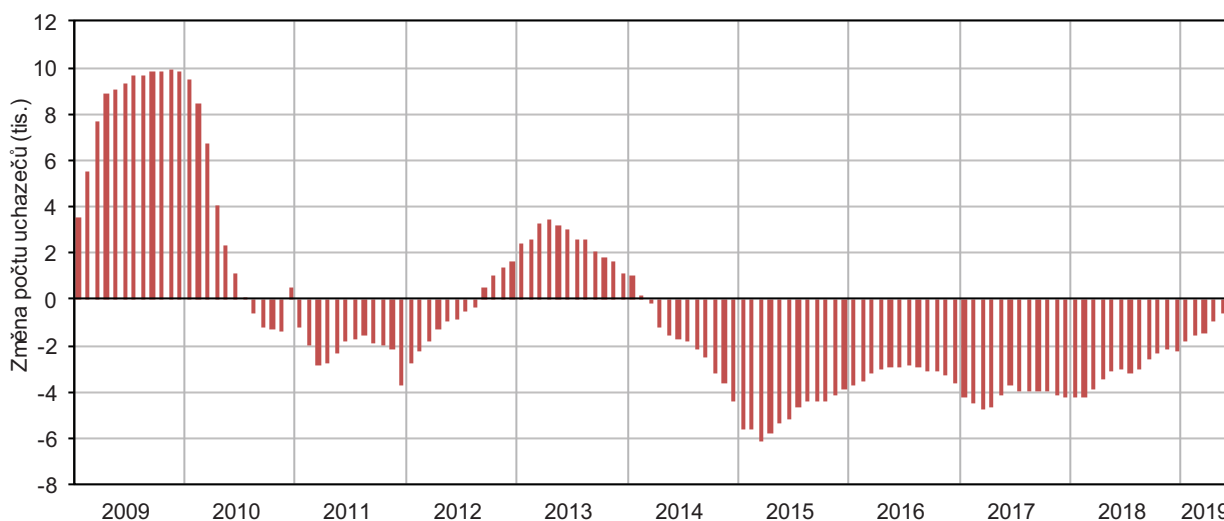


Nezaměstnanost se v kraji příznivě vyvíjela i v 1. polovině roku 2019, počet nezaměstnaných však klesá stále pomalejším tempem.

Příznivý vývoj na trhu práce pokračoval i v 1. pololetí roku 2019. Ke konci června 2019 bylo v kraji evidováno 6 192 uchazečů o zaměstnání, tj. o 551 méně oproti pololetí předchozího roku a nejméně za posledních 22 let při porovnání koncových pololetních stavů. Z následujícího grafu zobrazujícího meziroční změny počtu uchazečů o zaměstnání dle jednotlivých měsíců je však patrné, že od počátku roku 2018 až do hodnoceného 1. pololetí 2019 se počet uchazečů snižuje stále pomalejším tempem a meziroční rozdíly se postupně přibližují k nule.

**Graf 2.11 Meziroční změna počtu uchazečů o zaměstnání v Pardubickém kraji (stav ke konci měsíce)**

Pramen: MPSV

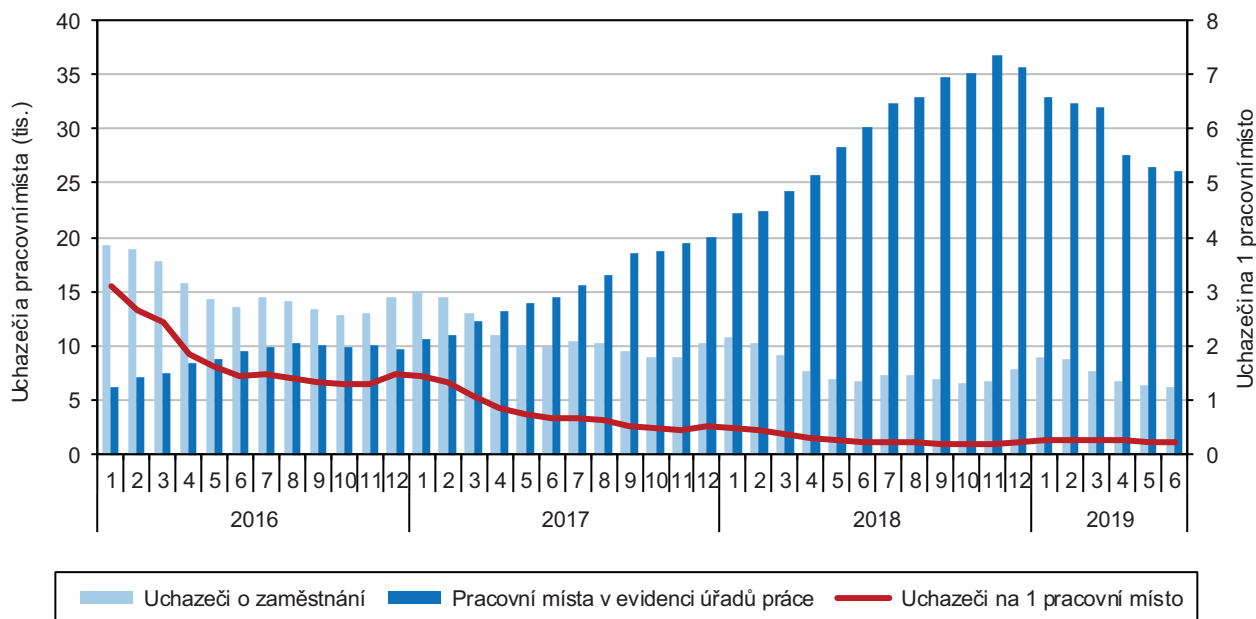


Počet pracovních míst v evidenci úřadů práce po dosažení maxima v listopadu 2018 postupně klesá, nadále však výrazně převažuje nad počtem uchazečů o zaměstnání.

Počet pracovních míst hlášených úřadům práce v kraji se po dosažení historického maxima v listopadu 2018 (36,7 tis.) postupně snižoval na 26,1 tis. na konci 1. pololetí 2019. Nadále však počet nabízených míst výrazně převažuje nad počtem uchazečů o zaměstnání (ke konci 1. pololetí 2019 v kraji 4,2krát při 1,7násobku v celé ČR). V opačném pohledu na jedno pracovní místo na konci června 2019 připadalo v kraji 0,2 uchazeče (při republikovém průměru 0,6).

**Graf 2.12 Uchazeči o zaměstnání a pracovní místa v Pardubickém kraji (stav ke konci měsíce)**

Pramen: MPSV

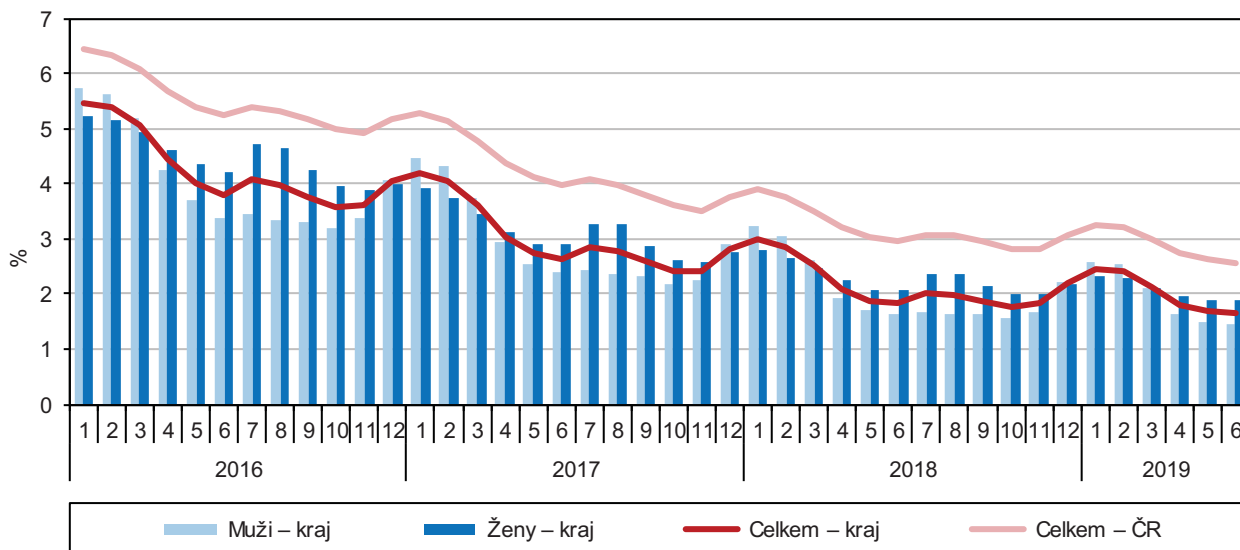


V polovině roku 2019 je nezaměstnanost v Pardubickém kraji nejnižší ze všech regionů.

Měsíční nezaměstnanost v kraji meziročně klesá nepřetržitě od dubna 2014. Ke konci června 2019 podíl nezaměstnaných osob v kraji klesl na 1,66 %, což představuje nejnižší hodnotu mezi všemi kraji ČR (minima bylo přitom dosaženo i v dubnu a květnu). Podíl nezaměstnaných mužů v kraji v polovině roku 2019 činil 1,46 % a podíl nezaměstnaných žen 1,87 % (u obou pohlaví šlo o nejnižší hodnoty mezi kraji). Zatímco nezaměstnanost mužů v kraji od počátku roku 2019 neustále klesala, u žen se pokles na konci pololetí zastavil. Z grafu znázorňujícího měsíční hodnoty podílu nezaměstnaných osob jsou patrné sezónní výkyvy nezaměstnanosti, a to především u mužů, kteří jsou častěji zaměstnáváni v odvětvích vázaných na roční období (např. v zemědělství či stavebnictví).

**Graf 2.13 Podíl nezaměstnaných osob v Pardubickém kraji a ČR (stav ke konci měsíce)<sup>\*)</sup>**

Pramen: MPSV



<sup>\*)</sup> podíl dosažitelných uchazečů o zaměstnání ve věku 15–64 let na obyvatelstvu stejného věku

Nezaměstnanost klesala ve všech okresech kraje;

Meziroční pokles počtu uchazečů o zaměstnání byl zaznamenán ve všech okresech kraje, nejvíce se mezi koncem roku 2018 a 2017 snížil v okrese Ústí nad Orlicí



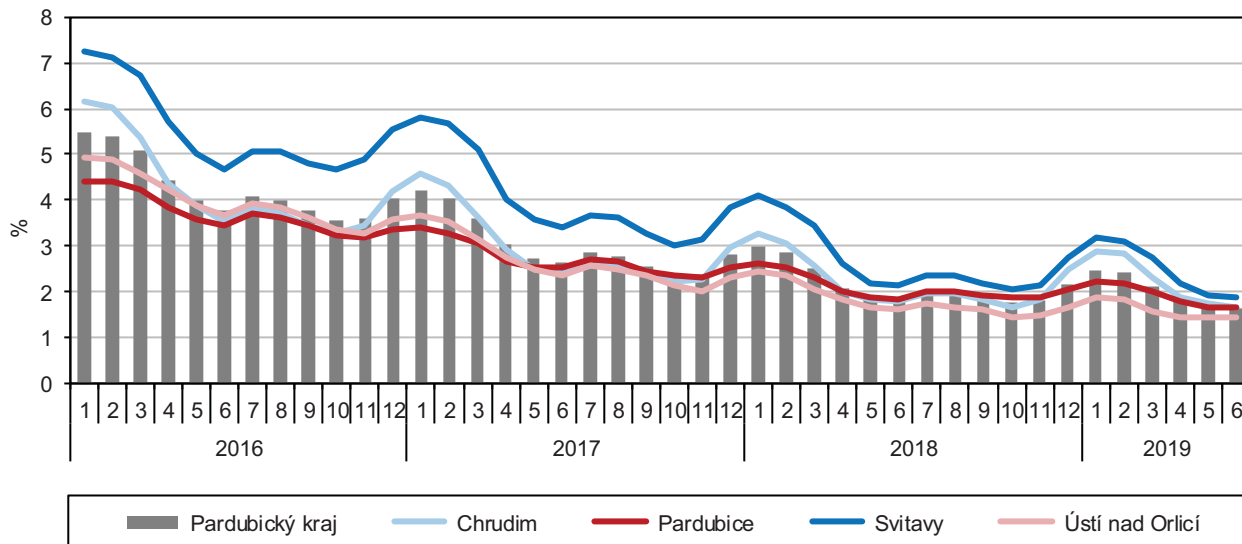


od května 2017 je nejnižší podíl nezaměstnaných osob v okrese Ústí nad Orlicí.

(o 26 %). Podíl nezaměstnaných osob klesl nejvíce v okrese Svitavy (o 1,1 proc. bodu na 2,74 %), přesto se nadále tento okres v dlouhodobém srovnání vyznačuje nejvyšší nezaměstnaností v kraji. Na pozici regionu s nejnižší nezaměstnaností však dochází ke změnám. Ještě do dubna 2017 dlouhodobě nejnižších hodnot podílu nezaměstnaných osob dosahoval okres Pardubice, od května 2017 ho na nejprázdnější pozici vystřídal okres Ústí nad Orlicí.

### Graf 2.14 Podíl nezaměstnaných osob v Pardubickém kraji a jeho okresech (stav ke konci měsíce)<sup>\*)</sup>

Pramen: MPSV



<sup>\*)</sup> podíl dosažitelných uchazečů o zaměstnání ve věku 15–64 let na obyvatelstvu stejného věku

Podíl nezaměstnaných osob v okrese Ústí nad Orlicí byl v pololetí roku 2019 devátý nejnižší mezi všemi 77 okresy v ČR.

Rozdíly v podílu nezaměstnaných osob mezi okresy v kraji se však neustále snižují a při současné nízké nezaměstnanosti představují v polovině roku 2019 rozpětí v řádech desetin procentních bodů. Mezi všemi 77 okresy ČR vč. Prahy se v polovině roku 2019 podílem nezaměstnaných osob okres Ústí nad Orlicí zařadil na 9. pozici, okres Pardubice na 16. místo, okres Chrudim na místo 17. a okres Svitavy na 25. pozici. Sezónní výkyvy v nezaměstnanosti jsou nejvíce patrné v okresech Chrudim a Svitavy, a to zejména v zimních měsících (vliv nadprůměrné zaměstnanosti v zemědělství či stavebnictví).

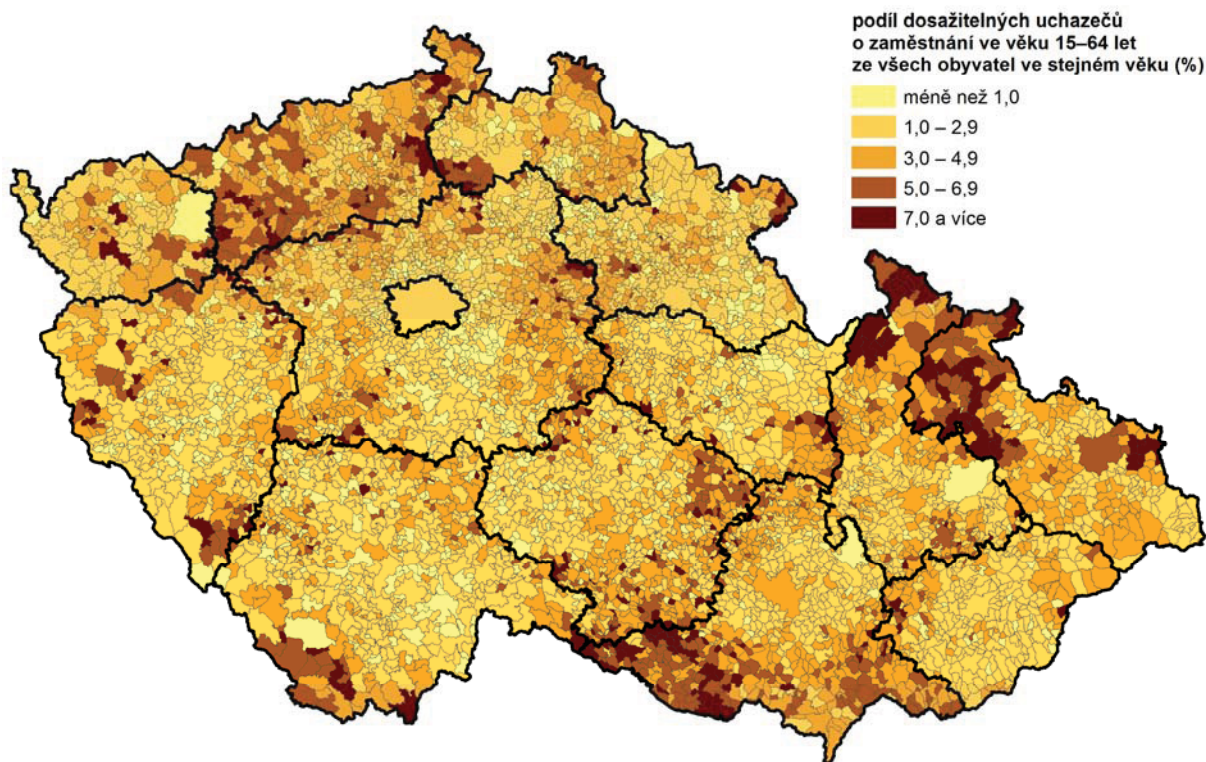
V kraji je nadále vyšší počet nabízených pracovních míst než uchazečů o zaměstnání.

Jestliže na republikové úrovni poprvé zaznamenáváme vyšší počet nabízených pracovních míst v evidenci úřadů práce oproti počtu uchazečů od dubna 2018, v Pardubickém kraji tento jev nastal již od dubna roku 2017. Je však třeba podotknout, že takový převis nemusí být nutně pozitivní. Záleží na struktuře nabízených míst ve vztahu k potenciálu volné pracovní síly. Ve vnitrokrajském pohledu se počet pracovních míst dostává nad počet uchazečů nejdříve v okrese Pardubice (od června 2016), následuje okres Ústí nad Orlicí (od dubna 2017). V okrese Chrudim po předchozím kolísavém průběhu připadá více pracovních míst na jednoho uchazeče trvale od února 2018. Dokonce i v okrese Svitavy (regionu s nejvyšší nezaměstnaností v kraji) již na jedno pracovní místo připadá méně než jeden uchazeč, a to trvale od dubna 2018.

Nezaměstnanost se snížila především na Orlickoústecku a Žambersku.

Z pohledu patnácti správních obvodů obcí s rozšířenou působností v kraji se počet uchazečů o zaměstnání meziročně ke konci roku 2018 snížil ve všech těchto regionech, v relativním vyjádření nejvíce na Žambersku a Orlickoústecku (o více než 35 %). Nejnižší pokles počtu uchazečů zaznamenalo Hlinecko (o 8 %) a Králicko (téměř o 9 %). Dlouhodobě nejhorší situace na trhu práce přetrvává na Moravskotřebovsku, kde byl na konci roku 2018 podíl nezaměstnaných osob 4,3 %, s odstupem následovalo Svitavsko s 2,8 %. Nezaměstnanost nižší než 2 % byla zjištěna v sedmi SO ORP, z toho nejnižší byla na Orlickoústecku (1,2 %) a Žambersku (1,4 %).

### Podíl nezaměstnaných osob v obcích k 31. 12. 2018

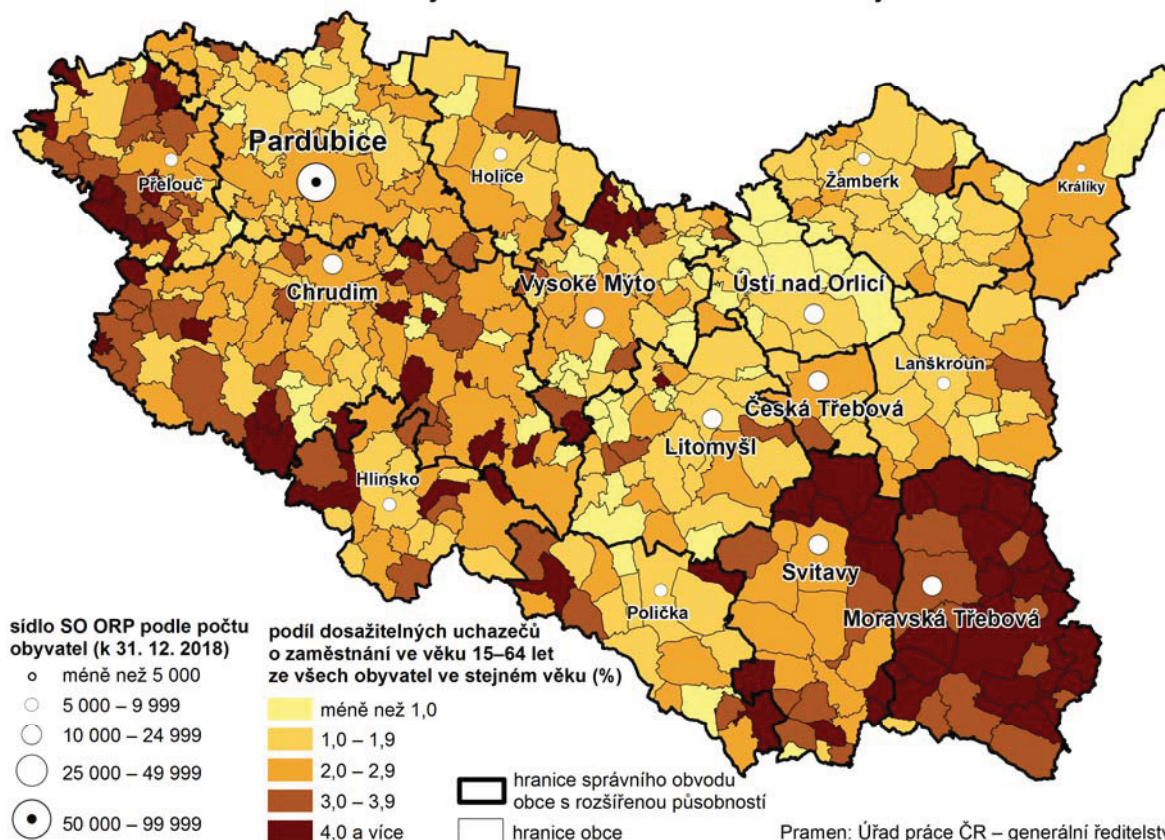


Pramen: Úřad práce ČR – generální ředitelství

Nezaměstnanost je největším problémem v periferních regionech.

Nezaměstnaností jsou nadále nejvíce postižené obce ležící v příhraničních oblastech či na vnitřních periferiích krajů (mj. vlivem horší dopravní obslužnosti). V Pardubickém kraji se jedná zejména o obce ležící na jihovýchodním okraji regionu.

### Podíl nezaměstnaných osob v obcích Pardubického kraje k 31. 12. 2018



Podíl nezaměstnaných osob meziročně klesl téměř v 70 % obcí Pardubického kraje.

Mezi koncem roku 2017 a 2018 se snížil podíl nezaměstnaných osob v 69 % obcí Pardubického kraje (ve 311 ze všech 451 obcí). Jestliže na konci roku 2017 byla zjištěna více než 4% nezaměstnanost ve 115 obcích kraje, o rok později klesl tento počet na 66 obcí (třetina z nich přitom leží na území Moravskotřebovska).

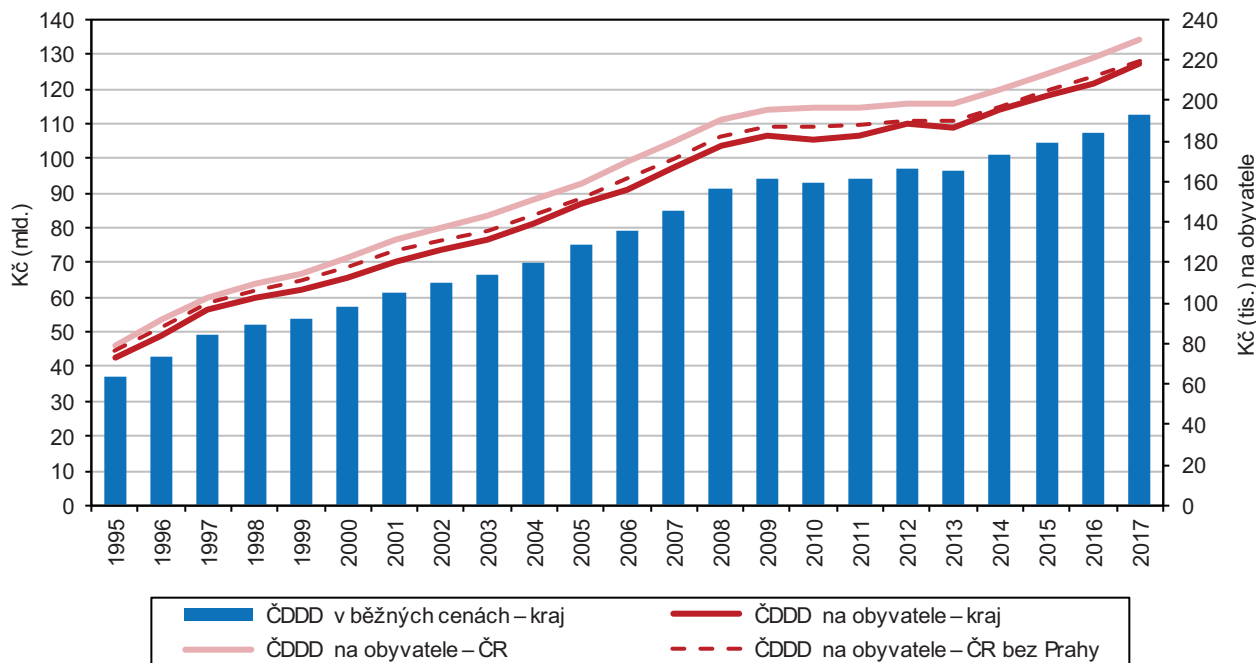
### Příjmy a životní podmínky domácností

Tempo růstu čistého disponibilního důchodu se zrychlilo.

Čistý disponibilní důchod domácností (ČDDD)<sup>3</sup> je částka, kterou mohou domácnosti věnovat na konečnou spotřebu a úspory. Jeho objem v běžných cenách dlouhodobě postupně narůstá. Meziroční pokles zaznamenala hodnota ČDDD v kraji pouze v letech 2010 a 2013. Od roku 2014 již následoval zřetelný meziroční růst; tempo růstu se nejprve postupně zpomalovalo ze 4,8 % na 3,5 % a dále na 2,8 % v roce 2016, v roce 2017 pak následoval meziroční růst o 4,7 %. ČDDD po přepočtu na obyvatele v kraji dlouhodobě zaostává za republikovým průměrem (vypočteným za všechny kraje, i bez Prahy s extrémně vysokou hodnotou). V roce 2017 se kraj hodnotou ČDDD na obyvatele (217,6 tis. Kč) řadil (obdobně jako v předchozích pěti letech) doprostřed mezikrajského žebříčku.

### Graf 2.15 Čistý disponibilní důchod domácností v Pardubickém kraji a ČR

Zdroj: ČSÚ

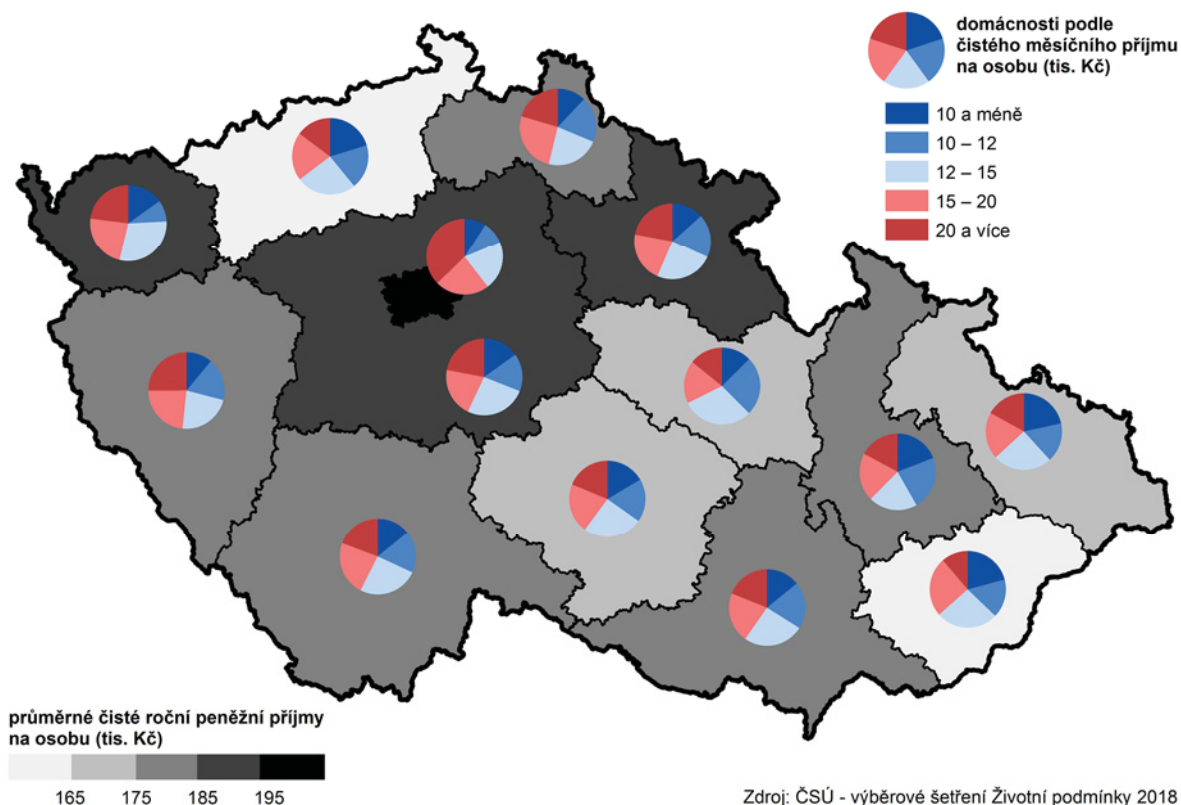


Průměrné čisté peněžní příjmy na člena domácnosti jsou v kraji třetí nejnížší.

Podle výsledků výběrového šetření ČSÚ v domácnostech „Životní podmínky 2018“ dosáhl čistý peněžní příjem v přepočtu na jednoho člena domácnosti 165 tis. Kč ročně (sledováno za rok 2017) a kraj se touto hodnotou zařadil na 12. místo mezikrajského žebříčku (o jednu pozici horší umístění než v roce předchozím); nižší příjmy zaznamenaly pouze kraje Ústecký a Zlínský.

<sup>3</sup> Čistý disponibilní důchod domácností – ČDDD (makroekonomický agregát) je ve zjednodušeném vyjádření tvořen čistými mzdami a platy, sociálními dávkami a ostatními důchody, provozním přebytkem drobných podnikatelů a klasických domácností, snížený o běžné daně. Data za rok 2018 budou k dispozici v lednu 2020.

### Příjmy domácností v krajích v roce 2017

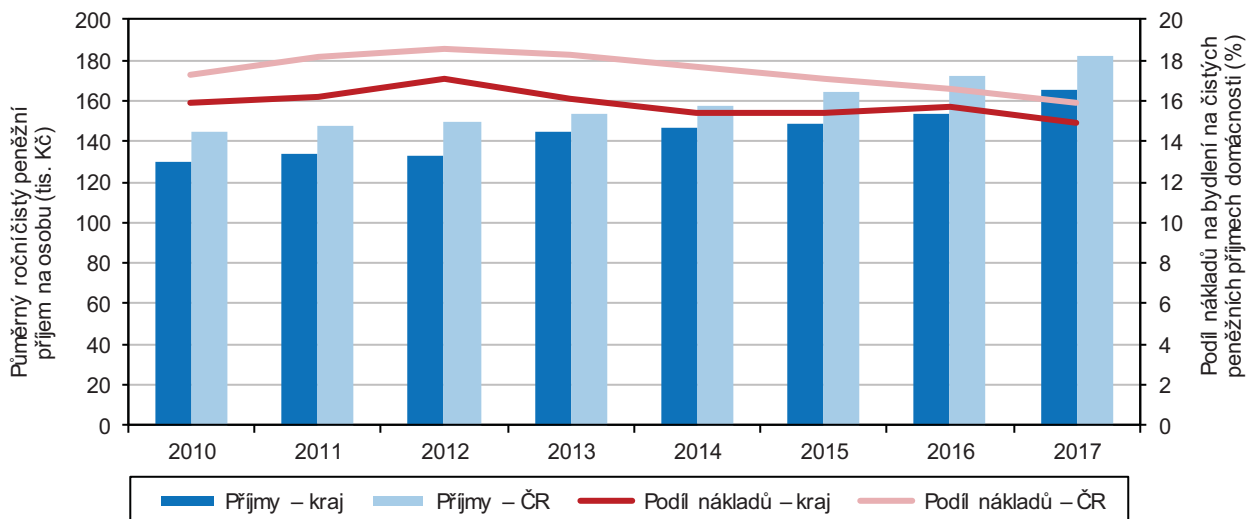


Příjmy domácností v kraji meziročně rostly mírně rychleji než v celé republice.

Ve srovnání s výsledky šetření v předchozím roce se čisté roční peněžní příjmy na člena domácnosti v kraji zvýšily o 11,4 tis. Kč (tj. o 7,4 % při republikovém tempu 6,0 %). Meziroční tempo růstu příjmů v kraji přitom bylo nejrychlejší v posledních čtyřech letech. Oproti šetření z roku 2013 byly v kraji zjištěny roční příjmy vyšší o 32,5 tis. Kč ročně. V kraji lze sledovat neustálý pokles podílu domácností s průměrným čistým měsíčním příjmem na osobu do 10 tis. Kč (ze 38 % podle šetření před pěti lety na současných 12,6 %) doprovázené rostoucím zastoupením domácností s měsíčním příjmem na osobu v pásmu nad 15 tis. Kč (na třetinu v roce 2017). Přibližně každá čtrnáctá domácnost v kraji (7,1 %) vychází podle subjektivního názoru s příjmem s velkými obtížemi a každá sedmá domácnost (14,8 %) s obtížemi. V obou případech jde o druhý nejvyšší podíl za Ústeckým krajem.

### Graf 2.16 Příjmy domácností a náklady na bydlení v Pardubickém kraji a ČR

Zdroj: ČSÚ (Životní podmínky)



Podíl nákladů na bydlení na příjmech domácností v kraji mírně klesl a byl osmý nejvyšší v mezikrajském srovnání.

Na čistých měsíčních peněžních příjmech domácností v kraji se 14,9 % podílely náklady na bydlení (v celé ČR 15,9 %), což byl mírně nižší podíl než při předchozím šetření; v mezikrajském žebříčku se kraj podílem nákladů na bydlení na příjmech zařadil na osmou nejvyšší pozici (v předchozím roce kraji patřila šestá příčka). V celé ČR se podíl nákladů na bydlení na čistých příjmech po předchozím růstu v posledních pěti letech neustále snižoval. Náklady na bydlení domácností v kraji patří dlouhodobě k nejnižším v mezikrajském srovnání; projevuje se zde mimo jiné i nadprůměrné zastoupení domácností žijících v rodinných (tedy nejčastěji vlastních) domech; měsíční náklady na bydlení dosáhly v kraji 5 004 Kč a byly 3. nejnižší za Krajem Vysočina a Jihočeským krajem (jde o stejné pořadí jako v předchozím roce).

## Úplné náklady práce, mzdy

Náklady práce na zaměstnance v kraji rostly meziročně rychleji než v celé ČR, nadále však zůstávají čtvrté nejnižší v mezikrajském srovnání.

Úplné náklady práce (ÚNP)<sup>4</sup> na jednoho zaměstnance v kraji dle dostupných údajů v roce 2017 činily 36 437 Kč měsíčně (254 Kč na hodinu) a v mezikrajském srovnání byly (stejně jako v předchozím roce) 4. nejnižší (s maximem v Praze a Středočeském kraji a minimem na Karlovarsku a Olomoucku).

Oproti roku 2016 vzrostly měsíční ÚNP v kraji o 7,2 % (v celé ČR o 6,6 %), oproti roku 2013 byly vyšší o 20,5 %.

Nejnižší náklady práce jsou dlouhodobě v odvětví ubytování, stravování a pohostinství.

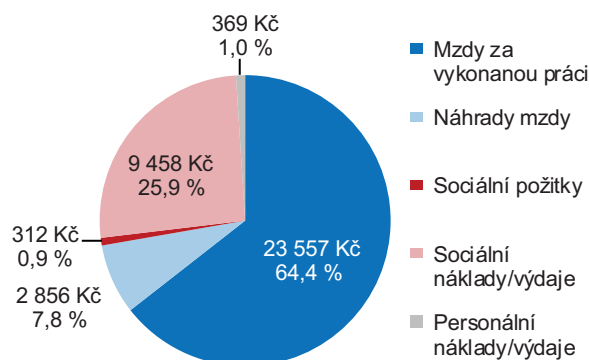
Ve struktuře ÚNP v kraji zjišťujeme ve srovnání s celorepublikovými hodnotami mírně nadprůměrný podíl přímých nákladů (mezd i jejich náhrad) a naopak menší zastoupení sociálních požitků i personálních nákladů. Podle dostupných republikových údajů z hlediska odvětví se ÚNP v roce 2017 pohybovaly od 73 tis. Kč měsíčně v informačních a komunikačních činnostech po 24 tis. Kč v ubytování, stravování a pohostinství (průměr za všechna odvětví v ČR přitom činil 41 tis. Kč měsíčně).

Mzdy v kraji v roce 2018 rostly mírně pomaleji než v průměru za celou ČR, tempo růstu mezd se v průběhu roku začalo zpomalovat...

V roce 2018 pokračoval příznivý mzdový vývoj, i když tempo růstu mezd se v kraji i celé České republice postupně zpomalovalo. Ve všech čtvrtletích kromě prvního rostla mzda (osob přepočtených na plně zaměstnané) v kraji meziročně mírně pomaleji než v celé ČR. Nejrychleji rostly nominální mzdy v kraji v 1. čtvrtletí (o 8,4 % při 7,8% nárůstu v celé ČR).

## Graf 2.17 Měsíční náklady práce v Pardubickém kraji v roce 2017

Zdroj: ČSÚ



Pozn.: bez započtení záporné částky (-116 Kč) daní a dotací

<sup>4</sup> Náklady práce je možné definovat jako výdaje zaměstnavatele související se zaměstnáváním pracovníků, tj. cena, za kterou nakupuje pracovní sílu na trhu práce. Kromě přímých nákladů zahrnujících mzdy za vykonanou práci (mzdy a platy) a náhrady mezd (např. za dovolenou, za svátky atd.) tvoří úplné náklady také nepřímé náklady, které nesouvisí přímo se mzdou. Tyto výdaje zaměstnavatelů lze rozdělit na sociální požitky (např. příspěvky na bydlení, stravování, příspěvky do sociálních fondů), sociální náklady (např. platba zákonného pojistného), personální náklady (např. výdaje spojené s náborem zaměstnanců a jejich zaškolením nebo ošatné), ale také daně a dotace související se zaměstnáváním lidí. Pro účely výpočtu se používá průměrný evidenční počet zaměstnanců přepočtený na plně zaměstnané (s plnou pracovní dobou).

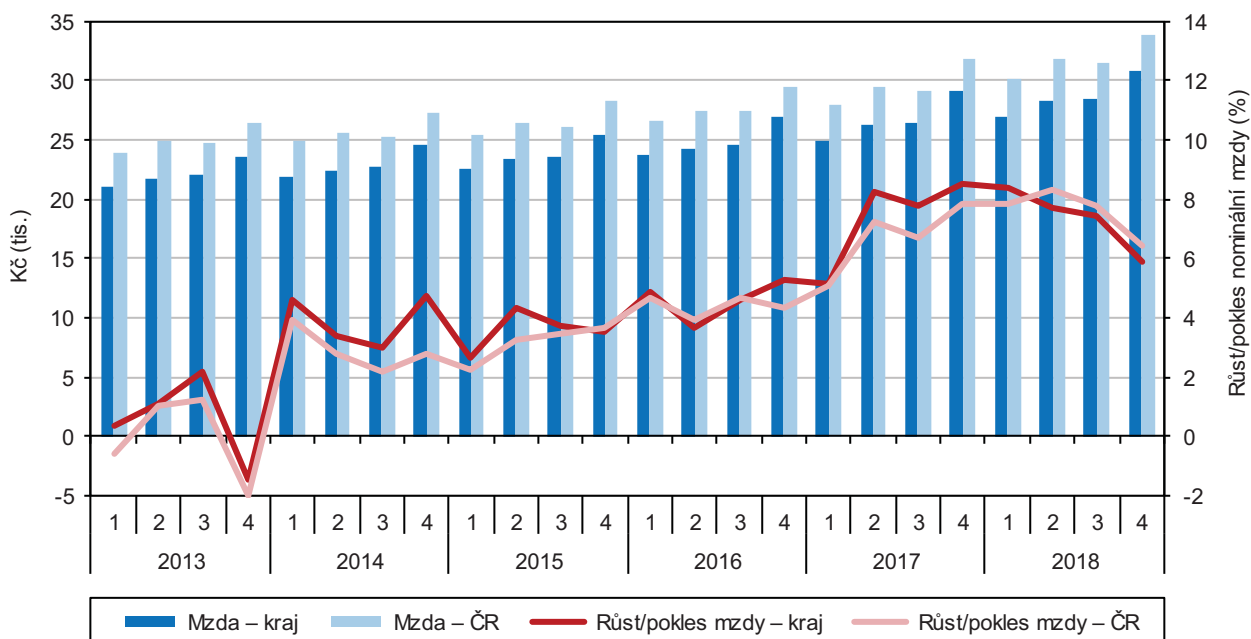
...i přes zpomalení patřilo meziroční tempo růstu mezd v roce 2018 k nejvyšším v posledních deseti letech.

V 1. až 4. čtvrtletí 2018 činila průměrná hrubá měsíční mzda<sup>5</sup> v kraji 28 687 Kč a byla téměř o 2 tis. Kč vyšší oproti předchozímu roku a zároveň o 3,2 tis. Kč zaostávala za průměrem ČR. V mezikrajském srovnání se kraj zařadil průměrnou mzdou v roce 2018 na 12. místo (o dvě pozice horší umístění než v roce předchozím); nižší mzdy byly v krajích Karlovarském a Zlínském.

Ve srovnání s předchozím rokem došlo k nominálnímu zvýšení hrubé mzdy v kraji o 7,3 % (vypočteno ze zpřesněných údajů roku 2017); i přes mírné zpomalení patřilo meziroční tempo růstu mezd v roce 2018 (spolu s rokem 2017) k nejvyšším v posledních deseti letech. Vlivem meziročního nárůstu spotřebitelských cen (míra inflace v roce 2018 v ČR<sup>6</sup> činila 2,1 %) vzrostla reálně průměrná mzda v kraji o 5,1 %. Průměrný reálný růst mezd v ČR přitom činil 5,4 %.

**Graf 2.18 Průměrná hrubá měsíční mzda<sup>7</sup>) a její meziroční změny podle čtvrtletí v Pardubickém kraji a ČR**

Zdroj: ČSÚ



<sup>7)</sup> podle místa pracoviště; za osoby přepočtené na plně zaměstnané; v roce 2018 předběžné údaje

V kraji je nejmenší rozdíl mezi mediánem mezd a průměrnou mzdou v mezikrajském srovnání.

Medián hrubých měsíčních mezd<sup>7</sup> činil v roce 2018 v kraji 27 851 Kč (pátá nejnižší hodnota mezi kraji), u mužů dosahoval 29 606 Kč a u žen byl o 4 181 Kč nižší. Oproti roku 2017 medián mezd v kraji vzrostl o 2 344 Kč, tj. o 9,2 % (6. nejvyšší nárůst v mezikrajském srovnání). Tempo růstu mzdového mediánu se zde obdobně jako ve většině krajů zrychlilo (mezi roky 2016 a 2017 byl zaznamenán jeho nárůst v kraji o 1 964 Kč, mezi roky 2015 a 2016 o 1 260 Kč). Na rozdíl od předchozích dvou let rostl medián mezd v kraji v letech 2016 až 2018 rychleji u žen – v roce 2018 meziročně o 9,4 % (medián mezd mužů meziročně vzrostl o 7,7 %). Ve všech krajích leží medián pod úrovní průměrných mezd; největší rozdíl nacházíme v Hl. městě Praze (region s nadprůměrným podílem osob s vysokými příjmy). Nejvíce se v roce 2018 blížil medián mezd k průměrné mzdě v Pardubickém kraji (tvořil 91,7 % průměrných mezd v kraji); více se odchyloval od průměru u mužů (o 9,4 %) než u žen (o 6,2 %).

<sup>5</sup> Průměrná hrubá měsíční mzda počítaná podle skutečného místa pracoviště zaměstnanců – tzv. pracovištní metodou (nikoli podle sídla podniku); za osoby přepočtené na plně zaměstnané.

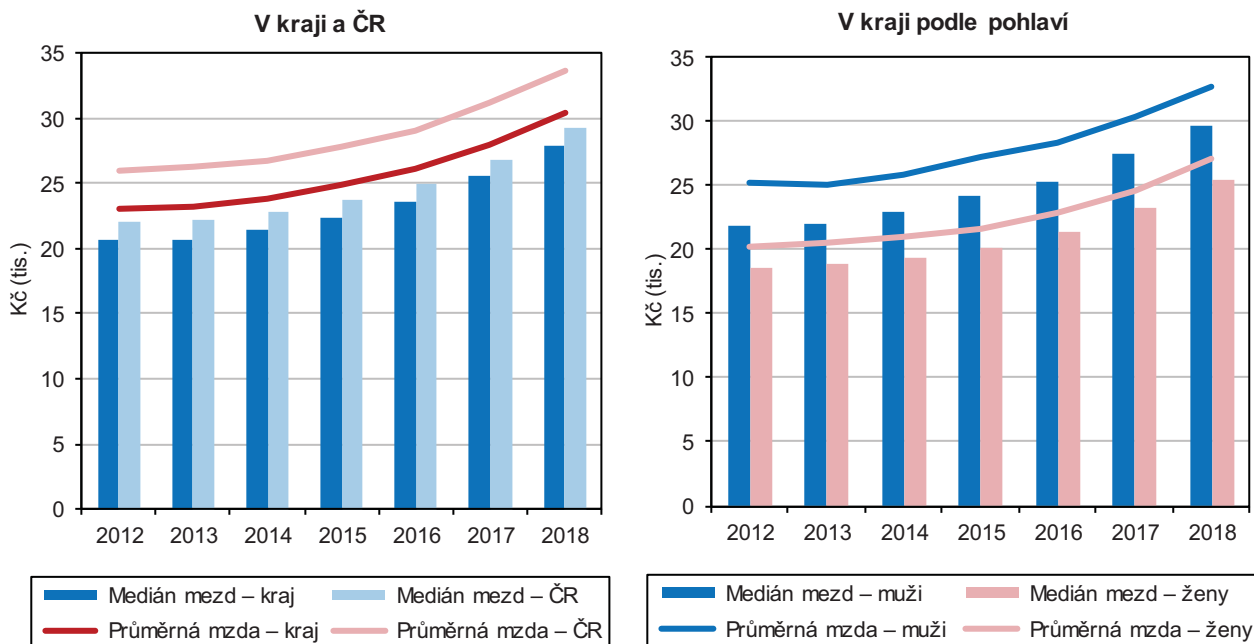
<sup>6</sup> Souhrnný index nárůstu spotřebitelských cen za jednotlivé kraje není k dispozici.

<sup>7</sup> Hodnota mzdy, která rozdělí zaměstnance na dvě stejně velké skupiny – se mzdou pod a nad mediánem; na rozdíl od průměrných mezd lépe vypovídá o skutečné mzdové úrovni. Medián mezd je zjišťován strukturálním šetřením. S ohledem k metodickým změnám ve výpočtu nelze provádět srovnání údajů za roky 2011 až 2018 s roky předchozími.



**Graf 2.19 Medián mezd a průměrná hrubá měsíční mzda v Pardubickém kraji a ČR**

Pramen: MPSV, MF



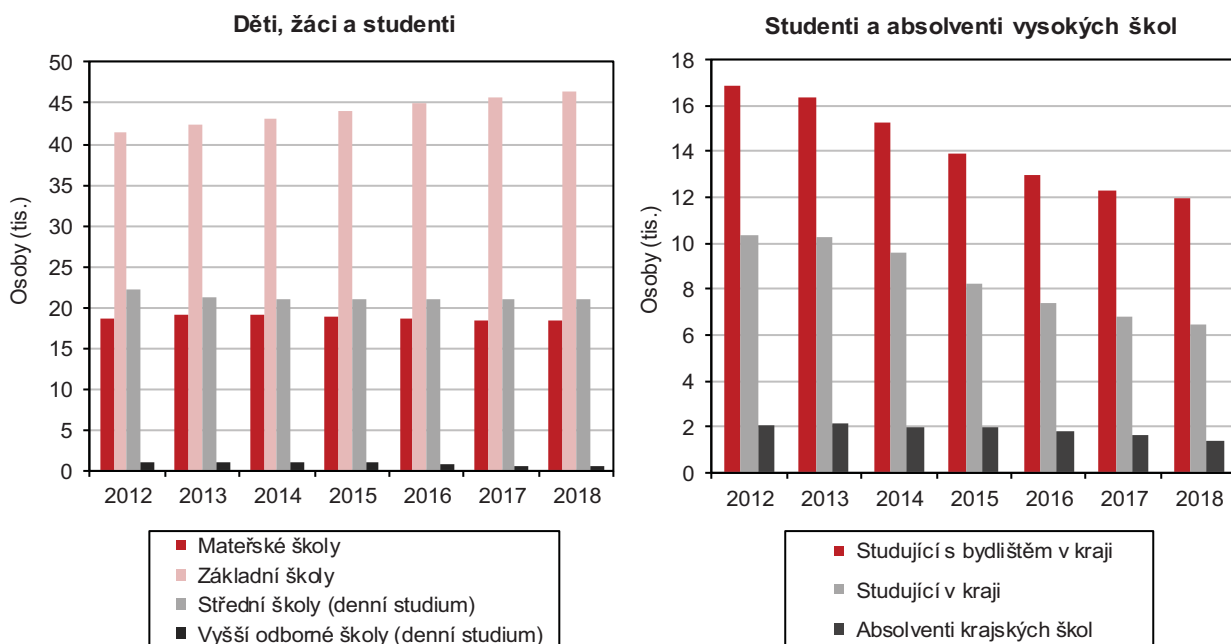
### Vzdělávání

Pokles počtu dětí v mateřských školách se zastavil, žáků základních škol nadále přibývá.

Obsazenost škol nižších stupňů je do značné míry ovlivněna vývojem porodnosti. Počet dětí navštěvujících mateřskou školu v kraji od školního roku 2006/2007 trvale rostl (o 3,7 tis. dětí do školního roku 2014/2015), meziroční přírůstky se však postupně snižovaly a od školního roku 2015/2016 počet dětí v MŠ pod dobu tří let klesal. Následoval jen nepatrný nárůst (o 11 žáků) ve školním roce 2018/2019 na celkový počet 18,4 tis. Naopak počet žáků základních škol nadále zřetelně roste. Jestliže do školního roku 2010/2011 žáků základních škol ubývalo, v následujícím období vzrostl jejich počet v úhrnu o více než 5 tis. na 46,5 tis. v roce 2018/2019 (s meziročním nárůstem o 750 žáků).

**Graf 2.20 Děti, žáci, studenti a absolventi škol v Pardubickém kraji**

Pramen: MŠMT



Celkový počet středoškoláků nepatrně vzrostl.

Nízká porodnost v 90. letech minulého století se odrážela v poklesu počtu žáků středních škol, a to jak gymnázií, středních odborných škol, tak i učilišť. V úhrnu klesl počet žáků denního studia středních škol v kraji od roku 2010/2011 do roku 2015/2016 o 4,2 tis. na 20,9 tis. Pokles se však postupně zpomaloval a v roce 2016/2017 byl již (po více než deseti letech) zaznamenán meziroční přírůstek počtu žáků SŠ. V následujícím roce se počet středoškoláků téměř nezměnil (úbytek o 38 osob), v průběhu roku 2018/2019 pak došlo k meziročnímu přírůstku o 150 žáků na 21,1 tis.

Počet studentů vysokých škol nadále klesá, pokles se však mírně zpomaluje.

Počet studentů vysokých škol začal po předchozím nárůstu a následné stagnaci od akademického roku 2011/2012 klesat, v posledních třech letech se však úbytky postupně snižují. V roce 2018/2019 studovalo VŠ 12 tis. osob s trvalým bydlištěm v Pardubickém kraji, tj. o 371 osob méně oproti předchozímu akademickému roku. Počet absolventů vysokých škol s bydlištěm v Pardubickém kraji dosáhl maxima v akademickém roce 2012/2013 (mírně přes 4 tis. osob), následoval trvalý pokles na necelé 3 tis. v roce 2018/2019. Počet studujících v kraji (na Univerzitě Pardubice) v posledních sedmi letech rovněž klesá (nyní představuje necelých 7 tis. osob), počet absolventů se snižuje v posledních pěti letech (na 1,5 tis. osob v roce 2018/2019).

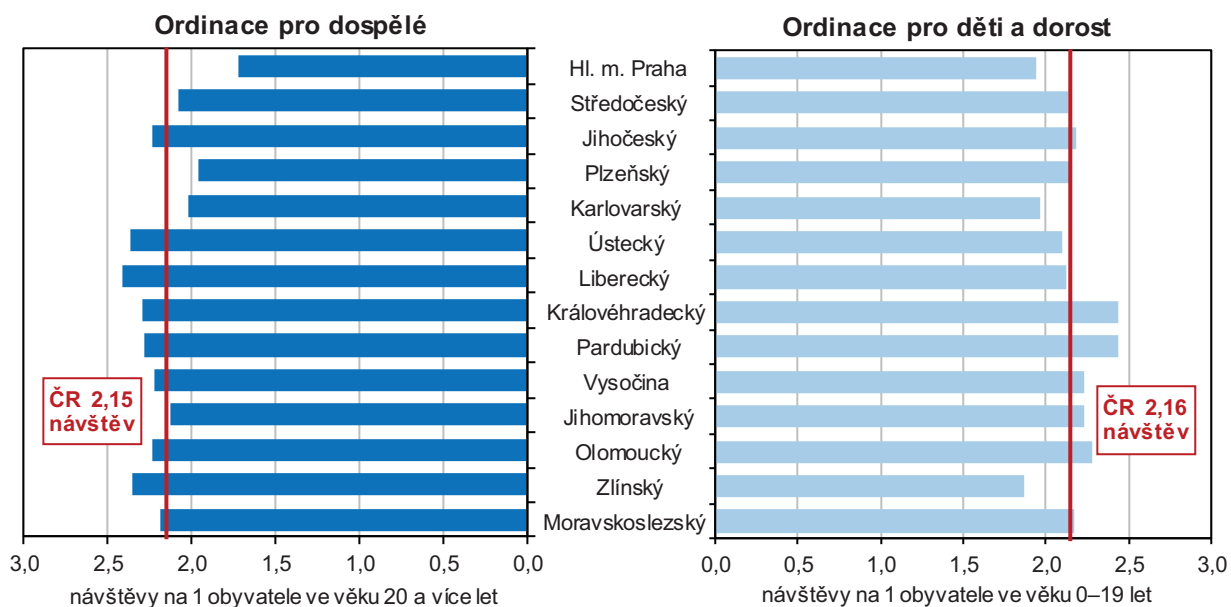
### Zdravotnictví, nemocenské pojištění

V kraji je nadprůměrná návštěvnost ordinací praktických lékařů pro dospělé i děti a dorost.

Podle údajů NRHZS<sup>8</sup> zjišťujeme v kraji nadprůměrnou návštěvnost ordinací praktických lékařů pro dospělé (5. nejvyšší mezi kraji v průměru let 2016 až 2018) i pro děti a dorost (nejvyšší spolu s Královéhradeckým krajem) v přepočtu na obyvatele dle věku – viz graf. Ženy přitom dlouhodobě vyhledávají tuto zdravotní péči (včetně zubních lékařů, ambulantních specialistů i rehabilitačních zařízení) častěji než muži.

#### Graf 2.21 Ambulantní péče v ordinacích praktických lékařů v krajích (průměr let 2016–2018)

Pramen: ÚZIS (NRHZS)



Průměrná ošetrovací doba v nemocnicích akutní péče se zkracuje; u žen je kratší než u mužů.

Průměrná ošetrovací doba v nemocnicích akutní péče se (dle NRHZS) nadále zkracuje; v průměru let 2016–2018 v kraji činila 8,0 dne (při průměru ČR 8,2 dne). U žen je ošetrovací doba na akutním lůžku (7,7 dne v kraji v průměru let 2016–2018) dlouhodobě kratší než u mužů (8,5 dne), z hlediska věku pacienta se v posledních třech letech v kraji pohybovala od 6 dní u dětí a mládeže do 18 let až po téměř 11 dní u 65letých a starších.

<sup>8</sup> Národní registr hrazených zdravotních služeb zřízený s účinností od 1. 7. 2016 naplňovaný daty zdravotních pojišťoven.





Výdaje na dávky nemocenského pojištění nadále rostou.

V roce 2018 bylo v kraji podle údajů ČSSZ vyplaceno 1 520 mil. Kč na dávkách nemocenského pojištění, což je o 267 mil. Kč více než v roce předchozím (jde o nejvyšší meziroční nárůst za poslední šestileté období, kdy výdaje neustále rostly). Na vývoji dávek se podílely zejména změny v hodnotě vyplaceného nemocenského (často vyvolané legislativními úpravami), které z celkových dávek nemocenského pojištění tvoří 68 % (ještě před dvanácti lety to bylo 80 %). Přibližně 26 % je pak zastoupena peněžítá pomoc v mateřství a 5 % ošetřovné. Zbývajících 0,8 % tvoří v úhrnu vyrovnávací příspěvek v těhotenství a mateřství a nově zavedené dávky otcovské poporodní péče (od února 2018) a dlouhodobé ošetřovné (od června 2018).

Počet nemocensky pojištěných osob byl nejvyšší za posledních sedm let.

V roce 2018 bylo v kraji evidováno 204 tis. nemocensky pojištěných osob, tj. o 4,6 tisíce osob více než v roce předchozím a zároveň nejvíce od roku 2012<sup>9</sup>. Počet nově hlášených případů dočasné pracovní neschopnosti činil v kraji 85,2 tis. (o 8,7 tis. více oproti předchozímu roku a zároveň o 30,3 tis. více ve srovnání s rokem 2012).

Průměrné procento pracovní neschopnosti nadále roste; nejvyšší zůstává v okrese Chrudim.

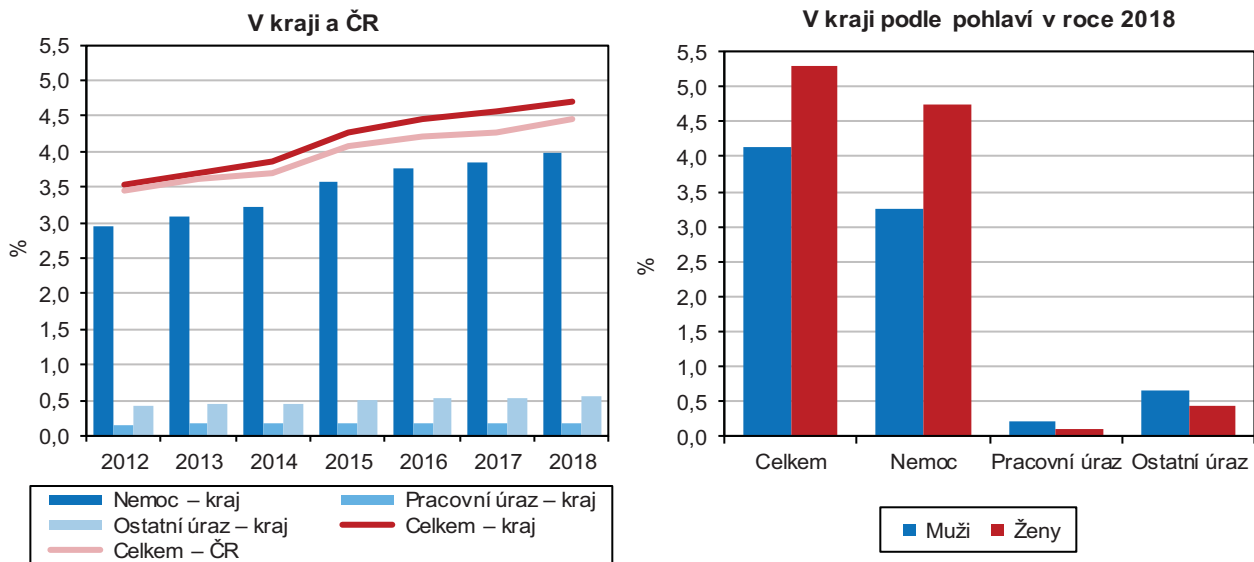
V průměru denně bylo v pracovní neschopnosti v roce 2018 v kraji 9,5 tis. osob (o 490 osob více než v roce 2017 a zároveň o 2,7 tis. osob více než v roce 2012). Průměrné procento dočasné pracovní neschopnosti v kraji vzrostlo mezi roky 2012 a 2018 z 3,53 % na 4,69 %. V mezikrajském srovnání kraj obsadil v roce 2018 (stejně jako v roce 2012) 5. nejnižší pozici. Dlouhodobě nejvyšší průměrné procento pracovní neschopnosti zaznamenáváme v okrese Chrudim (5,68 % v roce 2018), nejnižší naopak na Pardubicku (3,80 %).

Průměrné procento dočasné pracovní neschopnosti je vyšší mezi ženami.

Zřetelné rozdíly v procentu dočasné pracovní neschopnosti jsou patrné dle pohlaví. Zatímco u mužů v kraji v roce 2018 zaznamenáváme celkově 4,1 % (s nadprůměrnými hodnotami oproti ženám v kategorii úrazů), u žen byla zjištěna hodnota 5,3 % (s převahou v kategorii nemocí).

### Graf 2.22 Průměrné procento dočasné pracovní neschopnosti v Pardubickém kraji a ČR

Pramen: ČSÚ, ČSSZ



Průměrná délka trvání pracovní neschopnosti se v kraji meziročně zkrátila o 2,3 dne.

Průměrná délka trvání jednoho případu dočasné pracovní neschopnosti v kraji v roce 2018 činila 40,9 dne (mírně pod republikovým průměrem), což je o 2,3 dne méně oproti předchozímu roku a zároveň o 4,5 dne méně oproti roku 2012. Jestliže u mužů v kraji v roce 2018 trvala pracovní neschopnost v průměru 39 dní, u žen to bylo o 3,7 dne déle.

<sup>9</sup> Od roku 2012 je zdrojem dat pro statistiku dočasné pracovní neschopnosti pro nemoc a úraz Informační systém ČSSZ. Tato změna neumožňuje plnohodnotné porovnávání dat do roku 2011 s daty od roku 2012. V letech 2011–2013 poskytoval zaměstnavatel po dobu prvních 21 dní dočasné pracovní neschopnosti náhradu mzdy a OSSZ vyplácely nemocenské až od 22. kalendářního dne trvání dočasné pracovní neschopnosti; od 1. 1. 2014 vyplácejí zaměstnavatelé náhradu mzdy za prvních 14 dnů pracovní neschopnosti a od 15. kalendářního dne nemocenské vyplácí mzdu OSSZ.

## Státní sociální podpora

Počet vyplacených dávek i jejich výše byly v mezikrajském srovnání čtvrté nejnižší.

System státní sociální podpory je legislativně upraven zákonem č. 117/1995 Sb., o státní sociální podpoře, ve znění pozdějších předpisů. Některé dávky státní sociální podpory se poskytují v závislosti na výši příjmu žadatele a společně posuzovaných osob (přídavek na dítě, příspěvek na bydlení, porodné), u ostatních dávek (rodičovský příspěvek, pohřebné) není nárok výši příjmu limitován. V roce 2018 bylo v Pardubickém kraji vyplaceno 407,0 tis. dávek státní sociální podpory a pěstounské péče (dávky SSP a PP) v celkové výši 1,75 mld. Kč. Počet vyplacených dávek byl v mezikrajském srovnání čtvrtý nejnižší.

Počet vyplacených dávek státní sociální podpory se dlouhodobě snižuje.

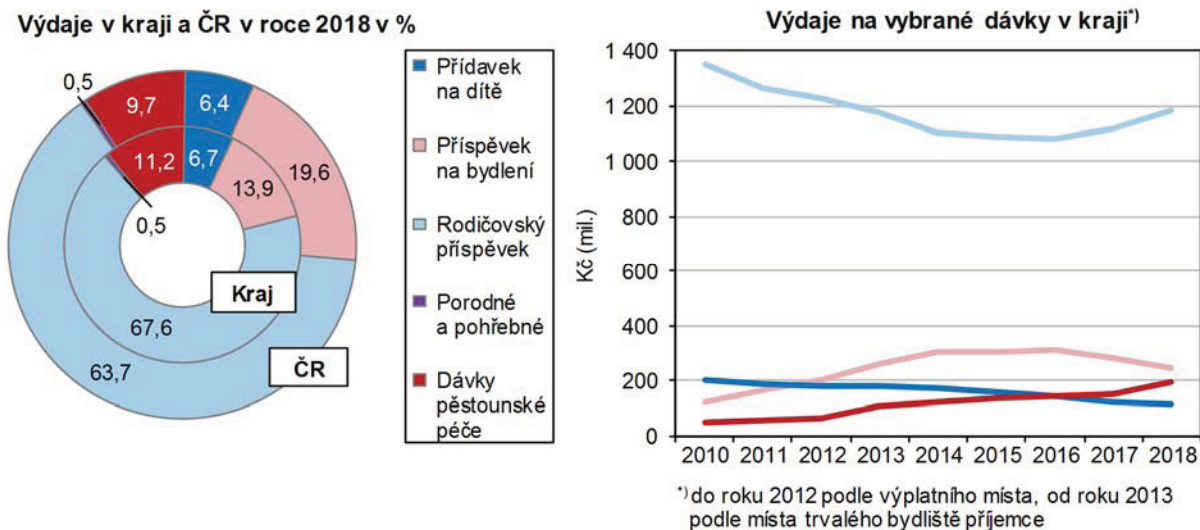
V počtu vyplacených dávek v kraji tvoří dlouhodobě největší část rodičovský příspěvek (40 % všech dávek v roce 2018) a přídavek na dítě (36 %), v objemu vyplacených dávek však největší částka připadá na rodičovský příspěvek (68 %). Počet vyplacených dávek SSP a PP v Pardubickém kraji v roce 2018 meziročně poklesl o 60,5 tisíce (o 13 %), od roku 2010 se však počet vyplacených dávek snížil téměř o 300 tisíc, tj. o 42 %.

Výše dávek porodného a přídavku na dítě klesají v čase nejvýrazněji; rodičovský příspěvek v posledních dvou letech roste.

Porovnáním struktury výdajů na dávky státní sociální podpory a pěstounské péče v kraji a v republice zjišťujeme v kraji nadprůměrné zastoupení výdajů na dávky spojené s dětmi (rodičovský příspěvek, přídavek na dítě a dávky pěstounské péče) a výrazně nižší podíl výdajů týkajících se příspěvku na bydlení. Porovnáním výše výdajů na jednotlivé dávky v kraji v čase vidíme největší pokles u porodného a přídavku na dítě, rostoucí trend lze sledovat u dávek pěstounské péče a v posledních dvou letech i rodičovského příspěvku.

### Graf 2.23 Výdaje na dávky státní sociální podpory a pěstounské péče v Pardubickém kraji a ČR

Pramen: MPSV



Výdaje na dávky v přepočtu na obyvatele meziročně vzrostly v kraji i v celé ČR.

Výdaje na dávky státní sociální podpory a pěstounské péče v přepočtu na 1 obyvatele činily v roce 2018 na republikové úrovni 3 685 Kč, v Pardubickém kraji byly o 310 Kč nižší (3 375 Kč). V mezikrajském srovnání měly výdaje na dávky SSP a PP na obyvatele nejvyšší hodnotu v Moravskoslezském kraji (4 460 Kč) a nejnižší v Kraji Vysočina a ve Zlínském kraji (3 120 Kč); Pardubický kraj se umístil na osmé nejvyšší příčce. Od roku 2010 se částka 3 884 Kč na 1 obyvatele v Pardubickém kraji snížila na 3 234 Kč v roce 2017, v roce následujícím vzrostla o 4,3 % (v ČR nárůst o 4,7 %).



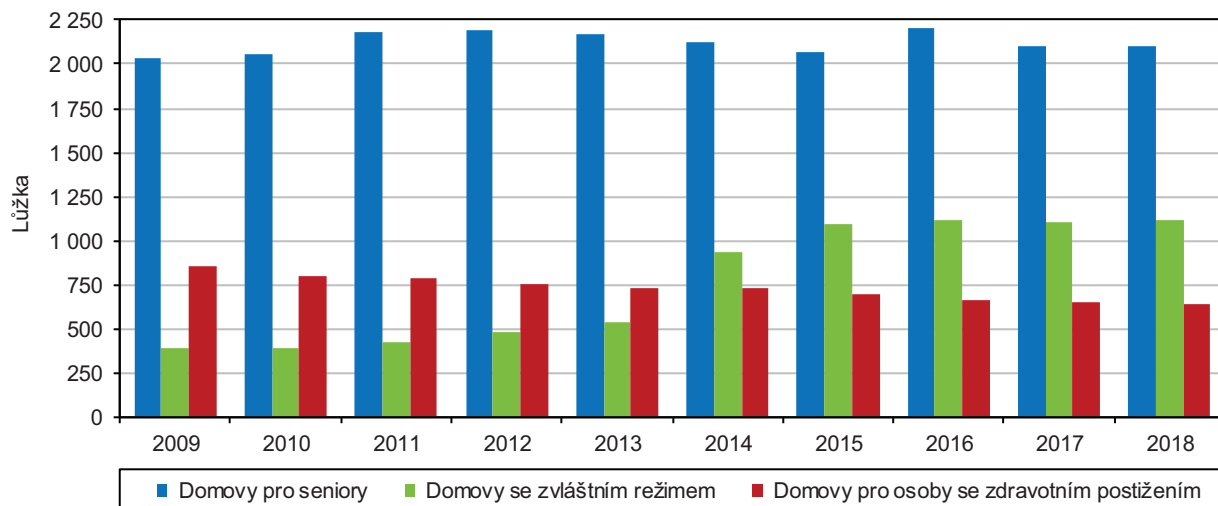
## Sociální služby, příspěvek na péči, držitelé průkazů osob se zdravotním postižením

Během deseti let počet zařízení sociálních služeb vzrostl o čtvrtinu.

Podmínky poskytování pomoci a podpory fyzickým osobám v nepříznivé sociální situaci upravuje zákon č. 108/2006 Sb. o sociálních službách. Základní druhy a formy sociálních služeb tvoří sociální poradenství, služby sociální péče a služby sociální prevence. V roce 2018 bylo v Pardubickém kraji provozováno celkem 165 zařízení sociálních služeb, z nichž téměř jednu třetinu tvořily služby provozované formou celoroční pobytové služby. Jedná se zejména o domovy pro seniory, domovy se zvláštním režimem a domovy pro osoby se zdravotním postižením. V průběhu deseti let se počet zařízení sociálních služeb v kraji zvýšil o čtvrtinu.

**Graf 2.24 Lůžka ve vybraných pobytových zařízeních sociálních služeb v Pardubickém kraji (stav k 31. 12.)**

Pramen: MPSV

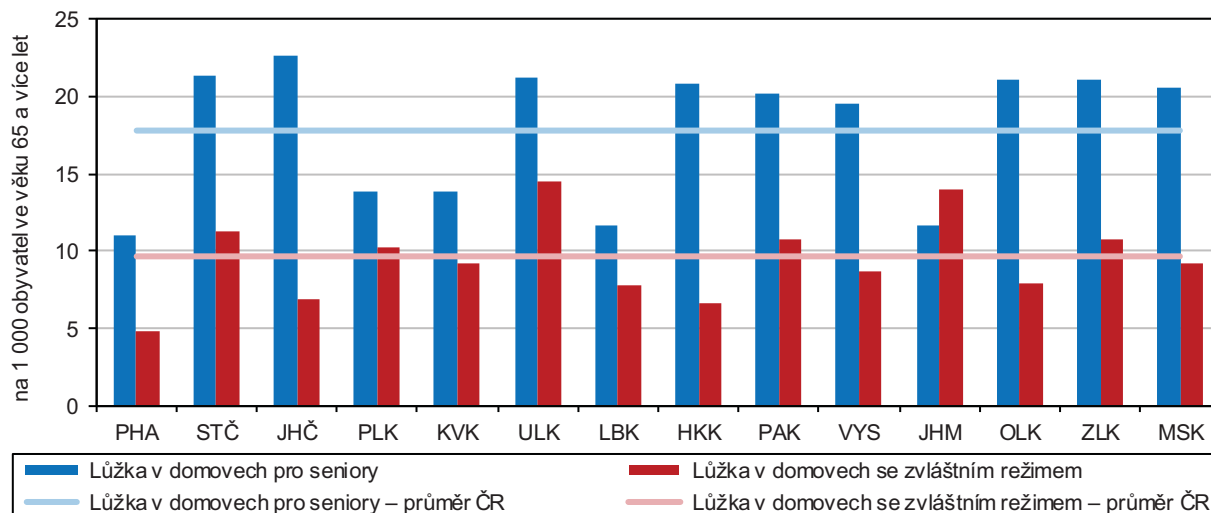


Počet domovů pro seniory se zvyšuje, počet lůžek se výrazně nemění.

Jednou z legislativně stanovených služeb sociální péče je pobytová služba s celoročním provozem v domovech pro seniory. Tato zařízení poskytují pobytové služby osobám se sníženou soběstačností zejména z důvodu věku, jejichž situace vyžaduje pravidelnou pomoc jiné fyzické osoby. V Pardubickém kraji bylo v roce 2018 stejně jako v roce předchozím provozováno 26 domovů pro seniory s kapacitou 2 097 lůžek. Z dlouhodobého pohledu se počet domovů pro seniory v kraji zvyšuje, počet lůžek má však proměnlivý charakter (20 domovů s 2 036 lůžky v roce 2009).

**Graf 2.25 Lůžka v domovech pro seniory a v domovech se zvláštním režimem v krajích v roce 2018**

Pramen: MPSV



Vzrostl jak počet domovů se zvláštním režimem, tak i počet lůžek.

Domovy se zvláštním režimem poskytují pobytové služby s celoročním provozem osobám trpícím duševním onemocněním, závislostí na návykových látkách, Alzheimerovou chorobou či jinou formou demence. V Pardubickém kraji bylo v roce 2018 provozováno 15 těchto zařízení s kapacitou 1 120 lůžek. Tento typ pobytových služeb zažívá v posledních letech největší rozvoj. Od roku 2009 se počet domovů se zvláštním režimem v kraji zvýšil trojnásobně, úměrně vzrostl i počet lůžek.

Počet lůžek v domovech pro osoby se zdravotním postižením se snižuje.

Mezi další služby sociální péče se řadí domovy pro osoby se zdravotním postižením, které poskytují pobytové služby s celoročním provozem osobám se sníženou soběstačností z důvodu zdravotního postižení. V Pardubickém kraji se v roce 2018 nalézalo 8 těchto zařízení s kapacitou 634 lůžek. Dlouhodobě se počet těchto zařízení nemění, snižuje se však jejich kapacita, od roku 2009 poklesla o čtvrtinu.

Příspěvek na péči pobírají ze tří pětiny ženy.

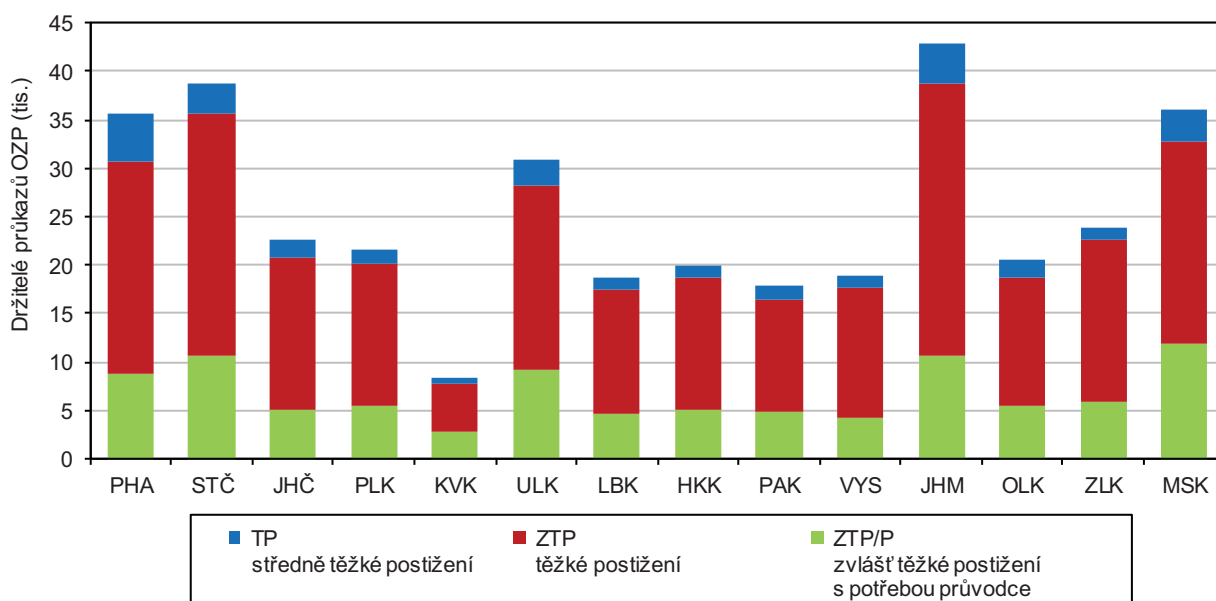
Významnou součástí státní sociální podpory je i příspěvek na péči, který je poskytován osobám závislým na pomoci jiné fyzické osoby. V roce 2018 bylo v kraji vyplaceno v průměru měsíčně 19,8 tis. těchto dávek (v úhrnné hodnotě 1 475,5 mil. Kč), z toho 13,5 tis. dávek náleželo osobám starším 65 let (9,4 tis. bylo určeno ženám). Oproti roku 2017 byly celkové výdaje na příspěvek na péči v kraji vyšší o 40,8 mil. Kč.

Zvýšil se počet držitelů průkazů osob se zdravotním postižením.

Podle údajů MPSV bylo ke konci roku 2018 v Pardubickém kraji evidováno 18 tis. držitelů průkazů osob se zdravotním postižením – OZP (tj. 3,5 % obyvatel kraje, v ČR 3,4 %). Počet držitelů průkazů OZP v kraji meziročně vzrostl o 6,0 %, největší meziroční nárůst zaznamenal počet držitelů průkazů TP (středně těžké postižení) – nárůst o 17,8 % a držitelů průkazů ZTP (těžké postižení) – nárůst o 7,1 %.

**Graf 2.26 Držitelé průkazů osob se zdravotním postižením dle typu průkazu v krajích k 31. 12. 2018**

Pramen: MPSV



V kraji žije nižší podíl zdravotně postižených osob s průkazem ZTP a vyšší podíl osob s průkazem ZTP/P, než je republikový průměr.

Největší podíl osob se středně těžkým zdravotním postižením žil v roce 2018 v Hlavním městě Praze (o 5,2 procentních bodů nad průměrem ČR), nejpočetnější skupinu osob s těžkým zdravotním postižením vykázal Kraj Vysočina (o 6,3 p. b. nad průměrem ČR) a v Karlovarském kraji byl evidován nejvyšší podíl osob se zvlášť těžkým zdravotním postižením s potřebou průvodce (o 6,4 p. b. nad průměrem ČR). Pardubický kraj měl nižší podíl osob ZTP (o 1,1 p. b. pod průměrem ČR) a vyšší podíl osob ZTP/P (o 0,9 p. b.), než byl krajský průměr.



## Důchodci, důchody

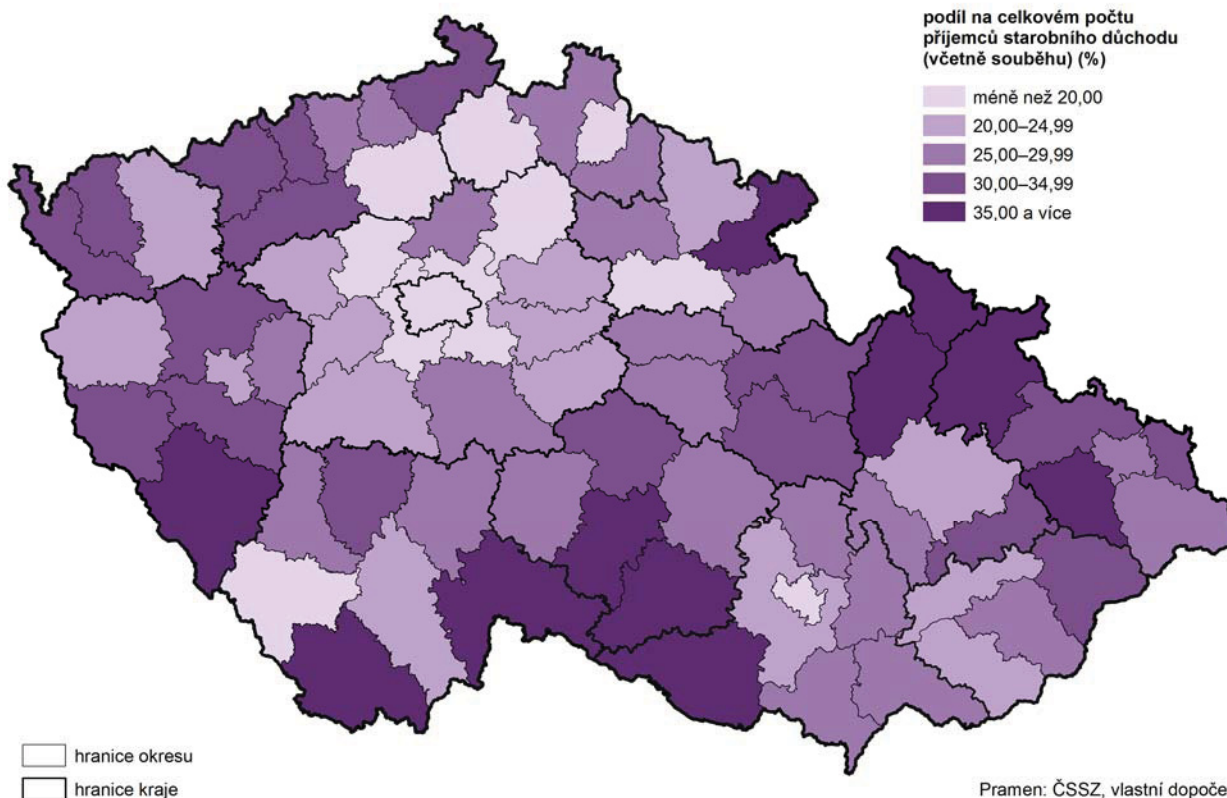
Více než čtvrtina obyvatel kraje pobírala některý z důchodů.

Podle údajů České správy sociálního zabezpečení (ČSSZ) pobírala v Pardubickém kraji ke konci roku 2018 některý z důchodů více než čtvrtina populace (147,8 tis. osob), z toho 82,5 % (121,9 tis. osob) pobíralo starobní důchod. Tři čtvrtiny ze starobních důchodců pobíraly starobní důchod samostatně – sólo (91,3 tis. osob) a jedna čtvrtina osob pobírala starobní důchod v kombinaci s jinými typy důchodů jako např. vdovským, vdoveckým nebo invalidním (30,6 tis. osob). Častějšími příjemci starobního důchodu byly ženy, z deseti osob pobírajících starobní důchod bylo šest žen.

Počet starobních důchodců dlouhodobě roste, zvyšuje se i počet důchodců v předčasném starobním důchodu.

Počet příjemců důchodů dlouhodobě roste v návaznosti na demografický vývoj a stárnutí populace. V porovnání s rokem 2010 vzrostl počet všech příjemců důchodů v kraji o 3,5 %, u starobních důchodců však byl ve sledovaném období nárůst vyšší a činil 7,5 %. Na zvyšování počtu příjemců důchodů má kromě stárnutí populace vliv také sociálněekonomický vývoj, kdy roste počet i podíl osob odcházejících do předčasného starobního důchodu. Od roku 2010 vzrostl podíl příjemců předčasných důchodů v kraji o 8,6 procentních bodů na 31,2 % (38 tis. osob). Mezi příjemci předčasného starobního důchodu z 56,0 % převažují ženy, jejich podíl se však mírně snižuje (57,7 % v roce 2010).

### Příjemci předčasného starobního důchodu v okresech v prosinci 2018



Kraj má druhý nejvyšší podíl osob v předčasném starobním důchodu v republikovém srovnání.

V mezikrajském srovnání příjemců předčasných starobních důchodů se Pardubický kraj umístil na druhé nejvyšší příčce za Krajem Vysočina (33,1 % z příjemců starobních důchodů). Pod republikovým průměrem, který v roce 2018 činil 26,3 % příjemců předčasného starobního důchodu, se umístily čtyři kraje, s nejnižším podílem Hlavní město Praha (13,7 %) a s odstupem Středočeský kraj (22,7 %). V regionálním pohledu vykázal nejvyšší podíl starobních důchodců v předčasném důchodu okres Ústí nad Orlicí (33,7 %) těsně následován okresem Svitavy (33,6 %); nejnižší podíl byl evidován v roce 2018 v okrese Chrudim (29,1 %) a Pardubice (29,2 %).

Průměrný starobní důchod je 4. nejnižší.

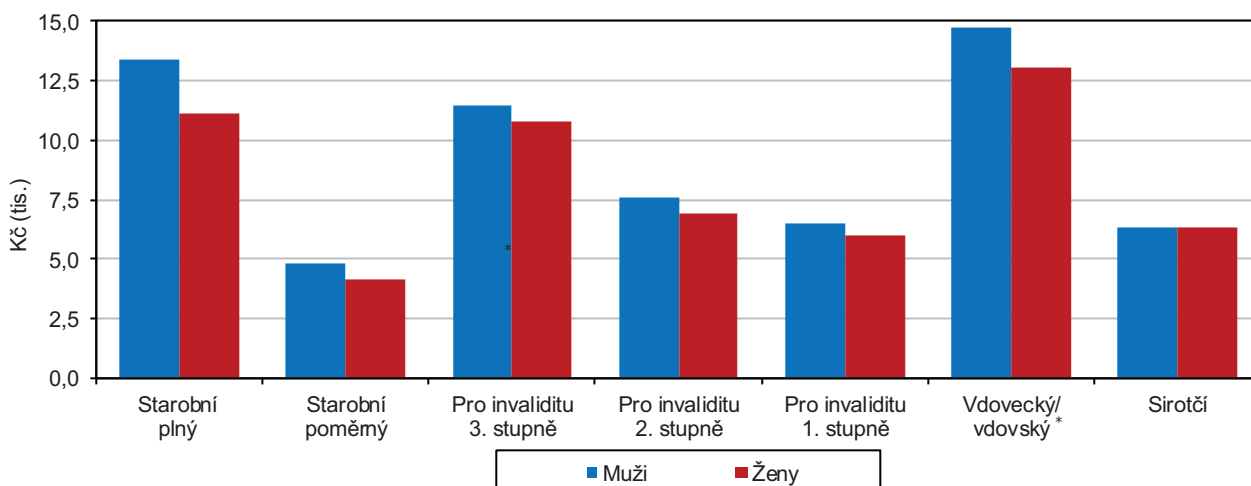
Průměrný starobní důchod (sólo bez souběhu) dosáhl v prosinci roku 2018 v Pardubickém kraji částky 12 190 Kč a meziročně se zvýšil o 4,8 %. V mezikrajském srovnání obsadil kraj 4. nejnižší místo a důchod byl o 245 Kč nižší, než činí republikový průměr. Nejvyšší důchody pobírali senioři v Praze (13 299 Kč), nejnižší důchodci v Karlovarském kraji (12 054 Kč).

Důchody rostou, zvyšuje se však i rozdíl mezi důchody mužů a žen.

Starobní důchod sólo u mužů v Pardubickém kraji v roce 2018 dosáhl částky 13 361 Kč, u žen to bylo 11 111 Kč. Rozdíl mezi výší starobních důchodů podle pohlaví se v čase zvyšuje. Mezi roky 2010 a 2018 činil nárůst starobních důchodů 23 %, přičemž absolutní rozdíl mezi důchody podle pohlaví v kraji v roce 2010 činil 1 865 Kč a do roku 2018 vzrostl na 2 250 Kč.

### Graf 2.27 Průměrná výše důchodu podle druhu a pohlaví příjemce v Pardubickém kraji v prosinci 2018

Pramen: ČSSZ



\* včetně kombinace s přímým důchodem

V kraji jsou nejvyšší starobní důchody na Pardubicku a nejnižší na Svitavsku.

V regionálním pohledu na výši starobních důchodů v okresech Pardubického kraje v prosinci roku 2018 se nejvýše umístil okres Pardubice (12 360 Kč), následovaly okresy Ústí nad Orlicí (12 154 Kč) a Chrudim (12 141 Kč), nejnižší starobní důchody pobírají obyvatelé svitavského okresu (12 011 Kč). Ve všech okresech kraje se starobní důchody zvyšují, nejrychleji za uplynulých 5 let rostly v okrese Ústí nad Orlicí.

Vdovy početně 5krát převyšují vdovce, jejich počet se však snižuje.

Pozůstalostní důchod (vdovský nebo vdovecký) pobíralo na konci roku 2018 v kraji celkem 32,2 tisíce osob. Žen pobírajících vdovský důchod sólo a v kombinaci s přímým důchodem (starobním nebo invalidním) bylo 27,1 tisíce, a to bylo 5krát více, než činil počet mužů s vdoveckým důchodem. Porovnáním počtu příjemců pozůstalostního důchodu dle pohlaví v čase je patrný klesající trend u žen (od roku 2010 pokles o 7 %), u mužů vdovců je trend opačný (od roku 2010 nárůst o 4 %).

Počet invalidních důchodců klesá vlivem poklesu počtu příjemců důchodů pro invaliditu 3. stupně.

Počet příjemců invalidních důchodů se snižuje. Od roku 2010 v kraji poklesl počet příjemců invalidních důchodů včetně kombinace s pozůstalostním důchodem o 10 % na 22,8 tisíce osob v roce 2018. Důchody pro invaliditu 3. stupně pobíralo v roce 2018 v kraji 43 % ze všech invalidních důchodců (9,9 tisíce osob), ve srovnání s rokem 2010 se jejich počet snížil o čtvrtinu. Počet příjemců důchodů pro invaliditu 2. stupně tvořil v roce 2018 v kraji téměř pětinu ze všech invalidních důchodců (4 tisíce osob), jejich počet od roku 2010 vzrostl o 35 %. Příjemci důchodů pro invaliditu 1. stupně představovali 39 % invalidních důchodů v kraji (8,9 tisíce osob), jejich počet se ve srovnání s rokem 2010 snížil o 2 %. Kromě příjemců výhradně invalidního důchodu 404 osoby v kraji pobíraly invalidní důchod v kombinaci s pozůstalostním důchodem.



## Kriminalita

Kriminalita v Pardubickém kraji dlouhodobě klesá.

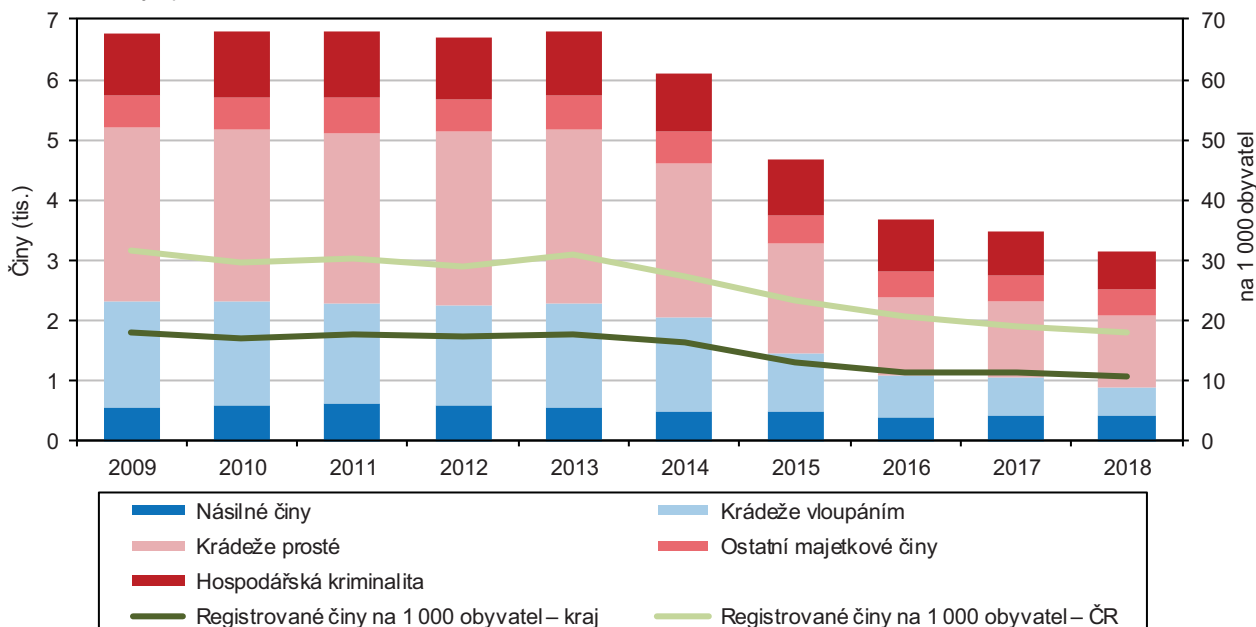
V Pardubickém kraji bylo v roce 2018 podle údajů Policejního prezidia ČR registrováno 5 558 trestných činů, což představuje nejnižší počet trestných činů v celé řadě sledování od roku 1991. Nejvíce trestných činů bylo v kraji evidováno v roce 1993, a to 12 993 trestných činů. V meziročním srovnání klesla trestná činnost v kraji oproti roku 2017 o 4,3 %. Z hlediska klasifikace trestných činů více než dvě třetiny (68,4 %) z celkového počtu patřily do oblasti obecné kriminality, hospodářská kriminalita se podílela na celkovém počtu pouze 11,5 %.

Kriminalita v kraji patří v republikovém srovnání k nejnižším.

V celostátním srovnání počtu registrovaných trestných činů dosáhl Pardubický kraj v roce 2018 třetí nejnižší hodnoty po Karlovarském kraji a Kraji Vysočina. Obdobně v relativním ukazateli přepočtu trestné činnosti na 1 000 obyvatel středního stavu byl Pardubický kraj v roce 2018 s hodnotou 10,7 na třetí nejnižší pozici za Zlínským krajem (10,6) a Krajem Vysočina (10,4). Hodnota tohoto ukazatele v kraji v roce 2018 je nejnižší za celé sledované období od roku 1991.

### Graf 2.28 Registrované trestné činy v Pardubickém kraji a ČR

Pramen: Policejní prezidium ČR



Nejvíce trestných činů bylo spácháno v okrese Pardubice.

Z regionálního pohledu dvě pětiny (42 %) trestných činů byly zaznamenány v okrese Pardubice. Shodně druhý nejvyšší podíl byl evidován v okresech Ústí nad Orlicí a Svitavy (20 %). Nejnižší podíl trestné činnosti v regionu vykázal okres Chrudim (18 %). V přepočtu trestných činů na 1 000 obyvatel nejvyšších hodnot dosáhl opět okres Pardubice (13,5), následovaný okresem Svitavy (10,8). Nejnižší hodnota tohoto ukazatele (8,2) byla evidována v okrese Ústí nad Orlicí.

Nejvyšší procento objasněnosti trestných činů vykázal okres Svitavy.

Z hlediska objasněnosti byl nejvyšší podíl registrovaných a zároveň objasněných trestných činů v roce 2018 evidován v okrese Svitavy (81,3 %) a dále v okresech Chrudim (71,7 %) a Ústí nad Orlicí (70,4 %). U počtu objasněných trestných činů v porovnání s předchozím rokem došlo k poklesu ve všech okresech kraje kromě okresu Pardubice. V meziročním porovnání poklesl počet objasněných trestných činů hospodářské kriminality ve všech okresech kraje. Počet objasněných trestných činů obecné kriminality vzrostl v Pardubickém kraji proti roku 2017 o 1,1 %. K nárůstu došlo pouze v okrese Pardubice (o 8,2 %), v ostatních okresech byl zaznamenán meziroční pokles. V Pardubickém kraji bylo v roce 2018 dodatečně objasněno 356 trestných činů registrovaných v předchozích letech.

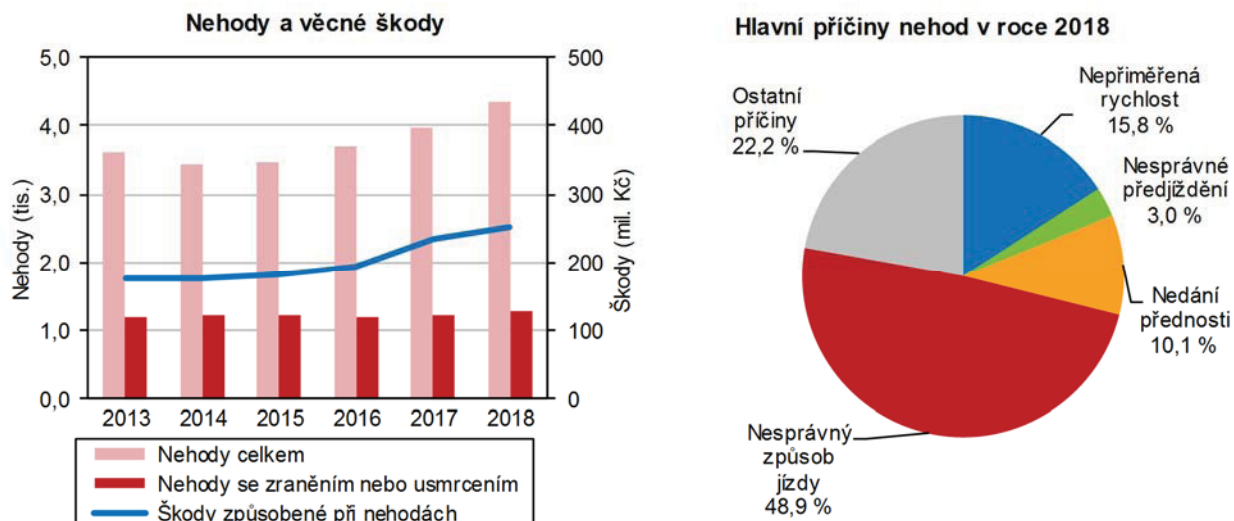
## Dopravní nehody

Počet dopravních nehod v regionu se zvyšuje.

V roce 2018 bylo při provozu na pozemních komunikacích Pardubického kraje evidováno 4 348 dopravních nehod (dále DN), což je o 9,5 % více v meziročním srovnání. Počet nehod v regionu byl v republikovém srovnání čtvrtý nejnižší a představuje 4,2 % z celkového počtu 104,8 tisíce hlášených nehod, ke kterým došlo v roce 2018 na území ČR. V přepočtu na 1 000 obyvatel v roce 2018 se kraj (8,4 DN na 1 000 obyvatel) umístil na sedmém nejnižším pořadovém místě ve srovnání krajů. První pozici s nejvyšším počtem DN na tisíc obyvatel obsadili řidiči v Hlavním městě Praze (17,5) a na nejnižší pozici byli řidiči z Plzeňského kraje (6,3).

### Graf 2.29 Dopravní nehody v Pardubickém kraji

Pramen: Policejní prezidium ČR



Roste hodnota věcných škod způsobených při dopravních nehodách.

Věcná škoda způsobená při dopravních nehodách (výše škody odhadnutá policisty na místě dopravní nehody) na území Pardubického kraje v roce 2018 dosáhla celkové hodnoty 251,4 mil. Kč a proti roku 2017 byla o 7,5 % vyšší, od roku 2013 však vzrostla o 43,2 %.

Zvýšil se počet dopravních nehod s následky na zdraví a životě.

Počet dopravních nehod s následky na zdraví a životě se v kraji meziročně zvýšil o 4,7 % na 1 285, od roku 2013 však počet DN s následky vzrostl o 8,0 %. Meziročně vzrostl jak počet lehce a těžce zraněných osob (nárůst o 4,5 %), tak i usmrcených osob (o 10,0 %). V delší časové řadě vidíme trend snižování počtu těžce zraněných a usmrcených osob při DN, počet lehce zraněných osob v důsledku dopravních nehod mírně vzrůstá.

### Bodové hodnocení řidičů

Podíl bodovaných řidičů je v kraji čtvrtý nejnižší.

Obecními úřady obcí s rozšířenou působností v Pardubickém kraji bylo k 31. 12. 2018 v Centrálním registru řidičů evidováno 22 212 řidičů, kteří se dopustili přestupku (trestného činu), započítávaného do bodového hodnocení řidiče (tzv. bodování řidiči). Z celkového počtu registrovaných řidičů v kraji představuje podíl bodovaných řidičů 6,7 %, což byl čtvrtý nejnižší podíl v republikovém srovnání. Při přepočtu na registrované řidiče je zřejmé, že nejvyšší podíl bodovaných řidičů byl evidován v Ústeckém kraji (8,6 %), nejnižší naopak v Hl. městě Praze (5,5 %).

Muži tvoří čtyři pětiny z bodovaných řidičů.

Podíl bodovaných řidičů z registrovaných řidičů v Pardubickém kraji u mužů činí téměř 10 %, podíl bodovaných řidiček žen je nižší a tvoří jen necelá 3 %. Z jiného úhlu pohledu je poměr bodovaných řidičů podle pohlaví 80,5 % mužů a 19,5 % žen, přičemž poměr registrovaných řidičů je 54,6 % mužů a 45,4 % žen.





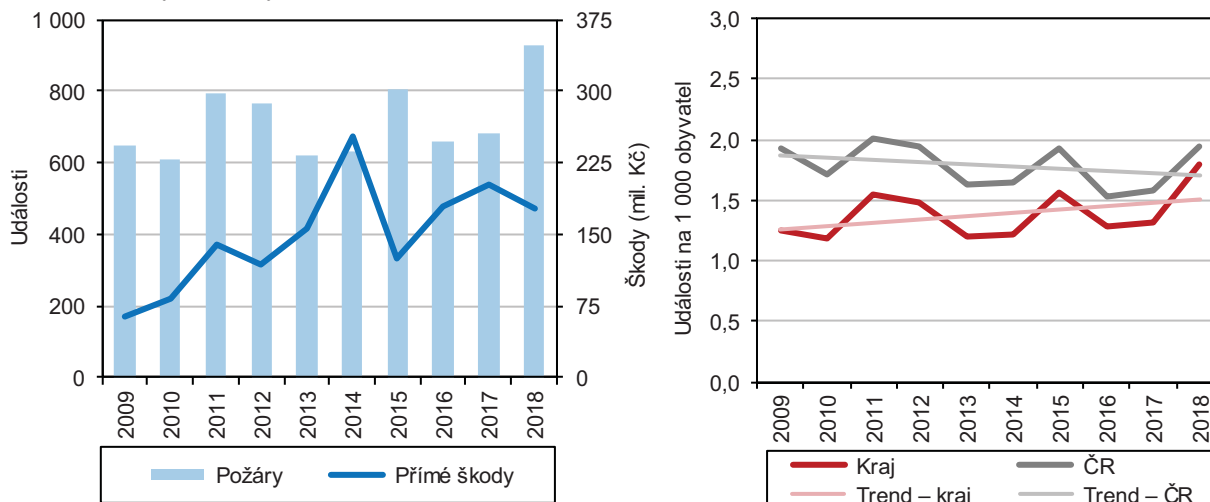
## Požáry

Počet požárů meziročně vzrostl, přímá škoda způsobená požáry se však snížila.

V roce 2018 bylo na území Pardubického kraje evidováno 928 požárů, což bylo o jednu třetinu více než v roce předcházejícím a zároveň nejvíce za uplynulých 15 let. Na celkovém počtu požárů v ČR se kraj podílel 4,5 % a tento podíl byl v mezikrajském srovnání třetí nejvyšší. Přímá škoda způsobená požáry v Pardubickém kraji dosáhla částky 177,7 mil. Kč a byla téměř o 24 mil. Kč nižší než v roce 2017. Uchráněné hodnoty ve výši 770 mil. Kč v kraji čtyřnásobně převýšily způsobené přímé škody.

**Graf 2.30 Požáry v Pardubickém kraji**

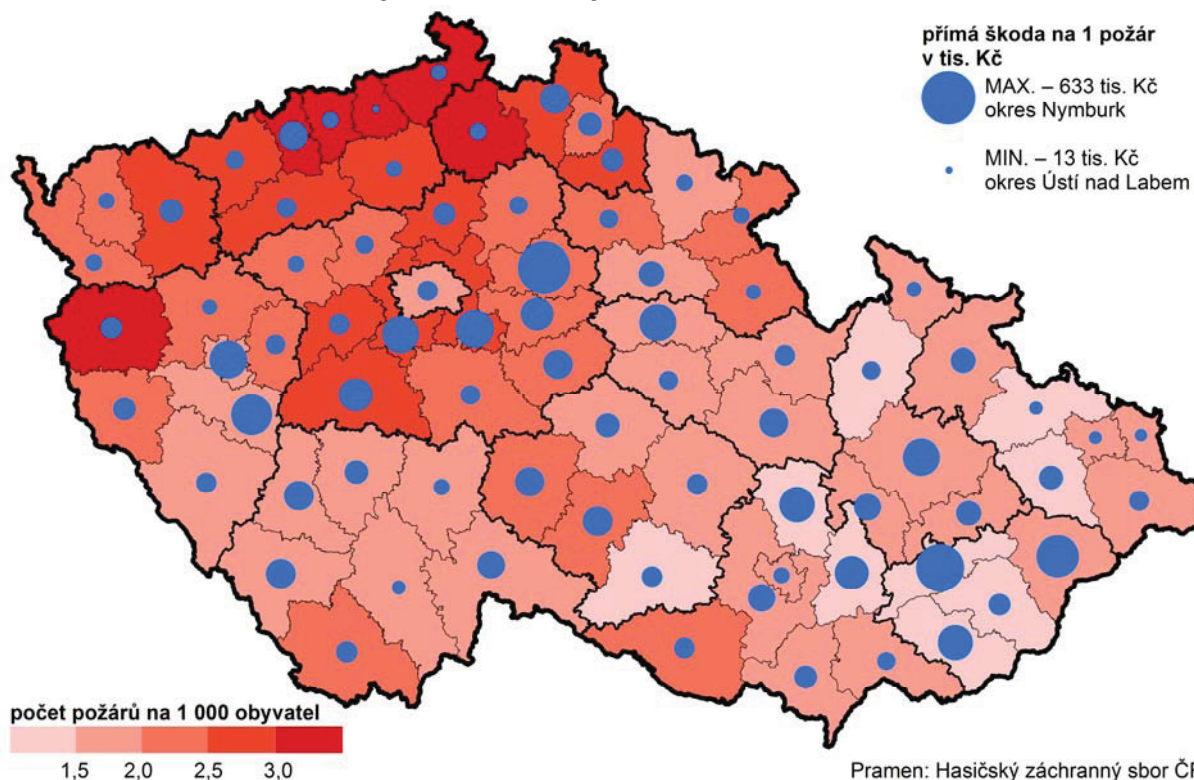
Pramen: Hasičský záchranný sbor ČR



Zraněných osob v důsledku požárů ubylo, zvýšil se počet zemřelých.

Při požárech dochází nejen ke škodám na majetku, ale i na zdraví občanů. V roce 2018 bylo v Pardubickém kraji v důsledku požárů zraněno 77 osob, což představovalo meziroční pokles počtu zraněných osob o 37 osob (tj. o 32 %, jedná se o nejvyšší pokles v mezikrajském srovnání). V kraji v roce 2018 v důsledku požárů zemřelo 5 osob, přičemž v roce předchozím nezemřela žádná osoba.

**Požáry a hmotné škody v okresech v roce 2018**



Pramen: Hasičský záchranný sbor ČR