

1. Demografický vývoj

Sídelní struktura

Obyvatelstvo Pardubického kraje tvoří 5 % populace České republiky.

Pardubický kraj je s rozlohou 4 519 km² pátým nejmenším krajem České republiky, na rozloze státu se podílí 6 %. Ke konci roku 2018 žilo v Pardubickém kraji 520,3 tisíce obyvatel, což představuje 5 % z celkového počtu obyvatel ČR a zároveň jde o čtvrtý nejnižší počet obyvatel mezi kraji ČR. Hustota zalidnění 115 obyvatel na 1 km² je ve srovnání s republikovou hodnotou o 20 osob nižší; v mezikrajském srovnání jde o pátou nejnižší hodnotu.

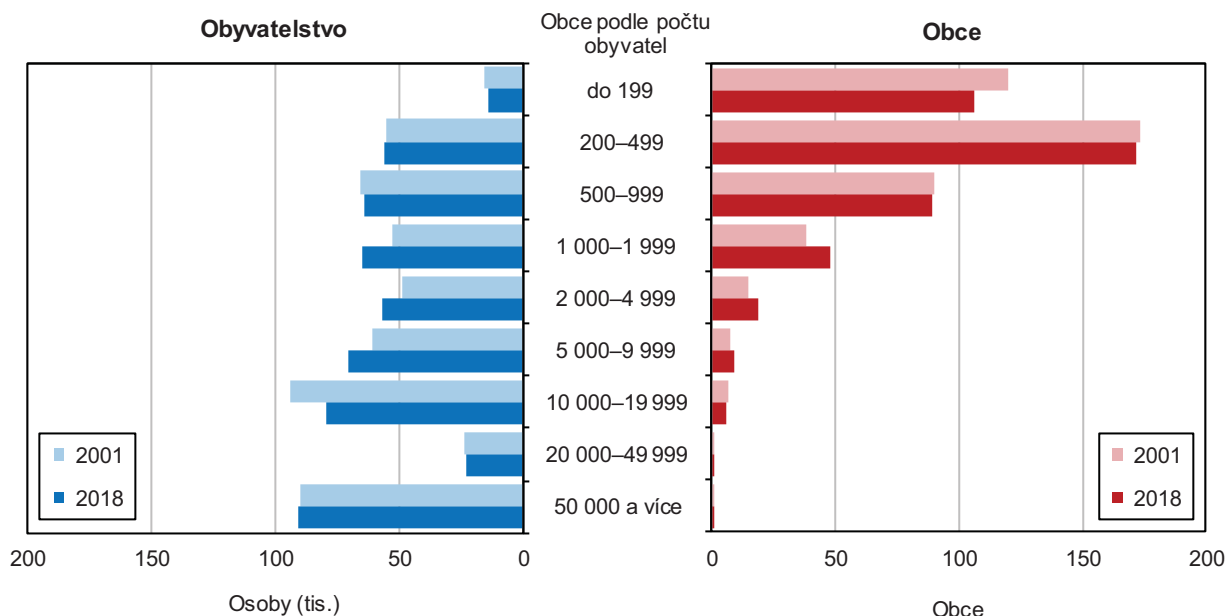
Z administrativně-správního hlediska se Pardubický kraj člení na 4 okresy, 15 správních obvodů obcí s rozšířenou působností (obce III. stupně), 26 správních obvodů obcí s pověřeným obecním úřadem (obce II. stupně) a 451 obcí (7 % z celkového počtu obcí v ČR). Ke konci roku 2018 mělo 38 obcí statut města a dalších 11 obcí statut městyse (v říjnu 2018 se stala městysem obec Mladkov v okrese Ústí nad Orlicí).

Nejlidnatějším okresem kraje je okres Pardubice.

Rozlohou největším okresem Pardubického kraje je okres Svitavy; výměrou 1 379 km² k 31. 12. 2018 se na celkové rozloze kraje podílí 31 %, zároveň je 14. největším okresem republiky. Nejmenším okresem kraje (a zároveň 26. nejmenším okresem v ČR) je okres Pardubice. Rozlohou 880 km² zaujímá necelou jednu pětinu výměry kraje, žije zde však celá třetina krajské populace a okres Pardubice je tak nejlidnatějším okresem kraje. Pardubicko charakterizuje více než 2,5násobný počet obyvatel na km² oproti okresu Svitavy (197 proti 76). V okrese Ústí nad Orlicí připadá na 1 km² 109 obyvatel a v okrese Chrudim 105 obyvatel.

Graf 1.1 Sídelní struktura Pardubického kraje v letech 2001 a 2018 (stav k 31. 12.)

Zdroj: ČSÚ



62 % obcí v kraji má méně než 500 obyvatel.

V sídelní struktuře Pardubického kraje jsou nadprůměrně zastoupeny malé obce (měřeno počtem obyvatel). Obce do 500 obyvatel představují 62 % z celkového počtu obcí v kraji (čtvrtý nejvyšší podíl v mezikrajském srovnání po Kraji Vysočina, Jihočeském a Plzeňském kraji). V těchto nejmenších obcích přitom žije pouze necelých 14 % populace kraje. Méně než 2 000 obyvatel má 415 (tj. 92 %) obcí v Pardubickém kraji a žije v nich 38 % obyvatel kraje. Přibližně stejný počet obyvatel

je pak soustředěn do pouhých 8 měst kraje, která spadají do velikostní kategorie obcí nad 10 tis. obyvatel. Ve zbývajících 28 obcích spadajících do velikostní kategorie 2 000 až 9 999 obyvatel žije čtvrtina obyvatel kraje.

Ve srovnání s rokem 2001 ubylo nejvíce obyvatel ve městech s 10 až 20 tisíci obyvateli.

Ve srovnání s rokem 2001 vzrostl nejvíce počet obyvatel ve skupině obcí s 1 000–1 999 obyvateli. V roce 2018 žilo v těchto obcích téměř 65 tisíc obyvatel (o 11,6 tis. osob více než v roce 2001), což představuje 12,4 % populace kraje (o 2 procentní body více ve srovnání s rokem 2001). Naopak největší úbytek obyvatel ve srovnání s rokem 2001 zaznamenala města s 10 až 20 tisíci obyvateli (z téměř 94 tis. osob na 80 tisíc). Zastoupení této velikostní kategorie na populaci kraje se snížilo o 3 procentní body na 15,3 %.

Ve městech žijí tři pětiny obyvatel kraje.

Ke konci roku 2018 žilo ve 38 městech Pardubického kraje 320,5 tisíce obyvatel. Městské obyvatelstvo tak aktuálně tvoří 62 % obyvatel kraje; mezi kraji ČR jde o pátý nejnižší podíl městského obyvatelstva. Meziročně vzrostl počet obyvatel měst zásluhou stěhování téměř o 800 osob. Nejlidnatějším městem bylo ke konci roku 2018 krajské město Pardubice s 90,7 tis. obyvateli (17,4 % obyvatel kraje), početně nejmenším městem je pak Brandýs nad Orlicí s 1,3 tis. obyvateli. Mezi okresy Pardubického kraje se nejvyšším podílem městského obyvatelstva vyznačuje okres Pardubice (70,2 %), nejnižším pak okres Svitavy (49,9 %).

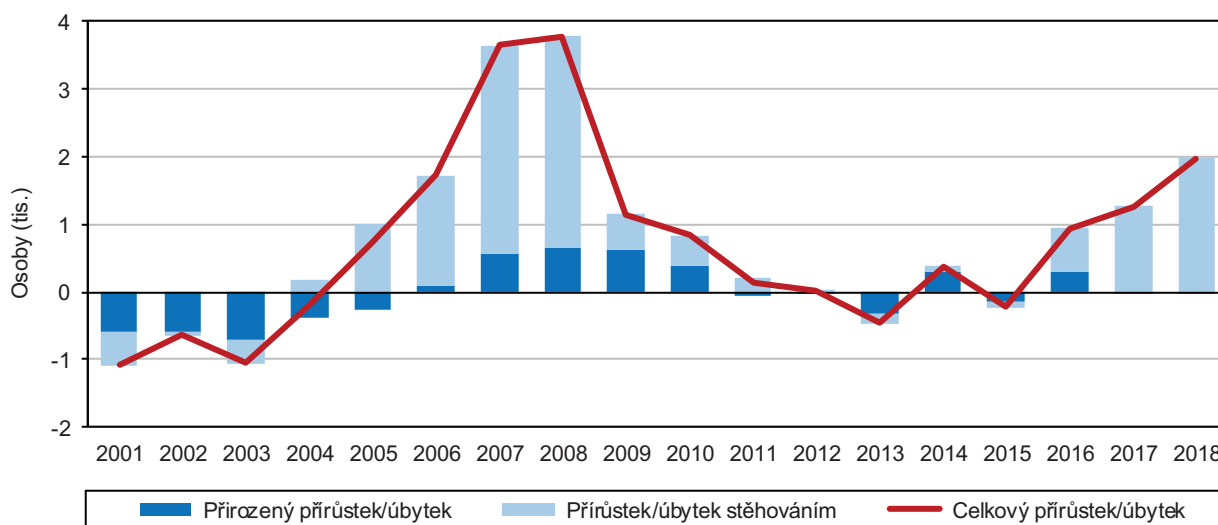
Vývoj počtu obyvatel

Meziročně v kraji přibyly téměř 2 tis. obyvatel, nejvíce za posledních deset let.

Počet obyvatel Pardubického kraje vzrostl během roku 2018 o 1 979 osob, což představuje nejvyšší celkový přírůstek obyvatelstva v kraji za posledních deset let. K 31. 12. 2018 žilo na území Pardubického kraje 520 316 obyvatel (257 948 mužů a 262 368 žen), což je nejvyšší počet obyvatel od vzniku kraje v roce 2000. Nárůst počtu obyvatel zajistilo zahraniční stěhování. Počet obyvatel se ve sledovaném období zvýšil celkem v osmi krajích České republiky. Absolutně i relativně (po přepočtu na 1 000 obyvatel) nejvíce obyvatel přibylo ve Středočeském kraji a v Hl. městě Praze (12,2 ‰, resp. 10,9 ‰). Pardubický kraj se s hodnotou 3,8 ‰ zařadil spolu s Jihomoravským krajem na čtvrté místo v mezikrajském srovnání. Nejvyšší populační úbytky se dlouhodobě pojí s kraji Karlovarským a Moravskoslezským (-2,7, resp. -2,1 ‰ v roce 2018).

Graf 1.2 Pohyb obyvatel v Pardubickém kraji

Zdroj: ČSÚ

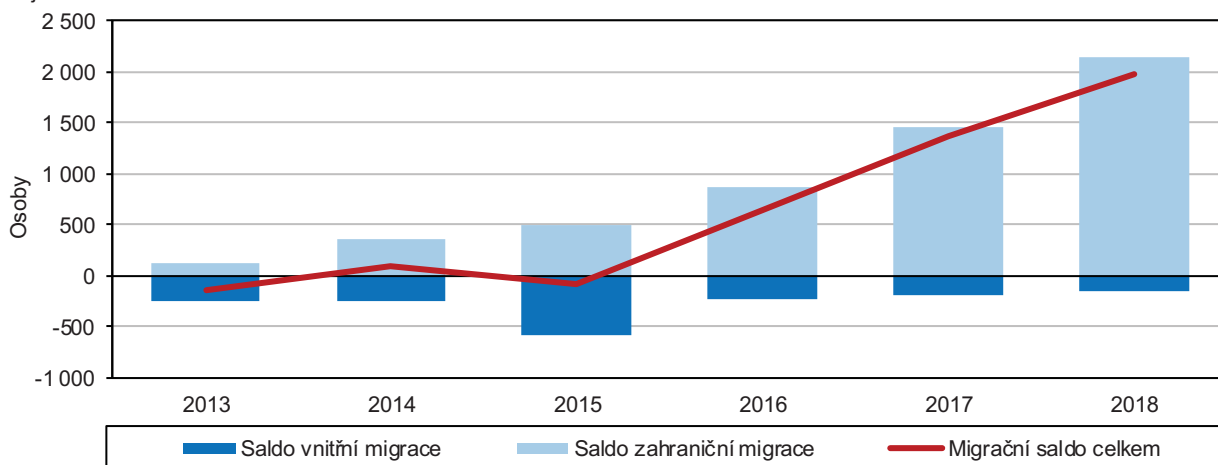


Počet obyvatel kraje roste zejména díky stěhování.

Z dlouhodobého pohledu působí na růst počtu obyvatel v Pardubickém kraji především stěhování. Vliv přirozené změny byl zejména v letech 2017 a 2018 zanedbatelný – v roce 2017 ubylo v kraji přirozenou změnou 17 obyvatel, v loňském roce pak 2 obyvatelé.

Graf 1.3 Migrace v Pardubickém kraji

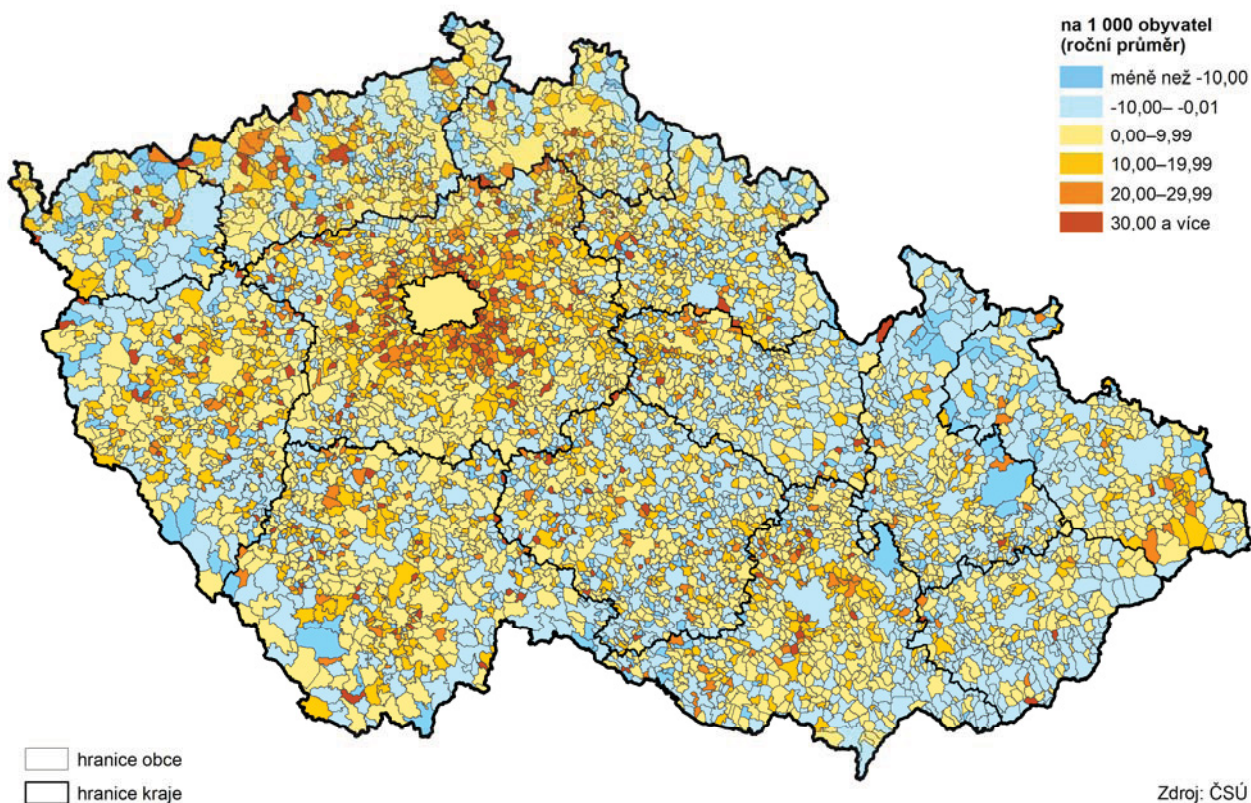
Zdroj: ČSÚ



Ze zahraničí se v roce 2018 přistěhovalo téměř 2,7 tisíce osob.

Na kladné hodnotě migračního salda se podílí zejména zahraniční migrace. Ze zahraničí se na území Pardubického kraje v průběhu roku 2018 přistěhovalo 2 681 osob (nejvíce z Ukrajiny, Slovenska, Bulharska a Rumunska); do zahraničí se vystěhovalo 541 osob. Celkový přírůstek stěhování se zahraničím tedy byl 2 140 osob, ze 45 % se na něm podíleli občané Ukrajiny. Naopak stěhování mezi kraji České republiky přišel Pardubický kraj o 159 obyvatel (3 858 přistěhovalých a 4 017 vystěhovalých).

Přírůstek (úbytek) počtu obyvatel stěhování v obcích v letech 2013 až 2018



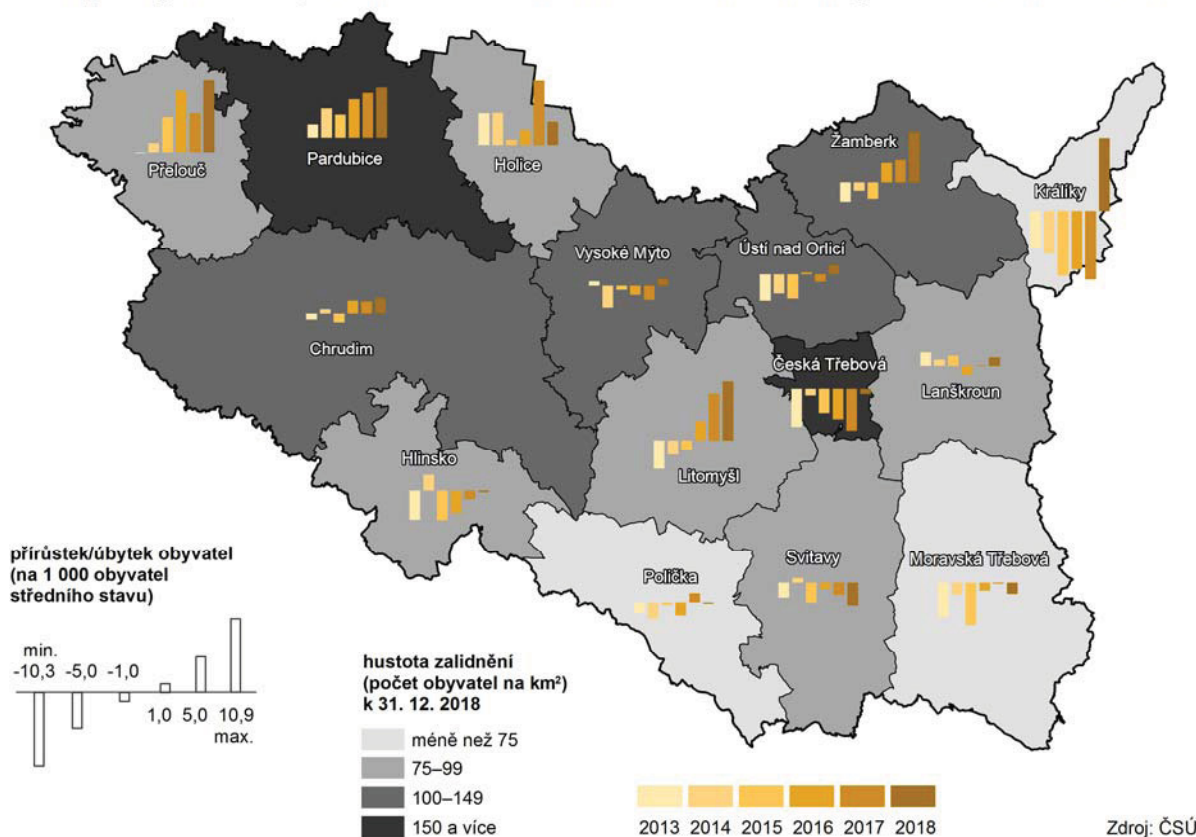
Zdroj: ČSÚ

Počet obyvatel vzrostl ve všech okresech kraje.

V průběhu roku 2018 přibylo obyvatel ve všech okresech kraje. K nejvyššímu absolutnímu i relativnímu celkovému přírůstku počtu obyvatel došlo v okrese Pardubice (+1 307 osob, 7,6 ‰). Většinu přírůstku zde zajistila migrace, ale kladné hodnoty dosáhl i přirozený přírůstek. Druhý nejvyšší celkový přírůstek obyvatelstva byl zaznamenán v okrese Ústí nad Orlicí (+401 osob, 2,9 ‰). I zde se na početním růstu podílelo jak stěhování, tak přirozená měna. O růst počtu obyvatel v okresech Chrudim (+186 osob, 1,8 ‰) a Svitavy (+85 osob, 0,8 ‰) se pak zasloužilo pouze stěhování, přirozený přírůstek zde byl záporný.

Jediným okresem kraje, kde jsou dlouhodobě (již od roku 2004) evidovány populační přírůstky, je okres Pardubice. Podílí se na nich zejména kladné saldo zahraniční migrace, ale od roku 2007 (s výjimkou roku 2013) i převaha počtu narozených nad zemřelými.

Pohyb obyvatel ve správních obvodech ORP Pardubického kraje v letech 2013 až 2018



K nejvyššímu celkovému přírůstku obyvatel došlo v roce 2018 v SO ORP Králíky.

Na úrovni nižších územních jednotek došlo k nejvyššímu průměrnému relativnímu přírůstku obyvatel v období 2013–2018 ve správních obvodech Přebouč (5,5 osob na 1 000 obyvatel v průměru za rok), Pardubice (5,0 ‰) a Holice (4,3 ‰). Obyvatel v těchto regionech přibývalo především díky stěhování.

Nejvyšší průměrný relativní úbytek obyvatel zaznamenaly v letech 2013–2018 správní obvody ORP Králíky (-5,0 ‰), Česká Třebová (-3,6 ‰) a Moravská Třebová (-2,7 ‰). Králicko patřilo dlouhodobě k regionům s nejvyššími počty vystěhovaných na 1 000 obyvatel, v průměru let 2013 až 2018 zde byl zjištěn i nejvyšší přirozený úbytek na 1 000 obyvatel mezi všemi správními obvody v kraji. V roce 2018 na Králicku obyvatel vůbec poprvé meziročně přibylo a hodnota celkového přírůstku 10,9 ‰ byla nejvyšší mezi všemi SO ORP Pardubického kraje. Na kladné hodnotě celkového přírůstku se podílelo zejména stěhování (10,1 ‰ – druhý nejvyšší relativní přírůstek mezi SO ORP po Přeboučsku – 11,3 ‰), ale také přirozená měna (0,8 ‰).

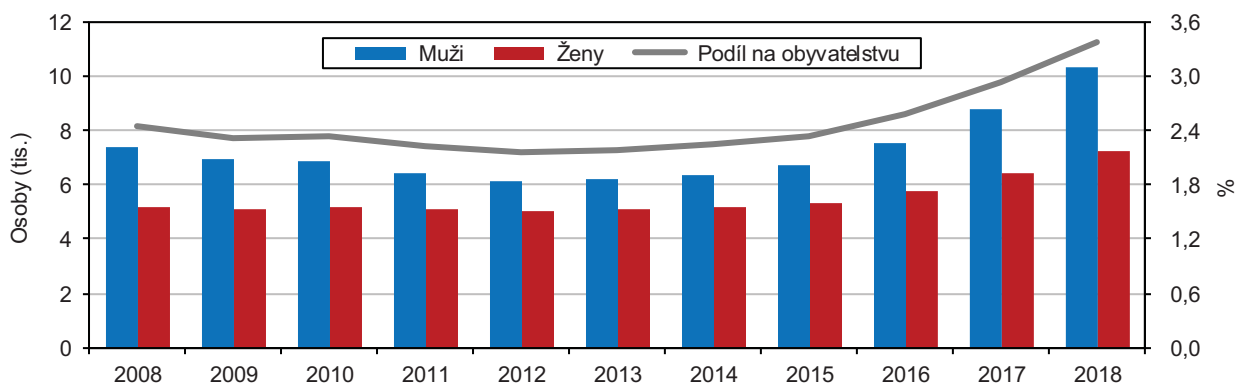


Cizinci tvoří
3,4 % obyvatelstva kraje.

Ke konci roku 2018 žilo na území Pardubického kraje 17 575 cizinců (bez azylantů), z toho 41,1 % žen. Proti předchozímu roku se zvýšil počet cizinců na území kraje o 2,4 tis. osob, což představuje 16% nárůst. Cizinci se tak na obyvatelstvu kraje podíleli 3,4 % (o 0,5 procentního bodu více ve srovnání s rokem 2017), což představuje osmý nejvyšší podíl v mezikrajském srovnání. Nejvíce jsou cizinci zastoupeni v Hl. městě Praze (15,7 %), nejméně pak ve Zlínském kraji (1,8 %). Více než polovina všech cizinců (55 % v roce 2018) pobývá na území okresu Pardubice, nejnižší zastoupení mají cizinci v okresech Svitavy a Chrudim (11 %).

Graf 1.4 Cizinci (bez osob s platným azylem) v Pardubickém kraji (stav k 31. 12.)

Zdroj: Ředitelství služby cizinecké policie, ČSÚ



Mezi cizinci žijícími na území Pardubického kraje jsou nejvíce zastoupeni občané Ukrajiny a Slovenska.

Občané států Evropské unie v roce 2018 tvořili 47 % cizinců v Pardubickém kraji (průměr za ČR dosáhl 41 %). Podle státního občanství bylo nejvíce cizinců z Ukrajiny (4,7 tis.) a ze Slovenska (4,1 tis.). Ve srovnání s republikovým průměrem jsou v kraji více zastoupeni občané Mongolska, Rumunska a Polska; naopak nižší zastoupení mají mezi cizinci v Pardubickém kraji občané Ruska, Německa a Vietnamu.

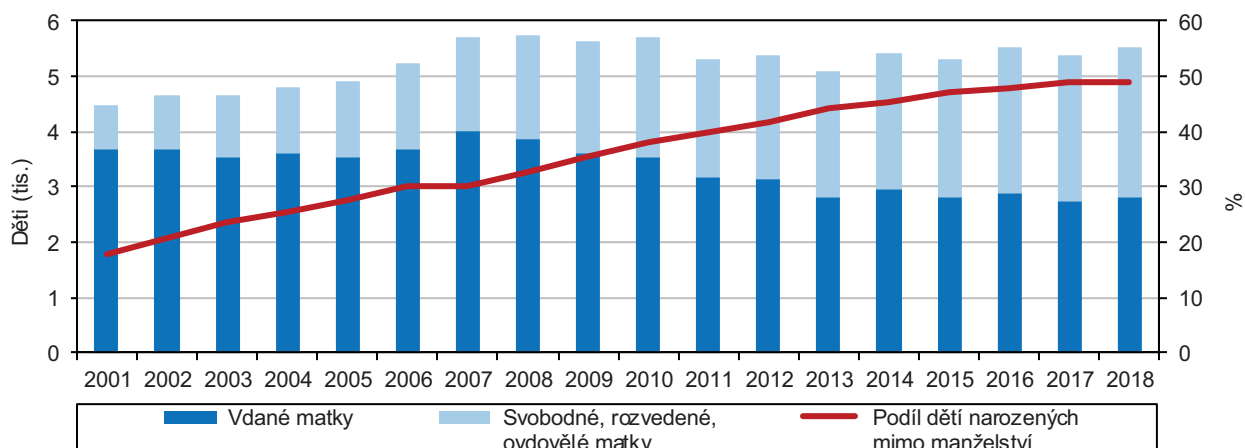
Demografické události

Počet živě narozených dětí meziročně vzrostl.

Během roku 2018 se v Pardubickém kraji živě narodilo 5 526 dětí, to je o 154 dětí více než v předchozím roce. Počet živě narozených dětí dosáhl v kraji v uplynulých letech maxima v roce 2008 (stejně tak tomu bylo i na úrovni republiky), kdy se v kraji živě narodilo 5 752 dětí. Mezi roky 2010 a 2011 došlo v kraji k výraznému poklesu počtu živě narozených dětí (-409). Od roku 2012 počty narozených meziročně kolísají. Ve srovnání s rokem 2017 přibylo nejvíce živě narozených dětí v okrese Ústí nad Orlicí (83 dětí).

Graf 1.5 Živě narozené děti podle rodinného stavu matky a podíl dětí narozených mimo manželství v Pardubickém kraji

Zdroj: ČSÚ

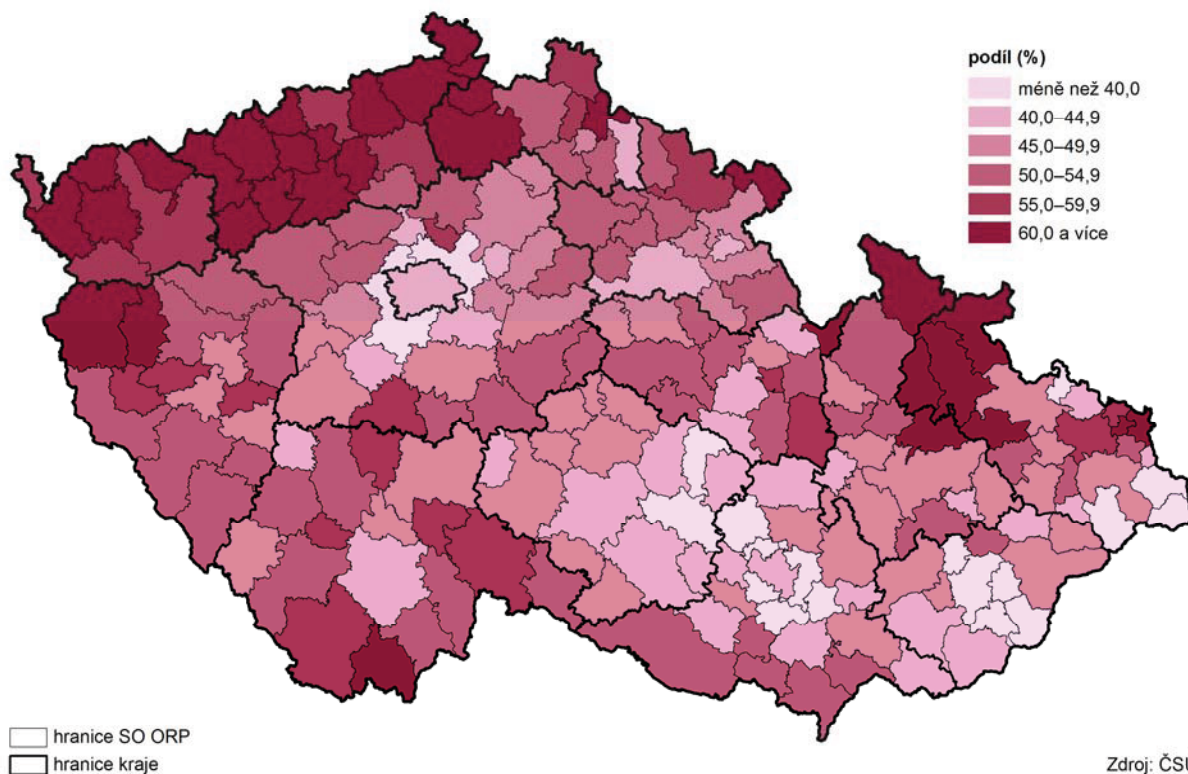


Na 1 000 obyvatel středního stavu v roce 2018 připadlo 10,6 živě narozených dětí, což je hodnota srovnatelná s republikovým průměrem (10,7 ‰) a zároveň šestá nejvyšší porodnost v mezikrajském srovnání (spolu s Olomouckým krajem). Prvorozené děti tvořily 47 % všech živě narozených, druhorozené 38 % a děti narozené ve třetím či vyšším pořadí 15 %.

Průměrný věk matek při narození dítěte je opět o něco vyšší.

Průměrný věk matky při narození dítěte meziročně vzrostl o 0,2 roku na 30,6 let (o 0,3 roku pod průměrem ČR). Své první dítě rodily ženy v Pardubickém kraji v průměru ve 28,5 letech, což je hodnota 0,5 roku pod průměrem ČR a zároveň čtvrtý nejnižší (spolu s Libereckým krajem) průměrný věk prvorodiček v mezikrajském srovnání. V průměru nejstarší jsou ženy při porodu prvního dítěte v Hl. městě Praze (31,3 roku), nejmladší pak v Ústeckém kraji (27,5 roku). Za posledních deset let vzrostl průměrný věk prvorodiček v kraji o 1,1 roku; ve srovnání s rokem 1991 jsou matky při prvním porodu starší o 6,7 roku.

Živě narození mimo manželství ve správních obvodech obcí s rozšířenou působností v roce 2018



Téměř každé druhé dítě se narodilo mimo manželství.

Také v roce 2018 v Pardubickém kraji mírně vzrostl podíl dětí narozených neprovdaným matkám. Mimo manželství se narodilo celkem 2 704 dětí, tj. 48,9 % dětí, což představuje ve srovnání s předchozím rokem nárůst o 0,1 procentního bodu. V mezikrajském srovnání je to šestý nejnižší podíl, republikový průměr činil 48,5 %. Nejnižší zastoupení měly děti narozené mimo manželství v roce 2018 v Hl. m. Praze (40,7 %), nejvyšší v Ústeckém kraji (63,4 %). V rámci kraje nalezneme nejvyšší podíl dětí narozených neprovdaným matkám v okresech Ústí nad Orlicí a Chrudim (50,9 %, resp. 50,7 %), nejnižší pak v okrese Pardubice (45,9 %).

Potratovost v kraji byla v roce 2018 v mezikrajském srovnání nejnižší.

V roce 2018 bylo v kraji evidováno 1 339 potratů (o 189 méně než v roce 2017), z nich 51,5 % představovala umělá přerušování těhotenství, 44,4 % samovolné potraty



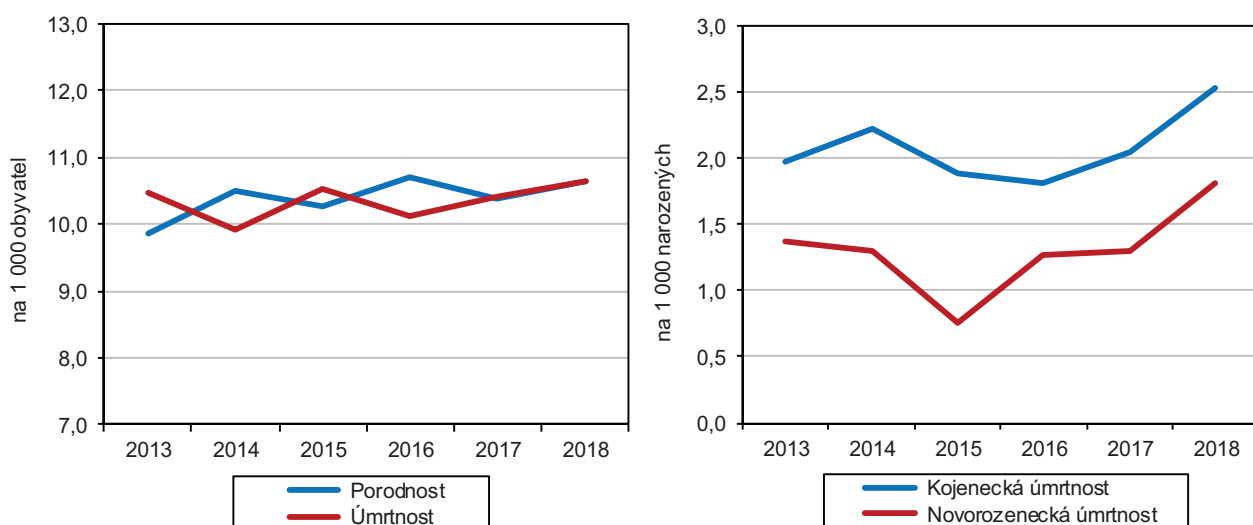
a zbývajících 4,2 % připadala na ukončení mimoděložního těhotenství. Meziročně ubylo všech druhů potratů. V relativním vyjádření (po přepočtu na 1 000 obyvatel) byla celková potratovost v Pardubickém kraji 2,6 ‰, což je v mezikrajském srovnání nejnižší hodnota. Potratovost v kraji v posledních letech kolísá, celkově však vykazuje klesající trend, na němž se podílí především pokles počtu uměle přerušovaných těhotenství.

Počet zemřelých meziročně vzrostl.

V Pardubickém kraji v roce 2018 zemřelo 5 528 osob (z toho 2 797 mužů), to je o 139 více než v předchozím roce. Úmrtnost vyjádřená počtem zemřelých na 1 000 obyvatel středního stavu dosáhla hodnoty 10,6 ‰, což je hodnota na úrovni republikového průměru. Nejvyšší počet zemřelých byl ve věkové skupině 80 až 89 let (34 % všech zemřelých). Meziroční nárůst počtu zemřelých se týkal okresů Chrudim (+132 osob) a Svitavy (+79 osob), ve zbývajících okresech kraje zemřelých ubylo.

Graf 1.6 Porodnost a úmrtnost, novorozenecká a kojenecká úmrtnost v Pardubickém kraji

Zdroj: ČSÚ



Nejčastější příčinou úmrtí mužů i žen jsou dlouhodobě nemoci oběhové soustavy.

Základní struktura zemřelých podle příčin smrti se nemění. Dlouhodobě nejčastější příčinou úmrtí jsou nemoci oběhové soustavy – v roce 2018 představovaly v kraji 39,0 % všech úmrtí mužů a 47,2 % úmrtí žen. V pořadí druhou nejčastější příčinou úmrtí jsou novotvary (27,0 % úmrtí mužů a 22,8 % úmrtí žen). Méně četná jsou úmrtí na nemoci dýchací soustavy (9,2 % úmrtí mužů a 6,6 % úmrtí žen) a vnější příčiny (6,5 % úmrtí mužů a 3,0 % všech úmrtí žen).

Novorozenecká i kojenecká úmrtnost meziročně mírně vzrostly.

Během roku 2018 zemřelo v Pardubickém kraji 14 dětí do jednoho roku, z toho 10 do 28 dnů po narození. Kojenecká úmrtnost (zemřelí do 1 roku na 1 000 živě narozených) v kraji činila 2,5 ‰ (v ČR 2,6 ‰); novorozenecká úmrtnost (zemřelí do 28 dnů na 1 000 živě narozených) dosáhla hodnoty 1,8 ‰ (v ČR 1,6 ‰). Novorozenecká i kojenecká úmrtnost meziročně mírně vzrostly, v dlouhodobém pohledu však vykazují klesající trend (v krátkodobém pohledu z důvodu velmi nízkých ročních hodnot kolísají).

Hodnoty naděje dožití mužů i žen v Pardubickém kraji jsou nad průměrem ČR.

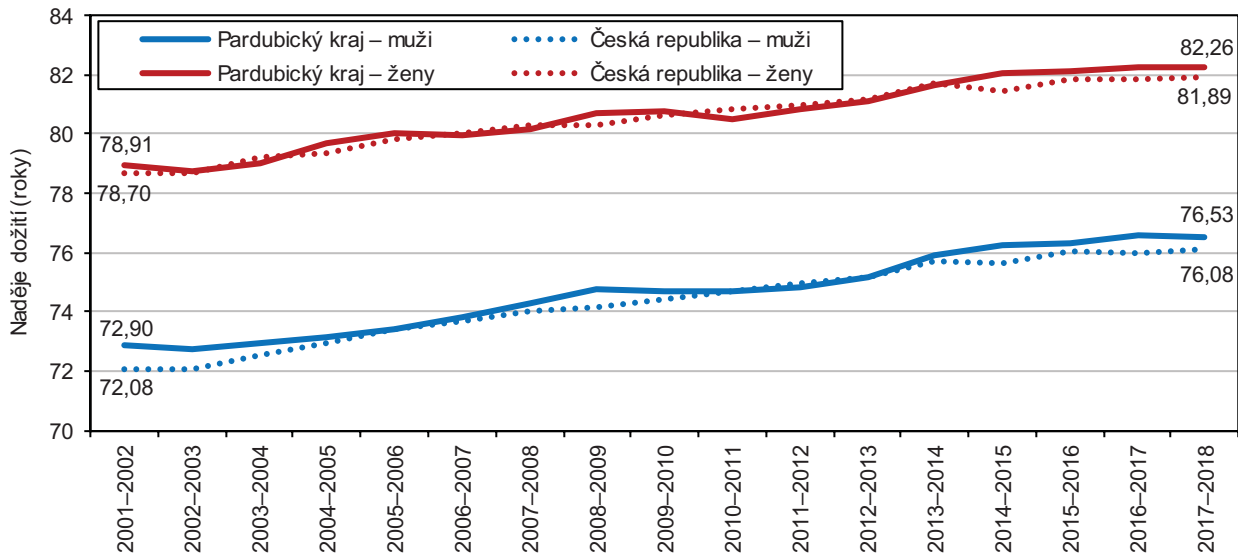
Podle posledních dostupných údajů o naději dožití (střední nebo očekávané délce života) zjištěné za dvouleté období let 2017 a 2018 by se chlapec narozený v roce 2018 v Pardubickém kraji měl pravděpodobně dožít 76,5 let. Dívky narozené v roce 2018 mají před sebou pravděpodobně 82,3 let. Hodnoty naděje dožití při narození mužů i žen v Pardubickém kraji se nacházejí nad celorepublikovým

průměrem. Střední délka života v Pardubickém kraji je v mezikrajském srovnání v případě mužů čtvrtá nejvyšší, v případě žen pak šestá nejvyšší.

Muž, který v roce 2018 v Pardubickém kraji dovršil 65 let, má pravděpodobně před sebou ještě 16,5 let života, stejně stará žena pak 19,8 let života.

Graf 1.7 Naděje dožití při narození v Pardubickém kraji a ČR

Zdroj: ČSÚ



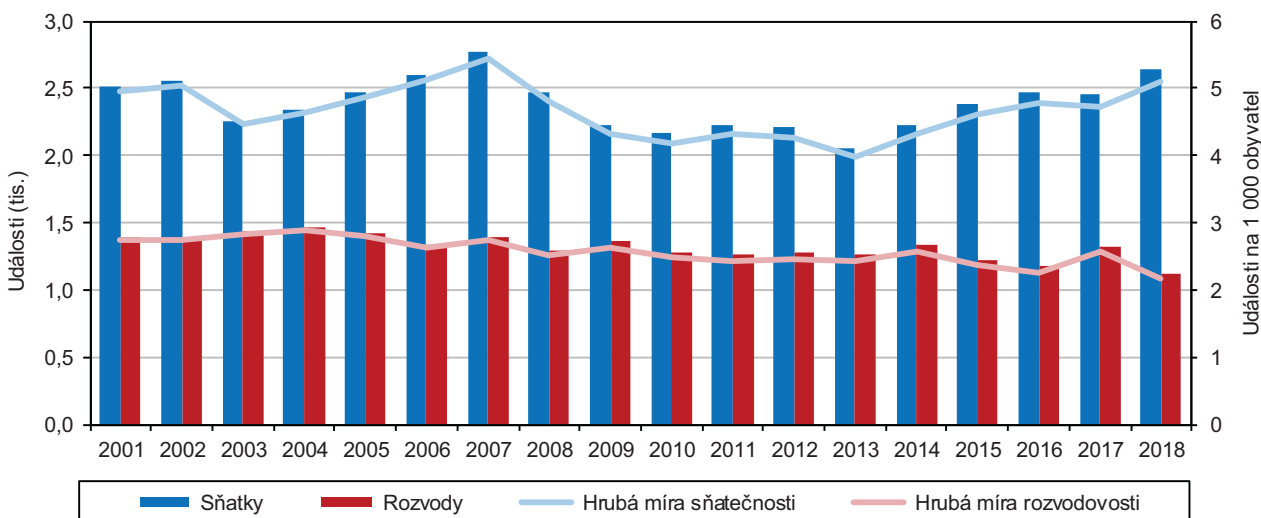
Uzavřeno bylo nejvíce manželství od roku 2007.

V průběhu roku 2018 bylo v kraji uzavřeno 2 648 manželství, tj. o 198 více než v roce předchozím a zároveň nejvíce od roku 2007. V relativním vyjádření (po přepočtu na 1 000 obyvatel) dosáhla sňatečnost v Pardubickém kraji hodnoty 5,1 ‰, což je hodnota na úrovni republikového průměru.

Převážná většina ženichů i nevěst (77 %) uzavřela svůj první sňatek. Podíl sňatků, v nichž byli oba snoubenci svobodní, dosáhl v roce 2018 hodnoty 69 %. Svůj první sňatek uzavírali muži v Pardubickém kraji v průměru v 31,8 letech (0,7 roku pod republikovým průměrem), ženy pak ve 29,1 letech (0,8 roku pod průměrem ČR). Nejvíce svateb se konalo v srpnu (554), nejméně v lednu (34).

Graf 1.8 Sňatky a rozvody v Pardubickém kraji

Zdroj: ČSÚ



Počet rozvodů byl nejnižší od roku 1990.

Rozvedeno bylo v kraji během roku 2018 celkem 1 120 manželství, o 207 méně než v předchozím roce a zároveň nejméně v celé časové řadě od roku 1990.



Rozvodovost na 1 000 obyvatel byla ve srovnání s republikovým průměrem nepatrně nižší a dosáhla hodnoty 2,2 ‰. Přibližně v 80 % případech se muži i ženy rozváděli poprvé. V 60 % případech se rozvod týkal manželství s nezletilými dětmi. Nejčastěji uváděnou příčinou rozvratu manželství je na straně mužů i žen rozdíl povah, názorů a zájmů.

Věková struktura, index stáří

Děti do 15 let tvoří 15,8 % populace kraje.

V kraji žilo ke konci roku 2018 celkem 82 063 dětí do 15 let, na populaci kraje se tak tato věková skupina podílela 15,8 %. Oproti předchozímu roku vzrostl počet obyvatel v nejmladší věkové kategorii o více než devět set osob, ve srovnání s rokem 2008, kdy dosáhl počet dětí do 15 let v kraji minima (necelých 75 tis.), posílila tato skupina obyvatelstva o více než 7 tis. osob. Přestože se počet dětí i jejich procentuální zastoupení na populaci kraje v posledních deseti letech zvyšuje, ve srovnání s rokem 1991 je dětí mladších 15 let v kraji o 25 tis. méně.

Počet osob v produktivním věku se meziročně snížil o 1,4 tisíce.

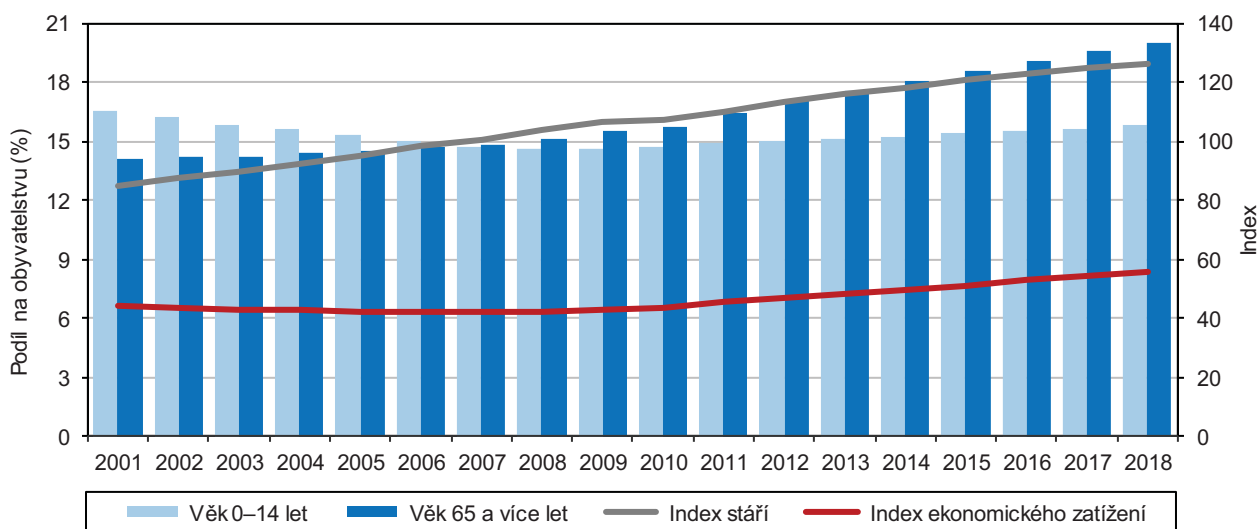
Osob v tzv. produktivním věku (15 až 64 let) žilo ke konci roku 2018 v kraji 334 475, tj. 64,3 % z celkového počtu obyvatel kraje. Ve srovnání s předchozím rokem se snížil počet osob v této věkové kategorii o 1,4 tisíce. Počet i podíl obyvatel v této skupině klesá již od roku 2009, kdy do produktivního věku začaly přecházet populačně slabé ročníky druhé poloviny 90. let 20. století. V produktivním věku jsou přitom nejpočetnější generace obyvatelstva narozené v 70. letech minulého století.

Zastoupení seniorů nad 65 let v populaci kraje roste.

K 31. 12. 2018 žilo v Pardubickém kraji 103 778 osob ve věku 65 a více let, na populaci kraje se senioři podíleli 19,9 %. Jedná se o nejvyšší absolutní počet i relativní zastoupení od roku 1991. Meziročně vzrostl počet osob v nejstarší věkové skupině o 2,5 tisíce, ve srovnání s rokem 1991 žije nyní v kraji o 39 tisíc seniorů více.

Graf 1.9 Věková struktura a věkové indexy obyvatel v Pardubickém kraji (stav k 31. 12.)

Zdroj: ČSÚ



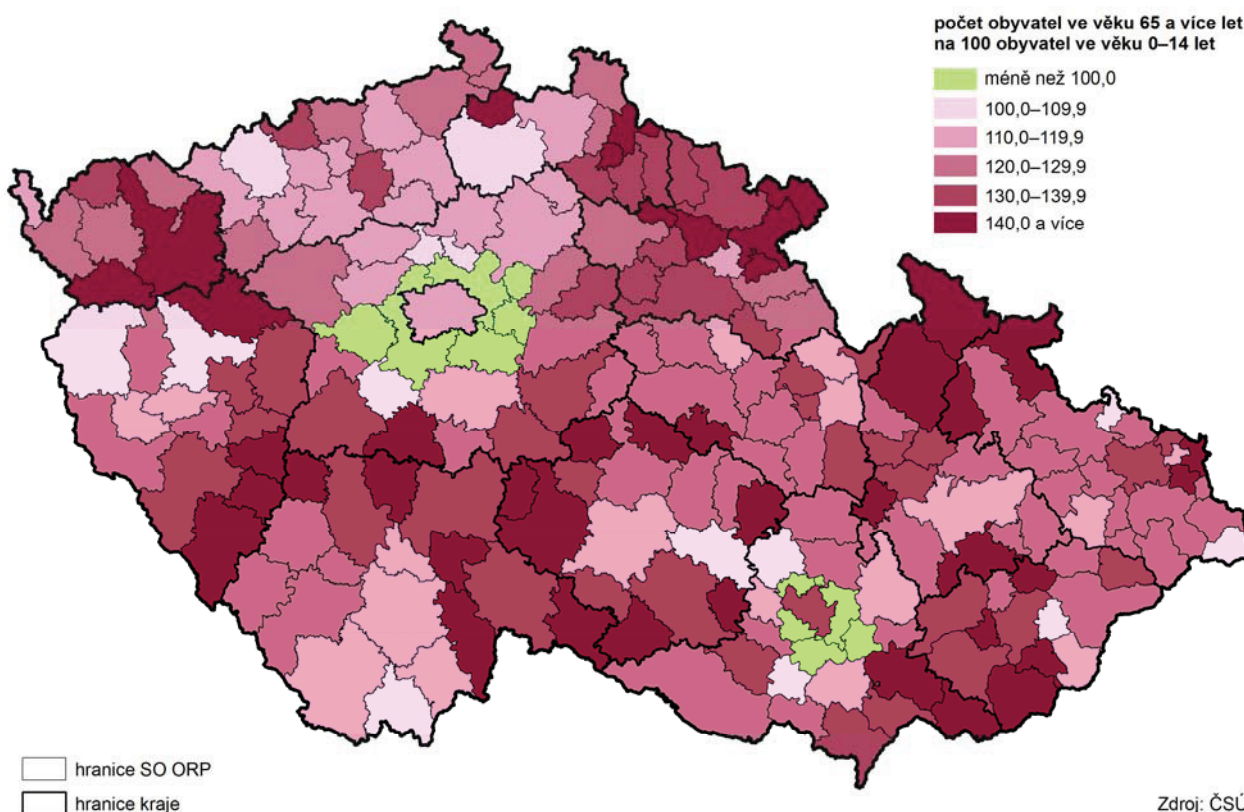
Průměrný věk obyvatel Pardubického kraje vzrostl v roce 2018 na 42,4 let.

Průměrný věk obyvatel Pardubického kraje meziročně vzrostl o jednu desetinu roku na 42,4 roku, ženám bylo v průměru 43,8 roku a mužům 41,0 let. Od roku 1991 se průměrný věk obyvatel kraje zvýšil o 6,2 roku. Nejvyšší průměrný věk mělo v roce 2018 obyvatelstvo Zlínského a Královéhradeckého kraje (43,1 let), naopak nejmladší populaci se vyznačuje kraj Středočeský (41,2 roku). V mezikrajském srovnání bylo obyvatelstvo Pardubického kraje šesté nejmladší, republikový průměr činil v loňském roce 42,3 let.

Na 100 dětí do 15 let připadá v Pardubickém kraji již 126 seniorů starších 65 let.

Pokračující stárnutí populace lze dokumentovat také na vývoji poměrových ukazatelů. Stále vyšších hodnot nabývá index stáří, který vyjadřuje vzájemný poměr počtu osob seniorské a dětské složky obyvatelstva. Početní převaha seniorů nad dětmi byla v kraji poprvé evidována v roce 2007, kdy index stáří dosáhl hodnoty 100,6. V roce 2018 připadalo na 100 dětí do 15 let již 126 seniorů starších 65 let; jedná se o šestou nejnižší hodnotu mezi všemi kraji České republiky. Nejvyšší hodnoty dosáhl index stáří v Královéhradeckém kraji (136,3), nejnižší pak v kraji Středočeském (103,0).

Index stáří ve správních obvodech obcí s rozšířenou působností k 31. 12. 2018



Nejstarší obyvatelstvo má mezi okresy kraje okres Chrudim.

Nejstarším obyvatelstvem v rámci Pardubického kraje se vyznačuje okres Chrudim. V roce 2018 zde index stáří dosáhl hodnoty 130,5 (29. nejvyšší hodnota mezi okresy České republiky) a průměrný věk činil 42,7 let. Nejpříznivější poměr mezi dětskou a seniorskou složkou populace byl zjištěn v okrese Pardubice, kde v roce 2018 index stáří dosáhl hodnoty 124,4. Nejnižší průměrný věk mělo obyvatelstvo Orlickoústecka – 42,3 let.

Nejpříznivější věková struktura mezi SO ORP kraje je na Žambersku, Holicku a Lanškrounsku.

Mezi patnácti správními obvody obcí s rozšířenou působností Pardubického kraje byla nejpříznivější věková struktura v roce 2018 na Žambersku, Holicku a Lanškrounsku. Tyto správní obvody se vyznačují v rámci kraje nejvyšším zastoupením dětské složky populace na straně jedné a nízkými podíly nejstarší věkové kategorie na straně druhé, s čímž souvisí nejnižší zjištěné hodnoty indexu stáří (Žambersko – 114, Holicko – 115 a Lanškrounsko – 118). Méně příznivé věkové složení obyvatelstva nacházíme ve správních obvodech Hlinsko, Moravská Třebová, Česká Třebová či Králíky. Na Hlinceku připadalo na 100 dětí do 15 let 141 osob starších 65 let, na Moravskotřebovsku dosáhl index stáří hodnoty 137.