

6. Domácnosti a bydlení

Údaje za domácnosti v podrobném členění za kraje a nižší územní jednotky se zjišťovaly v rámci sčítání lidu, domů a bytů, konkrétně z bytového listu, kde osoby žijící v jednom bytě zaznamenaly příbuzenské a jiné vztahy v rámci **jedné hospodařící domácnosti**. Domácnosti byly tvořeny osobami se společným místem obvyklého pobytu v jednom bytě (bytové domácnosti) a osobami, které společně hospodařily, tj. společně hradily výdaje domácnosti, jako je strava, náklady na bydlení aj. (hospodařící domácnosti; dále jen domácnosti). Společné hospodaření se vztahovalo i na děti, které do domácnosti patřily, přestože samy na výdaje domácnosti nepřispívaly. Údaje jsou k datu sčítání, tedy 26. 3. 2011.

Struktura domácností

Tab. 6.1. Hospodařící domácnosti podle typu domácnosti a způsobu bydlení

Zdroj: SLDB 2011

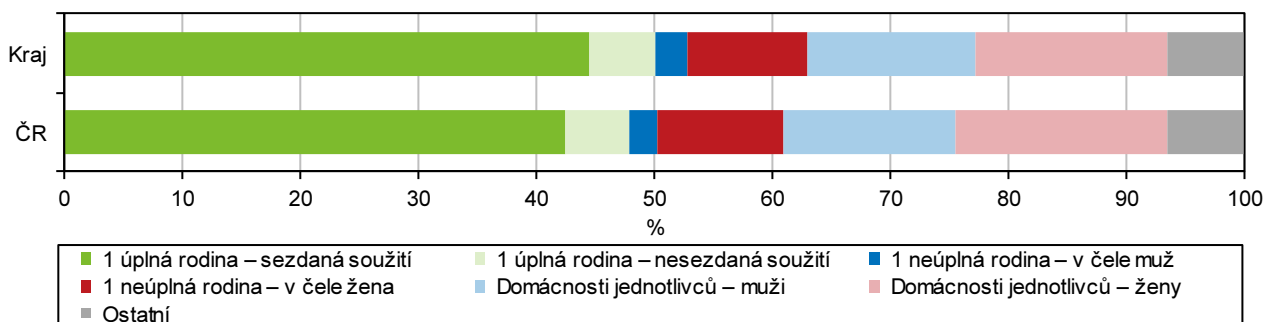
	Celkem	Rodinné domácnosti					Nerodinné domácnosti			
		tvořené 1 rodinou					tvořené 2 a více rodinami	jednotlivci		více- členné nerodinné
		úplné rodiny		neúplné rodiny		muži		ženy		
		bez závislých dětí	se závislými dětmi	v čele muž	v čele žena					
Hospodařící domácnosti	523 045	150 431	112 184	13 701	53 513	10 207	73 792	85 126	24 091	
v tom podle způsobu bydlení										
bydlící v bytech	513 451	148 902	111 264	13 491	52 760	10 185	70 466	83 206	23 177	
bydlící mimo byty	9 352	1 427	888	207	653	22	3 326	1 920	909	
bydlící v zařízeních ¹⁾	242	102	32	3	100	-	x	x	5	
v %										
bydlící v bytech	100,0	29,0	21,7	2,6	10,3	2,0	13,7	16,2	4,5	
bydlící mimo byty	100,0	15,3	9,5	2,2	7,0	0,2	35,6	20,5	9,7	
bydlící v zařízeních ¹⁾	100,0	42,1	13,2	1,2	41,3	-	x	x	2,1	

¹⁾ jednotlivé osoby žijící v zařízeních nevyplňovaly Bytový list, proto za ně data nejsou k dispozici

V roce 2011 hospodařilo ve Středočeském kraji celkem 523 tis. domácností, z nich téměř dvě třetiny byly založeny na rodinném způsobu soužití, další třetina domácností byla nerodinného typu. Z pohledu podrobnějšího členění patřila polovina hospodařících domácností do kategorie úplných; to přesněji znamenalo, že byla tvořena párem v sezdaném či nesezdaném soužití se závislými dětmi či bez dětí. Druhou polovinu hospodařících domácností tvořily z 30 % jednotlivci, dále z 13 % neúplné rodiny, tedy domácnosti s jedním rodičem a závislým dítětem či dětmi, přibližně dalších 5 % byly vícečlenné nerodinné domácnosti a poslední 2 % tvořily domácnosti, ve kterých hospodařily dvě a více rodin společně. U typů domácností, kde lze určit pohlaví osoby v čele, převažovaly ženy. Jednalo se o domácnosti neúplných rodin a také domácnosti jednotlivců, kde se podíl žen zvyšoval s přibývajícím věkem.

Graf 6.1. Hospodařící domácnosti podle typu ve Středočeském kraji

Zdroj: SLDB 2011



Rodinné domácnosti

Základním členěním rodinných domácností je rozdělení na úplné, které tvoří formální (manželské páry a registrovaná partnerství) i neformální partnerství (soužití druha a družky a páry stejného pohlaví), a neúplné, kde žije jeden z rodičů alespoň s jedním dítětem. V hospodařících domácnostech tvořených jednou rodinou byla určena osoba v čele domácnosti. V úplných rodinách byl při páru osob odlišného pohlaví osobou v čele vždy muž, v párech osob stejného pohlaví to byla vždy starší osoba. V neúplné rodině byl osobou v čele rodič.

Tab. 6.2. Hospodařící rodinné domácnosti podle počtu členů domácnosti, závislých dětí a typu hospodařící domácnosti

Zdroj: SLDB 2011

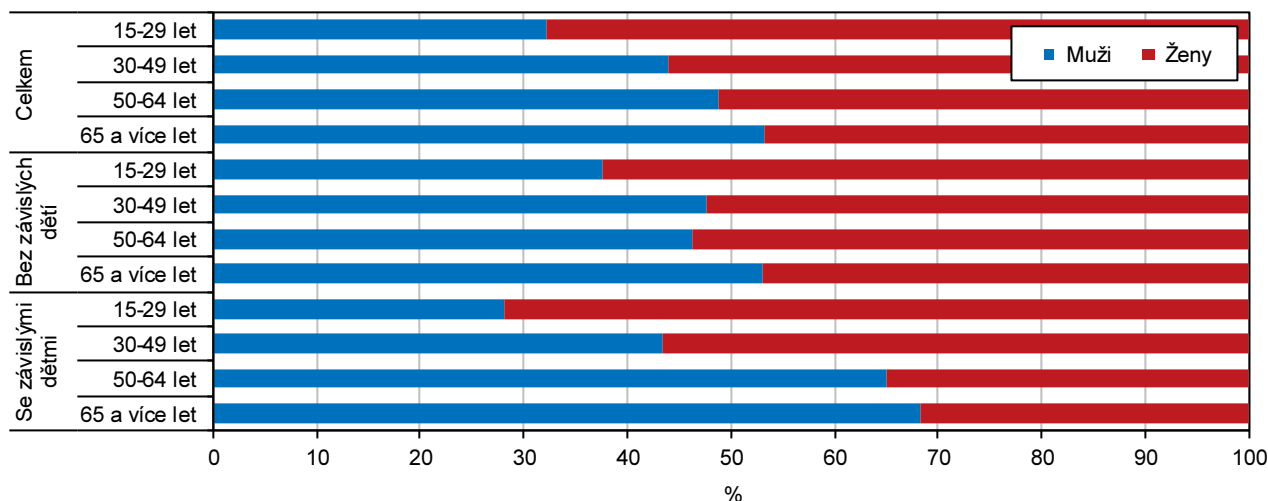
	Rodinné domácnosti	v tom s počtem členů (%)				v tom s počtem závislých dětí (%)			
		2	3	4	5 a více	bez dětí	1	2	3 a více
Domácnosti tvořené 1 úplnou rodinou¹⁾	262 615	37,1	26,9	28,0	8,0	57,3	20,4	19,3	3,0
v tom									
manželské páry	233 082	36,5	26,3	29,0	8,1	57,5	19,4	20,0	3,1
faktická manželství	28 956	41,5	31,6	20,3	6,6	55,3	28,3	14,0	2,4
registrovaná partnerství	75	88,0	9,3	2,7	-	96,0	4,0	-	-
faktická partnerství	502	41,0	30,3	17,1	11,6	83,1	11,2	5,2	0,6
Domácnosti tvořené 1 neúplnou rodinou	67 214	54,5	31,9	9,6	3,9	47,9	36,0	13,9	2,1
v tom									
v čele muž	13 701	53,8	30,5	10,7	4,9	53,1	35,3	10,3	1,2
v čele žena	53 513	54,7	32,3	9,4	3,7	46,6	36,2	14,8	2,4

¹⁾ faktická manželství = neformální soužití druha a družky, faktická partnerství = neformální soužití osob stejného pohlaví

Ze zjištěných údajů vyplývá, že ve středočeských domácnostech tvořené jednou rodinou převažovaly mezi dospělými hospodařícími osobami, tj. osobami v čele a jejich partnery dohromady, ženy (53,4 %). Z pohledu zvyšujícího se věku se zastoupení žen v rodinných domácnostech snižovalo. Zatímco u skupiny osob ve věku do 29 let byly ženy zastoupeny z 67,8 %, u 30–49letých byl podíl již 56% a u 50–64letých už jen 51,3%. U starších osob (65 a více let) se do početní převahy dostali muži (51,5 %).

Graf 6.2. Hospodařící domácnosti tvořené 1 rodinou (úplnou a neúplnou) podle věku a pohlaví osob v čele a jejich partnerů ve Středočeském kraji (ze zjištěných hodnot)

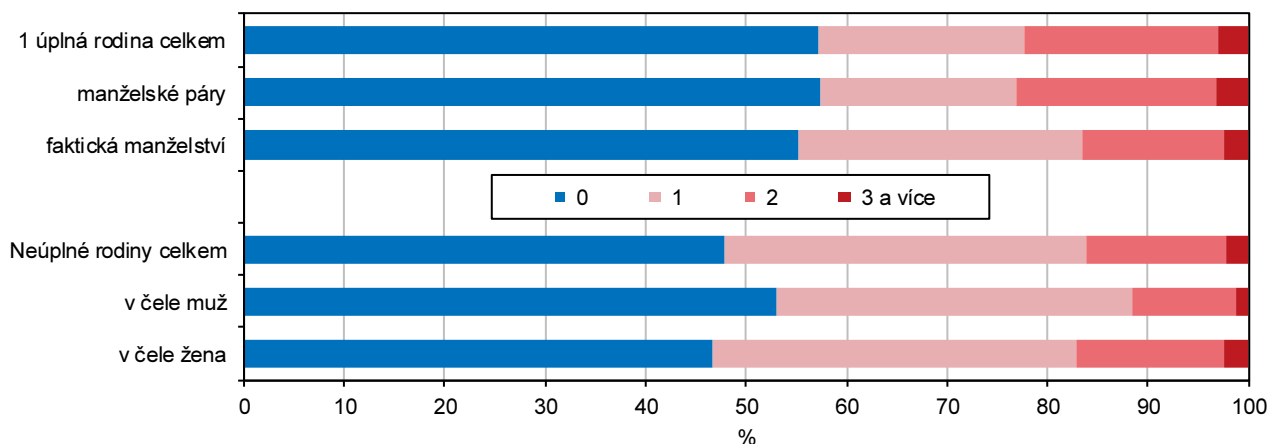
Zdroj: SLDB 2011



Zastoupení žen se se zvyšujícím věkem snižovalo i v případech, že v rodině bylo či nebylo závislé dítě, tzn. vyživovaný ekonomicky neaktivní potomek osoby v čele domácnosti ve věku do 25 let. Větší diference mezi muži a ženami byla u osob, které se staraly o závislé děti. U této skupiny domácností převažovaly při věku do 49 let početně ženy, u osob ve věku nad 50 let naopak muži.

Graf 6.3. Rodinné domácnosti podle počtu závislých dětí ve Středočeském kraji (ze zjištěných hodnot)

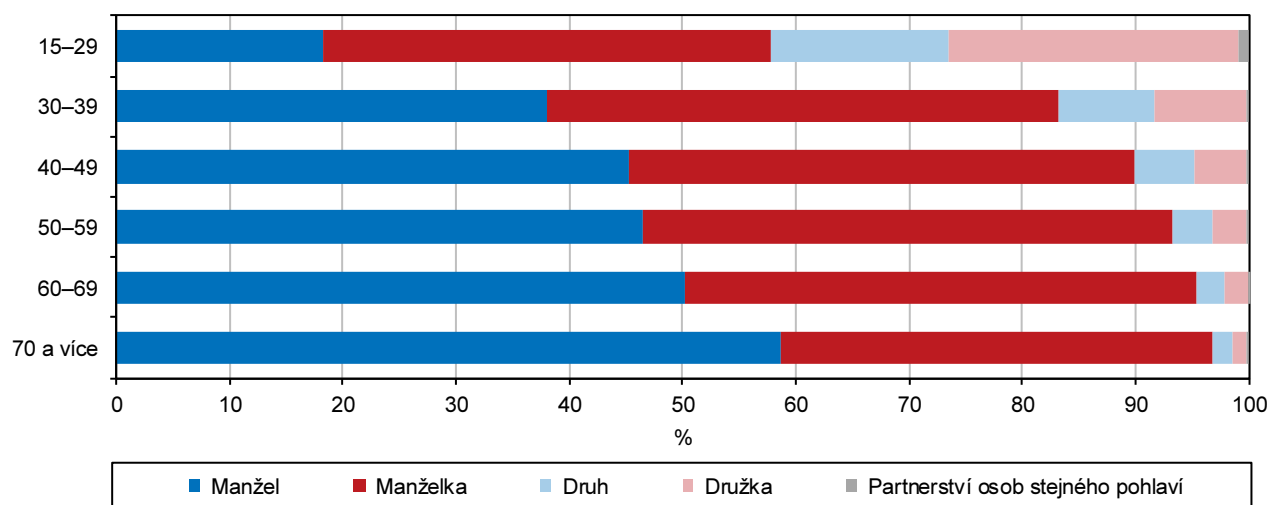
Zdroj: SLDB 2011



Rodinné domácnosti lze dělit podle počtu závislých dětí a podle soužití partnerů. U **úplných rodin**, kde byl poměr žen a mužů stejný, převažovaly rodiny bez závislých dětí (57,3 %), a to jak v případě sezdaných párů (57,5 %), tak v případě nesezdaných párů (55,3 %). Z pohledu právního soužití partnerů a počtu závislých dětí byly početnější rodiny více typické pro sezdané manželské páry. Na počtu manželských domácností se závislými dětmi se domácnosti se 2 a více dětmi podílely z 54,4 %, zatímco u nesezdaných párů s dětmi převažovaly domácnosti pouze s jedním závislým dítětem (63,2 %).

Graf 6.4. Osoby v bytech žijící v úplné rodině podle postavení v domácnosti a věku ve Středočeském kraji

Zdroj: SLDB 2011



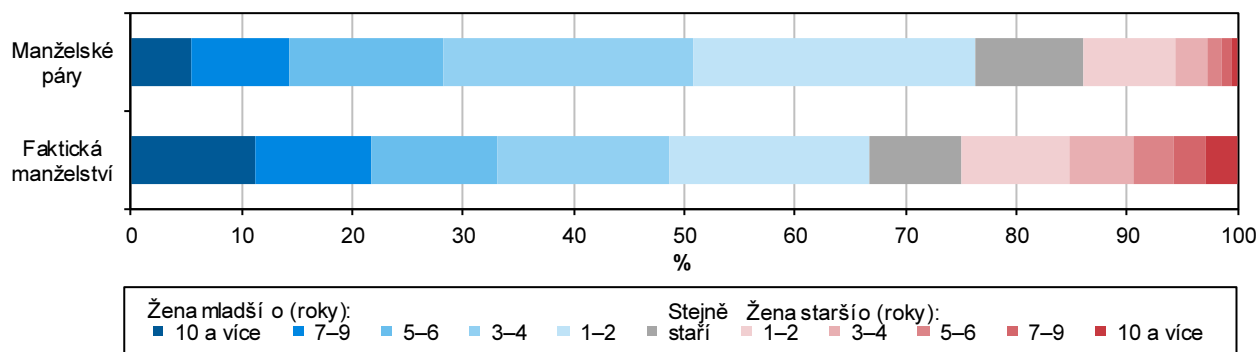
Mezi domácnostmi tvořenými jednou úplnou rodinou převažovaly v kraji sezdané manželské páry (88,8 %), a to nad páry nesezdanými, tzv. faktickými manželstvími, což bylo soužití druha a družky, případně osob stejného pohlaví. Zastoupení manželských párů se navíc s přibývajícím věkem osob zvyšovalo.

V partnerském vztahu byl častěji starší osobou muž. V manželských párech byl muž starší než žena v 76,3 % případů, ve faktických manželstvích byla četnost nižší (66,7 %). Stejně věku mezi partnery bylo dosaženo u necelé desetině párů (manželské páry – 9,7 %, faktická manželství – 8,4 %), žena pak byla starší u 14 % manželských a u 24,9 % nemanželských párů. Podle porovnání věku byl nejčastěji muž oproti své partnerce o 1 rok starší (manželské páry – 25,5 %, faktická manželství – 18,1 %). Téměř u poloviny manželských párů byl starší muž o 1–4 roky, v neformálních manželstvích byly věkové rozdíly početně vyrovnanější.



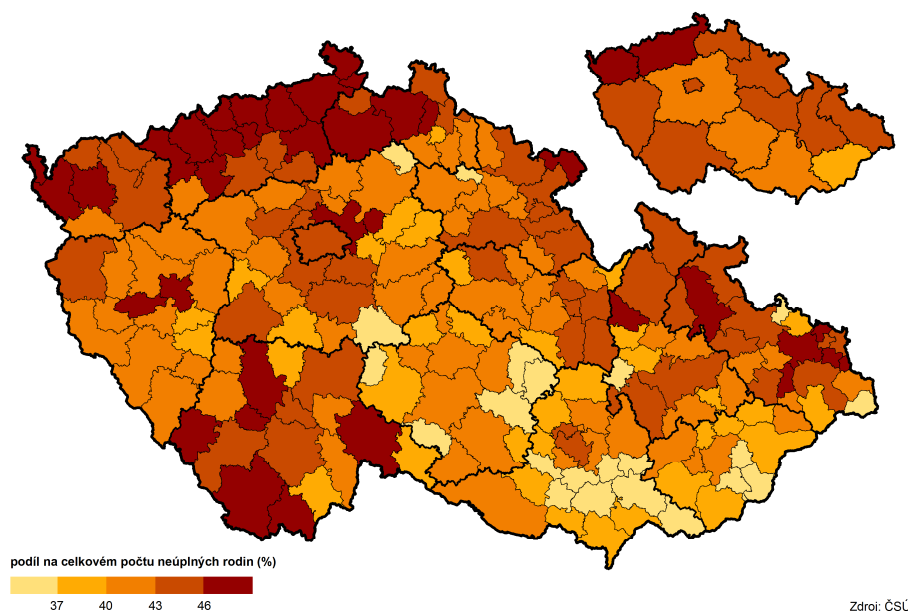
Graf 6.5. Manželské páry a faktická manželství (soužití druha a družky) podle rozdílu ve věku ve Středočeském kraji (ze zjištěných hodnot)

Zdroj: SLDB 2011



Do rodinných domácností dále patří **neúplné rodiny**, tedy hospodaření rodiče a ekonomicky závislého či nezávislého potomka. Ve Středočeském kraji hospodařilo 67,2 tis. neúplných rodin, z nich více než polovina byla se závislými dětmi (52,1 %), obdobně tomu bylo i v celé v ČR (52,4 %). V čele neúplných rodin stála častěji žena (79,6 %), a to jak v rodinách bez závislých dětí (77,4 %), tak v rodinách se závislými dětmi (81,6 %). Podíl žen v kraji byl nižší, než tomu bylo v celé ČR (celkem – 81,2 %, bez závislých dětí – 78,8 %, se závislými dětmi – 83,4 %).

Kartogram 6.1. Neúplné rodiny v čele se ženou se závislými dětmi podle SO ORP a krajů podle SLDB 2011



Podíl žen se závislými dětmi na neúplných rodinách celkem (bez ohledu na pohlaví osoby v čele) činil v kraji 42,5 %. Jednalo se o celorepublikově podprůměrný a z mezikrajského postavení o čtvrtý nejnižší podíl; nižší podíl v ČR zaznamenaly pouze jižní a východní moravské regiony, nejméně pak Zlínský kraj (39,1 %). Naopak téměř polovinu neúplných rodin tvořily ženy se závislými dětmi v Ústeckém kraji (49 %). Z pohledu správních obvodů ORP Středočeského kraje zaznamenaly nejnižší zastoupení žen žijících samostatně se závislým dítětem či dětmi obvody při vnější hranici kraje – Vlašimsko (36,4 %) či Mnichovohradištsko (36,8 %). Opačně tomu bylo v obvodu Lysá nad Labem (52,7 %), který byl jedním z pěti republikových obvodů, kde byl zaznamenán nadpoloviční podíl těchto rodin.

Neúplnou rodinou, ve které bylo minimálně jedno závislé dítě a ve které byl naopak osobou v čele muž, byla v kraji přibližně každá desátá (9,6 %). Zastoupení otců se závislými dětmi na neúplných rodinách bylo oproti ženám-matkám celorepublikově nadprůměrné (8,7 %) a z mezikrajského pohledu druhé nejvyšší

po Karlovarském kraji (9,7 %). Nejnižší podíl v rámci republiky zaznamenal stejně jako u žen Zlínský kraj (7,5 %). Nižších zastoupení mužů žijících samostatně se závislým dítětem či dětmi z pohledu Středočeského kraje zaznamenaly obdobně jako u žen správní obvody ORP v okrajových částech kraje – Voticko (6,9 %) či Čáslavsko (7,9 %). Opačně tomu v kraji bylo na Černošicku a Říčansku (11,4 %), u kterých se v rámci republikových obvodů ORP jednalo o třetí resp. čtvrtý nejvyšší podíl.

Z pohledu věku a závislých dětí byly u mužů i u žen v čele neúplných rodin nejvíce zastoupeny stejné věkové skupiny. U rodin se závislými dětmi bylo nejvíce otců i matek 35–44letých (muži – 42 %, ženy – 49 %), u rodin bez závislých dětí dosahovalo nejvíce rodičů věku 55–64 let (muži – 33,8 %, ženy – 27,5 %).

Tab. 6.3. Neúplné rodiny podle věku osoby v čele, typu hospodařící domácnosti a počtu závislých dětí

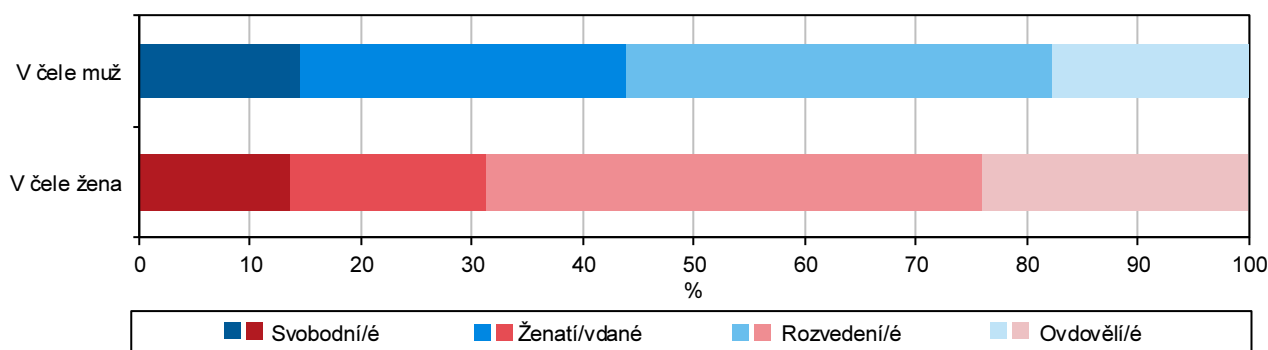
Zdroj: SLDB 2011

	Celkem	z toho podle věku osoby v čele (%)						
		15–24	25–34	35–44	45–54	55–64	65–74	75 a více
Domácnosti tvořené 1 neúplnou rodinou	67 214	2,0	14,3	29,1	22,2	15,3	8,3	8,3
v tom								
v čele muž	13 701	2,2	10,6	23,5	26,7	21,1	8,3	6,5
bez závislých dětí	7 271	1,2	2,4	7,1	27,9	33,8	15,1	12,2
se závislými dětmi	6 430	3,2	20,0	42,0	25,4	6,7	0,7	0,1
v čele žena	53 513	1,9	15,2	30,5	21,1	13,9	8,3	8,8
bez závislých dětí	24 958	0,3	0,5	9,3	25,8	27,5	17,8	18,7
se závislými dětmi	28 555	3,3	28,2	49,0	16,9	2,0	0,1	0,1

Z pohledu rodinného stavu byl rodič v neúplných rodinách nejčastěji rozvedený, a to jak mezi muži (38,4 %), tak mezi ženami, u kterých byl podíl rozvedených ještě vyšší (44,6 %). Druhou nejčastější skupinou podle rodinného stavu osoby v čele byli u mužů ženatí (29,5 %) a třetí v pořadí ovdovělí (17,6 %). U žen bylo pořadí druhého a třetího nejčastějšího rodinného stavu matky opačné než u mužů, ovdovělé ženy (24 %) žily v domácnosti se svým dítětem samy častěji, než tomu bylo u vdaných žen (17,8 %). Svobodný rodič byl u obou pohlaví zastoupen nejméně (muži – 14,4 %, ženy – 13,5 %).

Graf 6.6. Neúplné rodiny podle pohlaví a rodinného stavu osoby v čele ve Středočeském kraji (ze zjištěných hodnot)

Zdroj: SLDB 2011



Domácnosti jednotlivců

Mezi další výrazné hospodařící skupiny patří domácnosti jednotlivců. Na domácnostech hospodařících v kraji se jednotlivci v době sčítání podíleli z 30,4 %. Podíl jednotlivců na středočeských domácnostech byl celorepublikově podprůměrný a z mezikrajského pohledu čtvrtý nejnižší. Nejnižšího zastoupení jednotlivců zaznamenaly Kraj Vysočina (28,6 %), Zlínský kraj (28,9 %) a Pardubický kraj (30,3 %). Nižší podíl jednotlivců byl u těchto čtyř krajů dán především vyšším podílem venkovského obyvatelstva, naopak nadprůměrné podíly domácností jednotlivců zaznamenaly kraje s městským charakterem – Praha (39 %).

Tab. 6.4. Hospodařící domácnosti jednotlivců podle věku, rodinného stavu a způsobu bydlení

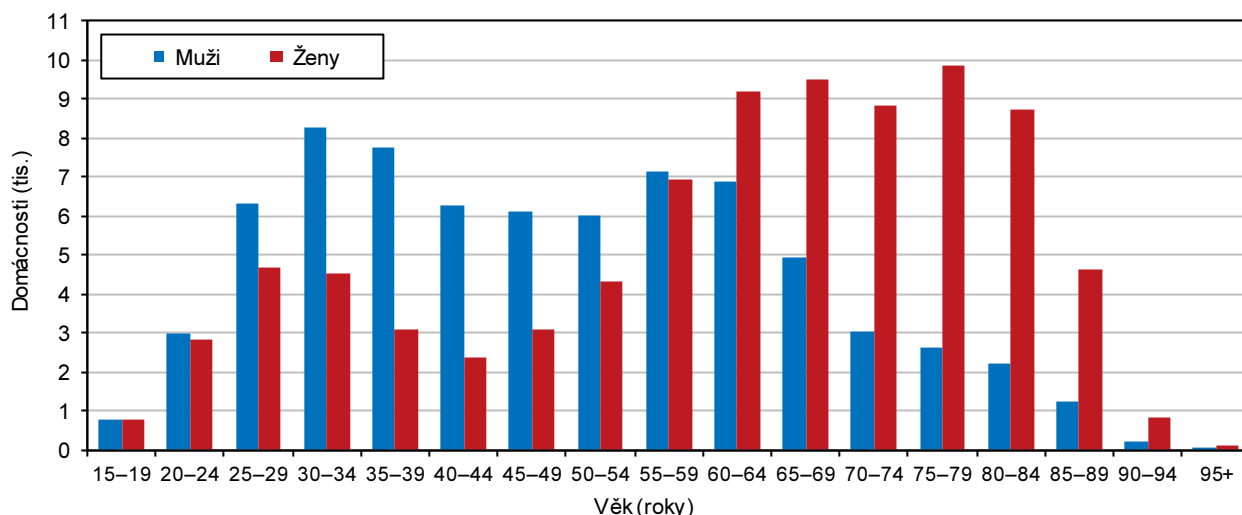
Zdroj: SLDB 2011

	Muži					Ženy				
	celkem	z toho ve věku				celkem	z toho ve věku			
		15–29	30–49	50–69	70 a více		15–29	30–49	50–69	70 a více
Domácnosti jednotlivců celkem	73 792	10 039	28 357	24 974	9 398	85 126	8 302	13 058	29 949	32 990
z toho rodinný stav (%)										
svobodný, svobodná	40,4	91,8	48,5	21,2	8,4	19,1	88,2	43,9	6,0	2,2
ženatý, vdaná	17,5	5,7	18,6	22,3	15,4	10,5	8,3	21,6	15,0	2,8
rozvedený, rozvedená	30,4	1,9	32,1	46,4	16,3	22,3	3,2	32,0	38,1	9,5
ovdovělý, ovdovělá	11,1	0,1	0,3	9,8	59,8	47,9	0,1	2,1	40,9	85,5
v tom způsob bydlení (%)										
samostatně v bytě	78,0	69,7	75,4	80,9	87,9	84,4	68,2	75,9	85,5	91,1
v bytě s další hospodařící domácností	17,5	25,1	19,6	14,8	10,2	13,3	27,3	19,9	12,3	8,2
mimo byty	4,5	5,1	4,9	4,3	1,9	2,3	4,5	4,1	2,2	0,6

Mezi domácnostmi jednotlivců převládaly v kraji ženy z 53,5 %, což byl z mezikrajského pohledu po Ústeckém kraji (53,4 %) druhý nejnižší podíl. Z pohledu správních obvodů ORP Středočeského kraje měly ženy větší početní zastoupení téměř ve všech obvodech, největší rozdíl byl pak v okrajových částech kraje. Výjimkou bylo Říčansko, kde mírnou početní převahu v domácnostech jednotlivců měli muži (50,3 %).

Graf 6.7. Věkové složení domácností jednotlivců podle pohlaví ve Středočeském kraji (ze zjištěných hodnot)

Zdroj: SLDB 2011

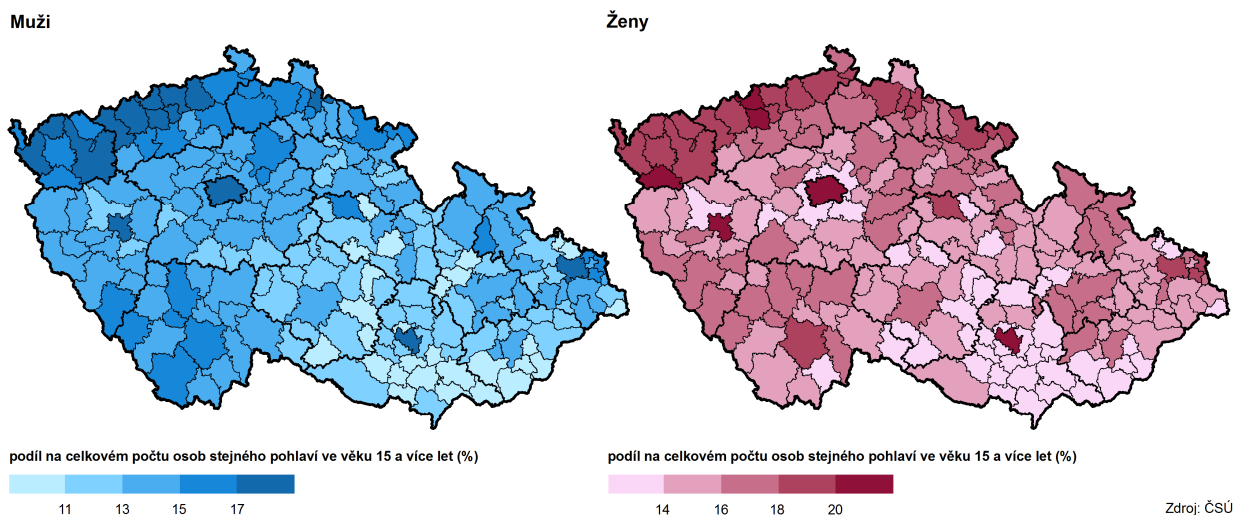


Podle přibývajících věku se zastoupení žen v kraji postupně zvyšovalo. Zatímco ve věkově mladších kategoriích bylo mezi jednotlivci více mužů a do 49 let věku se zastoupení mužů zvyšovalo (15–29letí – 54,7 %, 30–49letí – 68,5 %), ve vyšších věkových kategoriích převládaly ženy (50–69letí – 54,5 %, 30–49letí – 77,8 %). U mužů byla převaha dána životním stylem mladých osob, u žen především díky delší délce dožití.

Podíl jednotlivců mezi Středočechy staršími 15 let dosahoval mezi muži 13,8 % a mezi ženami 15,3 %. Zatímco z mezikrajského pohledu se v případě mužů jednalo o šestý nejnižší podíl, v případě žen byl podíl třetí nejnižší.

Mezi středočeskými obvody ORP se podíl mužů pohyboval v rozmezí 11,9 % (Votice) až 15,7 % (Lysá nad Labem), u žen v rozmezí 13 % (Říčany) až 17,9 % (Příbram). Nejvyšší zastoupení mezi obyvatelstvem měli v rámci ČR muži na Mostecku (20,6 %) a ženy v Praze (21,5 %).

Kartogram 6.2. Domácnosti jednotlivců podle pohlaví a SO ORP podle SLDB 2011



Bydlení domácností

Bydlení domácností odpovídalo jednak finanční situaci hospodařící jednotky, akož i prostředí, ve kterém domácnost žila (venkovské, městské) a v neposlední řadě také struktuře bytového fondu a bytové výstavby.

Tab. 6.5. Domácnosti bydlicí samostatně v bytě podle typu domácnosti, druhu domu a právního důvodu užívání bytu

Zdroj: SLDB 2011

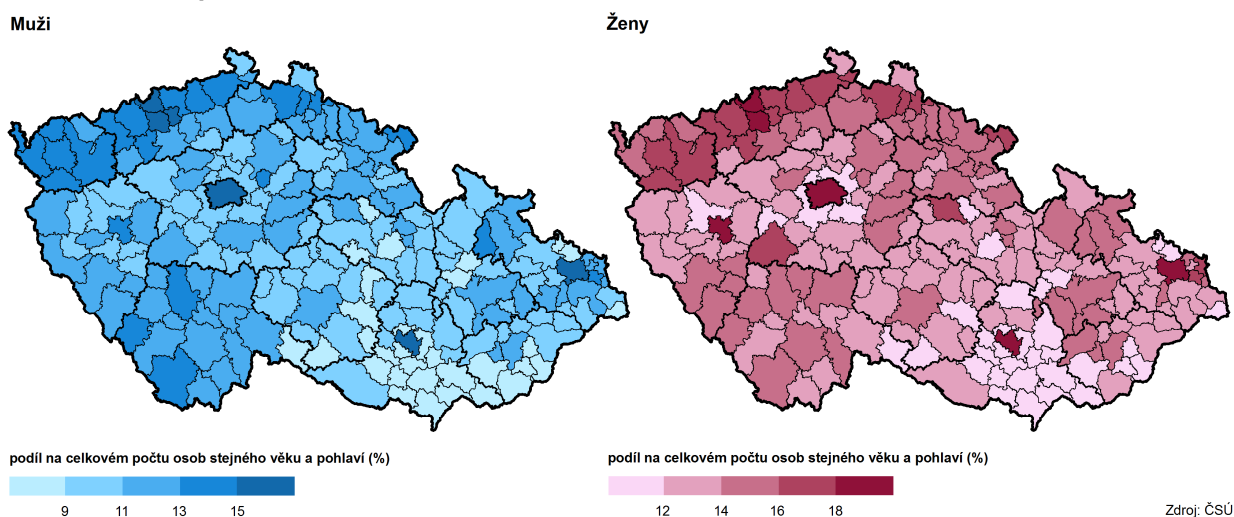
	Úplné rodiny		Neúplné rodiny		Domácnosti jednotlivců	
	sezdaná soužití	nesezdaná soužití	v čele muž	v čele žena	muži	ženy
Domácnosti bydlicí samostatně v bytě	157 306	21 315	11 770	46 875	57 582	71 849
z toho podle druhu domu (%)						
rodinné domy	65,7	47,6	62,2	52,2	51,4	48,6
bytové domy	33,6	51,5	36,7	46,7	46,0	49,5
z toho podle právního důvodu užívání bytu (%)						
ve vlastním domě	58,0	41,5	50,3	41,6	35,2	33,4
v osobním vlastnictví	17,5	24,3	14,4	18,5	17,3	21,0
jiné bezplatné užívání bytu	3,8	2,9	2,4	2,8	4,5	7,8
nájemní	11,0	23,0	15,3	20,2	18,0	19,3
družstevní	5,7	6,4	6,0	6,8	5,6	6,2

U sezdaných párů bylo typické bydlení v rodinném domě, v něm hospodařily téměř dvě třetiny manželských rodin (65,7 %). Tento podíl se v kraji územně zvyšoval či zmenšoval v závislosti na struktuře bytového fondu v daném území. U nesezdaných párů byl poměr domácností podle druhu domu vyrovnanější a mírnou početní převahu měly ty páry, které žily v bytových domech. U neúplných rodin převažovalo bydlení v rodinných domech, v případě, že rodičem v čele byla žena, byl poměr bydlení vyrovnanější než v případě, že se jednalo

o rodiče-muže. U domácností jednotlivců bylo zastoupení podle druhu domu poměrně vyrovnané, vyšší rozdíl byl mezi muži.

Vzhledem k charakteristice bydlení bylo nejčastějším právním důvodem užívání bytu u středočeských domácností vlastnictví domu, ve kterém samy bydlely. Jednalo se o nejvíce zastoupený důvod užívání, a to jak u rodinných, tak nerodinných typů domácností. U manželských úplných rodin a neúplných rodin s rodičem-mužem dosahovalo užívání vlastního domu mezi ostatními způsoby nadpoloviční převahy. U úplných rodin s nesezdaným párem a neúplných rodin v čele s ženou užívaly vlastní dům přibližně čtyři z deseti domácností, mezi jednotlivci užívala vlastní dům přibližně třetina domácností, nepatrně více v této skupině tomu bylo mezi muži. Druhé nejčastější bylo u úplných rodin a u samostatně hospodařících žen užívání bytu v osobním vlastnictví, u neúplných rodin a samostatně hospodařících mužů to bylo užívání jako nájemníci. Jiné bezplatné užívání bytů se nejčastěji vyskytovalo ve skupině jednotlivců, především u žen. Zastoupení družstevního užívání bytů bylo u všech typů domácností poměrně vyrovnané a pohybovalo se v rozmezí 5–7 %.

Kartogram 6.3. Osoby žijící samostatně v bytě ve věku 15 a více let podle pohlaví a SO ORP podle SLDB 2011



Nejčastějším způsobem **bydlení domácností jednotlivců** bylo samostatně v bytě bez jiné hospodařící domácnosti. Středočeské ženy (84,4 %) tímto způsobem bydlely sice častěji než středočeští muži (78 %), osoby obou pohlaví však ve srovnání s ostatními kraji takto žily nejméně často. Důvodem byla v kraji především lidnatější oblast v zázemí hlavního města (Říčansko, Černošicko, Brandýsko), kde zastoupení samostatně hospodařících jednotlivců bylo nejnižší v kraji, a to i přesto, že v samotné Praze tomu bylo úplně naopak a podíl v hlavním městě Praze patřil k těm nejvyšším v republice. Podobná situace v ČR byla i v zázemí dalších velkých měst (Brno, Ostrava, Plzeň, Pardubice). V okolí velkých měst tak regiony naopak zaznamenaly vyšší zastoupení jednotlivců žijících v bytě s další hospodařící domácností. Středočeský kraj dosahoval z mezikrajského pohledu v tomto případě nejvyššího podílu jak mezi muži (17,5 %), tak mezi ženami (13,3 %). Byť se jednalo o početně menší skupinu jednotlivců, tak silného zastoupení v rámci republiky dosahovali Středočeši také mezi osobami žijícími mimo byty. U mužů (4,5 %) i u žen (2,3 %) se jednalo o nejvyšší podíly mezi kraji. Mimo byty bydleli v kraji častěji jednotlivci-muži (63,4 %).