

### 3. Ekonomická aktivita

#### Ekonomická aktivita podle pohlaví a věku

Podle **Výběrového šetření pracovních sil (VŠPS)** bylo ve Středočeském kraji v roce 2018 celkem 1 117 tis. obyvatel ve věku 15 a více let, z toho jednu část představovali ekonomicky aktivní neboli pracovní síla, kterou tvořilo 680 tis. zaměstnaných (60,9 %) a 14 tis. nezaměstnaných (1,2 %), druhou část představovalo 423 tis. ekonomicky neaktivních osob (37,9 %). Mezi muži byl podíl ekonomicky aktivních na obyvatelstvu vyšší než u žen (muži – 69,5 %, ženy – 55 %). Obě míry ekonomických aktivit patřily k celorepublikově nadprůměrným a mezi kraji k nejvyšším; u mužů byla druhá a u žen třetí v pořadí. Ekonomická aktivita Středočechů se z dlouhodobého pohledu výrazně neměnila u mužů, mezi ženami se především v posledním desetiletí postupně navyšovala.

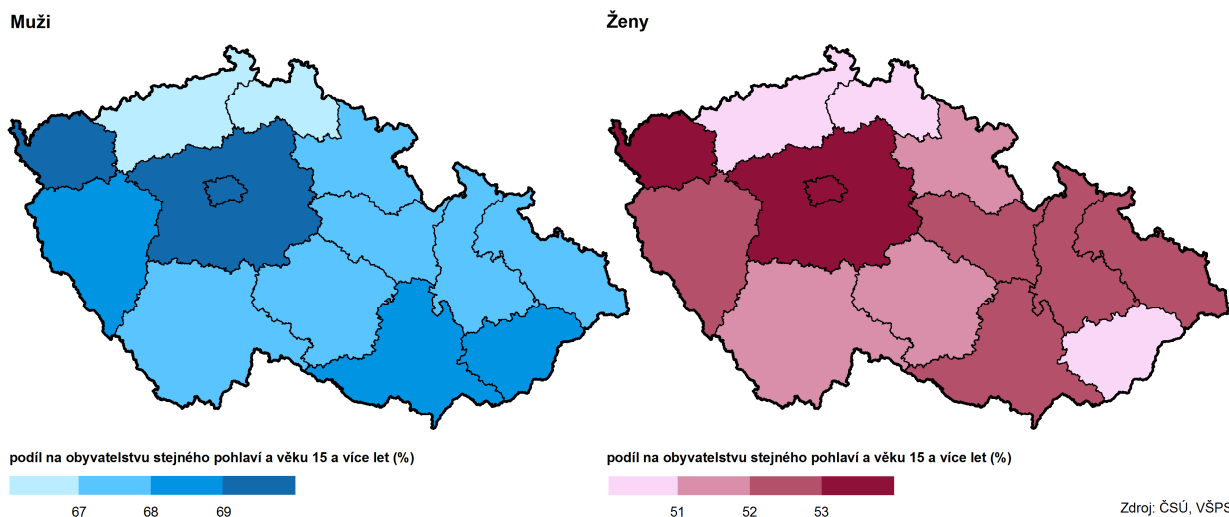
**Tab. 3.1. Obyvatelstvo podle ekonomické aktivity, pohlaví a věku**

Zdroj: Výběrové šetření pracovních sil

	Muži						Ženy					
	1993	1998	2003	2008	2013	2018	1993	1998	2003	2008	2013	2018
<b>Populace 15 a více let celkem (tis. osob)</b>	<b>432</b>	<b>445</b>	<b>465</b>	<b>506</b>	<b>534</b>	<b>547</b>	<b>466</b>	<b>476</b>	<b>493</b>	<b>527</b>	<b>555</b>	<b>570</b>
podle ekonomické aktivity (%):												
pracovní síla (ekonomicky aktivní)	71,7	72,2	70,4	69,7	69,5	69,5	50,9	51,6	50,6	49,8	52,3	55,0
zaměstnaní	69,4	69,3	67,9	68,1	66,3	68,6	47,9	47,9	46,9	48,4	49,2	53,5
nezaměstnaní	2,3	2,9	2,4	1,6	3,2	0,9	3,0	3,7	3,7	1,5	3,1	1,5
ekonomicky neaktivní	28,3	27,8	29,6	30,3	30,5	30,5	49,1	48,4	49,4	50,2	47,7	45,0

Muži se na pracovní síle kraje podíleli početně více než ženy, poměr mezi oběma pohlavími se zásluhou zvyšující se aktivity žen v posledních letech vyrovnával. Zatímco v roce 2008 tvořilo pracovní sílu kraje 57,3 % mužů, v roce 2013 to bylo 56,1 % mužů a za dalších pět let, tedy v posledním šetřeném roce 2018, jen 54,9 % mužů.

**Kartogram 3.1. Ekonomicky aktivní podle pohlaví a krajů v roce 2018**

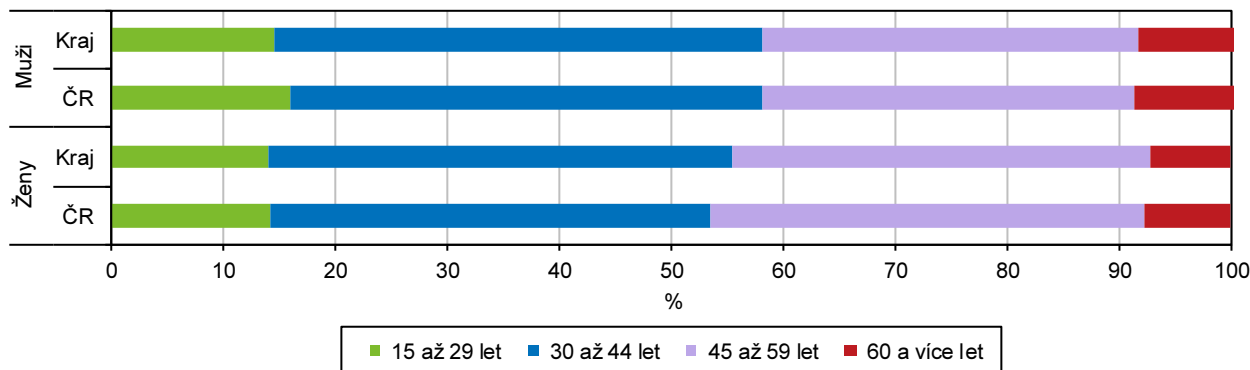


Míra zaměstnanosti, tedy podíl zaměstnaných ve věku 15 a více let na populaci stejného věku, se v kraji zvyšovala v posledních pěti letech u obou pohlaví; u mužů z 66,3 % (2013) na 68,6 % (2018), u žen ze 49,2 % (2013) na 53,5 % (2018). Genderový vývoj v předchozím období byl trochu odlišný. U mužů docházelo po devadesátých letech, kdy se míra zaměstnanosti pohybovala těsně pod 70% hranicí (1998 – 69,3 %), k poklesu, dále následnému kolísání hladiny v první dekádě 21. století a po roce 2013 k růstu na hodnoty, které zatím na ty z devadesátých let nedosahují. Mezi ženami se díky zvyšující se zaměstnanosti po roce 2010 dostává míra nad úroveň devadesátých let (48–49 %) a po roce 2015 překračuje dokonce 50%

hranici. Ta je u žen v celé republice překonána až o dva roky později. Míra zaměstnanosti byla u Středočechů v roce 2018 v porovnání s celorepublikovým průměrem u mužů o 1,1 p. b. vyšší a u žen dokonce o 2,2 p. b. vyšší. Z mezikrajského pohledu se jednalo o druhou nejvyšší mužskou a třetí nejvyšší ženskou míru zaměstnanosti.

**Graf 3.1. Věková struktura zaměstnaných podle pohlaví v roce 2018**

Zdroj: Výběrové šetření pracovních sil



Nejvíce zaměstnaných osob ve Středočeském kraji bylo v roce 2018 ve věku 30–44 let. Mezi muži šlo o 43,6 % zaměstnaných, což byl z mezikrajského pohledu třetí nejvyšší podíl, mezi ženami šlo o 41,4 % zaměstnaných a vůbec nejvyšší podíl mezi kraji.

**Tab. 3.2. Cizinci evidovaní na úřadech práce k 31. 12. 2018**

Pramen: Ministerstvo práce a sociálních věcí

Kraj, okresy	Cizinci evidovaní na úřadech práce celkem		v tom									
			občané EU/ EHP a Švýcarska v postavení zaměstnanců		cizinci, kteří nepotřebují povolení k zaměstnání		cizinci s platným povolením k zaměstnání		držitelé zaměstnan. karet		držitelé modrých karet	
	muži	ženy	muži	ženy	muži	ženy	muži	ženy	muži	ženy	muži	ženy
<b>Středočeský kraj</b>	<b>63 571</b>	<b>28 549</b>	<b>46 353</b>	<b>18 121</b>	<b>8 614</b>	<b>6 391</b>	<b>3 588</b>	<b>1 810</b>	<b>4 987</b>	<b>2 218</b>	<b>29</b>	<b>9</b>
Benešov	2 215	1 259	1 679	866	313	291	69	43	153	59	1	-
Beroun	3 795	2 072	2 606	1 194	601	548	202	108	383	222	3	-
Kladno	3 539	1 789	2 257	1 042	585	509	261	91	431	147	5	-
Kolín	3 521	1 489	2 485	995	386	329	93	42	555	122	2	1
Kutná Hora	1 438	603	877	326	343	169	13	3	204	105	1	-
Mělník	2 645	1 047	1 684	612	447	265	192	95	322	75	-	-
Mladá Boleslav	17 710	5 489	15 190	4 201	1 166	709	521	327	825	249	8	3
Nymburk	3 804	1 735	2 453	905	958	515	103	100	290	213	-	2
Praha-východ	19 130	9 932	13 281	6 251	2 534	1 931	1 883	918	1 428	831	4	1
Praha-západ	3 584	2 128	2 489	1 223	795	758	62	21	233	125	5	1
Příbram	1 586	690	978	330	359	267	116	36	133	57	-	-
Rakovník	604	316	374	176	127	100	73	26	30	13	-	1

Na pracovní síle se také podíleli ekonomicky aktivní cizinci. V roce 2018 jich v kraji bylo evidováno úřady práce přibližně 92 tis., z toho 69 % bylo mužů a 31 % žen. Podíl žen byl pátý nejnižší mezi kraji a v okresech Středočeského kraje se pohyboval od nejnižšího v oblasti spojené s průmyslem (okres Mladá Boleslav – 23,7 %) po nejvyšší v zázemí hlavního města (okres Praha-západ – 37,3 %).

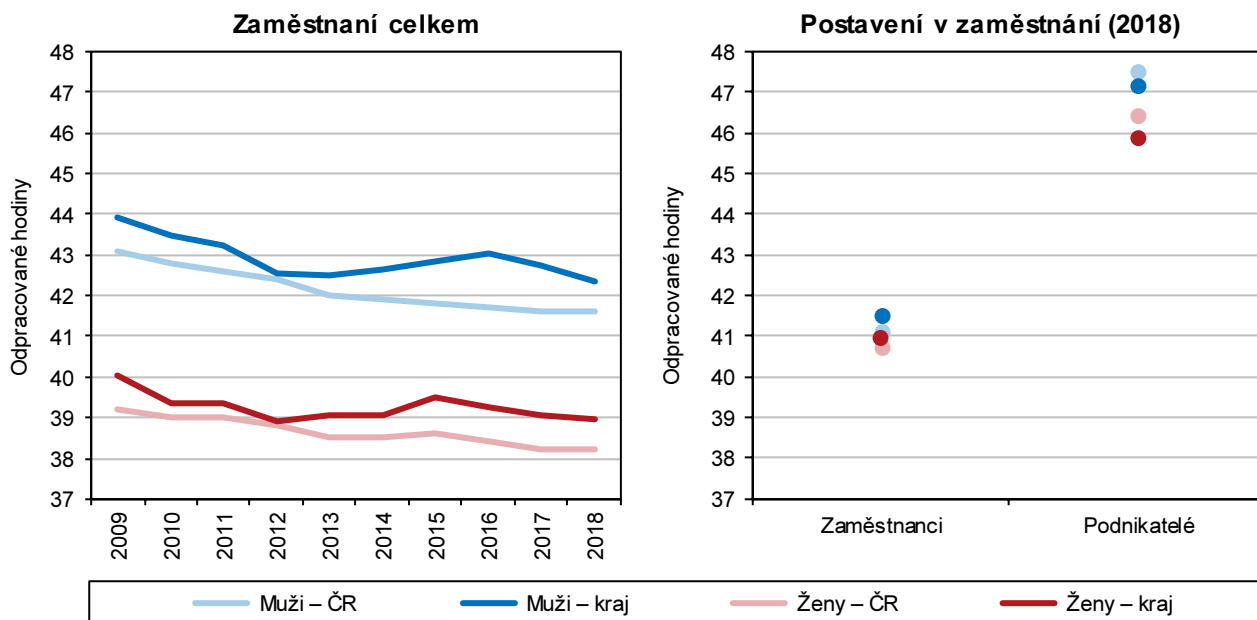
Muži odpracovali v zaměstnání během týdne v průměru obvykle více hodin než ženy, a to jak na celostátní, tak regionální úrovni. U Středočechů byla průměrná odpracovaná doba o něco vyšší, než tomu bylo v celé ČR. Dokazují to výsledky Výběrového šetření pracovních sil. Zaměstnaní středočeští muži odpracovali v roce 2018 obvykle v průměru 42,4 hodin týdně, což bylo o 0,8 hodiny více než muži v celé republice. Zaměstnané Středočešky odpracovaly 38,9 hodin za týden, což bylo o 0,7 hodin více než u žen v ČR. Genderový rozdíl



z pohledu odpracovaných hodin byl v kraji i v celé republice na stejné úrovni, muži odpracovali o 3,4 hodin více než ženy. Rozdíl mezi muži a ženami se v kraji i v celé ČR v poslední dekádě let spíše snižoval, oproti roku 2009 to bylo o 0,5 hodiny.

**Graf 3.2. Průměrný týdenní počet obvykle odpracovaných hodin podle pohlaví a postavení v zaměstnání ve Středočeském kraji**

Zdroj: Výběrové šetření pracovních sil



Pozn.: data podle postavení v zaměstnání jsou bez kratších pracovních úvazků

Výsledky Výběrového šetření pracovních sil poukazují na pozvolné zkracování pracovní doby během posledních deseti let. Přesto se našly mezi ČR a Středočeským krajem určité tendenční rozdíly. Zatímco v celé republice docházelo v průběhu poslední dekády let ke kontinuálnímu zkracování, v kraji byl vývoj více kolísavý. Na začátku sledovaného období, v letech ekonomické recese 2009–2012, se odpracovaná doba krajských a republikových zaměstnanců srovnávala, v roce 2012 byla dokonce na stejné úrovni. Poté došlo u Středočechů ke čtyřletému navyšování, po roce 2016 se začíná pracovní doba opět zkracovat.

Vyššího počtu odpracovaných hodin v závislosti na postavení v zaměstnání dosahovali podnikatelé. V roce 2018 byl rozdíl mezi průměrným počtem obvykle odpracovaných hodin mezi středočeskými podnikateli a zaměstnanci u mužů 5,7 hodiny a u žen 4,9 hodin. V celé republice byly mezi stejnou skupinou mužů i žen vyšší rozdíly (muži – 6,4 hodiny, ženy – 5,7 hodin). Příčinou byla nižší odpracovaná doba středočeských podnikatelů než podnikatelů v celé republice. Zatímco v kraji bylo u skupiny podnikatelů dosahováno v průměru za týden 47,1 hodiny u mužů a 45,9 hodin u žen, v celé republice to bylo v obou případech až o 0,5 hodiny více. U zaměstnanců byla situace opačná, u středočeských zaměstnanců byly zaznamenány o něco delší časy v práci, než tomu bylo u zaměstnanců v celé ČR (muži – o 0,4 hodin, ženy – o 0,2 hodin).

## Zaměstnaní podle pohlaví, postavení v zaměstnání, odvětví činnosti a hlavních tříd zaměstnání

Podle postavení v zaměstnání můžeme v základním členění rozdělit zaměstnané na zaměstnance včetně členů produkčních družstev, dále podnikatele, kam patří zaměstnavatelé a osoby pracující na vlastní účet, a dále na pomáhající rodinné příslušníky a ostatní. U zaměstnanců a podnikatelů početně převažovali muži nad ženami. Mezi zaměstnanci byla genderová diference nejnižší, v roce 2018 se muži podíleli na počtu zaměstnanců o 4,6 p. b. více než ženy. Tento rozdíl dlouhodobě klesal, oproti roku 2013 to bylo o 2,3 p. b. méně. U podnikatelů byl genderový poměr v počtu celé skupiny daleko vyšší pro muže, v posledním sledovaném roce činil 37,4 p. b. Mezi zaměstnavateli byl rozdíl ještě vyšší (47,2 p. b.), než u osob pracujících na

vlastní účet (35 p. b.). Pomáhající rodinní příslušníci byla kategorie postavení v zaměstnání s nižším počtem zastoupených osob a jako jediné v ní převažovaly ženy s rozdílem o 77,5 p. b.

**Tab. 3.3. Zaměstnaní dle klasifikace postavení v zaměstnání**

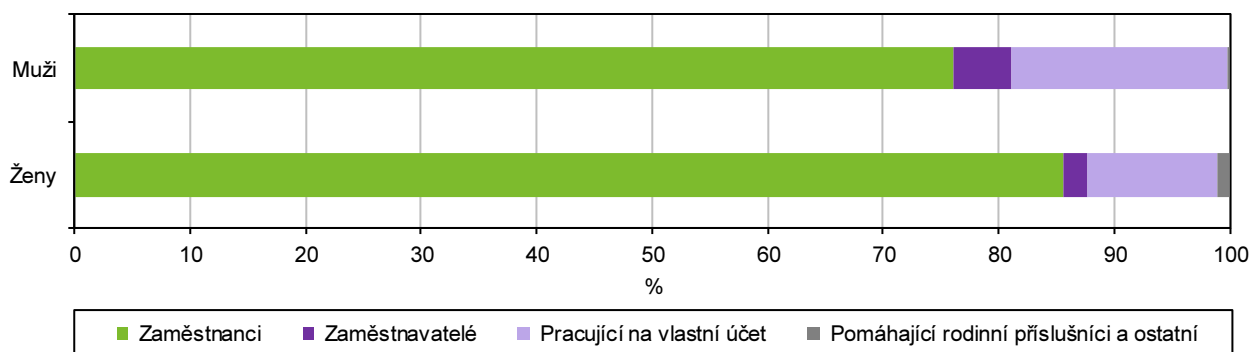
Zdroj: Výběrové šetření pracovních sil

	2013	2014	2015	2016	2017	2018
<b>Zaměstnanci vč. členů produkčních družstev (tis.)</b>	<b>490,0</b>	<b>489,8</b>	<b>496,4</b>	<b>507,0</b>	<b>526,9</b>	<b>546,3</b>
z toho (%)						
muži	53,5	53,4	53,4	53,3	53,4	52,3
ženy	46,5	46,6	46,6	46,7	46,6	47,7
<b>Zaměstnavatelé (tis.)</b>	<b>29,4</b>	<b>31,0</b>	<b>32,2</b>	<b>27,4</b>	<b>26,2</b>	<b>24,9</b>
z toho (%)						
muži	78,2	82,6	77,7	76,9	77,7	73,6
ženy	21,8	17,4	22,3	23,1	22,3	26,4
<b>Pracující na vlastní účet (tis.)</b>	<b>98,0</b>	<b>106,9</b>	<b>114,0</b>	<b>112,1</b>	<b>108,4</b>	<b>104,6</b>
z toho (%)						
muži	67,0	66,8	67,0	66,5	65,4	67,5
ženy	33,0	33,2	33,0	33,5	34,6	32,5
<b>Pomáhající rodinní příslušníci (tis.)</b>	<b>8,8</b>	<b>5,7</b>	<b>6,7</b>	<b>5,5</b>	<b>5,0</b>	<b>4,0</b>
z toho (%)						
muži	32,4	19,5	21,0	23,8	10,4	11,3
ženy	67,6	80,5	79,0	76,2	89,6	88,7

Mezi muži i ženami převládala v rámci postavení v zaměstnání kategorie zaměstnanců. U žen byl podíl zaměstnanců (85,5 %) vyšší než mezi muži (76,1 %). U podnikatelů tomu bylo naopak, mezi muži podnikal přibližně každý čtvrtý (23,7 %), mezi ženami to byla pouze každá osmá (13,3 %). Pomáhající rodinní příslušníci a ostatní skupiny byly častější u zaměstnaných žen.

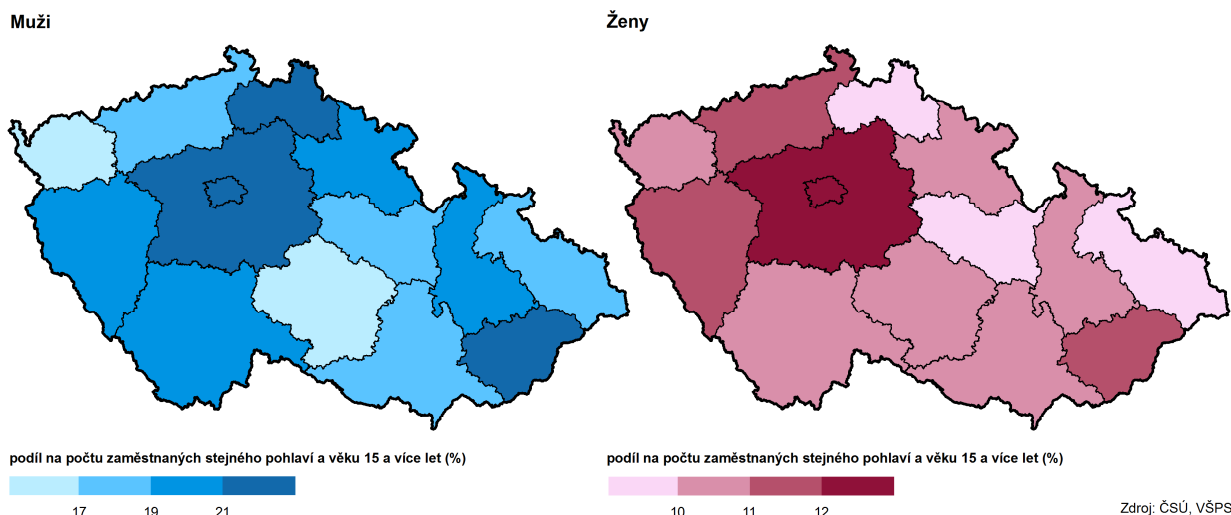
**Graf 3.3. Zaměstnaní v NH podle pohlaví a postavení v zaměstnání ve Středočeském kraji v roce 2018**

Zdroj: Výběrové šetření pracovních sil



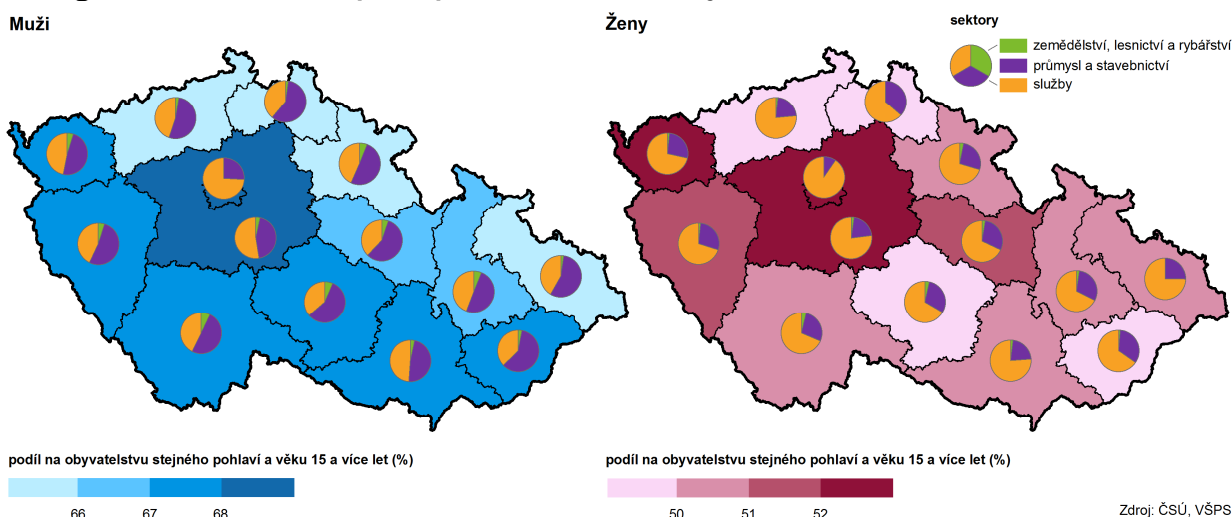
Ve srovnání s celorepublikovým průměrem byly podíly zaměstnanců u obou pohlaví velmi podprůměrné, u mužů i u žen se z mezikrajského pohledu jednalo o druhé nejnižší podíly (vždy po Praze). Naopak podíly podnikatelů i podnikatelek byly druhé nejvyšší (opět po Praze). V podrobnějším členění podle postavení v zaměstnání byly u podnikatelů v mezikrajském srovnání určité rozdíly. V případě osob pracujících na vlastní účet bylo mezikrajské postavení Středočeského kraje stejné jako u podnikatelů celkem, u mužů i u žen se jednalo o druhé nejvyšší podíly (po Praze). U zaměstnavatelů byl podíl mezi ženami opět druhý nejvyšší (po Zlínském kraji), u mužů dosahoval čtvrté mezikrajské pozice (po Libereckém, Karlovarském a Ústeckém kraji).

### Kartogram 3.2. Podnikatelé podle pohlaví a krajů v roce 2018 (zaměstnavatelé a osoby pracující na vlastní účet)



Ekonomickým sektorem, ve kterém pracuje nejvíce středočeských mužů i žen, je v současnosti terciální sektor orientovaný na služby. Mezi zaměstnanými muži pracovala v roce 2018 v terciální oblasti více než polovina osob (52,7 %), mezi ženami to byly více než dvě třetiny osob (76,9 %). V mezikrajském srovnání se jednalo v obou případech o druhé nejvyšší podíly osob zaměstnaných v terciéru. Více ve službách pracovali pouze obyvatelé hlavního města. Ve statistice zaměstnanosti podle ekonomických sektorů převládala po roce 1993 u žen zaměstnanost ve službách po celé období a navíc se podíl na celkové zaměstnanosti zvyšoval; z 60,9 % v roce 1993 až na maximum v roce 2014 (78,1 %). U mužů převládala do konce první dekády 21. století zaměstnanost v sekundárním sektoru tvořeným průmyslem a stavebnictvím. Po roce 2010 začala probíhat u mužů vyšší transformace zaměstnanosti do služeb a obdobně jako u žen mezi sektory převládat.

### Kartogram 3.3. Zaměstnaní podle pohlaví, sektorů a krajů v roce 2018

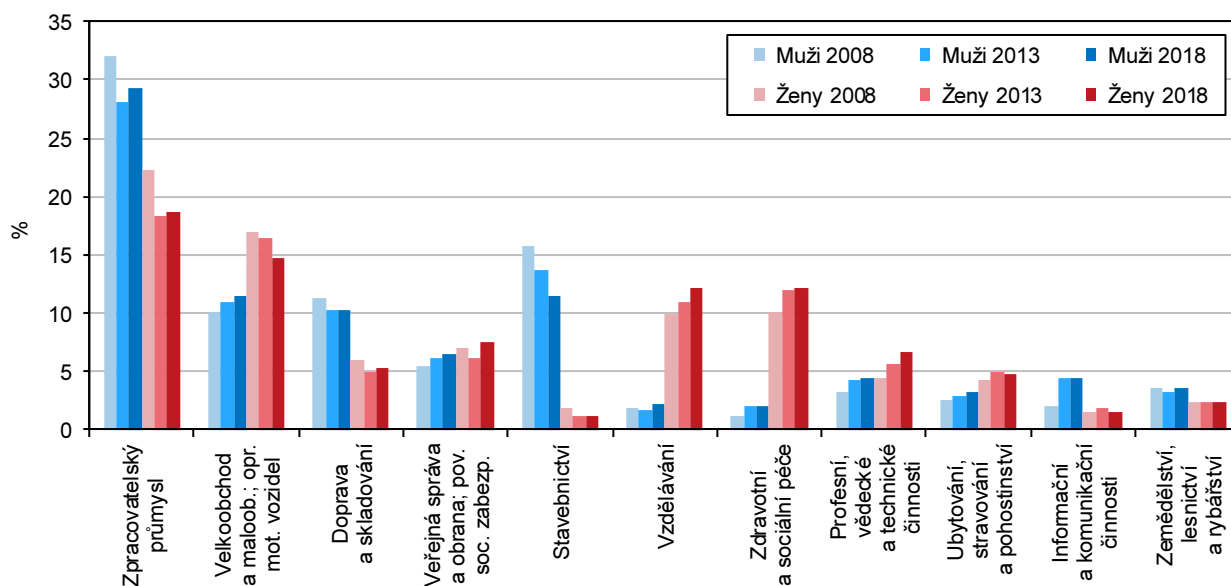


Zaměstnanost orientovaná na služby měla za důsledek nižší podíl zaměstnaných v obou dalších ekonomických sektorech. V primárním sektoru, v němž je zahrnuto zemědělství, lesnictví a rybářství, pracovalo v roce 2018 celkem 3,5 % zaměstnaných mužů a 2,3 % žen. Zatímco u mužů se jednalo o celorepublikový podprůměr (3,6 %) a v postavení krajů byl Středočeský kraj až o osmý s nejvyšším podílem, zaměstnanost středočeských žen v priméru patřil republikově k nadprůměrným (1,8 %) s pátým nejvyšším podílem mezi krajů. Středočeské ženy se také na celé zaměstnanosti v odvětví zemědělství podílely početně více než ženy v ČR. Zatímco v celé republice pracovalo v sektoru zemědělství 27,9 % žen, v kraji to bylo 34,8 %. I přesto, že se počet zaměstnaných mužů i žen během uplynulé dekády let absolutně zvýšil, podíl

zemědělství na zaměstnanosti podle odvětví stagnoval. V případě mužů byl podíl 3,5 % dosažen jak v roce 2008, tak v roce 2018, v případě žen se podíl dokonce mírně snížil z 2,4 % v roce 2008 na 2,3 % v roce 2018.

### Graf 3.4. Zaměstnaní v NH podle pohlaví a vybraných odvětví činnosti ve Středočeském kraji

Zdroj: Výběrové šetření pracovních sil



Zaměstnanost v sekundárním sektoru, kam spadá průmysl, energetika a stavebnictví, z dlouhodobějšího pohledu v kraji klesá, a to jak počtem zaměstnaných, tak podílem zaměstnanosti na ekonomických sektorech. U mužů byl v roce 2018 podíl sekundéru na celé zaměstnanosti (43,8 %) vůbec nejnižší od roku 1993, podíl mezi ženami (20,8 %) byl v tom samém roce historicky čtvrtý nejnižší, minima dosáhly ženy v roce 2014. I přesto, že byl zpracovatelský průmysl podle klasifikace CZ-NACE sektorem s největším počtem zaměstnaných, byla zaměstnanost celého sekundárního sektoru republikově podprůměrná a v mezikrajském postavení dosahoval podíl v případě mužů i žen druhého nejnižšího výsledku (vždy po Praze).

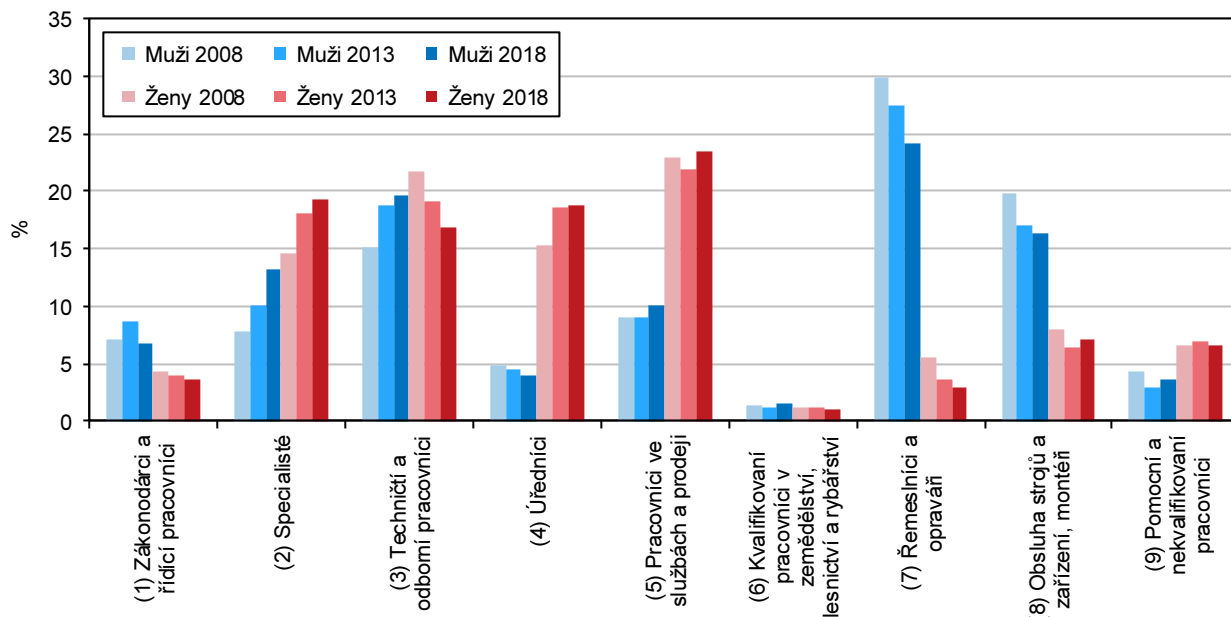
Častěji, než tomu bylo v celé ČR, byli Středočeši zaměstnaní v odvětví dopravy a skladování, a to jak muži (kraj – 10,3 %, ČR – 8,2 %), tak ženy (kraj – 5,4 %, ČR – 3,7 %). Naopak méně, než tomu bylo v ČR, se u Středočechů podílelo na celkové zaměstnanosti odvětví zpracovatelského průmyslu, a to opět shodně jak u mužů (kraj – 29,2 %, ČR – 32,5 %), tak u žen (kraj – 18,6 %, ČR – 21,3 %).

Z pohledu genderového zastoupení v jednotlivých ekonomických odvětvích se ženy i muži podíleli nejvíce v oblastech typických pro dané pohlaví. U žen to byla odvětví zdravotnictví a sociální péče (82,7 %) a vzdělávání (81,5 %), muži dominovali ve stavebnictví (92,8 %). Ve srovnání s celorepublikovým průměrem dosahovaly středočeské ženy vyššího podílu v zemědělství (kraj – 34,8 %, ČR – 27,9 %) a v profesních, vědeckých a technických činnostech (kraj – 55,4 %, ČR – 50,0 %). Naopak středočeští muži se oproti mužům v ČR více podíleli na zaměstnanosti v odvětví kultury, zábavy a rekreace (kraj – 58,4 %, ČR – 49,9 %) a v oblasti peněžnictví a pojišťovnictví (kraj – 50,8 %, ČR – 42,5 %).

Nejčastější třídou klasifikace zaměstnání podle CZ-ISCO byli v roce 2018 mezi středočeskými zaměstnanými muži řemeslníci a opraváři (24,2 %), u žen byla nejpočetnější kategorie služby a prodej (23,5 %). Zaměstnanost mužů v nejpočetnější třídě byla oproti celorepublikovému průměru o 2,1 p. b. nižší, u žen naopak podíl nejpočetnější třídy převyšoval celorepublikový průměr o 0,7 p. b. Genderově nejvyrovnanější stavy mezi zaměstnanými Středočechy byly v kategorii specialisté, ve které ženy z 54,3 % převažovaly početně nad muži. Největší rozdíly byly v oblastech typických pro dané pohlaví, ženy převládaly početně mezi úředníky (79,1 %), muži naopak dominovali mezi řemeslníky a opraváři (90,8 %). Vyšší zastoupení daného pohlaví žen v kraji než v ČR bylo mezi zákonodárci a řídicími pracovníky (kraj – 30,1 %, ČR – 26,8 %), u mužů to byla kategorie obsluha strojů a zařízení, montéři (kraj – 73,7 %, ČR – 71,2 %).

**Graf 3.5. Zaměstnaní v NH podle pohlaví a klasifikace zaměstnání (CZ - ISCO) ve Středočeském kraji**

Zdroj: Výběrové šetření pracovních sil

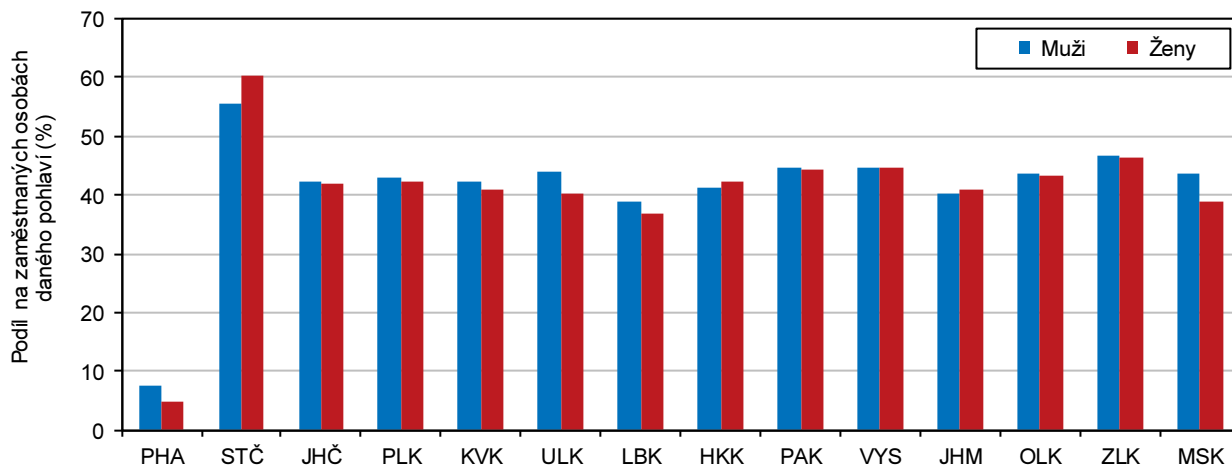


## Dojíždka do zaměstnání (podle SLDB 2011)

Údaje o vyjíždění osob do zaměstnání jsou dostupné pouze ze sčítání lidu, domů a bytů (SLDB 2011). V roce 2011 vyjíždělo za prací 271 tis. zaměstnaných Středočechů, z toho téměř 214 tis. osob (tj. 78,7 %) směřovalo mimo obec svého obvyklého bydliště, zbylé osoby dojížděly či docházely na pracoviště v obci, kde žily.

**Graf 3.6. Vyjíždějící do zaměstnání z obce bydliště podle pohlaví a krajů podle SLDB 2011**

Zdroj: SLDB 2011



Podíl vyjíždějících osob mimo obec bydliště byl vyšší mezi muži než mezi ženami (muži – 81,9 %, ženy – 75,3 %); podíly mužů i žen byly mezi kraji zdaleka nejvyšší (průměr mužů ČR – 59,9 %, průměr žen ČR – 50 %). Mužů zároveň vyjíždělo z obce obvyklého pobytu početně více než žen (53,8 %), ženy naopak dominovaly ve vyjížděci za prací v rámci stejné obce (56 %). Diferenciace mezi podílem mužů a zastoupením žen na vyjíždějících mimo obec svého bydliště byla nejnižší mezi kraji ČR.

Z pohledu okresů vyjížděli na pracoviště v rámci obce svého bydliště nejčastěji muži na Příbramsku a Mladoboleslavsku (shodně 26,6 %) a ženy na Příbramsku (35 %). Mimo obec svého bydliště nejvíce směřovali muži a ženy žijící v okrese Praha-západ (93,6 % resp. 90,4 %).



Ze Středočechů, u kterých byla zjištěna frekvence dojíždění do zaměstnání, vyjíždělo denně 87,2 % mužů a 88,4 % žen. Zatímco mezi muži byl podíl republikově nadprůměrný a z mezikrajského pohledu druhý nejvyšší, podíl u žen byl pod celorepublikovým průměrem a mezi kraji až desátý v pořadí. V rámci meziokresního srovnání Středočeského kraje vyjížděly denně nejčastěji osoby v okrese Mladá Boleslav (muži – 90,6 %, ženy – 91,4 %), nejnižší denní dojíždka byla zaznamenána na Kutnohorsku (muži – 82,3 %, ženy – 86,5 %).

**Tab. 3.4. Vyjíždějící do zaměstnání podle pohlaví, typu vyjíždky a SO ORP**

Zdroj: SLDB 2011

Kraj, SO ORP	Muži					Ženy				
	celkem	v tom (%)				celkem	v tom (%)			
		v rámci SO ORP	do jiných SO ORP kraje	do jiných krajů	mimo ČR		v rámci SO ORP	do jiných SO ORP kraje	do jiných krajů	mimo ČR
<b>Středočeský kraj</b>	<b>112 657</b>	<b>29,3</b>	<b>19,8</b>	<b>49,5</b>	<b>1,3</b>	<b>96 794</b>	<b>33,1</b>	<b>16,2</b>	<b>49,6</b>	<b>1,1</b>
Benešov	4 632	29,6	20,8	48,4	1,3	3 898	39,4	16,0	43,4	1,3
Beroun	5 184	31,6	16,8	50,1	1,5	4 677	35,8	13,2	49,9	1,1
Brandýs n. L.-St. Bol.	10 901	15,2	8,1	75,5	1,2	9 762	15,5	4,8	78,8	1,0
Čáslav	2 194	34,4	39,1	25,7	0,8	1 696	39,3	39,1	20,3	1,3
Černošice	14 667	9,1	7,7	81,7	1,6	13 227	10,4	4,7	83,5	1,3
Český Brod	1 805	9,8	24,7	64,8	0,8	1 601	17,7	19,9	61,7	0,7
Dobříš	1 735	22,8	25,9	49,4	1,9	1 718	26,7	18,4	53,4	1,5
Hořovice	2 703	47,5	26,3	25,4	0,7	2 382	49,9	27,8	21,4	0,9
Kladno	9 532	24,4	15,2	58,8	1,6	8 306	30,5	11,4	57,0	1,1
Kolín	6 269	48,6	19,2	31,2	1,0	5 170	50,7	18,4	30,0	0,9
Kralupy nad Vltavou	2 724	19,2	27,9	51,8	1,1	2 454	18,9	23,0	57,3	0,8
Kutná Hora	3 611	30,2	43,7	24,9	1,2	2 697	41,8	36,3	20,8	1,1
Lysá nad Labem	2 666	9,8	29,7	59,4	1,1	2 162	14,3	22,3	62,9	0,6
Mělník	3 063	34,0	27,4	37,9	0,8	2 426	40,8	21,1	37,4	0,7
Mladá Boleslav	7 807	70,3	10,9	17,4	1,4	6 177	71,5	11,7	15,6	1,2
Mnichovo Hradiště	1 469	24,2	59,4	15,6	0,9	1 185	31,9	50,6	16,0	1,4
Neratovice	2 774	15,2	29,6	54,0	1,2	2 598	15,6	26,2	57,1	1,2
Nymburk	3 130	28,8	36,5	33,6	1,1	2 539	38,6	28,8	31,9	0,7
Poděbrady	2 486	22,2	45,8	30,5	1,4	1 982	34,6	36,9	27,4	1,1
Příbram	5 013	51,7	14,5	32,0	1,8	4 412	56,6	11,6	30,3	1,5
Rakovník	4 484	50,4	19,7	28,9	1,0	3 699	54,6	18,1	26,5	0,9
Říčany	5 859	17,3	9,4	72,0	1,3	5 171	22,9	7,7	68,4	1,1
Sedlčany	1 687	42,9	28,2	27,9	0,9	1 454	53,9	22,8	21,5	1,8
Slaný	3 313	26,3	29,7	43,1	0,9	2 798	32,3	26,4	40,2	1,1
Vlašim	1 942	39,5	28,4	30,8	1,3	1 699	45,1	29,2	24,2	1,4
Votice	1 007	20,4	42,4	36,5	0,7	904	30,0	41,6	27,8	0,7

Nejvýstižnějším indikátorem zaměřeným na vyjíždku za prací je poměr osob vyjíždějících mimo obec svého bydliště na počtu zaměstnaných obyvatel s uvedeným místem pracoviště. Mezi středočeskými muži vyjíždělo 55,6 % zaměstnaných, mezi středočeskými ženami to bylo dokonce 60,4 %. U obou pohlaví byly podíly z pohledu mezikrajského srovnání nejvyšší, střední Čechy jsou tak v ČR regionem s nejintenzivnějším vyjížděním za prací. Hlavní příčiny silné vyjíždky je nutné hledat v geografické poloze kraje a blízkosti metropole jakožto největšího pracovního trhu pro celou oblast. Středočeský kraj tak ve vyjíždění do zaměstnání podle místa dojíždky vykazuje odlišné výsledky než ostatní kraje ČR. Zatímco jinde převažuje vyjíždka v rámci stejného kraje, polovina Středočechů vyjíždí naopak do obce jiného kraje, zpravidla do hlavního města. Nejdominantější vyjíždkové proudy směřující do metropole jsou v centru kraje, tedy v obvodech okolí Prahy. Z obcí správního obvodu s rozšířenou působností Černošice vyjíždí více než třetina zaměstnaných mužů a více než 40 % zaměstnaných žen, zatímco celokrajový průměr se pohyboval pod 5% hranicí u obou pohlaví. Se vzrůstající vzdáleností a zvyšujícím se časem stráveným dojížděním se zároveň snižuje dojíždkovost do hlavního města. Například z okrajového obvodu Mnichovo Hradiště dojíždí do Prahy méně než 2 % zaměstnaných mužů či žen.





**Graf 3.7. Vyjíždějící do zaměstnání podle pohlaví a typu vyjížděky ve Středočeském kraji (ze zjištěných hodnot)**

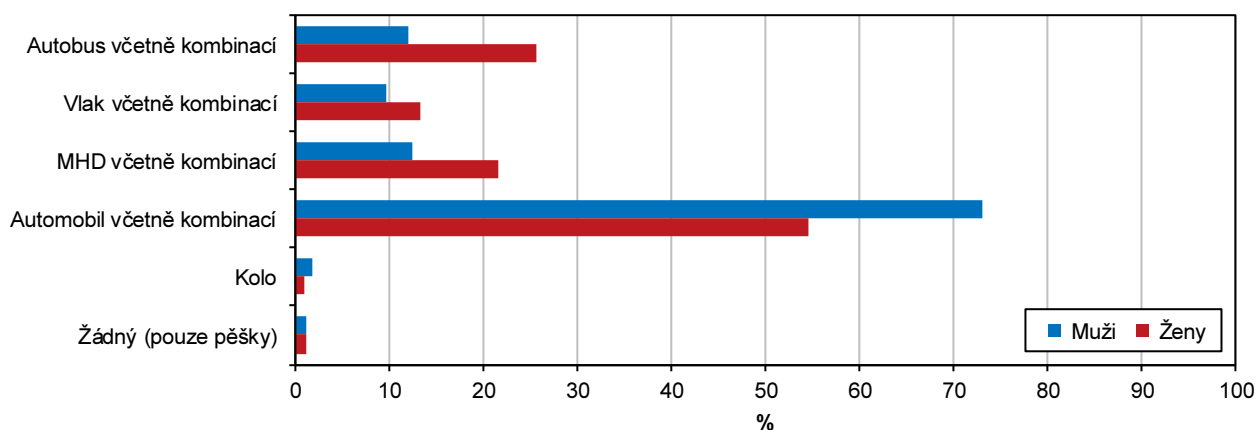
Zdroj: SLDB 2011



Rozdíl mezi dojížděním do jiného kraje, případně do zahraničí byl mezi muži a ženami přibližně stejný. Vyšší genderová diference byla u dojíždění do jiné obce v rámci stejného a do jiného správního obvodu obce s rozšířenou působností Středočeského kraje. V rámci vyjíždění do obce Středočeského kraje (100 %) převažovala u obou pohlaví vyjížděka do obce ve stejném obvodu ORP (muži – 59,7 %, ženy – 67,1 %). U žen to bylo častěji než u mužů; ti naopak více než ženy vyjížděli za prací do jiného obvodu ORP.

**Graf 3.8. Vyjíždějící do zaměstnání podle pohlaví a použitého dopravního prostředku ve Středočeském kraji (ze zjištěných hodnot)**

Zdroj: SLDB 2011



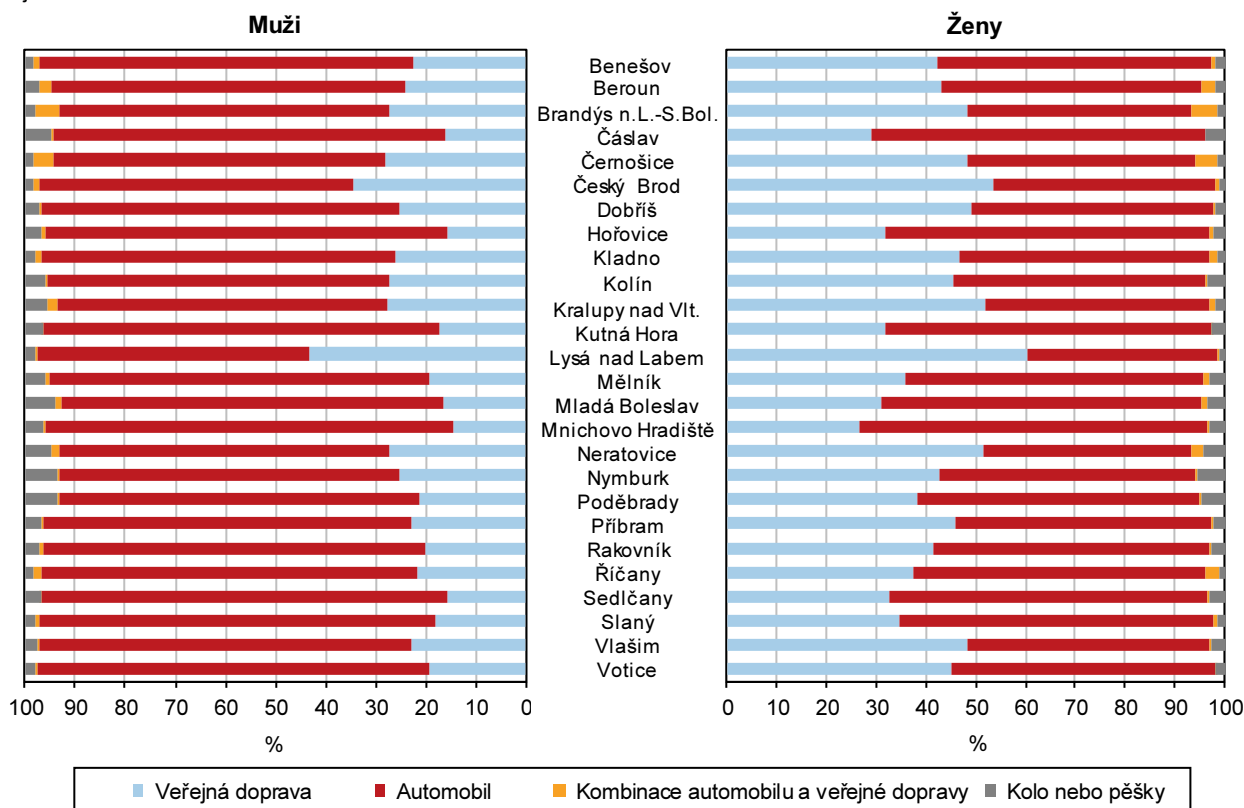
Pro zdolávání cesty na pracoviště mimo obec volili Středočeši nejčastěji přepravu automobilem. Ten při své cestě do práce přímo řídily dvě třetiny vyjíždějících mužů (66,4 %), jako spolujezdců se vozidlem přepravovalo 4,9 % mužů. Mezi ženami byl podíl řidiček na cestě do zaměstnání daleko nižší (44 %), častěji než muži však ve voze cestovaly jako spolujezdkyně (8,7 %). V kombinaci s městskou dopravou se automobilem přepravovala necelá 2 % vyjíždějících mužů i žen. Mezikrajské srovnání ukazuje, že Středočeši dosahovali v rámci republiky největší závislosti na přepravě automobilem směrem do zaměstnání. Bylo to dáno jak vzdálenostním, tak časovým dojížděním mimo kraj směrem do metropole.

Kromě automobilu využívali středočeští muži k přepravě na své pracoviště častěji než ženy z dopravních prostředků už jen kolo (1,8 % mužů a 1,0 % žen). Přibližně stejný podíl pak obě pohlaví dosahovala v kategorii bez využití dopravního prostředku, tedy v chození do práce pěšky (1,3 % mužů i žen). Veřejnou přepravu naopak využívaly daleko více ženy. Včetně kombinací volila veřejnou přepravu necelá polovina žen (46,1 %), zatímco mezi muži se jednalo o čtvrtinu vyjíždějících osob (25,6 %). Meziměstský autobus včetně kombinace s další veřejnou dopravou využila čtvrtina přepravovaných žen (25,7 %), mužů tímto způsobem dojíždělo pouze 12 %. Městskou hromadnou dopravou buď samostatně, nebo v kombinaci využívalo 21,6 % žen, mezi

muži opět přibližně každý osmý (12,5 %). Nejnižší genderový rozdíl byl u vlakové přepravy, kterou využilo 13,2 % žen a 9,8 % mužů.

**Graf 3.9. Vyjíždějící do zaměstnání podle pohlaví, kategorie použitého dopravního prostředku a SO ORP ve Středočeském kraji (ze zjištěných hodnot)**

Zdroj: SLDB 2011



Použití dopravního prostředku závisí na několika aspektech, jakými jsou dopravní a časová dostupnost, případně zvyklost. Územní tendence jsou mezi muži a ženami podobné. Využití veřejné dopravy je nejčastější v oblastech s dobrou a častou dopravní dostupností do pracovního jádra, především tedy v oblastech v zázemí hlavního města. Nejvyšší podíl využití veřejného prostředku dosahovali vyjíždějící z bydliště ve správním obvodu Lysá nad Labem, mezi muži zde podíl přesahoval 43% a mezi ženami dokonce hranici 60 %. Ženy dosahovaly vyššího podílu než muži při využití veřejné dopravy ve všech správních obvodech kraje, rozdíl mezi pohlavími se pohyboval od 12 p. b. (Mnichovo Hradiště) až po 26 p. b. (Votice). Správní obvod Mnichovo Hradiště byl obvodem s nejnižším využitím veřejné přepravy jak u mužů (14 %), tak u žen (27 %) a zároveň obvodem s nejčastějším použitím automobilu (muži – 82 %, ženy – 70 %). Vysoký podíl využití automobilu při zdolávání cesty do zaměstnání byl i v dalších periferních oblastech kraje, například na Sedlčansku a Hořovicku. Kolo při cestě do zaměstnání využívali nejvíce Středočeši na Nymbursku a Poděbradsku (muži – 6 %, ženy – 4 %), pěší docházení do zaměstnání preferovali nejčastěji muži na Mladoboleslavsku (4 %) a ženy na Vlašimsku (3 %).

## Mzdová úroveň podle pohlaví

Gendrové srovnání v platové politice je možné hodnotit na základě několika daných zdrojů. Jedním z nich je mzdová strukturální statistika, vyplývající ze strukturálního šetření. Druhým z nich jsou údaje z Informačního systému o průměrném výdělku z Ministerstva práce a sociálních věcí, který rozděluje zaměstnance podle podnikatelské sféry, kde se hovoří o mzdě, a podle nepodnikatelské sféry, kde je terminologicky používáno slovo plat.



Základním ukazatelem **mzdové strukturální statistiky** je průměrný plat. V roce 2018 dosáhli hrubé mzdy středočeští zaměstnanci v průměru 34 390 Kč, z toho muži 38 244 Kč a ženy 29 444 Kč. V případě mužů i žen se jednalo o druhou nejvyšší mzdu mezi kraji (po Praze), druhý nejvyšší byl zároveň i absolutní rozdíl mezi muži a ženami (8,8 tis. Kč).

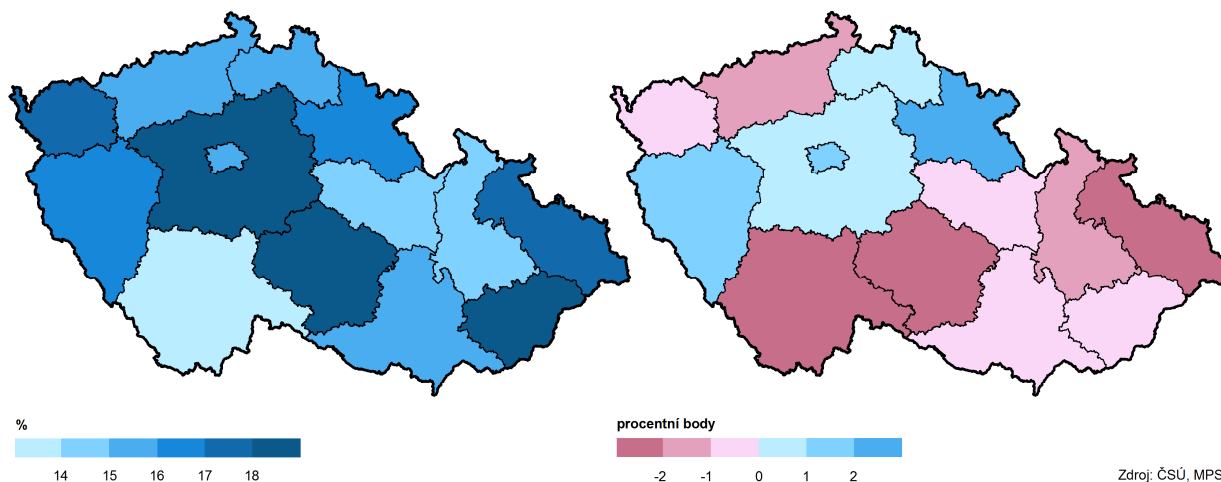
Objektivnějším ukazatelem mzdové i platové statistiky je však střední hodnota neboli medián mzdy, který oproti průměru vykazuje všeobecně nižších hodnot. Podle strukturálního šetření dosahoval v roce 2018 mezi středočeskými zaměstnanci mzdový medián bez ohledu na pohlaví částky 30 048 Kč, přičemž u mužů to bylo 32 897 Kč a u žen 26 842 Kč. V mezikrajském porovnání se u mužů jednalo opět o druhou nejvyšší částku mezi kraji (po Praze), v případě žen byla středočeská hodnota až třetí nejvyšší (po Praze a Plzeňském kraji).

### Kartogram 3.4. Gender Pay Gap podle krajů

(rozdíl mezi mediánem mezd mužů a žen vztažený k mediánu mužů)

Rok 2018

Změna mezi 2013 a 2018



Genderová diference mezd mezi Středočechy patřila z mezikrajského pohledu k nejvyšším v ČR. Absolutní rozdíl mezi mediánem mezd mužů a mediánem mezd žen činil 6 055 Kč ve prospěch mužů a byl vůbec nejvyšší mezi kraji. V relativním vyjádření platového poměru mezi muži a ženami hovoříme terminologicky o ukazateli nazývaném Gender Pay Gap (dále jen GPG). Z pohledu mediánu mužů činil GPG v kraji 18,4 %. Stejný ukazatel se mezi kraji pohyboval v rozmezí od 13,3 % (Jihočeský kraj) po 19,7 % (Zlínský kraj); v případě Středočeského kraje se tak jednalo o třetí nejvyšší rozdíl. Ve srovnání s rokem 2013 nedošlo v kraji k výraznému posunu, indikátor GPG se zvýšil pouze o 0,1 p. b. To byla sice vůbec nejnižší změna mezi kraji, přesto Středočeský kraj zaznamenal posun z pozice čtvrté na pozici třetí nejvyšší hodnoty GPG. K navýšení rozdílu mezi muži a ženami došlo u dalších čtyř krajů, nejvýrazněji v Královéhradeckém kraji (o 2,9 p. b.), kde paradoxně na začátku sledovaného období (2013) byl dosahován vůbec nejnižší mzdový rozdíl mezi muži a ženami. V devíti krajích došlo mezi roky 2013 a 2018 k určitému genderovému narovnávání a indikátor GPG se snížil, nejvýrazněji tomu bylo v Jihočeském kraji (o 2,7 p. b.).

**Podle údajů o průměrných výdělcích** se ve Středočeském kraji v roce 2018 medián mezd v podnikatelské sféře pohyboval na hodnotě 29 654 Kč a medián platu v nepodnikatelské sféře na 31 806 Kč. Mezi muži i ženami byly vyšší výdělky zaznamenány v nepodnikatelské sféře, diference byla vyšší u žen. Zatímco muži v nepodnikatelské sféře měli přibližně o 3 tis. Kč vyšší výdělek než v podnikatelském prostředí, ženy v nepodnikatelské sféře si vydělaly o 5,3 tis. Kč více než ženy v podnikatelské oblasti. Střední hodnota mzdy i platu byla všeobecně vyšší u mužů než u žen. Vyššího rozdílu mezi pohlavími (GPG) dosahovaly výdělky v podnikatelské sféře, kde medián mezd mužů byl o 7,3 tis. Kč vyšší než medián mezd žen a rozdíl mezi pohlavími byl 22,4 %, zatímco v nepodnikatelské sféře se mezi muži a ženami jednalo o absolutní rozdíl 5 tis. Kč, což odpovídalo 14% GPG.

Výdělky u mladé generace, především pak u absolventů, byly v roce 2018 nižší než u věkově středně staré, pracovní vespolejší, generace. Tato skutečnost se týkala obou pohlaví. K diferenciaci mezi mzdami mužů a žen dochází u střední generace s přibývajícím věkem. Zatímco mladí zaměstnanci do 30 let vykazovali rozdíl mezi mzdovým mediánem mužů a žen do 16 %, GPG u 30–50letých se pohyboval v rozmezí 25–26 %. U starší generace se diferenciacie mzdy mezi pohlavími opět snižuje a mzdy se více srovnávají.

**Tab. 3.5. Medián měsíční mzdy/platu podle věku a pohlaví zaměstnanců v roce 2018**

Pramen: Informační systém o průměrném výdělku Ministerstva práce a sociálních věcí

	Medián hrubé měsíční mzdy v podnikatelské sféře (Kč)			Medián hrubého měsíčního platu v nepodnikatelské sféře (Kč)			Gender pay gap (GPG) <sup>1)</sup> (%)	
	celkem	muži	ženy	celkem	muži	ženy	v podnikatelské sféře	v nepodnikatelské sféře
<b>Zaměstnanci celkem</b>	<b>29 654</b>	<b>32 595</b>	<b>25 281</b>	<b>31 806</b>	<b>35 597</b>	<b>30 612</b>	<b>22,4</b>	<b>14,0</b>
v tom ve věku								
do 20 let	24 042	25 188	21 752				13,6	
20–29 let	29 027	30 726	25 918	28 401	30 844	27 292	15,6	11,5
30–39 let	31 487	34 849	25 660	31 578	37 112	29 202	26,4	21,3
40–49 let	30 031	34 120	25 739	31 768	38 751	30 166	24,6	22,2
50–59 let	28 587	31 695	24 521	33 046	35 332	32 397	22,6	8,3
60 a více let	27 926	29 208	24 587	33 281	32 880	33 549	15,8	-2,0

<sup>1)</sup> rozdíl mediánu mzdy mužů a žen vztažený k mediánu mzdy mužů

## Nezaměstnaní podle pohlaví, věku a délky nezaměstnanosti

Údaje o územní a regionální nezaměstnanosti poskytují úřady práce a Ministerstvo práce a sociálních věcí (dále MPSV). Podle dat tohoto resortu bylo ke konci roku 2018 na středočeských úřadech práce hlášeno 25,2 tis. uchazečů o zaměstnání, z toho 53,6 % představovaly ženy. Vyššího podílu žen zaznamenal pouze Ústecký kraj, naopak v pěti krajích převažovali mezi nezaměstnanými muži – v těchto případech se jednalo především o moravské regiony. Mezi uchazeči o zaměstnání měly ženy v kraji početní převahu téměř v celém věkovém spektru; více mužů bylo pouze u nezaměstnaných osob ve věku do 24 let z důvodu nižšího podílu studentů a v kategorii nad 60 let z důvodu pozdějšího odchodu do důchodu.

**Tab. 3.6. Uchazeči o zaměstnání podle věkových skupin ve Středočeském kraji k 31. 12. 2018**

Pramen: Ministerstvo práce a sociálních věcí

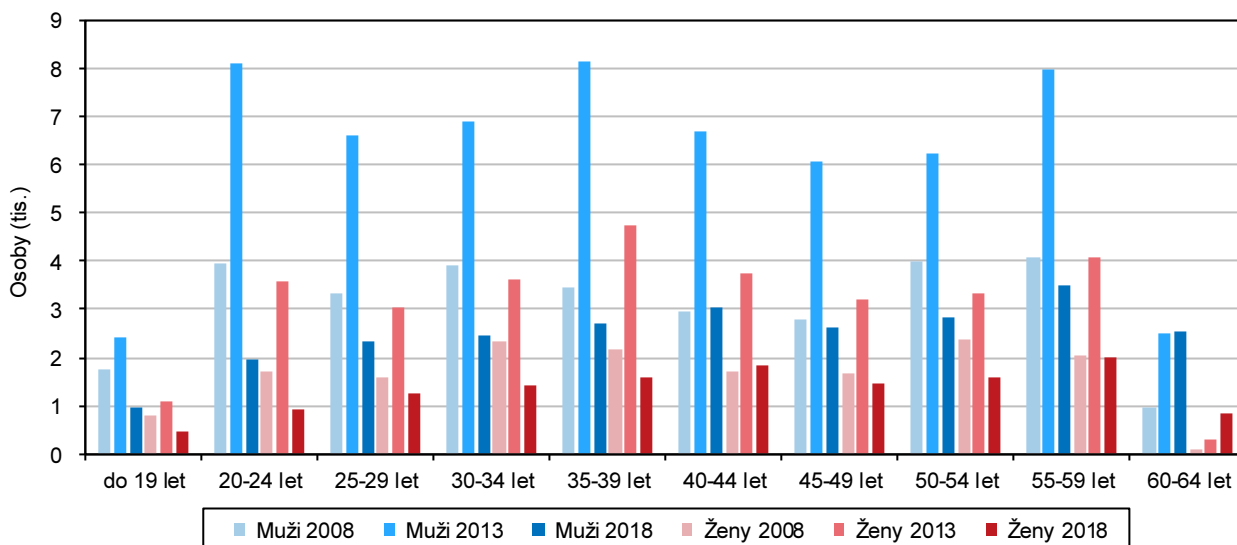
	celkem	z toho ve věku (roky)									
		do 19	20-24	25-29	30-34	35-39	40-44	45-49	50-54	55-59	60-64
<b>Uchazeči celkem</b>	<b>25 238</b>	<b>983</b>	<b>1 967</b>	<b>2 350</b>	<b>2 460</b>	<b>2 706</b>	<b>3 060</b>	<b>2 609</b>	<b>2 851</b>	<b>3 511</b>	<b>2 548</b>
z toho žen (%)	53,6	49,3	46,9	53,9	57,5	59,1	60,4	56,4	56,0	57,0	33,5
Uchazeči podle věku (%)	100,0	3,9	7,8	9,3	9,7	10,7	12,1	10,3	11,3	13,9	10,1
muži	100,0	4,2	8,9	9,2	8,9	9,4	10,3	9,7	10,7	12,9	14,5
ženy	100,0	3,6	6,8	9,4	10,5	11,8	13,7	10,9	11,8	14,8	6,3
Podíl nezaměstnaných (%)	2,87	1,61	3,23	2,93	2,72	2,55	2,35	2,50	3,28	4,66	3,09
muži	2,60	1,58	3,33	2,64	2,30	2,08	1,83	2,10	2,80	3,96	4,22
ženy	3,11	1,64	3,12	3,23	3,15	3,03	2,89	2,92	3,77	5,38	2,02

Na konci roku 2018 bylo na středočeských úřadech práce hlášeno nejvíce uchazečů v předdůchodovém věku, z hlediska pětiletých skupin to byla mezi muži skupina 60–64letých (14,5 %), mezi ženami skupina 55–59letých (14,8 %). V průběhu poslední dekády let se struktura nejpočetnější věkové skupiny mezi uchazeči měnila u obou pohlaví. Zatímco mezi muži bylo v letech 2008 i 2013 nejvíce uchazečů mladého věku 20–24 let, mezi ženami byly nejpočetnější nezaměstnanou skupinou nejprve 50–54leté (2008), o pět let později pak 35–39leté ženy (2013).



### Graf 3.10. Uchazeči o zaměstnání podle pohlaví a věkových skupin ve Středočeském kraji

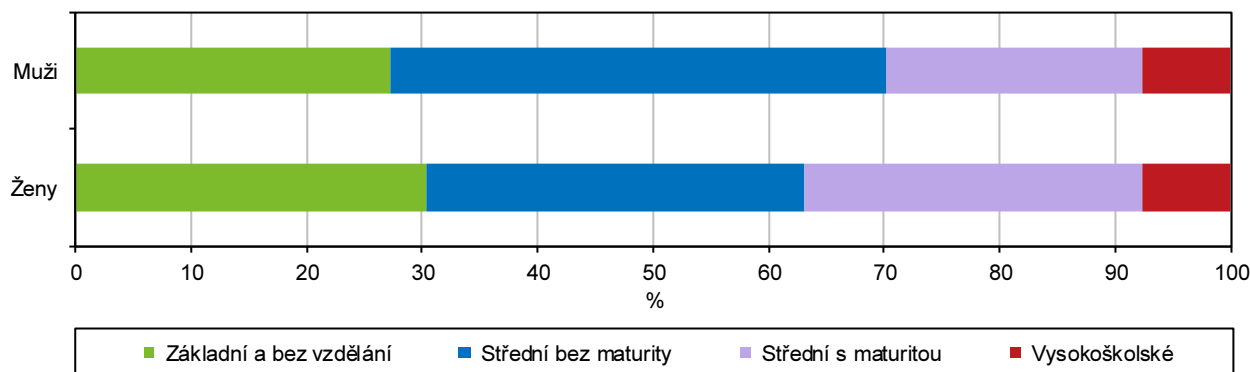
Pramen: Ministerstvo práce a sociálních věcí



Podle základních kategorií dosaženého vzdělání mělo nejvíce uchazečů o zaměstnání u mužů i žen dokončené středoškolské vzdělání bez maturity. Mezi muži byl podíl tohoto typu vzdělání vyšší (43 %), než tomu bylo u žen (32,6 %). Zároveň v této kategorii vzdělání jako jediné převyšovali muži ženy také početně (53,3%). V ostatních kategoriích vzdělání převládaly mezi nezaměstnanými početně ženy, nejvíce mezi středoškoláky s maturitou (60,4 %).

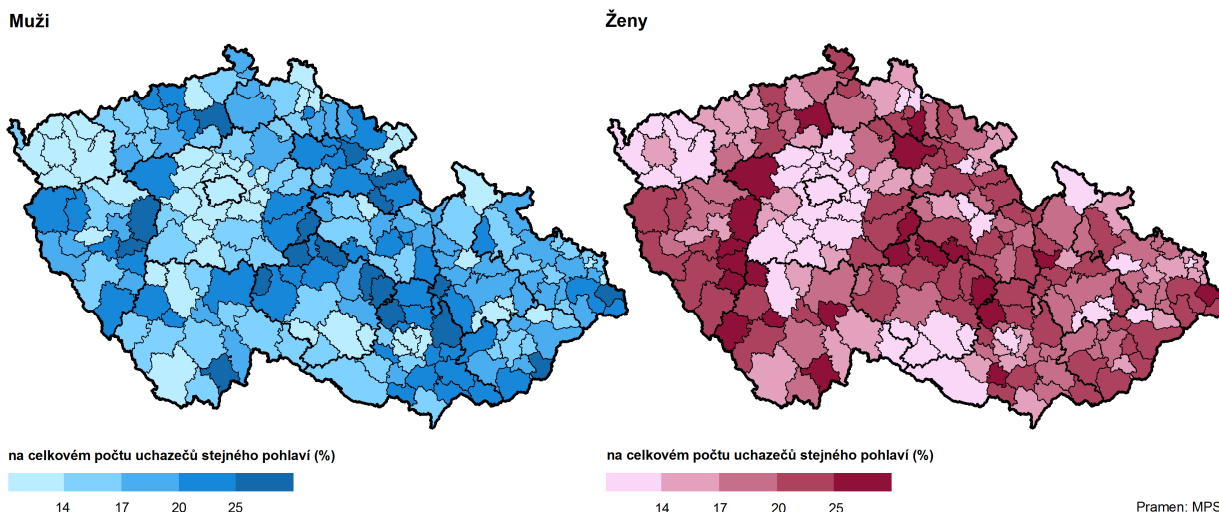
### Graf 3.11. Struktura uchazečů o zaměstnání podle pohlaví a vzdělání ve Středočeském kraji k 31. 12. 2018

Pramen: Ministerstvo práce a sociálních věcí



Podíl uchazečů se zdravotním postižením byl na konci roku 2018 v porovnání s ostatními kraji velmi nízký, přesto existují ve Středočeském kraji oblasti, kde dosahovaly zdravotně postižené osoby u obou pohlaví až jedné čtvrtiny uchazečů o zaměstnání. Jednalo se o obvody ORP Čáslav a Rakovník. Naopak velmi nízké podíly pod 10% hranici zdravotně postižených uchazečů zaznamenaly mezi muži obvody Brandýs nad Labem-Stará Boleslav, Kralupy nad Vltavou a Slaný. Podíly v rozmezí 6–8 % dosahované na Říčansku, Kralupsku a Slánsku byly mezi ženami nejnižší nejen v rámci kraje, ale také celé ČR.

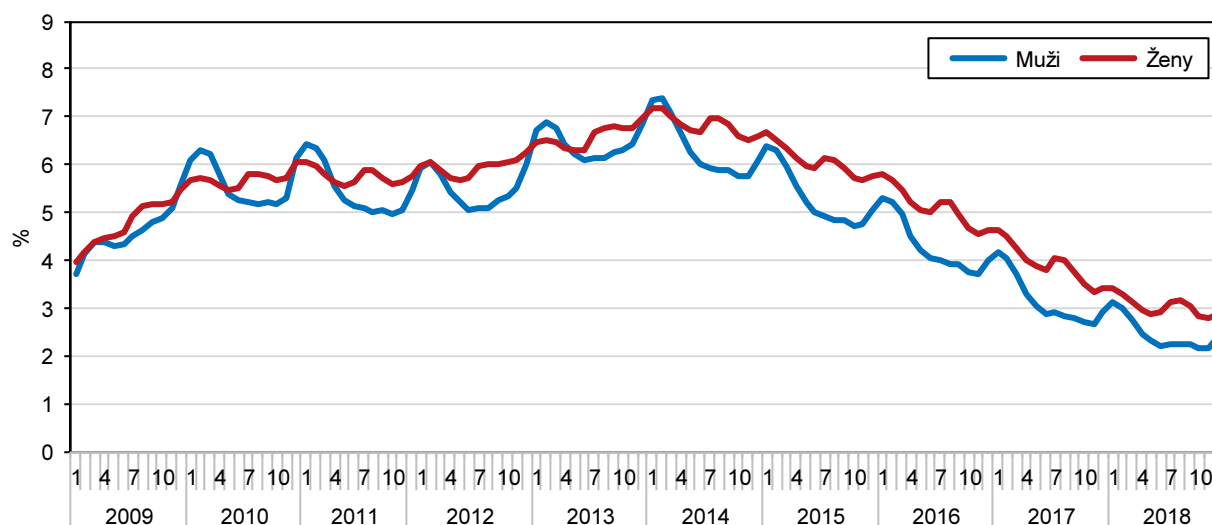
### Kartogram 3.5. Podíl uchazečů o zaměstnání se zdravotním postižením v evidenci úřadu práce podle pohlaví a SO ORP ke konci roku 2018



Podíl nezaměstnaných osob<sup>1</sup> činil ve Středočeském kraji v prosinci 2018 u mužů 2,4 % a u žen 2,9 %. Nezaměstnanost mužů i žen byla menší než celorepublikový průměr (muži ČR – 3,0 %, ženy – 3,2 %), z mezikrajského pohledu se jednalo v případě mužů o šestou a v případě žen o sedmou nejnižší hodnotu. Postavení kraje v regionální nezaměstnanosti se během deseti let zhoršilo, v roce 2008 byly podíly nezaměstnaných mužů i žen druhými nejnižšími mezi kraji.

### Graf 3.12. Podíl nezaměstnaných osob podle pohlaví a jednotlivých měsíců ve Středočeském kraji

Pramen: Ministerstvo práce a sociálních věcí



Prvky, které značně ovlivňují jak nezaměstnanost celkově, tak samotné genderové rozdíly, jsou bezesporu sezónní práce. Zatímco v letních měsících je rozdíl mezi počtem nezaměstnaných vyšší a na úřadech práce je přihlášeno přibližně o 15–20 % více žen než mužů, v chladnějších měsících se početní rozdíl mezi pohlavími postupně srovnává pod 10% hranici. Vliv sezónnosti se ve druhé polovině poslední dekády postupně vytrácel. Největšího vlivu dosahovaly sezónní práce v období ekonomické recese v období let 2009–2014, kdy se díky tomu v chladnějších měsících podíly nezaměstnanosti mužů a žen srovnávaly.

<sup>1</sup> podíl dosažitelných uchazečů o zaměstnání ve věku 15–64 let na počtu obyvatel stejného věku





**Tab. 3.7. Uchazeči o zaměstnání<sup>a)</sup> podle délky evidence na úřadu práce, pohlaví a okresů k 31. 12. 2018**

Pramen: Ministerstvo práce a sociálních věcí

Kraj, okresy	celkem		podle délky evidence v měsících (%)											
			muži						ženy					
	muži	ženy	do 3	3-6	6-9	9-12	12-24	nad 24	do 3	3-6	6-9	9-12	12-24	nad 24
<b>Středočeský kraj</b>	<b>11 722</b>	<b>13 516</b>	<b>45,4</b>	<b>15,6</b>	<b>8,2</b>	<b>4,4</b>	<b>7,9</b>	<b>13,4</b>	<b>42,0</b>	<b>20,2</b>	<b>10,8</b>	<b>6,2</b>	<b>10,8</b>	<b>18,3</b>
Benešov	538	563	57,1	19,7	6,9	5,3	5,8	3,9	54,3	21,8	8,6	5,7	5,9	6,7
Beroun	792	901	40,0	18,8	9,0	5,1	10,0	12,2	40,7	21,0	10,7	5,8	13,5	16,2
Kladno	1 957	2 341	31,7	13,6	8,1	5,0	9,5	23,8	27,6	17,4	10,6	6,2	12,7	33,8
Kolín	1 154	1 387	51,1	14,3	8,2	3,0	6,8	10,8	45,5	19,8	9,4	6,6	12,1	17,8
Kutná Hora	853	930	56,6	15,4	6,0	3,4	6,0	10,0	50,2	19,1	9,8	5,3	7,5	13,7
Mělník	1 048	1 480	46,3	11,6	7,8	2,9	6,2	13,6	50,3	19,5	12,9	5,3	14,4	20,3
Mladá Boleslav	742	973	44,2	11,1	8,2	7,3	8,6	11,3	44,7	18,7	13,6	7,6	13,5	18,9
Nymburk	1 206	1 265	42,9	18,9	8,8	5,8	9,8	12,1	35,7	19,4	11,8	7,1	12,3	16,6
Praha-východ	663	780	51,3	20,8	10,3	2,9	3,8	5,8	52,8	28,2	11,0	6,7	6,2	5,6
Praha-západ	755	883	39,3	18,1	10,3	4,5	10,6	11,3	47,4	23,8	12,6	5,8	9,4	11,1
Příbram	1 525	1 337	50,4	17,7	7,7	4,3	7,6	17,1	37,4	21,8	8,7	5,8	5,5	13,5
Rakovník	489	676	54,4	13,5	6,3	4,0	6,5	6,2	51,7	18,3	12,5	6,1	17,0	16,9

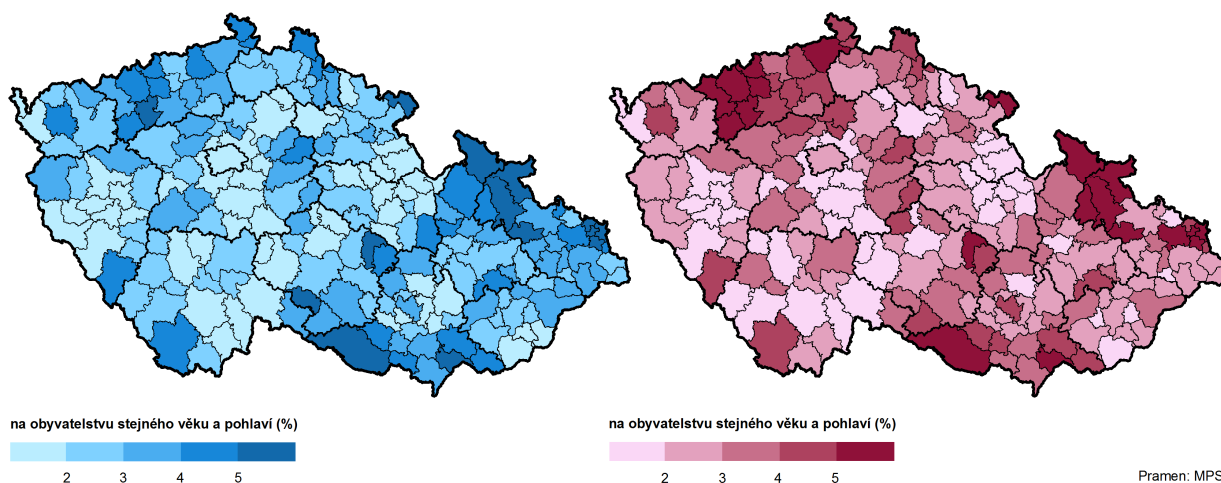
<sup>a)</sup> na celkovém počtu uchazečů daného pohlaví

Nezaměstnanost je na území Středočeského kraje díky územní různorodosti a dostupnosti pracovního trhu značně nehomogenní. Podíl nezaměstnaných se v obvodech ORP na konci roku 2018 pohyboval u mužů i u žen v rozmezí od 0,9 % (Říčany) po 4,1 % (Poděbrady). Nezaměstnanost na Říčansku byla nejnižší nejen v rámci kraje, ale i v celé ČR. Nejvyšší rozdíl mezi nezaměstnaností mužů a žen zaznamenalo v kraji území Mělnicka, kde podíl nezaměstnaných mužů (2,5 %) byl o 1,5 p. b. nižší, než tomu bylo u žen. Nižší nezaměstnanost byla mezi muži ve 22 z 26 obvodů kraje, pouze ve čtyřech obvodech dosahovaly nižší nezaměstnanosti ženy (Hořovice, Vlašim, Příbram, Sedčany), s maximálním rozdílem na Sedčansku (o 0,5 p. b.).

**Kartogram 3.6. Podíl nezaměstnaných osob podle pohlaví a SO ORP ke konci roku 2018** (dosažitelní uchazeči o zaměstnání ve věku 15–64 let v evidenci úřadu práce)

Muži

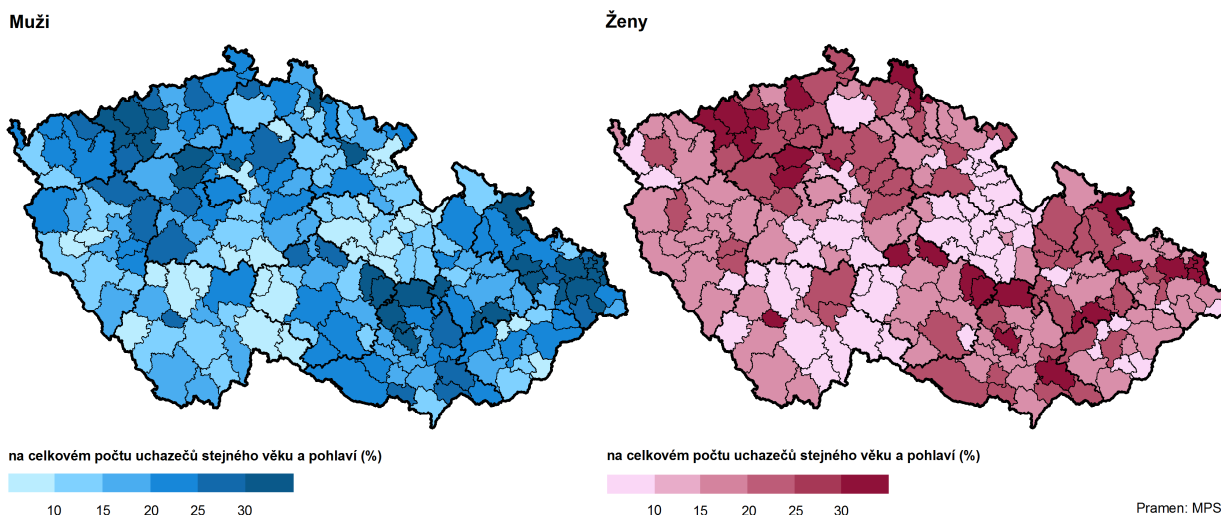
Ženy



Dlouhodoběji mezi nezaměstnanými zůstávají v evidenci úřadů práce ženy. Podíl uchazečů, kteří byli na úřadech práce ve Středočeském kraji evidováni minimálně 12 měsíců, byl mezi nezaměstnanými muži 23,7 % a mezi nezaměstnanými ženami 27,7 %. U obou pohlaví se z pohledu mezikrajského srovnání jednalo o čtvrté nejvyšší podíly. Dlouhodobá nezaměstnanost se výrazněji snižuje od roku 2014, kdy uchazeči s delší evidencí na úřadech práce překračovali čtyřicetiprocentní hranici (muži – 40,8 %, ženy – 43,7 %). Podíl dlouhodobě nezaměstnaných z hlediska srovnání obvodů ORP Středočeského kraje byl opět značně nehomogenní.

U mužů se pohyboval od vůbec celorepublikově nejnižšího podílu – 3,7 % (Mnichovo Hradiště) až k celorepublikově sedmému nejvyššímu podílu – 40,4 % (Slaný). Mezi ženami se podíl dlouhodobě nezaměstnaných pohyboval od třetí republikově nejnižší hodnoty – 6,7 % (Říčany) až po republikově druhý nejvyšší podíl – 44,7 % (Kladno).

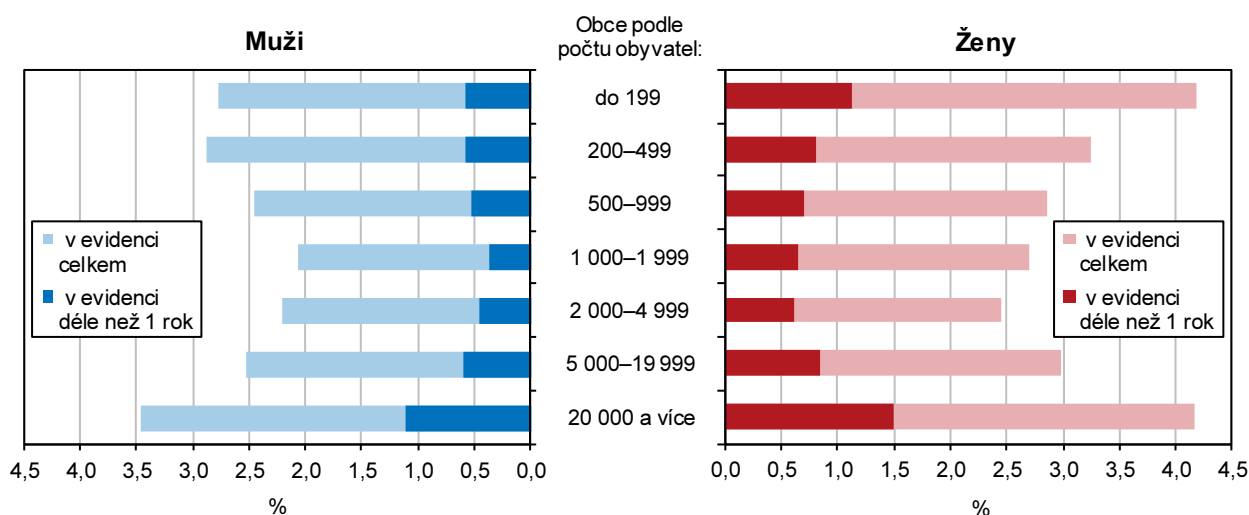
**Kartogram 3.7. Dlouhodobě nezaměstnané osoby podle pohlaví a SO ORP ke konci roku 2018**  
(uchazeči o zaměstnání ve věku 15–64 let v evidenci úřadu práce 1 rok a déle)



Z pohledu velikosti obce, kde nezaměstnaní žijí, byl v kraji v roce 2018 nejnižší podíl nezaměstnaných dosahován u mužů v obcích s 1–2 tisíci obyvateli (2,1 %), u žen to byly obce o velikosti 2–5 tisíc obyvatel (2,4 %). V tomto velikostním typu obcí byla zároveň dosahována nejnižší diference podílu nezaměstnaných mezi muži a ženami (o 0,2 p. b. méně u mužů). Nejvyšší genderová diference nezaměstnanosti byla u nejmenších obcí do 199 obyvatel, kde podíl mužů (2,8 %) byl o 1,4 p. b. nižší, než tomu bylo u žen.

**Graf 3.13. Podíl nezaměstnaných a dlouhodobě nezaměstnaných podle pohlaví a velikostních skupin obcí Středočeského kraje**

Pramen: Ministerstvo práce a sociálních věcí



Podíl dosažitelných uchazečů o zaměstnání ve věku 15–64 let na počtu obyvatel ve věku 15–64 let stejného pohlaví