

6. Výsledky výzkumné a vývojové činnosti

Statistiky výsledků výzkumu a vývoje se věnují výstupům plynoucím z vědeckovýzkumné činnosti. Do této oblasti patří i informace o vědeckých publikacích a jejich citacích, o inovačních aktivitách podniků, patentech a příjmech z poskytnutých licencí na patentově chráněné vynálezy.

6.1 Inovační aktivity prováděné v podnikatelském sektoru

Inovace představují z pohledu podniku stěžejní element pro jeho další rozvoj a zvyšování konkurenceschopnosti v rámci globalizovaného trhu. Inovace jsou přitom úzce spjaty s výzkumem a vývojem (VaV), který poskytuje nutnou primární základnu pro tvorbu a zavádění inovací, zejména se zaměřením na produkci nových výrobků a služeb.

Podle metodiky Eurostatu se za **inovační/inovující podniky považují ty podniky, které v uvedeném období zavedly některou z následujících inovací:**

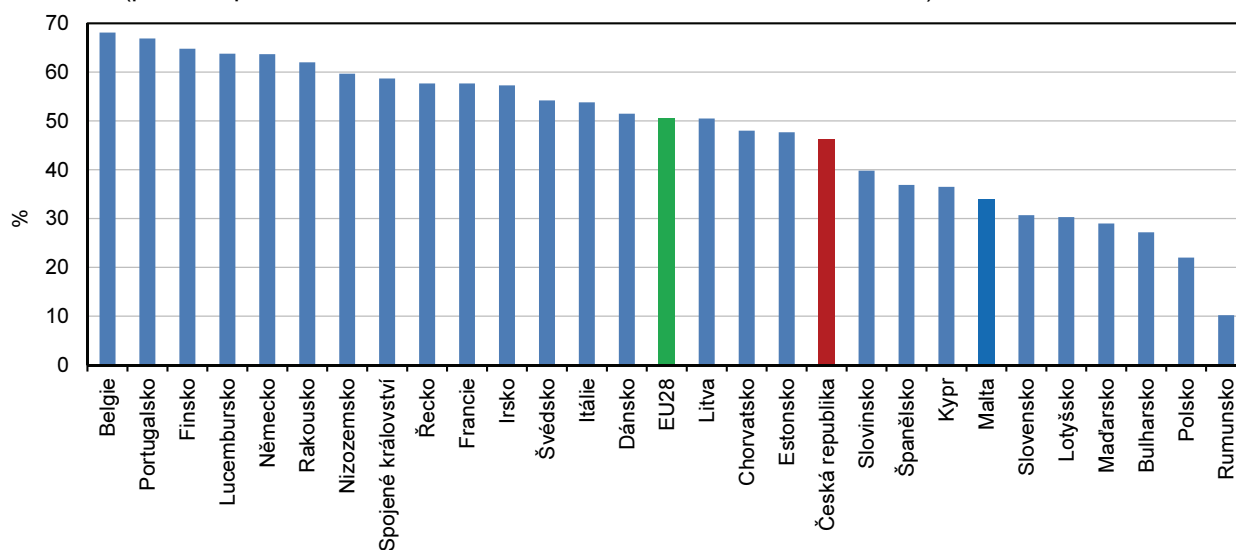
- **produktovou inovaci** (vedení na trh nového nebo podstatně zlepšeného výrobku nebo služby),
- **procesní inovaci** (zavedení nového nebo podstatně zlepšeného způsobu výroby, poskytování služeb, způsobu dodávek, skladování, distribuce a jiných logistických služeb a zavedení nebo podstatné zlepšení podpůrných podnikových činností jako je například údržba, nákup nebo používané informační systémy),
- **marketingovou inovaci** (zavedení nového způsobu propagace, ocenění a prodeje výrobků/služeb včetně jejich product placementu nebo významných změn estetického designu nebo balení nabízených výrobků),
- **organizační inovaci** (zavedení nového způsobu organizace řízení dodavatelsko-odběratelských vztahů, lidských zdrojů nebo zavedení nového přístupu k organizaci vnějších vztahů).

Údaje o inovačních aktivitách podniků získává ČSÚ v rámci šetření o inovacích (výkaz TI), které se koná jednou za dva roky ve všech zemích EU dle příslušného nařízení Komise EU č. 995/2012. Vzorem je modelový dotazník Eurostatu.

Bližší k metodice uvedeného šetření viz: https://www.czso.cz/csu/czso/statistika_inovaci

Graf 6.1.1 Inovující podniky v zemích EU, 2014–2016

(podíl na podnicích s deseti a více zaměstnanci v dané zemi celkem)

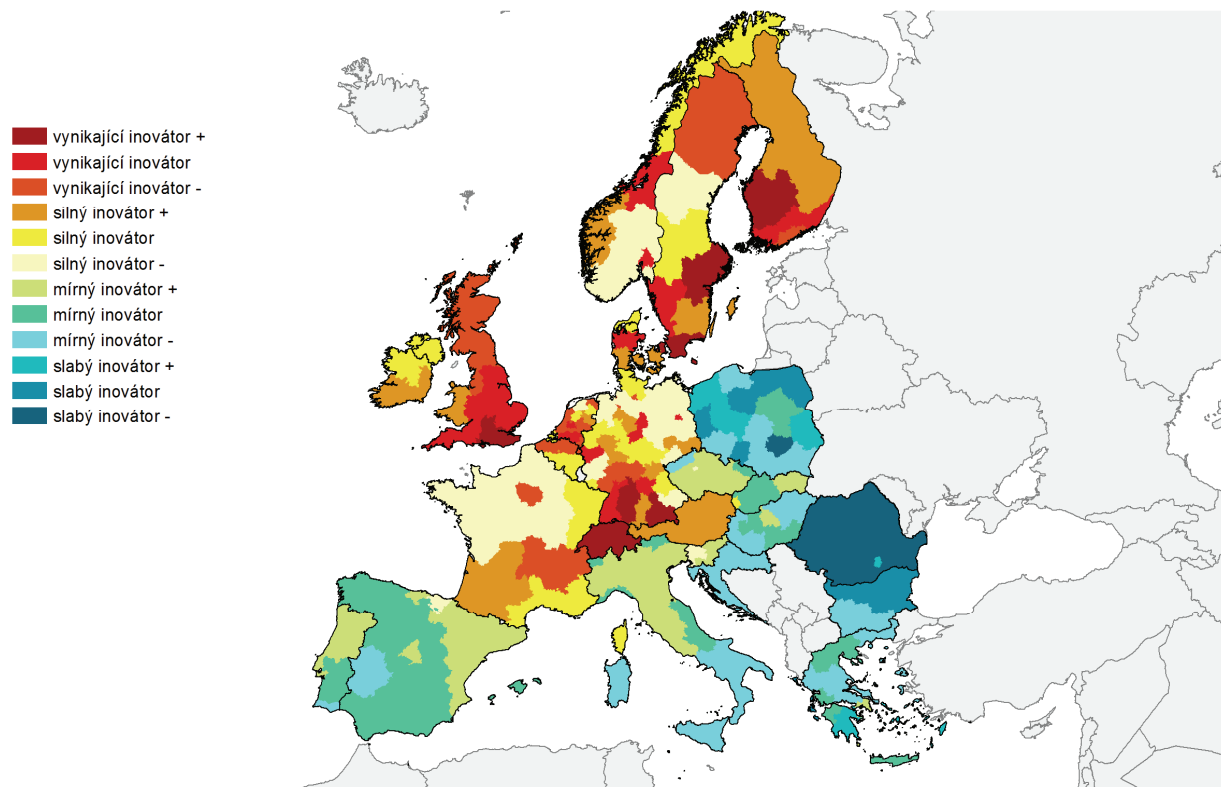


Pramen: Eurostat, 2019

Eurostat pravidelně srovnává inovační potenciál členských zemí EU pomocí **souhrnného inovačního indexu**⁴, který zohledňuje různé faktory vztahující se k inovačnímu potenciálu země. Na základě posledních publikovaných dat se Česká republika s hodnotou indexu 0,42 řadí do skupiny tzv. mírných inovátorů pod průměrem EU (0,50). Slovinsko s hodnotou souhrnného inovačního indexu 0,47 se již řadí mezi silné inovátory. S podílem inovujících podniků v období 2014–2016 se ČR s hodnotou 46,3 % řadí k zemím pod průměrem EU28 (50,6 %). Zaostáváme zejména v podílu malých inovujících podniků (ČR 40,7 % vs. EU28 46,4 %).

Eurostat publikuje souhrnný inovační index i v regionálním členění dle regionů soudržnosti (NUTS 2). Za kraje (NUTS 3) se tento index nepublikuje. Obecně platí, že nejinovativnější regiony jsou obvykle v nejinovativnějších zemích. Hodnoty indexu za rok 2017 ukazují, že všechny regiony ČR kromě Prahy, se řadí mezi mírné inovátory s tím rozlišením, že region severozápad (Karlovarský a Ústecký kraj) se považuje za mírného inovátora nižší třídy⁵ (0,26). Praha (index 0,45) má ze všech regionů ČR největší inovační potenciál, proto se řadí mezi silné inovátory nižší třídy. Moravskoslezský region spadá na základě hodnoty indexu (0,32) do kategorie mírných inovátorů střední třídy. Blíže viz následující kartogram Evropy dle *European Regional Innovation Scoreboard (Eurostat, 2018)*.

Ktg 6.1.1 Inovační potenciál regionů dle souhrnného inovačního indexu, 2017



Pramen: Eurostat

Pro hodnocení „inovativeness“ dané země lze použít i údaje ze šetření o inovacích v podnicích. Nikoho nepřekvapí, že nejvíce inovujících podniků najdeme v hlavním městě Praze. Praha patří dlouhodobě na špičce v podílu inovujících podniků, který přesahuje hranici 50 %. V období 2014–2016 v Praze inovovalo 52 % podniků. Ve Středočeském kraji inovovalo 48 % podniků. Mezi kraje s nejmenším podílem inovujících podniků se zařadil Karlovarský a Plzeňský kraj. Při hodnocení údajů v příloze je nutné přihlídnout ke struktuře ekonomiky v daných krajích (podíl jednotlivých odvětví a velikost podniků). Nejnižší podíl inovujících podniků v krajích byl až na výjimky zaznamenán v období krize 2010–2012. V posledních letech se výše podílu inovujících podniků v krajích pomalu vrací na předkrizovou úroveň.

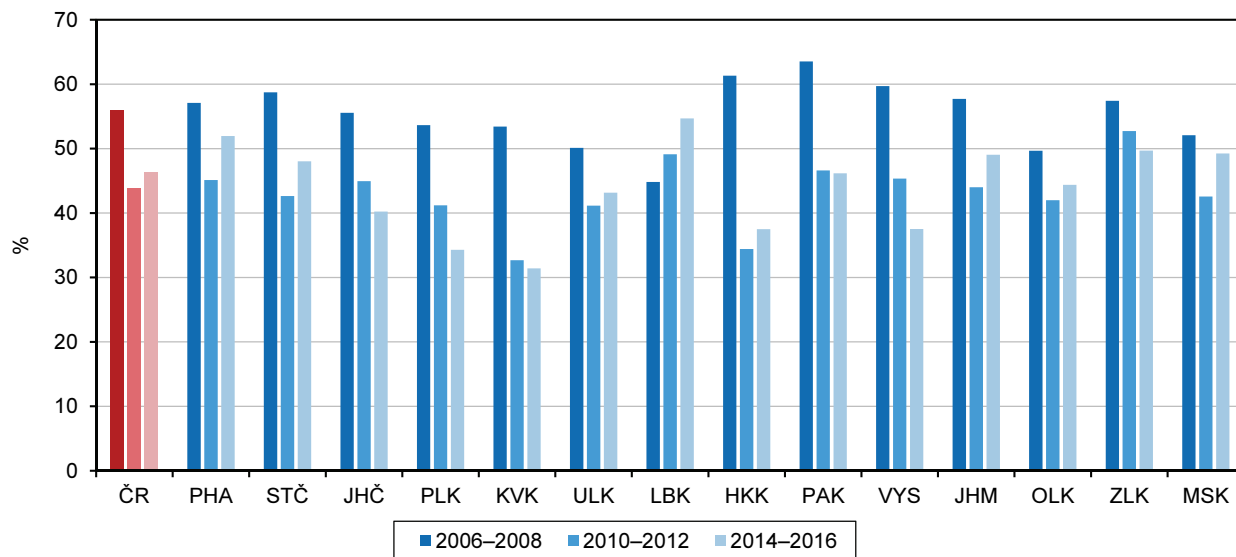
⁴ Více viz publikace European Innovation Scoreboard 2018:

https://ec.europa.eu/growth/industry/innovation/facts-figures/scoreboards_en

⁵ Každá kategorie inovátorů je dále rozdělena na tři třídy (vyšší, střední a nižší).

Graf 6.1.2 Inovující podniky celkem

(podíl na podnicích s deseti a více zaměstnanci v daném kraji celkem)

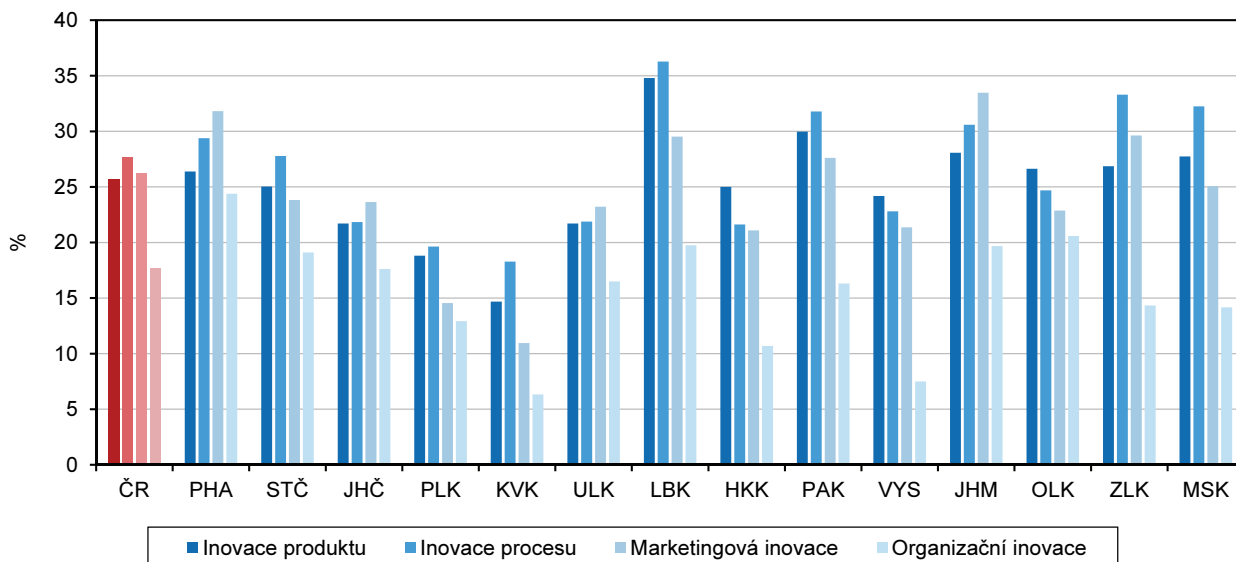


Zdroj: ČSÚ, Statistické šetření o inovačních aktivitách podniků (TI)

Z pohledu **typu zavedených inovací** nelze pro kraje vysledovat žádný společný trend. V hlavním městě Praze podniky inovovaly nejvíce marketingové postupy (32 % ze všech podniků v kraji). Souvisí to s nízkým zastoupením podniků spadajících do zpracovatelského průmyslu na celkovém počtu podniků v kraji. Obdobná situace je i v případě Jihomoravského kraje, kde byl podíl podniků s marketingovou inovací dokonce o dva procentní body vyšší než v případě Prahy. V sedmi krajích (např. Středočeský nebo Liberecký kraj) se podniky nejvíce věnovaly inovaci procesů. V Olomouckém a Královéhradeckém kraji se podniky naopak soustředily na inovaci produktů, tj. výrobků a služeb. Nejméně se podniky ve všech krajích zaměřily na zavádění nových změn v organizaci podniku (organizační inovaci).

Graf 6.1.3 Inovující podniky podle typu prováděné inovace, 2014–2016

(podíl na podnicích s deseti a více zaměstnanci v daném kraji celkem)



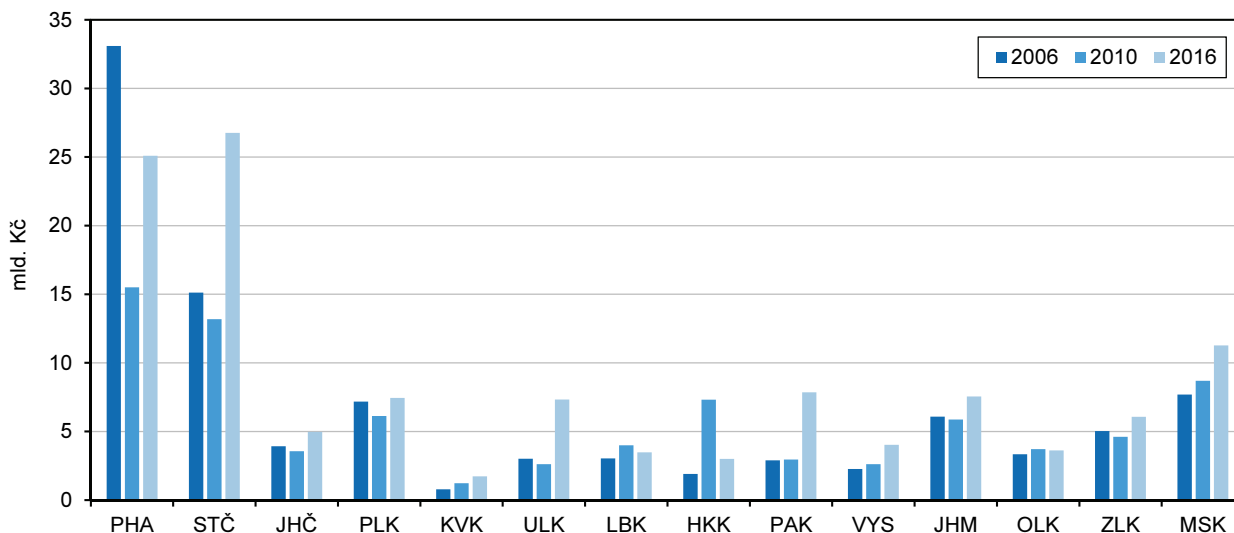
Zdroj: ČSÚ, Statistické šetření o inovačních aktivitách podniků (TI)

Podniky investují do vývoje a zavádění inovací nemalé finanční prostředky, zejména pak do inovací výrobků, služeb a procesů. U těchto typů inovací se sledují náklady (výdaje) na jejich vývoj, zavedení v rámci podniku či uvedení na trh. Nejvíce **výdajů na inovace** bylo vynaloženo v roce 2016 podniky ve Středočeském kraji (27 mld. Kč). Z toho více než třetinu tvořil nákup služeb výzkumu a vývoje. V tomto kraji hraje významnou roli zpracovatelský průmysl, kde podniky do zavádění inovací investovaly 23,9 mld. Kč, zejména pak



v automobilovém průmyslu. Ve Středočeském kraji bylo na zavádění inovací utraceno 22 % celkových výdajů na inovace v Česku. Téměř shodný podíl (21 %) byl zjištěn v případě Prahy, kde podniky na zavádění produktových a procesních inovací utratily 25,1 mld. Kč. Z této částky bylo 36 % investováno do vnitropodnikového výzkumu a vývoje. Ve všech ostatních krajích kromě Moravskoslezského (11,3 mld. Kč) výdaje na zavádění produktových a procesních inovací nepřesáhly hranici 10 mld. Kč. Podle očekávání byly nejnižší výdaje vynaloženy podniky v Karlovarském kraji (1,7 mld. Kč).

Graf 6.1.4 Náklady podniků na produktové a procesní inovace

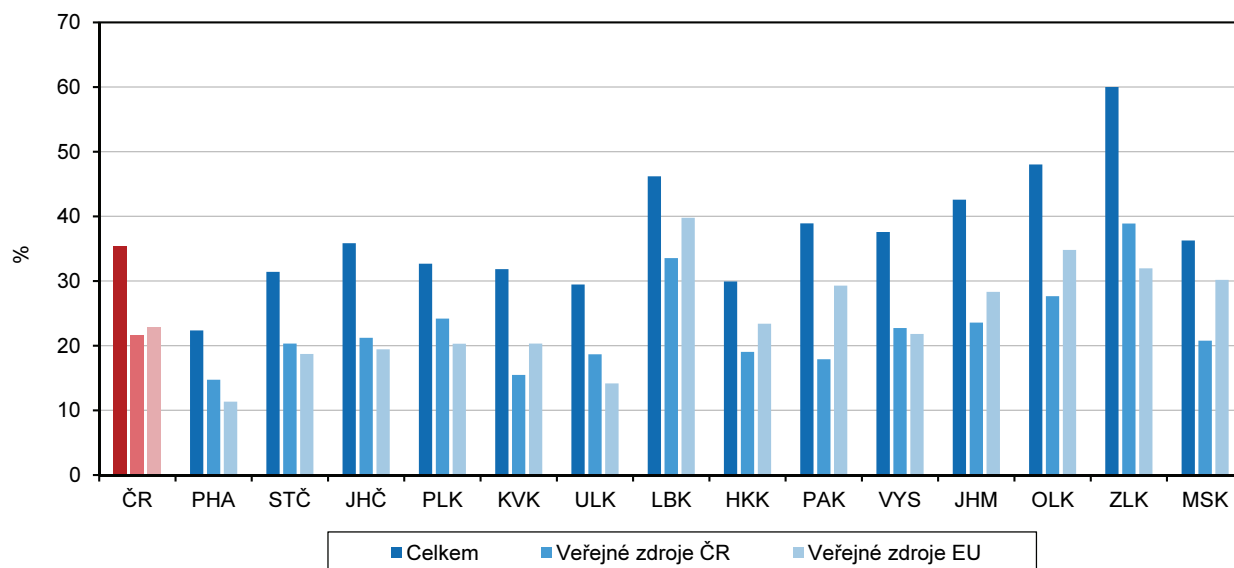


Zdroj: ČSÚ, Statistické šetření o inovačních aktivitách podniků (TI)

Veřejná podpora inovačních aktivit hraje významnou roli při rozvoji inovačního potenciálu podniků (např. Operační program Podnikání a inovace). Nejvyšší podíl podniků získal v období 2014–2016 veřejnou podporu pro vývoj a zavádění produktových a procesních inovací ve Zlínském kraji (rovných 60 % podniků). Mezi další kraje s vysokým podílem veřejné podpory inovačních aktivit se řadily Olomoucký (48 %) a Liberecký (46 %) kraj. Posledně jmenovaný kraj také zaznamenal nejvyšší podíl (40 %) inovujících podniků podpořených z fondů EU. Nejméně využily veřejnou podporu pro inovační aktivity podniky v Praze (22 %) a také v Ústeckém kraji (30 %). Národní veřejná podpora byla nejatraktivnější pro inovující podniky ve Zlínském kraji (39 %).

Graf 6.1.5 Podniky, které využily k financování produktových a procesních inovací veřejné zdroje, 2014–2016

(podíl na produktově či procesně inovujících podnicích s deseti a více zaměstnanci v daném kraji)



Zdroj: ČSÚ, Statistické šetření o inovačních aktivitách podniků (TI)

Tab 6.1.1 Základní údaje o inovacích v podnicích s deseti a více zaměstnanci

Zdroj: ČSÚ, Statistické šetření o inovačních aktivitách podniků

%

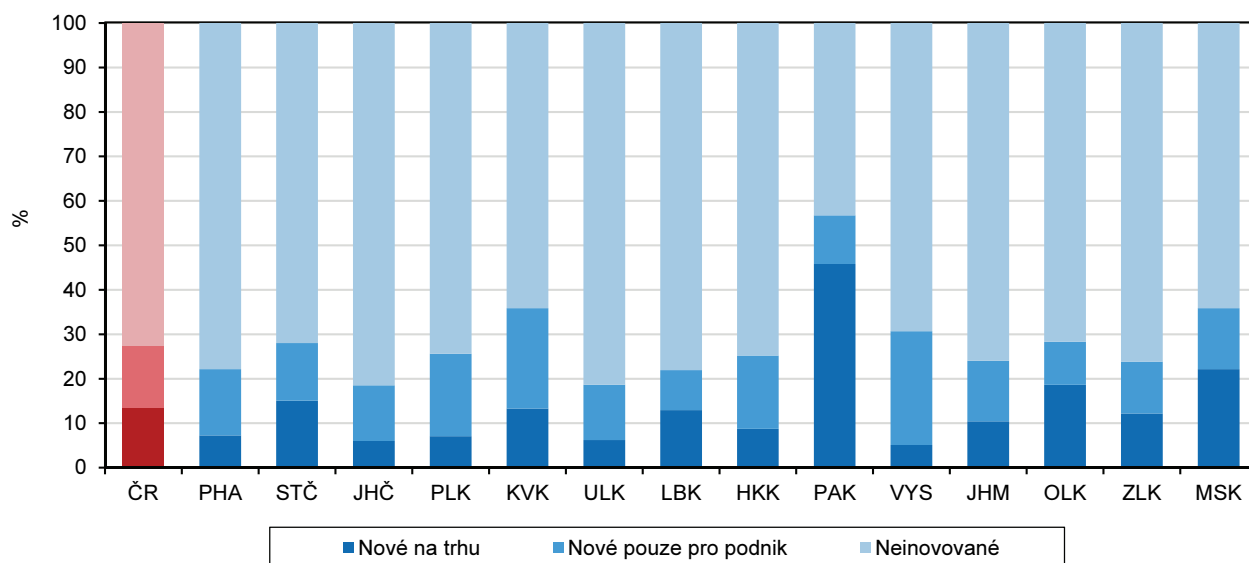
ČR, kraje	Podniky celkem						Podniky ve zpracovatelském průmyslu					
	Inovační podniky ¹⁾			Náklady na inovace ²⁾			Inovační podniky ¹⁾			Náklady na inovace ²⁾		
	2006 -2008	2010 -2012	2014 -2016	2008	2012	2016	2006 -2008	2010 -2012	2014 -2016	2008	2012	2016
Česká republika	56,0	43,9	46,3	2,6	2,0	2,1	56,4	48,3	51,7	3,2	2,7	2,4
Hl. m. Praha	57,1	45,1	51,9	1,7	1,3	1,4	58,0	56,1	50,3	2,8	3,2	2,3
Středočeský	58,7	42,6	48,0	3,7	3,0	3,1	57,1	50,4	56,5	3,6	3,1	3,1
Jihočeský	55,6	44,9	40,2	3,4	2,2	1,8	57,5	50,5	50,3	4,7	3,3	2,7
Plzeňský	53,7	41,2	34,3	3,1	3,7	3,9	51,8	41,9	37,2	3,2	3,4	2,4
Karlovarský	53,4	32,7	31,4	1,4	2,1	3,9	50,4	30,0	31,6	2,1	2,0	4,5
Ústecký	50,1	41,1	43,2	2,3	1,4	1,9	49,9	45,8	50,1	2,6	1,7	2,4
Liberecký	44,8	49,1	54,7	4,4	3,1	2,5	40,8	47,3	55,7	4,2	2,5	2,5
Královéhradecký	61,3	34,4	37,5	2,4	2,4	1,8	59,7	39,4	44,8	2,7	2,6	1,5
Pardubický	63,5	46,6	46,2	3,9	1,4	2,7	70,3	47,2	55,7	3,1	1,6	1,5
Kraj Vysočina	59,7	45,4	37,5	2,4	2,7	3,1	59,0	52,8	45,4	2,3	2,7	3,1
Jihomoravský	57,7	44,0	49,1	3,9	2,8	2,6	61,7	47,0	56,2	4,3	2,6	2,6
Olomoucký	49,7	42,0	44,4	3,4	3,4	2,1	55,0	45,2	52,0	3,4	3,6	2,6
Zlínský	57,4	52,7	49,7	2,3	2,2	2,3	58,8	54,7	57,8	2,8	2,4	2,3
Moravskoslezský	52,1	42,6	49,2	2,3	2,2	1,8	52,3	47,5	55,8	3,0	2,6	1,8

¹⁾ podíl podniků s inovační aktivitou v oblasti produktové, procesní, marketingové nebo organizační v sledovaném období na celkovém počtu podniků s deseti a více zaměstnanci

²⁾ náklady technicky inovujících podniků na jejich činnosti spojené s produktovými a procesními inovacemi vyjádřené jako podíl z jejich celkových tržeb v %

Ve všech krajích kromě Pardubického získaly podniky, které inovovaly své výrobky a služby, převážnou část tržeb za neinovované produkty (přes 70 % tržeb). V případě Pardubického kraje nejsou údaje zcela reprezentativní. Nejvíce za inovované produkty nové v rámci podniku nebo nové na trhu utržily podniky v hlavním městě Praze (282 mld. Kč). Následuje Středočeský kraj s rovnými 200 mld. Kč, kde převážily tržby za inovované produkty nové na trhu. Nejvyšší podíl tržeb za inovované produkty na celkových tržbách podniků, které zavedly produktovou inovaci, byl v krajích zaznamenán v roce 2008.

Graf 6.1.6 Tržby podniků s produktovými inovacemi podle míry inovativnosti prodaných výrobků a služeb, 2016



Zdroj: ČSÚ, Statistické šetření o inovačních aktivitách podniků (TI)



6.2 Patenty a užité vzory

Stejně jako existují na jedné straně statistické ukazatele měřící vstupy v oblasti vědy a techniky (finanční prostředky a lidské zdroje v oblasti výzkumu a vývoje), existují také ukazatele vlastní produkce nových znalostí ve formě výstupů použitelných v praktických aplikacích (patenty, užité vzory). Patentová statistika přináší nejen informace o výsledcích a úspěšnosti výzkumné, vývojové a inovační činnosti ve vybraných oblastech techniky, ale i o šíření vědeckých znalostí a o ekonomické atraktivitě sledovaného území. V České republice jsou údaje týkající se ochrany práv průmyslového vlastnictví shromažďovány Úřadem průmyslového vlastnictví ČR (ÚPV ČR), který zajišťuje patentovou ochranu na území České republiky. Český statistický úřad ve spolupráci s ÚPV ČR publikuje podrobné patentové statistické údaje v různých tříděních, a to podle Patentového manuálu (OECD, Paříž 2009) s cílem zpřístupnit veřejnosti úroveň patentové aktivity subjektů působících na území České republiky. Statistické údaje o poskytování licencí na patenty jsou pak k dispozici ze šetření ČSÚ o licencích (LIC 5-01).

V roce 2017 podali domácí přihlašovatelé k patentové ochraně u Úřadu průmyslového vlastnictví České republiky (ÚPV ČR) celkem 794 svých vynálezů nebo nových technických řešení, tj. o 0,6 % více než v roce 2016, ale o desetinu méně než v roce 2015 či o pětinu méně než v roce 2013. Většinu přihlášek patentů u ÚPV ČR podávají tuzemští přihlašovatelé samostatně.

V regionálním pohledu bylo v roce 2017 podáno téměř 30 % přihlášek subjekty sídlícími v hlavním městě Praze a dalších 11 % subjekty sídlícími ve Středočeském nebo v Moravskoslezském kraji. K desetiprocentnímu podílu se přiblížil také Královéhradecký a Jihomoravský kraj, podíly ostatních krajů nepřesahovaly pětiprocentní hranici.

V dlouhodobém pohledu má počet podaných přihlášek rostoucí tendenci, v letech 2012 až 2017 bylo podáno celkem 5 221 přihlášek, v předchozím šestiletém období to bylo 4 500 přihlášek, tedy o 16 % méně. Ke zvýšení aktivity došlo především v Moravskoslezském kraji (vlivem podniků pod zahraniční kontrolou a veřejných vysokých škol) a v Královéhradeckém kraji (vlivem podniků v tuzemském vlastnictví). Dominantní postavení si však stále zachovává hlavní město Praha, což zřejmě souvisí se skutečností, že zde sídlí nejvíce velkých podniků, vědeckých institucí a vysokých škol. Podíl z celkového počtu přihlášek podaných v České republice se dlouhodobě pohybuje kolem jedné třetiny. Podíly ostatních krajů jsou mnohem nižší, výši 11 % přesahuje jen Jihomoravský kraj.

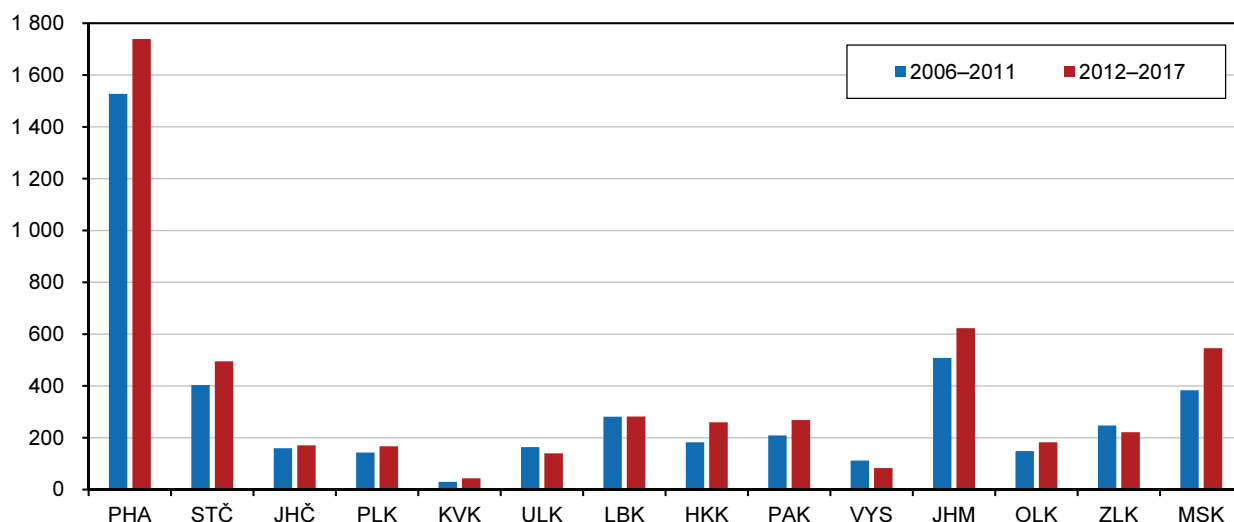
Tab 6.2.1 Patenty a užité vzory přihlášené nebo udělené v České republice – základní údaje

Pramen: Úřad průmyslového vlastnictví ČR (ÚPV ČR)

ČR, kraje	Patentové přihlášky podané tuzemskými subjekty (podle sídla)		Patenty udělené nebo validované tuzemským přihlašovatelům		Platné patenty pro území ČR patřící tuzemským subjektům (stav k 31.12)		Podíl krajů na platných patentech (ČR = 100)		Užité vzory zapsané tuzemským přihlašovatelům	
	2006–2011	2012–2017	2006–2011	2012–2017	2011	2017	2011	2017	2006–2011	2012–2017
Česká republika	4 500	5 221	1 769	3 236	1 998	3 492	100,0	100,0	6 639	7 842
Hl. m. Praha	1 527	1 739	691	1 102	742	1 166	37,2	33,4	2 164	2 626
Středočeský	404	495	100	176	184	273	9,2	7,8	318	447
Jihočeský	160	171	70	97	67	91	3,3	2,6	324	273
Plzeňský	143	167	65	104	87	130	4,3	3,7	223	315
Karlovarský	30	44	17	23	18	29	0,9	0,8	47	47
Ústecký	164	140	50	93	68	85	3,4	2,4	223	203
Liberecký	281	282	121	212	128	216	6,4	6,2	289	422
Královéhradecký	183	260	73	135	87	147	4,3	4,2	307	313
Pardubický	209	268	114	208	89	203	4,4	5,8	352	384
Kraj Vysočina	112	83	35	52	34	57	1,7	1,6	180	174
Jihomoravský	508	623	185	445	196	468	9,8	13,4	842	1 075
Olomoucký	148	182	72	119	92	134	4,6	3,8	266	282
Zlínský	248	221	60	156	68	155	3,4	4,4	330	461
Moravskoslezský	384	546	117	313	139	338	6,9	9,7	774	821

Za posledních dvanáct let bylo v Česku ze strany tuzemských subjektů podáno u ÚPV ČR celkem 9,7 tisíce přihlášek vynálezů, z toho nejvíce (cca 40 %) patřilo firmám. Více než čtvrtinu přihlášek u ÚPV ČR ve stejném období podaly fyzické osoby, z nich více než polovinu tvořily nepodnikající fyzické osoby. Veřejné vysoké školy se pak podílely přibližně jednou pětinou na všech tuzemských přihláškách, zbylá necelá desetina připadla na veřejné výzkumné instituce, kam patří především jednotlivé ústavy Akademie věd ČR.

Graf 6.2.1 Patentové přihlášky podané u ÚPV ČR podle sídla přihlašovatele (souhrn za uvedená období)



Pramen: Úřad průmyslového vlastnictví ČR (ÚPV ČR)

Tato struktura podaných přihlášek se potvrdila i v roce 2017, kdy podaly podniky 46 % přihlášek, fyzické osoby téměř 30 % přihlášek (z toho polovinu nepodnikající fyzické osoby), 18 % veřejné vysoké školy a 5 % veřejné výzkumné instituce. V regionálním pohledu převažovaly přihlášky z podniků ve většině krajů, například v Pardubickém kraji tvořily téměř 80 % všech přihlášek. Na druhé straně opačná situace byla v Jihočeském kraji, kde převažovaly přihlášky z veřejných vysokých škol nebo v Královéhradeckém kraji, kde bylo nejvíce přihlášek od podnikajících fyzických osob.

Z 366 přihlášek podaných v roce 2017 podnikovou sférou pocházely dvě třetiny z podniků v domácím vlastnictví a třetina z podniků pod zahraniční kontrolou. Z pohledu velikosti podniku podaly více přihlášek malé podniky (do 49 zaměstnanců) a také velké podniky (s 250 a více zaměstnanci). Při přepočtu na celkový počet takových subjektů evidovaných v Registru ekonomických subjektů (RES) vychází, že neaktivnější jsou velké podniky (4 % velkých podniků podalo přihlášku, u středních podniků jsou to necelá 2 % a u malých podniků pouze tři setiny procenta). Popisovaná struktura má v republikovém pohledu dlouhodobější platnost, v jednotlivých krajích je ovšem ovlivněna strukturou podniků v příslušném kraji a také náhodnými vlivy, protože celkový počet podaných přihlášek je poměrně malý.

V případě **udělených nebo validovaných patentů** nepokračoval trend předchozích let, kdy od roku 2011 docházelo k postupnému nárůstu počtu udělených patentů ÚPV přihlašovatelům z České republiky. V roce 2017 bylo uděleno či validováno ÚPV ČR veřejným výzkumným institucím, vysokým školám, firmám a fyzickým osobám celkem 606 patentů, tj. sice o desetinu méně než v roce předchozím, ale zhruba stejně jako v roce 2015 a dokonce více než dvakrát tolik oproti roku 2010. Při srovnání posledních 2 šestiletých období nejlépe vidíme výrazný nárůst počtu udělených patentů, který se zvýšil z 1 769 na 3 236, tedy o více než 80 %. K nárůstu došlo ve všech krajích, k největšímu v Moravskoslezském, Zlínském a Jihomoravském kraji (zhruba o 150 %). Z pohledu podílu udělených patentů v ČR v posledních 6 letech opět dominují patenty přihlašovatelů z hlavního města Prahy, které tvoří více než třetinu, následuje Jihomoravský kraj se 14 %, desetiprocentní hranici se přibližuje Moravskoslezský kraj.

Ne všechny udělené nebo validované patenty jsou dlouhodobě udržovány v platnosti, a to zejména proto, že k tomuto udržování je nutné platit stále se zvyšující poplatky. K 31. 12. 2017 bylo průměrné stáří uděleného



patentu 4,17 roku, z toho patenty přihlašovatelů z ČR vykazovaly průměrné stáří 4,02 roku (pro srovnání průměrné stáří užitého vzoru dosahovalo 3,57 roku). K 31. 12. 2017 bylo evidováno jako **platných pro území České republiky** 3 492 patentů patřících tuzemským přihlašovatelům. Regionální členění platných patentů je podobné jako v ostatních ukazatelích, třetina z nich patří subjektům, které sídlí v hlavním městě Praze, 13 % subjektům z Jihomoravského kraje a téměř 10 % subjektům z kraje Moravskoslezského, naopak nejnižší podíly mají Karlovarský kraj (0,8 %) a Kraj Vysočina (1,6 %).

Nejvíce patentů platných k 31. 12. 2017 bylo uděleno v roce 2016 (18 %) a v roce 2017 (17 %). Směrem do historie podíly samozřejmě klesají, ale 7,6 % platných patentů bylo uděleno před rokem 2008. Největší část aktuálně platných patentů v Česko republice (48 %) patří podnikům, 29 % patří veřejným vysokým školám a po 11 % veřejným výzkumným institucím a fyzickým osobám. Podnikové vlastnictví patentů převládá ve většině krajů, ale např. v hlavním městě Praze tvoří největší část vlastníků patentů veřejné vysoké školy (33 %) a významný je také na rozdíl od ostatních krajů podíl veřejných výzkumných institucí (27 %). V Jihomoravském kraji vlastní veřejné vysoké školy dokonce 50 % a v Libereckém kraji 47 % platných patentů.

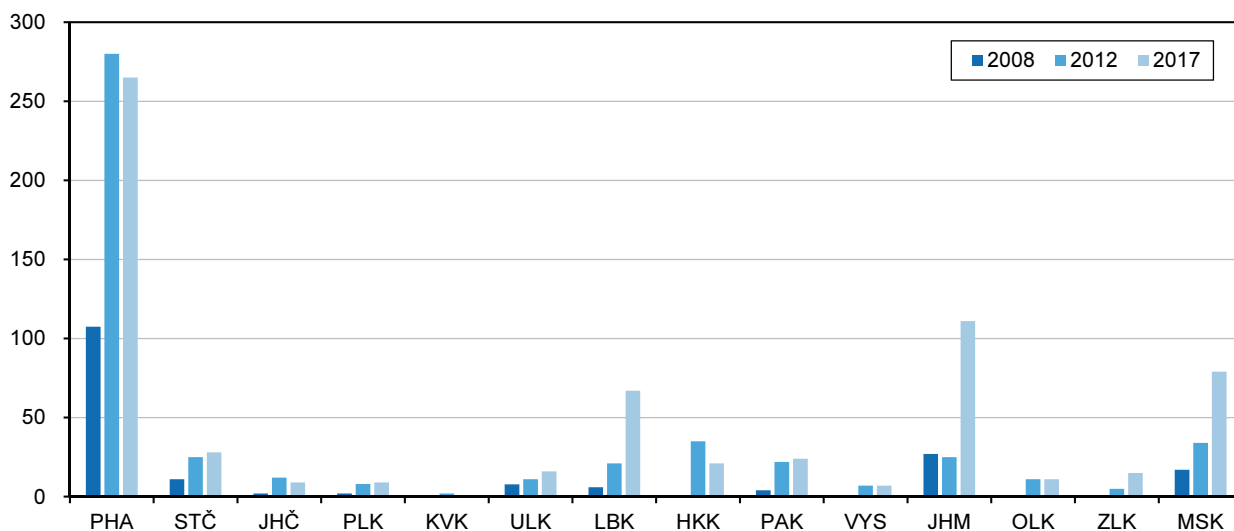
V roce 2017 bylo tuzemským přihlašovatelům zapsáno celkem 1 036 **užitných vzorů**. Od roku 2006 do roku 2012 jejich počet rostl, v roce 2012 dosáhl nejvyšší hodnoty (1 563 užitných vzorů) a od té doby každoročně klesá (proti roku 2012 snížení o 34 %).

Počet přihlášek užitných vzorů z hlavního města Prahy se proti 2012 snížil téměř o polovinu, stále představují 31,5 % republikového počtu přihlášek. Druhý největší podíl vykazuje Jihomoravský kraj (13 %), ale i tam se počet přihlášek proti roku 2013 snížil o čtvrtinu.

Naopak k nárůstu počtu přihlášek užitných vzorů došlo ve Středočeském kraji (o 87 %), v Královéhradeckém kraji (o 21 %) a v Kraji Vysočina (o 9 %). Z republikového pohledu však tyto 3 kraje tvoří jen 16 % celku.

V roce 2017 měla přesně polovina ze všech **poskytnutých licencí na patenty** (185) poskytovatele se sídlem v Praze. S poměrně velkým odstupem, za výrazného přispění veřejných vysokých škol (30 licencí na patenty), následují kraje Jihomoravský a Moravskoslezský. Tyto tři uvedené kraje vykazují nejvíce licencí také z dlouhodobého hlediska, avšak vůbec nejnižší počet udělených licencí na patenty připadá na Karlovarský a Ústecký kraj.

Graf 6.2.2 Platné poskytnuté licence na patenty či užitné vzory dle sídla poskytovatelů (stav k 31. 12.)



Zdroj: ČSÚ, Roční výkaz o licencích LIC 5-01

Z pohledu **poskytnutých licencí na užitné vzory** byly podíly jednotlivých krajů vyrovnanější, což je částečně způsobeno i nižším zastoupením veřejných vysokých škol a veřejných výzkumných institucí mezi poskytovateli. Formu ochrany užitným vzorem využívají spíše podniky. Opět převažují poskytovatelé se sídlem v Praze, kteří v roce 2017 poskytli 80 licencí na tento typ průmyslového vlastnictví. Následují Jihomoravský

a Liberecký kraj. Naopak v Karlovarském kraji nebyla v uvedeném roce zaznamenána žádná licence na užitný vzor.

Tab 6.2.2 Licenční příjmy z poskytnutého práva užívat vynálezy či technická řešení chráněné patentem nebo užitným vzorem

Zdroj: ČSÚ, Roční výkaz o licencích LIC 5-01

v mil. Kč

ČR, kraje	2008	2009	2010	2011	2012	2013	2014	2015	2016	2017
Česká republika	1 159,6	1 331,6	1 586,0	1 744,4	2 074,2	2 534,9	2 944,8	3 529,8	3 546,0	2 207,6
Hl. m. Praha	1 113,7	1 299,9	1 449,5	1 614,5	1 960,1	2 140,7	2 535,6	3 111,9	3 384,5	1 996,7
Středočeský	10,9	15,9	29,0	10,8	16,9	15,1	60,0	61,8	34,9	65,2
Jihočeský	0,1	-	-	0,2	0,6	0,1	0,8	0,8	0,2	0,2
Plzeňský	0,0	0,0	0,1	1,3	0,2	250,0	234,0	182,2	39,3	2,1
Karlovarský	0,0	0,1	0,1	17,5	0,1	0,1	0,1	0,1	0,1	0,1
Ústecký	16,8	0,3	0,0	0,8	2,7	1,1	1,0	0,4	2,9	0,6
Liberecký	9,0	7,7	1,6	2,0	12,2	10,3	24,7	27,0	15,2	35,7
Královéhradecký	-	1,0	43,7	64,8	65,2	69,7	1,9	87,1	48,1	83,2
Pardubický	0,1	0,0	7,8	17,5	8,9	22,5	10,1	7,0	0,1	0,2
Kraj Vysočina	-	-	-	0,0	0,0	0,0	0,0	0,0	10,3	12,5
Jihomoravský	7,7	0,8	0,5	1,0	2,4	22,2	21,7	21,5	6,4	9,2
Olomoucký	0,3	-	50,8	0,3	0,1	0,2	3,0	0,4	0,7	0,6
Zlínský	0,1	2,9	0,3	0,0	0,1	-	0,0	20,2	0,0	0,1
Moravskoslezský	1,0	3,1	2,7	13,8	4,8	3,0	51,8	9,4	3,3	1,2

Nejvíce financí z **licencí na patenty** v roce 2017 získali poskytovatelé z Prahy (1,8 mld. Kč). Výše vybraných licenčních poplatků v tomto kraji je výrazně ovlivněna právě jedním dominantním příjemcem. Pokud bychom jej nezapočítali, nacházela by se Praha až za Královéhradeckým krajem. Uvedené kraje patří k nejúspěšnějším i z dlouhodobého hlediska posledních pěti let. Ještě k nim lze přiřadit Plzeňský kraj navzdory faktu, že v roce 2017 nevykázali místní poskytovatelé patentových licencí žádné přijaté licenční poplatky.

Nejvyšší částka licenčních poplatků za **užitné vzory** mířila v roce 2017 do Prahy (175,9 mil. Kč) následované Středočeským krajem (65,1 mil. Kč). Oba kraje jsou na předních místech i z dlouhodobého pohledu posledních pěti let. V Praze bylo získáno nejvíce poplatků za nově uzavřené licenční smlouvy (36 mil. Kč v roce 2017). Uvedená částka je ve srovnání s přechozími lety nejvyšší. Bez přijatých poplatků za poskytnutí licence na užitné vzory v roce 2017 naopak zůstali poskytovatelé v Královéhradeckém, Olomouckém a Zlínském kraji. Nulové hodnoty vykázal také Karlovarský kraj, kde se však nenacházel žádný poskytovatel licence na užitný vzor.

