

## 8. Státní rozpočet

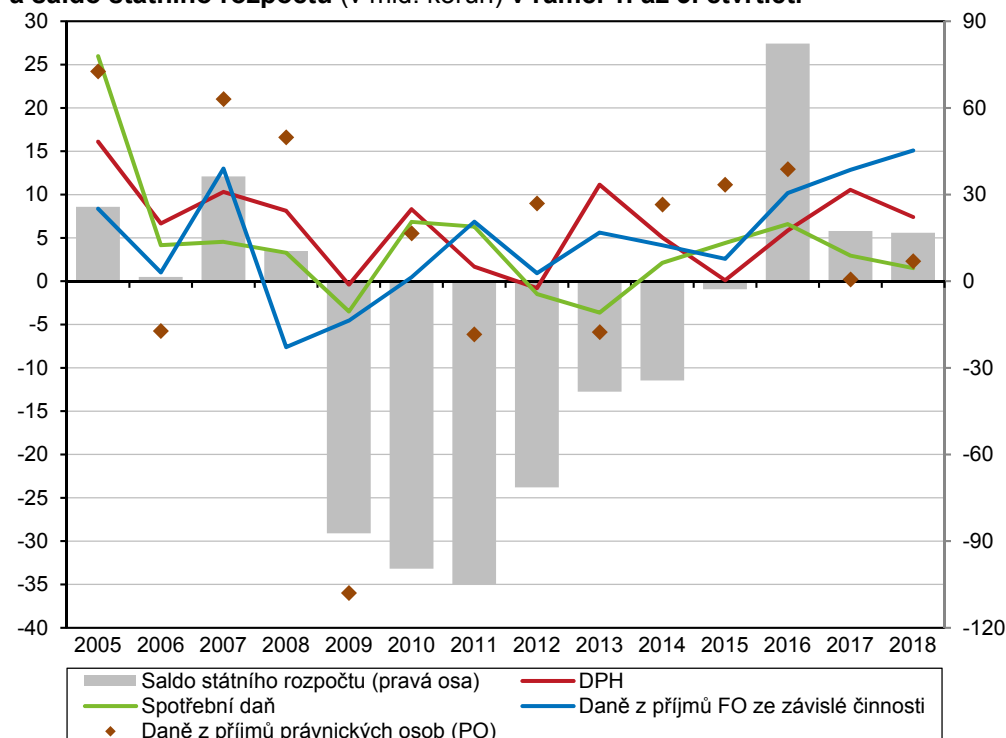
Státní rozpočet dosáhl přebytku již třetím rokem v řadě.

Výrazný růst příjmů SR nad úroveň rozpočtových očekávání byl způsoben zejména dobíhajícími platbami z rozpočtu EU.

Za tři čtvrtletí roku 2018 dosáhlo saldo státního rozpočtu (SR)<sup>1</sup> +16,8 mld. korun, v přebytku skončilo během tohoto období roku již potřetí v řadě. Letošní saldo zároveň představovalo třetí nejlepší výsledek po roce 2007. Na hospodaření státu měl i přes náznaky zpomalování stále klíčový vliv ekonomický růst. Výrazněji působilo i oživení investic (nejen na evropské, ale i národní projekty). V meziročním srovnání se projevoval efekt nepravdělného čerpání prostředků z evropských fondů, byť v menším rozsahu než v předešlých letech<sup>2</sup>. Saldo SR, jež představuje dominantní položku deficitu či přebytku hospodaření sektoru vládních institucí, čítalo v relaci k nominálnímu HDP za první tři letošní čtvrtletí +0,4 %.

Celkové příjmy SR se za tři čtvrtletí meziročně navýšily o 8,9 %, bezmála trojnásobným tempem oproti celoročnímu rozpočtovému očekávání. Zatímco dynamika daňových příjmů (bez pojistného na sociální zabezpečení – SZ) těmto očekáváním v zásadě odpovídala, u nedaňových a ostatních příjmů byla celoroční očekávaná výše dosažena již během července. Stály za tím především dobíhající závěrečné platby vztahující se k již skončenému programovému období 2007 až 2013 (ve výši 20,7 mld. korun), zčásti k růstu přispělo i oživení čerpání v předchozích měsících navázané na současné programové období (vliv 4,3 mld.). Rozpočtová očekávání výrazněji předčilo také tempo výběru pojistného na SZ (o 3,7 p. b.).

**Graf č. 19 Celostátní inkasa vybraných daňových příjmů (meziročně v %) a saldo státního rozpočtu (v mld. korun) v rámci 1. až 3. čtvrtletí**



Zdroj: MF ČR

Celostátní daňové inkaso vzrostlo o 8,4 %, nejrychleji v současném konjunkturálním období.

I přes posílení významu evropských zdrojů si klíčový vliv na růst všech příjmů SR nadále udržují daňové příjmy, jež vypovídají o kondici ekonomiky i efektivitě výběru daní. Celkové daňové příjmy SR vzrostly za tři čtvrtletí meziročně o 7,0 % (bez zahrnutí pojistného na SZ o 4,8 %). Vzhledem ke změně rozpočtového určení daní, jež od ledna

<sup>1</sup> Pokud není uvedeno jinak, vycházejí všechny údaje týkající se státního rozpočtu z dat Ministerstva financí o pokladním plnění.

<sup>2</sup> Dle propočtů MF ČR dosáhlo saldo SR očištěné na příjmové i výdajové straně o prostředky na programy z rozpočtu EU a Finančních mechanismů (EHP a Norské fondy, Program švýcarsko-české spolupráce) v 1. až 3. čtvrtletí 2018 -5,2 mld. korun (o rok dříve +0,9 mld.).

2018 přeměřovala další část celkového inkasa (u DPH) místním rozpočtům na úkor SR, vypovídá o skutečné dynamice výběru daní lépe jeho celostátní tempo. Dle něj vzrostlo za tři čtvrtletí celkové daňové inkaso o 8,4 %, nejrychlejším tempem v současném konjunkturálním období. K meziročnímu růstu nejvíce přispěly vyšší výběr pojistného na SZ (+35,5 mld. korun), DPH (+20,2 mld.) a daň z příjmů fyzických osob (+19,8 mld.).

Tempo výběru DPH za loňským vývojem i letošním rozpočtovým očekáváním zaostalo.

Meziroční růst celostátního výběru váhově dominantní daně – DPH – činil za tři čtvrtletí 7,4 %. Zaostal tak nejen za loňským vývojem, ale i za celoročním tempem očekávaným letos dle schváleného rozpočtu (9,0 %). Dynamika výběru DPH se stále výrazněji sblížovala s vývojem výdajů na konečnou spotřebu domácností či vlády (ty oproti prvním třem čtvrtletím loňského roku vzrostly nominálně o 6,3 %, resp. 10,4 %).

Růst inkasa spotřebních daní oproti tempu z loňského roku zmírnil. Pozitivně se projevil vliv vyšších výkonů v dopravě, jakož i růst sazeb daně u tabákových výrobků.

Z inkasa všech druhů spotřební daně získal SR za tři čtvrtletí meziročně o 1,5 % více (ve stejném období loňského roku bylo tempo dvojnásobné)<sup>3</sup>. Mírný růst letos zaznamenaly všechny hlavní druhy daně. Výběr váhově nejvýznamnější skupiny – daně z minerálních olejů – se navýšil o 1,6 %. Vliv pozitivního dopadu hospodářského růstu na osobní i nákladní dopravu tak převýšil negativní efekt spojený s administrativními a cenovými vlivy<sup>4</sup>. K rozpočtově očekávanému mírnému výpadku příjmů u daně z tabákových výrobků letos zatím nedošlo, neboť inkaso vzrostlo o 0,7 %. Dopad přijetí protikuřáckého zákona (platného od června 2017) v podobě omezení spotřeby cigaret, popř. přesunu spotřeby k alternativním produktům (např. elektronickým cigaretám) se tak prozatím ukázal jako rozpočtově méně významný nežli vliv opětovného navýšení sazeb u tabákových výrobků (platného od ledna 2018). Z ostatních váhově spíše okrajových kategorií spotřební daně vzrostlo inkaso daně z lihu (o 6 %, resp. 0,3 mld. korun), u daně z piva meziročně stagnovalo.

Výběr daně z příjmů fyzických osob ze závislé činnosti nadále posiloval a dokládal výborné postavení zaměstnanců na pracovním trhu. Naopak daňové příjmy plynoucí s podnikatelské činností pokračovaly ve stagnaci.

K růstu výběru přímých daní nejvíce přispělo inkaso daně z příjmů fyzických osob (DPFO) ze závislé činnosti. Jeho meziroční tempo sílilo již třetím rokem v řadě, když dosáhlo rekordních 15,1 %. V inkasu se pozitivně projevil dopad rekordního počtu pracujících i akcelerující průměrné mzdy (vlivem tržních faktorů i navyšování minimální mzdy), v opačném směru pak působila daňová politika státu (zvýšená podpora rodin s dětmi). Inkaso DPFO ze samostatné výdělečné činnosti zůstalo na konci pololetí kladné již třetím rokem v řadě (letos +3,8 mld. korun). Jeho výše se v posledních třech letech ale výrazně neměnila<sup>5</sup>. Navzdory dlouhodobějšímu růstu ekonomiky i mírnému rozšiřování počtu podnikajících osob zatím zůstává výběr této daně za rozpočtovým očekáváním. Příznivě se naopak vyvíjelo inkaso DPFO z kapitálových výnosů (vybírané srážkou), jež za tři čtvrtletí vzrostlo o 13,2 %, nejvyšším tempem za poslední čtyři roky.

Tempo celkových výdajů SR se meziročně zdvojnásobilo a dosáhlo desetiletého maxima.

Celkové výdaje SR stouply za tři čtvrtletí meziročně o 9,2 %, jejich tempo se ve srovnání se stejným obdobím loňského roku zdvojnásobilo a zároveň dosáhlo desetiletého maxima. Zatímco v předchozích dvou letech přispívaly k jejich růstu jen běžné výdaje, letos se bezmála čtvrtinou podílely rovněž kapitálové výdaje. Za tři čtvrtletí „proinvestoval“ SR 60,9 mld. korun, meziročně o téměř polovinu více. Přesto zůstávala na konci září výše plnění investic pod dvěma třetinami celoročně rozpočtované částky<sup>6</sup>.

<sup>3</sup> Zvolnění meziročního tempa ilustrují i data ČSÚ. Ve váhově dominantní kategorii – motorová nafta – klesla spotřeba od ledna do srpna 2018 o 0,2 %, ve stejném období roku 2017 rostla o 4,0 %. Nižší tempa vykazala letos i spotřeba motorového benzínu (–2,2 % oproti +0,7 %) i leteckého petroleje (+9,3 %, resp. +15,7 %).

<sup>4</sup> Jde hlavně o tzv. zelenou naftu umožňující vrácení této daně subjektům působícím v oblasti živočišné prvovýroby. Tento odpočet se v letošním roce (na rozdíl od loňska) projevuje již v plné výši. Na spotřebu benzínu a motorové nafty mohly mít zčásti negativní vliv i rostoucí ceny. Zatímco v první polovině roku 2017 spotřebitelské ceny PHM klesaly (a ve 3. čtvrtletí spíše stagnovaly), letos tomu bylo naopak. Průměrná cena motorové nafty na konci září 2018 byla, podobně jako u benzínu Natural 95, nejvyšší od prosince 2014.

<sup>5</sup> Vzhledem k relativně nízkému objemu této daně je její meziroční srovnání velmi citlivé na změny v možnostech daňových odpočtů (slevy na druhého z manželů a daňového zvýhodnění na děti).

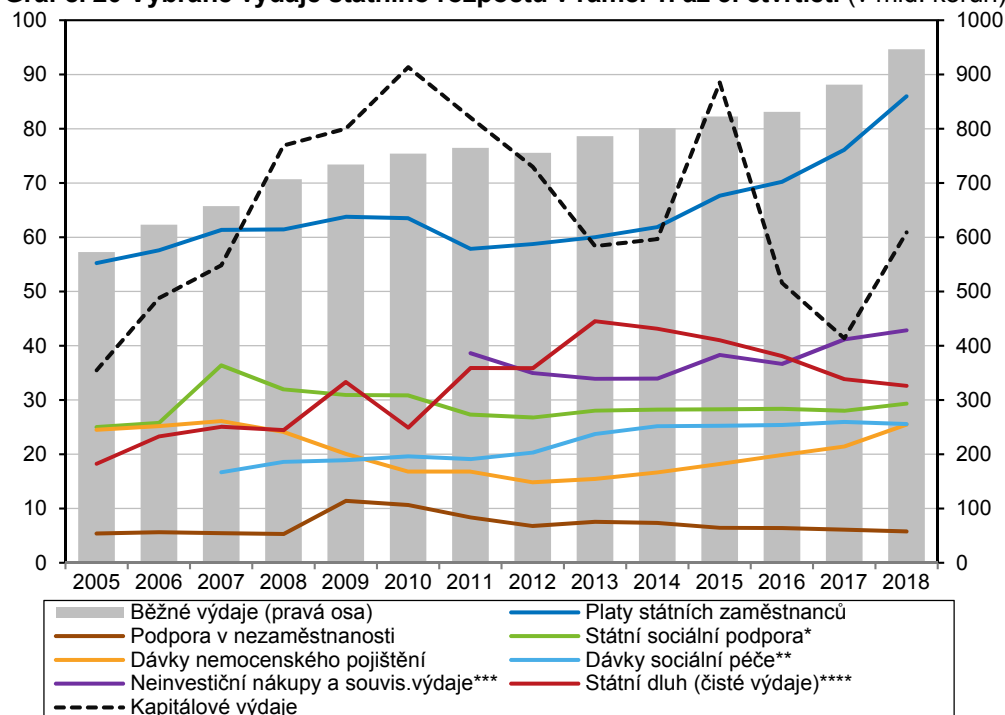
<sup>6</sup> Investiční aktivita státu dále zrychlovala i na počátku 4. čtvrtletí 2018. Za deset měsíců roku se objem investic přiblížil 80 mld. korun a dosáhl již 86 % celoročně rozpočtované částky.



Ke zrychlení investiční aktivity státu přispěly ve 3. čtvrtletí i vyšší výdaje na výhradně národní projekty.

Zatímco v první polovině roku byl růst investic tažen oživením čerpání prostředků z evropských fondů, ve 3. čtvrtletí výrazněji přispěly i vyšší výdaje na výhradně národní projekty (bez vztahu k EU)<sup>7</sup>. Na celkových výdajích SR se investice za tři letošní čtvrtletí podílely 6,0 %, šlo však stále o třetí nejnižší hodnotu za posledních třináct let.

**Graf č. 20 Vybrané výdaje státního rozpočtu v rámci 1. až 3. čtvrtletí (v mld. korun)**



\*Zahrnuje i dávky péčovské péče.  
 \*\*Zahrnuje dávky pomoci v hmotné nouzi, dávky osobám se zdravotním postižením, příspěvek na péči dle zákona o sociálních službách.  
 \*\*\*Bez výdajů na obsluhu státního dluhu a výdajů na realizaci záruk.  
 \*\*\*\*V čistých výdajích jsou započítány i příjmy kapitoly Státní dluh.  
 Zdroj: MF ČR

K navýšení běžných výdajů přispěly nejvíce transfery územním rozpočtům.

Růst běžných výdajů SR silil druhým rokem v řadě. Za tři čtvrtletí byl meziročně vyšší o 7,4 % (o 1 p. b. nad úroveň rozpočtového očekávání). Navýšení běžných výdajů bývá tradičně taženo váhově dominantní položkou výdajů na důchody. Letos ale tuto roli převzaly neinvestiční transfery územním rozpočtům, jež byly meziročně vyšší o 18,1 mld. korun (16,2 %). Stály za tím především vyšší výdaje na přímé náklady základních a středních škol a také transfery obcím a krajům dle zákona o sociálních službách (ty v obou případech souvisely hlavně s navýšením mzdových prostředků). O více než osminu posílily i výdaje na platy v ústředních orgánech státní správy (byly primárně vázány na navýšení platových tarifů, nikoliv na rostoucí zaměstnanost). O více jak pětinu (přes 7 mld. korun) vzrostly také neinvestiční transfery podnikatelským subjektům, kde šlo především o prostředky na podporu obnovitelných zdrojů energie.

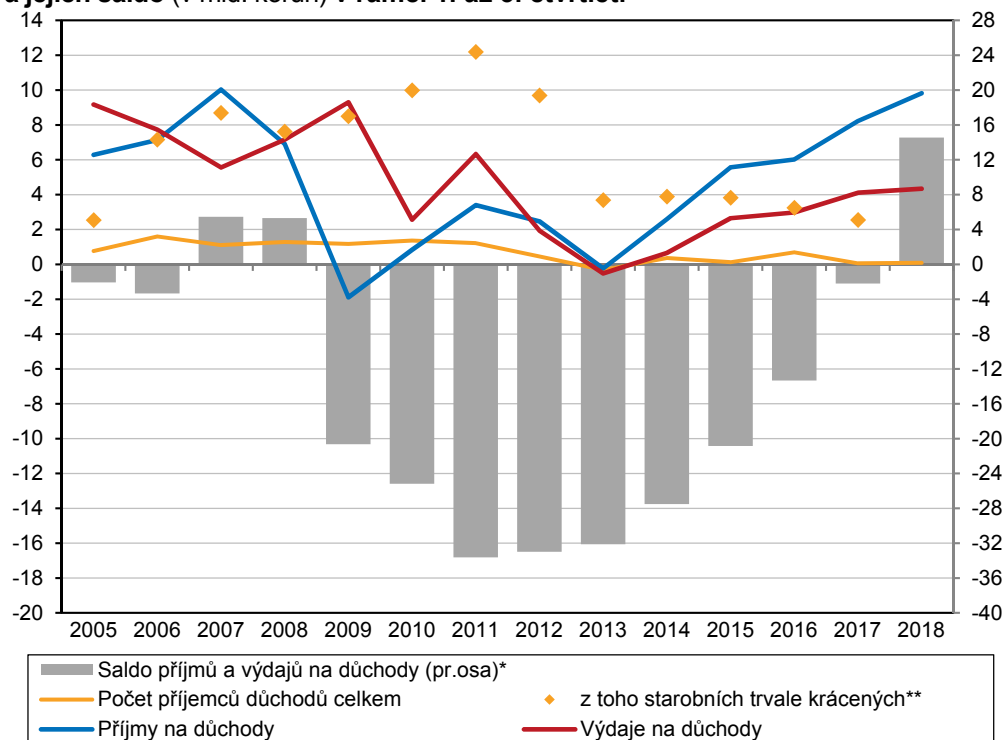
Tempo růstu výdajů na sociální dávky se zvyšovalo již třetím rokem v řadě. Letos k tomu přispěly hlavně nedůchodové dávky.

Rozhodující část běžných výdajů SR tvoří tradičně prostředky na sociální dávky. Za tři čtvrtletí bylo takto alokováno 414,9 mld. korun (41,2 % všech výdajů SR, nejnižší podíl za poslední tři roky). Výdaje na sociální dávky vzrostly o 4,6 %, meziroční tempo se zvýšilo již třetím rokem v řadě. Zatímco loni k tomuto zrychlení přispěly zejména vyšší výdaje na důchody, letos šlo primárně o nedůchodové dávky (tažené hlavně svižným růstem výdajů na nemocenské dávky, z menší části i dávkami státní sociální podpory;

<sup>7</sup> Investice realizované prostřednictvím národních zdrojů činily za tři čtvrtletí 23,2 mld. korun (mírně přes 40 % celoročně rozpočtem očekávané částky). Na financování společných programů EU a ČR (vč. společné zemědělské politiky) pak směřovalo 37,7 mld. korun (meziročně téměř o dvojnásobek více).

v opačném směru působily nižší výdaje na podporu nezaměstnaných a také dávky pomoci v hmotné nouzi<sup>8</sup>).

**Graf č. 21: Příjemci důchodů, příjmy i výdaje na důchody ze SR (meziročně v %) a jejich saldo (v mld. korun) v rámci 1. až 3. čtvrtletí**



\* Vyjadřuje rozdíl mezi příjmy a výdaji na důchody ze státního rozpočtu (z předběžných údajů). Nejsou zahrnuty výdaje na správu systému důchodového pojištění.  
 \*\*Jde o starobní důchod přiznaný před dosažením důchodového věku a krácený za předčasnost po celou dobu pobírání důchodu.  
 Zdroj: MF, ČSSZ

Tempo růstu výdajů na důchody zůstalo podobně jako loni mírně nad 4 %.

Rozdíl mezi příjmy a výdaji na důchody se poprvé po roce 2008 dostal do kladných hodnot.

Snižování výdajů na státní dluh pokračovalo již pátým rokem v řadě.

Výdaje na důchody meziročně posílily o 4,3 %, podobným tempem jako ve stejném období loňského roku. Klíčovým faktorem růstu bylo nové nastavení valorizace důchodů<sup>9</sup>, neboť počet lidí pobírajících důchod meziročně stagnoval na 2,893 mil. (mírné navýšení četnosti starobních důchodců – o 0,4 % – bylo kompenzováno poklesem ve všech ostatních kategoriích). Příznivá situace na pracovním trhu stimulovala růst výběru pojistného na důchody. Jeho meziroční tempo letos vyšplhalo těsně pod 10 % a prakticky vyrovnalo dosud rekordní hodnotu z roku 2007. Saldo důchodového účtu<sup>10</sup> tak poprvé za posledních deset let skončilo přebytkem (v rekordní výši 14,6 mld. korun).

Čisté výdaje na státní dluh<sup>11</sup> dosáhly za tři čtvrtletí 32,6 mld. korun. Jejich pokles pokračoval v rámci tohoto období roku již popáté v řadě. Oproti loňskému tempu (-11,2 %) však citelně zmírnil (-3,6 %). Stály za tím mj. i svižně rostoucí úrokové sazby u státních dluhopisů. Státní dluh činil na konci 3. čtvrtletí 2018 1 671 mld. korun, mezičtvrtletně mírně klesl (-2,5 %), meziročně naopak posílil (+3,8 %). Výše dluhu je v posledních šesti letech stabilizovaná, její krátkodobé fluktuace souvisejí se situací na dluhopisovém trhu i s nepravidelnostmi v rozložení splátek dluhu vzniklého

<sup>8</sup> Čerpání pomoci v hmotné nouzi se vlivem příznivější finanční situace domácností za poslední čtyři roky snížilo o 52 % (na 4,1 mld. korun v 1. až 3. čtvrtletí 2018).

<sup>9</sup> Od ledna 2018 došlo ke zvýšení základní výměry důchodu o 150 Kč a procentní výměry o 3,5 % (tj. v průměru o 475 Kč měsíčně). Průměrná výše starobního důchodu (sólo) činila dle údajů České správy sociálního zabezpečení ve 3. čtvrtletí 2018 výše 12 395 korun, meziročně o 4,8 % více. Šlo o nejsilnější růstové tempo (v rámci stejného období roku) z posledních deset let.

<sup>10</sup> Je vyjádřeno jako rozdíl mezi příjmy a výdaji na důchody ze SR (z předběžných údajů). Nejsou zahrnuty výdaje na správu systému důchodového pojištění (ty za 1. až 3. čtvrtletí dosáhly 4,8 mld. korun).

<sup>11</sup> Jde o saldo rozpočtové kapitoly 396 – Státní dluh.



Vnitřní zadluženost rostla, zahraniční nadále klesala.

v předchozích letech. Výpůjční potřeba státu byla nadále soustředěna na domácí trh. Zatímco vnitřní dluh se tak navyšoval (meziročně o 5,2 %), korunová hodnota vnějšího dluhu dále klesala. Vnější dluh se na celkové zadluženosti státu podílel necelými 15 %.

Míra zadlužení sektoru vládních institucí se meziročně snížila o více než desetinu. Přispěly k tomu hlavně přebytkové místní rozpočty.

Dluh celého sektoru vládních institucí<sup>12</sup> dosáhl dle aktuálních dat ČSÚ na konci 1. pololetí 2018<sup>13</sup> výše 1 829 mld. korun. Míra zadlužení dosáhla 35,3 % HDP, meziročně se snížila o 4,2 p. b. K tomuto vývoji podobným vlivem přispělo jak snížení absolutní výše dluhu, tak růst nominálního HDP. Za celé 1. pololetí vykázal sektor vládních institucí přebytek 1,9 % HDP (o rok dříve 1,8 %) <sup>14</sup>. Podobně jako v loňském roce k tomu přispěl především vysoký přebytek místních vládních institucí (letos 1,7 % HDP) doplněný kladným saldem hospodaření zdravotních pojišťoven. Naopak ústřední vládní instituce (v jejichž výsledcích se promítá primárně hospodaření státního rozpočtu) zaznamenaly v 1. pololetí mírný deficit (-0,2 % HDP).

---

<sup>12</sup> Zohledňuje kromě státního rozpočtu i hospodaření ostatních ústředních vládních institucí a též územně správních celků i zdravotních pojišťoven.

<sup>13</sup> Předběžné údaje o dluhu i deficitu sektoru vládních institucí za 3. čtvrtletí 2018 zveřejní ČSÚ 14. ledna 2019, Eurostat pak 21. ledna 2019.

<sup>14</sup> Údaje bez sezónního očištění. Po očištění činil letošní přebytek 1,6 % HDP, za 1. pololetí 2017 pak 1,4 % HDP.