

ANALÝZA

16. 11. 2018

Vývoj indexů cen v zahraničním obchodě ve 3. čtvrtletí 2018

Ceny vývozu se ve 3. čtvrtletí 2018 proti 2. čtvrtletí 2018 zvýšily o 1,1 %, ceny dovozu o 1,9 %, směnné relace dosáhly hodnoty 99,2 %. Meziročně ceny vývozu ve 3. čtvrtletí vzrostly o 1,6 %, ceny dovozu o 2,6 %, směnné relace dosáhly hodnoty 99,0 %.

Mezičtvrtletní hodnocení

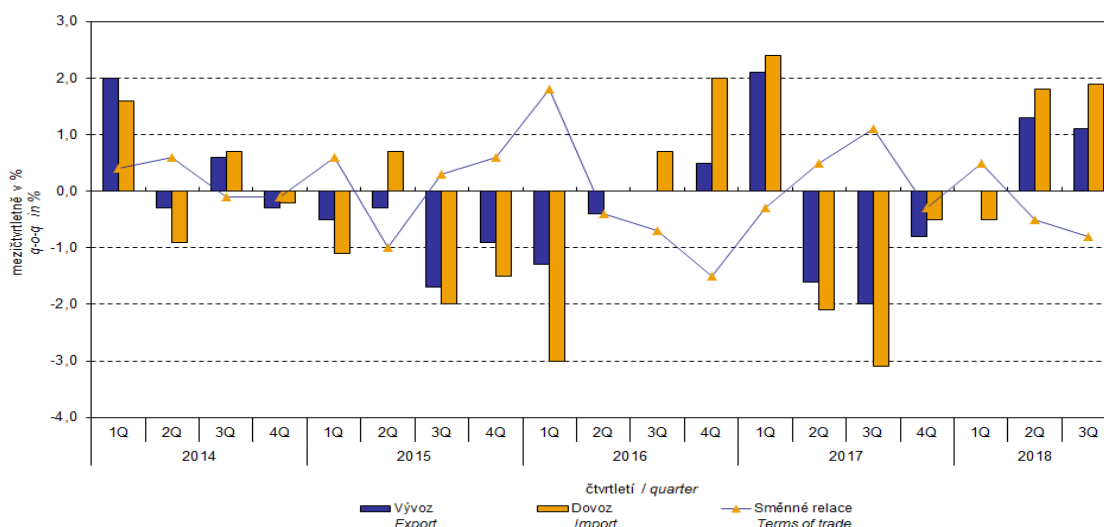
Ceny vývozu ve 3. čtvrtletí 2018 proti 2. čtvrtletí 2018 vzrostly o 1,1 % (ve 2. čtvrtletí o 1,3 %). Ceny minerálních paliv rostly o 9,7 %, průmyslového spotřebního zboží o 1,7 %, polotovarů o 1,3 % a ceny strojů a dopravních prostředků o 0,3 %. Ceny neklesly v žádné ze sledovaných skupin.

Ceny dovozu se ve 3. čtvrtletí 2018 proti 2. čtvrtletí 2018 zvýšily o 1,9 % (ve 2. čtvrtletí o 1,8 %). Největší růst zaznamenaly ceny minerálních paliv o 9,3 %, chemikálií o 2,2 % a ceny strojů a dopravních prostředků o 1,7 %. Klesly pouze ceny nápojů a tabáku o 0,6 %.

Směnné relace ve 3. čtvrtletí 2018 proti 2. čtvrtletí 2018 dosáhly hodnoty 99,2 % (ve 2. čtvrtletí hodnota 99,5 %). Negativní hodnoty zaznamenaly stroje a dopravní prostředky (98,6 %) a chemikálie (99,9 %). Pozitivních hodnot směnných relací dosáhly zejména potraviny (101,6 %), průmyslové spotřební zboží (100,9 %) a polotovary (100,8 %).

Graf č. 1
Chart No. 1

Vývoj indexů cen v zahraničním obchodě mezičtvrtletně
Trend of price indices in external trade q-o-q



Oddělení informačních služeb – ústředí

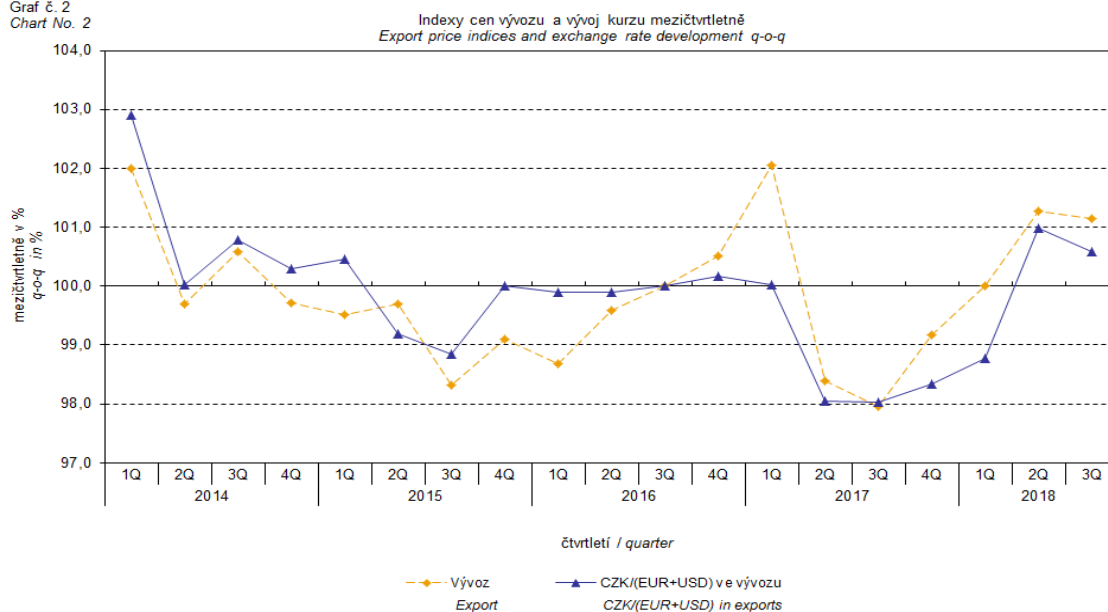
Informace o inflaci, HDP, obyvatelstvu, průměrných mzdách a mnohé další najdete na stránkách

Českého statistického úřadu: www.czso.cz | tel.: 274 052 304, 274 052 425, e-mail: infoservis@czso.cz

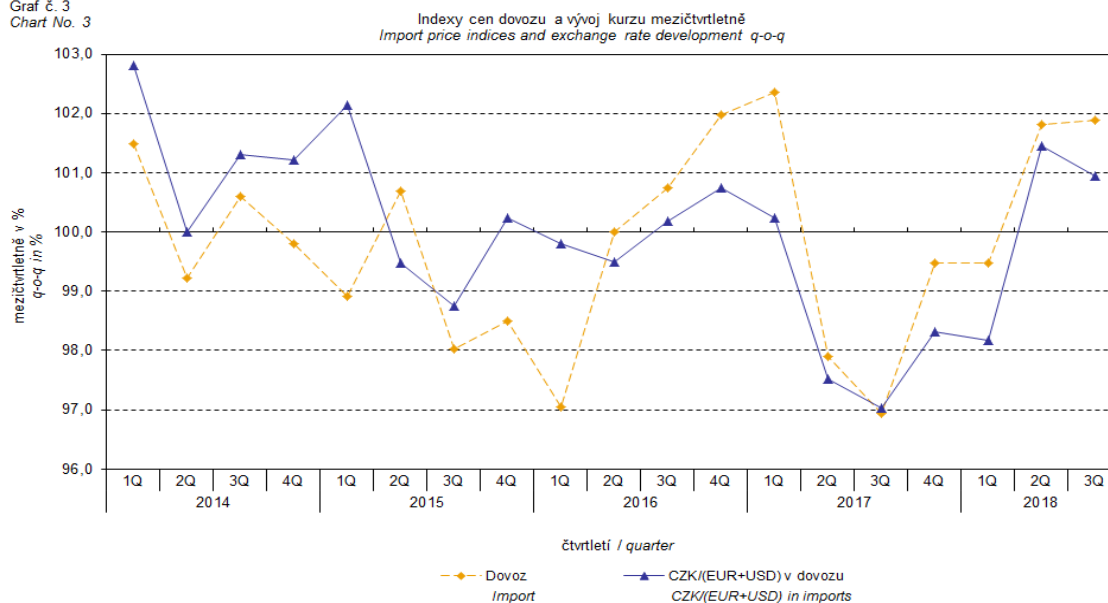
ANALÝZA

Vývoj cen zahraničního obchodu významně ovlivňoval rovněž kurz koruny k hlavním zahraničním měnám. Do mezičtvrtletního indexu kurzu byly zahrnuty dvě nejvýznamnější měny z hlediska českého zahraničního obchodu, tedy EUR a USD. Mezičtvrtletní indexy kurzů CZK k těmto měnám byly váženy váhou, která těmto zahraničním měnám přísluší v indexu vývozních cen, resp. dovozních cen.

Graf č. 2
Chart No. 2



Graf č. 3
Chart No. 3



Oddělení informačních služeb – ústředí

Informace o inflaci, HDP, obyvatelstvu, průměrných mzdách a mnohé další najdete na stránkách

Českého statistického úřadu: www.czso.cz | tel.: 274 052 304, 274 052 425, e-mail: infoservis@czso.cz

ANALÝZA

Z výše uvedených grafů č. 2 a 3 je patrné, že v případě vývozu i dovozu jsou ceny zahraničního obchodu vázány na kurzové vlivy. Kontrakty se zahraničními subjekty jsou zpravidla uzavírány na delší časové období a čím je období kontraktu delší, tím je vazba na kurzy silnější.

Meziroční hodnocení

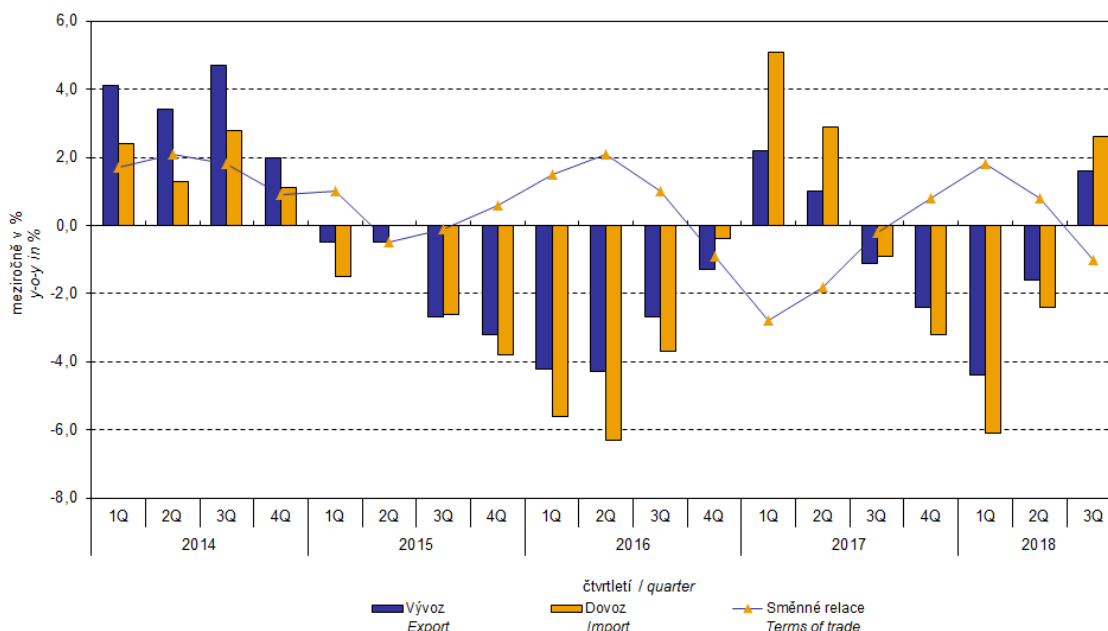
Vývozní ceny ve 3. čtvrtletí 2018 vzrostly o 1,6 % (ve 2. čtvrtletí 2018 klesly o 1,6 %). Rostly zejména ceny minerálních paliv o 22,8 %, polotovarů o 3,6 % a ceny chemikálií o 2,8 %. Ceny strojů a dopravních prostředků a ceny potravin klesly shodně o 0,3 % a ceny průmyslového spotřebního zboží o 0,2 %.

Dovozní ceny ve 3. čtvrtletí 2018 vzrostly o 2,6 % (ve 2. čtvrtletí 2018 klesly o 2,4 %). Ceny minerálních paliv se zvýšily o 33,3 %, chemikálií o 3,6 %, polotovarů o 1,5 % a ceny strojů a dopravních prostředků o 0,1 %. Nejvíce se snížily ceny potravin o 4,1 % a ceny ostatních surovin o 2,6 %.

Směnné relace se meziročně ve 3. čtvrtletí 2018 snížily na hodnotu 99,0 % (ve 2. čtvrtletí 2018 hodnota 100,8 %) a po třech kvartálech zamířily do negativních hodnot – viz graf č. 4. Negativní hodnoty směnných relací zaznamenala zejména minerální paliva (92,1 %), chemikálie (99,2 %) a stroje a dopravní prostředky (99,6 %). Nejvyšší pozitivní hodnoty směnných relací dosáhly ostatní suroviny (104,5 %), potraviny (104,0 %) a polotovary (102,1 %).

Graf č. 4
Chart No. 4

Vývoj indexů cen v zahraničním obchodě meziročně
Trend of price indices in external trade y-o-y



Oddělení informačních služeb – ústředí

Informace o inflaci, HDP, obyvatelstvu, průměrných mzdách a mnohé další najdete na stránkách

Českého statistického úřadu: www.czso.cz | tel.: 274 052 304, 274 052 425, e-mail: infoservis@czso.cz

ANALÝZA

Meziroční kurzově očištěné indexy cen zahraničního obchodu

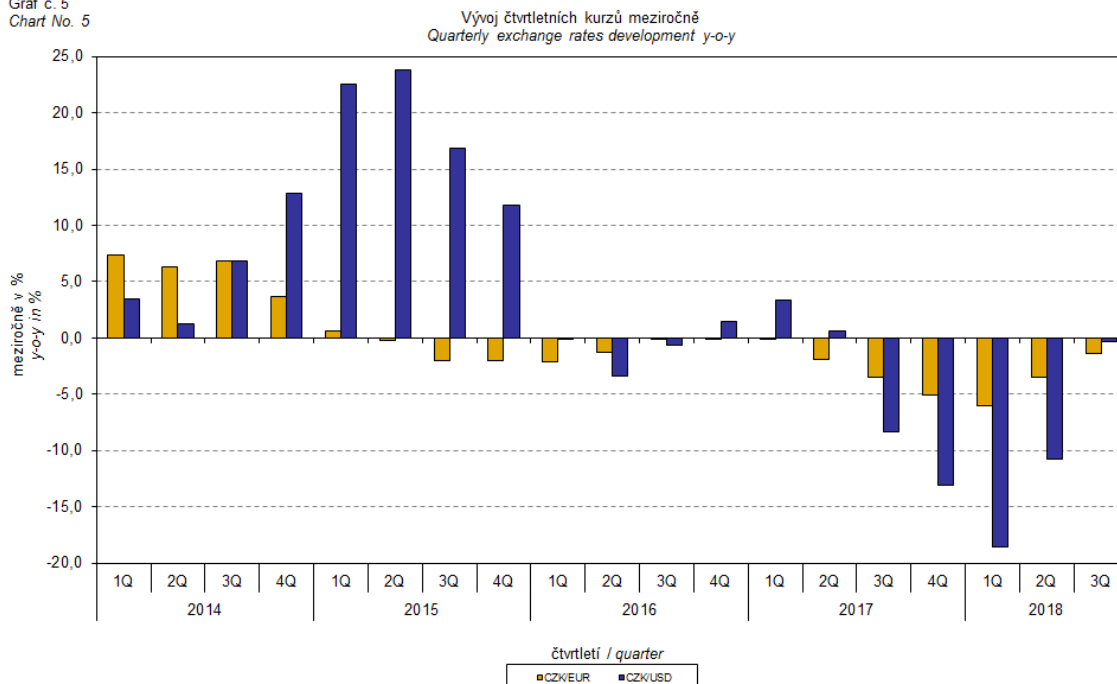
ČSÚ počítá také meziroční indexy cen zahraničního obchodu očištěné o kurzové vlivy. Postupuje se tak, že ceny v cizích měnách vykázané za aktuální měsíc jsou **přepočteny** na české koruny **kurzem** stejného měsíce **minulého roku**. Spolu s cenami vykazovanými v CZK vstupují do výpočtu váženého průměru. Tento kurzově očištěný bazický cenový index je vztažen k neočištěnému bazickému cenovému indexu stejného měsíce minulého roku, tím je spočten měsíční meziroční očištěný cenový index. Od roku 2017 se analogicky počítají také čtvrtletní očištěné indexy. **Rozdíly mezi očištěnými a neočištěnými cenovými indexy mohou být značné**, dobře viditelné jsou z grafů č. 6 a 7, například v prvním čtvrtletí roku 2018.

Použitá metoda z řady praktických důvodů neumožňuje 100% kurzové očištění, protože všechny realizace v cizích měnách nejsou v cizích měnách vykazovány; tento podíl činí do 26 %. Z uvedeného vyplývá, že **při plném kurzovém očištění by se rozdíly** mezi publikovanými cenovými indexy a kurzově očištěnými cenovými indexy pravděpodobně dále **zvětšovaly**.

Z výše popsaných kurzově očištěných indexů lze vytvořit také kurzově očištěný rozklad přírůstků indexů cen. Tabulka 1 uvádí **publikovaný a kurzově očištěný rozklad přírůstků** indexů cen vývozu a dovozu, s rozšířením o nejvýznamnější dvoumístné skupiny SITC 7. Tento rozklad dobře ilustruje, kolika procentními body každá skupina "kurzově přispívala" do indexu.

Obecně platí, že kurzový vliv snižuje cenové indexy zahraničního obchodu, pokud koruna v úhrnu proti zahraničním měnám posiluje. Naopak kurzový vliv působí na zvyšování indexů cen, pokud koruna v úhrnu proti zahraničním měnám oslabuje.

Graf č. 5
Chart No. 5



Oddělení informačních služeb – ústředí

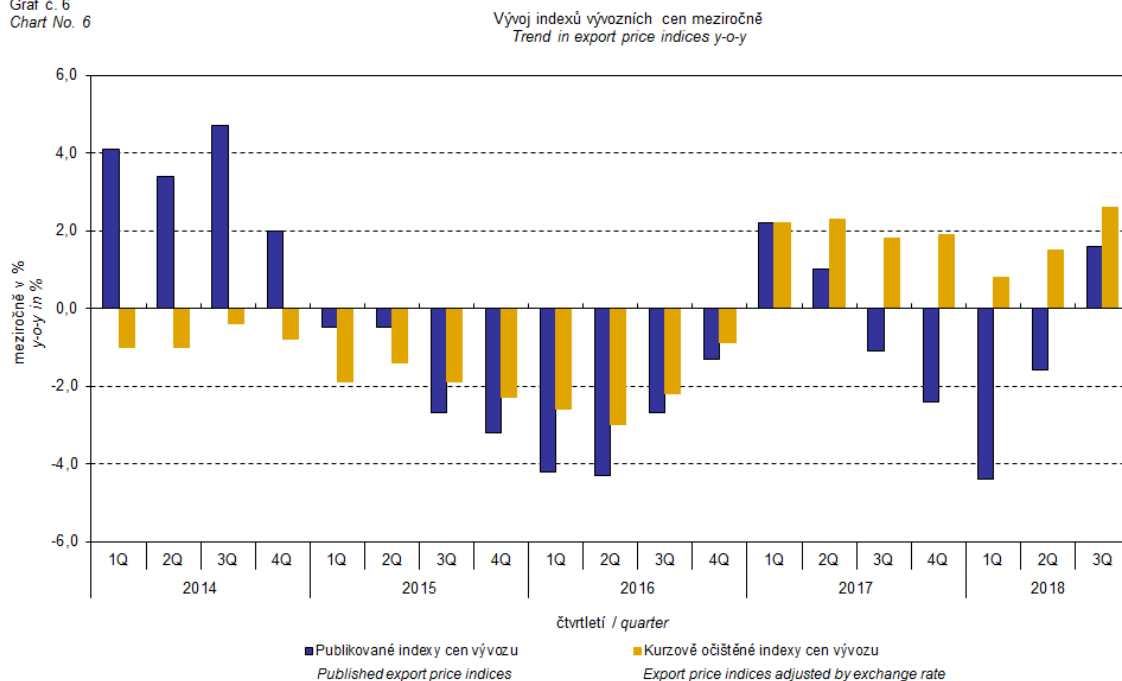
Informace o inflaci, HDP, obyvatelstvu, průměrných mzdách a mnohé další najdete na stránkách

Českého statistického úřadu: www.czso.cz | tel.: 274 052 304, 274 052 425, e-mail: infoservis@czso.cz

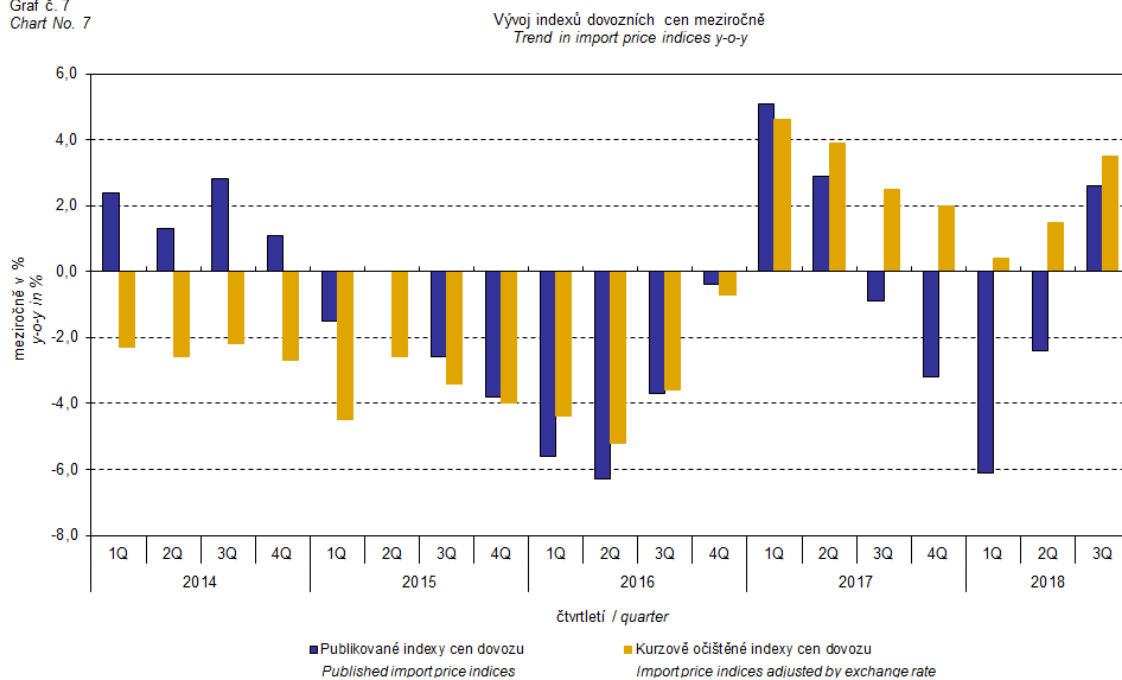
ANALÝZA

Z následujících grafů č. 6 a 7 je patrné, jak významně kurzový vliv působil na výši indexů cen vývozu a dovozu.

Graf č. 6
Chart No. 6



Graf č. 7
Chart No. 7



Oddělení informačních služeb – ústředí

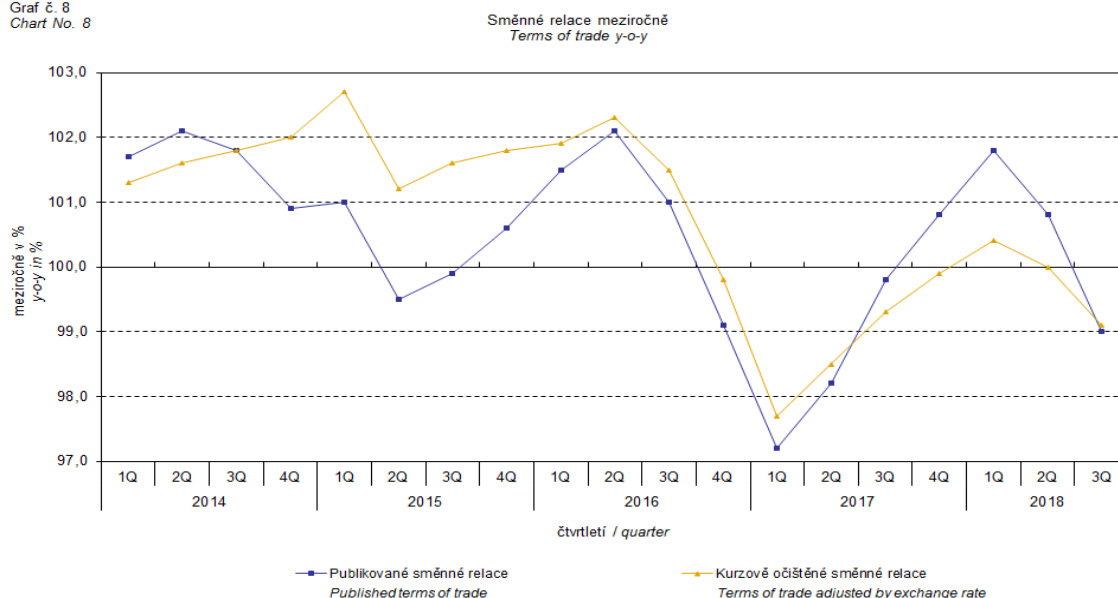
Informace o inflaci, HDP, obyvatelstvu, průměrných mzdách a mnohé další najdete na stránkách

Českého statistického úřadu: www.czso.cz | tel.: 274 052 304, 274 052 425, e-mail: infoservis@czso.cz

ANALÝZA

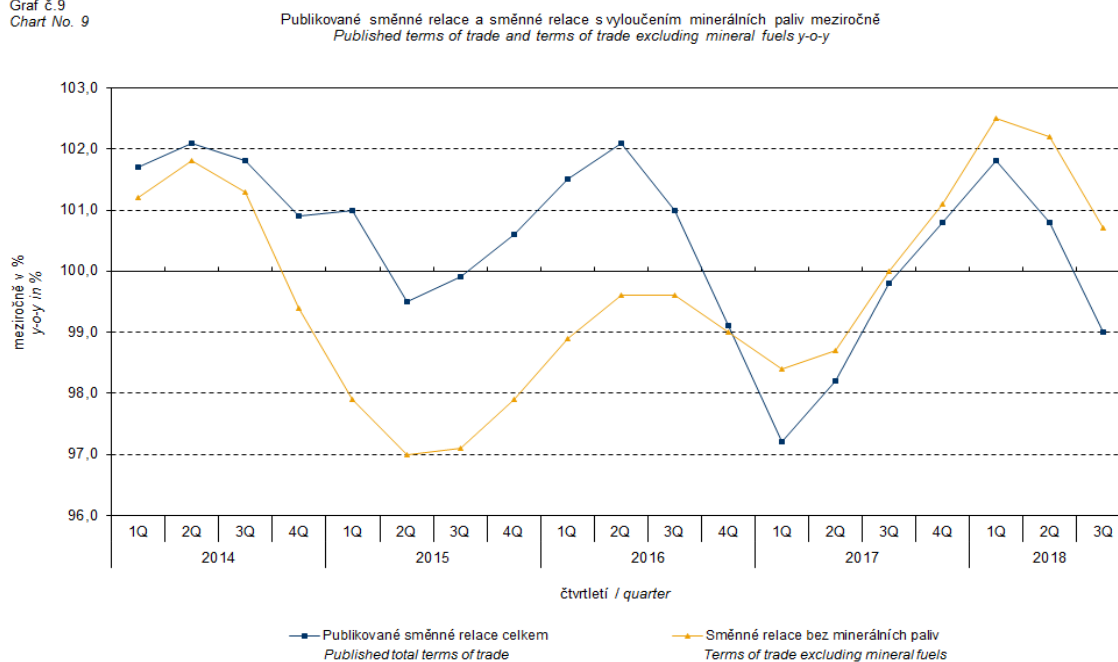
Z grafu č. 8 je patrné působení kurzového vlivu na meziroční směnné relace.

Graf č. 8
Chart No. 8



Graf č. 9 ukazuje vývoj hodnoty směnných relací, pokud se ze sledování vyloučí skupina minerálních paliv.

Graf č. 9
Chart No. 9



Oddělení informačních služeb – ústředí

Informace o inflaci, HDP, obyvatelstvu, průměrných mzdách a mnohé další najdete na stránkách

Českého statistického úřadu: www.czso.cz | tel.: 274 052 304, 274 052 425, e-mail: infoservis@czso.cz

ANALÝZA

V grafu č. 9 můžeme pozorovat vliv minerálních paliv, který do 4. čtvrtletí 2016 zvyšoval celkovou hodnotu meziročních směnných relací. V 1. čtvrtletí 2017 se situace obrátila a minerální paliva začala směnné relace snižovat. Souvisí to pochopitelně s vývojem cen na světových trzích, zejména ropy. Dovozní ceny, které mají proti vývozním cenám vyšší podíl surovin, reagují citlivěji na cenové turbulence. Při růstu cen surovin se proto směnné relace zpravidla snižují, a naopak při poklesu cen surovin směnné relace rostou.

Závěrečné shrnutí

Kurzový vliv meziročně ve 3. čtvrtletí 2018 snižoval růst indexu vývozních a dovozních cen. Vývozní ceny meziročně rostly méně než ceny dovozní, proto směnné relace dosáhly negativních hodnot. S vyloučením kurzového vlivu činily směnné relace 99,1 %. Hodnoty bez kurzového vlivu odpovídají kurzově očištěným indexům – viz grafy č. 6, 7 a 8.

Zpracoval: Ing. Vladimír Klimeš, odbor statistiky cen
Ředitel odboru: RNDr. Jiří Mrázek, tel. 274 052 533

ANALÝZA

Tabulka 1: Rozklad přírůstků publikovaných a kurzově očištěných indexů cen vývozu a dovozu za 3. čtvrtletí 2018
Table 1: Breakdown of export and import price indices - published and exchange rate adjusted for 3Q 2018

SITC	Název Name	Publikované Published					Očištěné Adjusted				
		Meziodroční Year-on-year					Meziodroční Year-on-year				
		2Q/2018	07/2018	08/2018	09/2018	3Q/2018	2Q/2018	07/2018	08/2018	09/2018	3Q/2018
Rozklad přírůstků indexů vývozních cen <i>Breakdown of export price indices</i>											
	Celkem <i>Total</i>	-1,6	1,8	1,6	1,4	1,6	1,5	2,5	2,7	2,5	2,6
0	Potraviny a živá zvířata <i>Food and live animals</i>	-0,1	0,0	0,0	0,0	0,0	-0,1	0,0	0,0	0,0	0,0
1	Nápoje a tabák <i>Beverages and tobacco</i>	0,0	0,0	0,1	0,1	-0,1	0,0	0,0	0,0	0,0	0,0
2	Suroviny nepoživatelné, s výjimkou paliv <i>Crude materials, inedible, except fuels</i>	0,0	0,1	0,1	0,0	0,0	0,0	0,1	0,1	0,0	0,1
3	Minerální paliva, maziva a příbuzné materiály <i>Mineral fuels, lubricants and related materials</i>	0,2	0,6	0,8	0,7	1,0	0,3	0,6	0,8	0,8	0,7
5	Chemikálie a příbuzné výrobky <i>Chemicals and related products</i>	-0,1	0,2	0,2	0,2	0,3	0,1	0,2	0,3	0,2	0,3
6	Tržní výrobky tříděné hlavně podle materiálu <i>Manufactured goods classified chiefly by material</i>	0,3	0,9	0,7	0,6	1,2	0,8	1,0	0,9	0,8	0,9
7	Stroje a dopravní prostředky - z toho: <i>Machinery and transport equipment - thereof:</i>	-1,5	0,1	-0,2	-0,3	-0,5	0,4	0,6	0,5	0,5	0,5
74	Stroje a zařízení všeobecně užívané v průmyslu, j.n. <i>General industrial machinery and equipment, n.e.s.</i>	0,0	0,3	0,2	0,1	0,2	0,3	0,3	0,3	0,2	0,3
77	Elektrická zařízení, přístroje a spotřebiče, j.n. <i>Electrical machinery, apparatus and appliances, n.e.s.</i>	-0,2	0,0	-0,1	-0,2	-0,1	0,0	0,0	0,0	-0,1	0,0
78	Silniční vozidla <i>Road vehicles (including air-cushion vehicles)</i>	-0,6	0,2	0,0	0,0	0,0	0,2	0,3	0,3	0,3	0,3
8	Průmyslové spotřební zboží <i>Miscellaneous manufactured articles</i>	-0,4	-0,1	-0,1	0,1	-0,3	0,0	0,0	0,1	0,2	0,1
Rozklad přírůstků indexů dovozních cen <i>Breakdown of import price indices</i>											
	Celkem <i>Total</i>	-2,4	2,5	2,9	2,4	2,6	1,5	3,5	3,8	3,5	3,5
0	Potraviny a živá zvířata <i>Food and live animals</i>	-0,5	-0,3	-0,2	-0,2	-0,2	-0,4	-0,3	-0,2	-0,1	-0,2
1	Nápoje a tabák <i>Beverages and tobacco</i>	0,1	0,0	0,0	0,1	0,0	0,1	0,1	0,1	0,1	0,1
2	Suroviny nepoživatelné, s výjimkou paliv <i>Crude materials, inedible, except fuels</i>	-0,3	-0,1	0,0	0,0	-0,1	-0,2	-0,1	0,0	0,0	0,0
3	Minerální paliva, maziva a příbuzné materiály <i>Mineral fuels, lubricants and related materials</i>	1,0	2,2	2,2	2,2	2,2	1,7	2,4	2,4	2,3	2,3
5	Chemikálie a příbuzné výrobky <i>Chemicals and related products</i>	-0,1	0,4	0,5	0,5	0,5	0,2	0,5	0,6	0,6	0,5
6	Tržní výrobky tříděné hlavně podle materiálu <i>Manufactured goods classified chiefly by material</i>	-0,1	0,5	0,3	0,1	0,3	0,5	0,6	0,5	0,3	0,5
7	Stroje a dopravní prostředky - z toho: <i>Machinery and transport equipment - thereof:</i>	-2,0	-0,1	0,1	-0,1	0,0	-0,2	0,4	0,5	0,4	0,4
74	Stroje a zařízení všeobecně užívané v průmyslu, j.n. <i>General industrial machinery and equipment, n.e.s.</i>	-0,2	0,0	0,0	0,0	0,0	0,0	0,0	0,1	0,1	0,1
75	Kancelářské stroje a zař. k automat. zpracování dat <i>Office machines and automatic data-processing machines</i>	-0,4	-0,2	-0,1	-0,1	-0,1	-0,1	-0,1	-0,1	-0,1	-0,1
77	Elektrická zařízení, přístroje a spotřebiče, j.n. <i>Electrical machinery, apparatus and appliances, n.e.s.</i>	-0,5	0,0	0,0	-0,1	0,0	0,0	0,1	0,1	0,0	0,1
78	Silniční vozidla <i>Road vehicles (including air-cushion vehicles)</i>	-0,1	0,3	0,2	0,2	0,2	0,1	0,3	0,3	0,3	0,3
8	Průmyslové spotřební zboží <i>Miscellaneous manufactured articles</i>	-0,5	-0,1	0,0	-0,2	-0,1	-0,2	-0,1	-0,1	-0,1	-0,1

Oddělení informačních služeb – ústředí

Informace o inflaci, HDP, obyvatelstvu, průměrných mzdách a mnohé další najdete na stránkách

Českého statistického úřadu: www.czso.cz | tel.: 274 052 304, 274 052 425, e-mail: infoservis@czso.cz

ANALÝZA

 Závěrečná tabulka uvádí publikované **neočistěné** indexy cen zahraničního obchodu.

Tabulka 2: Indexy cen vývozu a dovozu ve 3. čtvrtletí 2018
Table 2: Export and import price indices in Q3 2018

SITC	Název Name	Stejné období předchozího roku = 100 Corresponding period of previous year = 100				
		2Q/2018	07/2018	08/2018	09/2018	3Q/2018
Indexy vývozních cen <i>Export price indices</i>						
	Celkem <i>Total</i>	98,4	101,8	101,6	101,4	101,6
0	Potraviny a živá zvířata <i>Food and live animals</i>	96,4	99,5	99,3	100,2	99,7
1	Nápoje a tabák <i>Beverages and tobacco</i>	101,7	104,8	103,9	104,0	104,2
2	Suroviny nepoživatelné, s výjimkou paliv <i>Crude materials, inedible, except fuels</i>	98,5	103,8	102,2	99,6	101,8
3	Minerální paliva, maziva a příbuzné materiály <i>Mineral fuels, lubricants and related materials</i>	106,5	119,1	125,2	124,1	122,8
5	Chemikálie a příbuzné výrobky <i>Chemicals and related products</i>	97,5	102,8	103,5	102,0	102,8
6	Tržní výrobky tříděné hlavně podle materiálu <i>Manufactured goods classified chiefly by material</i>	101,6	104,3	103,6	102,9	103,6
7	Stroje a dopravní prostředky <i>Machinery and transport equipment</i>	97,2	100,1	99,6	99,4	99,7
74	Stroje a zařízení všeobecně užívané v průmyslu, j.n. <i>General industrial machinery and equipment, n.e.s.</i>	100,6	103,4	102,0	101,2	102,2
77	Elektrická zařízení, přístroje a spotřebiče, j.n. <i>Electrical machinery, apparatus and appliances,</i>	97,1	100,2	99,5	97,9	99,2
78	Silniční vozidla <i>Road vehicles (including air-cushion vehicles)</i>	97,2	100,2	99,8	99,9	100,0
8	Průmyslové spotřební zboží <i>Miscellaneous manufactured articles</i>	96,6	99,4	99,5	100,4	99,8
Indexy dovozních cen <i>Import price indices</i>						
	Celkem <i>Total</i>	97,6	102,5	102,9	102,4	102,6
0	Potraviny a živá zvířata <i>Food and live animals</i>	92,7	94,3	96,3	97,2	95,9
1	Nápoje a tabák <i>Beverages and tobacco</i>	105,0	106,0	105,3	106,1	105,8
2	Suroviny nepoživatelné, s výjimkou paliv <i>Crude materials, inedible, except fuels</i>	86,9	95,3	97,7	99,3	97,4
3	Minerální paliva, maziva a příbuzné materiály <i>Mineral fuels, lubricants and related materials</i>	116,3	133,0	133,9	132,9	133,3
5	Chemikálie a příbuzné výrobky <i>Chemicals and related products</i>	98,5	103,1	103,9	103,8	103,6
6	Tržní výrobky tříděné hlavně podle materiálu <i>Manufactured goods classified chiefly by material</i>	99,4	102,6	101,5	100,4	101,5
7	Stroje a dopravní prostředky <i>Machinery and transport equipment</i>	95,2	99,9	100,4	99,9	100,1
74	Stroje a zařízení všeobecně užívané v průmyslu, j.n. <i>General industrial machinery and equipment, n.e.s.</i>	96,3	99,5	99,6	99,7	99,6
75	Kancelářské stroje a zař. k automat. zpracování dat <i>Office machines and automatic data-processing</i>	91,6	97,0	99,0	98,9	98,3
77	Elektrická zařízení, přístroje a spotřebiče, j.n. <i>Electrical machinery, apparatus and appliances,</i>	95,3	99,9	100,2	99,2	99,8
78	Silniční vozidla <i>Road vehicles (including air-cushion vehicles)</i>	98,7	102,7	101,9	101,4	102,0
8	Průmyslové spotřební zboží <i>Miscellaneous manufactured articles</i>	95,4	98,4	98,5	98,1	98,3

Oddělení informačních služeb – ústředí

Informace o inflaci, HDP, obyvatelstvu, průměrných mzdách a mnohé další najdete na stránkách

 Českého statistického úřadu: www.czso.cz | tel.: 274 052 304, 274 052 425, e-mail: infoservis@czso.cz