

ANALÝZA

18. 5. 2018

Vývoj indexů cen v zahraničním obchodě v 1. čtvrtletí 2018

Ceny vývozu se v 1. čtvrtletí 2018 proti 4. čtvrtletí 2017 nezměnily, ceny dovozu se snížily o 0,5 %, směnné relace dosáhly hodnoty 100,5 %. Meziročně se ceny vývozu v 1. čtvrtletí snížily o 4,4 %, ceny dovozu o 6,1 %, směnné relace dosáhly hodnoty 101,8 %.

Mezičtvrtletní hodnocení:

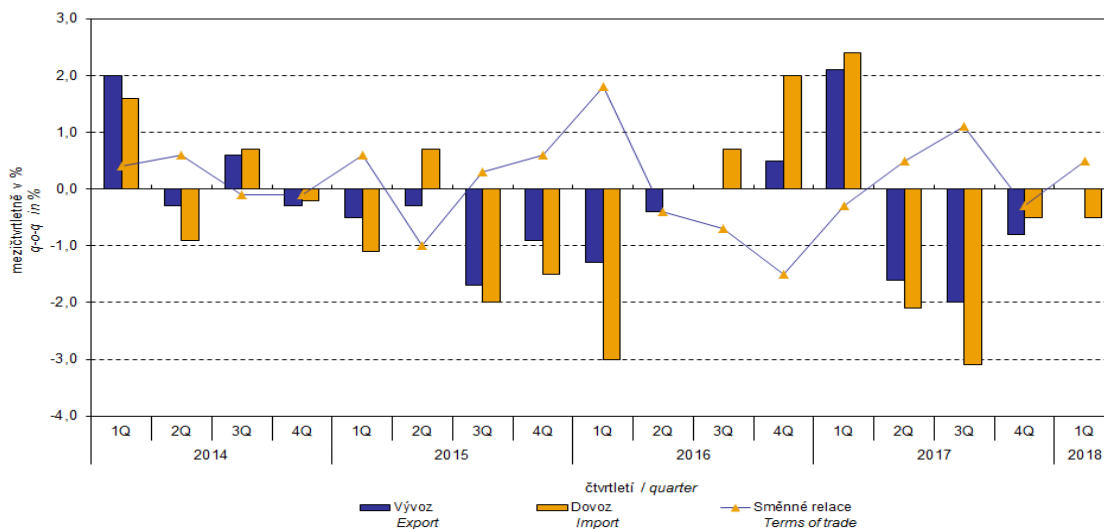
Ceny vývozu se v 1. čtvrtletí 2018 proti 4. čtvrtletí 2017 nezměnily (ve 4. čtvrtletí 2017 klesly o 0,8 %). Ceny minerálních paliv vzrostly o 2,1 %, ceny polotovarů o 0,8 % a ceny ostatních surovin o 0,7 %. Klesly zejména ceny potravin o 1,5 %, průmyslového spotřebního zboží o 0,8 % a ceny strojů a dopravních prostředků o 0,3 %.

Ceny dovozu v 1. čtvrtletí 2018 proti 4. čtvrtletí 2017 klesly o 0,5 % (ve 4. čtvrtletí 2017 shodně o 0,5 %). Ceny průmyslového spotřebního zboží se snížily o 2,1 %, strojů a dopravních prostředků o 1,8 % a ceny potravin o 1,3 %. Nejvíce se zvýšily ceny minerálních paliv o 4,6 %.

Směnné relace v 1. čtvrtletí 2018 proti 4. čtvrtletí 2017 dosáhly hodnoty 100,5 % (ve 4. čtvrtletí 2017 hodnota 99,7 %). Pozitivních hodnot směnných relací dosáhly stroje a dopravní prostředky (101,5 %), průmyslové spotřební zboží (101,3 %) a polotovary (100,9 %). Negativní hodnoty zaznamenala zejména minerální paliva (97,6 %), ostatní suroviny (99,6 %) a chemikálie (99,7 %).

Graf č. 1
Chart No. 1

Vývoj cen v zahraničním obchodě mezičtvrtletně
Price trend in external trade q-o-q



Oddělení informačních služeb – ústředí

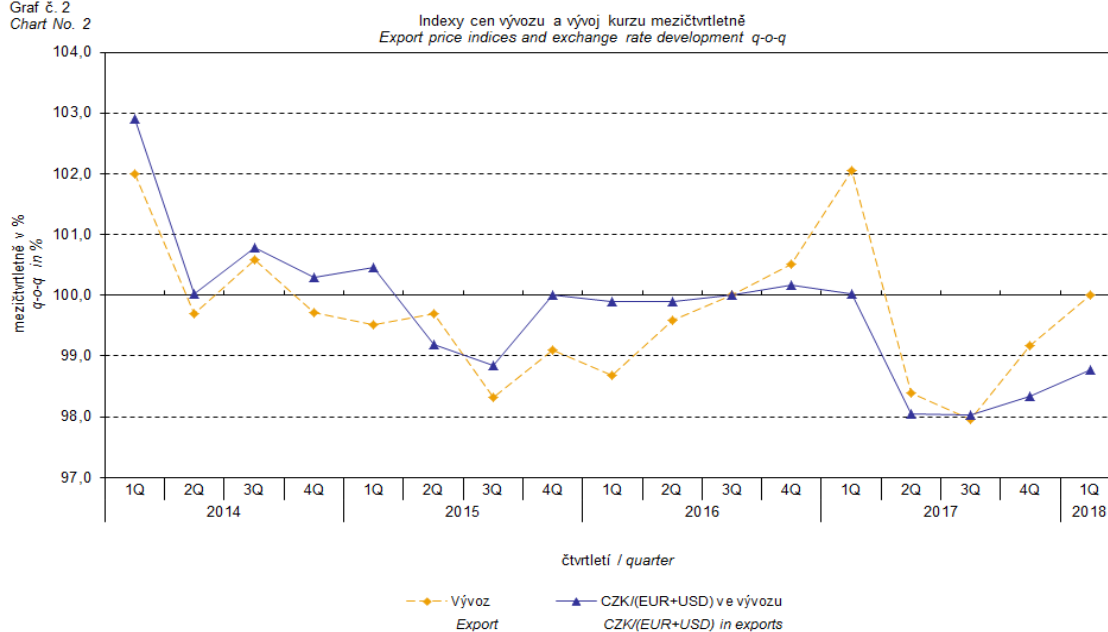
Informace o inflaci, HDP, obyvatelstvu, průměrných mzdách a mnohé další najdete na stránkách

Českého statistického úřadu: www.czso.cz | tel.: 274 052 304, 274 052 425, e-mail: infoservis@czso.cz

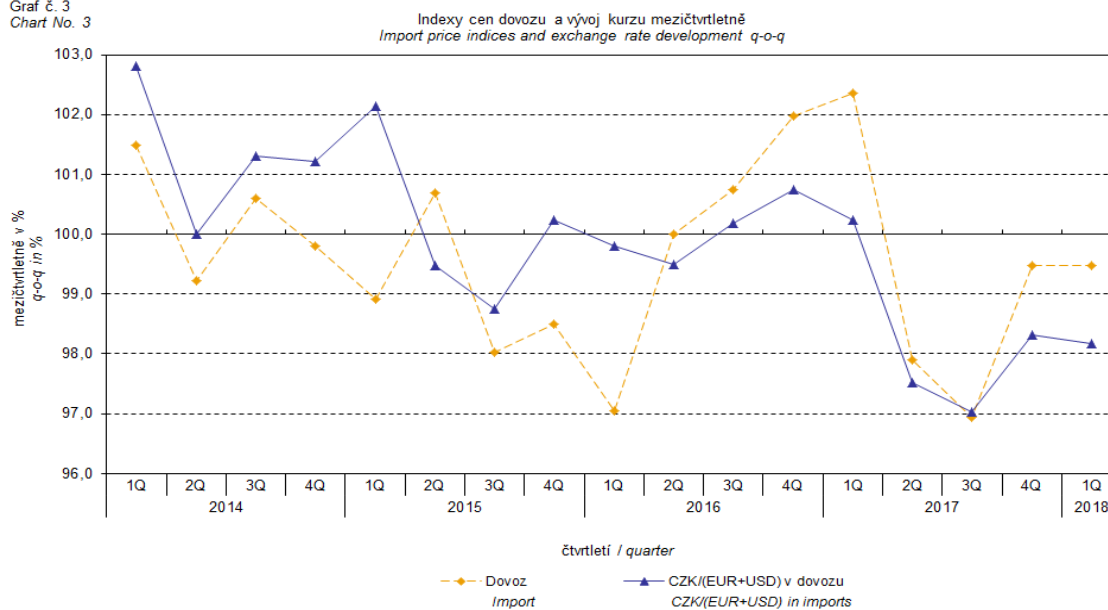
ANALÝZA

Vývoj cen zahraničního obchodu významně ovlivňoval rovněž kurz koruny k hlavním zahraničním měnám. Do mezičtvrtletního indexu kurzu byly zahrnuty dvě nejvýznamnější měny z hlediska českého zahraničního obchodu, tedy EUR a USD. Mezičtvrtletní indexy kurzů CZK k těmto měnám byly váženy váhou, která těmto zahraničním měnám přísluší v indexu vývozních cen, resp. dovozních cen.

Graf č. 2
Chart No. 2



Graf č. 3
Chart No. 3



Oddělení informačních služeb – ústředí

Informace o inflaci, HDP, obyvatelstvu, průměrných mzdách a mnohé další najdete na stránkách

Českého statistického úřadu: www.czso.cz | tel.: 274 052 304, 274 052 425, e-mail: infoservis@czso.cz

ANALÝZA

Z výše uvedených grafů č. 2 a 3 je patrné, že v případě vývozu i dovozu jsou ceny zahraničního obchodu vázány na kurzové vlivy. Kontrakty se zahraničními subjekty jsou zpravidla uzavírány na delší časové období a čím je období kontraktu delší, tím je vazba na kurzy silnější.

Meziroční hodnocení:

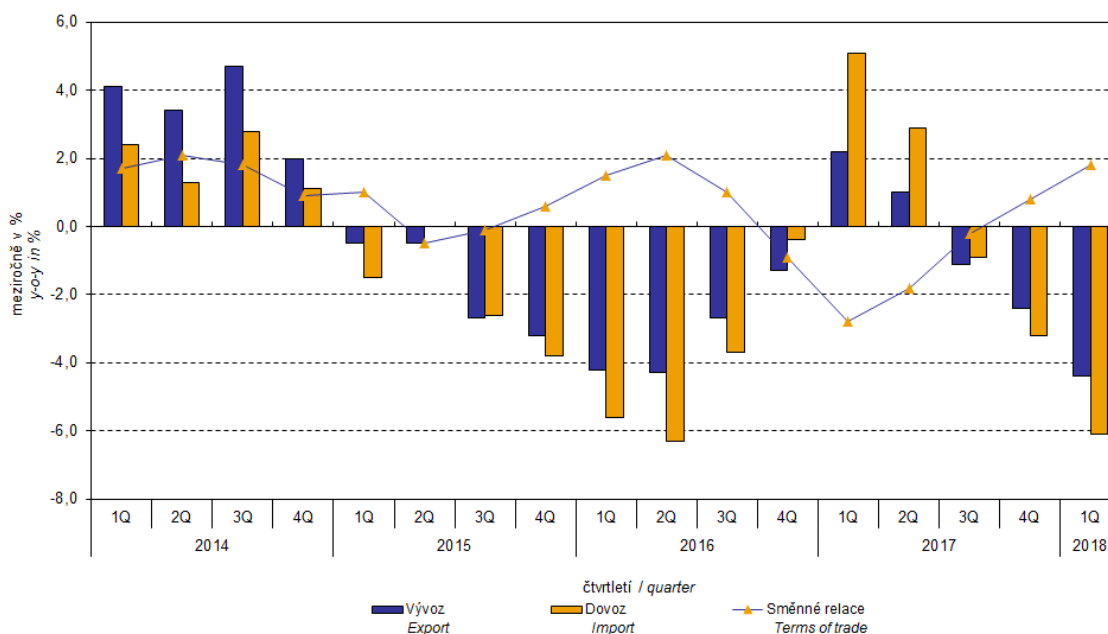
Vývozní ceny se v 1. čtvrtletí 2018 snížily o 4,4 % (ve 4. čtvrtletí 2017 o 2,4 %). Nejvíce klesly ceny minerálních paliv o 11,7 %, průmyslového spotřebního zboží o 5,5 % a ceny strojů a dopravních prostředků o 5,2 %. Rostly pouze ceny nápojů a tabáku o 1,7 %.

Dovozní ceny v 1. čtvrtletí 2018 klesly o 6,1 % (ve 4. čtvrtletí 2017 o 3,2 %). Ceny strojů a dopravních prostředků se snížily o 8,7 %, potravin o 7,7 % a průmyslového spotřebního zboží o 6,8 %. Zvýšily se pouze ceny nápojů a tabáku o 3,9 %.

Směnné relace se meziročně v 1. čtvrtletí 2018 zvýšily na hodnotu 101,8 % (ve 4. čtvrtletí 2017 hodnota 100,8 %) a druhý měsíc zůstaly v pozitivních hodnotách – viz graf č. 4. Nejvyšší pozitivní hodnoty směnných relací dosáhly ostatní suroviny (109,2 %), stroje a dopravní prostředky (103,8 %) a potraviny (103,7 %). Negativní hodnoty směnných relací zaznamenala zejména minerální paliva (90,9 %) a chemikálie (98,2 %).

Graf č. 4
Charf No. 4

Vývoj cen v zahraničním obchodě meziročně
Price trend in external trade y-o-y



ANALÝZA

Meziroční kurzově očištěné indexy cen zahraničního obchodu

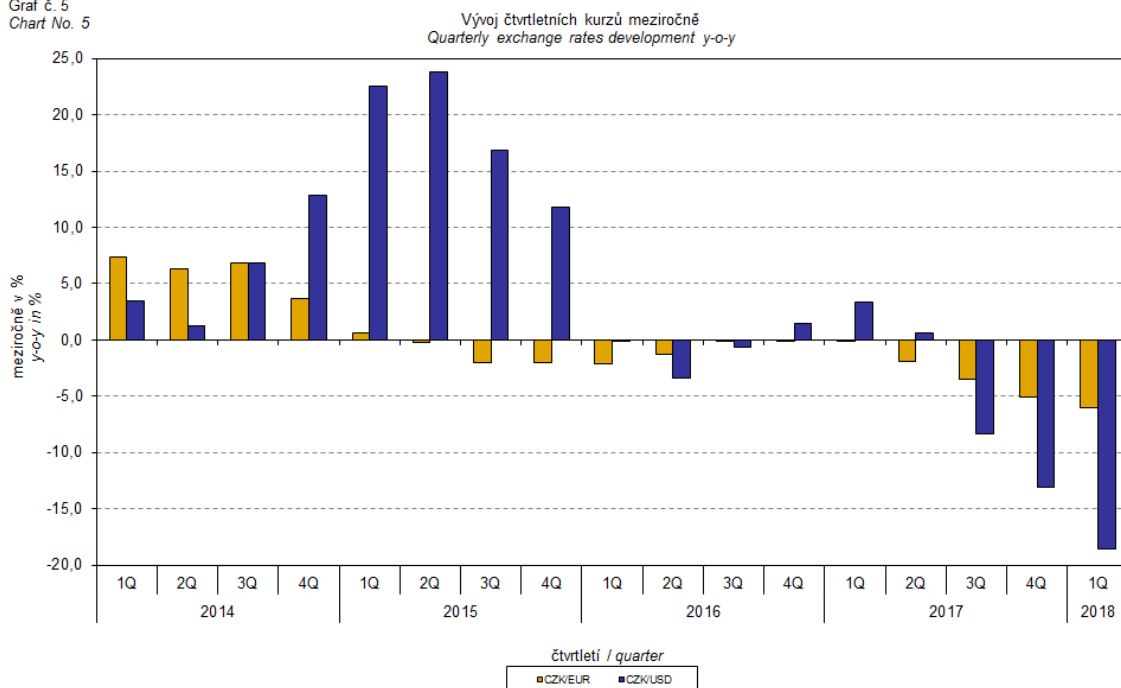
ČSÚ počítá také meziroční indexy cen zahraničního obchodu očištěné o kurzové vlivy. Postupuje se tak, že ceny v cizích měnách vykázané za aktuální měsíc jsou **přepočteny** na české koruny **kurzem** stejného měsíce **minulého roku**. Spolu s cenami vykazovanými v CZK vstupují do výpočtu váženého průměru. Tento kurzově očištěný bazický cenový index je vztažen k neočištěnému bazickému cenovému indexu stejného měsíce minulého roku, tím je spočten měsíční meziroční očištěný cenový index. Od roku 2017 se analogicky počítají také čtvrtletní očištěné indexy. **Rozdíly mezi očištěnými a neočištěnými cenovými indexy mohou být značné**, dobře viditelné jsou z grafů č. 6 a 7, například v prvním čtvrtletí roku 2018.

Použitá metoda z řady praktických důvodů neumožňuje 100% kurzové očištění, protože všechny realizace v cizích měnách nejsou v cizích měnách vykazovány; tento podíl činí do 30 %. Z uvedeného vyplývá, že **při plném kurzovém očištění by se rozdíly** mezi publikovanými cenovými indexy a kurzově očištěnými cenovými indexy pravděpodobně dále **zvětšovaly**.

Z výše popsaných kurzově očištěných indexů lze vytvořit také kurzově očištěný rozklad přírůstků indexů cen. Tabulka 1 uvádí **publikovaný a kurzově očištěný rozklad přírůstků** indexů cen vývozu a dovozu, s rozšířením o nejvýznamnější dvoumístné skupiny SITC 7. Tento rozklad dobře ilustruje, kolika procentními body každá skupina "kurzově přispívala" do indexu.

Obecně platí, že kurzový vliv snižuje cenové indexy zahraničního obchodu, pokud koruna v úhrnu proti zahraničním měnám posiluje. Naopak kurzový vliv působí na zvyšování indexů cen, pokud koruna v úhrnu proti zahraničním měnám oslabuje.

Graf č. 5
Chart No. 5



Oddělení informačních služeb – ústředí

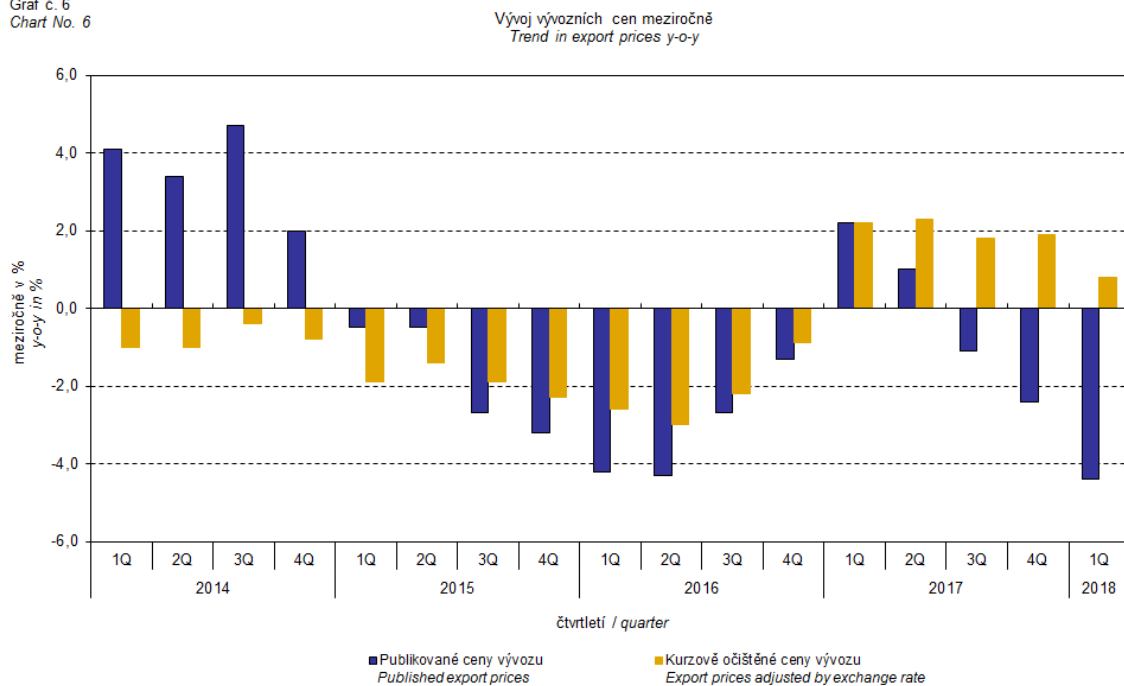
Informace o inflaci, HDP, obyvatelstvu, průměrných mzdách a mnohé další najdete na stránkách

Českého statistického úřadu: www.czso.cz | tel.: 274 052 304, 274 052 425, e-mail: infoservis@czso.cz

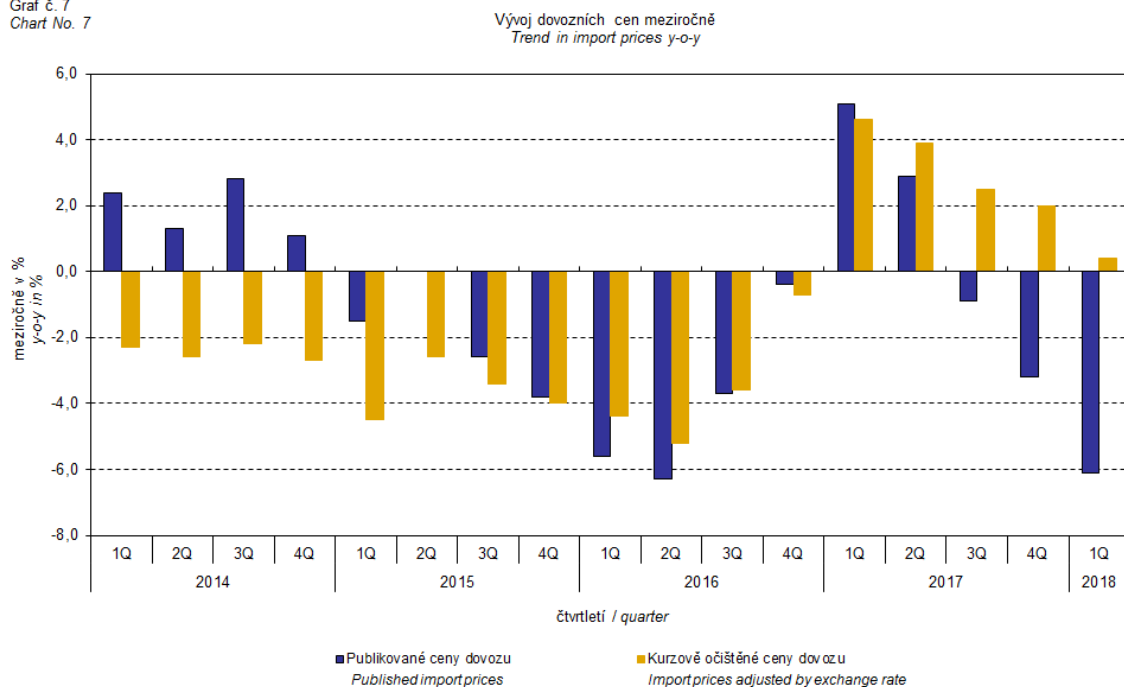
ANALÝZA

Z následujících grafů č. 6 a 7 je patrné, jak významně kurzový vliv působil na výši indexů cen vývozu a dovozu.

Graf č. 6
Chart No. 6



Graf č. 7
Chart No. 7



Oddělení informačních služeb – ústředí

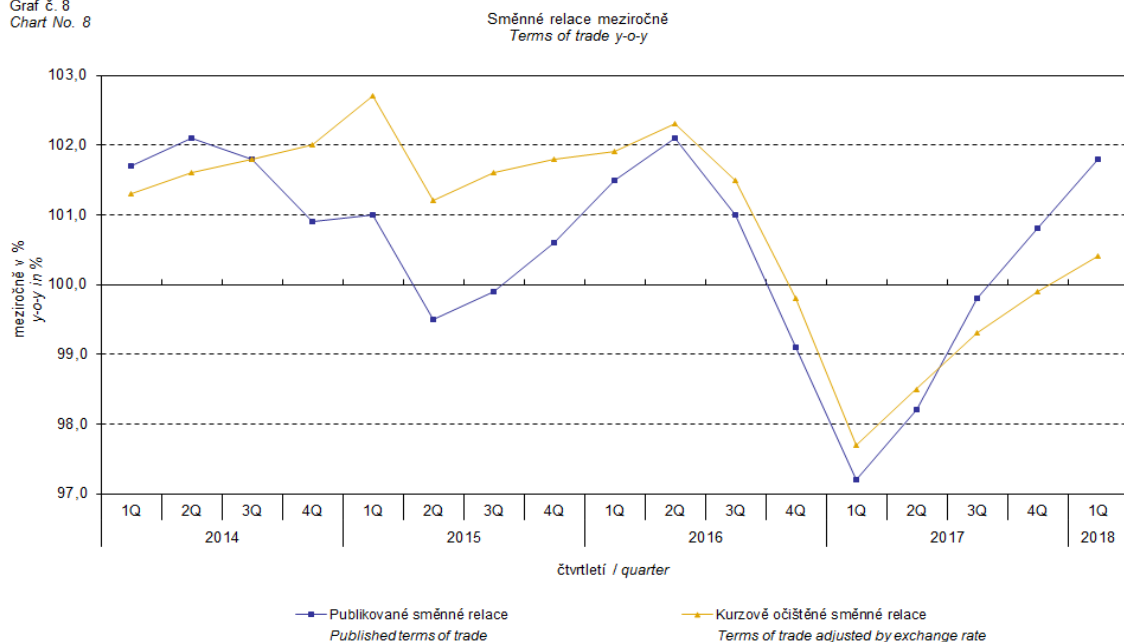
Informace o inflaci, HDP, obyvatelstvu, průměrných mzdách a mnohé další najdete na stránkách

Českého statistického úřadu: www.czso.cz | tel.: 274 052 304, 274 052 425, e-mail: infoservis@czso.cz

ANALÝZA

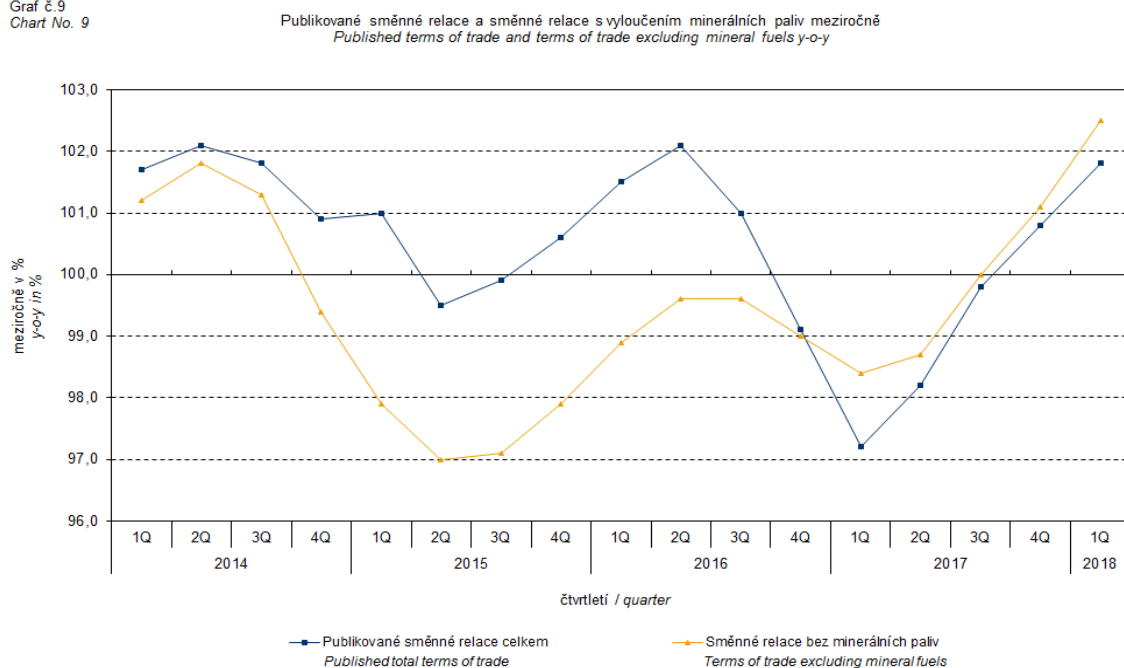
Z grafu č. 8 je patrné působení kurzového vlivu na meziroční směnné relace.

Graf č. 8
Chart No. 8



Graf č. 9 ukazuje vývoj hodnoty směnných relací, pokud se ze sledování vyloučí skupina minerálních paliv.

Graf č. 9
Chart No. 9



Oddělení informačních služeb – ústředí

Informace o inflaci, HDP, obyvatelstvu, průměrných mzdách a mnohé další najdete na stránkách

Českého statistického úřadu: www.czso.cz | tel.: 274 052 304, 274 052 425, e-mail: infoservis@czso.cz

ANALÝZA

V grafu č. 9 můžeme pozorovat vliv minerálních paliv, který do 4. čtvrtletí 2016 zvyšoval celkovou hodnotu meziročních směnných relací. V 1. čtvrtletí 2017 se situace obrátila a minerální paliva začala směnné relace snižovat. Souvisí to pochopitelně s vývojem cen na světových trzích, zejména ropy. Dovozní ceny, které mají proti cenám vývozním vyšší podíl surovin, reagují citlivěji na cenové turbulence. Při růstu cen surovin se proto směnné relace zpravidla snižují, a naopak při poklesu cen surovin směnné relace rostou.

Závěrečné shrnutí

Kurzový vliv meziročně v 1. čtvrtletí 2018 způsobil pokles indexu vývozních a dovozních cen; bez vlivu kurzu však indexy cen rostly. Vývozní ceny meziročně klesly méně než ceny dovozní, proto směnné relace dostály pozitivních hodnot. S vyloučením kurzového vlivu zůstaly směnné relace také pozitivní. Hodnoty bez kurzového vlivu odpovídají kurzově očištěným indexům – viz grafy č. 6, 7 a 8.

ANALÝZA

Tabulka 1: Rozklad přírůstků publikovaných a kurzově očištěných indexů cen vývozu a dovozu za 1. čtvrtletí 2018

Table 1: Breakdown of export and import price indices - published and exchange rate adjusted for 1Q 2018

SITC	Název Name	Publikované Published					Očištěné Adjusted				
		Meziroční Year-on-year					Meziroční Year-on-year				
		4Q/2017	01/2018	02/2018	03/2018	1Q/2018	4Q/2017	01/2018	02/2018	03/2018	1Q/2018
Rozklad přírůstků indexů vývozních cen <i>Breakdown of export price indices</i>											
	Celkem <i>Total</i>	-2,4	-4,1	-4,7	-4,3	-4,4	1,9	1,0	0,7	0,8	0,8
0	Potraviny a živá zvířata <i>Food and live animals</i>	0,0	-0,1	-0,1	-0,2	-0,2	0,0	0,0	-0,1	-0,1	-0,1
1	Nápoje a tabák <i>Beverages and tobacco</i>	0,0	0,0	0,0	0,0	0,0	0,1	0,1	0,1	0,0	0,0
2	Suroviny nepoživatelné, s výjimkou paliv <i>Crude materials, inedible, except fuels</i>	0,2	0,0	-0,1	-0,1	0,0	0,3	0,1	0,0	0,0	0,1
3	Minerální paliva, maziva a příbuzné materiály <i>Mineral fuels, lubricants and related materials</i>	0,1	-0,5	-0,5	-0,4	-0,4	0,3	-0,4	-0,3	-0,2	-0,3
5	Chemikálie a příbuzné výrobky <i>Chemicals and related products</i>	-0,1	-0,2	-0,3	-0,4	-0,3	0,2	0,2	0,1	-0,1	0,1
6	Tržní výrobky tříděné hlavně podle materiálu <i>Manufactured goods classified chiefly by material</i>	0,1	0,0	-0,1	0,1	-0,1	0,8	0,8	0,8	0,9	0,8
7	Stroje a dopravní prostředky - z toho: <i>Machinery and transport equipment - thereof:</i>	-2,3	-2,7	-3,0	-2,7	-2,8	0,2	0,2	0,2	0,3	0,2
74	Stroje a zařízení všeobecně užívané v průmyslu, j.n. <i>General industrial machinery and equipment, n.e.s.</i>	-0,2	-0,3	-0,2	-0,1	-0,2	0,2	0,2	0,2	0,3	0,2
77	Elektrická zařízení, přístroje a spotřebiče, j.n. <i>Electrical machinery, apparatus and appliances, n.e.s.</i>	-0,3	-0,5	-0,6	-0,6	-0,5	0,0	-0,1	-0,1	-0,2	-0,1
78	Silniční vozidla <i>Road vehicles (including air-cushion vehicles)</i>	-0,8	-0,9	-1,0	-0,9	-1,0	0,0	0,1	0,1	0,1	0,1
8	Průmyslové spotřební zboží <i>Miscellaneous manufactured articles</i>	-0,4	-0,6	-0,6	-0,6	-0,6	0,0	0,0	-0,1	0,0	0,0
Rozklad přírůstků indexů dovozních cen <i>Breakdown of import price indices</i>											
	Celkem <i>Total</i>	-3,2	-5,8	-6,5	-5,9	-6,1	2,0	0,6	0,4	0,4	0,4
0	Potraviny a živá zvířata <i>Food and live animals</i>	-0,2	-0,5	-0,5	-0,4	-0,6	0,0	-0,3	-0,3	-0,2	-0,3
1	Nápoje a tabák <i>Beverages and tobacco</i>	0,0	0,0	0,0	0,0	0,0	0,0	0,0	0,1	0,1	0,1
2	Suroviny nepoživatelné, s výjimkou paliv <i>Crude materials, inedible, except fuels</i>	0,0	-0,2	-0,2	-0,3	-0,2	0,1	0,0	-0,1	-0,2	-0,1
3	Minerální paliva, maziva a příbuzné materiály <i>Mineral fuels, lubricants and related materials</i>	0,1	-0,4	-0,4	-0,1	-0,2	0,8	0,5	0,6	0,9	0,7
5	Chemikálie a příbuzné výrobky <i>Chemicals and related products</i>	-0,1	-0,2	-0,4	-0,4	-0,4	0,3	0,3	0,2	0,1	0,2
6	Tržní výrobky tříděné hlavně podle materiálu <i>Manufactured goods classified chiefly by material</i>	0,4	-0,2	-0,4	-0,4	-0,4	1,1	0,7	0,5	0,4	0,6
7	Stroje a dopravní prostředky - z toho: <i>Machinery and transport equipment - thereof:</i>	-2,9	-3,6	-3,9	-3,7	-3,6	-0,3	-0,5	-0,6	-0,6	-0,5
74	Stroje a zařízení všeobecně užívané v průmyslu, j.n. <i>General industrial machinery and equipment, n.e.s.</i>	-0,3	-0,4	-0,4	-0,4	-0,4	0,0	0,0	0,0	0,0	0,0
75	Kancelářské stroje a zař. k automat. zpracování dat <i>Office machines and automatic data-processing machines</i>	-0,6	-0,9	-0,8	-0,8	-0,8	-0,1	-0,3	-0,2	-0,2	-0,1
77	Elektrická zařízení, přístroje a spotřebiče, j.n. <i>Electrical machinery, apparatus and appliances, n.e.s.</i>	-0,7	-0,7	-0,9	-0,9	-0,8	0,0	0,1	0,0	-0,1	0,0
78	Silniční vozidla <i>Road vehicles (including air-cushion vehicles)</i>	-0,2	-0,4	-0,5	-0,3	-0,5	0,0	-0,1	-0,2	0,0	-0,1
8	Průmyslové spotřební zboží <i>Miscellaneous manufactured articles</i>	-0,5	-0,7	-0,7	-0,6	-0,7	0,0	-0,1	0,0	-0,1	-0,1

Oddělení informačních služeb – ústředí

Informace o inflaci, HDP, obyvatelstvu, průměrných mzdách a mnohé další najdete na stránkách

Českého statistického úřadu: www.czso.cz | tel.: 274 052 304, 274 052 425, e-mail: infoservis@czso.cz

ANALÝZA

Závěrečná tabulka uvádí publikované **neočistěné** indexy cen zahraničního obchodu.

Tabulka 2: Indexy cen vývozu a dovozu v 1. čtvrtletí 2018
Table 2: Export and import price indices in Q1 2018

SITC	Název Name	Stejně období předchozího roku = 100 Corresponding period of previous year = 100				
		4Q/2017	01/2018	02/2018	03/2018	1Q/2018
Indexy vývozních cen <i>Export price indices</i>						
	Celkem <i>Total</i>	97,6	95,9	95,3	95,7	95,6
0	Potraviny a živá zvířata <i>Food and live animals</i>	99,2	96,5	95,7	95,0	95,7
1	Nápoje a tabák <i>Beverages and tobacco</i>	103,8	101,8	101,2	102,0	101,7
2	Suroviny nepoživatelné, s výjimkou paliv <i>Crude materials, inedible, except fuels</i>	106,4	100,9	97,1	95,3	97,7
3	Minerální paliva, maziva a příbuzné materiály <i>Mineral fuels, lubricants and related materials</i>	104,5	87,1	87,3	90,4	88,3
5	Chemikálie a příbuzné výrobky <i>Chemicals and related products</i>	98,3	97,3	94,5	93,1	94,9
6	Tržní výrobky tříděné hlavně podle materiálu <i>Manufactured goods classified chiefly by material</i>	100,6	99,7	99,2	100,3	99,7
7	Stroje a dopravní prostředky <i>Machinery and transport equipment</i>	95,6	94,9	94,4	95,0	94,8
74	Stroje a zařízení všeobecně užívané v průmyslu, j.n. <i>General industrial machinery and equipment, n.e.s.</i>	97,7	96,8	97,2	98,5	97,5
77	Elektrická zařízení, přístroje a spotřebiče, j.n. <i>Electrical machinery, apparatus and appliances,</i>	96,6	95,1	94,0	93,9	94,3
78	Silniční vozidla <i>Road vehicles (including air-cushion vehicles)</i>	95,3	95,1	94,4	95,1	94,8
8	Průmyslové spotřební zboží <i>Miscellaneous manufactured articles</i>	95,9	94,8	94,0	94,6	94,5
Indexy dovozních cen <i>Import price indices</i>						
	Celkem <i>Total</i>	96,8	94,2	93,5	94,1	93,9
0	Potraviny a živá zvířata <i>Food and live animals</i>	97,0	92,1	91,1	93,7	92,3
1	Nápoje a tabák <i>Beverages and tobacco</i>	100,7	102,7	104,2	104,6	103,9
2	Suroviny nepoživatelné, s výjimkou paliv <i>Crude materials, inedible, except fuels</i>	97,9	91,9	89,4	87,4	89,5
3	Minerální paliva, maziva a příbuzné materiály <i>Mineral fuels, lubricants and related materials</i>	101,6	96,0	95,8	99,7	97,1
5	Chemikálie a příbuzné výrobky <i>Chemicals and related products</i>	98,7	97,4	96,4	96,1	96,6
6	Tržní výrobky tříděné hlavně podle materiálu <i>Manufactured goods classified chiefly by material</i>	102,1	98,9	97,7	97,6	98,1
7	Stroje a dopravní prostředky <i>Machinery and transport equipment</i>	93,5	91,7	91,0	91,4	91,3
74	Stroje a zařízení všeobecně užívané v průmyslu, j.n. <i>General industrial machinery and equipment, n.e.s.</i>	94,8	93,4	93,1	93,7	93,4
75	Kancelářské stroje a zař. k automat. zpracování dat <i>Office machines and automatic data-processing</i>	91,2	86,1	86,5	86,6	86,4
77	Elektrická zařízení, přístroje a spotřebiče, j.n. <i>Electrical machinery, apparatus and appliances,</i>	94,3	93,2	91,8	91,9	92,3
78	Silniční vozidla <i>Road vehicles (including air-cushion vehicles)</i>	97,3	95,6	93,9	96,1	95,2
8	Průmyslové spotřební zboží <i>Miscellaneous manufactured articles</i>	94,9	93,1	93,0	93,4	93,2

Zpracoval: Ing. Vladimír Klimeš, odbor statistiky cen

Ředitel odboru: RNDr. Jiří Mrázek, tel. 274 052 533

Oddělení informačních služeb – ústředí

Informace o inflaci, HDP, obyvatelstvu, průměrných mzdách a mnohé další najdete na stránkách

Českého statistického úřadu: www.czso.cz | tel.: 274 052 304, 274 052 425, e-mail: infoservis@czso.cz