

ANALÝZA

16. 8. 2018

Vývoj indexů cen v zahraničním obchodě ve 2. čtvrtletí 2018

Ceny vývozu ve 2. čtvrtletí 2018 proti 1. čtvrtletí 2018 vzrostly o 1,3 %, ceny dovozu o 1,8 %, směnné relace dosáhly hodnoty 99,5 %. Meziročně se ceny vývozu ve 2. čtvrtletí snížily o 1,6 %, ceny dovozu o 2,4 %, směnné relace dosáhly hodnoty 100,8 %.

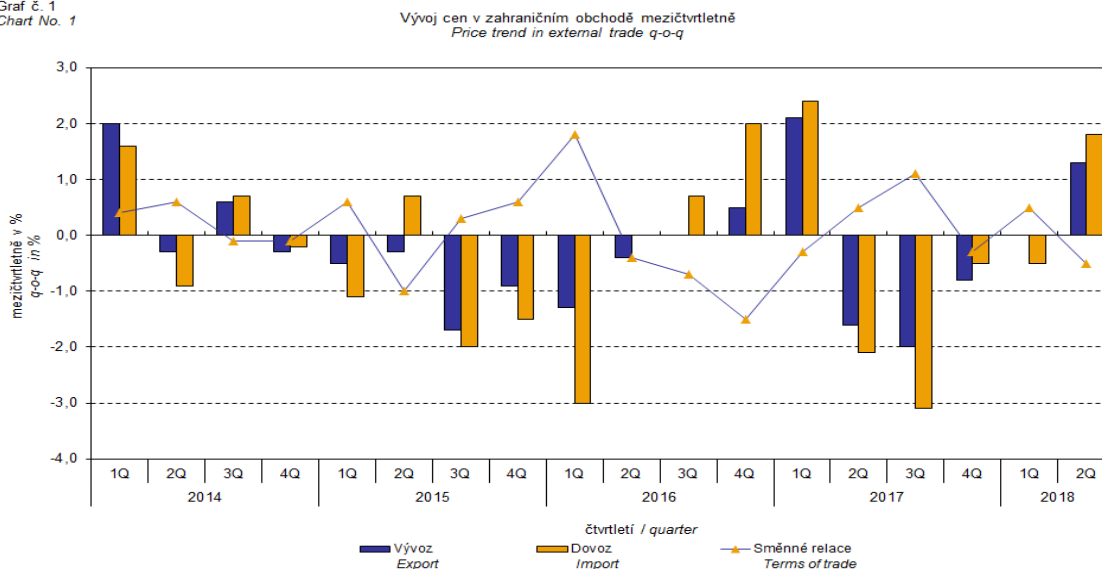
Mezičtvrtletní hodnocení:

Ceny vývozu ve 2. čtvrtletí 2018 proti 1. čtvrtletí 2018 vzrostly o 1,3 % (v 1. čtvrtletí se nezměnily). Nejvíce rostly ceny minerálních paliv o 4,9 %, polotovarů o 1,9 %, chemikálií o 1,3 % a ceny strojů a dopravních prostředků o 1,0 %. Ceny neklesly v žádné ze sledovaných skupin.

Ceny dovozu se ve 2. čtvrtletí 2018 proti 1. čtvrtletí 2018 zvýšily o 1,8 % (v 1. čtvrtletí se snížily o 0,5 %). Největší růst zaznamenaly ceny minerálních paliv o 8,8 % a ceny strojů a dopravních prostředků spolu s cenami chemikálií shodně o 1,5 %. Klesly pouze ceny potravin o 0,3 %.

Směnné relace ve 2. čtvrtletí 2018 proti 1. čtvrtletí 2018 dosáhly hodnoty 99,5 % (v 1. čtvrtletí hodnota 100,5 %). Negativní hodnoty zaznamenala zejména minerální paliva (96,4 %), ostatní suroviny (99,0 %) a stroje a dopravní prostředky (99,5 %). Pozitivních hodnot směnných relací dosáhly zejména potraviny (100,7 %) a polotovary (100,6 %).

Graf č. 1
Chart No. 1



Oddělení informačních služeb – ústředí

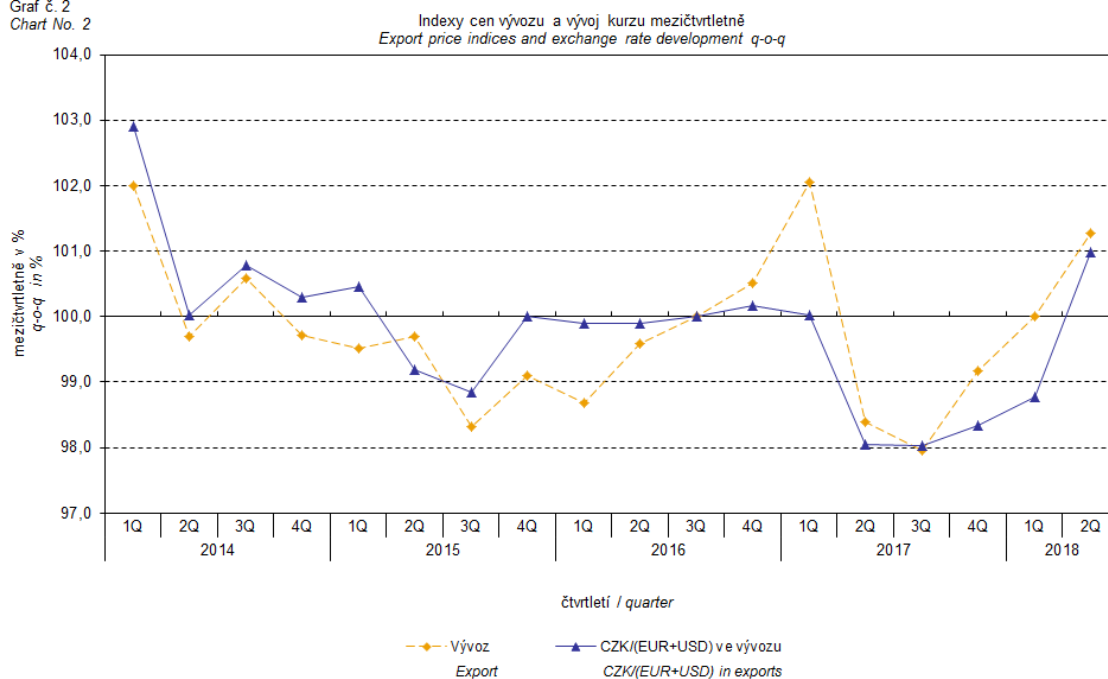
Informace o inflaci, HDP, obyvatelstvu, průměrných mzdách a mnohé další najdete na stránkách

Českého statistického úřadu: www.czso.cz | tel.: 274 052 304, 274 052 425, e-mail: infoservis@czso.cz

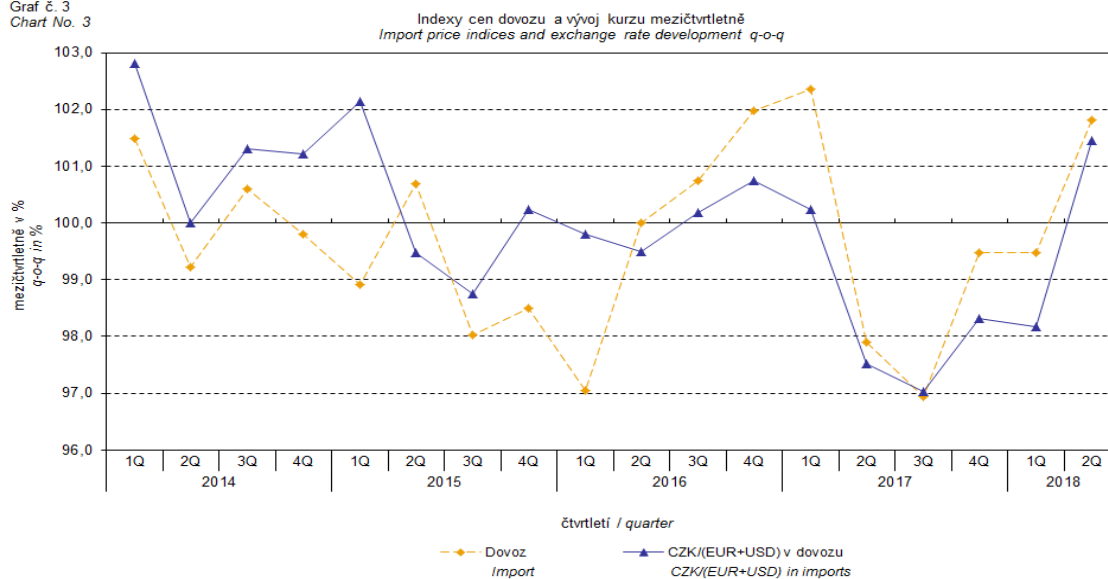
ANALÝZA

Vývoj cen zahraničního obchodu významně ovlivňoval rovněž kurz koruny k hlavním zahraničním měnám. Do mezičtvrtletního indexu kurzu byly zahrnuty dvě nejvýznamnější měny z hlediska českého zahraničního obchodu, tedy EUR a USD. Mezičtvrtletní indexy kurzů CZK k těmto měnám byly váženy váhou, která těmto zahraničním měnám přísluší v indexu vývozních cen, resp. dovozních cen.

Graf č. 2
Chart No. 2



Graf č. 3
Chart No. 3



Oddělení informačních služeb – ústředí

Informace o inflaci, HDP, obyvatelstvu, průměrných mzdách a mnohé další najdete na stránkách

Českého statistického úřadu: www.czso.cz | tel.: 274 052 304, 274 052 425, e-mail: infoservis@czso.cz

ANALÝZA

Z výše uvedených grafů č. 2 a 3 je patrné, že v případě vývozu i dovozu jsou ceny zahraničního obchodu vázány na kurzové vlivy. Kontrakty se zahraničními subjekty jsou zpravidla uzavírány na delší časové období a čím je období kontraktu delší, tím je vazba na kurzy silnější.

Meziroční hodnocení:

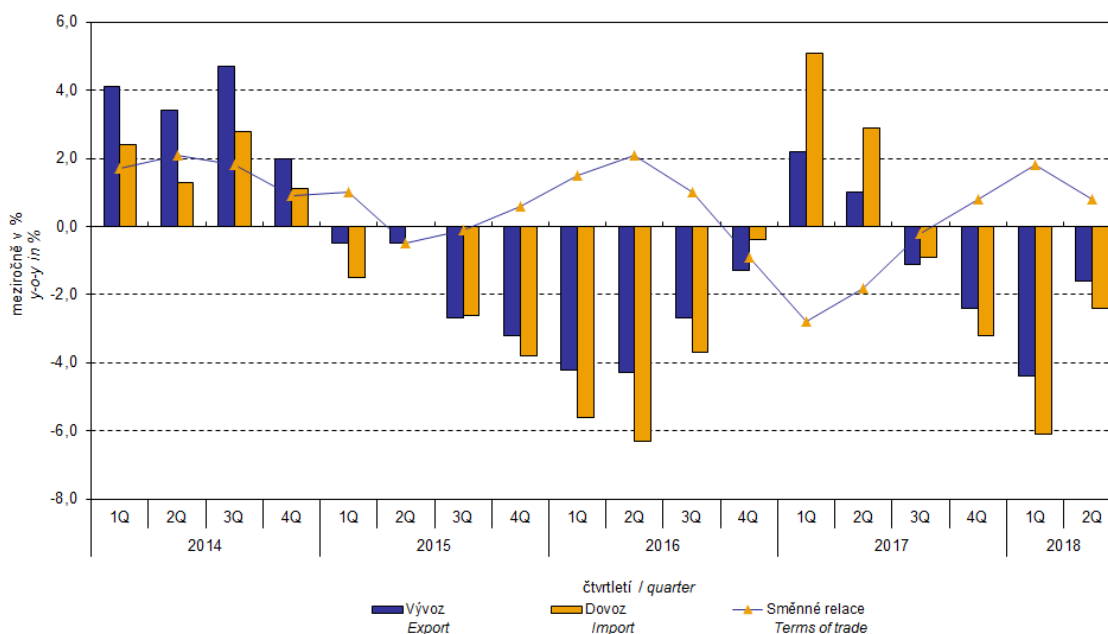
Vývozní ceny se ve 2. čtvrtletí 2018 snížily o 1,6 % (v 1. čtvrtletí 2018 o 4,4 %). Nejvíce klesly ceny potravin o 3,6 %, průmyslového spotřebního zboží o 3,4 % a ceny strojů a dopravních prostředků o 2,8 %. Rostly zejména ceny minerálních paliv o 6,5 % a ceny polotovarů o 1,6 %.

Dovozní ceny ve 2. čtvrtletí 2018 klesly o 2,4 % (v 1. čtvrtletí 2018 o 6,1 %). Nejvíce se snížily ceny ostatních surovin o 13,1 %, potravin o 7,3 % a ceny strojů a dopravních prostředků o 4,8 %. Naopak nejvíce se zvýšily ceny minerálních paliv o 16,3 %.

Směnné relace se meziročně ve 2. čtvrtletí 2018 snížily na hodnotu 100,8 % (v 1. čtvrtletí 2018 hodnota 101,8 %), nicméně třetí měsíc zůstaly v pozitivních hodnotách – viz graf č. 4. Nejvyšší pozitivní hodnoty směnných relací dosáhly ostatní suroviny (113,3 %), potravin (104,0 %), polotovary (102,2 %) a stroje a dopravní prostředky (102,1 %). Negativní hodnoty směnných relací zaznamenala zejména minerální paliva (91,6 %) a chemikálie (99,0 %).

Graf č. 4
Chart No. 4

Vývoj cen v zahraničním obchodě meziročně
Price trend in external trade y-o-y



ANALÝZA

Meziroční kurzově očištěné indexy cen zahraničního obchodu

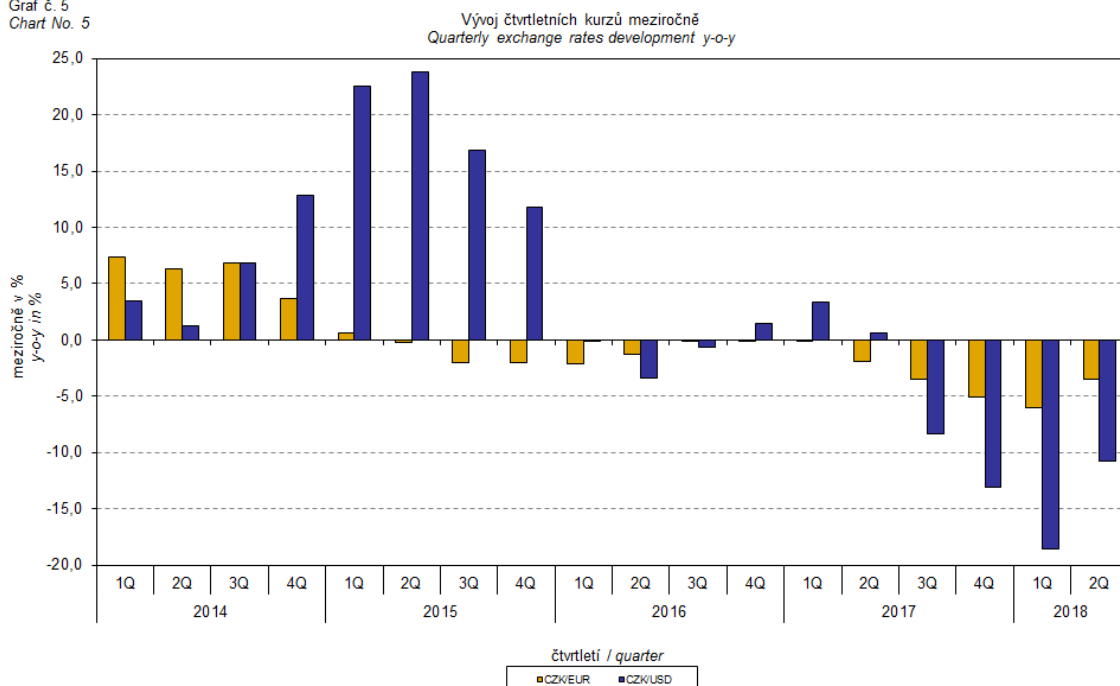
ČSÚ počítá také meziroční indexy cen zahraničního obchodu očištěné o kurzové vlivy. Postupuje se tak, že ceny v cizích měnách vykázané za aktuální měsíc jsou **přepočteny** na české koruny **kurzem** stejného měsíce **minulého roku**. Spolu s cenami vykazovanými v CZK vstupují do výpočtu váženého průměru. Tento kurzově očištěný bazický cenový index je vztažen k neočištěnému bazickému cenovému indexu stejného měsíce minulého roku, tím je spočten měsíční meziroční očištěný cenový index. Od roku 2017 se analogicky počítají také čtvrtletní očištěné indexy. **Rozdíly mezi očištěnými a neočištěnými cenovými indexy mohou být značné**, dobře viditelné jsou z grafů č. 6 a 7, například v prvním čtvrtletí roku 2018.

Použitá metoda z řady praktických důvodů neumožňuje 100% kurzové očištění, protože všechny realizace v cizích měnách nejsou v cizích měnách vykazovány; tento podíl činí do 26 %. Z uvedeného vyplývá, že **při plném kurzovém očištění by se rozdíly** mezi publikovanými cenovými indexy a kurzově očištěnými cenovými indexy pravděpodobně dále **zvětšovaly**.

Z výše popsaných kurzově očištěných indexů lze vytvořit také kurzově očištěný rozklad přírůstků indexů cen. Tabulka 1 uvádí **publikovaný a kurzově očištěný rozklad přírůstků** indexů cen vývozu a dovozu, s rozšířením o nejvýznamnější dvoumístné skupiny SITC 7. Tento rozklad dobře ilustruje, kolika procentními body každá skupina "kurzově přispívá" do indexu.

Obecně platí, že kurzový vliv snižuje cenové indexy zahraničního obchodu, pokud koruna v úhrnu proti zahraničním měnám posiluje. Naopak kurzový vliv působí na zvyšování indexů cen, pokud koruna v úhrnu proti zahraničním měnám oslabuje.

Graf č. 5
Chart No. 5



Oddělení informačních služeb – ústředí

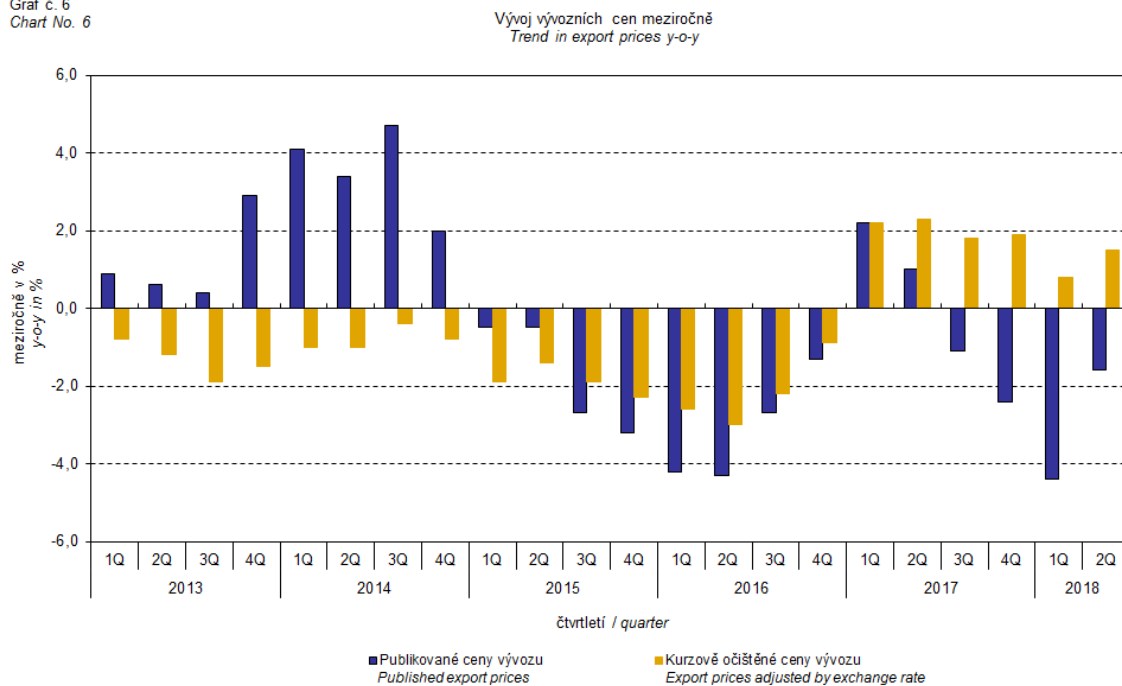
Informace o inflaci, HDP, obyvatelstvu, průměrných mzdách a mnohé další najdete na stránkách

Českého statistického úřadu: www.czso.cz | tel.: 274 052 304, 274 052 425, e-mail: infoservis@czso.cz

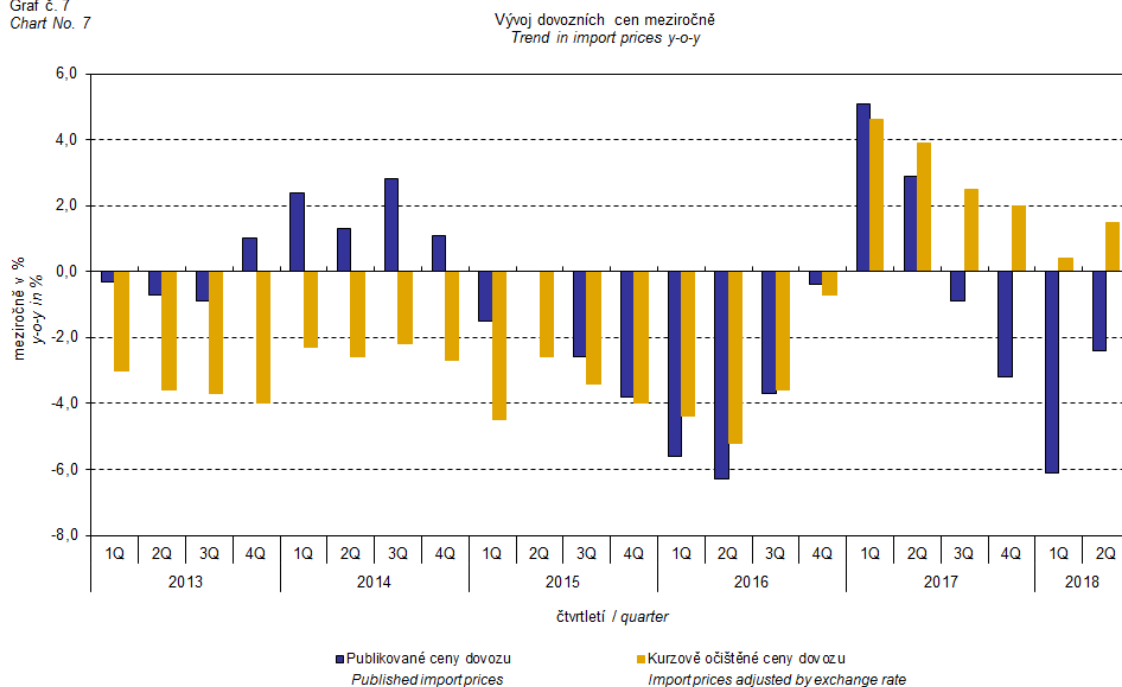
ANALÝZA

Z následujících grafů č. 6 a 7 je patrné, jak významně kurzový vliv působil na výši indexů cen vývozu a dovozu.

Graf č. 6
Chart No. 6



Graf č. 7
Chart No. 7



Oddělení informačních služeb – ústředí

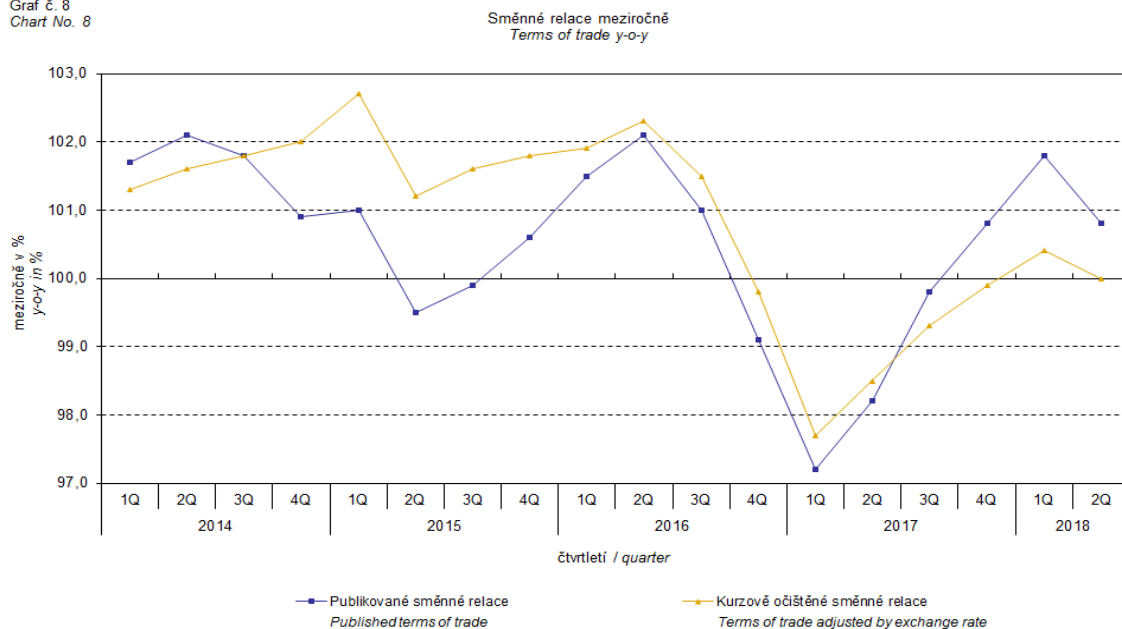
Informace o inflaci, HDP, obyvatelstvu, průměrných mzdách a mnohé další najdete na stránkách

Českého statistického úřadu: www.czso.cz | tel.: 274 052 304, 274 052 425, e-mail: infoservis@czso.cz

ANALÝZA

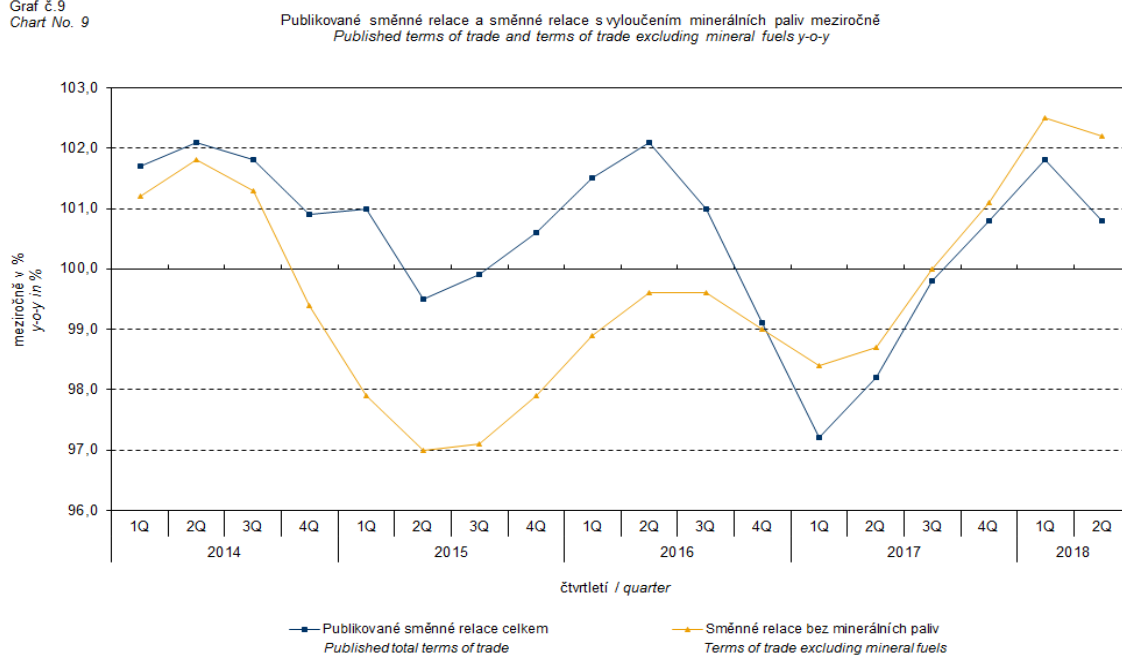
Z grafu č. 8 je patrné působení kurzového vlivu na meziroční směnné relace.

Graf č. 8
Chart No. 8



Graf č. 9 ukazuje vývoj hodnoty směnných relací, pokud se ze sledování vyloučí skupina minerálních paliv.

Graf č. 9
Chart No. 9



Oddělení informačních služeb – ústředí

Informace o inflaci, HDP, obyvatelstvu, průměrných mzdách a mnohé další najdete na stránkách

Českého statistického úřadu: www.czso.cz | tel.: 274 052 304, 274 052 425, e-mail: infoservis@czso.cz

ANALÝZA

V grafu č. 9 můžeme pozorovat vliv minerálních paliv, který do 4. čtvrtletí 2016 zvyšoval celkovou hodnotu meziročních směnných relací. V 1. čtvrtletí 2017 se situace obrátila a minerální paliva začala směnné relace snižovat. Souvisí to pochopitelně s vývojem cen na světových trzích, zejména ropy. Dovozní ceny, které mají proti cenám vývozním vyšší podíl surovin, reagují citlivěji na cenové turbulence. Při růstu cen surovin se proto směnné relace zpravidla snižují, a naopak při poklesu cen surovin směnné relace rostou.

Závěrečné shrnutí

Kurzový vliv meziročně ve 2. čtvrtletí 2018 způsobil pokles indexu vývozních a dovozních cen; bez vlivu kurzu však indexy cen rostly. Vývozní ceny meziročně klesly méně než ceny dovozní, proto směnné relace dostály pozitivních hodnot. S vyloučením kurzového vlivu směnné relace dosáhly hodnoty 100,0 %. Hodnoty bez kurzového vlivu odpovídají kurzově očištěným indexům – viz grafy č. 6, 7 a 8.

ANALÝZA

Tabulka 1: Rozklad přírůstků publikovaných a kurzově očištěných indexů cen vývozu a dovozu za 2. čtvrtletí 2018

Table 1: Breakdown of export and import price indices - published and exchange rate adjusted for 2Q 2018

SITC	Název Name	Publikované Published					Očištěné Adjusted				
		Meziodroční Year-on-year					Meziodroční Year-on-year				
		1Q/2018	04/2018	05/2018	06/2018	2Q/2018	1Q/2018	04/2018	05/2018	06/2018	2Q/2018
Rozklad přírůstků indexů vývozních cen <i>Breakdown of export price indices</i>											
	Celkem <i>Total</i>	-4,4	-3,9	-1,5	0,5	-1,6	0,8	1,0	1,3	2,2	1,5
0	Potraviny a živá zvířata <i>Food and live animals</i>	-0,2	-0,2	-0,1	0,0	-0,1	-0,1	-0,1	-0,1	-0,1	-0,1
1	Nápoje a tabák <i>Beverages and tobacco</i>	0,0	0,0	0,0	0,0	0,0	0,0	0,0	0,0	0,0	0,0
2	Suroviny nepoživatelné, s výjimkou paliv <i>Crude materials, inedible, except fuels</i>	0,0	-0,1	0,0	0,0	0,0	0,1	0,0	0,0	0,1	0,0
3	Minerální paliva, maziva a příbuzné materiály <i>Mineral fuels, lubricants and related materials</i>	-0,4	-0,1	0,2	0,5	0,2	-0,3	0,0	0,3	0,5	0,3
5	Chemikálie a příbuzné výrobky <i>Chemicals and related products</i>	-0,3	-0,4	-0,1	0,0	-0,1	0,1	0,0	0,1	0,2	0,1
6	Tržní výrobky tříděné hlavně podle materiálu <i>Manufactured goods classified chiefly by material</i>	-0,1	0,0	0,3	0,7	0,3	0,8	0,8	0,8	0,9	0,8
7	Stroje a dopravní prostředky - z toho: <i>Machinery and transport equipment - thereof:</i>	-2,8	-2,6	-1,5	-0,4	-1,5	0,2	0,3	0,3	0,7	0,4
74	Stroje a zařízení všeobecně užívané v průmyslu, j.n. <i>General industrial machinery and equipment, n.e.s.</i>	-0,2	-0,1	0,0	0,2	0,0	0,2	0,3	0,3	0,3	0,3
77	Elektrická zařízení, přístroje a spotřebiče, j.n. <i>Electrical machinery, apparatus and appliances, n.e.s.</i>	-0,5	-0,5	-0,3	-0,1	-0,2	-0,1	-0,1	-0,1	0,0	0,0
78	Silniční vozidla <i>Road vehicles (including air-cushion vehicles)</i>	-1,0	-0,9	-0,5	0,0	-0,6	0,1	0,1	0,1	0,2	0,2
8	Průmyslové spotřební zboží <i>Miscellaneous manufactured articles</i>	-0,6	-0,5	-0,3	-0,3	-0,4	0,0	0,0	-0,1	-0,1	0,0
Rozklad přírůstků indexů dovozních cen <i>Breakdown of import price indices</i>											
	Celkem <i>Total</i>	-6,1	-5,3	-2,3	0,7	-2,4	0,4	0,7	1,4	2,7	1,5
0	Potraviny a živá zvířata <i>Food and live animals</i>	-0,6	-0,5	-0,4	-0,4	-0,5	-0,3	-0,3	-0,3	-0,3	-0,4
1	Nápoje a tabák <i>Beverages and tobacco</i>	0,0	0,0	0,0	0,1	0,1	0,1	0,1	0,1	0,1	0,1
2	Suroviny nepoživatelné, s výjimkou paliv <i>Crude materials, inedible, except fuels</i>	-0,2	-0,4	-0,4	-0,3	-0,3	-0,1	-0,3	-0,3	-0,2	-0,2
3	Minerální paliva, maziva a příbuzné materiály <i>Mineral fuels, lubricants and related materials</i>	-0,2	0,3	1,2	1,9	1,0	0,7	1,2	1,7	2,2	1,7
5	Chemikálie a příbuzné výrobky <i>Chemicals and related products</i>	-0,4	-0,4	-0,1	0,2	-0,1	0,2	0,1	0,2	0,3	0,2
6	Tržní výrobky tříděné hlavně podle materiálu <i>Manufactured goods classified chiefly by material</i>	-0,4	-0,4	-0,1	0,3	-0,1	0,6	0,4	0,4	0,6	0,5
7	Stroje a dopravní prostředky - z toho: <i>Machinery and transport equipment - thereof:</i>	-3,6	-3,3	-2,0	-0,8	-2,0	-0,5	-0,4	-0,3	0,1	-0,2
74	Stroje a zařízení všeobecně užívané v průmyslu, j.n. <i>General industrial machinery and equipment, n.e.s.</i>	-0,4	-0,4	-0,2	-0,1	-0,2	0,0	0,0	0,0	0,0	0,0
75	Kancelářské stroje a zař. k automat. zpracování dat <i>Office machines and automatic data-processing machines</i>	-0,8	-0,8	-0,5	-0,3	-0,4	-0,1	-0,2	-0,2	-0,1	-0,1
77	Elektrická zařízení, přístroje a spotřebiče, j.n. <i>Electrical machinery, apparatus and appliances, n.e.s.</i>	-0,8	-0,8	-0,5	-0,2	-0,5	0,0	0,0	-0,1	0,0	0,0
78	Silniční vozidla <i>Road vehicles (including air-cushion vehicles)</i>	-0,5	-0,3	-0,1	0,1	-0,1	-0,1	0,0	0,1	0,2	0,1
8	Průmyslové spotřební zboží <i>Miscellaneous manufactured articles</i>	-0,7	-0,6	-0,5	-0,3	-0,5	-0,1	-0,1	-0,1	-0,1	-0,2

Oddělení informačních služeb – ústředí

Informace o inflaci, HDP, obyvatelstvu, průměrných mzdách a mnohé další najdete na stránkách

Českého statistického úřadu: www.czso.cz | tel.: 274 052 304, 274 052 425, e-mail: infoservis@czso.cz

ANALÝZA

 Závěrečná tabulka uvádí publikované **neočistěné** indexy cen zahraničního obchodu.

Tabulka 2: Indexy cen vývozu a dovozu ve 2. čtvrtletí 2018
Table 2: Export and import price indices in Q2 2018

SITC	Název Name	Stejně období předchozího roku = 100 Corresponding period of previous year = 100				
		1Q/2018	04/2018	05/2018	06/2018	2Q/2018
Indexy vývozních cen <i>Export price indices</i>						
	Celkem <i>Total</i>	95,6	96,1	98,5	100,5	98,4
0	Potraviny a živá zvířata <i>Food and live animals</i>	95,7	95,2	96,5	97,5	96,4
1	Nápoje a tabák <i>Beverages and tobacco</i>	101,7	99,0	102,1	104,2	101,7
2	Suroviny nepoživatelné, s výjimkou paliv <i>Crude materials, inedible, except fuels</i>	97,7	96,1	98,9	100,5	98,5
3	Minerální paliva, maziva a příbuzné materiály <i>Mineral fuels, lubricants and related materials</i>	88,3	96,4	107,7	116,3	106,5
5	Chemikálie a příbuzné výrobky <i>Chemicals and related products</i>	94,9	94,3	97,5	100,7	97,5
6	Tržní výrobky tříděné hlavně podle materiálu <i>Manufactured goods classified chiefly by material</i>	99,7	100,1	101,5	103,3	101,6
7	Stroje a dopravní prostředky <i>Machinery and transport equipment</i>	94,8	95,1	97,1	99,4	97,2
74	Stroje a zařízení všeobecně užívané v průmyslu, j.n. <i>General industrial machinery and equipment, n.e.s.</i>	97,5	99,2	100,4	102,1	100,6
77	Elektrická zařízení, přístroje a spotřebiče, j.n. <i>Electrical machinery, apparatus and appliances, n.e.s.</i>	94,3	94,9	97,2	99,4	97,1
78	Silniční vozidla <i>Road vehicles (including air-cushion vehicles)</i>	94,8	95,2	97,2	99,4	97,2
8	Průmyslové spotřební zboží <i>Miscellaneous manufactured articles</i>	94,5	95,3	96,7	97,8	96,6
Indexy dovozních cen <i>Import price indices</i>						
	Celkem <i>Total</i>	93,9	94,7	97,7	100,7	97,6
0	Potraviny a živá zvířata <i>Food and live animals</i>	92,3	91,7	92,5	94,0	92,7
1	Nápoje a tabák <i>Beverages and tobacco</i>	103,9	103,5	104,9	106,5	105,0
2	Suroviny nepoživatelné, s výjimkou paliv <i>Crude materials, inedible, except fuels</i>	89,5	84,6	86,3	90,0	86,9
3	Minerální paliva, maziva a příbuzné materiály <i>Mineral fuels, lubricants and related materials</i>	97,1	104,2	117,6	128,2	116,3
5	Chemikálie a příbuzné výrobky <i>Chemicals and related products</i>	96,6	96,3	98,5	100,9	98,5
6	Tržní výrobky tříděné hlavně podle materiálu <i>Manufactured goods classified chiefly by material</i>	98,1	97,5	99,4	101,5	99,4
7	Stroje a dopravní prostředky <i>Machinery and transport equipment</i>	91,3	92,3	95,3	98,0	95,2
74	Stroje a zařízení všeobecně užívané v průmyslu, j.n. <i>General industrial machinery and equipment, n.e.s.</i>	93,4	94,0	96,5	98,6	96,3
75	Kancelářské stroje a zař. k automat. zpracování dat <i>Office machines and automatic data-processing</i>	86,4	87,0	92,3	95,6	91,6
77	Elektrická zařízení, přístroje a spotřebiče, j.n. <i>Electrical machinery, apparatus and appliances, n.e.s.</i>	92,3	92,8	95,3	97,9	95,3
78	Silniční vozidla <i>Road vehicles (including air-cushion vehicles)</i>	95,2	96,6	98,7	100,7	98,7
8	Průmyslové spotřební zboží <i>Miscellaneous manufactured articles</i>	93,2	93,7	95,4	97,3	95,4

Zpracoval: Ing. Vladimír Klimeš, odbor statistiky cen

Ředitel odboru: RNDr. Jiří Mrázek, tel. 274 052 533

Oddělení informačních služeb – ústředí

Informace o inflaci, HDP, obyvatelstvu, průměrných mzdách a mnohé další najdete na stránkách

 Českého statistického úřadu: www.czso.cz | tel.: 274 052 304, 274 052 425, e-mail: infoservis@czso.cz