

8 Populační vývoj v krajích

Česká republika se od roku 2000 územně člení na čtrnáct vyšších územních samosprávných celků (krajů), jejichž hranice jsou vymezeny zákonem (zákon č. 347/1997 Sb., o vytvoření VÚSC v platném znění). Ve sledovaném období let 2007 až 2017 došlo jedenkrát k úpravě hranic krajů. K 1. lednu 2016 se změnila hranice osmi krajů²⁸ v souvislosti s účinností zákona č. 15/2015 Sb., o zrušení vojenského újezdu Brdy, o stanovení hranic vojenských újezdů, o změně hranic krajů a o změně souvisejících zákonů (zákon o hranicích vojenských újezdů). Změna hranic znamenala i změnu kraje bydliště obyvatel dotčených území, rozdíl v počtu obyvatel krajů před účinností zákona o hranicích vojenských újezdů a po ní však byly zanedbatelné²⁹. Data v časové řadě let 2007 až 2017, tříděná dle územního členění platného v daném roce události, tak lze považovat za územně srovnatelná³⁰.

Za posledních deset let, mezi roky 2007 a 2017, se počet obyvatel v jedné polovině krajů zvýšil, v druhé polovině snížil. Z hlediska relativní výše přírůstku se vydělily na obou koncích žebříčku vždy dva kraje: Praha a Středočeský s výrazně nejvyššími přírůstky a Moravskoslezský a Karlovarský s nejméně výraznými úbytky. Ve všech čtyřech krajích se na změně počtu obyvatel (na přírůstku, resp. úbytku) podílela jak přirozená měna (rozdíl mezi počtem živě narozených dětí a počtem zemřelých osob), tak migrace.

Trendy ve vývoji demografických ukazatelů byly napříč kraji obdobné: v posledních čtyřech letech došlo k oživení plodnosti, k prodloužení naděje dožití při narození a populace všech krajů zestárly, resp. zvýšil se v nich podíl seniorů na celkovém počtu obyvatel. Tempo změn však nebylo jednotné, což se odrazilo v některých případech ve změně pozice kraje v rámci mezikrajského srovnání. Proměnou prošly například kraje Hlavní město Praha a Karlovarský. Nejvíce regionálně heterogenní zůstává obraz krajů z hlediska intenzity potratovosti, zejména indukované, a podílu dětí narozených mimo manželství. Naopak nejvíce homogenní zůstává v krajích průměrný věk obyvatel či celková úroveň plodnosti a úmrtnosti.

8.1 Počet obyvatel a věkové složení

Nejlidnatějším krajem České republiky je kraj Středočeský, ve kterém mělo na konci roku 2017 registrovaný pobyt 1 352,8 tisíce osob (tab. 8.1.1). Druhým nejlidnatějším krajem, s počtem obyvatel o 58,3 tisíce nižším, je Hlavní město Praha (1 294,5 tisíce), třetím Moravskoslezský kraj (1 205,9 tisíce) a čtvrtým Jihomoravský kraj (1 183,2 tisíce). V těchto čtyřech krajích má bydliště téměř jedna polovina obyvatel České republiky (47,5 % v roce 2017). S odstupem následuje v žebříčku krajů podle počtu obyvatel Ústecký kraj (821,1 tisíce). Další sedm krajů České republiky (na 6. až 12. místě) má aktuálně populaci v počtu mezi 640,2 a 508,9 tisíci osob. Za nimi je již jen kraj Liberecký (441,3 tisíce) a nejméně početný kraj Karlovarský (295,7 tisíce).

Na počátku sledované dekády, v letech 2007 a 2008, byl počet obyvatel nejvyšší v Moravskoslezském kraji. V roce 2009, na jeden rok, byla na této pozici Praha. Hned následující rok ji vystřídal Středočeský kraj, který se na čele drží dodnes. I na ostatních místech zůstává pořadí krajů z hlediska počtu obyvatel od roku 2010 v podstatě neměnné (pouze mezi roky 2012 a 2013 se vzájemně vyměnily na 6. a 7. místě kraje Jihočeský a Olomoucký). Neměnné pořadí krajů však neznamená, že se počet obyvatel jednotlivých krajů vyvíjel v průběhu sledovaného desetiletí shodně. Od konce roku 2007 do konce roku 2017 počet obyvatel v sedmi krajích vzrostl a naopak v dalších sedmi krajích se snížil. Nejvýrazněji se změnila velikost populace Středočeského kraje (+13 %) a Prahy (+7 %).

²⁸ Změnily se hranice kraje Středočeského, Jihočeského, Plzeňského, Karlovarského, Ústeckého, Jihomoravského, Olomouckého a Moravskoslezského.

²⁹ Změna kraje bydliště se dotkla celkem 45 obyvatel.

³⁰ Základní demografické údaje za kraje ČR v desetileté časové řadě přepočtené na stejné územní vymezení správních jednotek, jako je aktuální platné, lze najít v Demografické ročence krajů (kód 130068) na <https://www.czso.cz/csu/czso/demograficka-rocenka-kraju>. Další údaje za kraje ČR jsou k dispozici na stránkách jednotlivých regionálních pracovišť ČSÚ (https://www.czso.cz/csu/czso/regiony_mesta_obce_souhrn).



Bilance počtu obyvatel pro rok 2017 skončila s kladným výsledkem pro celkem osm krajů. Nejvyšší byl nárůst počtu obyvatel jak v absolutním, tak v relativním vyjádření v Hlavním městě Praha (14,0 tisíce; 10,9 ‰) a ve Středočeském kraji (13,8 tisíce; 10,3 ‰). Seřazeno sestupně podle relativní výše přírůstku (tab. 8.1.2), obyvatel dále přibýlo v kraji Plzeňském (3,8 ‰), Jihomoravském, Pardubickém, Jihočeském, Libereckém a Královéhradeckém (0,5 ‰). Vysoké přírůstky Prahy a Středočeského kraje se obdobně vyjímaly také v předcházejících letech³¹. Šest krajů naopak v roce 2017 zaznamenalo pokles počtu obyvatel. Šlo o kraje (seřazeno od nejvyšších relativních úbytků) Karlovarský (-3,6 ‰), Moravskoslezský (-3,3 ‰), Olomoucký (-1,2 ‰), Zlínský, Ústecký a Kraj Vysočina (-0,1 ‰). I v tomto případě se nejednalo o výjimečné výsledky, nejvyšší populační úbytky se pojí s danými kraji dlouhodobě. V absolutním počtu ve sledovaném období let 2007–2017 každoročně nejvíce ztrácel Moravskoslezský kraj, v relativní míře kraj Karlovarský.

Tab. 8.1.1 Počet obyvatel v krajích, 2007–2017 (k 31. 12.)

Kraj	Počet obyvatel (tis.)							Přírůstek v roce 2017		
	2007	2012	2013	2014	2015	2016	2017	celkem	přirozený	migrací
ČR	10 381,1	10 516,1	10 512,4	10 538,3	10 553,8	10 578,8	10 610,1	31 235	2 962	28 273
Hl. město Praha	1 212,1	1 246,8	1 243,2	1 259,1	1 267,4	1 280,5	1 294,5	14 005	3 125	10 880
Středočeský	1 201,8	1 291,8	1 302,3	1 315,3	1 326,9	1 339,0	1 352,8	13 813	2 075	11 738
Jihočeský	633,3	636,6	636,7	637,3	637,8	638,8	640,2	1 414	128	1 286
Plzeňský	561,1	572,7	573,5	575,1	576,6	578,6	580,8	2 187	-176	2 363
Karlovarský	307,4	301,7	300,3	299,3	297,8	296,7	295,7	-1 063	-653	-410
Ústecký	831,2	826,8	825,1	824,0	822,8	821,4	821,1	-297	-730	433
Liberecký	433,9	438,6	438,6	438,9	439,6	440,6	441,3	664	46	618
Královéhradecký	552,2	552,9	551,9	551,6	551,4	550,8	551,1	285	-81	366
Pardubický	511,4	516,4	516,0	516,4	516,1	517,1	518,3	1 250	-17	1 267
Vysočina	513,7	511,2	510,2	509,9	509,5	509,0	508,9	-36	152	-188
Jihomoravský	1 140,5	1 168,7	1 170,1	1 172,9	1 175,0	1 178,8	1 183,2	4 395	1 234	3 161
Olomoucký	641,8	637,6	636,4	635,7	634,7	633,9	633,2	-747	-354	-393
Zlínský	590,8	587,7	586,3	585,3	584,7	583,7	583,1	-642	-305	-337
Moravskoslezský	1 249,9	1 226,6	1 221,8	1 217,7	1 213,3	1 209,9	1 205,9	-3 993	-1 482	-2 511

Tab. 8.1.2 Celkový přírůstek obyvatel v krajích, 2007–2017

Kraj	Absolutně							Relativně (na 1 000 obyvatel)						
	2007	2012	2013	2014	2015	2016	2017	2007	2012	2013	2014	2015	2016	2017
ČR	93 941	10 680	-3 706	25 856	15 568	24 977	31 235	9,1	1,0	-0,4	2,5	1,5	2,4	2,9
Hl. město Praha	23 971	5 116	-3 579	15 878	8 370	13 059	14 005	20,0	4,1	-2,9	12,7	6,6	10,3	10,9
Středočeský	26 573	12 471	10 520	12 963	11 577	12 125	13 813	22,4	9,7	8,1	9,9	8,8	9,1	10,3
Jihočeský	3 258	473	96	593	534	948	1 414	5,2	0,7	0,2	0,9	0,8	1,5	2,2
Plzeňský	6 537	978	782	1 654	1 493	1 994	2 187	11,7	1,7	1,4	2,9	2,6	3,5	3,8
Karlovarský	2 847	-1 439	-1 417	-1 016	-1 465	-1 055	-1 063	9,3	-4,8	-4,7	-3,4	-4,9	-3,5	-3,6
Ústecký	7 915	-1 262	-1 644	-1 148	-1 146	-1 473	-297	9,6	-1,5	-2,0	-1,4	-1,4	-1,8	-0,4
Liberecký	3 174	-6	15	242	788	997	664	7,3	0,0	0,0	0,6	1,8	2,3	1,5
Královéhradecký	2 569	-910	-1 037	-319	-169	-617	285	4,7	-1,6	-1,9	-0,6	-0,3	-1,1	0,5
Pardubický	3 649	29	-455	387	-223	938	1 250	7,2	0,1	-0,9	0,7	-0,4	1,8	2,4
Vysočina	2 032	-730	-998	-314	-420	-523	-36	4,0	-1,4	-2,0	-0,6	-0,8	-1,0	-0,1
Jihomoravský	7 971	2 337	1 428	2 775	2 172	3 789	4 395	7,0	2,0	1,2	2,4	1,9	3,2	3,7
Olomoucký	1 897	-1 029	-1 253	-645	-993	-795	-747	3,0	-1,6	-2,0	-1,0	-1,6	-1,3	-1,2
Zlínský	941	-1 337	-1 394	-1 038	-585	-978	-642	1,6	-2,3	-2,4	-1,8	-1,0	-1,7	-1,1
Moravskoslezský	607	-4 011	-4 770	-4 156	-4 365	-3 432	-3 993	0,5	-3,3	-3,9	-3,4	-3,6	-2,8	-3,3

Pozn.: Tučně jsou označeny nejvyšší míry v daném roce, tučně a kurzívou nejnižší míry v daném roce.

³¹ S výjimkou roku 2013, kdy téměř veškerý přírůstek obyvatel připadl pouze Středočeskému kraji. V Praze, stejně jako na úrovni republiky, byl celkový přírůstek v roce 2013 záporný.

Na změně počtu obyvatel v čase se podílí jednak přirozená měna (vztah mezi počtem živě narozených a zemřelých obyvatel kraje), jednak migrace, na úrovni krajů složená z migrace zahraniční a z migrace vnitřní (mezikrajské). Podíváme-li se na výsledky bilance za rok 2017, v devíti krajích se přirozená a mechanická měna vzájemně doplňovaly – přispívaly shodně ve směru růstu či úbytku obyvatel, zatímco ve zbylých pěti krajích (Plzeňský, Ústecký, Královéhradecký, Pardubický a Vysočina) šly tyto dvě části bilance proti sobě (srovnej tab. 8.1.3 a 8.7.3). Obecně přitom v populačním vývoji hrála z těchto dvou složek významnější roli ta mechanická, zvláště na straně přírůstků obyvatel. V roce 2017 v případě růstových krajů bylo minimálně 72 % přírůstků zajištěno stěhováním. U krajů, které početně v roce 2017 trpěly, nebyla vzájemná relace přirozené měny a migrace tak jednoznačně vyhraněná. V Olomouckém a Zlínském kraji byl úbytek migrací jen o málo větší než úbytek přirozenou měnou.

Kladná bilance přirozené měny byla naposledy zaznamenána ve všech krajích v roce 2008. Od roku 2011 polovina krajů nepřetržitě každoročně přirozenou měnou obyvatele ztrácí. V roce 2017 dosahovala míra přirozeného přírůstku nejvyšších hodnoty v Praze (2,4 ‰; zajistila tak 22 % celkového přírůstku)³², dále ve Středočeském (1,5 ‰) a Jihomoravském (1,0 ‰) kraji. Naopak přirozený úbytek nejvýrazněji redukoval počet obyvatel v kraji Karlovarském (-2,2 ‰) a v Moravskoslezském (-1,2 ‰). V obou těchto krajích je trend přirozeného úbytku dlouhodobý.

Tab. 8.1.3 Přirozený přírůstek obyvatel v krajích, 2007–2017

Kraj	Absolutně							Relativně (na 1 000 obyvatel)						
	2007	2012	2013	2014	2015	2016	2017	2007	2012	2013	2014	2015	2016	2017
ČR	9 996	387	-2 409	4 195	-409	4 913	2 962	1,0	0,0	-0,2	0,4	0,0	0,5	0,3
Hl. město Praha	987	1 765	1 718	2 506	2 339	2 788	3 125	0,8	1,4	1,4	2,0	1,9	2,2	2,4
Středočeský	2 069	1 676	1 294	2 271	1 553	2 053	2 075	1,7	1,3	1,0	1,7	1,2	1,5	1,5
Jihočeský	676	151	-230	9	-333	304	128	1,1	0,2	-0,4	0,0	-0,5	0,5	0,2
Plzeňský	447	-235	-551	-87	-446	-213	-176	0,8	-0,4	-1,0	-0,2	-0,8	-0,4	-0,3
Karlovarský	518	-252	-360	-387	-537	-352	-653	1,7	-0,8	-1,2	-1,3	-1,8	-1,2	-2,2
Ústecký	974	-744	-1 217	-554	-925	-795	-730	1,2	-0,9	-1,5	-0,7	-1,1	-1,0	-0,9
Liberecký	756	206	112	89	125	575	46	1,7	0,5	0,3	0,2	0,3	1,3	0,1
Královéhradecký	536	-358	-467	-96	-254	-65	-81	1,0	-0,6	-0,8	-0,2	-0,5	-0,1	-0,1
Pardubický	575	-18	-315	287	-138	299	-17	1,1	0,0	-0,6	0,6	-0,3	0,6	0,0
Vysočina	493	-75	-209	454	171	310	152	1,0	-0,1	-0,4	0,9	0,3	0,6	0,3
Jihomoravský	597	630	774	1 403	665	1 455	1 234	0,5	0,5	0,7	1,2	0,6	1,2	1,0
Olomoucký	473	-398	-508	-61	-502	-34	-354	0,7	-0,6	-0,8	-0,1	-0,8	-0,1	-0,6
Zlínský	190	-600	-769	-521	-443	-331	-305	0,3	-1,0	-1,3	-0,9	-0,8	-0,6	-0,5
Moravskoslezský	705	-1 361	-1 681	-1 118	-1 684	-1 081	-1 482	0,6	-1,1	-1,4	-0,9	-1,4	-0,9	-1,2

Pozn.: Tučně jsou označeny nejvyšší míry v daném roce, tučně a kurzivou nejnižší míry v daném roce.

Základní věková struktura rozděluje obyvatelstvo podle věku do tří skupin: děti ve věku 0–14 let, osoby ve věku 15–64 let (tzv. produktivní složka populace) a senioři ve věku 65 a více let. Trendy vývoje věkové struktury jsou v jednotlivých krajích obdobné, některé kraje (Praha, Karlovarský) však mají svá specifika.

Podíl dětské složky byl na konci roku 2017 ve všech krajích v rámci sledovaného období 2007–2017 vůbec nejvyšší (tab. 8.1.4). Největší část populace představovaly děti do 15 let věku ve Středočeském kraji (17,5 %), dále v kraji Libereckém (16,1 %) a Ústeckém (16,0 %). Úplně nejnižší podíl dětí v obyvatelstvu měl v posledních třech letech kraj Zlínský (14,9 %), následovaný krajem Karlovarským (15,0 %) a Moravskoslezským (15,1 %). V předchozích letech, do roku 2014, byla krajem s úplně nejnižším podílem dětí Praha. Díky významně rostoucí úrovni plodnosti v Praze se zde však zastoupení dětí mezi roky 2007 a 2017 navýšilo vůbec nejvýrazněji ze všech krajů, a to o 3,5 p. b. na 15,5 %. Zároveň o více než třetinu (ze 147 na 201 tisíc) vzrostl absolutní počet dětí žijících v Praze. Obdobnou měrou se zvýšil i počet dětí ve

³² V Praze je nejvyšší míra přirozeného přírůstku nepřetržitě od roku 2011.



Středočeském kraji (ze 178 na 237 tisíc). Jediným krajem, kde bylo na konci roku 2017 i přes rostoucí plodnost v absolutním počtu stále méně dětí do 15 let, než tomu bylo v roce 2007, byl kraj Karlovarský (pokles o 0,8 tisíce). Podíl dětí na celkové populaci se zde v desetiletém horizontu navýšil pouze o 0,3 p. b.

Tab. 8.1.4 Podíl a počet dětí ve věku 0–14 let v krajích, 2007–2017 (k 31. 12.)

Kraj	Podíl dětí (%)							Počet dětí (tis.)		
	2007	2012	2013	2014	2015	2016	2017	2007	2012	2017
ČR	14,2	14,8	15,0	15,2	15,4	15,6	15,7	1 476,9	1 560,3	1 670,7
Hl. město Praha	12,1	13,7	14,1	14,5	14,9	15,2	15,5	146,5	170,3	201,2
Středočeský	14,8	16,2	16,5	16,8	17,0	17,3	17,5	178,2	209,4	236,7
Jihočeský	14,5	14,9	15,1	15,2	15,4	15,5	15,6	91,5	95,0	100,2
Plzeňský	14,0	14,5	14,7	14,8	15,0	15,2	15,3	78,5	83,2	88,9
Karlovarský	14,7	14,8	14,8	14,9	14,9	15,0	15,0	45,2	44,5	44,4
Ústecký	15,3	15,5	15,6	15,7	15,8	15,9	16,0	127,1	128,5	131,5
Liberecký	14,9	15,4	15,5	15,7	15,8	16,0	16,1	64,5	67,7	71,1
Královéhradecký	14,4	14,8	14,9	15,0	15,2	15,3	15,4	79,4	81,8	85,0
Pardubický	14,7	15,0	15,1	15,2	15,4	15,5	15,6	75,4	77,6	81,1
Vysočina	14,8	14,8	14,8	14,9	15,1	15,2	15,3	75,9	75,5	78,0
Jihomoravský	13,9	14,6	14,8	15,0	15,2	15,5	15,7	159,1	170,5	185,7
Olomoucký	14,2	14,7	14,8	14,9	15,1	15,3	15,4	91,4	93,4	97,7
Zlínský	14,1	14,3	14,4	14,5	14,6	14,8	14,9	83,3	84,2	87,1
Moravskoslezský	14,5	14,6	14,6	14,7	14,9	15,0	15,1	180,9	178,8	182,1

Pozn.: Tučně jsou označeny nejvyšší podíly v daném roce, tučně a kurzívou nejnižší podíly v daném roce.

Tab. 8.1.5 Podíl a počet osob ve věku 15–64 let v krajích, 2007–2017 (k 31. 12.)

Kraj	Podíl 15–64letých (%)							Počet 15–64letých (tis.)		
	2007	2012	2013	2014	2015	2016	2017	2007	2012	2017
ČR	71,2	68,4	67,6	67,0	66,3	65,6	65,0	7 391,4	7 188,2	6 899,2
Hl. město Praha	72,3	68,7	67,8	67,3	66,7	66,1	65,7	876,1	856,5	850,0
Středočeský	71,0	68,0	67,2	66,5	65,8	65,2	64,6	853,8	878,5	873,5
Jihočeský	71,1	68,2	67,5	66,8	66,1	65,4	64,8	450,0	434,1	414,9
Plzeňský	71,0	68,2	67,5	66,8	66,2	65,7	65,0	398,3	390,3	377,8
Karlovarský	72,0	69,2	68,4	67,7	66,9	66,1	65,6	221,2	208,8	193,9
Ústecký	71,7	68,8	68,0	67,2	66,5	65,8	65,2	595,9	568,6	535,0
Liberecký	71,6	68,3	67,5	66,7	65,9	65,1	64,4	310,7	299,7	284,3
Královéhradecký	70,4	67,4	66,7	66,0	65,3	64,5	63,9	388,6	372,6	351,9
Pardubický	70,4	68,0	67,4	66,7	66,1	65,4	64,8	360,2	351,1	335,9
Vysočina	70,4	68,1	67,5	66,9	66,2	65,6	65,0	361,4	348,0	330,6
Jihomoravský	70,9	68,2	67,5	66,8	66,2	65,5	64,9	808,1	796,4	768,3
Olomoucký	71,0	68,3	67,6	66,8	66,2	65,5	64,8	455,8	435,3	410,3
Zlínský	70,8	68,3	67,7	67,2	66,5	65,8	65,2	418,1	401,6	380,1
Moravskoslezský	71,5	69,0	68,4	67,7	67,1	66,4	65,7	893,1	846,6	792,7

Pozn.: Tučně jsou označeny nejvyšší podíly v daném roce, tučně a kurzívou nejnižší podíly v daném roce.

Podíl obyvatel v nejširší hlavní věkové skupině 15–64 let se mezi jednotlivými územními celky příliš neliší a zároveň se ve všech krajích nejpozději od roku 2008 postupně snižuje. Zastoupení osob takzvaného produktivním věku na celkové populaci kraje se na konci roku 2017 pohybovalo od maximálních 65,7 % v kraji Moravskoslezském a v Praze po minimálních 63,9 % v kraji Královéhradeckém. Před deseti lety, na konci roku 2007, se tentýž podíl pohyboval v rozmezí 70,4 % v krajích Vysočina, Královéhradecký a Pardubický a 72,3 % v Hlavním městě Praze. Pokles zastoupení obyvatel v produktivním věku souvisí se snižujícím se absolutním počtem osob v této věkové skupině. V pozadí stojí odchod početně silných generací ze 40. let 20. století z produktivní do postproduktivní složky, spojený s přesunem početně nejslabších ročníků narozených v 90. letech 20. století právě do věku nad 15 let, tedy do produktivní složky. Pouze ve Středočeském kraji je v desetileté perspektivě nyní počet obyvatel ve věku 15–64 let, díky migraci,

vyšší (o 19,7 tisíce). V ostatních krajích byl v roce 2017 počet obyvatel v produktivním věku o 3 až 12 % nižší než v roce 2007. V Moravskoslezském kraji 11% úbytek představoval pokles o 100,4 tisíce osob (nejvyšší úbytek v absolutním počtu).

Nejdynamičtěji se v posledních letech vyvíjí počet obyvatel v nejstarší hlavní věkové skupině, u seniorů, což se projevuje od roku 2008 ve všech krajích nepřetržitým zvyšováním podílu obyvatel ve věku 65 a více let. Mezi roky 2007 a 2017 vzrostl v jednotlivých krajích o 3,2 až 6,1 p. b., nejvíce narostl v Karlovarském kraji (o 6,1 p. b.), dále v Libereckém (o 5,9 p. b.) a Ústeckém (o 5,8 p. b.). Naopak nejpomalejší byl nárůst podílu seniorů v Praze (o 3,2 p. b.), která díky tomu přestala být krajem s nejvyšším podílem seniorů a nově se řadí mezi kraje s jedním z nejnižších zastoupení seniorů v populaci (třetí nejnižší v roce 2016 a druhý v roce 2017)³³.

Na konci roku 2017 se podíl seniorské složky v populaci jednotlivých krajů pohyboval v rozmezí 17,9 % (Středočeský kraj) až 20,7 % (Královéhradecký kraj). Královéhradecký kraj převzal pozici kraje s nejvyšším podílem obyvatel ve věku 65 a více let po Praze roku 2012, do té doby byl druhý. Podobně jako Praha dříve se nyní královéhradecká hodnota podílu seniorů postupně ve statistice vyděluje od ostatních krajů – v roce 2017 převyšovala druhý Zlínský kraj již o 0,9 p. b. V Královéhradeckém kraji jako v jediném zastoupení seniorů v populaci již překračuje hranici jedné pětiny. Středočeský kraj si pozici kraje s nejnižším podílem seniorů v populaci drží od roku 2013 a i v tomto případě je hodnota podílu seniorů (17,9 %) o 0,9 p. b. nižší než v kraji na druhém místě (Praha i Ústecký kraj shodně 18,8 %).

Tab. 8.1.6 Podíl a počet obyvatel ve věku 65+ let v krajích, 2007–2017 (k 31. 12.)

Kraj	Podíl seniorů (%)							Počet seniorů (tis.)		
	2007	2012	2013	2014	2015	2016	2017	2007	2012	2017
ČR	14,6	16,8	17,4	17,8	18,3	18,8	19,2	1 512,8	1 767,6	2 040,2
Hl. město Praha	15,6	17,6	18,1	18,2	18,4	18,6	18,8	189,5	220,0	243,2
Středočeský	14,1	15,8	16,3	16,7	17,1	17,5	17,9	169,8	204,0	242,6
Jihočeský	14,5	16,9	17,5	18,0	18,5	19,1	19,6	91,7	107,5	125,2
Plzeňský	15,0	17,3	17,9	18,4	18,8	19,2	19,6	84,3	99,2	114,1
Karlovarský	13,3	16,0	16,8	17,5	18,2	18,9	19,4	41,0	48,4	57,5
Ústecký	13,0	15,7	16,4	17,1	17,7	18,3	18,8	108,1	129,6	154,6
Liberecký	13,6	16,2	17,0	17,6	18,3	18,9	19,5	58,8	71,2	85,9
Královéhradecký	15,3	17,8	18,4	19,0	19,6	20,2	20,7	84,2	98,6	114,2
Pardubický	14,8	17,0	17,5	18,0	18,5	19,0	19,5	75,8	87,8	101,3
Vysočina	14,9	17,2	17,7	18,2	18,7	19,2	19,7	76,4	87,7	100,4
Jihomoravský	15,2	17,3	17,8	18,2	18,6	19,0	19,4	173,3	201,7	229,2
Olomoucký	14,7	17,1	17,7	18,2	18,7	19,3	19,8	94,6	108,9	125,1
Zlínský	15,1	17,3	17,8	18,3	18,8	19,4	19,9	89,3	101,9	115,8
Moravskoslezský	14,1	16,4	17,0	17,5	18,1	18,7	19,2	175,9	201,1	231,1

Pozn.: Tučně jsou označeny nejvyšší podíly v daném roce, tučně a kurzivou nejnižší podíly v daném roce.

Z hlediska absolutního počtu osob ve věku 65 a více let bylo na konci roku 2017 nejvíce seniorů v Praze (243,2 tisíce) a ve Středočeském kraji (242,6 tisíce), dále v Moravskoslezském kraji (231,1 tisíce) a v kraji Jihomoravském (229,2 tisíce)³⁴. Mezi lety 2007 a 2017 vzrostl ve všech krajích počet seniorů minimálně o 28 %, tj. o více než jednu čtvrtinu. Nejnižší byl přírůstek v Hlavním městě Praze (o 28 %) a ve Zlínském kraji (o 30 %), naopak nejvýraznější v Libereckém kraji (o 46 %) a také v Ústeckém, Středočeském (oba o 43 %) a Karlovarském kraji (o 40 %).

³³ V podobném duchu se mění také postavení kraje Jihomoravského, který byl podle údajů z roku 2017 na 10. příčce v podílu seniorů (seřazeno od nejvyššího), zatímco v roce 2007 obsadil místo třetí.

³⁴ Jde o čtyři celkově nejlidnatější kraje, nicméně pořadí krajů z hlediska počtu seniorů a celkového počtu obyvatel se na prvních dvou místech liší (viz tab. 8.1.1 a 8.1.6).



Od roku 2006 v České republice početně převažují senioři ve věku 65 a více let nad dětmi ve věku 0–14 let a jejich převaha postupně roste. Teprve v roce 2015 však byla hodnota indexu stáří, který udává počet seniorů na sto dětí, vyšší než 100 ve všech krajích České republiky. V roce 2007, na počátku sledované dekády, tomu tak bylo pouze v osmi krajích. Nejdéle, až do roku 2014, se pak udržoval počet seniorů nižší než počet dětí v kraji Středočeském. Podle údajů k 31. 12. 2017 se index stáří v jednotlivých krajích pohyboval od 102 (Středočeský kraj) do 134 (Královéhradecký kraj). Za posledních deset let index nejméně výrazně narostl v kraji Středočeském (z 95 na 102), nejméně výrazně naopak v Karlovarském (z 91 na 130). Karlovarský kraj se tak přeměnil z kraje s druhým nejnižším indexem stáří v roce 2007 na kraj v roce 2017 s třetím nejvyšším indexem stáří.

V Hlavním městě Praze se vývoj indexu stáří zcela vymyká obecnému trendu pravidelného meziročního růstu. Hodnota ukazatele indexu stáří zde dosáhla maxima 130 seniorů na 100 dětí v roce 2008 a od roku 2012 pravidelně každoročně klesá (nárůst dětí zde je relativně nejvyšší, naopak nárůst seniorů nejnižší). V roce 2017 byl v Praze index stáří dokonce nižší než v roce 2007 (121 vs. 129). A tak zatímco před deseti lety měla Praha v této statistice výjimečné postavení s ojediněle vysokým indexem stáří (129 oproti 109 na druhém místě), aktuálně je v Praze pod průměrem celé ČR.

Tab. 8.1.7 Index stáří a průměrný věk obyvatel v krajích, 2007–2017 (k 31. 12.)

Kraj	Index stáří							Průměrný věk						
	2007	2012	2013	2014	2015	2016	2017	2007	2012	2013	2014	2015	2016	2017
ČR	102	113	116	117	119	121	122	40,3	41,3	41,5	41,7	41,9	42,0	42,2
Hl. město Praha	129	129	128	126	124	122	121	41,7	41,9	42,0	42,0	42,0	42,0	41,9
Středočeský	95	97	99	100	100	101	102	40,0	40,4	40,6	40,7	40,8	41,0	41,1
Jihočeský	100	113	116	118	120	123	125	40,3	41,4	41,6	41,9	42,1	42,3	42,5
Plzeňský	107	119	122	124	125	127	128	40,7	41,7	41,9	42,1	42,3	42,5	42,6
Karlovarský	91	109	113	118	122	126	130	39,6	41,2	41,5	41,8	42,1	42,4	42,7
Ústecký	85	101	105	109	112	115	117	39,4	40,6	40,9	41,2	41,4	41,6	41,8
Liberecký	91	105	109	113	116	118	121	39,8	40,9	41,1	41,4	41,6	41,8	41,9
Královéhradecký	106	121	124	126	129	132	134	40,7	41,8	42,0	42,3	42,5	42,7	42,9
Pardubický	101	113	116	118	121	123	125	40,2	41,2	41,5	41,7	41,9	42,1	42,3
Vysočina	101	116	120	122	124	127	129	40,0	41,3	41,6	41,9	42,1	42,3	42,6
Jihomoravský	109	118	120	121	122	123	123	40,6	41,5	41,7	41,9	42,0	42,2	42,3
Olomoucký	103	117	120	122	124	126	128	40,3	41,5	41,7	42,0	42,2	42,4	42,6
Zlínský	107	121	124	126	129	131	133	40,4	41,7	42,0	42,2	42,5	42,7	42,9
Moravskoslezský	97	112	116	119	122	124	127	39,9	41,2	41,5	41,8	42,0	42,2	42,5

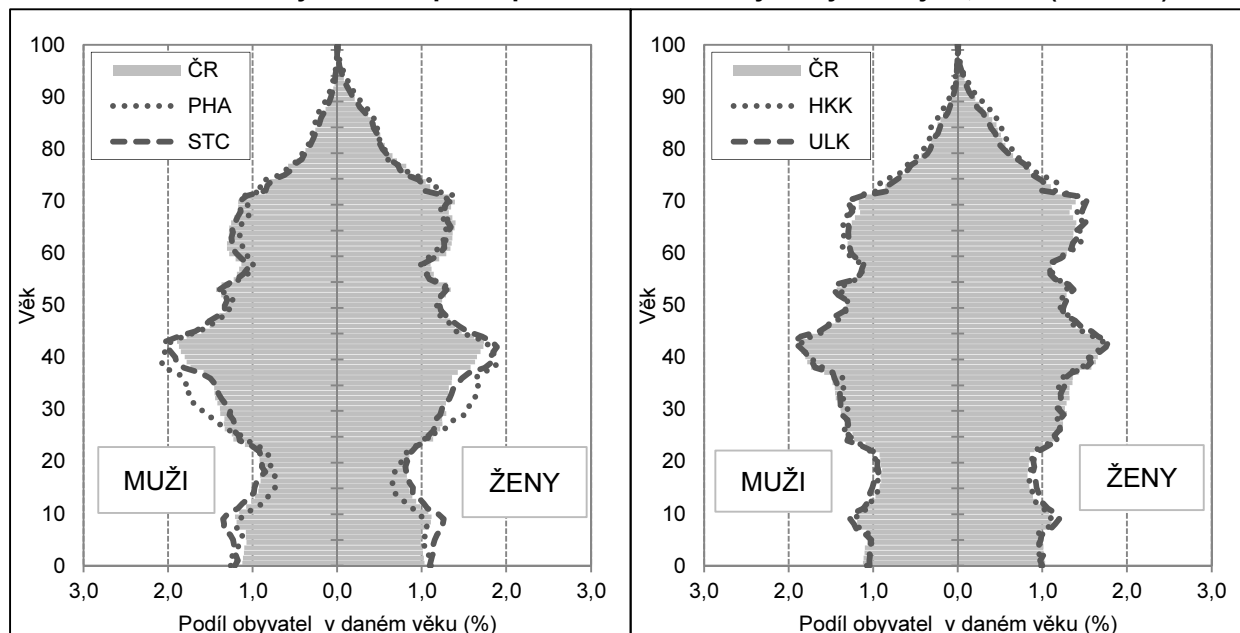
Pozn.: Tučně jsou označeny nejvyšší hodnoty v daném roce, tučně a kurzívou nejnižší hodnoty v daném roce.

Obdobně jako v případě indexu stáří se vyvíjelo pořadí krajů podle průměrného věku obyvatel. Nejmladší obyvatelstvo měl každoročně od roku 2011 Středočeský kraj (41,1 let v roce 2017), nejstarší bylo pravidelně od roku 2013 obyvatelstvo kraje Královéhradeckého společně se Zlínským (42,9 let). Mezi lety 2007 a 2017 vzrostl průměrný věk v úhrnu za Českou republiku o 1,8 roku (na 42,2 let). Na krajské úrovni byl přírůstek suverénně nejnižší v Praze (+0,2 roku) a dále pak ve Středočeském kraji (+0,9 roku), kde se začal pravidelně zvyšovat až v roce 2009. V ostatních krajích vzrostl průměrný věk obyvatel mezi lety 2007 a 2017 o 1,6–3,1 roku, nejvíce v kraji Karlovarském. Karlovarský kraj, který byl ještě v roce 2005 krajem s druhým nejnižším průměrným věkem obyvatel, tak nyní patří ke starším krajům s vyšším průměrným věkem (3. nejvyšší v roce 2017). A naopak, průměrný věk obyvatel v Praze, který byl v roce 2007 z krajských hodnot nejvyšší, vysoce převyšující průměrný věk v ostatních krajích, je nyní pod průměrem republiky jako celku. V roce 2017 mu patřila čtvrtá nejnižší hodnota z krajů.

Věková struktura, která je utvářena demografickými procesy v průběhu celého století, je v relativním vyjádření (zastoupení věkových skupin) v hrubém pohledu v jednotlivých krajích shodná. Významně se neliší ani při srovnání krajů na opačném pólu spektra průměrného věku (viz Královéhradecký a Ústecký kraj na obr. 8.1.1). Nejvíce obyvatel se aktuálně nachází ve věku 40–44 let, u 15–19letých a 55–59letých osob je

věková pyramida naopak zúžena. Specifické je pouze širší zastoupení mladších skupin produktivního věku (25–40 let) v Praze (posíleny zahraniční migrací) na úkor 10–20letých a širší zastoupení nejsilnějších ročníků čtyřicátníků a také dětí ve Středočeském kraji (migrace do zázemí hlavního města).

Obr. 8.1.1 Struktura obyvatelstva podle pohlaví a věku ve vybraných krajích, 2017 (k 31. 12.)



8.2 Sňatečnost

Ve všech krajích bylo v rámci sledovaného období 2007–2017 uzavřeno nejvíce manželství v roce 2007. Počet sňatků byl tehdy mimořádně vysoký z důvodu atraktivity kombinace 7/2007 v datu sňatku, hned následující rok pokračoval dlouhodobý pokles počtu sňatků obyvatel ČR. Ten se zastavil až v roce 2013 jak na úrovni celé ČR, tak ve většině krajů. Pouze v Jihomoravském kraji byl nejnižší počet sňatků zaznamenán již v roce 2012 a v Karlovarském a Libereckém kraji až v roce 2014. Poté, u většiny krajů tedy čtyři roky v řadě, počet sňatků obecně rostl. Mírný meziroční pokles byl zaznamenán pouze v kraji Královéhradeckém mezi roky 2014 a 2015 a v krajích Jihočeském a Pardubickém mezi roky 2016 a 2017. V případě Plzeňského kraje počet sňatků v roce 2017 stagnoval na počtu z roku 2016.

Tab. 8.2.1 Sňatky v krajích*, 2007–2017

Kraj	Sňatky celkem							Protogamní sňatky (%)		
	2007	2012	2013	2014	2015	2016	2017	2007	2012	2017
ČR	57 157	45 206	43 499	45 575	48 191	50 768	52 567	63,4	65,7	67,7
Hl. město Praha	7 149	5 807	5 531	5 862	6 073	6 415	6 604	63,7	65,0	69,7
Středočeský	6 682	5 567	5 252	5 376	5 903	6 154	6 524	61,4	62,8	64,2
Jihočeský	3 449	2 756	2 600	2 806	2 887	3 175	3 145	64,9	65,6	67,6
Plzeňský	2 989	2 498	2 367	2 519	2 638	2 857	2 857	61,5	62,3	66,6
Karlovarský	1 737	1 297	1 300	1 249	1 392	1 504	1 551	53,6	54,0	60,5
Ústecký	5 006	3 341	3 161	3 325	3 572	3 723	3 901	55,5	57,1	59,3
Liberecký	2 564	1 929	1 877	1 849	2 031	2 126	2 289	59,8	63,3	62,3
Královéhradecký	2 964	2 337	2 268	2 508	2 465	2 565	2 669	62,2	67,4	65,7
Pardubický	2 765	2 205	2 057	2 232	2 382	2 472	2 450	65,6	69,4	71,2
Vysočina	2 580	2 208	2 043	2 188	2 333	2 445	2 554	71,7	73,6	74,1
Jihomoravský	6 287	4 973	5 043	5 153	5 414	5 837	6 040	66,9	70,6	71,7
Olomoucký	3 325	2 669	2 632	2 737	2 864	2 925	3 039	66,3	70,3	70,5
Zlínský	2 966	2 420	2 383	2 482	2 696	2 802	2 940	71,8	72,6	73,7
Moravskoslezský	6 694	5 199	4 985	5 289	5 541	5 768	6 004	63,0	64,4	67,4

* Podle kraje trvalého bydliště ženicha.

Pozn.: Tučně jsou označeny nejvyšší podíly v daném roce, tučně a kurzívou nejnižší podíly v daném roce.



Ve všech krajích většinu sňatků uzavírají osoby dosud svobodné. Podíl, který připadá na sňatky dvou dosud svobodných snoubenců (protogamní sňatky), se však v jednotlivých krajích liší nemalou měrou (tab. 8.2.1). Regionální obraz se přitom v čase prakticky nemění. Relativně nejméně sňatků připadá na dva svobodné snoubence v krajích Karlovarském a Ústeckém. V roce 2017 zde byl podíl protogamních sňatků 60%. Oproti tomu, na druhé straně žebříčku, v krajích Zlínském a Vysočina, dosahoval úrovně 74 %. Jde o odraz dlouhodobě odlišné intenzity rozvodovosti (a opakované sňatečnosti) v jednotlivých krajích. Porovnáme-li zastoupení protogamních sňatků v roce 2007 a 2017, ve všech krajích měly páry dvou svobodných osob větší zastoupení v roce 2017 než o deset let dříve.

Hodnocení intenzity sňatečnosti je na regionální úrovni obtížné. Z důvodu neexistence bilancí obyvatel podle rodinného stavu pro nižší územní celky nelze vypočítat tzv. čisté míry sňatečnosti (počet sňatků na tisíc obyvatel svobodných, rozvedených a ovdovělých) ani tabulky sňatečnosti svobodných. Intenzitu sňatečnosti je tak možno popsat pouze ukazateli vycházejícími z redukovaných měr sňatečnosti, které poměrují počty sňatků osob v daném věku k celkovému počtu obyvatel daného věku bez ohledu na jejich rodinný stav (tedy včetně osob již vdaných a ženatých). V této publikaci byla pro posouzení intenzity sňatečnosti v kraji zvolena úhrnná redukovaná sňatečnost svobodných ve věku 16–49 let (tab. 8.2.2) a podíl opakovaných sňatků.

Stejně jako v případě absolutního počtu sňatků, úhrnná redukovaná prvosňatečnost u mužů i u žen na počátku sledovaného období, po roce 2007, v krajích klesala a minima dosáhla v průběhu let 2009–2013. Poté měla sňatečnost opět rostoucí trend. Úroveň úhrnné redukované prvosňatečnosti byla v roce 2017 dokonce téměř ve všech krajích u mužů i u žen vůbec nejvyšší³⁵ z období 2007–2017. Pouze na straně mužů v Jihočeském kraji přísluší lokální maximum nadále roku 2016 a v Ústeckém kraji roku 2007. V roce 2017 se úhrnná redukovaná prvosňatečnost mužů pohybovala mezi 0,46 v Ústeckém kraji a 0,59 v Kraji Vysočina, u žen pak v rozmezí 0,53 v Praze a 0,68 ve Zlínském kraji. Intenzita prvosňatečnosti mužů byla vždy a ve všech krajích nižší než intenzita prvosňatečnosti žen.

Tab. 8.2.2 Úhrnná redukovaná sňatečnost svobodných* podle pohlaví v krajích, 2007–2017

Kraj	Muži							Ženy						
	2007	2012	2013	2014	2015	2016	2017	2007	2012	2013	2014	2015	2016	2017
ČR	0,49	0,42	0,41	0,44	0,48	0,51	0,53	0,55	0,48	0,47	0,50	0,54	0,57	0,60
Hl. město Praha	0,48	0,39	0,39	0,42	0,45	0,47	0,50	0,53	0,44	0,43	0,46	0,49	0,52	0,53
Středočeský	0,49	0,41	0,40	0,42	0,46	0,49	0,52	0,55	0,46	0,45	0,49	0,53	0,55	0,59
Jihočeský	0,50	0,44	0,43	0,47	0,50	0,55	0,54	0,55	0,48	0,48	0,51	0,56	0,59	0,60
Plzeňský	0,47	0,41	0,40	0,44	0,47	0,51	0,53	0,53	0,47	0,47	0,49	0,54	0,62	0,62
Karlovarský	0,46	0,37	0,39	0,39	0,44	0,49	0,53	0,51	0,42	0,44	0,45	0,50	0,56	0,59
Ústecký	0,50	0,36	0,35	0,38	0,41	0,43	0,46	0,54	0,42	0,40	0,44	0,48	0,50	0,55
Liberecký	0,51	0,43	0,42	0,43	0,47	0,50	0,53	0,55	0,48	0,48	0,49	0,53	0,57	0,61
Královéhradecký	0,48	0,44	0,43	0,48	0,48	0,51	0,53	0,55	0,50	0,48	0,55	0,54	0,57	0,61
Pardubický	0,49	0,44	0,42	0,47	0,51	0,53	0,53	0,56	0,51	0,47	0,52	0,57	0,58	0,62
Vysočina	0,49	0,47	0,44	0,48	0,54	0,56	0,59	0,56	0,53	0,50	0,55	0,60	0,63	0,67
Jihomoravský	0,51	0,43	0,44	0,46	0,49	0,53	0,56	0,56	0,48	0,49	0,51	0,54	0,61	0,63
Olomoucký	0,47	0,44	0,44	0,47	0,49	0,51	0,55	0,53	0,50	0,48	0,52	0,55	0,58	0,63
Zlínský	0,50	0,44	0,46	0,48	0,53	0,56	0,59	0,55	0,51	0,52	0,55	0,58	0,64	0,68
Moravskoslezský	0,48	0,42	0,41	0,45	0,49	0,50	0,53	0,55	0,47	0,47	0,51	0,54	0,57	0,60

* Součet redukovaných měr prvosňatečnosti pro věky 16–49 let.

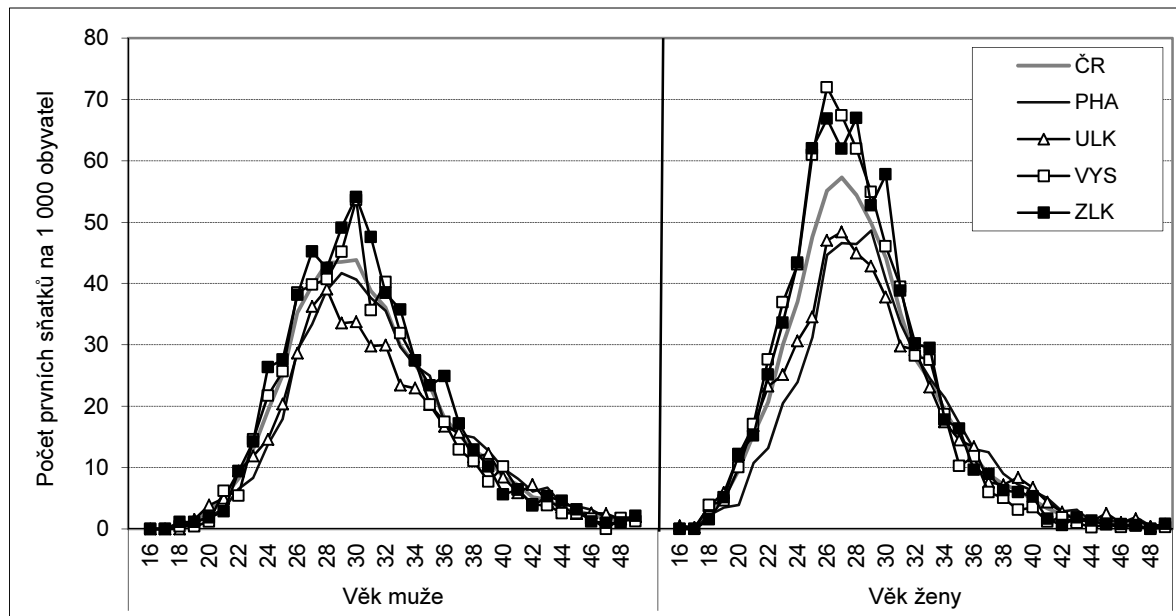
Pozn.: Tučně jsou označeny nejvyšší hodnoty v daném roce, tučně a kurzívou nejnižší hodnoty v daném roce.

Mezi kraje s vyšší úrovní sňatečnosti svobodných mužů i žen lze zařadit kraje Zlínský, Vysočina, Jihomoravský, Pardubický, Jihočeský, Královéhradecký a Olomoucký. Naopak nízkou prvosňatečností se vyznačovalo zvláště obyvatelstvo kraje Ústeckého a Prahy (zde může hrát roli vyšší zastoupení cizinců –

³⁵ Úhrnná redukovaná prvosňatečnost nabývá nižších hodnot než tabulková prvosňatečnost (uváděná v kapitole 3). Odlišný metodický základ může vést k odchylkám v meziročních trendech obou ukazatelů.

pracovní migrace). Věkově specifický profil redukované sňatečnosti byl napříč kraji poměrně jednotný (obr. 8.2.1). Nejvíce sňatků prvního pořadí na tisíc obyvatel připadá na ženy ve věku 26–29 let, u mužů jde o věk 28–30 let. Vrchol není posunut za hranici 30. roku věku ani v Praze. Z věkového profilu je zřejmé, že úroveň prvosňatečnosti je silně ovlivněna intenzitou sňatečnosti právě ve věku nejvyšší sňatečnosti, případně v mladších věcích. Nízká úhrnná redukovaná prvosňatečnost je primárně spjata s nízkým vrcholem a naopak. Po 35. roku věku již nejsou rozdíly mezi kraji v úrovni redukovaných měř prvosňatečnosti výrazné.

Obr. 8.2.1 Redukované míry prvosňatečnosti podle pohlaví a věku ve vybraných krajích*, 2017



* Vybrány dva kraje s nejnižší a nejvyšší úhrnnou redukovanou prvosňatečností.

Rozložení krajů podle zastoupení sňatků vyššího pořadí v podstatě koresponduje, resp. nepřímo koreluje s úrovní redukované prvosňatečnosti. Kraje s vyšší redukovanou sňatečností mají zároveň nižší podíl opakovaných sňatků a naopak. Tomuto vztahu se mírně vymyká kraj Hlavní město Praha, kde je s nízkou úhrnnou redukovanou prvosňatečností spjata i podprůměrné zastoupení sňatků vyššího pořadí.

Tab. 8.2.3 Podíl opakovaných sňatků podle pohlaví v krajích, 2007–2017

Kraj	Muži							Ženy						
	2007	2012	2013	2014	2015	2016	2017	2007	2012	2013	2014	2015	2016	2017
ČR	27,0	25,2	24,7	23,9	23,5	24,0	23,8	26,5	24,4	24,1	22,9	23,2	23,2	23,3
Hl. město Praha	27,8	26,6	24,8	24,7	23,4	24,1	22,5	24,8	22,6	21,2	20,4	19,9	20,4	20,0
Středočeský	28,0	26,9	27,2	26,5	26,3	26,0	27,0	27,4	26,6	25,7	24,5	24,7	25,4	25,4
Jihočeský	25,5	25,0	24,1	23,6	22,6	23,8	24,2	25,6	24,2	24,4	23,8	21,8	24,0	23,8
Plzeňský	27,6	28,0	26,9	24,9	25,4	25,0	24,1	28,2	27,3	27,4	25,0	25,9	24,1	24,9
Karlovarský	35,4	33,8	32,5	32,3	31,7	31,1	29,6	32,8	33,2	30,9	29,2	31,0	30,7	28,8
Ústecký	32,1	31,4	31,1	30,3	30,3	30,6	30,5	33,8	31,2	31,6	29,9	29,5	30,2	29,0
Liberecký	29,6	26,6	27,2	25,5	27,0	27,0	28,3	30,0	26,9	26,9	24,7	26,8	27,0	28,1
Královéhradecký	28,5	24,1	24,5	24,8	25,0	24,7	25,5	26,9	23,6	25,0	23,2	25,7	25,3	25,4
Pardubický	25,8	21,8	22,2	20,4	20,5	21,4	21,0	24,3	22,7	23,6	21,1	21,7	22,1	20,7
Vysočina	20,5	18,6	18,2	18,1	16,0	18,5	18,3	20,5	18,6	19,4	18,8	18,4	18,1	19,7
Jihomoravský	24,5	21,6	22,1	21,2	20,2	20,6	20,3	23,5	20,5	20,4	20,9	20,8	20,0	19,8
Olomoucký	24,7	22,5	22,4	20,7	21,8	22,6	21,3	24,9	21,5	22,4	21,3	21,6	21,4	21,2
Zlínský	19,3	19,4	17,7	17,2	17,9	17,3	19,2	20,7	19,3	18,3	17,9	20,2	17,7	19,1
Moravskoslezský	27,6	26,2	25,5	24,3	22,6	24,8	23,9	27,5	26,4	25,1	23,2	23,3	23,4	24,7

Pozn.: Tučně jsou označeny nejvyšší hodnoty v daném roce, tučně a kurzivou nejnižší hodnoty v daném roce.



8.3 Rozvodovost

Údaje o rozvodech předává ČSÚ Ministerstvo spravedlnosti ČR. Podle získaných údajů měl počet rozvodů v letech 2007 až 2017 v jednotlivých krajích s výjimkou kraje Středočeského klesající trend. Nejvyšší byl počet rozvodů ve většině krajů v letech 2007 či 2008 (pouze ve Středočeském a Jihomoravském roku 2010), naopak nejméně rozvodů bylo evidováno v roce 2016 či 2017, v případě kraje Ústeckého roku 2015. Ve srovnání s rokem 2007 byl na úrovni celé republiky počet rozvodů v roce 2017 nižší o 17 %, v jednotlivých krajích poklesl o 5 (Pardubický kraj) až 34 % (Karlovarský kraj). Pouze ve Středočeském kraji bylo v roce 2017 rozvodů více než v roce 2007 a to o 2 %. Na růstu počtu rozvodů v tomto kraji se nepochybně projevila migrace, resp. rostoucí počet obyvatel Středočeského kraje.

Tab. 8.3.1 Rozvody v krajích*, 2007–2017

Kraj	Rozvody celkem							Navrhovatel rozvodu (2017)		
	2007	2012	2013	2014	2015	2016	2017	Muž	Žena	Oba
ČR	31 129	26 402	27 895	26 764	26 083	24 996	25 755	20 %	36 %	44 %
Hl. město Praha	3 621	2 788	3 002	2 828	2 983	2 715	2 860	20 %	33 %	47 %
Středočeský	3 696	3 614	3 793	3 938	3 670	3 524	3 768	21 %	35 %	44 %
Jihočeský	1 627	1 595	1 747	1 568	1 583	1 532	1 498	21 %	36 %	43 %
Plzeňský	1 734	1 452	1 613	1 374	1 462	1 380	1 356	20 %	32 %	48 %
Karlovarský	1 111	880	879	777	747	739	734	19 %	35 %	46 %
Ústecký	2 783	2 294	2 252	2 352	2 117	2 245	2 252	21 %	39 %	40 %
Liberecký	1 537	1 142	1 311	1 236	1 235	1 102	1 158	25 %	45 %	30 %
Královéhradecký	1 736	1 354	1 543	1 379	1 360	1 300	1 343	20 %	35 %	44 %
Pardubický	1 400	1 275	1 257	1 330	1 219	1 171	1 327	20 %	36 %	44 %
Vysočina	1 252	995	1 125	1 107	1 049	945	1 100	23 %	48 %	29 %
Jihomoravský	3 369	3 001	3 000	2 924	2 770	2 758	2 867	17 %	35 %	48 %
Olomoucký	1 853	1 526	1 713	1 521	1 515	1 432	1 430	21 %	43 %	36 %
Zlínský	1 536	1 327	1 381	1 277	1 323	1 228	1 246	19 %	31 %	51 %
Moravskoslezský	3 874	3 159	3 279	3 153	3 050	2 925	2 816	16 %	36 %	48 %

* Rozvody jsou územně tříděny podle kraje posledního společného trvalého bydliště manželů.

Nejméně rozvodů bývá iniciováno návrhem, který podal muž. V úhrnu tvořily takové rozvody v roce 2017 jednu pětinu, nejmenší bylo jejich zastoupení v Moravskoslezském kraji (16 %), nejvyšší v Libereckém kraji (25 %). Naopak převažujícím typem návrhu (ze 40 až 51 %) byl v jedenácti ze čtrnácti krajů společný návrh na rozvod³⁶, ve třech krajích (Liberecký, Vysočina, Olomoucký) tvořily nejpočetnější skupinu rozvody iniciované návrhem ženy (tab. 8.3.1).

Ve zhruba čtyřech pětinach případů se muž a žena rozvádí poprvé a ve zbylé jedné pětině jde o ukončení manželství vyššího³⁷ než prvního pořadí (tab. 8.3.2). Tato struktura se na úrovni celé republiky v čase významně nemění, stejně tak zůstává zachováno geografické rozložení hraničních hodnot. Zastoupení tzv. opakovaných rozvodů je tradičně nejvyšší v Karlovarském, Ústeckém a Libereckém kraji a koresponduje s dlouhodobě vysokou úrovní rozvodovosti v těchto krajích. Naopak nejnižší zastoupení mají opakované rozvody v moravských krajích (se Zlínským v čele) a v Kraji Vysočina, kde je úroveň rozvodovosti dlouhodobě nízká. V roce 2017 bylo relativně nejvíce rozvodů vyššího pořadí u mužů v Libereckém kraji, a to 23,6 %, u žen byl na prvním místě Ústecký kraj s 23,8 % opakovaných rozvodů. Nejnižší zastoupení měly rozvody vyššího pořadí v rozvodech obyvatel Zlínského kraje, kde tvořily u mužů 15,0 % a u žen 14,5 %.

³⁶ Společný návrh na rozvod manželství bylo možno podávat od 1. 1. 2014 na základě nového občanského zákoníku (§755–758). V datech Ministerstva spravedlnosti ČR však byly poprvé zachyceny rozvody iniciované společným návrhem na rozvod v roce 2015.

³⁷ Téměř 90 % opakovaných rozvodů tvoří rozvody druhého manželství.

Regionálně diferencovaná je také struktura rozvodů podle počtu nezletilých dětí v rozvedeném manželství. V tomto směru se vymezuje jako specifický kraj Hlavní město Praha, kde je podíl rozvodů s dětmi nejnižší (52,7 % v roce 2017), s odstupem několika procentních bodů od ostatních krajů. Nízké zastoupení mají rozvody s nezletilými dětmi také v Karlovarském kraji (55,7 % v roce 2017). Jde o odraz nízké plodnosti a kratší průměrné délky trvání manželství při rozvodu. Naopak relativně nejvíce rozvodů se v roce 2017 dotýkalo rodin s dětmi v kraji Královéhradeckém (62,4 %) a Středočeském (62,1 %). Mezi kraje s vyšším podílem rozvodů rodin s nezletilými dětmi (nad 60 %) se pravidelně řadí kraje Pardubický a Vysočina.

Tab. 8.3.2 Struktura rozvodů podle pořadí a nezletilých dětí (%) v krajích, 2007–2017

Kraj	Opakované rozvody mužů (%)			Opakované rozvody žen (%)			Rozvody s nezletilými dětmi (%)		
	2007	2012	2017	2007	2012	2017	2007	2012	2017
ČR	20,0	19,4	19,3	19,4	19,1	18,6	59,1	57,5	59,0
Hl. město Praha	23,7	20,9	19,2	20,2	19,5	16,6	50,3	49,9	52,7
Středočeský	20,5	19,2	21,2	19,9	19,2	20,5	58,6	59,6	62,1
Jihočeský	19,5	20,8	19,4	19,9	21,2	20,1	61,2	57,4	58,3
Plzeňský	20,4	19,8	19,2	19,0	20,9	18,8	60,1	59,4	56,7
Karlovarský	27,2	26,6	23,4	28,2	24,7	23,6	53,1	55,2	55,7
Ústecký	22,5	23,1	23,4	22,6	22,8	23,8	59,2	57,8	58,6
Liberecký	24,4	25,3	23,6	24,5	25,3	21,1	64,7	55,9	58,3
Královéhradecký	20,2	19,7	20,4	19,3	19,7	20,8	59,4	57,2	62,4
Pardubický	17,1	19,5	18,1	16,1	19,0	19,7	67,6	61,1	61,0
Vysočina	15,8	17,1	16,4	15,7	17,0	15,0	64,1	64,1	60,8
Jihomoravský	17,6	16,5	16,5	16,6	16,3	15,1	57,3	57,0	61,0
Olomoucký	16,6	18,1	16,1	18,1	17,6	17,0	63,1	60,3	59,7
Zlínský	16,2	12,7	15,0	15,6	13,2	14,5	61,5	58,7	59,4
Moravskoslezský	18,2	17,3	18,3	17,9	16,8	16,9	60,0	57,5	58,4

Pozn.: Tučně jsou označeny nejvyšší hodnoty v daném roce, tučně a kurzivou nejnižší hodnoty v daném roce.

Hodnocení intenzity rozvodovosti bývá běžně založeno na mírách rozvodovosti podle délky trvání manželství, tj. poměru počtu rozvodů v dané délce trvání manželství a počtu sňatků uzavřených před daným počtem let. Pro správnou (metodicky čistou) aplikaci tohoto výpočtu v regionálním pohledu však chybí u rozvodu údaj o adrese bydliště při uzavření sňatku, který by umožnil správné přiřazení rozvodu k původnímu souboru sňatků dle kraje bydliště. V krajích s vysokou mírou registrované migrace je tak intenzita rozvodovosti vypočtená z dostupných údajů do určité míry migrací ovlivněna. Například velmi vysoká úroveň rozvodovosti obyvatel Středočeského kraje (v posledních pěti letech v průměru 59,0 % manželství končících rozvodem) je velmi pravděpodobně zčásti nadhodnocena tím, že určitá (vzhledem k významné imigraci pravděpodobně nemalá) část rozvedených měla v době sňatku bydliště v jiném kraji, tedy „vstupní“ počet sňatků, který je použit do jmenovatele při výpočtu rozvodovosti, je nižší, než by měl být.

Středočeský kraj byl jediným krajem, který měl ve sledovaném období od roku 2007 každoročně úroveň rozvodovosti vyšší, než činil celorepublikový průměr (tab. 8.3.3). Od roku 2010 statistiku krajů z hlediska výše úhrnné rozvodovosti vede. Při setrvání měř rozvodovosti roku 2017 by se zde rozvedlo 60,6 % manželství. Druhou nejvyšší úroveň rozvodovosti vykazoval kraj Ústecký s 51,3% rozvodovostí. Nadprůměrnou rozvodovost vykazoval opět také Liberecký kraj (48,7 %), třetí nejvyšší rozvodovost však tentokrát zaznamenal kraj Pardubický (50,2 %). Z pohledu průměru za období 2007–2017 lze ke krajům s (mírně) nadprůměrnou rozvodovostí zařadit dále kraje Karlovarský³⁸, Plzeňský a Jihočeský. Naopak v mezikrajském srovnání nízkou úroveň rozvodovosti dlouhodobě predikují výsledky statistiky obyvatelům krajů Vysočina, Zlínský a Praha. V roce 2017 byla úroveň rozvodovosti vůbec nejnižší ve Zlínském kraji (41,2 %), dále v Kraji Vysočina (41,9 %).

³⁸ Nadprůměrnou rozvodovost vykazoval Karlovarský kraj pravidelně do roku 2013 (v letech 2007 a 2008 byla vůbec nejvyšší z krajů), od roku 2014 je však vypočtená úhrnná rozvodovost pro Karlovarský kraj nižší než úhrnná hodnota pro ČR.



Tab. 8.3.3 Rozvodovost v krajích, 2007–2017

Kraj	Úhrnná rozvodovost (%)							Průměrná délka trvání manželství při rozvodu						
	2007	2012	2013	2014	2015	2016	2017	2007	2012	2013	2014	2015	2016	2017
ČR	48,7	44,5	47,8	46,7	46,5	45,2	47,2	12,3	12,8	13,0	13,1	13,0	13,1	13,2
Hl. město Praha	47,4	38,6	42,0	40,4	43,5	40,1	42,8	12,1	12,6	12,9	12,7	12,5	12,6	12,4
Středočeský	53,7	55,1	58,4	61,5	58,1	56,3	60,6	11,8	12,6	12,8	12,7	12,9	13,1	13,2
Jihočeský	42,4	44,8	50,1	45,5	47,1	46,4	45,5	12,4	12,8	12,8	13,3	12,8	12,7	13,0
Plzeňský	50,4	45,7	52,0	45,2	48,6	46,5	45,6	12,1	12,5	12,3	12,3	12,7	12,7	13,4
Karlovarský	55,2	46,9	48,6	44,0	43,5	44,2	44,5	10,1	11,8	11,9	12,0	12,1	12,0	12,2
Ústecký	51,7	46,3	46,8	49,6	45,7	49,7	51,3	11,6	12,1	12,1	12,5	12,7	12,6	12,3
Liberecký	56,0	44,1	52,2	49,8	50,8	46,1	48,7	12,0	12,7	12,4	12,9	12,8	13,1	13,6
Královéhradecký	50,9	43,2	49,5	45,2	45,4	44,6	46,9	12,4	12,6	13,4	13,3	13,3	13,2	13,0
Pardubický	44,8	44,3	44,5	48,1	44,8	44,1	50,2	12,9	13,3	13,4	13,3	13,3	12,9	13,4
Vysočina	41,0	35,5	40,3	40,5	39,0	35,5	41,9	12,3	12,9	13,5	13,3	13,6	14,0	13,8
Jihomoravský	48,6	46,4	47,1	46,5	45,1	45,3	47,7	12,6	13,3	13,5	13,7	13,4	13,8	13,7
Olomoucký	47,2	42,4	48,5	43,9	44,9	43,2	43,3	12,9	13,3	13,6	13,6	13,4	13,5	14,0
Zlínský	43,0	40,3	42,7	40,7	42,9	40,4	41,2	13,4	13,9	14,0	13,8	13,8	14,1	14,5
Moravskoslezský	48,2	43,4	46,2	44,9	44,9	43,9	42,9	12,7	13,1	13,1	13,5	13,3	13,3	13,2

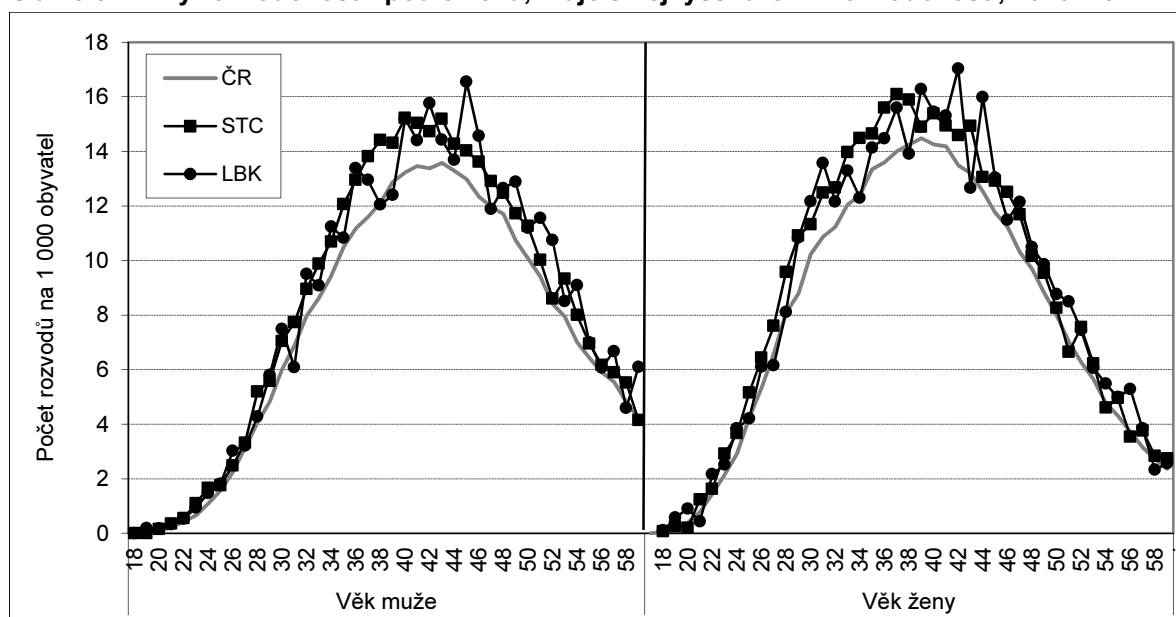
Pozn.: Tučně jsou označeny nejvyšší hodnoty v daném roce, tučně a kurzívou nejnižší hodnoty v daném roce.

Průměrná délka trvání manželství při rozvodu, vypočtená z rozložení měř rozvodovosti podle délky trvání manželství, ve všech krajích mezi lety 2007 a 2017 vzrostla, avšak různou měrou. V Karlovarském kraji se prodloužila o 2,1 roku, zatímco v Praze pouze o 0,3 roku. Rozložení krajů podle průměrné délky trvání manželství při rozvodu se však během let výrazněji neměnilo. V celém sledovaném období každoročně vůbec nejkratší dobu v průměru trvalo rozváděné manželství u obyvatelů Karlovarského kraje (12,2 let v roce 2017). Díky významnému růstu průměrné délky manželství při rozvodu se však její výše přiblížila ostatním krajům – v roce 2007 byla hodnota v Karlovarském kraji o 1,5 roku nižší než v druhém Ústeckém, zatímco v roce 2017 byla oproti druhému Ústeckému kraji kratší jen o 0,1 roku. Mezi kraje s kratší průměrnou délkou manželství při rozvodu se tradičně řadí také Praha (12,4 roku v roce 2017). Naopak vyšší průměrnou délku trvání manželství při rozvodu vykazují tradičně kraje moravské a kraje na pomezí Čech a Moravy. V celém sledovaném období každoročně vůbec nejdéle v průměru trvalo manželství při rozvodu u obyvatelů Zlínského kraje, v roce 2017 to bylo 14,5 let. Na druhém místě byl kraj Olomoucký, kde rozvedené manželství v roce 2017 v průměru trvalo 14,0 roku.

Použijeme-li pro hodnocení rozvodovosti v krajích tzv. redukované míry rozvodovosti, které vztahují počet rozvodů v daném věku muže/ženy k celkovému počtu mužů/žen v daném věku a kraji, výsledek ukazuje obdobné regionální rozložení úrovně rozvodovosti. V průměru za posledních pět let 2013–2017 připadlo na tisíc obyvatel ve věku 20–59 let v ČR 312 rozvodů mužů a 335 rozvodů žen, přitom úhrnná redukovaná rozvodovost byla nejvyšší u mužů v Libereckém a Středočeském kraji (350, res. 349, tj. o 12 % vyšší než v republikovém průměru) a u žen v Ústeckém, Středočeském a Libereckém kraji (ve všech 372–373, tedy o 11 % vyšší). Vyšší byla intenzita rozvodovosti v daných krajích v podstatě v celém věkovém rozpětí (obr. 8.3.1), zejména pak ve věcích s nejvyšší rozvodovostí, tj. kolem věku 35–40 let.

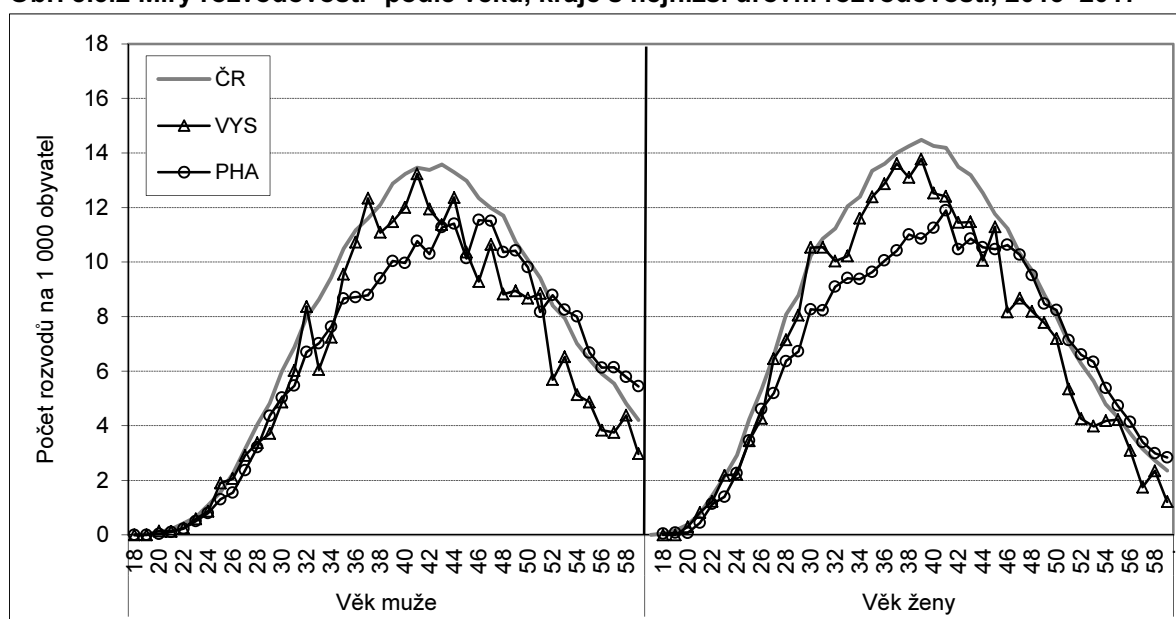
Nejnižší byla úhrnná redukovaná míra rozvodovosti pro věky 20–59 let u mužů i u žen v kraji Hlavní město Praha (87 % úrovně ČR u mužů, tj. 273 rozvedených mužů na tisíc obyvatel, a 85 % úrovně ČR u žen, tj. 284 rozvedených žen na tisíc obyvatel) a v Kraji Vysočina (86 % úrovně ČR u mužů a 88 % u žen), ve Zlínském kraji pak byla rozvodovost cca na 90 % úrovně ČR. Specifický byl profil redukovaných měř rozvodovosti v Praze, kde byla nízká rozvodovost odrazem zejména nízké redukované rozvodovosti v mladších věcích, na druhou stranu u osob starších 50 let věku byla vyšší než v republice jako celku (obr. 8.3.2).

Obr. 8.3.1 Míry rozvodovosti* podle věku, kraje s nejvyšší úrovní rozvodovosti, 2013–2017



* Redukované míry rozvodovosti, založené na souhrnném počtu událostí a střední stavů v daných letech.

Obr. 8.3.2 Míry rozvodovosti* podle věku, kraje s nejnižší úrovní rozvodovosti, 2013–2017



* Redukované míry rozvodovosti, založené na souhrnném počtu událostí a střední stavů v daných letech.

8.4 Porodnost

Počet živě narozených dětí v ČR v posledních čtyřech letech rostl a rostoucí tendenci měl také v jednotlivých krajích, i když v každém roce sledované dekády byl trend v některém z krajů dočasně přerušen. V roce 2017 počet živě narozených meziročně mírně poklesl v Karlovarském kraji (o 2 %), v Libereckém kraji (o 4 %) a v Pardubickém kraji (o 3 %), v Olomouckém a Moravskoslezském jejich počet stagnoval. I přes aktuální růst počtu narozených dětí stále ve většině krajů lokální maximum přísluší roku 2008 či 2009³⁹. Dosavadní maximum bylo rokem 2017 překonáno pouze v Praze⁴⁰, ve Středočeském kraji a v Jihomoravském kraji.

³⁹ Počet živě narozených v roce 2017 byl ve srovnání s maximem pro období 2007–2017 nižší ve většině krajů o 3 až 9 %, výrazněji, o 16 %, v Ústeckém kraji a v Karlovarském kraji až o 23 %.

⁴⁰ V Praze bylo maximum z roku 2010 překonáno již v roce 2016.



Od roku 2014 je krajem s nejvyšším počtem živě narozených Hlavní město Praha, hned za ní na druhém místě Středočeský kraj. V roce 2017 se počet živě narozených obyvatel Prahy a Středočeského kraje liší pouze o jedno dítě, v obou krajích dosáhl 15,3 tisíce. Meziroční růst byl výraznější ve Středočeském kraji, kde byl 4%, stejně jako v kraji Zlínském. V Praze vzrostl meziročně o 3 %.

Tab. 8.4.1 Živě narození v krajích, 2007–2017

Kraj	Živě narození celkem							V tom podle pořadí (2017)		
	2007	2012	2013	2014	2015	2016	2017	1.	2.	3.+
ČR	114 632	108 576	106 751	109 860	110 764	112 663	114 405	55 726	41 832	16 847
Hl. město Praha	13 195	14 176	13 867	14 624	14 759	14 929	15 324	8 072	5 603	1 649
Středočeský	14 279	14 428	14 218	14 572	14 602	14 748	15 323	7 213	5 948	2 162
Jihočeský	6 922	6 655	6 374	6 437	6 600	6 747	6 880	3 328	2 515	1 037
Plzeňský	6 100	5 768	5 510	5 674	5 861	5 940	6 066	3 024	2 201	841
Karlovarský	3 438	2 820	2 826	2 764	2 731	2 815	2 753	1 320	943	490
Ústecký	9 715	8 215	8 060	8 292	8 313	8 263	8 442	3 973	2 863	1 606
Liberecký	5 045	4 592	4 535	4 435	4 683	4 960	4 753	2 308	1 708	737
Královéhradecký	6 122	5 467	5 451	5 518	5 582	5 616	5 702	2 762	2 031	909
Pardubický	5 709	5 385	5 077	5 410	5 302	5 533	5 372	2 613	1 991	768
Vysočina	5 373	5 148	4 920	5 334	5 349	5 307	5 440	2 585	1 978	877
Jihomoravský	12 371	12 339	12 403	12 802	12 771	13 193	13 509	6 568	5 074	1 867
Olomoucký	6 931	6 303	6 322	6 400	6 498	6 697	6 679	3 158	2 489	1 032
Zlínský	6 059	5 493	5 585	5 599	5 847	5 863	6 084	2 955	2 196	933
Moravskoslezský	13 373	11 787	11 603	11 999	11 866	12 052	12 078	5 847	4 292	1 939

Téměř polovina dětí (49 % na úrovni republiky) byla dle údajů Hlášení o narození prvorozených, 37 % dětí bylo druhorozených a v necelých 15 % bylo uvedeno pořadí dítěte jako třetí či vyšší. Tato struktura se dlouhodobě významně nemění. Při pohledu na jednotlivé kraje se nejvíce diferencuje zastoupení dětí třetího a vyššího pořadí, podíly prvorozených a druhorozených dětí jsou si blíží⁴¹. Od průměrné struktury se mírně vyčleňuje Praha s vyšším podílem prvorozených dětí (53 % v roce 2017) a nízkým podílem dětí třetího či vyššího pořadí (11 %), při průměrném zastoupení druhorozených. Naopak vyšším zastoupením živě narozených dětí třetího a vyššího pořadí jsou typické kraje Ústecký (19 %) a Karlovarský (18 %).

Ve všech krajích a ve všech pořadích (v prvním, druhém, třetím a vyšším) ve sledovaném období 2007–2017 rostl podíl živě narozených dětí mimo manželství (tab. 8.4.2, obr. 8.4.1). V úhrnném pohledu se mezi roky 2007 a 2017 v jednotlivých krajích zvýšil o 9 (Karlovarský) až 19 (Vysočina) p. b. Až do roku 2016 dosahoval nejvyšších hodnot každoročně v Karlovarském kraji (51,0 % v roce 2007 a 60,1 % v roce 2016), v roce 2017 zde podíl dětí narozených mimo manželství meziročně poklesl o 4 p. b.⁴² a na první příčce ho vystřídal do té doby druhý Ústecký kraj (64,5 % v roce 2017). S odstupem se ve sledovaném období o třetí a čtvrtou příčku střídaly kraje Liberecký (55,4 % v roce 2017) a Moravskoslezský (52,7 %). Výrazně odlišná je situace v krajích na druhém konci žebříčku. Nejnižší zastoupení dětí narozených mimo manželství zůstává až o dvacet procentních bodů níže – v kraji Hlavní město Praha (41,3 % v roce 2017), Zlínském (43,0 %), Jihomoravském (43,6 %) a v Kraji Vysočina (44,4 %) bylo i v roce 2017 stále nižší než 45 %.

⁴¹ V roce 2017 připadlo v jednotlivých krajích na prvorozené děti 47–53 % dětí, na druhorozené 34–38 % dětí a na děti třetího a vyššího pořadí 11–19 % dětí.

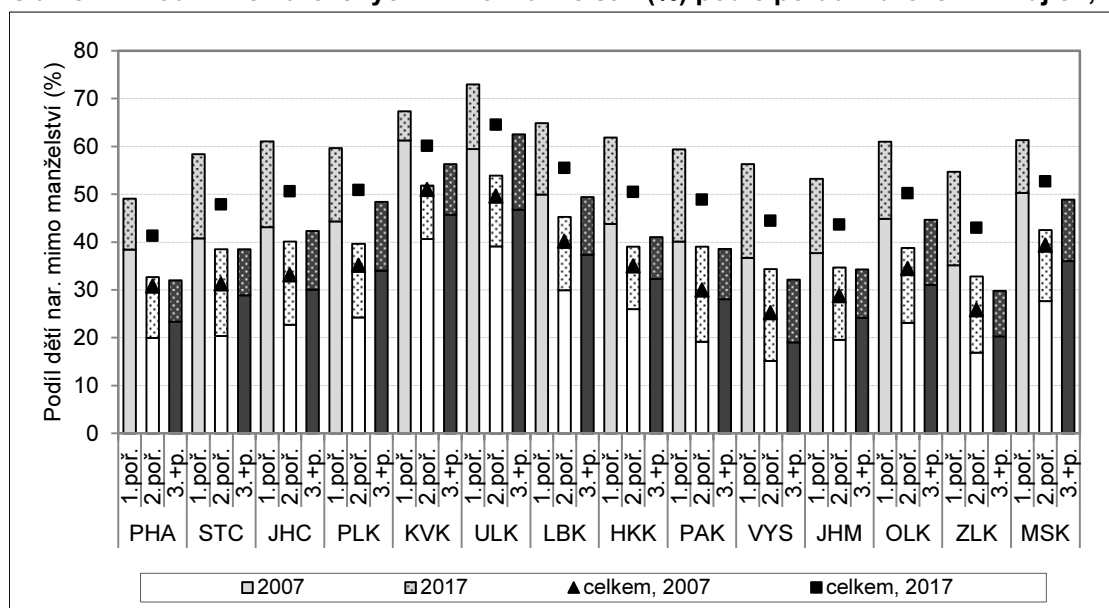
⁴² Podíl dětí narozených mimo manželství poklesl v Karlovarském kraji mezi lety 2016 a 2017 o 4 až 5 p. b. ve všech pořadích.

Tab. 8.4.2 Podíl živě narozených mimo manželství v krajích (%), 2007–2017

Kraj	Celkem							V tom podle pořadí (2017)		
	2007	2012	2013	2014	2015	2016	2017	1.	2.	3.+
ČR	34,5	43,4	45,0	46,7	47,8	48,6	49,0	58,6	39,0	42,3
Hl. město Praha	30,8	37,4	38,7	40,6	41,2	41,0	41,3	49,1	32,7	32,0
Středočeský	31,3	40,5	42,2	44,3	45,7	46,0	47,8	58,4	38,5	38,5
Jihočeský	33,1	43,7	45,7	48,4	48,3	49,5	50,6	61,1	40,1	42,3
Plzeňský	35,1	45,9	46,4	49,1	49,4	50,5	50,8	59,7	39,7	48,4
Karlovarský	51,0	58,7	60,7	61,6	62,6	64,4	60,1	67,3	51,9	56,3
Ústecký	49,6	58,0	59,3	61,1	62,3	64,2	64,5	73,0	53,9	62,5
Liberecký	40,2	48,4	49,8	52,0	53,7	54,2	55,4	64,9	45,3	49,4
Královéhradecký	35,0	43,8	47,1	47,9	49,7	50,7	50,4	61,9	39,0	41,0
Pardubický	30,0	41,6	44,3	45,3	47,2	47,9	48,8	59,4	39,0	38,5
Vysočina	25,2	37,7	38,9	41,3	42,2	43,8	44,4	56,3	34,4	32,2
Jihomoravský	28,8	38,4	39,6	41,4	43,1	43,0	43,6	53,2	34,7	34,3
Olomoucký	34,5	45,1	45,7	47,8	48,2	50,3	50,2	61,0	38,8	44,7
Zlínský	25,8	35,6	37,4	39,1	40,6	41,8	43,0	54,7	32,8	29,8
Moravskoslezský	39,4	47,7	49,8	50,4	52,2	52,8	52,7	61,3	42,5	48,9

Pozn.: Tučně jsou označeny nejvyšší hodnoty v daném roce, tučně a kurzivou nejnižší hodnoty v daném roce.

Obdobně regionálně diferencovaný byl také podíl dětí narozených mimo manželství v dílčích pořadích. Ve všech krajích bylo přitom zastoupení nevdaných žen mezi rodičkami nejvyšší v případě narození dětí prvního pořadí. V roce 2017 se pohybovalo v rozmezí 49,1 % v Praze až po 73,0 % v Ústeckém kraji. Praha zůstala jediným krajem, kde mezi matkami prvorozených dětí ještě převažovaly vdané ženy nad nevdanými. Také podíl živě narozených mimo manželství ve druhém pořadí byl v roce 2017 na úrovni krajů ohraničen hodnotami pro Prahu a Ústecký kraj, v rozmezí 32,7 až 53,9 %. U dětí narozených ve třetím a vyšším pořadí měl podíl dětí narozených mimo manželství v regionálním pohledu největší rozptyl. Ve Zlínském kraji byl pouze 29,8 %, zatímco v Ústeckém kraji 62,5 %, tedy více jak dvojnásobný. V krajích, kde bylo zastoupení dětí narozených mimo manželství ve třetím a vyšším pořadí nízké, byl zároveň podíl nemanželsky narozených ve třetím či vyšším pořadí nepatrně nižší než u dětí druhorozených, což na úrovni celé republiky neplatí.

Obr. 8.4.1 Podíl živě narozených mimo manželství (%) podle pořadí narození v krajích, 2007 a 2017


Pozn.: Šrafované části sloupců odpovídají nárůstu podílu mezi roky 2007 a 2017.



Od roku 2011 roste v Česku úroveň plodnosti, přičemž poslední čtyři roky bylo tempo růstu poměrně výrazné. V roce 2014 se ukazatel úhrnné plodnosti (s hodnotou 1,53) po dvaceti letech poprvé dostal z oblasti nízké úrovně plodnosti, za kterou je považován interval 1,30–1,49 dítěte na jednu ženu, a v roce 2017 již dosáhl hodnoty 1,69 dítěte na jednu ženu, což bylo nejvíce od roku 1992. V letech 2014 až 2016, tři roky po sobě, úhrnná plodnost meziročně rostla také ve všech krajích. V posledním sledovaném roce 2017 pokračoval rostoucí trend jen v 11 krajích, v Karlovarském kraji úhrnná plodnost meziročně stagnovala a v Pardubickém a Libereckém kraji se mírně snížila. Ve všech třech jmenovaných krajích však úhrnná plodnost meziročně nadprůměrně vzrostla v roce 2016.

Tab. 8.4.3 Plodnost v krajích, 2007–2017

Kraj	Úhrnná plodnost							Průměrný věk žen při narození dítěte						
	2007	2012	2013	2014	2015	2016	2017	2007	2012	2013	2014	2015	2016	2017
ČR	1,44	1,45	1,46	1,53	1,57	1,63	1,69	29,1	29,8	29,9	29,9	30,0	30,0	30,0
Hl. město Praha	1,30	1,38	1,36	1,45	1,47	1,49	1,55	30,8	31,4	31,5	31,5	31,6	31,7	31,5
Středočeský	1,52	1,54	1,54	1,61	1,64	1,69	1,79	29,3	29,9	30,0	30,0	30,1	30,1	30,1
Jihočeský	1,44	1,51	1,48	1,53	1,60	1,67	1,74	28,9	29,5	29,7	29,8	29,8	29,9	29,9
Plzeňský	1,44	1,45	1,41	1,47	1,55	1,61	1,67	29,0	29,4	29,5	29,7	29,6	29,6	29,8
Karlovarský	1,47	1,37	1,42	1,42	1,45	1,55	1,55	28,4	28,8	28,7	28,8	29,0	28,6	29,0
Ústecký	1,56	1,46	1,47	1,56	1,60	1,64	1,72	28,2	28,5	28,6	28,6	28,7	28,5	28,7
Liberecký	1,51	1,49	1,51	1,51	1,63	1,77	1,73	29,0	29,4	29,5	29,6	29,7	29,5	29,6
Královéhradecký	1,49	1,46	1,49	1,55	1,60	1,65	1,71	29,1	29,8	29,8	29,9	29,9	30,0	30,0
Pardubický	1,48	1,51	1,45	1,58	1,58	1,68	1,67	29,2	29,7	29,8	29,9	30,0	30,0	29,8
Vysočina	1,39	1,47	1,44	1,59	1,63	1,65	1,73	29,0	29,7	29,9	29,9	30,0	30,1	29,9
Jihomoravský	1,40	1,45	1,48	1,55	1,58	1,66	1,72	29,3	30,1	30,1	30,2	30,3	30,3	30,4
Olomoucký	1,40	1,41	1,45	1,50	1,56	1,65	1,68	29,1	29,7	29,8	29,8	29,9	29,9	30,0
Zlínský	1,34	1,35	1,40	1,43	1,53	1,57	1,67	29,4	30,2	30,2	30,5	30,4	30,4	30,4
Moravskoslezský	1,44	1,41	1,41	1,49	1,50	1,57	1,60	28,6	29,1	29,2	29,3	29,4	29,3	29,5

Pozn.: Tučně jsou označeny nejvyšší hodnoty v daném roce, tučně a kurzívou nejnižší hodnoty v daném roce.

Úhrnná plodnost byla v roce 2017 vůbec nejvyšší ve Středočeském kraji, když zde na jednu ženu připadlo v průměru 1,79 dítěte. Po jednom roce, kdy maximum náleželo Libereckému kraji, se tak prvenství kraje s nejvyšší úrovní plodnosti vrátilo⁴³ do zázemí hlavního města. Vysoká plodnost je zde dána vyšší plodností žen ve věku nejvyšší plodnosti, tj. ve věku 30–34 i 25–29 let (obr. 8.4.2). Ke krajům s vyšší úrovní úhrnné plodnosti v rámci ČR se dále v roce 2017 řadily kraje Jihočeský (1,74 dítěte na jednu ženu), Vysočina a Liberecký (oba 1,73). V případě Libereckého kraje je celková úroveň plodnosti podpořena vyšší plodností žen mladších 25 let.

Nejnižší byla úroveň plodnosti v Praze a v Karlovarském kraji, kde podle údajů z roku 2017 připadá na jednu ženu reprodukčního věku v průměru 1,55 dítěte. Relativně nízká zůstala úroveň plodnosti také v Moravskoslezském kraji, kde dosáhla 1,60 dítěte na jednu ženu, zatímco ve všech ostatních krajích přesahovala hladinu 1,67.

Plodnost žen-obyvatelek Prahy si udržuje svůj typický věkově specifický profil (tab. 8.4.4, obr. 8.4.2). Plodnost žen do 30 let věku je v Praze v porovnání s ostatními krajemi dlouhodobě nízká⁴⁴, naopak ve starších věcích, po 35. roku věku, bývá mezi krajemi nejvyšší. V roce 2017 byla v Praze plodnost žen ve věkové skupině 35–39 let o čtvrtinu vyšší, než činila celorepubliková úroveň, u žen nad 40 let věku byla vyšší dokonce o více než polovinu. Průměrný věk rodiček z Prahy díky tomu dlouhodobě výrazně převyšuje hodnoty všech ostatních krajů. V roce 2017 činil průměrný věk žen-rodiček Pražanek 31,5 let, byl tak o více než jeden rok vyšší než v kraji Jihomoravském s druhým nejvyšším průměrným věkem (30,4 let). V Praze je průměrný věk žen při porodu dlouhodobě nejvyšší ve všech pořadích (tab. 8.4.5).

⁴³ Středočeský kraj je krajem s nejvyšší úrovní plodnosti od roku 2011.

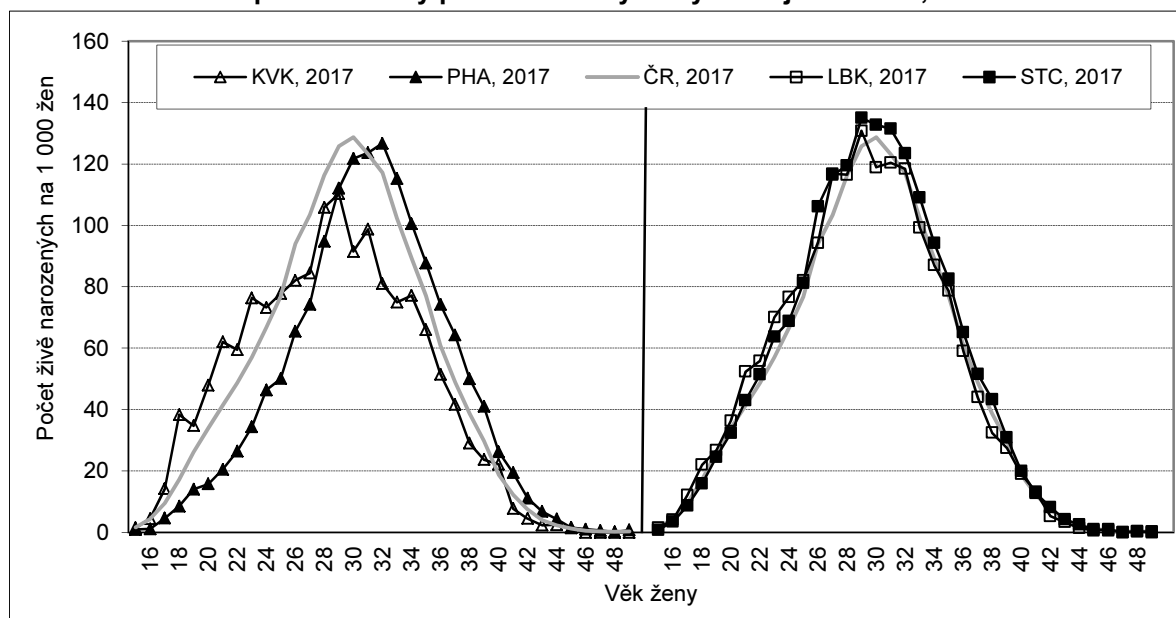
⁴⁴ Již od roku 2004 plodnost žen v Praze vrcholí až ve věkové skupině 30–34 let.

Tab. 8.4.4 Míry plodnosti v pětiletých věkových skupinách v krajích, 2007 a 2017

Kraj	2007							2017						
	15-19	20-24	25-29	30-34	35-39	40-44	45-49	15-19	20-24	25-29	30-34	35-39	40-44	45-49
ČR	11,2	48,0	105,8	89,8	30,6	4,6	0,2	11,9	50,8	103,7	111,9	49,8	9,1	0,5
Hl. město Praha	6,5	26,0	79,2	105,8	41,6	6,3	0,4	6,1	29,8	81,3	117,4	62,6	14,1	0,9
Středočeský	10,1	48,9	114,7	97,2	32,6	4,7	0,3	10,5	53,2	112,2	117,6	53,1	9,8	0,5
Jihočeský	11,2	48,6	111,1	88,3	26,6	3,7	0,1	10,7	54,4	109,2	117,4	47,6	7,7	0,5
Plzeňský	10,8	51,0	109,9	85,8	29,5	4,3	0,1	12,1	54,1	107,0	106,2	46,0	8,4	0,6
Karlovarský	22,6	61,5	94,7	83,1	30,2	4,1	0,5	18,5	64,8	92,3	84,8	41,0	7,8	0,3
Ústecký	20,9	69,8	107,4	80,2	30,6	4,8	0,2	24,7	73,7	102,5	92,1	42,5	7,2	0,5
Liberecký	12,9	54,4	107,3	91,0	33,1	5,5	0,2	13,4	59,6	108,6	108,6	46,9	8,5	0,4
Královéhradecký	10,5	49,5	115,9	87,8	31,9	5,1	0,2	11,9	50,8	109,1	111,7	49,7	8,4	0,7
Pardubický	10,2	47,0	113,5	91,6	29,1	6,1	0,1	11,2	50,8	106,9	113,4	45,6	6,7	0,5
Vysočina	6,8	43,8	120,8	81,8	23,8	2,8	0,1	8,5	50,6	117,0	119,5	43,0	7,5	0,4
Jihomoravský	9,0	43,9	104,8	89,9	29,6	4,7	0,2	7,7	44,6	108,7	120,4	54,1	9,6	0,6
Olomoucký	10,1	45,4	110,3	84,8	27,4	4,7	0,1	12,3	48,6	105,4	113,7	48,6	7,9	0,5
Zlínský	6,6	37,9	107,8	86,8	27,9	3,2	0,1	6,9	42,3	104,2	121,0	49,4	9,6	0,4
Moravskoslezský	13,1	56,8	106,8	82,2	26,6	3,9	0,1	14,9	53,9	102,8	100,7	40,4	7,4	0,3

Pozn.: Tučně jsou označeny nejvyšší míry plodnosti v dané věk. skupině, tučně a kurzivou nejnižší míry plodnosti v dané věk. skupině.

Také věkový profil plodnosti žen v Karlovarském kraji, který má od roku 2012 jednu z nejnižších úrovní plodnosti v ČR, má svá specifika. Společně s krajem Ústeckým je charakteristický (v rámci krajů) nejvyšší plodností žen ve věku 15–19 a 20–24 let, na druhou stranu zde vrchol plodnosti dosahuje nižších hodnot než v jiných krajích (obr. 8.4.2) a i u starších žen je zde plodnost nízká. Již od vzniku současných krajů v roce 2000 je Karlovarský kraj krajem s druhým nejnižším průměrným věkem rodiček (po kraji Ústeckém) a bylo tomu tak i v roce 2017 (průměrný věk žen při porodu 29,0 let). Nicméně, co se týče plodnosti třetího a dalších pořadí, Karlovarský kraj se řadí mezi kraje s nadprůměrnou úrovní plodnosti (tab. 8.4.5).

Obr. 8.4.2 Věkově specifické míry plodnosti ve vybraných krajích a v ČR, 2017


Na rozdíl od úhrnné plodnosti se rozložení krajů podle průměrného věku žen při narození dítěte nijak významně od roku 2007 nezměnilo (tab. 8.4.3). Nejstarší byly vždy s převahou rodičky z Prahy (31,5 let v roce 2017) a dále z Jihomoravského a Zlínského kraje (oba 30,4 let). Naopak v průměru nejmladší zůstávají ženy při porodu v Ústeckém (28,7 let) a Karlovarském (29,0 let) kraji. Totéž platilo i v dílčích pořadích (tab. 8.4.5). Variabilita tohoto ukazatele byla v roce 2017 ale vyšší než před deseti lety, neboť nejméně se průměrný věk navýšil v krajích s nejnižšími hodnotami.



Tab. 8.4.5 Úhrnná plodnost a průměrný věk žen při narození dítěte podle pořadí v krajích, 2007–2017

Kraj	Úhrnná plodnost									Průměrný věk žen při narození dítěte								
	1. pořadí			2. pořadí			3.+ pořadí			1. pořadí			2. pořadí			3.+ pořadí		
	2007	2012	2017	2007	2012	2017	2007	2012	2017	2007	2012	2017	2007	2012	2017	2007	2012	2017
ČR	0,69	0,72	0,86	0,53	0,54	0,60	0,22	0,19	0,23	27,1	27,9	28,2	30,1	31,0	31,3	33,1	33,3	33,4
PHA	0,74	0,76	0,85	0,44	0,49	0,54	0,12	0,12	0,15	29,3	30,0	30,1	32,0	32,7	32,8	34,8	34,8	35,1
STC	0,75	0,76	0,90	0,56	0,59	0,67	0,21	0,19	0,22	27,4	28,0	28,3	30,3	31,2	31,4	33,3	33,5	33,7
JHC	0,67	0,74	0,87	0,55	0,58	0,62	0,22	0,20	0,24	26,7	27,5	28,0	29,9	30,9	31,1	33,1	33,4	33,3
PLK	0,70	0,72	0,87	0,54	0,55	0,58	0,21	0,17	0,21	26,9	27,4	27,9	30,2	30,8	31,2	32,9	33,1	33,2
KVK	0,69	0,67	0,77	0,52	0,51	0,52	0,27	0,19	0,26	26,0	26,8	27,0	29,6	30,2	30,6	32,6	32,4	31,8
ULK	0,71	0,71	0,84	0,56	0,52	0,57	0,28	0,24	0,31	25,9	26,5	26,8	29,3	29,7	29,9	31,9	31,7	31,5
LBK	0,70	0,73	0,87	0,56	0,54	0,61	0,26	0,22	0,25	26,8	27,3	27,9	29,9	30,8	30,8	33,2	32,8	32,7
HKK	0,69	0,70	0,86	0,55	0,55	0,60	0,25	0,21	0,25	26,9	27,7	28,1	29,9	30,9	31,2	33,3	33,4	33,5
PAK	0,68	0,72	0,84	0,55	0,58	0,61	0,24	0,21	0,22	26,9	27,7	27,8	30,1	30,8	31,2	33,4	33,8	33,5
VYS	0,62	0,69	0,84	0,53	0,56	0,62	0,24	0,22	0,26	26,8	27,6	27,8	29,6	30,6	31,0	33,0	34,0	33,9
JHM	0,67	0,72	0,88	0,52	0,55	0,63	0,20	0,18	0,22	27,2	28,3	28,6	30,3	31,3	31,7	33,6	33,8	34,3
OLK	0,67	0,67	0,82	0,52	0,54	0,62	0,22	0,20	0,24	27,0	27,9	28,1	30,1	30,7	31,1	33,2	33,1	33,3
ZLK	0,63	0,66	0,84	0,51	0,51	0,59	0,20	0,18	0,24	27,4	28,2	28,5	30,3	31,3	31,7	33,4	33,9	34,3
MSK	0,67	0,68	0,79	0,53	0,52	0,56	0,24	0,21	0,25	26,4	27,1	27,7	29,6	30,2	30,6	32,5	32,6	32,8

Pozn.: Tučně jsou označeny nejvyšší hodnoty v daném roce, tučně a kurzívou nejnižší hodnoty v daném roce.

8.5 Potratovost

Údaje o potratech ČSÚ přebírá od Ústavu zdravotnických informací a statistiky ČR, který v rámci Národního registru reprodukčního zdraví vede Národní registr potratů. Úhrnný počet potratů zahrnuje jak potraty samovolné, tak potraty indukované neboli tzv. umělá přerušeni těhotenství (UPT), samostatné kategorie (ale méně početné) tvoří dále ukončená mimoděložní těhotenství (4,0 % z celku v roce 2017) a ostatní, nelegální potraty (jednotky případů). Počet evidovaných potratů byl v roce 2017 ve všech krajích nižší než v roce 2007. Meziroční vývoj byl však v průběhu sledovaného období, a zejména v posledních letech, velmi kolísavý. Není vyloučeno, že větší či menší výkyvy v čase i v úrovni potratovosti souvisely s úplností a kvalitou evidence potratů na regionální úrovni.

Tab. 8.5.1 Potraty v krajích, 2007–2017

Kraj	Potraty celkem								Potraty podle druhu (2017)			
	2007	2012	2013	2014	2015	2016	2017	samov.	UPT	ukončení mim. těh.	ost.	
ČR	40 917	37 733	37 687	36 956	35 761	35 921	35 012	14 190	19 415	1 405	2	
Hl. město Praha	4 408	4 171	4 239	4 074	3 880	4 358	4 200	1 606	2 425	169	-	
Středočeský	4 706	4 861	5 038	4 839	4 641	4 722	4 531	1 664	2 684	183	-	
Jihočeský	2 327	2 419	2 323	2 313	2 252	2 377	2 131	868	1 165	98	-	
Plzeňský	2 629	2 405	2 279	2 312	2 025	1 847	1 992	940	967	85	-	
Karlovarský	1 584	1 253	1 150	1 022	1 050	1 086	991	271	679	41	-	
Ústecký	4 461	3 819	3 809	3 746	3 687	3 611	3 473	1 252	2 115	106	-	
Liberecký	2 008	1 939	1 843	1 928	1 880	1 842	1 629	620	951	58	-	
Královéhradecký	2 250	2 010	1 961	1 946	1 816	1 855	1 729	683	967	79	-	
Pardubický	1 666	1 562	1 545	1 460	1 492	1 506	1 528	699	748	81	-	
Vysočina	1 789	1 557	1 619	1 421	1 544	1 508	1 460	668	717	75	-	
Jihomoravský	4 074	3 673	3 775	3 867	3 771	3 413	3 484	1 509	1 832	143	-	
Olomoucký	2 252	2 043	2 010	2 146	1 979	2 151	2 018	926	1 015	76	1	
Zlínský	1 895	1 798	1 803	1 919	1 822	1 799	1 781	819	899	62	1	
Moravskoslezský	4 868	4 223	4 293	3 963	3 922	3 846	4 065	1 665	2 251	149	-	

Nejpočetnější skupinu potratů naplňují indukované potraty. Ve sledovaném období měl absolutní počet indukovaných potratů obecně ve všech krajích klesající trend, ale ani u této dílčí skupiny nešlo o pravidelné meziroční úbytky ve všech krajích. Poměrně různorodý byl vývoj zejména v posledním pětiletém období.

V roce 2017 se počet indukovaných potratů zvýšil ve čtyřech krajích, nejméně, o 7 %, v Plzeňském. Naopak v deseti krajích indukovaných potratů meziročně ubylo, v Libereckém kraji až o 15 %.

Podíl indukovaných potratů na celkovém počtu potratů mezi roky 2007 a 2017 v ČR i na úrovni jednotlivých krajů poklesl, s jedinou výjimkou, kterou představoval Karlovarský kraj. V roce 2017 se podíl indukovaných potratů v jednotlivých krajích pohyboval v rozmezí 48,5 až 68,5 %, zatímco o deset let dříve v pásmu 50,8 až 72,9 %. Ke krajům s nízkým zastoupením indukovaných potratů (okolo 50 %) v posledním pětiletém období patří Kraj Vysočina, Zlínský, Pardubický a Plzeňský. V roce 2017 dosáhlo nejnižší v Plzeňském kraji (48,5 %). Krajem s nejvyšším podílem indukovaných potratů je od roku 2013 kraj Karlovarský (68,5 % v roce 2017), přičemž hodnota tohoto podílu výrazně převyšuje hodnoty ostatních krajů. Mezi kraje s vysokým zastoupením UPT v období 2013–2017 se dále řadí Hlavní město Praha a Ústecký kraj.

Tab. 8.5.2 Indukované potraty v krajích, 2007–2017

Kraj	Počet indukovaných potratů							Podíl na celkovém počtu potratů (%)						
	2007	2012	2013	2014	2015	2016	2017	2007	2012	2013	2014	2015	2016	2017
ČR	25 414	23 032	22 714	21 893	20 403	20 406	19 415	62,1	61,0	60,3	59,2	57,1	56,8	55,5
Hl. město Praha	3 215	2 891	2 822	2 620	2 370	2 594	2 425	72,9	69,3	66,6	64,3	61,1	59,5	57,7
Středočeský	2 945	3 055	3 072	2 965	2 782	2 778	2 684	62,6	62,8	61,0	61,3	59,9	58,8	59,2
Jihočeský	1 431	1 399	1 371	1 342	1 263	1 492	1 165	61,5	57,8	59,0	58,0	56,1	62,8	54,7
Plzeňský	1 496	1 332	1 242	1 223	927	903	967	56,9	55,4	54,5	52,9	45,8	48,9	48,5
Karlovarský	1 015	830	850	773	776	747	679	64,1	66,2	73,9	75,6	73,9	68,8	68,5
Ústecký	2 851	2 444	2 448	2 329	2 294	2 171	2 115	63,9	64,0	64,3	62,2	62,2	60,1	60,9
Liberecký	1 240	1 179	1 126	1 165	1 106	1 119	951	61,8	60,8	61,1	60,4	58,8	60,7	58,4
Královéhradecký	1 546	1 246	1 213	1 293	1 144	1 108	967	68,7	62,0	61,9	66,4	63,0	59,7	55,9
Pardubický	847	797	819	735	758	758	748	50,8	51,0	53,0	50,3	50,8	50,3	49,0
Vysočina	949	847	835	697	699	755	717	53,0	54,4	51,6	49,0	45,3	50,1	49,1
Jihomoravský	2 569	2 328	2 220	2 218	2 040	1 796	1 832	63,1	63,4	58,8	57,4	54,1	52,6	52,6
Olomoucký	1 269	1 201	1 211	1 279	1 137	1 137	1 015	56,3	58,8	60,2	59,6	57,5	52,9	50,3
Zlínský	1 016	958	948	957	870	889	899	53,6	53,3	52,6	49,9	47,7	49,4	50,5
Moravskoslezský	3 025	2 525	2 537	2 297	2 237	2 159	2 251	62,1	59,8	59,1	58,0	57,0	56,1	55,4

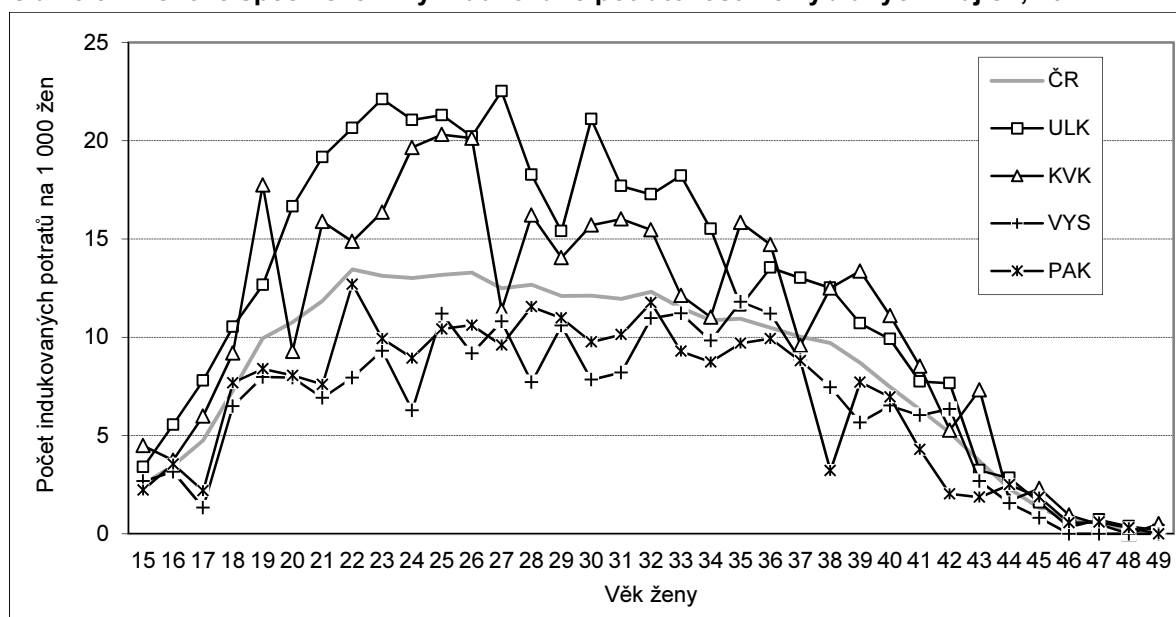
Pozn.: Tučně jsou označeny nejvyšší podíly v daném roce, tučně a kurzívou nejnižší podíly v daném roce.

Celkový pokles počtu indukovaných potratů mezi roky 2007 a 2017 byl spjat s poklesem intenzity indukované potratovosti (tab. 8.5.3). Na počátku sledovaného období, v letech 2007 a 2008, byla úroveň indukované potratovosti na úrovni celé ČR 0,34 UPT na jednu ženu reprodukčního věku, na konci sledovaného období, v letech 2015–2017, na úrovni 0,29–0,30. V jednotlivých krajích také převažoval mírně klesající trend intenzity indukované potratovosti, ale nešlo o všeobecný jev s pravidelnými úbytky. V roce 2017 zhruba v polovině krajů v podstatě meziročně stagnovala, na druhou stranu v Jihočeském kraji poklesla z 0,37 až na 0,30 UPT na jednu ženu (tj. o jednu pětinu) a v Plzeňském kraji zase vzrostla z 0,25 na 0,27 (tj. o jednu desetinu).

Nejvyšší je úroveň indukované potratovosti dlouhodobě v Ústeckém, Karlovarském a Libereckém kraji. V Ústeckém kraji, i přes pokles v uplynulém desetiletí, stále přesahuje 0,4 UPT na jednu ženu (0,42 v roce 2017). V Karlovarském kraji v roce 2017 činila 0,37 UPT na jednu ženu a v Libereckém 0,35, což byly hodnoty minimálně o čtyři setiny vyšší než v ostatních krajích. Naopak nejnižší se udržuje úroveň indukované potratovosti v Kraji Vysočina a ve Zlínském, Pardubickém a Jihomoravském kraji. Minimální byla v roce 2017 v Kraji Vysočina (a také v Pardubickém kraji), kde na jednu ženu připadlo 0,23 UPT.

Vyšší intenzita indukované potratovosti v daných krajích odráží vysoké míry indukované potratovosti napříč věkovým spektrem a naopak (obr. 8.5.1). Nejvýraznější byly rozdíly v mladších věcích.



Obr. 8.5.1 Věkově specifické míry indukované potrativosti ve vybraných krajích, 2017


Vyšší indukovaná potrativost se zpravidla pojila s nižším průměrným věkem žen při indukovaném potratu (například v Ústeckém kraji) a nižší indukovaná potrativost naopak s vyšším průměrným věkem žen při indukovaném potratu (například v Kraji Vysočina a ve Zlínském kraji), ale nešlo o obecné pravidlo. Průměrný věk žen při indukovaném potratu ve sledovaném desetiletí přitom neměl v žádném kraji plynulý (rostoucí nebo klesající) trend, zároveň meziroční změny byly někde poměrně výrazné. Například v nejmenším z krajů, Karlovarském, vzrostl průměrný věk žen při indukovaném potratu mezi roky 2016 a 2017 z 28,8 na 29,7 let.

Tab. 8.5.3 Indukovaná potrativost v krajích, 2007–2017

Kraj	Úhrnná indukovaná potrativost							Průměrný věk žen při indukovaném potratu						
	2007	2012	2013	2014	2015	2016	2017	2007	2012	2013	2014	2015	2016	2017
ČR	0,34	0,31	0,32	0,31	0,29	0,30	0,29	29,6	29,7	29,5	29,7	29,7	29,8	29,7
Hl. město Praha	0,36	0,32	0,31	0,29	0,26	0,29	0,27	29,6	29,7	29,4	29,8	29,8	30,2	29,9
Středočeský	0,34	0,33	0,34	0,33	0,31	0,32	0,31	29,7	29,6	29,5	29,9	29,8	29,9	30,2
Jihočeský	0,31	0,32	0,32	0,32	0,31	0,37	0,30	29,8	29,9	29,8	29,6	29,4	29,6	29,6
Plzeňský	0,37	0,34	0,32	0,33	0,25	0,25	0,27	29,9	29,4	29,6	29,0	29,9	29,7	29,1
Karlovarský	0,45	0,41	0,42	0,39	0,41	0,41	0,37	28,6	28,5	29,1	29,1	29,0	28,8	29,7
Ústecký	0,47	0,43	0,44	0,43	0,44	0,42	0,42	28,5	29,0	28,9	29,1	29,1	29,1	29,1
Liberecký	0,39	0,39	0,38	0,40	0,39	0,40	0,35	29,1	29,1	29,3	29,3	29,1	29,5	29,6
Královéhradecký	0,39	0,33	0,33	0,36	0,33	0,32	0,29	29,9	30,2	29,5	30,0	29,8	29,8	29,5
Pardubický	0,23	0,22	0,23	0,21	0,23	0,23	0,23	30,0	29,9	30,1	30,0	29,8	30,1	29,6
Vysočina	0,26	0,24	0,24	0,21	0,21	0,23	0,23	30,5	30,8	30,2	30,4	30,3	30,7	30,3
Jihomoravský	0,31	0,28	0,27	0,28	0,26	0,23	0,24	29,9	30,2	29,7	30,1	30,3	30,2	30,0
Olomoucký	0,27	0,27	0,28	0,30	0,27	0,28	0,26	30,1	29,6	29,8	30,3	30,2	30,3	29,5
Zlínský	0,24	0,23	0,24	0,24	0,23	0,24	0,25	30,2	30,9	30,4	30,4	30,6	30,4	30,2
Moravskoslezský	0,33	0,30	0,31	0,29	0,28	0,28	0,30	29,2	29,4	29,4	29,3	29,4	29,5	29,3

Pozn.: Tučně jsou označeny nejvyšší hodnoty v daném roce, tučně a kurzivou nejnižší hodnoty v daném roce.

Podobně jako u indukovaných potratů, ani absolutní počet samovolných potratů neměl napříč kraji v letech 2007–2017 jednotný vývoj (tab. 8.5.4). Co se však týče podílu samovolných potratů na celkovém počtu potratů, ve všech krajích s výjimkou Karlovarského kraje (s výkyvy) rostl. Zatímco v roce 2007 se zastoupení samovolných potratů pohybovalo od 25,6 po 43,8 %, tak v roce 2017 bylo minimum 27,3 % a maximum 47,2 %.

Tab. 8.5.4 Samovolné potraty v krajích, 2007–2017

Kraj	Počet samovolných potratů							Podíl na celkovém počtu potratů (%)						
	2007	2012	2013	2014	2015	2016	2017	2007	2012	2013	2014	2015	2016	2017
ČR	14 102	13 515	13 708	13 857	14 082	14 212	14 190	34,5	35,8	36,4	37,5	39,4	39,6	40,5
Hl. město Praha	1 127	1 211	1 329	1 376	1 400	1 642	1 606	25,6	29,0	31,4	33,8	36,1	37,7	38,2
Středočeský	1 592	1 665	1 808	1 710	1 684	1 767	1 664	33,8	34,3	35,9	35,3	36,3	37,4	36,7
Jihočeský	816	936	873	892	892	791	868	35,1	38,7	37,6	38,6	39,6	33,3	40,7
Plzeňský	1 005	960	934	994	1 013	870	940	38,2	39,9	41,0	43,0	50,0	47,1	47,2
Karlovarský	504	381	267	221	254	311	271	31,8	30,4	23,2	21,6	24,2	28,6	27,3
Ústecký	1 456	1 257	1 235	1 299	1 267	1 323	1 252	32,6	32,9	32,4	34,7	34,4	36,6	36,0
Liberecký	695	705	659	712	720	665	620	34,6	36,4	35,8	36,9	38,3	36,1	38,1
Královéhradecký	624	697	674	579	601	677	683	27,7	34,7	34,4	29,8	33,1	36,5	39,5
Pardubický	729	701	647	659	676	670	699	43,8	44,9	41,9	45,1	45,3	44,5	45,7
Vysočina	778	638	726	658	779	682	668	43,5	41,0	44,8	46,3	50,5	45,2	45,8
Jihomoravský	1 389	1 227	1 414	1 534	1 595	1 485	1 509	34,1	33,4	37,5	39,7	42,3	43,5	43,3
Olomoucký	908	783	754	783	789	942	926	40,3	38,3	37,5	36,5	39,9	43,8	45,9
Zlínský	804	777	791	891	879	846	819	42,4	43,2	43,9	46,4	48,2	47,0	46,0
Moravskoslezský	1 675	1 577	1 597	1 549	1 533	1 541	1 665	34,4	37,3	37,2	39,1	39,1	40,1	41,0

Pozn.: Tučně jsou označeny nejvyšší podíly v daném roce, tučně a kurzivou nejnižší podíly v daném roce.

Mírně rostoucí tendence, kterou od roku 2011 vykazovala intenzita samovolné potratovosti v celorepublikovém pohledu, nebyla jasně zřejmá ve všech krajích. Úhrnná samovolná potratovost v mnohých krajích kolísala, měla nepravidelný vývoj. Při srovnání let 2007 a 2017 však byla samovolná potratovost, až na výjimku jednoho kraje, v roce 2017 vyšší než v roce 2007. Sebrané údaje o potratech ukazují na specifický vývoj v Karlovarském kraji. Úhrnná samovolná potratovost se zde mezi obdobím let 2007–2009, kdy byla na úrovni 0,20–0,22, a rokem 2014 snížila na 0,11, což byla toho roku vůbec nejnižší hodnota, v letech 2015 a 2016 se meziročně zvýšila až na 0,16 a v roce 2017 se opět mírně snížila na 0,15. Vývoj úhrnné samovolné potratovosti mezi roky 2016 a 2017 byl v jednotlivých krajích, obdobně jako u indukované potratovosti, různorodý (i když méně než v předchozích čtyřech letech) – od 9% poklesu v Karlovarském kraji až po více než 13% nárůst v kraji Jihočeském (což v obou případech představovalo změnu hodnoty ukazatele o 0,02).

Tab. 8.5.5 Samovolná potratovost v krajích, 2007–2017

Kraj	Úhrnná samovolná potratovost							Průměrný věk žen při samovolném potratu						
	2007	2012	2013	2014	2015	2016	2017	2007	2012	2013	2014	2015	2016	2017
ČR	0,18	0,18	0,18	0,19	0,20	0,20	0,20	30,4	31,0	31,1	31,2	31,1	31,5	31,6
Hl. město Praha	0,12	0,12	0,13	0,14	0,14	0,16	0,16	32,4	32,7	32,5	32,8	32,6	33,3	33,2
Středočeský	0,17	0,18	0,19	0,18	0,18	0,19	0,18	30,1	30,9	31,3	31,0	31,0	31,5	31,7
Jihočeský	0,17	0,21	0,20	0,21	0,21	0,19	0,21	30,6	31,2	31,1	31,0	31,2	31,4	31,1
Plzeňský	0,24	0,24	0,24	0,25	0,26	0,23	0,25	30,1	30,9	30,4	31,0	30,5	30,9	31,5
Karlovarský	0,22	0,18	0,13	0,11	0,13	0,16	0,15	30,2	29,9	30,3	31,3	30,9	31,1	31,4
Ústecký	0,24	0,22	0,22	0,24	0,24	0,25	0,25	29,7	29,9	30,2	30,3	30,0	30,4	30,1
Liberecký	0,21	0,23	0,21	0,23	0,24	0,22	0,21	30,3	30,8	31,4	31,3	30,9	31,7	31,8
Královéhradecký	0,15	0,18	0,18	0,16	0,17	0,19	0,20	30,3	30,6	31,7	30,9	31,5	31,2	31,3
Pardubický	0,19	0,19	0,18	0,19	0,20	0,20	0,21	30,5	31,1	31,1	31,0	30,8	31,2	31,5
Vysočina	0,21	0,18	0,21	0,19	0,23	0,21	0,20	30,3	31,6	31,1	31,2	31,2	31,7	32,1
Jihomoravský	0,16	0,14	0,17	0,18	0,19	0,18	0,19	30,9	31,5	31,4	31,9	31,9	31,8	32,0
Olomoucký	0,19	0,17	0,17	0,18	0,19	0,22	0,22	30,3	31,1	30,8	31,3	31,0	31,5	31,6
Zlínský	0,18	0,19	0,19	0,22	0,22	0,22	0,22	31,0	31,6	32,0	31,7	31,7	32,2	32,2
Moravskoslezský	0,18	0,19	0,19	0,19	0,19	0,20	0,22	30,0	30,4	30,5	30,6	30,5	30,7	30,9

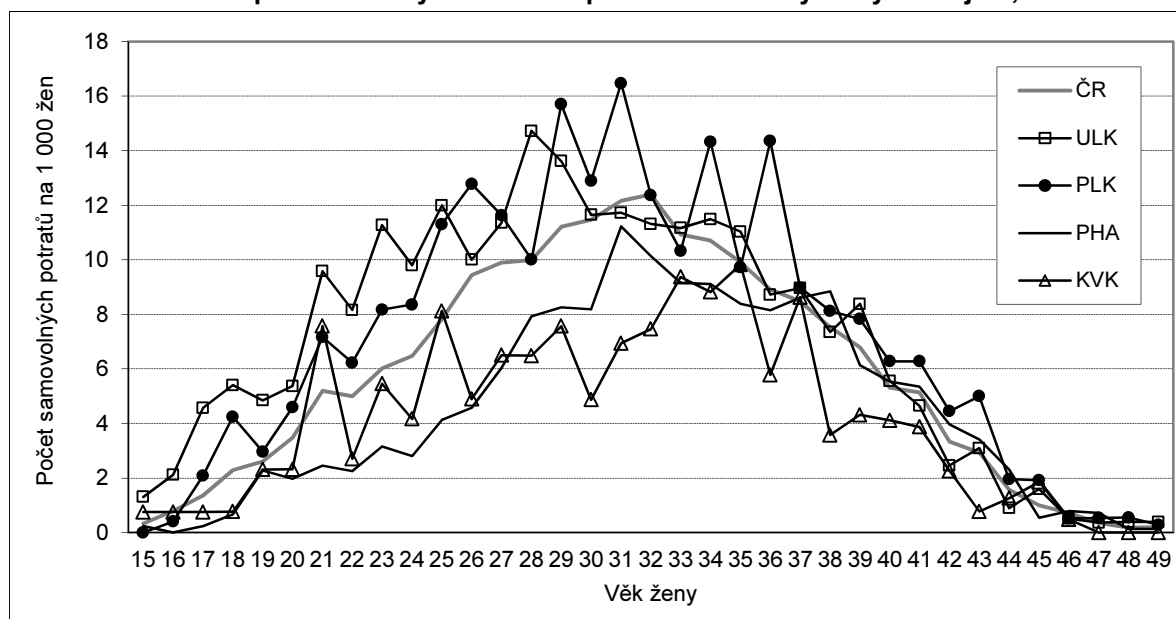
Pozn.: Tučně jsou označeny nejvyšší hodnoty v daném roce, tučně a kurzivou nejnižší hodnoty v daném roce.

V roce 2017 se úhrnná samovolná potratovost pohybovala v jednotlivých krajích od 0,15 samovolného potratu na jednu ženu v Karlovarském kraji po 0,25 v kraji Plzeňském (a také Ústeckém). Tradičně nízkou



úroveň vykazuje samovolná potratovost v Praze (od roku 2013 druhá nejnížší, dříve úplně nejnížší intenzita), kde je spojena s nejvyšším průměrným věkem ženy při potratu tohoto druhu. V roce 2017 dosáhl hodnoty 33,2 let, o jeden rok vyšší než v kraji s druhým nejvyšším věkem ženy při samovolném potratu (Zlínský) a dokonce o 3 roky vyšší než v kraji s tímto věkem nejnížším (Ústecký). Je to dáno v Praze výrazně nižší samovolnou potratovostí zejména u mladších žen (obr. 8.5.2). Kromě žen bydlících v Praze a Zlínském kraji (32,2 roku) jsou v průměru starší při samovolném potratu i ženy z Jihomoravského kraje (32,0 roku) a v posledních dvou letech je jim v tomto směru blízký i Kraj Vysočina (32,1 roku). Jihomoravský kraj je přitom úrovní samovolné potratovosti pod průměrem, Zlínský zase nad průměrem. Jde o stejné kraje, ve kterých dosahuje nejvyšších hodnot také průměrný věk žen při porodu.

Obr. 8.5.2 Věkově specifické míry samovolné potratovosti ve vybraných krajích, 2017



V celkovém pohledu úhrnná potratovost v ČR od roku 2010 stagnuje na úrovni 0,51–0,52 potratu na jednu ženu reprodukčního věku (tab. 8.5.6), do roku 2009 byla na úrovni 0,53–0,54. Nejvyšší potratovost ve sledovaném období každoročně vykazoval Ústecký kraj (0,69 v roce 2017), a to díky vysoké intenzitě samovolné i indukované potratovosti. Úroveň potratovosti zde byla výrazně vyšší než v kterémkoli jiném kraji ČR. Stejně tak k vysoké úrovni potratovosti přispívala jak samovolná, tak indukovaná potratovost v kraji Libereckém, kde byla úhrnná potratovost druhá nejvyšší (0,58 v roce 2017). Vyšší úroveň potratovosti v Plzeňském kraji (0,55 v roce 2017, třetí nejvyšší) byla spjata s vysokou úrovní samovolné potratovosti, zatímco indukovaná potratovost zde byla podprůměrná. Naopak v Karlovarském kraji byla v posledních letech celkově vysoká úroveň potratovosti (0,54 v roce 2017) dána pouze vysokou úrovní potratovosti indukované, při nízké intenzitě potratovosti samovolné⁴⁵. Na druhém konci žebříčku se celkově nízkou potratovostí (jak indukovanou, tak samovolnou) profiloval Jihomoravský kraj (0,44 v roce 2017), v posledních letech i Praha. Zásadou nízké indukované potratovosti vykazovaly celkově nízkou úroveň potratovosti dále kraje Pardubický, Vysočina a Zlínský.

Průměrný věk žen při potratu (bez ohledu na jeho druh) se v roce 2017 pohyboval od 29,5 let v Ústeckém kraji po 31,2 let v Praze. Ve všech krajích byl průměrný věk žen při potratu v roce 2017 vyšší než o deset let dříve. V Karlovarském kraji vzrostl o celý jeden rok, naopak v Jihočeském nejméně, pouze o jednu desetinu roku. Průměrný věk žen při potratu vychází z rozložení měr potratovosti podle věku a je tedy ovlivněn jak změnami v mírách samovolné potratovosti, tak v mírách indukované potratovosti, a jejich věkově specifickými strukturami.

⁴⁵ Až do roku 2009 byla dle výsledků statistiky v Karlovarském kraji vysoká jak indukovaná, tak samovolná potratovost.

Tab. 8.5.6 Potratovost v krajích, 2007–2017

Kraj	Úhrnná potratovost							Průměrný věk žen při potratu						
	2007	2012	2013	2014	2015	2016	2017	2007	2012	2013	2014	2015	2016	2017
ČR	0,54	0,51	0,52	0,51	0,51	0,51	0,51	29,9	30,2	30,1	30,3	30,3	30,5	30,5
Hl. město Praha	0,49	0,45	0,46	0,43	0,41	0,46	0,45	30,3	30,6	30,4	30,8	30,8	31,3	31,2
Středočeský	0,53	0,53	0,55	0,53	0,52	0,53	0,51	29,9	30,0	30,2	30,3	30,2	30,5	30,7
Jihočeský	0,50	0,55	0,53	0,54	0,54	0,58	0,53	30,1	30,4	30,3	30,2	30,1	30,2	30,2
Plzeňský	0,65	0,60	0,58	0,60	0,53	0,49	0,55	30,0	30,1	30,0	29,9	30,2	30,3	30,2
Karlovarský	0,69	0,61	0,57	0,52	0,55	0,58	0,54	29,2	29,0	29,4	29,6	29,5	29,5	30,2
Ústecký	0,73	0,67	0,69	0,69	0,70	0,70	0,69	29,0	29,3	29,4	29,5	29,4	29,6	29,5
Liberecký	0,62	0,63	0,61	0,65	0,65	0,64	0,58	29,6	29,8	30,0	30,1	29,8	30,3	30,4
Královéhradecký	0,57	0,53	0,53	0,54	0,51	0,54	0,51	30,0	30,4	30,3	30,3	30,4	30,3	30,3
Pardubický	0,45	0,44	0,44	0,42	0,44	0,45	0,47	30,2	30,5	30,5	30,6	30,3	30,7	30,6
Vysočina	0,48	0,44	0,47	0,42	0,46	0,46	0,45	30,4	31,2	30,7	30,8	30,8	31,2	31,1
Jihomoravský	0,48	0,44	0,46	0,47	0,46	0,43	0,44	30,3	30,7	30,3	30,8	31,0	31,0	30,9
Olomoucký	0,47	0,46	0,46	0,50	0,47	0,52	0,50	30,2	30,1	30,2	30,7	30,5	30,9	30,5
Zlínský	0,44	0,44	0,45	0,48	0,47	0,47	0,48	30,6	31,2	31,1	31,0	31,2	31,2	31,1
Moravskoslezský	0,53	0,50	0,52	0,49	0,49	0,50	0,54	29,5	29,8	29,8	29,8	29,9	30,0	30,0

Pozn.: Tučně jsou označeny nejvyšší hodnoty v daném roce, tučně a kurzívou nejnižší hodnoty v daném roce.

8.6 Úmrtnost

V průběhu roku 2017 zemřelo celkem 111,4 tisíce obyvatel Česka, o 3 % více než o rok dříve a vůbec nejvíce od roku 1998. Počet zemřelých v roce 2017 meziročně vzrostl ve všech krajích, intenzita růstu však byla různá. Pouze nepatrně se zvýšil (resp. stagnoval) počet zemřelých v Praze, jen mírně, o 1 %, se zvýšil v Plzeňském a Ústeckém kraji, zatímco nejvýrazněji, o 8 resp. 7 %, vzrostl v kraji Karlovarském a Libereckém. Pro osm krajů⁴⁶ představoval počet zemřelých za rok 2017 lokální maximum (v rámci sledovaného období let 2007–2017). Nejvíce zemřelých (13,6 tisíce v roce 2017) patřilo mezi obyvatele Moravskoslezského kraje⁴⁷, druhý nejvyšší byl počet zemřelých obyvatel kraje Středočeského (13,2 tisíce). Absolutně nejméně zemřelých měl kraj Karlovarský (3,4 tisíce), který má ale celkově nejméně početné obyvatelstvo.

Tab. 8.6.1 Zemřelí v krajích, 2007–2017

Kraj	Zemřelí celkem							Zemřelí roku 2017		
	2007	2012	2013	2014	2015	2016	2017	muži	ženy	0 letí
ČR	104 636	108 189	109 160	105 665	111 173	107 750	111 443	56 442	55 001	304
Hl. město Praha	12 208	12 411	12 149	12 118	12 420	12 141	12 199	5 845	6 354	25
Středočeský	12 210	12 752	12 924	12 301	13 049	12 695	13 248	6 767	6 481	30
Jihočeský	6 246	6 504	6 604	6 428	6 933	6 443	6 752	3 483	3 269	16
Plzeňský	5 653	6 003	6 061	5 761	6 307	6 153	6 242	3 206	3 036	21
Karlovarský	2 920	3 072	3 186	3 151	3 268	3 167	3 406	1 754	1 652	14
Ústecký	8 741	8 959	9 277	8 846	9 238	9 058	9 172	4 725	4 447	38
Liberecký	4 289	4 386	4 423	4 346	4 558	4 385	4 707	2 393	2 314	18
Královéhradecký	5 586	5 825	5 918	5 614	5 836	5 681	5 783	2 893	2 890	16
Pardubický	5 134	5 403	5 392	5 123	5 440	5 234	5 389	2 723	2 666	11
Vysočina	4 880	5 223	5 129	4 880	5 178	4 997	5 288	2 724	2 564	8
Jihomoravský	11 774	11 709	11 629	11 399	12 106	11 738	12 275	6 224	6 051	31
Olomoucký	6 458	6 701	6 830	6 461	7 000	6 731	7 033	3 549	3 484	19
Zlínský	5 869	6 093	6 354	6 120	6 290	6 194	6 389	3 174	3 215	20
Moravskoslezský	12 668	13 148	13 284	13 117	13 550	13 133	13 560	6 982	6 578	37

⁴⁶ Středočeský, Karlovarský, Liberecký, Vysočina, Jihomoravský, Olomoucký, Zlínský a Moravskoslezský.

⁴⁷ Moravskoslezský kraj je krajem s nejvyšším počtem zemřelých nepřetržitě od roku 2004.

Počet zemřelých žen byl v úhrnu za celou ČR nižší než počet zemřelých mužů (tab. 8.6.1), v Praze a ve Zlínském kraji tomu však bylo obráceně. Kromě velikosti populace a úrovně úmrtnosti jsou absolutní počty zemřelých ovlivněny také věkovou (a pohlavní) strukturou dané populace a jejím vývojem v čase. Vyšší počet zemřelých v dané populaci tak nemusí být vždy spjat s vyšší úrovní úmrtnosti, počet zemřelých může za určitých podmínek růst i při klesající úrovni úmrtnosti. Důležitou roli hraje zejména počet obyvatel ve věku, kdy dochází k úmrtí nejčastěji.

Celková intenzita úmrtnosti je nejběžněji hodnocena výší naděje dožití při narození, výsledným ukazatelem úmrtnostních tabulek⁴⁸, který zohledňuje úmrtnost ve všech věcích a odstraňuje vliv rozdílné věkové struktury populací. Na úrovni krajů ČSÚ konstruuje úmrtnostní tabulky za dvouletá kalendářní období, s cílem eliminovat náhodné výkyvy způsobené nízkým počtem událostí (úmrtí) v některých věcích a letech v daném kraji⁴⁹.

Ve sledovaném období, mezi hodnocenými obdobími let 2007–2008 a 2016–2017, měla naděje dožití při narození ve všech krajích rostoucí trend. Ve většině krajů vzrostla za posledních deset let u mužů o 3 %, zatímco u žen o 2 %, tempo růstu tedy bylo mírně vyšší u mužů. V absolutním vyjádření se naděje dožití mužů při narození mezi obdobími 2007–2008 a 2016–2017 v jednotlivých krajích zvýšila o 1,6 (Karlovarský kraj) až 2,5 roku (kraje Středočeský, Liberecký, Vysočina), zatímco u žen o 1,2 (Karlovarský kraj) až 2,0 roku (Pardubický kraj).

Tab. 8.6.2 Naděje dožití při narození v krajích, 2007–2017

Kraj	Muži							Ženy						
	2007–2008	2011–2012	2012–2013	2013–2014	2014–2015	2015–2016	2016–2017	2007–2008	2011–2012	2012–2013	2013–2014	2014–2015	2015–2016	2016–2017
ČR ¹⁾	73,8	74,8	75,1	75,4	75,7	75,8	76,0	80,2	80,9	81,1	81,4	81,6	81,6	81,8
Hl. město Praha	75,9	76,9	77,2	77,4	77,5	77,7	78,1	81,0	81,9	82,0	82,3	82,4	82,5	82,7
Středočeský	73,7	74,9	75,1	75,6	76,0	76,1	76,3	80,0	80,7	80,9	81,5	81,5	81,5	81,6
Jihočeský	74,2	75,0	75,3	75,6	75,6	76,0	76,4	80,2	81,1	81,0	81,4	81,5	81,6	82,1
Plzeňský	74,4	75,2	75,6	76,1	76,1	76,0	76,2	80,1	80,9	81,1	81,4	81,4	81,4	81,7
Karlovarský	72,8	74,1	74,3	74,2	74,4	74,6	74,4	79,3	79,7	79,9	80,2	80,2	80,5	80,5
Ústecký	71,8	73,0	72,9	73,4	73,8	73,8	74,1	78,4	79,1	79,2	79,4	79,7	79,7	79,8
Liberecký	73,2	74,9	74,9	75,2	75,4	75,7	75,7	79,9	80,8	81,0	81,5	81,4	81,5	81,7
Královéhradecký	75,1	75,6	75,9	76,2	76,5	76,8	77,2	80,5	81,4	81,4	81,9	82,2	82,0	82,4
Pardubický	74,3	74,8	75,2	75,9	76,2	76,3	76,6	80,2	80,8	81,1	81,6	82,1	82,1	82,2
Vysočina	74,5	75,5	75,8	76,2	76,5	77,0	77,0	81,2	81,4	81,8	82,5	82,6	82,4	82,7
Jihomoravský	74,2	75,3	75,5	75,9	76,3	76,4	76,5	80,8	81,8	82,0	82,3	82,4	82,4	82,7
Olomoucký	73,7	74,4	74,4	74,8	75,1	75,2	75,5	80,3	81,1	81,2	81,8	81,7	81,5	81,8
Zlínský	73,4	74,3	74,7	75,0	75,4	75,4	75,5	80,6	81,5	81,5	81,5	81,8	82,2	82,3
Moravskoslezský	72,3	73,3	73,7	73,9	74,1	74,2	74,5	79,5	79,9	80,1	80,5	80,8	81,0	81,1

¹⁾ Pro srovnatelnost jsou hodnoty za ČR vypočteny stejně jako v případě krajů za dvouleté kalendářní období.

Pozn.: Tučně jsou označeny nejvyšší hodnoty v daném roce, tučně a kurzívou nejnižší hodnoty v daném roce. Veškeré údaje byly zpracovány jednotnou metodikou (užívanou ČSÚ pro výpočet úmrtnostních tabulek od roku 2018).

Mezi dvěma posledními obdobími, 2015–2016 a 2016–2017, vzrostla naděje dožití při narození pro celou ČR meziročně u mužů i u žen o 0,2 roku⁵⁰. Na úrovni jednotlivých krajů meziroční přírůstek činil u mužů

⁴⁸ Úmrtnostní tabulky za ČR, kraje, ale i okresy a ORP jsou dostupné na: https://czso.cz/csu/czso/umrtnostni_tabulky.

⁴⁹ Ze stejných důvodů je běžnou součástí procesu konstrukce úmrtnostních tabulek vyrovnávání reálných měř úmrtnosti. Volba vyhlazovací metody však není volbou jednoznačnou a může se měnit v čase, zejména v reakci na vývoj úmrtnosti podle věku a rozvoj statistických metod. Český statistický úřad přistoupil k úpravě metodiky konstrukce úmrtnostních tabulek v roce 2018 (bližší viz <https://www.czso.cz/csu/czso/umrtnostni-tabulky-metodika>). Úprava spočívala primárně v inovaci funkce pro vyhlazení reálných měř úmrtnosti a pro modelování úmrtnosti v nejvyšších věcích. Veškeré údaje v této publikaci vycházejí z úmrtnostních tabulek, které byly zpracovány novou metodikou.

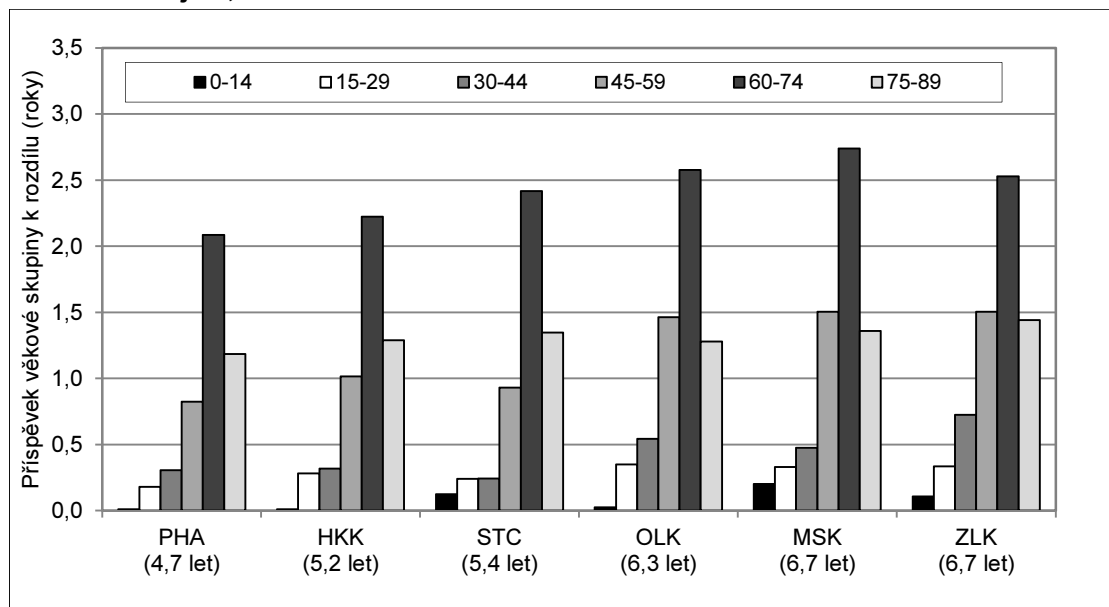
⁵⁰ Rozdíl mezi nadějí dožití v ČR dle úmrtnostních tabulek zpracovaných za dvouletá období 2015–2016 a 2016–2017 metodikou používanou ČSÚ od roku 2018.

maximálně +0,4 roku (Praha, Jihočeský a Královéhradecký kraj) a u žen +0,5 roku (Jihočeský kraj). Pokles naděje dožití při narození zaznamenal pouze kraj Karlovarský, a to jak u mužů (-0,2 roku), tak u žen (-0,1 roku).

Naděje dožití mužů při narození se v období 2016–2017 pohybovala na úrovni krajů v rozmezí 74,1–78,1 let. V průměru nejdelší délku života mohou očekávat muži-obyvatelé Prahy (tab. 8.6.2). Jejich naděje dožití zároveň dlouhodobě převyšuje naději dožití mužů v ostatních krajích zhruba o jeden rok. V období 2016–2017 měli druhou nejvyšší naději dožití při narození muži v Královéhradeckém kraji (77,2 let), třetí pak muži v Kraji Vysočina (77,0 let). Na druhém konci žebříčku se tradičně nacházel Ústecký kraj. Střední délka života mužů v Ústeckém kraji se udržuje o čtyři roky nižší než u mužů v Praze, v období 2016–2017 dosáhla 74,1 roku. Pod hladinou 75 let zůstala střední délka života mužů i v Karlovarském (74,4 roku) a Moravskoslezském (74,5 roku) kraji. Ve zbývajících krajích byly hodnoty minimálně o rok vyšší (75,5 až 76,6 let).

Také na straně žen patří Praha v mezikrajském měřítku ke krajům s dlouhodobě nejnižší úrovní úmrtnosti. V případě žen však nemá tak „mimořádné“ postavení jako u mužů, obdobnou úroveň úmrtnosti jako v Praze mají ženy také v Kraji Vysočina a v Jihomoravském kraji. V období 2016–2017 dosáhla naděje dožití žen při narození ve všech těchto třech krajích shodně na hodnotu 82,7 roku⁵¹. Mezi kraje s vyšší nadějí dožití žen patří dlouhodobě také Královéhradecký kraj (82,4 roku v období 2016–2017) a Zlínský kraj (82,3 roku). Stejně jako u mužů, tak i u žen je v průměru nejkratší délka života zaznamenávána v Ústeckém kraji (79,8 roku) a dále v Karlovarském kraji (80,5 let) a v kraji Moravskoslezském (81,1 roku). Ostatní kraje jsou si z pohledu střední délky života žen poměrně blízké (81,6 až 82,2 let dle dat za období 2016–2017).

Obr. 8.6.1 Příspěvky věkových skupin k rozdílu v naději dožití při narození mužů a žen ve vybraných krajích, 2016–2017



Naděje dožití mužů při narození je vždy a ve všech krajích nižší než naděje dožití při narození žen. Největší rozdíl středních délek života mezi muži a ženami je dle výsledků úmrtnostních tabulek dlouhodobě v krajích na Moravě. V období 2016–2017 převyšovala naděje dožití žen naději dožití mužů nejvíce, a to o 6,7 roku, ve Zlínském a Moravskoslezském kraji. Více než šestiletý rozdíl si držely naděje dožití při narození žen a mužů také v kraji Olomouckém (6,3 roku) a Jihomoravském (6,2 roku). Naopak nejbližší si byly tradičně v Hlavním městě Praze – posledních pět let jde o rozdíl menší než pětiletý (4,7 let v období 2016–2017).

⁵¹ V detailním rozlišení byl na prvním místě Kraj Vysočina, na druhém Hl. město Praha (oba 82,75 roku), na třetím Jihomoravský kraj (82,69 let).



Nízkou nadúmrtnost mužů vykazuje v mezikrajském srovnání také kraj Královéhradecký (5,2 roku), Plzeňský (5,5 roku) a v posledních letech také kraj Středočeský (5,4 roku).

Z pohledu pětiletých věkových skupin ve všech krajích (obr. 8.6.1), s výjimkou dvou, k rozdílu naděje dožití při narození podle pohlaví přispívá nejvíce vyšší úmrtnost mužů ve věkových skupinách 65–69 a 70–74 let. U kraje Karlovarského a Moravskoslezského jde o věkové skupiny 60–64 a 65–69 let. Nezanedbatelný je ve všech krajích také vliv úmrtnosti ve věkové skupině 75–79. Rozdílná úmrtnost mužů a žen ve věku 60–79 let se v období 2016–2017 podílela na celkovém rozdílu naděje dožití v jednotlivých krajích z 50–58 %, pouze ve Zlínském kraji to bylo méně (ze 48 %). Ve Zlínském kraji, a obdobně i v Olomouckém a Moravskoslezském, přispívala k celkové nadúmrtnosti výrazněji proti jiným krajům také úmrtnost ve věkové skupině 40–59 let (a u 35–39 letých).

Základní struktura zemřelých podle příčin smrti je ve všech krajích Česka stejná. Nejčastější příčinou úmrtí jsou v ČR dlouhodobě nemoci oběhové soustavy, přestože jejich podíl má mírně klesající tendenci (v roce 2017 byl 46%, zatímco o deset let dříve 50%), a dále pak novotvary (zahrnující 25–27 % úmrtí). Podstatně méně četná jsou úmrtí na další skupiny onemocnění: nemoci dýchací soustavy (7,5 % úmrtí v roce 2017) a vnější příčiny (5,2 %), které ve všech krajích reprezentovaly třetí a čtvrtou nejpočetnější skupinu příčin úmrtí.

Tab. 8.6.3 Zemřelí podle pohlaví a vybraných* skupin příčin smrti v krajích, 2017

Kraj	Muži					Ženy				
	novotvary	nemoci oběhové soustavy	nemoci dýchací soustavy	vnější příčiny	celkem	novotvary	nemoci oběhové soustavy	nemoci dýchací soustavy	vnější příčiny	celkem
ČR	15 485	22 840	4 392	3 809	56 442	12 367	26 506	3 675	1 799	55 001
Hl. město Praha	1 697	2 330	430	352	5 845	1 544	2 915	398	197	6 354
Středočeský	1 940	2 773	483	422	6 767	1 521	3 063	411	220	6 481
Jihočeský	985	1 319	345	233	3 483	721	1 456	312	97	3 269
Plzeňský	912	1 200	239	230	3 206	669	1 362	208	137	3 036
Karlovarský	478	718	145	107	1 754	393	761	115	55	1 652
Ústecký	1 365	1 921	316	297	4 725	1 080	2 101	227	125	4 447
Liberecký	659	962	161	189	2 393	553	1 082	142	87	2 314
Královéhradecký	795	1 266	222	174	2 893	637	1 452	209	80	2 890
Pardubický	760	1 088	211	184	2 723	555	1 290	182	88	2 666
Vysočina	725	1 142	232	196	2 724	551	1 256	183	109	2 564
Jihomoravský	1 650	2 486	478	451	6 224	1 330	3 071	377	189	6 051
Olomoucký	880	1 506	297	287	3 549	756	1 756	249	116	3 484
Zlínský	838	1 343	224	237	3 174	635	1 649	195	106	3 215
Moravskoslezský	1 801	2 786	609	450	6 982	1 422	3 292	467	193	6 578

* Čtyři nejčastější zastoupené skupiny příčin smrti.

Pozice kraje podle výše úrovně úmrtnosti nebyla z pohledu jednotlivých příčin úmrtí vždy stejná (tab. 8.6.4). Pouze u mužů byla celkově nejnižší úroveň úmrtnosti v Praze podpořena první příčkou (tj. nejnižší úmrtností) u všech čtyř nejčastějších skupin příčin úmrtí. Podprůměrná úroveň úmrtnosti byla dále shodně v roce 2017 zaznamenána u všech čtyř nejčastějších příčin v Královéhradeckém kraji u mužů, v Jihomoravském kraji u žen a v Pardubickém kraji u obou pohlaví. Naopak nadprůměrná úroveň úmrtnosti byla pro všechny vybrané skupiny příčin u mužů v Moravskoslezském kraji a u žen v Karlovarském kraji. V ostatních případech se úroveň úmrtnosti v daném kraji svou úrovní podle příčin smrti (zda byla nadprůměrná či podprůměrná) diferencovala.

Ačkoliv pro Prahu byla vypočtena nejnižší standardizovaná celková míra úmrtnosti žen v roce 2017 (dle naděje dožití zaujímají ženy v Praze aktuálně těsně druhé místo), nejnižší úroveň úmrtnosti mají ženy, pouze pokud jde o nemoci oběhové soustavy (tab. 8.6.4). Úmrtnost pražských žen na novotvary byla oproti tomu mírně nadprůměrná (dokonce čtvrtá nejhorší mezi kraji). Jihočeský kraj je dlouhodobě specifický vysokou úmrtností na onemocnění dýchací soustavy a i v roce 2017 zde byla vůbec nejvyšší

standardizovaná úmrtnost na tyto nemoci u obou pohlaví. U ostatních příčin přitom byla úroveň úmrtnosti v Jihočeském kraji podprůměrná (v případě mužů a novotvarů průměrná). Jako další příklad odlišné pozice kraje z pohledu úmrtnosti na jednotlivé skupiny příčin smrti lze uvést kraj Zlínský, který se na jednu stranu vyznačoval nízkou úmrtností na onemocnění dýchací soustavy, ovšem na druhou stranu zde byla u mužů jedna z nejhorších úmrtnost na vnější příčiny smrti.

Tab. 8.6.4 Standardizované* míry úmrtnosti na nejčtenější skupiny příčin smrti v krajích (na 100 000 obyvatel), 2017

Kraj	Muži					Ženy				
	novotvary	nemoci oběhové soustavy	nemoci dýchací soustavy	vnější příčiny	celkem	novotvary	nemoci oběhové soustavy	nemoci dýchací soustavy	vnější příčiny	celkem
ČR	350	574	108	81	1 347	202	385	55	29	833
Hl. město Praha	322	462	84	62	1 131	206	321	48	25	753
Středočeský	367	593	99	74	1 361	212	394	54	30	857
Jihočeský	354	527	140	79	1 332	195	353	77	25	821
Plzeňský	361	539	104	91	1 362	199	374	58	41	858
Karlovarský	377	649	125	78	1 493	235	438	67	33	966
Ústecký	405	676	106	84	1 542	241	459	50	29	981
Liberecký	363	613	94	97	1 411	220	391	53	35	870
Královéhradecký	324	562	96	69	1 239	187	370	56	23	775
Pardubický	344	530	102	79	1 284	184	374	54	28	807
Vysočina	325	576	113	84	1 305	183	360	54	35	771
Jihomoravský	335	550	105	87	1 316	189	364	47	25	765
Olomoucký	326	629	123	99	1 395	200	404	58	30	841
Zlínský	339	607	101	92	1 355	177	394	48	29	810
Moravskoslezský	363	640	137	82	1 493	203	432	62	28	891

* Úmrtnost v krajích standardizována přímou standardizací na věkovou strukturu celé ČR (muže a žen dohromady), aby se eliminoval vliv odlišné věkové struktury obyvatel jednotlivých krajů na úroveň úmrtnosti a zároveň bylo možno hodnotit i rozdíly v úmrtnosti podle pohlaví.

Pozn.: Tučně jsou označeny nejvyšší hodnoty úmrtnosti na danou příčinu, tučně a kurzivou nejnižší hodnoty úmrtnosti na danou příčinu.

Ve všech vybraných nejčtenějších skupinách příčin smrti a ve všech krajích byla úmrtnost mužů vyšší než úmrtnost žen. Relativně nejvíce převyšovaly míry úmrtnosti mužů míry úmrtnosti žen u vnějších příčin smrti, a to zhruba trojnásobně. Nejblíže si byla ze sledovaných čtyř nejčastějších příčin úmrtnost mužů a žen na nemoci oběhové soustavy (1,5x vyšší u mužů).

8.7 Migrace

Celková migrace v krajích je z pohledu statistického zpracování dat výsledkem dvou druhů migračních pohybů – pohybu přes hranice republiky (migrace zahraniční) a pohybu uvnitř republiky (migrace vnitřní, přes hranici daného kraje). Tyto dva typy migrace přitom mohou působit stejným směrem (ve prospěch růstu/úbytku populace) či se vzájemně vyrovnávat/potlačovat. V případě malé populace může bilance stěhování meziročně silně kolísat, přičemž v pozadí mohou v některých případech stát i možné zásahy (aktualizace) administrativních dat (zejména o pobytu cizích státních příslušníků) v jednotlivých regionech.

Saldo zahraniční migrace bývá obvykle kladné ve všech krajích⁵² a bylo tomu tak i v roce 2017. Hrubá míra přírůstku obyvatel zahraniční migrací se však mezi kraji zřetelně odlišovala. Nejvíce, jako tradičně, získala zahraniční migrací Praha (8,3 ‰)⁵³. Krajem s druhým nejvyšším saldem zahraniční migrace na tisíc obyvatel byl v roce 2017, stejně jako v roce 2016, kraj Plzeňský (3,3 ‰), s odstupem následoval kraj Pardubický (2,8 ‰). Nejnižší přírůstek zahraniční migrací zaznamenal kraj Moravskoslezský (0,6 ‰), Olomoucký (0,8 ‰) a Zlínský (0,9 ‰).

⁵² Záporné saldo se ve sledovaném období vyskytlo v některých krajích pouze v letech 2009, 2010 a 2013.

⁵³ V Praze bylo záporné saldo zahraniční migrace evidováno (v období od roku 2007) pouze v roce 2013.



Tab. 8.7.1 Saldo zahraniční migrace v krajích, 2007–2017

Kraj	Absolutně							Relativně (na 1 000 obyvatel)						
	2007	2012	2013	2014	2015	2016	2017	2007	2012	2013	2014	2015	2016	2017
ČR	83 945	10 293	-1 297	21 661	15 977	20 064	28 273	8,1	1,0	-0,1	2,1	1,5	1,9	2,7
Hl. město Praha	22 687	5 156	-3 584	12 778	6 104	7 971	10 689	19,0	4,1	-2,9	10,2	4,8	6,3	8,3
Středočeský	14 264	850	138	2 744	1 898	2 388	3 421	12,0	0,7	0,1	2,1	1,4	1,8	2,5
Jihočeský	2 498	114	115	344	657	891	1 474	4,0	0,2	0,2	0,5	1,0	1,4	2,3
Plzeňský	4 386	627	620	1 097	1 167	1 622	1 904	7,9	1,1	1,1	1,9	2,0	2,8	3,3
Karlovarský	3 468	69	63	472	368	561	690	11,3	0,2	0,2	1,6	1,2	1,9	2,3
Ústecký	8 875	944	762	1 106	1 176	942	1 249	10,8	1,1	0,9	1,3	1,4	1,1	1,5
Liberecký	2 718	183	138	463	865	837	1 023	6,3	0,4	0,3	1,1	2,0	1,9	2,3
Královéhradecký	3 519	170	-107	243	412	517	924	6,4	0,3	-0,2	0,4	0,7	0,9	1,7
Pardubický	2 841	409	118	357	500	861	1 451	5,6	0,8	0,2	0,7	1,0	1,7	2,8
Vysočina	2 697	45	-10	167	183	337	760	5,3	0,1	0,0	0,3	0,4	0,7	1,5
Jihomoravský	8 670	1 341	444	1 115	1 415	1 914	2 922	7,6	1,1	0,4	1,0	1,2	1,6	2,5
Olomoucký	3 008	104	16	165	335	285	530	4,7	0,2	0,0	0,3	0,5	0,4	0,8
Zlínský	1 314	52	16	199	375	277	527	2,2	0,1	0,0	0,3	0,6	0,5	0,9
Moravskoslezský	3 000	229	-26	411	522	661	709	2,4	0,2	0,0	0,3	0,4	0,5	0,6

Pozn.: Tučně jsou označeny nejvyšší míry v daném roce, tučně a kurzivou nejnižší míry v daném roce.

Co se týče salda vnitřní migrace, většina krajů měla ve sledovaném období naopak saldo záporné. Nejvyšší relativní ztráty svých obyvatel vnitřní migrací ve sledovaném období každoročně evidoval Karlovarský kraj (-3,7 ‰ v roce 2017) a Moravskoslezský kraj (-2,7 ‰). V rámci krajů s kladným saldem vnitřní migrace se pak výrazně profiloval vysokým ziskem Středočeský kraj (6,2 ‰ v roce 2017). Druhá nejvyšší hrubá míra vnitřní migrace činila v roce 2017 pouze 0,8 ‰ a patřila Plzeňskému kraji.

Tab. 8.7.2 Saldo vnitřní migrace v krajích, 2007–2017

Kraj	Absolutně							Relativně (na 1 000 obyvatel)						
	2007	2012	2013	2014	2015	2016	2017	2007	2012	2013	2014	2015	2016	2017
ČR	x	x	x	x	x	x	x	x	x	x	x	x	x	x
Hl. město Praha	297	-1 805	-1 713	594	-73	2 300	191	0,2	-1,5	-1,4	0,5	-0,1	1,8	0,1
Středočeský	10 240	9 945	9 088	7 948	8 126	7 684	8 317	8,6	7,7	7,0	6,1	6,2	5,8	6,2
Jihočeský	84	208	211	240	210	-247	-188	0,1	0,3	0,3	0,4	0,3	-0,4	-0,3
Plzeňský	1 704	586	713	644	772	585	459	3,1	1,0	1,2	1,1	1,3	1,0	0,8
Karlovarský	-1 139	-1 256	-1 120	-1 101	-1 296	-1 264	-1 100	-3,7	-4,2	-3,7	-3,7	-4,3	-4,3	-3,7
Ústecký	-1 934	-1 462	-1 189	-1 700	-1 397	-1 620	-816	-2,3	-1,8	-1,4	-2,1	-1,7	-2,0	-1,0
Liberecký	-300	-395	-235	-310	-202	-415	-405	-0,7	-0,9	-0,5	-0,7	-0,5	-0,9	-0,9
Královéhradecký	-1 486	-722	-463	-466	-327	-1 069	-558	-2,7	-1,3	-0,8	-0,8	-0,6	-1,9	-1,0
Pardubický	233	-362	-258	-257	-585	-222	-184	0,5	-0,7	-0,5	-0,5	-1,1	-0,4	-0,4
Vysočina	-1 158	-700	-779	-935	-774	-1 170	-948	-2,3	-1,4	-1,5	-1,8	-1,5	-2,3	-1,9
Jihomoravský	-1 296	366	210	257	92	420	239	-1,1	0,3	0,2	0,2	0,1	0,4	0,2
Olomoucký	-1 584	-735	-761	-749	-826	-1 046	-923	-2,5	-1,2	-1,2	-1,2	-1,3	-1,6	-1,5
Zlínský	-563	-789	-641	-716	-517	-924	-864	-1,0	-1,3	-1,1	-1,2	-0,9	-1,6	-1,5
Moravskoslezský	-3 098	-2 879	-3 063	-3 449	-3 203	-3 012	-3 220	-2,5	-2,3	-2,5	-2,8	-2,6	-2,5	-2,7

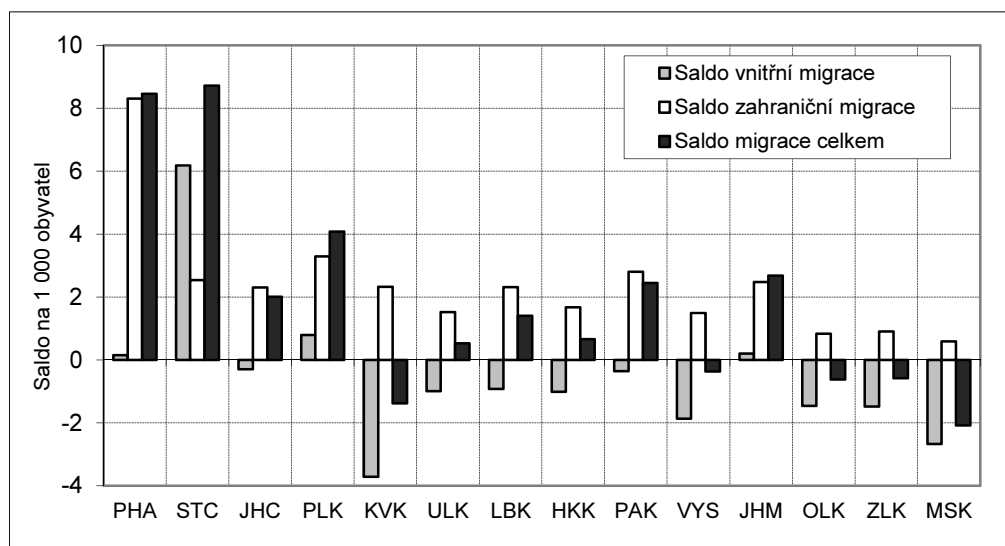
Pozn.: Tučně jsou označeny nejvyšší míry v daném roce, tučně a kurzivou nejnižší míry v daném roce.

Celkový migrační přírůstek zaznamenalo v roce 2017 devět ze čtrnácti krajů (tab. 8.7.3). Nejvýraznější přírůstek stěhováním patřil Středočeskému kraji (8,7 ‰) a kraji Hlavní město Praha (8,5 ‰). Třetí nejvyšší hrubá míra celkového salda migrace byla poloviční (4,1 ‰) a patřila kraji Plzeňskému. Další kraje vzrostly v roce 2017 stěhováním nejvýše o 2,7 ‰ svých obyvatel (Jihomoravský). Ve třech nejlidnatějších krajích – ve Středočeském, v Praze a v Jihomoravském kraji – a v kraji Plzeňském byl přírůstek stěhováním podpořen jak zahraničním, tak vnitřním stěhováním, zatímco u ostatních pěti krajů veškerý přírůstek zajistila zahraniční migrace, která dokázala vykompenzovat úbytek vnitřním stěhováním (obr. 8.7.1).

Tab. 8.7.3 Saldo celkové migrace v krajích, 2007–2017

Kraj	Absolutně							Relativně (na 1 000 obyvatel)						
	2007	2012	2013	2014	2015	2016	2017	2007	2012	2013	2014	2015	2016	2017
ČR	83 945	10 293	-1 297	21 661	15 977	20 064	28 273	8,1	1,0	-0,1	2,1	1,5	1,9	2,7
Hl. město Praha	22 984	3 351	-5 297	13 372	6 031	10 271	10 880	19,2	2,7	-4,3	10,7	4,8	8,1	8,5
Středočeský	24 504	10 795	9 226	10 692	10 024	10 072	11 738	20,6	8,4	7,1	8,2	7,6	7,6	8,7
Jihočeský	2 582	322	326	584	867	644	1 286	4,1	0,5	0,5	0,9	1,4	1,0	2,0
Plzeňský	6 090	1 213	1 333	1 741	1 939	2 207	2 363	10,9	2,1	2,3	3,0	3,4	3,8	4,1
Karlovarský	2 329	-1 187	-1 057	-629	-928	-703	-410	7,6	-3,9	-3,5	-2,1	-3,1	-2,4	-1,4
Ústecký	6 941	-518	-427	-594	-221	-678	433	8,4	-0,6	-0,5	-0,7	-0,3	-0,8	0,5
Liberecký	2 418	-212	-97	153	663	422	618	5,6	-0,5	-0,2	0,3	1,5	1,0	1,4
Královéhradecký	2 033	-552	-570	-223	85	-552	366	3,7	-1,0	-1,0	-0,4	0,2	-1,0	0,7
Pardubický	3 074	47	-140	100	-85	639	1 267	6,0	0,1	-0,3	0,2	-0,2	1,2	2,4
Vysočina	1 539	-655	-789	-768	-591	-833	-188	3,0	-1,3	-1,5	-1,5	-1,2	-1,6	-0,4
Jihomoravský	7 374	1 707	654	1 372	1 507	2 334	3 161	6,5	1,5	0,6	1,2	1,3	2,0	2,7
Olomoucký	1 424	-631	-745	-584	-491	-761	-393	2,2	-1,0	-1,2	-0,9	-0,8	-1,2	-0,6
Zlínský	751	-737	-625	-517	-142	-647	-337	1,3	-1,3	-1,1	-0,9	-0,2	-1,1	-0,6
Moravskoslezský	-98	-2 650	-3 089	-3 038	-2 681	-2 351	-2 511	-0,1	-2,2	-2,5	-2,5	-2,2	-1,9	-2,1

Pozn.: Tučně jsou označeny nejvyšší míry v daném roce, tučně a kurzívou nejnižší míry v daném roce.

Obr. 8.7.1 Složení salda celkové migrace (na 1 000 obyvatel) v krajích, 2017


Ve zbývajících pěti krajích skončila celková bilance stěhování v roce 2017 v záporných hodnotách. Počet obyvatel získaných zahraniční migrací nebyl tak vysoký, aby dorovnal a převážil ztrátu obyvatel vnitřním stěhováním. Na straně krajů se záporným saldem celkové migrace se přitom dlouhodobě profilují s vyšším úbytkem kraje Karlovarský a Moravskoslezský, které mají i nejvyšší úbytky vnitřní migrací.

Bezmála čtvrtina stěhování mezi kraji (tab. 8.7.4) se aktuálně odehrává mezi Prahou a Středočeským krajem. Z celkového počtu 89,1 tisíce stěhování přes hranici kraje v roce 2017 se bezmála 14,1 tisíce osob vystěhovalo z Prahy do Středočeského kraje a 7,7 tisíce registrovalo změnu bydliště v opačném směru. Další proudy mezikrajského stěhování byly významně menší a opět se dotýkaly hlavního města: 1,9 tisíce obyvatel se do Prahy přestěhovalo z Ústeckého kraje, 1,7 tisíce z Moravskoslezského a 1,6 tisíce z Jihomoravského. Mimo oblast Prahy byl jediný srovnatelný tok z Ústeckého do Středočeského kraje (1,6 tisíce osob) a naopak (1,5 tisíce osob).



Tab. 8.7.4 Vnitřní stěhování podle kraje vystěhování a přistěhování, 2017

Kraj vystěhování	Vystěhováni celkem	Kraj přistěhování													
		PHA	STC	JHC	PLK	KVK	ULK	LBK	HKK	PAK	VYS	JHM	OLK	ZLK	MSK
Hl. město Praha	21 006	x	14 051	934	663	319	1 273	710	614	443	406	582	301	243	467
Středočeský	14 247	7 726	x	730	668	210	1 500	795	682	552	409	322	177	148	328
Jihočeský	4 046	1 303	790	x	450	84	244	98	84	76	409	275	65	45	123
Plzeňský	3 147	850	624	375	x	468	298	72	66	56	59	125	33	36	85
Karlovarský	2 917	828	406	145	685	x	407	68	59	62	43	105	39	24	46
Ústecký	6 345	1 948	1 579	247	394	330	x	765	223	162	91	200	100	94	212
Liberecký	3 862	1 010	933	129	90	54	695	x	498	106	43	113	66	38	87
Královéhradecký	4 263	967	787	100	61	45	198	464	x	1 026	76	275	111	48	105
Pardubický	3 896	802	659	121	71	36	160	71	769	x	246	517	251	67	126
Vysočina	3 872	888	572	432	62	49	125	70	122	290	x	991	109	72	90
Jihomoravský	6 477	1 571	578	232	148	65	198	111	184	467	891	x	672	819	541
Olomoucký	4 575	861	398	101	83	37	116	72	153	228	71	1 002	x	606	847
Zlínský	3 688	775	295	74	46	18	64	29	51	53	69	1 075	667	x	472
Moravskoslezský	6 749	1 668	892	238	185	102	251	132	200	191	111	1 134	1 061	584	x
Přistěhováni celkem		21 197	22 564	3 858	3 606	1 817	5 529	3 457	3 705	3 712	2 924	6 716	3 652	2 824	3 529

Obdobně jako v předcházejících letech také platilo, že obyvatelé západo-, severo-, jiho- a středočeských krajů, pokud se stěhují mimo daný kraj, míří v první řadě do hlavního města. Oproti tomu obyvatelé východních Čech a Moravy migrují intenzivně i do geograficky blízkých regionů. V roce 2017 nad stěhování do Prahy (tab. 8.7.4) mírně převážilo stěhování z Královéhradeckého kraje do Pardubického a z krajů Vysočina, Olomouckého a Zlínského do kraje Jihomoravského.

Tab. 8.7.5 Saldo vnitřního stěhování v krajích, 2017

Kraj	Saldo celkem	Saldo s krajem													
		PHA	STC	JHC	PLK	KVK	ULK	LBK	HKK	PAK	VYS	JHM	OLK	ZLK	MSK
Hl. město Praha	191	x	-6 325	369	187	509	675	300	353	359	482	989	560	532	1 201
Středočeský	8 317	6 325	x	60	-44	196	79	138	105	107	163	256	221	147	564
Jihočeský	-188	-369	-60	x	-75	61	3	31	16	45	23	-43	36	29	115
Plzeňský	459	-187	44	75	x	217	96	18	-5	15	3	23	50	10	100
Karlovarský	-1 100	-509	-196	-61	-217	x	-77	-14	-14	-26	6	-40	-2	-6	56
Ústecký	-816	-675	-79	-3	-96	77	x	-70	-25	-2	34	-2	16	-30	39
Liberecký	-405	-300	-138	-31	-18	14	70	x	-34	-35	27	-2	6	-9	45
Královéhradecký	-558	-353	-105	-16	5	14	25	34	x	-257	46	-91	42	3	95
Pardubický	-184	-359	-107	-45	-15	26	2	35	257	x	44	-50	-23	-14	65
Vysočina	-948	-482	-163	-23	-3	-6	-34	-27	-46	-44	x	-100	-38	-3	21
Jihomoravský	239	-989	-256	43	-23	40	2	2	91	50	100	x	330	256	593
Olomoucký	-923	-560	-221	-36	-50	2	-16	-6	-42	23	38	-330	x	61	214
Zlínský	-864	-532	-147	-29	-10	6	30	9	-3	14	3	-256	-61	x	112
Moravskoslezský	-3 220	-1 201	-564	-115	-100	-56	-39	-45	-95	-65	-21	-593	-214	-112	x