

2. Sociální vývoj

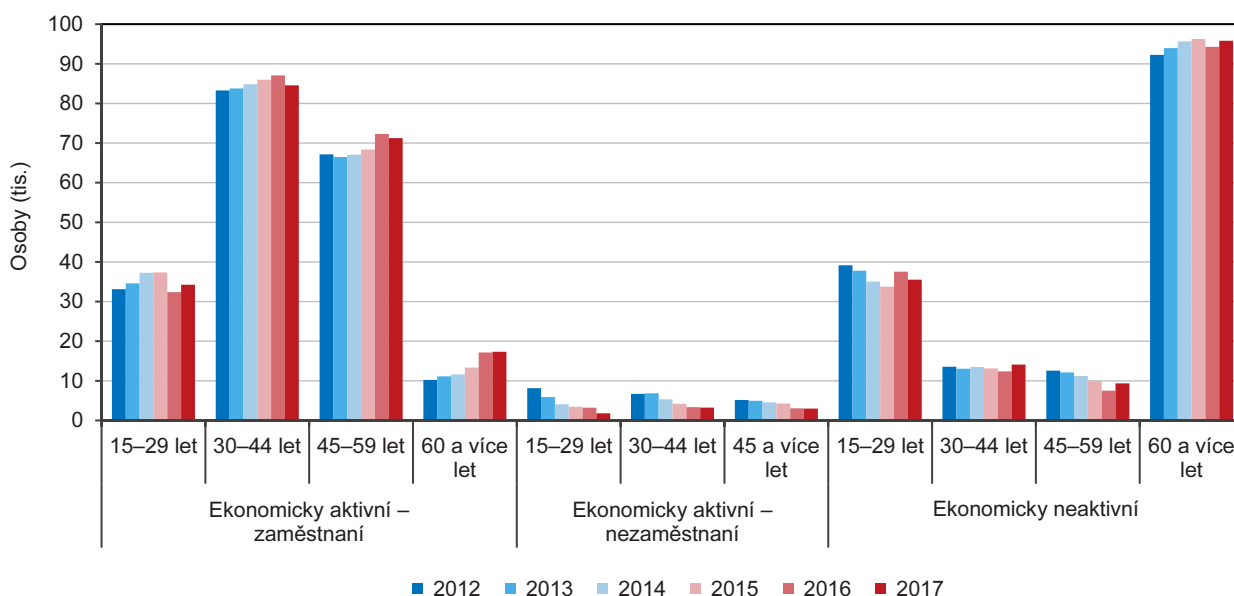
Zaměstnanost vč. ekonomické aktivity

V roce 2017 poklesl počet ekonomicky aktivních obyvatel o 1,4 %.

Zdrojem údajů o ekonomické aktivitě obyvatelstva, míře zaměstnanosti či nezaměstnanosti je Výběrové šetření pracovních sil (VŠPS), které probíhá nepřetržitě od roku 1992 na území celé České republiky. Podle jeho výsledků v Libereckém kraji populaci starší 15 let v roce 2017 tvořilo 370,2 tis. osob, tj. stejně jako v předchozím roce. Ve srovnání s rokem 2016 však v Libereckém kraji poklesl počet ekonomicky aktivních osob o 3,1 tis. osob (1,4 %) na 215,4 tis. (tj. 58,2 % z populace starší 15 let). Počet zaměstnaných se snížil o 1,5 tis. osob na 207,4 tis. a počet nezaměstnaných vykázal úbytek o 1,6 tis. osob na 8,0 tis. Počet ekonomicky neaktivního obyvatelstva naopak meziročně vzrostl o 3,1 tis. na 154,8 tis. (41,8 %).

Graf 2.1 Obyvatelstvo Libereckého kraje podle ekonomické aktivity a věku

Zdroj: ČSÚ (VŠPS)



Demografické změny populace se promítají do věkové struktury pracovní síly kraje.

Od roku 2011 do roku 2015 počet obyvatel starších 15 let v našem kraji každoročně klesal (v průměru o 0,2 %), pouze v roce 2016 došlo k meziročnímu nárůstu o 0,1 %. V porovnání krajních let (tj. 2011 a 2017) pak došlo k 0,9% úbytku sledované populace. Z dlouhodobého pohledu je zřejmé, že demografické změny ve věkové struktuře 15leté a starší populace ve prospěch vyšších věkových kategorií (resp. v neprospěch nejnižších věkových kategorií) se promítají také do věkové struktury pracovní síly a ekonomicky neaktivní složky populace. Zatímco před deseti lety tvořili mladí ve věku 15 až 29 let 20,6 % pracovní síly a 29,0 % ekonomicky neaktivních, podle nejnovějších údajů jsou tyto podíly o 3,9 p. b., resp. o 6,0 p. b. nižší. Naopak zastoupení osob starších 60 let v případě pracovní síly i ekonomicky neaktivních obyvatel vzrostlo – v prvním případě o 3,2 p. b. na 8,2 %, ve druhém dokonce o 12,9 p. b. na 61,9 %.

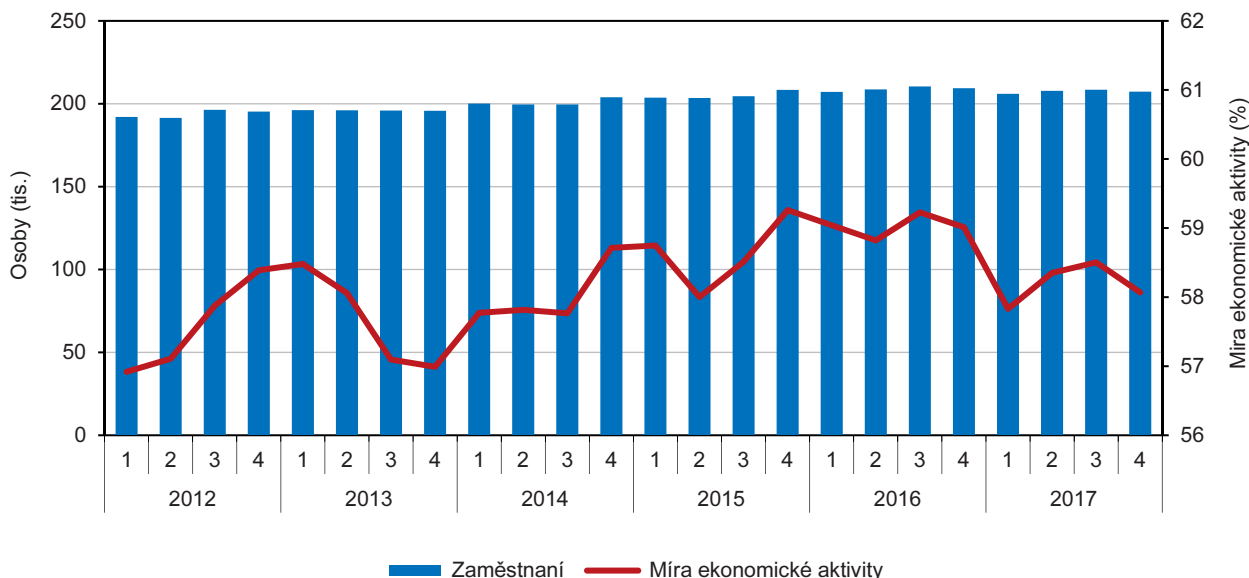
Míra ekonomické aktivity se v kraji pohybuje dlouhodobě pod 60 % hranicí.

Míra ekonomické aktivity (podíl ekonomicky aktivních na populaci starší 15 let) se v Libereckém kraji od roku 2005 trvale pohybuje pod 60% hranicí a v roce 2017 dosáhla hodnoty 58,2 % (meziroční pokles o 0,8 p. b.). V rámci mezikrajského srovnání to je po Ústeckém kraji 2. nejnižší hodnota, která se o 2,0 p. b. pohybuje pod republikovým průměrem (60,2 %). Naopak nejvyšší hodnota tohoto ukazatele byla zaznamenána v Hlavním městě Praze (64,2 %). Míra ekonomické aktivity žen

je podstatně nižší. V Libereckém kraji činila 49,2 % (meziročně o 1,6 p. b. méně) a mezi kraji byla nejnižší. V případě mužů zůstala na úrovni roku 2016 a dosáhla hodnoty 67,6 % (5. nejnižší mezikrajská hodnota). Mezi kraji nejvyšší zastoupení pracovní síly v populaci žen i mužů starších 15 let vykázalo Hlavní město Praha (55,9 %, resp. 73,1 %), poslední místo v ekonomické aktivitě mužů s hodnotou 65,7 % připadlo Ústeckému kraji.

Graf 2.2 Zaměstnaní a míra ekonomické aktivity v Libereckém kraji podle čtvrtletí

Zdroj: ČSÚ (VŠPS)



Roste však ekonomická aktivita u osob starších 60 let.

Trendem posledních let je nárůst ekonomické aktivity u osob nad 60 let, který ovlivňuje prodloužení věku odchodu do důchodu. Nejvýrazněji se projevuje ve věkové skupině osob mezi 60 a 65 lety, když jejich ekonomická aktivita v roce 2017 dosáhla 44,7 %, tedy o 22,5 p. b. více než v roce 2012. V rámci jednotlivých věkových kategorií je nejvyšší míra ekonomické aktivity vykázána v případě osob 40–44letých (93,2 % v roce 2017), 45–49letých (91,0 % v roce 2017) a 50–54letých (90,6 %).

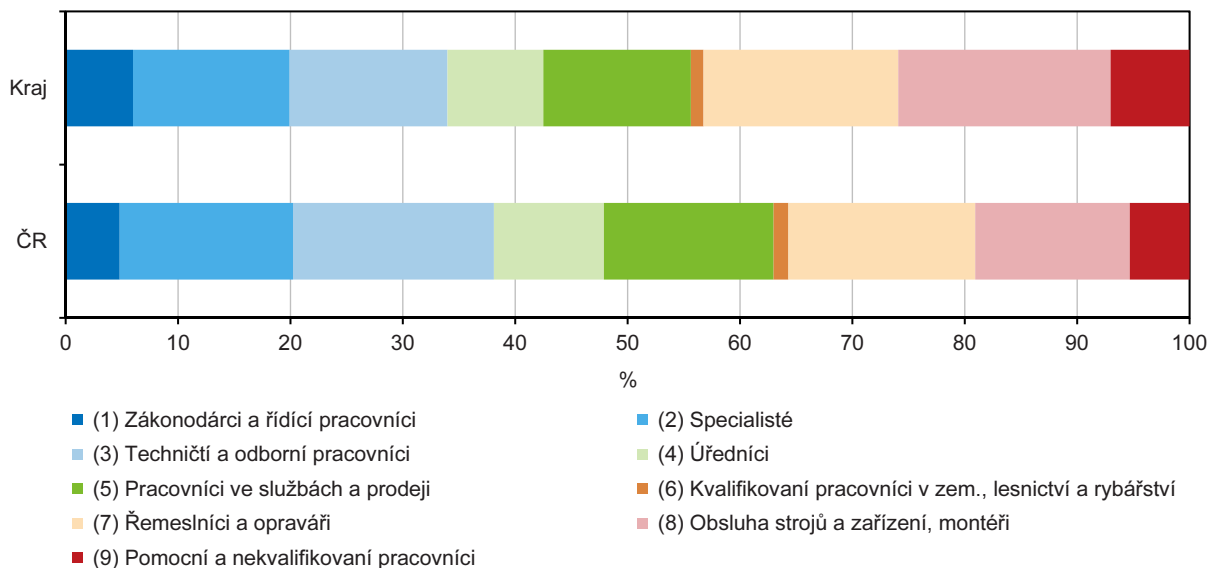
Vzrostla zaměstnanost, zejména v průmyslu a stavebnictví.

Většina zaměstnaných v Libereckém kraji, obdobně jako v předchozích pěti letech, pracovala v roce 2017 ve službách. Jejich zastoupení však meziročně pokleslo o 1,5 p. b. na 51,0 % (tj. 4. nejnižší podíl mezi kraji). Zaměstnanost v průmyslových odvětvích a ve stavebnictví meziročně vzrostla o 1,7 p. b. na 47,2 % a je po zaměstnanosti ve Zlínském kraji (48,9 %) a v Kraji Vysočina (47,3 %) 3. nejvyšší. Zároveň se významně pohybuje nad průměrem za Českou republiku (38,1 %). Nejnižší zastoupení zaměstnaných v sekundárním sektoru vykazuje Hlavní město Praha (17,4 %), kterému však patří první příčka v případě zaměstnanosti v terciární sféře (82,4 %). Primární sektor (tedy zemědělství, lesnictví a rybářství) se na zaměstnanosti v našem kraji v roce 2017 podílel pouze 1,8 %, meziročně podíl poklesl o 0,2 p. b. Zaměstnanost v tomto sektoru byla nejvyšší v Jihočeském kraji (4,9 %), nejnižší v Hlavním městě Praze (0,3 %). Podíl za Liberecký kraj byl v tomto srovnání 2. nejnižší.



Graf 2.3 Zaměstnaní podle hlavních tříd klasifikace zaměstnání CZ-ISCO v Libereckém kraji a ČR v roce 2017

Zdroj: ČSÚ (VŠPS)

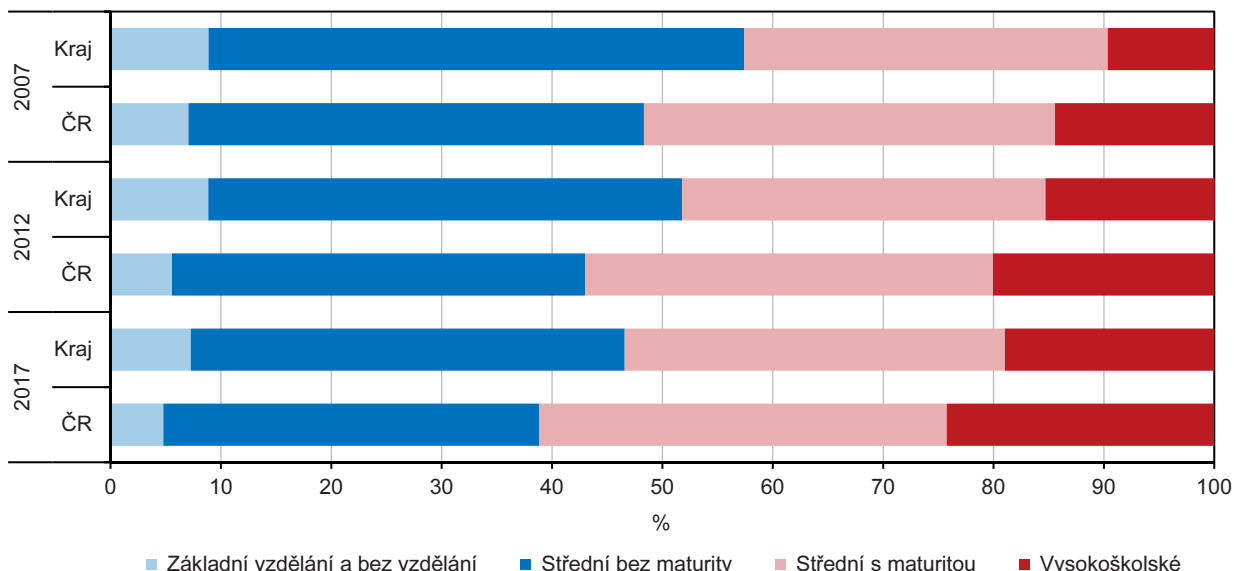


Mezi zaměstnanými stoupá podíl osob s maturitou a vysokoškolským titulem.

Vzdělanost zaměstnaných osob se z dlouhodobého pohledu zvyšuje, tj. klesá podíl osob se základním a středním vzděláním bez maturity, zatímco podíl středoškoláků s maturitou a osob s vysokoškolským titulem roste. V roce 2017 uvedlo základní vzdělání 6,8 % (pokles ve srovnání s rokem 2007 o 0,8 p. b.), střední bez maturity 39,0 % (pokles o 9,5 p. b.), střední s maturitou 34,9 % (nárůst o 1,1 p. b.) a vysokoškolské 19,3 % zaměstnaných (nárůst o 9,0 p. b.).

Graf 2.4 Pracovní síla (zaměstnaní a nezaměstnaní) podle vzdělání v Libereckém kraji a ČR

Zdroj: ČSÚ (VŠPS)

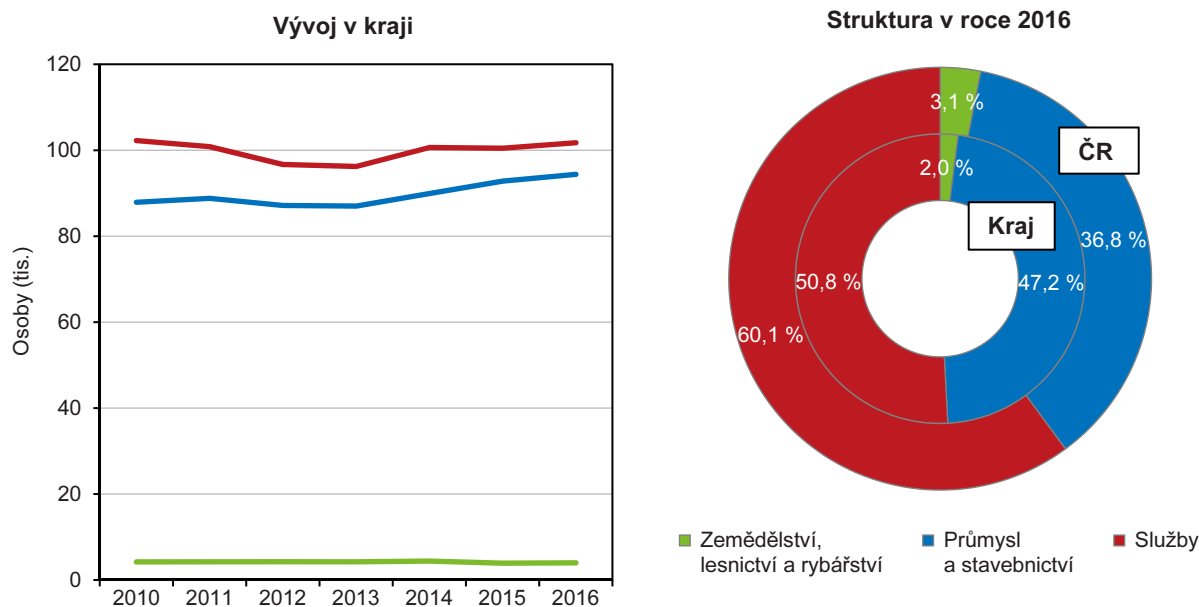


Na vlastní účet pracuje 12,5 % zaměstnaných.

Struktura zaměstnaných z pohledu jejich postavení v zaměstnání se významně dlouhodobě nemění. V roce 2017 většina z nich (84,1 %) byla v postavení zaměstnance, 12,5 % pracovalo na vlastní účet, 3,1 % bylo v pozici zaměstnavatele a 0,4 % se označilo za pomáhající rodinné příslušníky.

Graf 2.5 Zaměstnaní pracující v Libereckém kraji podle odvětvových sektorů

Zdroj: ČSÚ (VŠPS)



Klesá podíl lidí s druhým a dalším zaměstnáním.

Druhé a další zaměstnání mělo v roce 2017 v Libereckém kraji průměrně 3,5 tis. osob (2 tis. mužů a 1,5 tis. žen). Meziročně je to o 5,8 % méně a od roku 1993 se počet těchto osob snížil o více než 68 %.

Celková míra zaměstnanosti je vyšší u mužů než u žen.

Celková míra zaměstnanosti (podíl zaměstnaných na populaci starší 15 let) meziročně poklesla o 0,4 p. b. na 56,0 %. Vyšších hodnot však ukazatel nabýval v případě mužů (65,8 % a meziročně o 0,7 p. b. více) než u žen (46,7 % a meziročně o 1,5 p. b. méně). V rámci mezikrajského srovnání byla míra zaměstnanosti v našem kraji 2. nejvyšší. První místo pomyslného žebříčku obsadilo s hodnotou 63,1 % Hlavní město Praha, poslední pak s 55,8 % Ústecký kraj.

Nezaměstnanost

Poklesla obecná míra nezaměstnanosti, více nezaměstnaných je mezi ženami.

Mezi nezaměstnanými v Libereckém kraji z 60,5 % převažovaly ženy. Obecná míra nezaměstnanosti v roce 2017 meziročně poklesla o 0,7 p. b. na 3,7 %. Hodnota ukazatele se v rámci krajů pohybovala v rozmezí od 1,7 % v Hlavním městě Praze do 4,7 % v Moravskoslezském kraji. Obecná míra nezaměstnanosti za Liberecký kraj byla druhá nejvyšší. V případě mužů se nezaměstnanost v našem kraji snížila o 1,1 p. b. na 2,6 %, v případě žen byl vykázán pokles 0,1 p. b. na 5,2 %.

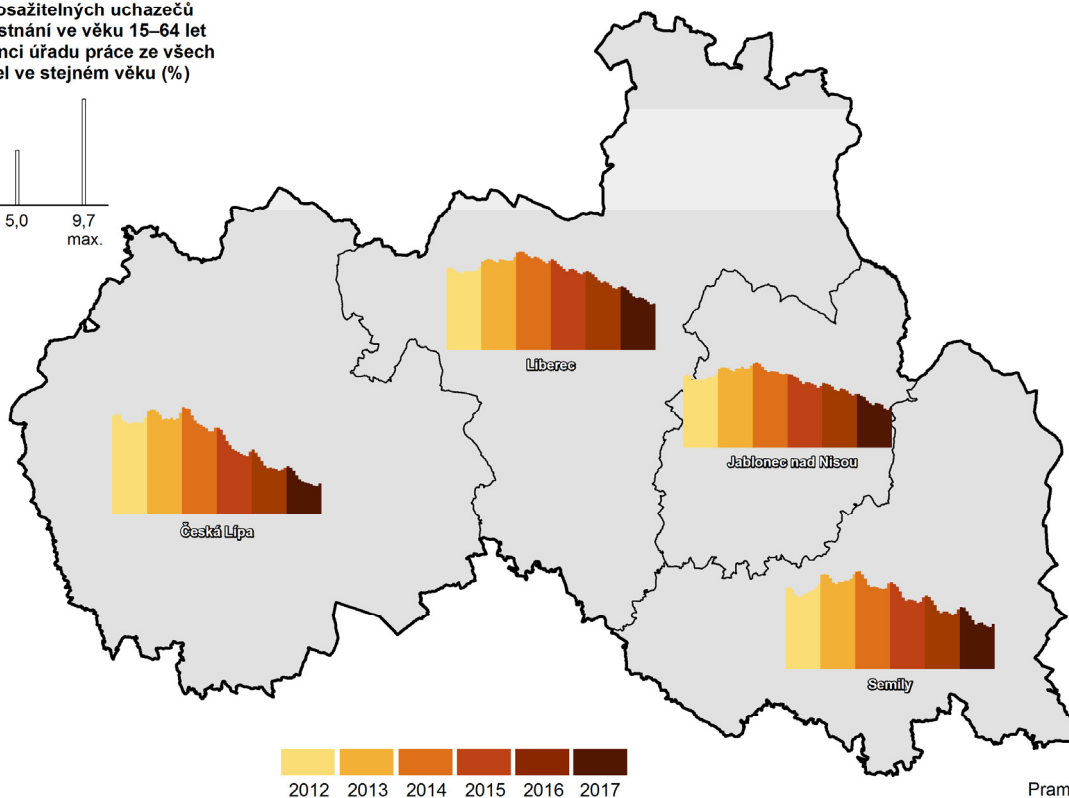
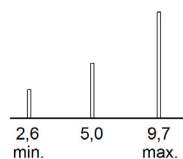
Počet uchazečů o zaměstnání byl nejnižší od roku 1997.

Úřady práce v Libereckém kraji k 31. 12. 2017 evidovaly celkem 11 861 neumístěných uchazečů o zaměstnání. Meziročně se tak jejich počet snížil o 26,3 % (tj. o 4 243 osob) a jedná se o nejnižší počet nezaměstnaných od roku 1997. Nejvíce uchazečů bylo v kraji registrováno v roce 2009 (26 273 osob), což bylo v porovnání se situací na konci roku 2017 více o 14 412 osob. V období let 2011 až 2017 pak počet uchazečů do roku 2013 rostl, poté již každoročně klesal. Ve struktuře nezaměstnaných ke konci roku 2017 představovali 90,3 % dosažitelní uchazeči ve věku 15–64 let, 16,0 % osoby se zdravotním postižením a 4,6 % absolventi a mladiství.



Podíl nezaměstnaných osob v okresech Libereckého kraje v letech 2012 až 2017 (stav ke konci jednotlivých měsíců)

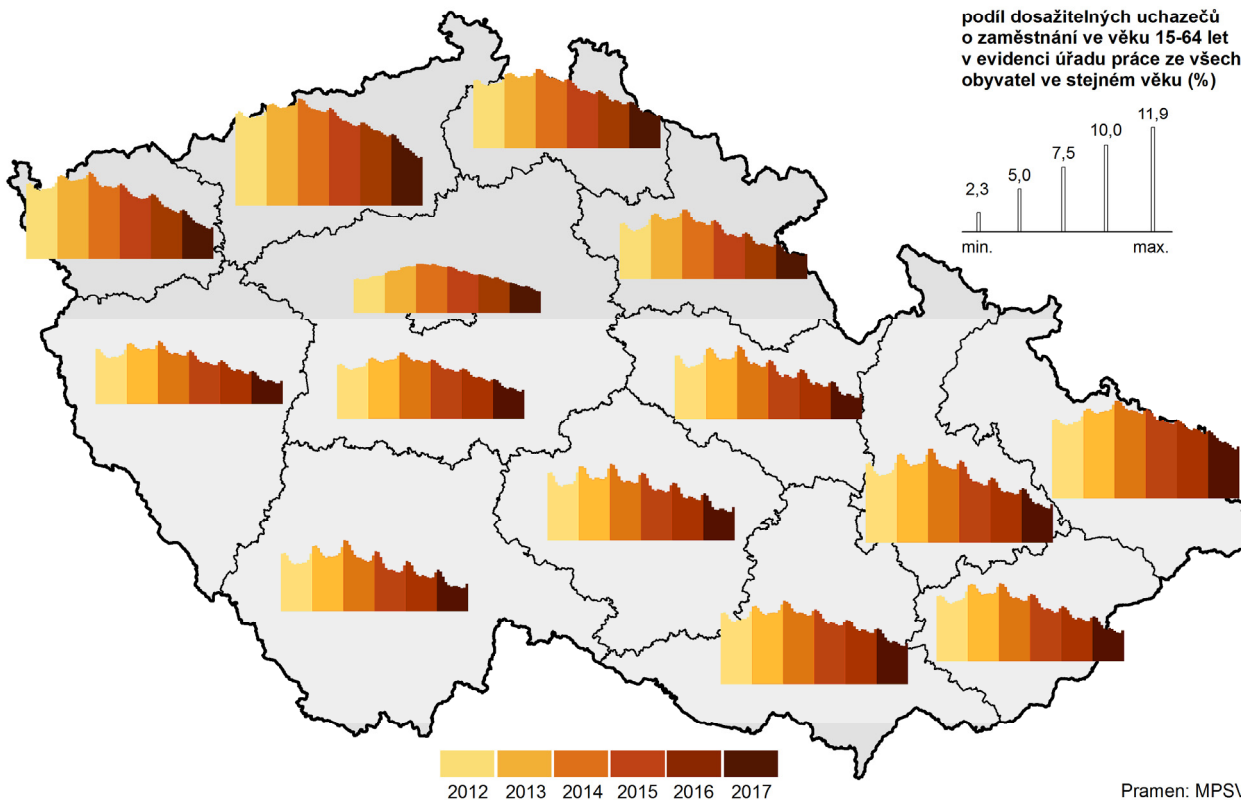
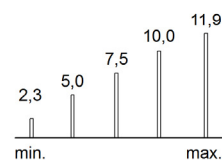
podíl dosažitelných uchazečů o zaměstnání ve věku 15–64 let v evidenci úřadu práce ze všech obyvatel ve stejném věku (%)



Pramen: MPSV

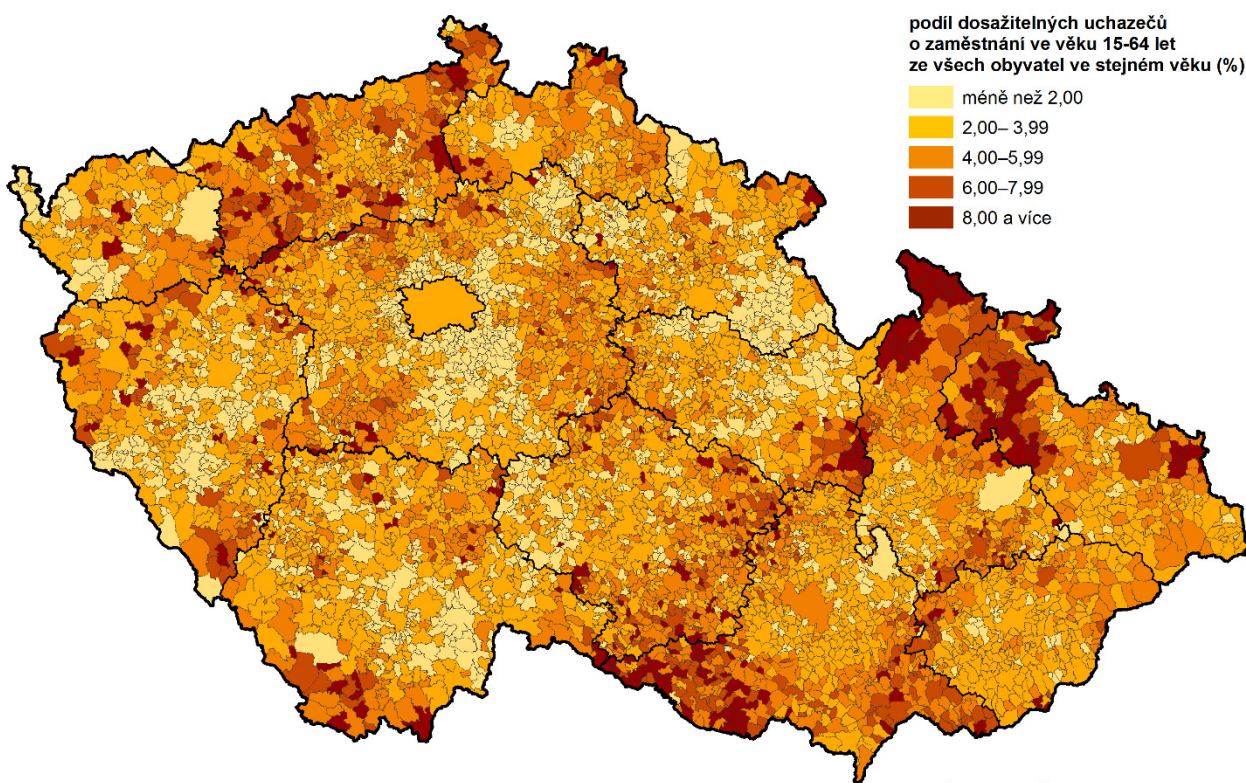
Podíl nezaměstnaných osob v krajích v letech 2012 až 2017 (stav ke konci jednotlivých měsíců)

podíl dosažitelných uchazečů o zaměstnání ve věku 15-64 let v evidenci úřadu práce ze všech obyvatel ve stejném věku (%)



Pramen: MPSV

Podíl nezaměstnaných osob v obcích k 31. 12. 2017



Pramen: Úřad práce ČR – generální ředitelství

Od roku 2015 se snížila sezónní nezaměstnanost mužů.

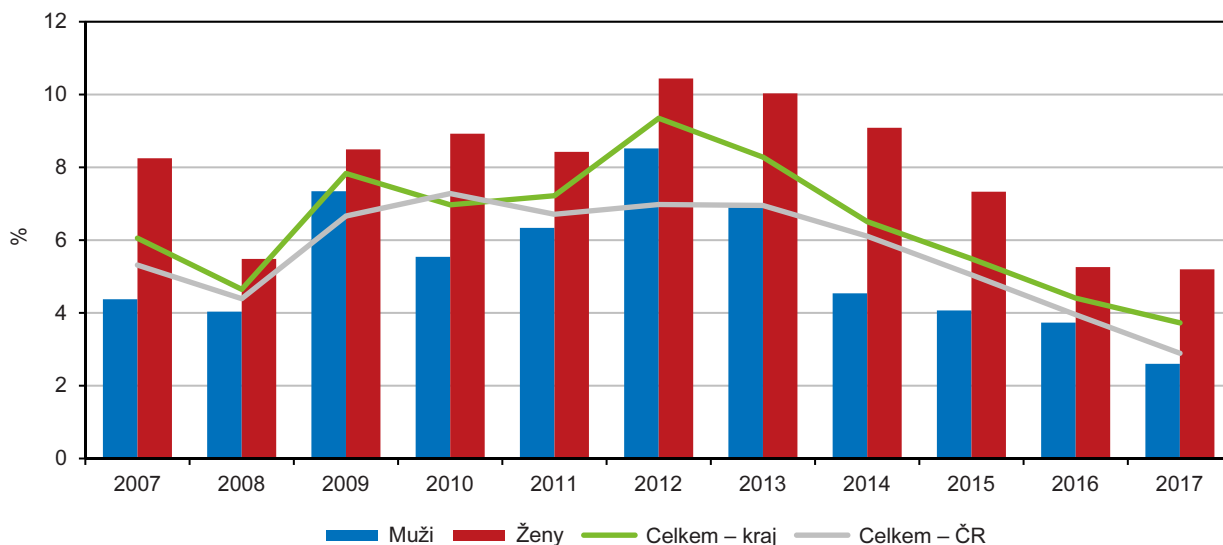
Z podrobnějšího pohledu na vývoj počtu nezaměstnaných v rámci jednotlivých měsíců sledovaného období je i přes jednoznačný klesající trend patrná sezónní nezaměstnanost. Nejvíce uchazečů je tak v kraji každoročně evidováno především počátkem roku a jejich počet se postupně snižuje. Minimální hodnoty pak byly v posledních čtyřech letech zaznamenány vždy v měsíci listopadu s tím, že pokles počtu uchazečů započal v měsíci červenci. Charakter sezónních prací se v letech 2011–2014 promítal i do genderové struktury nezaměstnaných, kdy v prvních měsících jednotlivých let mezi uchazeči převažovali muži nebo byl poměr obou pohlaví velmi vyrovnaný. Od roku 2015 však již ve všech měsících převažují mezi uchazeči ženy, v letních měsících dokonce velmi výrazně (v červenci a srpnu 2017 podíl žen činil 57,0 %). Tuto skutečnost je možné přičíst především pozitivnímu vývoji ekonomiky a tudíž dostatku pracovních příležitostí.

Nabídka volných pracovních míst byla největší od roku 1990.

Příznivý ekonomický vývoj dokládá také vývoj počtu volných pracovních míst evidovaných úřady práce Libereckého kraje. Ke konci roku 2017 bylo na úřadech práce v kraji evidováno 8 674 volných míst, tj. o 54,7 % více oproti předchozímu roku a současně nejvíce od roku 1990. Absolventi a mladiství si své zaměstnání mohli vybírat z 2 630 pozic (tj. 30,3 % z celkového počtu volných míst), osobám se zdravotním postižením bylo k dispozici 690 volných míst (8,0 % z celkového počtu). Na jedno volné pracovní místo v kraji připadalo 1,37 uchazečů o zaměstnání, což mírně převyšovalo republikový průměr (1,30 uchazečů). Současně to byla 7. nejvyšší hodnota mezi kraji České republiky. Nejhorší situace byla zaznamenána v Moravskoslezském kraji (3,54 uchazečů na 1 volné místo), nejlepší v Pardubickém kraji a v Hlavním městě Praze (shodně 0,51 uchazečů na 1 místo). Z pohledu okresů Libereckého kraje se hodnota tohoto ukazatele pohybovala v intervalu od 1,10 uchazečů v okrese Liberec do 2,43 uchazečů v okrese Jablonec nad Nisou.

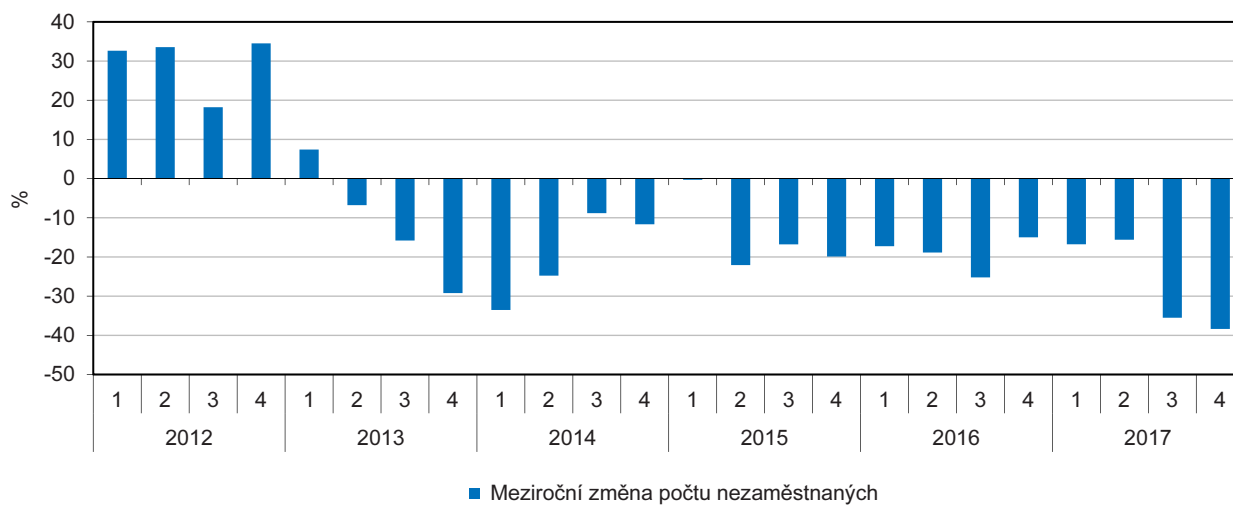
Graf 2.6 Roční průměrná obecná míra nezaměstnanosti v Libereckém kraji

Zdroj: ČSÚ (VŠPS)



Graf 2.7 Obecná míra nezaměstnanosti a změna počtu nezaměstnaných podle čtvrtletí v Libereckém kraji

Zdroj: ČSÚ (VŠPS)

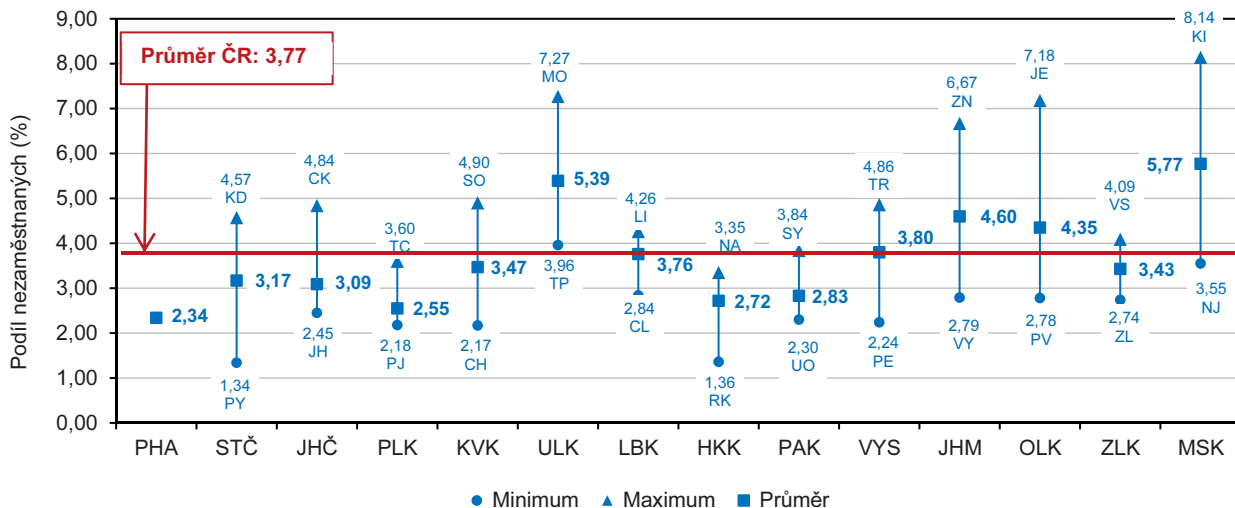


Podíl nezaměstnaných osob na populaci v produktivním věku byl nejnižší za 10 let.

Nezaměstnanost vyjádřená podílem dosažitelných uchazečů ve věku 15–64 let na populaci ve stejné věkové kategorii (k 31. 12.) se v roce 2017 meziročně snížila ve všech krajích České republiky, nejvýrazněji v Ústeckém kraji (o 2,39 p. b.). V České republice se podíl nezaměstnaných ve srovnání s rokem 2016 snížil o 1,42 p. b. na 3,77 %. Nejnižší nezaměstnanost vykázalo Hlavní město Praha (2,34 %), nejvyšší Moravskoslezský kraj (5,77 %). Hodnota za Liberecký kraj (3,76 %, meziročně o 1,41 p. b. méně) byla šestá nejvyšší. V horizontu posledních deseti let je uvedený podíl nezaměstnaných jednoznačně nejnižší, nejvyšší hodnoty ukazatel v období 2008–2017 nabyl v roce 2013 (8,46 %).

Graf 2.8 Rozptyl podílu nezaměstnaných v okresech podle krajů k 31. 12. 2017

Pramen: MPSV

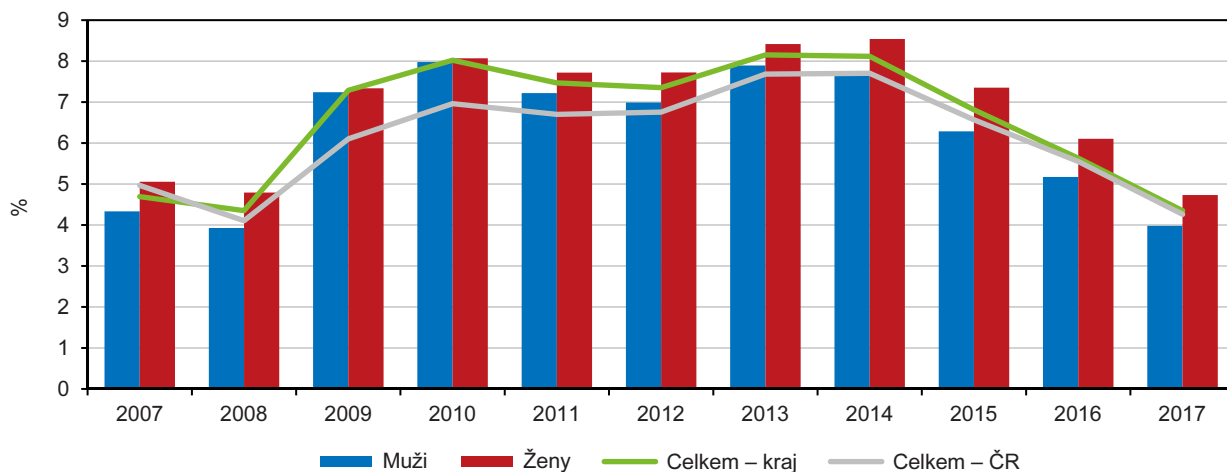


Tento podíl poklesl u mužů i u žen.

Obdobný vývoj jako celková nezaměstnanost vykázal také podíl nezaměstnaných v případě mužů i žen. K 31. 12. 2017 dosáhl podíl nezaměstnaných mužů 3,54 % (meziročně o 1,30 p. b. méně) a žen 4,00 % (meziročně o 1,52 p. b. méně). Z mezikrajského srovnání byl uvedený podíl mužů sedmý nejvyšší, podíl žen pak pátý nejvyšší. Nejnižší hodnoty nezaměstnanost u mužů i žen nabyly v Hlavním městě Praze (2,21 %, resp. 2,47 %). Nejvyšší podíl pak na straně mužů vykázal Moravskoslezský (6,01 %) a na straně žen Ústecký kraj (5,83 %).

Graf 2.9 Podíl nezaměstnaných osob* v Libereckém kraji a ČR (roční průměr)

Pramen: MPSV



* podíl dosažitelných uchazečů o zaměstnání ve věku 15–64 let na obyvatelstvu stejného věku



Mezi nezaměstnanými je nejvíce osob se středním vzděláním bez maturity, tento podíl je však nižší než v minulých letech.

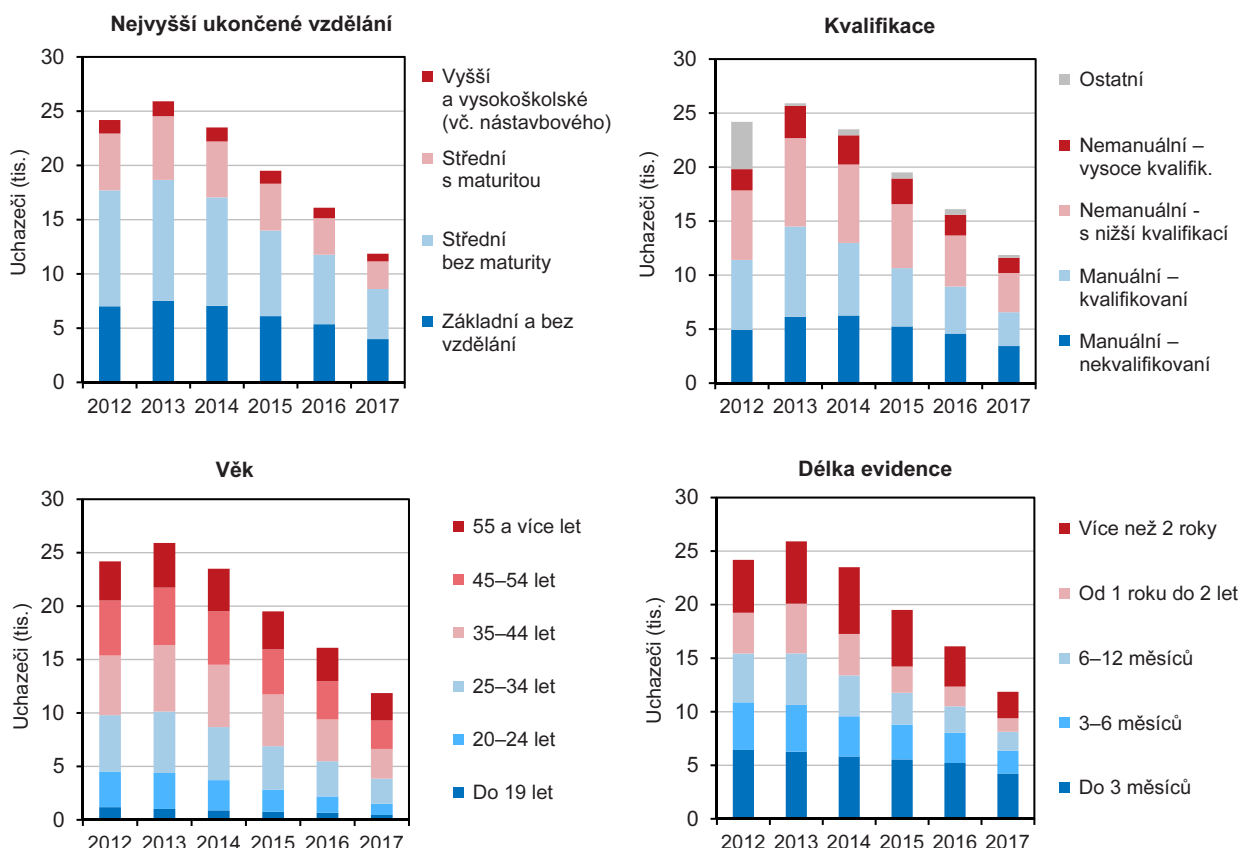
Z hlediska vzdělání převažovaly k 31. 12. 2017 mezi uchazeči osoby se středním vzděláním bez maturity (39,0 % všech uchazečů), 33,6 % nezaměstnaných mělo základní nebo žádné vzdělání a 22,0 % střední vzdělání s maturitou (vč. vyššího odborného). Zastoupení uchazečů s akademickým titulem ke konci prosince 2017 dosáhlo 5,4 %. V meziročním srovnání byl ve struktuře uchazečů zaznamenán vyšší podíl uchazečů v kategorii středního vzdělání s maturitou a uchazečů se základním vzděláním a bez vzdělání (shodně o 0,3 p. b.), a o 0,1 p. b. vzrostl podíl vysokoškolsky vzdělaných uchazečů. Naopak zastoupení uchazečů se středním vzděláním bez maturity o 0,8 p. b. pokleslo.

Nejvíce ubylo nezaměstnaných osob od 15 a 24 let.

Meziroční pokles uchazečů byl zaznamenán také v rámci sledovaných věkových kategorií. Nejvýrazněji ubylo mladých uchazečů ve věku 15–24 let (o 30,8 % na 1 515 osob), nejméně pak nezaměstnaných ve věku 55 a více let (o 18,1 % na 2 564 osob). Téměř čtvrtinu uchazečů však nadále tvořily osoby ve věku 35–44 let, podíl 15–24letých dosáhl 12,8 % a osoby nad 55 let měly mezi uchazeči 21,6% zastoupení. V porovnání se strukturou v roce 2016 je patrné snížení podílu uchazečů ve věkových skupinách 15–44 let (o 2,4 p. b.), a to v neprospěch uchazečů ve věku 45–54 let (nárůst podílu o 0,2 p. b.) a 55 a více let (nárůst podílu o 2,2 p. b.).

Graf 2.10 Uchazeči o zaměstnání v evidenci úřadu práce podle vzdělání, kvalifikace, věku a délky evidence v Libereckém kraji (stav k 31. 12.)

Pramen: MPSV



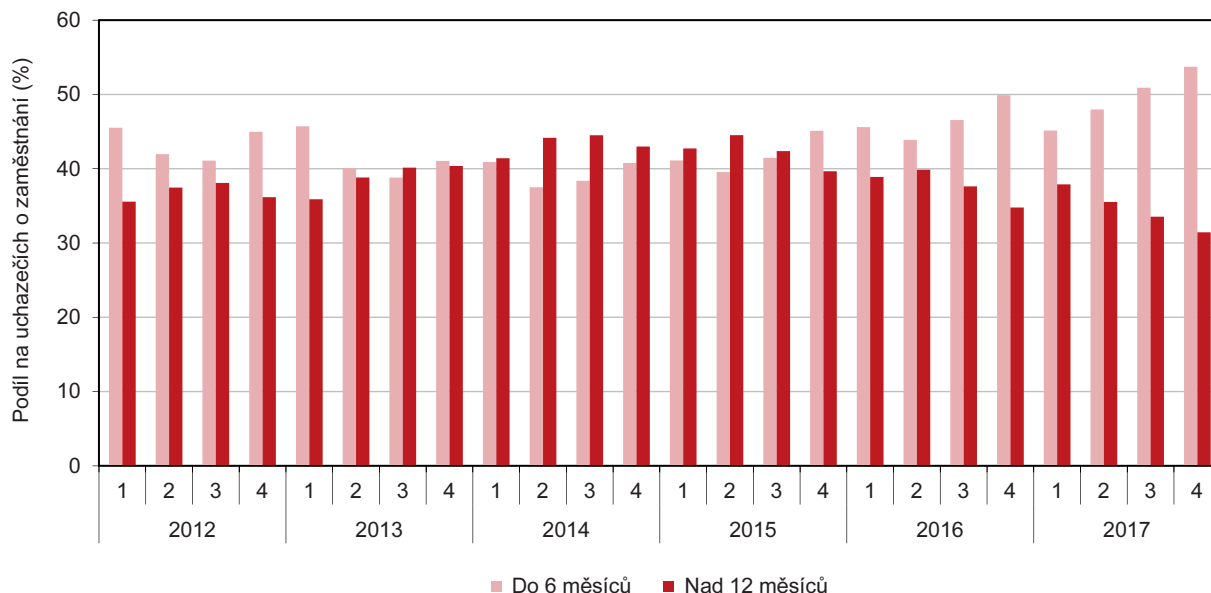
Nejvíce uchazečů o zaměstnání má nízkou nebo žádnou kvalifikaci, také jejich podíl však klesá.

Z hlediska kvalifikace mezi uchazeči o zaměstnání poměrně vysoké zastoupení měli nemanuální pracovníci s nižší kvalifikací (30,6 %), a to společně s nekvalifikovanými manuálně pracujícími (29,0 %). Převahu prvně jmenovaných uchazečů je možné sledovat až v posledních čtyřech letech, v období hospodářské recese (2008–2013) naopak dominovali manuálně pracující uchazeči s kvalifikací, což byl bezesporu

důsledek propouštění v rámci průmyslových společností. V návaznosti na celkové snížení počtu uchazečů o zaměstnání a zvýšení počtu volných pracovních míst se však v letech 2016 a 2017 meziročně snížily počty nezaměstnaných i ve všech kvalifikačních kategoriích.

Graf 2.11 Krátkodobě a dlouhodobě nezaměstnaní ke konci čtvrtletí v Libereckém kraji

Pramen: MPSV

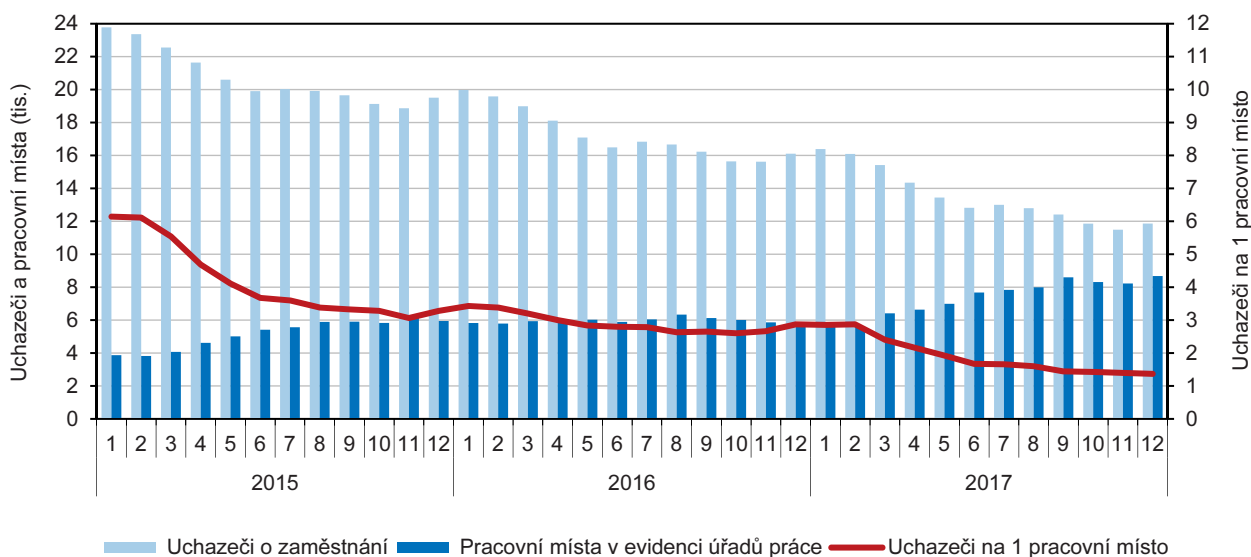


Nejvýrazněji ubylo dlouhodobě nezaměstnaných osob.

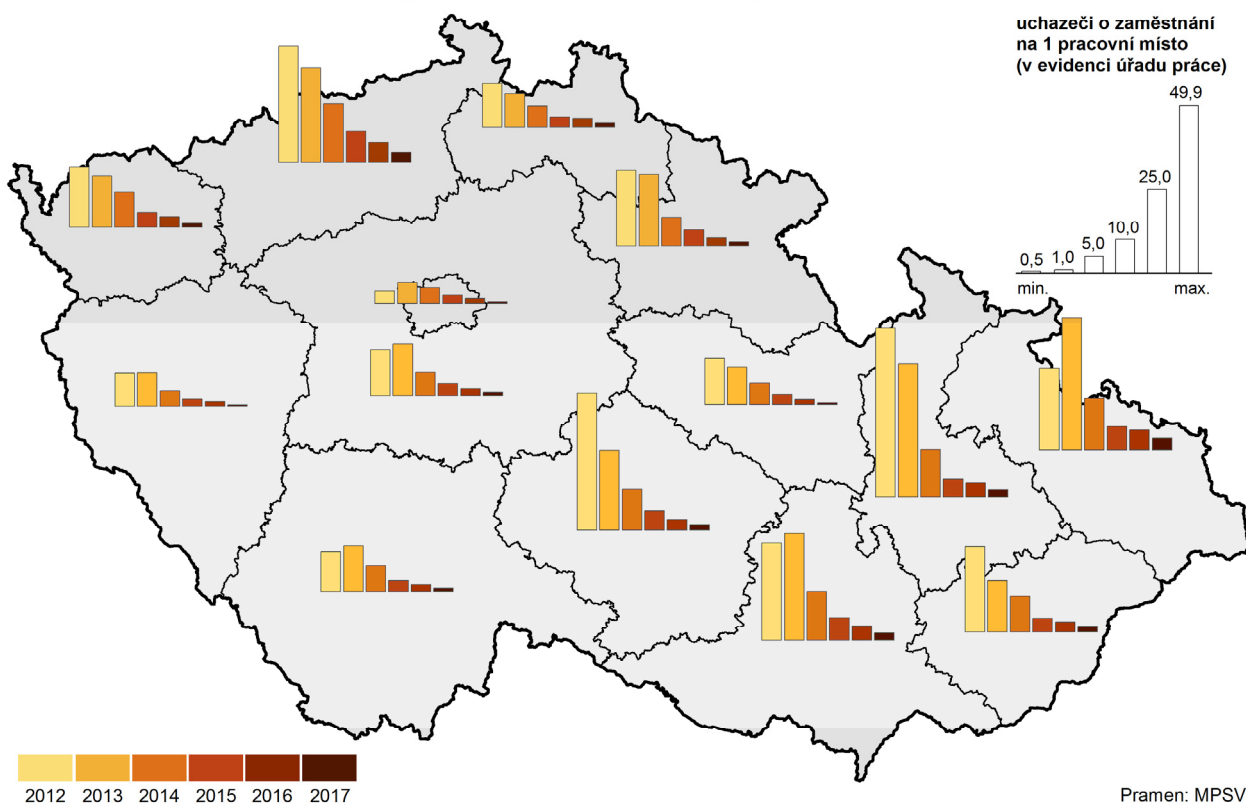
Nejvíce uchazečů bylo ke konci roku 2017 v evidenci úřadů práce do 3 měsíců (4 233 osob, tj. 35,7 %). Druhou nejpočetnější skupinou byli uchazeči evidovaní déle než 2 roky (2 472 osob, tj. 20,8 %). Příznivá situace na trhu práce i v tomto případě způsobila pokles počtu nezaměstnaných ve všech kategoriích uchazečů podle jejich délky evidence. Nejvýraznější úbytek zaznamenali právě dlouhodobě nezaměstnaní. Počet uchazečů evidovaných 12 až 24 měsíců meziročně poklesl o 31,8 %, nezaměstnaných registrovaných déle než 24 měsíců pak bylo o 34,2 % méně.

Graf 2.12 Uchazeči o zaměstnání a pracovní místa v Libereckém kraji (stav ke konci měsíce)

Pramen: MPSV



Uchazeči o zaměstnání na pracovní místo v evidenci úřadu práce v krajích v letech 2012 až 2017 (stav k 31. 12.)



Průměrná měsíční podpora činila 6 846 Kč.

S délkou evidence uchazečů o zaměstnání souvisí také nárok na podporu v nezaměstnanosti, kterou pobíralo 3 745 uchazečů, tedy 31,6 % všech evidovaných nezaměstnaných (meziročně o 4,4 p. b. více). Průměrná měsíční podpora v Libereckém kraji v roce 2017 činila 6 846 Kč, tedy meziročně vzrostla o 529 Kč.

Čistý disponibilní důchod domácností (ČDDD)

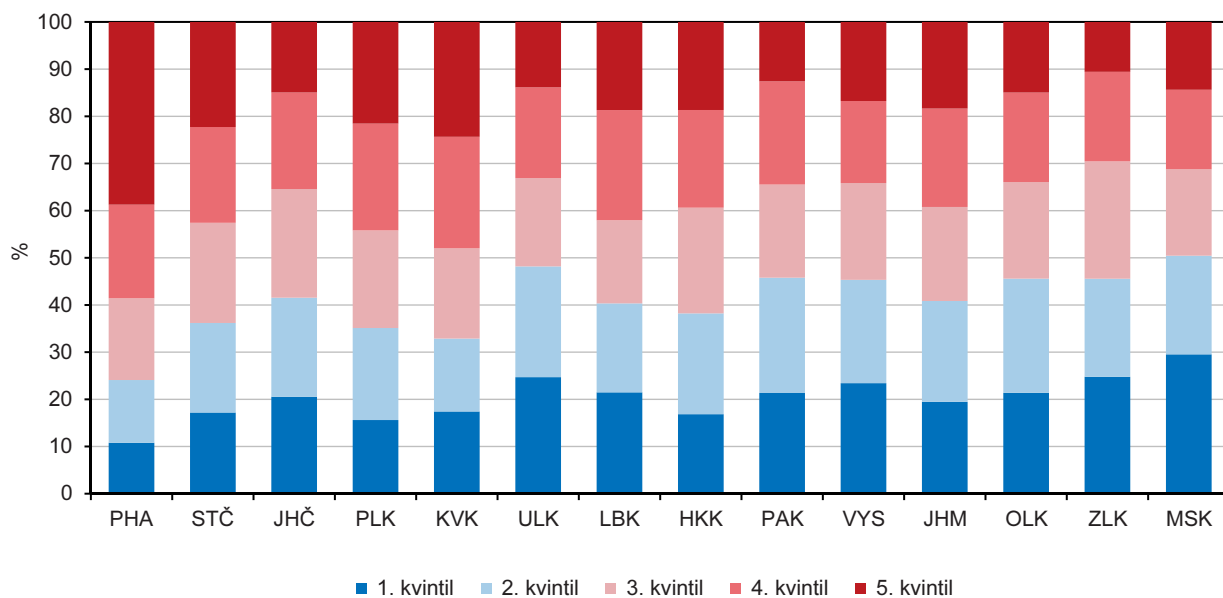
Částka ČDDD v kraji vzrostla nejvíce v republice.

Čistý disponibilní důchod domácností (ČDDD) je částka, kterou mohou domácnosti věnovat na konečnou spotřebu a úspory. Udává se v běžných cenách a dlouhodobě narůstá. V souvislosti s ekonomickým poklesem a růstem nezaměstnanosti se však v roce 2009 růst ČDDD zpomalil a v průběhu let 2010–2013 všechny kraje České republiky zaznamenaly minimálně jednu jeho meziroční pokles. V Libereckém kraji zaznamenala hodnota meziroční pokles v roce 2011 (o 1,6 %). Od roku 2014 ČDDD opět ve všech krajích vzrůstá. V roce 2016 činil jeho meziroční nárůst v Libereckém kraji 6,9 % a byl v mezikrajském srovnání nejvyšší. Hodnota čistého disponibilního důchodu domácností dosáhla v roce 2016 v Libereckém kraji 93,0 mld. Kč. Podíl Libereckého kraje na republikovém čistém disponibilním důchodu domácností v uvedeném roce činil 4,0 % a byl tak po Karlovarském kraji (2,6 %) druhý nejnižší. Naopak nejvyšší podíl byl vykázan v Hlavním městě Praze (15,7 %) a Středočeském kraji (13,2 %).

Graf 2.13 Podíl domácností v krajích podle kvintilového rozdělení domácností ČR na základě čistého peněžního příjmu v roce 2016

Zdroj: ČSÚ (Životní podmínky 2017)

Rozdělení domácností v celé ČR	1. kvintil: 20 % domácností s nejnižšími příjmy	2. kvintil: druhých 20 % domácností	3. kvintil: třetích 20 % domácností	4. kvintil: čtvrtých 20 % domácností	5. kvintil: 20 % domácností s nejvyššími příjmy
Počet domácností v ČR	874 514	874 857	874 399	874 270	874 217
Horní hranice čistého peněžního příjmu na osobu v ČR (Kč)	122 676	146 358	175 370	230 103	x



Částka po přepočtu na jednoho obyvatele byla v republikovém srovnání sedmá nejvyšší.

Čistý disponibilní důchod domácností po přepočtu na 1 obyvatele Libereckého kraje v roce 2016 dosáhl 211 250 Kč, a ačkoliv to byla v dlouhodobém porovnání maximální hodnota, pohybovala se o 9 220 Kč (4,2 %) pod republikovým průměrem (220 470 Kč na 1 obyvatele). V mezikrajském srovnání byla tato hodnota sedmá nejvyšší. Nejvyšší hodnota byla tradičně vykázána v Hlavním městě Praze (286 540 Kč na 1 obyvatele) a Středočeském kraji (230 347 Kč na 1 obyvatele). V Ústeckém kraji, který se umístil na posledním místě pomyslného žebříčku, čistý disponibilní důchod domácností na 1 obyvatele dosáhl pouze 193 141 Kč.

Příjmy a životní podmínky domácností

V Libereckém kraji hospodaří domácnosti s průměrně 2,4 členy.

Podle výsledků výběrového šetření ČSÚ v domácnostech „Životní podmínky 2017“ hospodařilo v roce 2017 v Libereckém kraji 180 765 domácností (tj. 4,1 % republikového úhrnu 4 372 257 domácností) s průměrným počtem 2,40 členů.

Celkové čisté příjmy na osobu meziročně vzrostly o 1,9 %.

Celkové čisté příjmy na osobu (sledováno za rok 2016) meziročně vzrostly o 3 263 Kč (1,9 %) na 172 783 Kč (tj. o 5 252 Kč méně než republikový průměr). Nárůst čistých peněžních příjmů na osobu představoval 2 738 Kč (1,7 %) a činily 166 603 Kč (o 5 570 Kč méně než republikový průměr). V rámci mezikrajského srovnání byly uvedené hodnoty příjmů libereckých domácností 7. nejnižší. Nejvyšší částky těchto ukazatelů byly vykázány v Hlavním městě Praze (222 734 Kč celkové čisté příjmy, 215 976 Kč čisté peněžní příjmy), nejnižší v Ústeckém kraji (154 733 Kč, resp. 150 444 Kč).



Struktura hrubých měsíčních příjmů se dlouhodobě nemění.

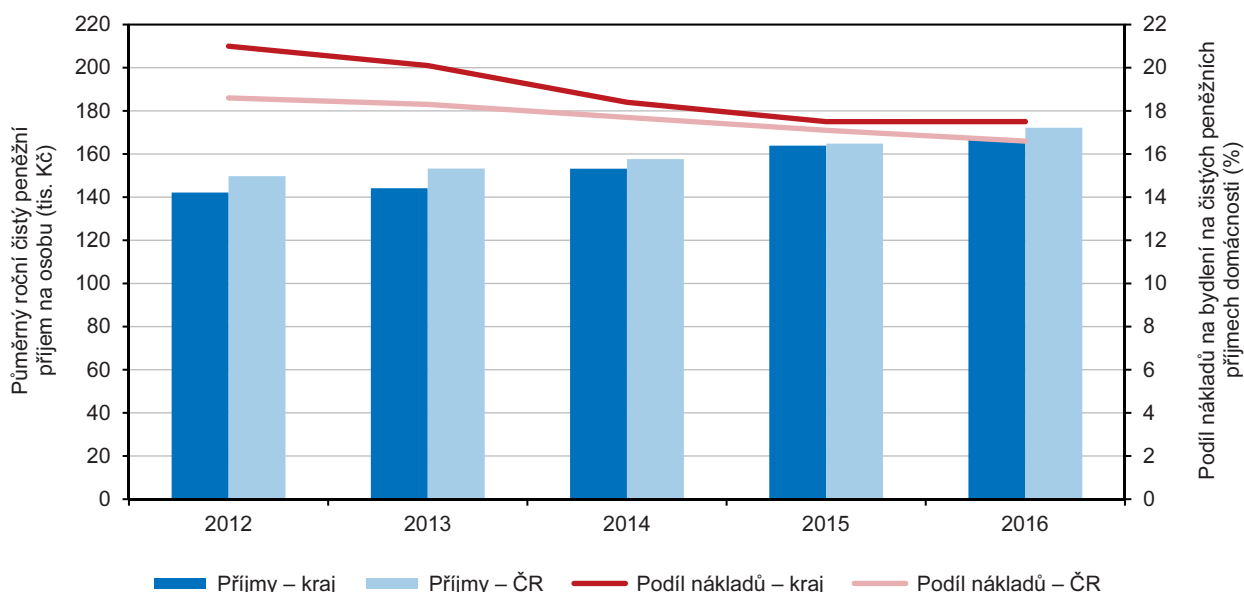
Hrubé peněžní příjmy domácností v Libereckém kraji představovaly v roce 2016 částku 194 394 Kč (meziroční nárůst o 3 579 Kč, tj. o 1,9 %) a jejich struktura se dlouhodobě nemění. Největší položkou byly příjmy ze závislé činnosti (62,2 %), 23,6 % představovaly sociální příjmy, 12,0 % příjmy z podnikání. Do kategorie ostatních příjmů připadlo 2,2 % hrubých peněžních příjmů. Podle velikosti čistého měsíčního příjmu na osobu náleželo 25,7 % domácností v Libereckém kraji do skupiny s příjmem 12 001 až 15 000 Kč. Druhé nejvyšší zastoupení měly domácnosti v příjmové skupině s 15 001 až 20 000 Kč (21,4 %), nejnižší příjmy do 6 000 Kč vykázalo 2,6 % domácností. S výjimkou Hlavního města Prahy se v kategorii 12 001–15 000 Kč pohybují domácnosti ve všech zbývajících krajích. Nejnižší podíl vykázal Moravskoslezský kraj (22,6 %), nejvyšší Zlínský kraj (28,7 %). Téměř 24 % pražských domácností hospodařilo s příjmem na osobu ve výši 20 001 Kč až 30 000 Kč.

Více než polovina domácností bydlí v rodinných domech.

Více než polovina domácností v Libereckém kraji bydlela v rodinném domě (50,7 %), v bytovém domě pak žilo 47,4 % domácností. Nejčastějším důvodem užívání bytu bylo bydlení ve vlastním domě (47,0 % domácností), byty v osobním vlastnictví vlastnilo 21,5 % domácností. Formu pronájmu zvolilo 21,3 % domácností, v družstevním bytě žilo 5,4 % domácností.

Graf 2.14 Příjmy domácností a náklady na bydlení v Libereckém kraji a ČR

Zdroj: ČSÚ (Životní podmínky)



Nejvíce domácností platí za elektřinu, nájemné a plyn.

Měsíční náklady na bydlení za rok 2017 v Libereckém kraji činily 5 845 Kč (meziroční pokles o 132 Kč) a představovaly 17,5 % čistých peněžních příjmů domácností. Největší zátěží pro domácnosti byla elektřina – měsíčně za ni zaplatili 1 660 Kč, tj. 28,4 % celkových nákladů. Druhou nejvyšší položkou bylo nájemné (1 207 Kč, 20,7 %). Na plyn z dálkového zdroje připadlo 13,8 % výloh na bydlení, více než jedna desetina na vodné a stočné teplo (10,9 %) a na teplou vodu (10,7 %).

V Libereckém kraji je 3. nejvyšší cena za náklady na bydlení mezi krají.

Nejvyšší měsíční částku na bydlení mezi krají vydávaly domácnosti v Hlavním městě Praze (7 313 Kč), nejnižší v Kraji Vysočina (4 717 Kč). Liberecké domácnosti mají 3. „nejdražší bydlení“. V pěti krajích (Hlavní město Praha, Ústecký, Liberecký, Moravskoslezský a Jihomoravský) náklady na bydlení překročily republikovou úroveň 5 626 Kč. Jednu pětinu čistých peněžních příjmů „pohltily“ náklady na bydlení

v Ústeckém kraji, na druhé straně v Olomouckém kraji z příjmů na tuto položku připadlo 13,6 % příjmů. V Hlavním městě Praze jako v jediném kraji nejvíce nákladů na bydlení připadlo na nájemné a úhradu nákladů na byt (36,0 %). Ve zbývajících krajích byly převažující položkou výdaje na elektřinu. Zatímco tedy v Hlavním městě Praze podíl na čistých peněžních příjmech dosáhl 18,8 %, v Kraji Vysočina to bylo 33,6 %.

S rostoucími příjmy se stává úhrada nákladů bydlení pro rodiny menší zátěží.

S rostoucími příjmy se zlepšil také subjektivní pohled domácností na náklady na bydlení. Meziročně o 2,2 p. b. na 22,2 % poklesl podíl domácností, pro které byly výdaje velkou zátěží. Na 12,0 % (tzn. o 2,3 p. b. více než v roce 2016) vzrostl podíl domácností, pro které úhrada nebyla vůbec žádnou zátěží.

Podíl domácností, které se svými příjmy vycházejí s obtížemi, poklesl pod 20 %.

Další otázky v šetření byly zaměřeny na to, jakým způsobem domácnosti vycházely se svými příjmy, co si nemohly dovolit a jak se potýkají s půjčkami. V roce 2016 s velkými obtížemi nebo s obtížemi vycházelo se svými příjmy 21,5 % domácností, v roce 2017 19,1 %. Meziročně se však snížil podíl domácností, které s příjmy hospodařily velmi snadno, a to o 0,9 p. b. na 2,3 %. Pro 35,5 % domácností bylo problematické zaplatit neočekávaný výdaj ve výši 10 200 Kč, 26,7 % domácností si nemohlo ročně dopřát týdenní dovolenou mimo domov. Jedna desetina domácností uvedla, že si nemohly dovolit jíst obden maso, pro 5,2 % domácností byl problém vytápět byt.

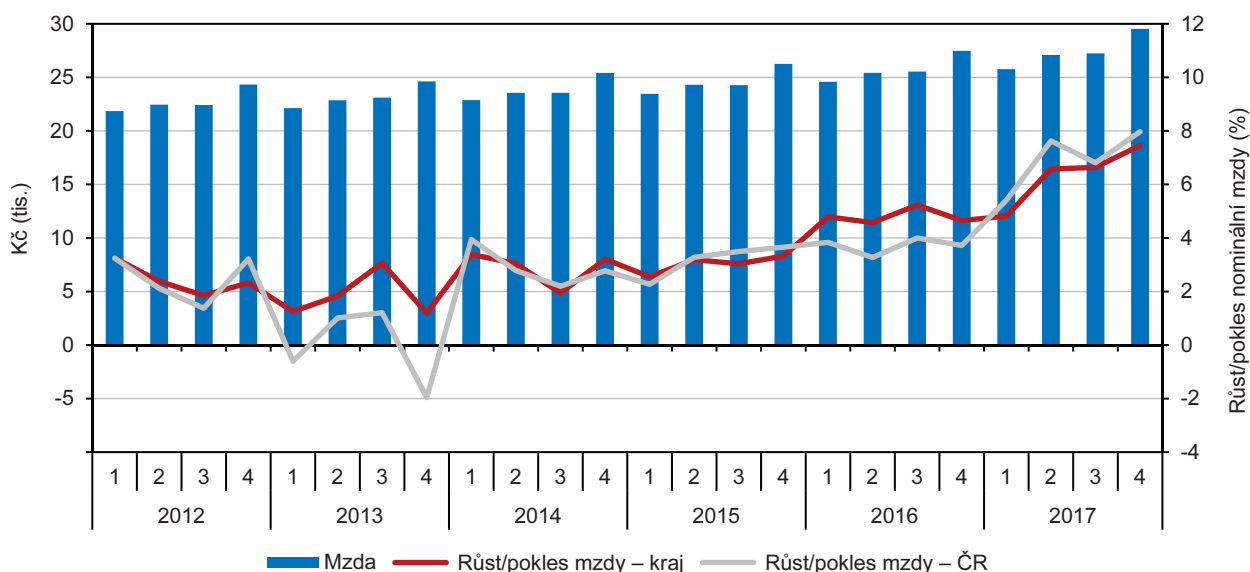
Průměrné hrubé měsíční mzdy

Průměrná mzda mužů roste více než průměrná mzda žen.

Podle výsledků strukturálního šetření mezd zaměstnanců dosáhla průměrná mzda v roce 2017 v Libereckém kraji částky 29 121 Kč. Zatímco mzda mužů se pohybovala výrazně nad tímto průměrem (31 984 Kč), výdělek žen průměru nedosahoval (25 701 Kč). Meziročně se pak průměrná mzda v našem kraji navýšila o 1 995 Kč (7,4 %) s tím, že výraznější nárůst zaznamenala mzda mužů (o 2 243 Kč, tj. o 7,5 %). Příjem žen ve srovnání s rokem 2016 vzrostl o 1 655 Kč, tedy o 6,9 %. V rámci srovnatelné časové řady (tj. od roku 2012) se navíc průměrná mzda celkem i v případě obou pohlaví navyšuje každoročně.

Graf 2.15 Průměrná hrubá měsíční mzda^{*)} a její meziroční změny podle čtvrtletí v Libereckém kraji

Zdroj: ČSÚ



^{*)} podle místa pracoviště; za osoby přepočtené na plně zaměstnané; v roce 2017 předběžné údaje



Liberecký kraj v průměrné mzdě u mužů, žen i celkem drží pátou nejvyšší příčku mezi kraji.

V porovnání s ostatními regiony České republiky byla jak celková průměrná mzda, tak průměrná mzda obou pohlaví vždy pátou nejvyšší. Pomyslné první místo mezikrajského žebříčku ve všech případech a s výrazným odstupem od ostatních krajů obsadilo Hlavní město Praha – krajský průměr činil 39 782 Kč, muži pobírali v průměru 44 473 Kč a ženy 34 304 Kč. Nejnižší celkový výdělek a výdělek mužů vykázal Karlovarský kraj (26 999 Kč, resp. 29 452 Kč), v případě žen byla nejnižší mzda vyplácena ve Zlínském kraji (23 900 Kč). Také všechny ostatní kraje zaznamenaly meziročně vyšší průměrné mzdy. Nejpomaleji rostla celková mzda v Jihočeském kraji (o 5,9 %), nejrychleji v Plzeňském kraji (o 8,9 %). Našemu kraji příslušela šestá nejvyšší pozice. Výdělek mužů se nejméně navýšil ve Zlínském kraji (o 5,4 %), naopak v krajích Karlovarském a Plzeňském činil nárůst 8,3 %. Výdělek žen zaznamenal nejnižší nárůst v Královéhradeckém kraji (o 6,4 %), opačně tomu bylo v kraji Plzeňském (9,6 %).

V Libereckém kraji je ve mzdách nejnižší podíl základní složky, ale zato nejvyšší podíl prémie a odměn.

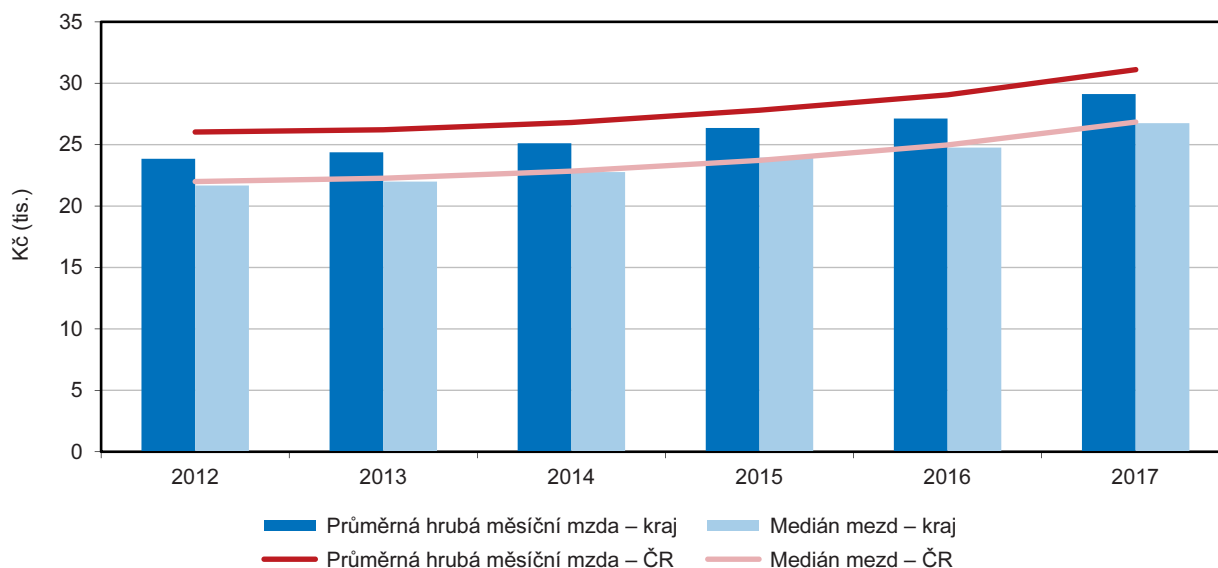
Z výše uvedené průměrné mzdy v Libereckém kraji připadlo na základní složku 65,7 %, prémie a odměny tvořily 17,0 %, náhrady mzdy 10,5 % a zbývajících 6,8 % představovaly příplatky za práci přesčas, pohotovost a ostatní příplatky. V porovnání se strukturou mzdy v roce 2016 došlo k mírnému poklesu podílu základní složky mzdy (o 1,2 p. b.) a zvýšení podílu prémie a odměn (o 1,9 p. b.). Ve struktuře průměrné měsíční mzdy mezi kraji byl podíl základní složky mzdy v Libereckém kraji mezi kraji nejnižší, nejvyšší podíl byl zaznamenán v Jihomoravském kraji (69,8 %). Naopak podíl prémie a odměn byl nejvyšší v našem kraji, naopak v Karlovarském kraji činila tato složka mzdy 14,3 %.

Meziročně mzda vzrostla pracovníkům ve všech třídách zaměstnání.

Neméně důležitým výsledkem strukturálního šetření mezd je také jejich třídění podle klasifikace zaměstnání. V roce 2017 dosáhl rozdíl mezi průměrnou mzdou řídicích pracovníků (62 050 Kč) a výdělkem pomocných a nekvalifikovaných pracovníků (20 029 Kč) v Libereckém kraji částky 42 021 Kč. Rozdíl výše mezd v kraji mezi nejlépe a nejhůře odměňovanými kategoriemi zaměstnání se navíc od roku 2012 zvýšil o více než 6 tis. Kč (tj. v roce 2012 byla mzda řídicích pracovníků vyšší o 35 667 Kč). Meziročně si pak polepšili zaměstnanci všech tříd zaměstnání. Absolutně i relativně nejvíce mzda vzrostla řídicím pracovníkům (o 7 649 Kč, tj. o 14,1 %).

Graf 2.16 Průměrná hrubá měsíční mzda a medián mezd v Libereckém kraji a ČR

Pramen: MPSV, MF



Liberecký kraj má druhé nejvyšší průměrné mzdy pomocných a nekvalifikovaných pracovníků.

Nejvýraznější mzdová diference mezi kraji České republiky byla v rámci jedné kategorie zaměstnání v roce 2017 patrná u mezd řídicích pracovníků. Zaměstnanci zařazení do této třídy v Hlavním městě Praze pobírali měsíčně hrubou mzdu ve výši 84 681 Kč, zatímco zaměstnanci v Karlovarském kraji „pouze“ 47 534 Kč, tedy o 37,1 tis. Kč méně. Průměrné mzdy v Hlavním městě Praze byly navíc v čele pomyslného žebříčku i v případě dalších 4 kategorií zaměstnání. Liberecký kraj se nejlépe umístil s průměrnou mzdou pomocných a nekvalifikovaných pracovníků, která byla v rámci ostatních regionů druhá nejvyšší a řídicích pracovníků (třetí nejvyšší pozice).

Medián mzdy se meziročně zvýšil o 8,1 % u mužů a 9,0 % u žen.

V rámci strukturálního šetření mezd je však vedle průměrné mzdy zjišťován také mzdový medián. Ten charakterizuje mzdu zaměstnance uprostřed mzdového rozdělení a tím mnohem lépe vypovídá o skutečné mzdové úrovni. Medián mzdy v Libereckém kraji v roce 2017 dosáhl 26 752 Kč (28 690 Kč u mužů a 24 586 Kč u žen). Meziročně se takto vyjádřený výdělek navýšil o 8,0 %, resp. o 8,1 % u mužů a o 9,0 % u žen. Rozdíl mezi průměrnou mzdou a mediánem mezd dosáhl 2 369 Kč. Větší diference pak byla patrná mezi průměrem a mediánem mzdy mužů (3 294 Kč) než žen (1 115 Kč).

Nejvyšší medián mezd má Hlavní město Praha, nejnižší Zlínský kraj.

Napříč Českou republikou se mzdový medián pohyboval mezi 24 814 Kč (Zlínský kraj) a 31 878 Kč (Hlavní město Praha). U mediánu mužů i žen bylo opět první místo Hlavní město Praha s 34 722 Kč, resp. 29 648 Kč, poslední v případě mužů Olomoucký kraj s 26 639 Kč a žen Zlínský kraj s 22 091 Kč. Největší rozdíl mezi průměrnou mzdou a mediánem mezd byl při srovnání krajů zjištěn v Hlavním městě Praze (7 904 Kč), nejméně se obě hodnoty odlišovaly v Karlovarském kraji (2 167 Kč).

Průměrná hrubá měsíční nominální mzda dosáhla 27 393 Kč.

Podle podnikového výkaznictví (v těch jednotkách, ve kterých měli zaměstnanci skutečná pracoviště, tzn. nikoli pouze sídla závodů) dosáhla průměrná hrubá měsíční nominální mzda (dále jen průměrná mzda) v Libereckém kraji v roce 2017 hodnoty 27 393 Kč (přepočteno na plně zaměstnané osoby) a ve srovnání s rokem 2016 vzrostla o 1 858 Kč. Nominální nárůst představoval 7,3 %, reálný vzhledem k 2,5% zvýšení spotřebitelských cen v České republice pak 4,7 %.

Nejvíce mzdy rostly ve Středočeském kraji, nejméně v Moravskoslezském.

Meziroční zlepšení mzdové úrovně bylo vykázáno jak v celé České republice, tak také ve všech zbývajících krajích. V absolutním vyjádření se mzda v České republice meziročně zvýšila o 1 929 Kč. Nejnižší přírůstek ve výši 1 649 Kč si mezi kraji připsal Moravskoslezský kraj, nejvyšší Středočeský kraj (2 152 Kč). Relativní republikový nárůst představoval 7,0 %, reálně se mzda zvýšila o 4,4 %. Mezi kraji se nominální (reálné) zvýšení pohybovalo od 5,7 % (resp. 3,1 %) v Hlavním městě Praze do 8,5 % (5,9 %) v Karlovarském kraji.

Průměrná mzda v Libereckém kraji se pohybuje pod republikovým průměrem, přesto je však 5. nejvyšší.

Průměrná mzda v našem kraji se o 2 111 Kč pohybuje pod republikovým průměrem (29 504 Kč) a mezi kraji je 5. nejvyšší. Více než republikový průměr pobírali zaměstnanci pouze v Hlavním městě Praze (37 288 Kč, meziroční nárůst o 7 784 Kč) a ve Středočeském kraji (29 917 Kč, nárůst o 413 Kč). O 3 921 Kč nižší než průměr za Českou republiku byla nejnižší mzda mezi kraji, která byla vykázána v Karlovarském kraji (25 583 Kč).

Subjekty s pracovištěm v Libereckém kraji zaměstnávaly meziročně o 2,0 % osob více.

Pozitivně se v uplynulém roce v našem kraji vyvíjela také zaměstnanost. Subjekty s pracovištěm v Libereckém kraji zaměstnávaly v přepočtu na plně zaměstnané 145,8 tis. osob, tj. meziročně o 2,9 tis. osob (2,0 %) více. Počet zaměstnaných vzrostl také ve všech zbývajících krajích. Nejvyšší absolutní i relativní přírůstek vykázalo Hlavní město Praha (24,2 tis. osob, 3,1 %) a průměrný evidenční počet



zaměstnanců činil 813,1 tis. osob (tj. jedna pětina republikového úhrnu 3 997,8 tis. zaměstnanců). Nejpomaleji rostl počet zaměstnanců v Plzeňském kraji (+0,1 %).

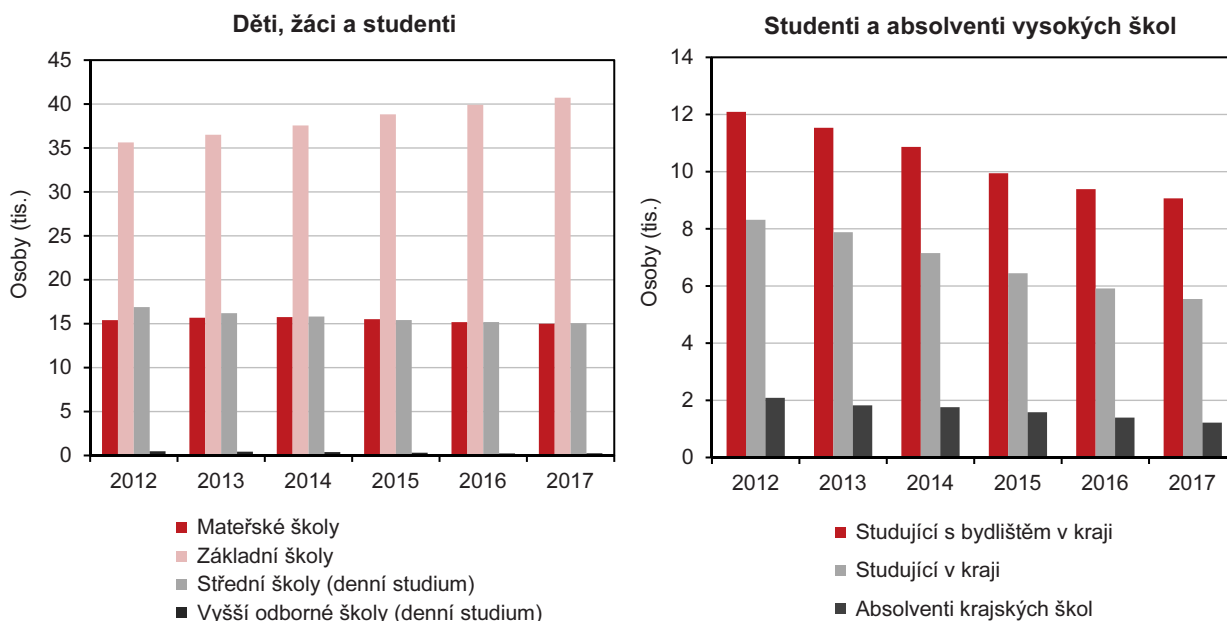
Vzdělávání

Počet dětí v mateřských školách postupně klesá.

Ve školním roce 2017/2018 působí v Libereckém kraji 236 mateřských škol. Počet zařízení zajišťujících předškolní vzdělávání dětí v Libereckém kraji tak oproti roku předchozímu poklesl o dvě zařízení. Počet dětí v mateřských školách klesá již tři roky. V roce 2017/2018 je navštěvuje 14 992 dětí, meziročně o 186 dětí (1,2 %) méně. Téměř 30 % dětí v mateřských školách v kraji bylo pětiletých, 27,9 % čtyřletých a čtvrtině z nich byly 3 roky. Školky však navštěvovalo také 11,4 % dětí, kterým bylo méně než 3 roky, naopak 6,4 % dětí bylo 6 a více let. Nejčastějším zřizovatelem mateřských škol jsou v Libereckém kraji obce (216 škol, tj. 91,5 %), 15 zařízení bylo soukromých, 4 školky založil Liberecký kraj a 1 církevní organizace. V předškolních zařízeních v přepočtu na plně zaměstnané aktuálně pracuje celkem 1 258 učitelů, z toho pouze 2 muži. Ve sledovaném období připadlo na 1 třídu 22,2 dětí (v roce předchozím 22,4 dětí) a na jednoho pedagoga 11,9 dětí (v roce předchozím 12,0 dětí). Zájem o předškolní vzdělávání ve školním roce 2017/2018 reprezentovalo 6 179 podaných žádostí o přijetí do mateřské školy, z toho 21,2 % žádostí však nebylo vyhověno. Do mateřské školy nakonec nenastoupilo 117 dětí, tj. 2,4 % dětí, jejichž rodičům byla žádost o přijetí schválena.

Graf 2.17 Děti, žáci, studenti a absolventi škol v Libereckém kraji

Pramen: MŠMT



Mírně se zvýšil průměrný počet žáků v jedné třídě a na jednoho učitele/učitelku.

Ve školním roce 2017/2018 je počet základních škol o 1 nižší než v přecházejícím roce a v kraji tak základní vzdělání zajišťuje 202 zařízení. Základní školy navštěvuje 40 722 žáků, meziročně o 2,0 % více. Obec je zřizovatelem 185 škol (91,6 %), které navštěvuje 39 153 žáků. Liberecký kraj zřídil 8 škol (684 žáků), 4 soukromé základní školy v kraji navštěvuje 463 žáků. Zřizovatelem 3 zařízení je Ministerstvo školství, mládeže a tělovýchovy České republiky (79 žáků) a 2 školy založila církevní organizace (343 žáků). Vyučování na základních školách zajišťuje v přepočtu na plně zaměstnané 2 798 pedagogů (z toho 426 mužů, tj. 15,2 %), tj. o 0,1 % více než v roce předchozím. Na 1 třídu v současné době vychází v průměru 19,7 žáků (v roce minulém 19,6 žáků) a na 1 učitelku/učitele 14,6 žáků

(v minulém školním roce 14,5 žáků). Z dlouhodobého pohledu je patrné, že počet žáků základních škol v našem kraji každoročně roste od školního roku 2011/2012.

V kraji zajišťuje středoškolské vzdělání 49 škol.

Středoškolské vzdělání ve školním roce 2017/2018 v našem kraji poskytuje celkem 49 škol, tedy stejně jako v roce minulém. Počet studentů těchto škol klesá, v příslušném školním roce bylo evidováno 15 462 středoškoláků, což je meziročně o 237 osob (1,5 %) méně. Ve většině případů se jednalo o studenty středních odborných škol s maturitní zkouškou (7 052 osob, tj. 45,6 % všech středoškolských studentů).

Na středních školách kromě studentů denního studia studovalo 420 osob v rámci jiných forem studia.

Většina z výše uvedeného celkového počtu studentů studovala v rámci denního studia (97,3 % všech studentů), zbývajících 420 osob se vzdělávalo v rámci ostatních forem studia. Mezi denními studenty převažovaly z hlediska věku osoby 17leté, resp. osoby narozené v roce 2000 (3 398 studentů, tj. 22,6 % studentů v denní formě studia), následovali šestnáctiletí (3 296 osob, tj. 21,9 %) a osmnáctiletí studenti (2 987 osob, tj. 19,9 %). Denně se však vzdělávalo také 94 studentů 25letých a starších. Ti převažovali mezi studenty ostatních forem studia, a to z 61,7 %. Výuku na středních školách aktuálně zajišťuje 1 422 vyučujících (v přepočtu na plně zaměstnané), což je o 4 osoby (0,3 %) více, než tomu bylo ve školním roce 2016/2017. Necelých 58 % vyučujících představují ženy, 42,5 % muži.

Počet vyšších odborných škol je za posledních sedm let stabilní.

Počet vyšších odborných škol se v Libereckém kraji za posledních sedm let nezměnil a tuto formu vzdělání tak nabízí 6 zařízení. Meziročně se však snížil počet studijních skupin denního studia, a to z 21 na 19 skupin. Ve srovnání se školním rokem 2016/2017 vzrostl celkový počet studentů (o 6,2 %) i počet studentů denní formy vzdělávání (o 6,4 %). V aktuálním školním roce se výuky na vyšších odborných školách účastní 256 studentů, z toho 248 studentů v denním studiu. V předchozích obdobích však studenti v těchto zařízeních ubývali a v desetiletém časovém horizontu je patrný více než 60% pokles zájmu o tuto formu vzdělávání. Pedagogickou činnost na vyšších odborných školách v hodnoceném roce zajišťuje 34 učitelů (přepočteno na plně zaměstnané).

Počet studentů vysokých škol klesá.

Počet studentů vysokých škol s trvalým bydlištěm v Libereckém kraji i studujících v našem kraji se zvyšoval do školního roku 2010/2011, resp. 2009/2010. V následujících letech již počet vysokoškoláků pravidelně ubývá. Meziroční pokles studujících z našeho kraje v roce 2017/18 dosáhl 3,4 %, počet studujících na jediné vysoké škole v Libereckém kraji se snížil o 6,0 %. Maximální počet vysokoškoláků bydlících v Libereckém kraji tak byl prozatím zaznamenán v roce 2010/11 (12 895 osob), maximální počet studentů studujících v našem regionu pak v roce 2009/10 (10 218 osob). Od roku 2013 každoročně klesá také počet absolventů vysoké školy v kraji. V akademickém roce 2016/2017 tak studium úspěšně ukončilo 1 275 studentů, což je meziročně o 11,9 % méně.

Zdravotnictví

Na 1000 obyvatel v kraji vychází 3,9 lékaře.

V roce 2016 ve státních i nestátních zdravotnických zařízeních Libereckého kraje pracovalo 1 735 lékařů. Na 1 lékaře připadlo v průměru 254 obyvatel (o tři obyvatele více než v roce 2015). Na 1 000 obyvatel v roce 2016 vycházelo 3,9 lékaře. V případě obou ukazatelů Liberecký kraj zaostává za průměry České republiky a mezi kraji mu přísluší až desátá spodní příčka mezikrajského žebříčku.

Obyvatelé Libereckého kraje stráví v nemocnici průměrně 7,7 dne.

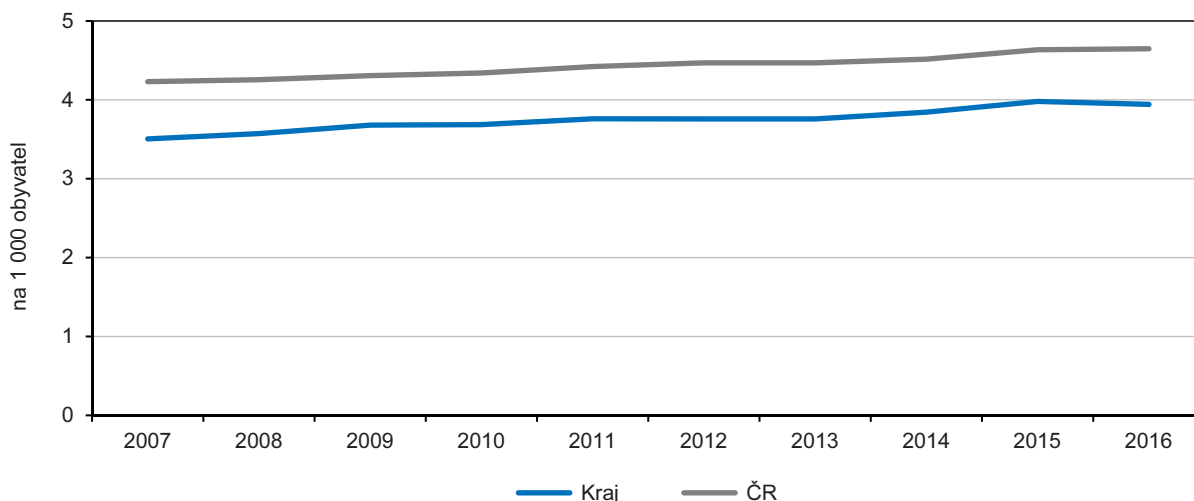
Obyvatelé Libereckého kraje mohli v roce 2016 využít služeb 8 nemocnic, 1 léčebny dlouhodobě nemocných a 4 odborných léčebných ústavů (meziročně o 1 zařízení



více). Počet uvedených zařízení se dlouhodobě víceméně nemění, jejich lůžková kapacita však klesá. V případě nemocničních lůžek (včetně ambulantních) jejich počet poklesl v porovnání s rokem 2010 o 8,7 % na 2 442 lůžek. Zdravotnickou péči v nemocnicích v roce 2016 zajišťovalo 808,1 lékařů (přepočtený stav), tj. o 13,4 % více než v roce 2010. V roce 2015 bylo v nemocnicích Libereckého kraje hospitalizováno 85 829 pacientů (nejméně od roku 2002), oproti roku 2010 to bylo o 2 547 osob (o 2,9 %) méně. V přepočtu na 10 000 obyvatel připadlo 1 954 realizovaných hospitalizací, což Liberecký kraj řadilo na pátou nejnižší pozici mezi kraji. Průměrná délka ošetrovací doby v nemocnici trvala 7,7 dne a využití lůžkového fondu (tj. podíl počtu ošetrovacích dnů a průměrného počtu stanovených lůžek) bylo vyšší než republikový průměr (257,9 dnů) a činilo 268,8 dnů.

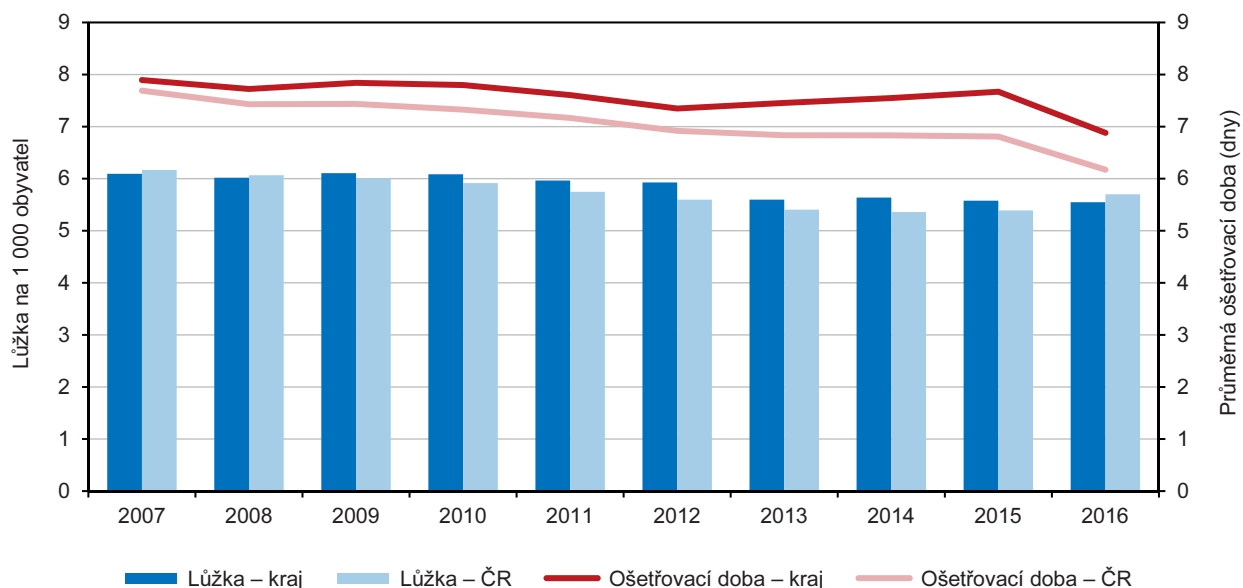
Graf 2.18 Lékaři v Libereckém kraji a ČR

Pramen: ÚZIS



Graf 2.19 Lůžka a ošetrovací doba v nemocnicích v Libereckém kraji a ČR

Pramen: ÚZIS



Dočasná pracovní neschopnost

Průměrný počet nemocensky pojištěných osob meziročně vzrostl.

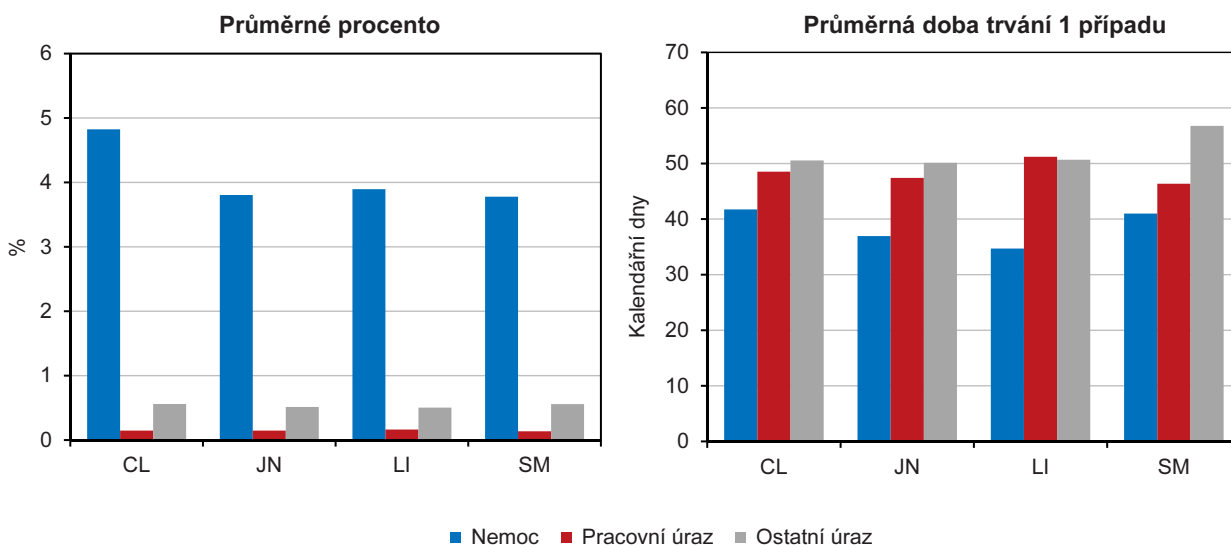
Průměrný počet nemocensky pojištěných osob v Libereckém kraji v roce 2017 meziročně vzrostl o 1,6 % (2 420 osob) na 152 194 osob, přičemž 48,3 % z toho představovaly ženy. Z pohledu okresů Libereckého kraje došlo k poklesu počtu pojištěnců pouze v okrese Liberec (o 262 osob, tj. 0,4 %).

Vzrostl počet nově hlášených případů dočasné pracovní neschopnosti.

Celkový počet nově hlášených případů dočasné pracovní neschopnosti vzrostl v kraji ve srovnání s rokem 2016 o 2 722 událostí (4,2 %) na 67 402 případů. Největší měrou se na uvedeném počtu podílela pracovní neschopnost pro nemoc (59 996 případů, tj. 89,0 %). Dočasná pracovní neschopnost v důsledku pracovního úrazu tvořila 2,6 % a v 8,4 % případů byly příčinou ostatní úrazy.

Graf 2.20 Dočasná pracovní neschopnost v okresech Libereckého kraje v roce 2017

Pramen: ČSSZ



Na 100 pojištěnců v kraji připadlo 44,3 nově hlášených případů pracovní neschopnosti.

Ve sledovaném roce na 100 nemocensky pojištěných osob připadlo 44,3 nově hlášených případů (v roce 2016 to bylo 43,2 případů), tj. nejvyšší hodnota v mezikrajském srovnání. Na druhé straně žebříčku se s 30,3 případy umístilo Hlavní město Praha. V okresech Česká Lípa a Liberec hodnoty tohoto ukazatele převýšily krajskou hodnotu (47,3 případů, resp. 45,8 případů), v okrese Semily na 100 nemocensky pojištěných připadlo 38,3 případů a v okrese Jablonec nad Nisou 42,5 případů. Na 100 pojištěnců v Libereckém kraji připadlo 39,4 nově hlášených případů pro nemoc, 1,1 případů pro pracovní úraz a 3,7 případů pro ostatní úrazy.

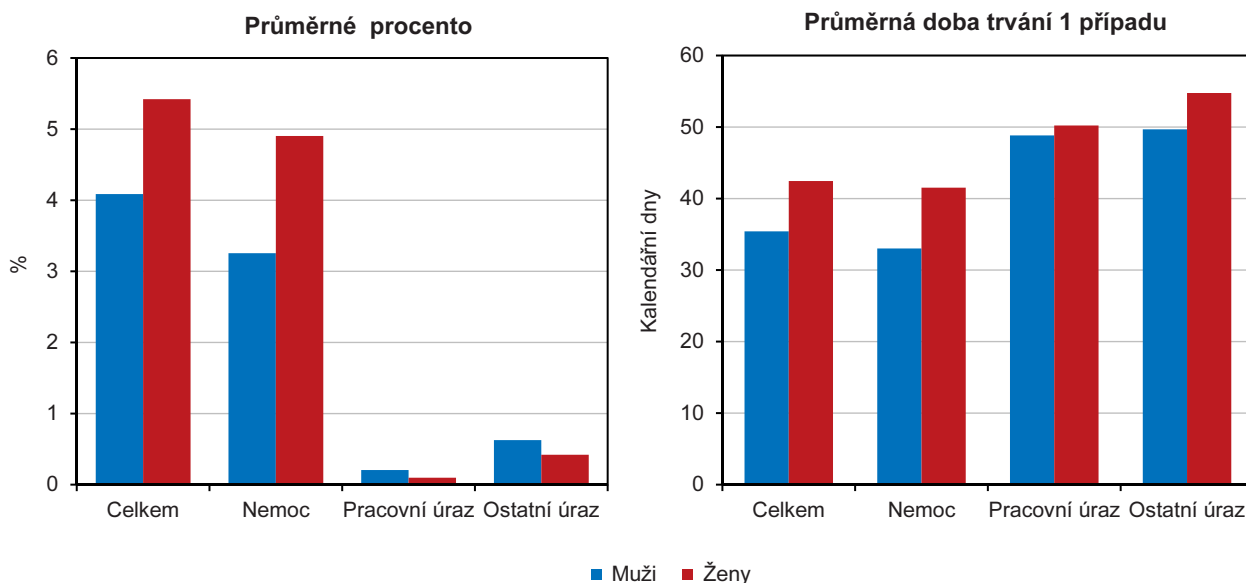
Denně bylo v kraji 7 201 osob práce neschopných.

Denně bylo v roce 2017 v průměru v Libereckém kraji 7 201 osob práce neschopných (tj. o 159 osob více než v roce 2016) – 6 167 osob z důvodu nemoci, 233 osob pro pracovní úraz a 801 osob pro ostatní úrazy. Jeden nově hlášený případ dočasné pracovní neschopnosti v Libereckém kraji v průměru trval 39,00 dnů (o 0,85 dne méně než v předchozím roce) a o 3,57 dne byl nižší než celorepublikový průměr. Nejdéle „marodili“ pojištěnci ve Zlínském kraji (50,28 dne), nejkratší doba byla vykázána v Hlavním městě Praze (38,43 dní). Hodnota za Liberecký kraj byla ve srovnání krajů 2. nejnižší. V okresech Libereckého kraje se průměrná doba trvání jednoho případu pracovní neschopnosti pohybovala v intervalu od 36,39 dnů v okrese Liberec do 42,66 dnů v okrese Česká Lípa. Pracovní neschopnost pro nemoc v Libereckém kraji trvala v průměru 37,52 dnů, pro pracovní úraz 49,25 dnů a pro ostatní úrazy 51,52 dnů.



Graf 2.21 Dočasná pracovní neschopnost podle pohlaví v Libereckém kraji v roce 2017

Pramen: ČSSZ



Průměrné procento dočasné pracovní neschopnosti vzrostlo na 4,732 %.

Průměrné procento dočasné pracovní neschopnosti, které udává, kolik ze 100 pojištěnců je průměrně každý den v dočasné pracovní neschopnosti pro nemoc či úraz, v našem kraji dosáhlo 4,732 % a ve srovnání s rokem 2016 vzrostlo o 0,030 p. b. Republikový průměr ve výši 4,262 % tak hodnota zjištěná v našem kraji převýšila o 0,470 p. b. Vyšší procento dočasné pracovní neschopnosti pak vykázaly ženy (5,421 %) než muži (4,087 %). K meziročnímu snížení hodnoty ukazatele došlo pouze ve 2 krajích, a to v Karlovarském (pokles o 0,048 p. b.) a Plzeňském (méně o 0,021 p. b.). Nejnížší hodnota průměrného procenta dočasné pracovní neschopnosti byla zjištěna Hlavním městem Praze (3,186 %), nejvyšší ve Zlínském kraji (5,173 %). Hodnota za Liberecký kraj byla 5. nejvyšší. V okresech Libereckého kraje se hodnota pohybovala od 4,467 % v okrese Jablonec nad Nisou do 5,532 % v okrese Česká Lípa.

Nemocenské pojištění

Výdaje na dávky nemocenského pojištění se pohybují pod desetiletým maximem z roku 2008.

Nemocenské pojištění slouží k pokrytí ztráty příjmů v krátkodobých sociálních událostech, jako je například dočasná pracovní neschopnost z důvodu nemoci nebo úrazu či karantény, ošetřování člena rodiny, těhotenství a mateřství, péče o dítě. Výdaje na dávky nemocenského pojištění vyplácené v Libereckém kraji se v poslední dekádě pravidelně navyšovaly až od roku 2013, zatímco do té doby každoročně klesaly. V roce 2017 jejich objem dosáhl 985,2 mil. Kč, což meziročně představuje 7,8% nárůst (tedy navýšení o více než 71 mil. Kč). I přes uvedený nárůst se však stále výrazně pohybují pod desetiletým maximem z roku 2008 (tj. 1 325,4 mil. Kč).

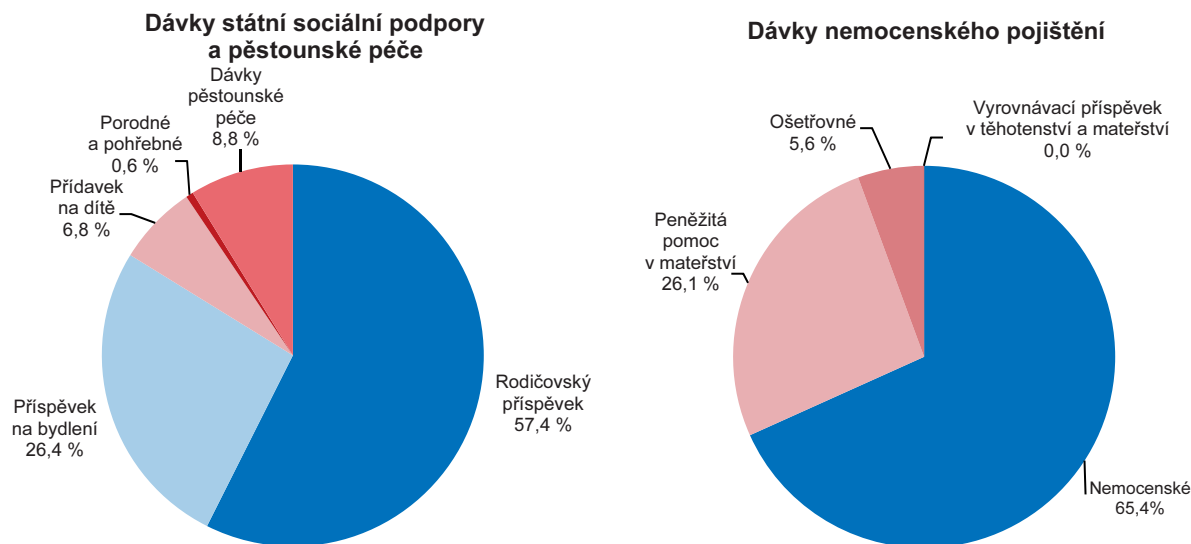
Meziročně se navýšily všechny nemocenské dávky, nejvíce ošetřovné.

Největší část nemocenského pojištění v roce 2017, stejně jako v předchozích letech, připadala na výplatu nemocenské (68,3 %), na peněžitou pomoc v mateřství bylo určeno 26,1 % výdajů a na ošetřovné 5,6 %. Meziročně se všechny uvedené dávky navýšily – nejvýraznější nárůst o 16,0 % zaznamenalo ošetřovné. Zatímco však výdaje na nemocenské kopírovaly desetiletý vývoj celkových výdajů na dávky nemocenského pojištění, objem výdajů na peněžitou pomoc v mateřství rostl v období let 2007 až 2009, kdy částka dosáhla svého desetiletého maxima (tj. 246,2 mil. Kč). Následující tři roky se tyto výdaje snižovaly a poté s výjimkou meziročního poklesu v roce 2014 se částka znovu postupně navyšovala. V případě

ošetřovného výdaje klesaly v letech 2007 až 2010, od roku 2011 (s výjimkou meziročního propadu v roce 2014) již každoročně narůstají a v roce 2017 jsou výdaje na tyto dávky dokonce na svém desetiletém maximu.

Graf 2.22 Výdaje na dávky státní sociální podpory a nemocenského pojištění v Libereckém kraji v roce 2017

Pramen: MPSV



Sociální služby Státní sociální podpora

Výdaje na dávky státní sociální podpory v kraji jsou celorepublikově 3. nejvyšší.

V roce 2017 bylo v Libereckém kraji vyplaceno přes 475 tis. dávek státní sociální podpory (včetně dávek péčovské péče), tj. meziročně o 5,4 % méně. Celkové výdaje na uvedené dávky v roce 2017 dosáhly 1,67 mld. Kč, tj. o 12,1 mil. Kč (0,7 %) méně než v roce předchozím. Nejméně finančních prostředků bylo za posledních osm let vynaloženo na dávky státní sociální podpory v roce 2012 (1,58 mld. Kč), jejich maximální částka pak byla vyplacena v roce 2010 (1,86 mld. Kč). S výjimkou roku 2013, ve kterém se výdaje meziročně navýšily o 3,6 %, výdaje související s dávkami státní sociální podpory v kraji klesají. V přepočtu na 1 obyvatele kraje v roce 2017 připadlo 3 785 Kč, meziročně o 34 Kč méně. V porovnání s ostatními regiony České republiky byly výdaje na dávky státní sociální podpory na 1 obyvatele v Libereckém kraji třetí nejvyšší a republikový průměr (3 519 Kč) překročily o 266 Kč. Více prostředků je vypláceno již jen v Ústeckém (4 273 Kč) a Moravskoslezském kraji (4 267 Kč), tedy v krajích s vysokým podílem nezaměstnaných. Naopak nejnižší částka byla vykázána v Plzeňském kraji (2 943 Kč)

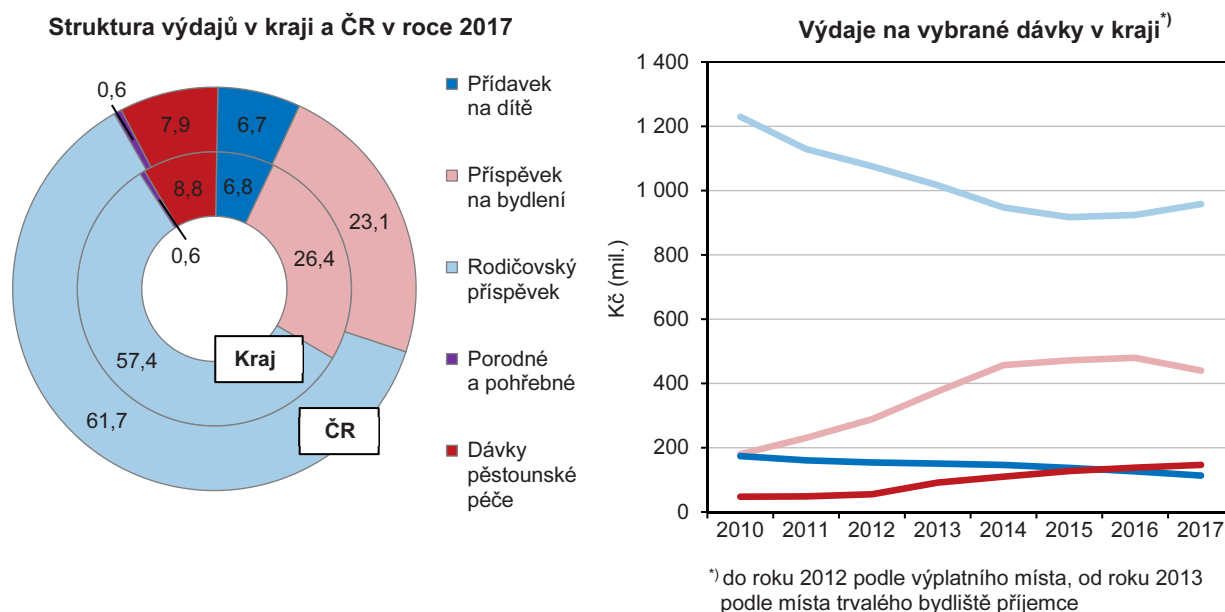
Objem vyplacených přídavků na děti v kraji klesá.

Přídavek na dítě v roce 2017 představoval 39,9 % (189,5 tis. dávek) vyplacených dávek státní sociální podpory, což byl nejnižší podíl v letech 2010 až 2017. Nejvyšší zastoupení měly přídavky v roce 2012 (49,0 % vyplacených dávek). Co do objemu finančních prostředků byly přídavky na dítě v období posledních osmi let nejvyšší v roce 2010 (174,0 mil. Kč), od té doby se částka každoročně snižuje a v roce 2017 pak činila již jen 113,4 mil. Kč (od roku 2010 o 34,1 % méně).



Graf 2.23 Výdaje na dávky státní sociální podpory a pěstounské péče v Libereckém kraji a ČR

Pramen: MPSV

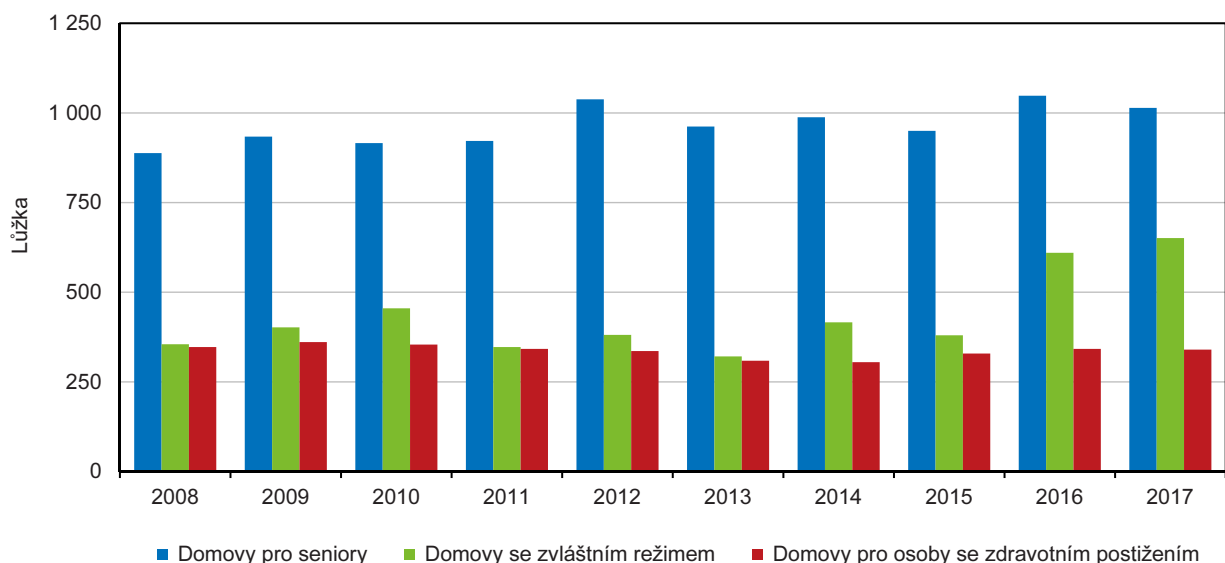


Zařízení sociálních služeb

Zařízení sociálních služeb jsou zařízení poskytující některou ze sociálních služeb, jako například pomoc při péči o vlastní osobu, zajištění stravování, ubytování, ošetřování, zprostředkování kontaktu se společenským prostředím. Obecně se rozlišují tři typy sociální služby, tj. pobytové, ambulantní a terénní. Pobytové služby jsou spojené s ubytováním v zařízení sociálních služeb, kde člověk žije. Příkladem mohou být domovy pro seniory, domovy se zvláštním režimem (pro osoby nemocné stařeckou demencí, Alzheimerovou nemocí a ostatními typy demencí, kteří mají z důvodu těchto onemocnění sníženou soběstačnost a proto potřebují pravidelnou pomoc jiné osoby) nebo domovy pro osoby se zdravotním postižením.

Graf 2.24 Lůžka ve vybraných pobytových zařízeních sociálních služeb v Libereckém kraji

Pramen: MPSV

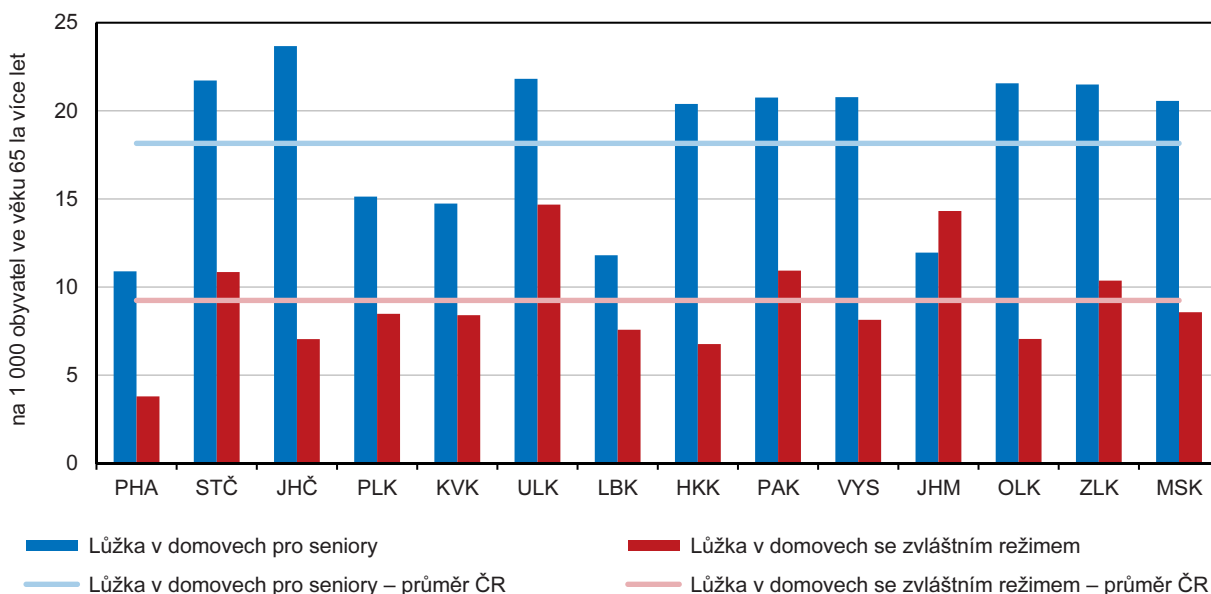


Zařízení v kraji poskytují více než 1 000 lůžek v domovech pro seniory.

V domovech pro seniory působících na území Libereckého kraje bylo v roce 2017 k dispozici 1 014 lůžek, meziročně o 34 lůžek (3,2 %) méně, avšak o 126 lůžek (14,2 %) více než před deseti lety. V přepočtu na 1 000 obyvatel starších 65 let je to 11,8 lůžek. Domovy se zvláštním režimem v roce 2017 disponovaly 651 lůžky (tj. 7,6 lůžek na 1 000 obyvatel ve věku 65 a více let), což je nejvíce za posledních deset let. Pro osoby se zdravotním postižením bylo v roce 2017 určeno 340 lůžek (4,0 lůžka na 1 000 obyvatel starších 65 let), když v posledních deseti letech se jejich počet pohyboval od 305 lůžek v roce 2014 do 361 lůžek v roce 2009.

Graf 2.25 Lůžka v domovech pro seniory a v domovech se zvláštním režimem v krajích v roce 2017

Pramen: MPSV



Ve srovnání s ostatními regiony má Liberecký kraj druhý nejnižší počet lůžek v domovech pro seniory a pro osoby se zdravotním postižením.

V porovnání s ostatními regiony České republiky se Liberecký kraj v počtu lůžek na 1 000 obyvatel ve věku 65 a více let v případě domovů pro seniory a domovů pro osoby se zdravotním postižením v roce 2017 umístil na druhé nejhorší pozici, v případě domovů se zvláštním režimem na páté spodní příčce. Nejvíce lůžek na 1 000 obyvatel daného věku v domovech pro seniory vykázal Jihočeský kraj (23,7 ‰), v domovech se zvláštním režimem a v domovech pro zdravotně postižené Ústecký kraj (14,7 ‰, resp. 9,6 ‰). Nejméně příznivá situace pak byla v případě všech zařízení zjištěna v Hlavním městě Praze (10,9 ‰ v prvním, 3,8 ‰ ve druhém a 1,9 ‰ ve třetím případě).

Důchodci, důchody

Počet příjemců důchodů v kraji meziročně vzrostl jen zcela nepatrně.

Podle údajů Ministerstva práce a sociálních věcí České republiky bylo v prosinci roku 2017 v Libereckém kraji evidováno celkem 123 548 příjemců důchodů, tj. prakticky stejně jako v roce předchozím (123 540 příjemců). V okrese Česká Lípa se počet zvýšil o 51 osob na 28 536 osob, v okrese Liberec o 84 osob na 47 014 osob a v okrese Semily o 64 osob na 21 809 osob. Pouze v okrese Jablonec nad Nisou počet příjemců důchodů meziročně poklesl o 191 osob na 26 189 osob.

Ženy představují 59,1 % z příjemců důchodů.

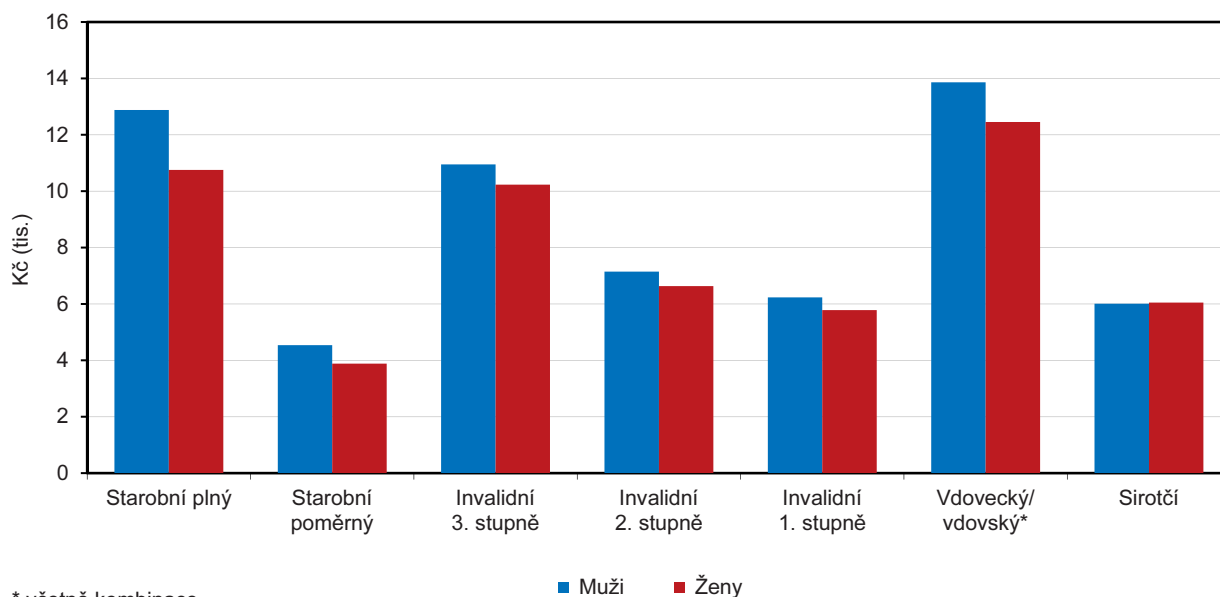
V přepočtu na 1 000 obyvatel bylo nejvíce příjemců důchodů registrováno v Královéhradeckém kraji (292,2 příjemců), nejméně v Hlavním městě Praze (238,4 příjemců). Hodnota za Liberecký kraj (280,2 příjemců) byla v tomto srovnání



šestá nejvyšší. Většinu příjemců důchodů tvořily v roce 2017 ve všech regionech ženy, v Libereckém kraji jejich podíl dosáhl 59,1 %.

Graf 2.26 Průměrné důchody podle druhu důchodu a pohlaví v Libereckém kraji v prosinci 2017

Pramen: ČSSZ



* včetně kombinace

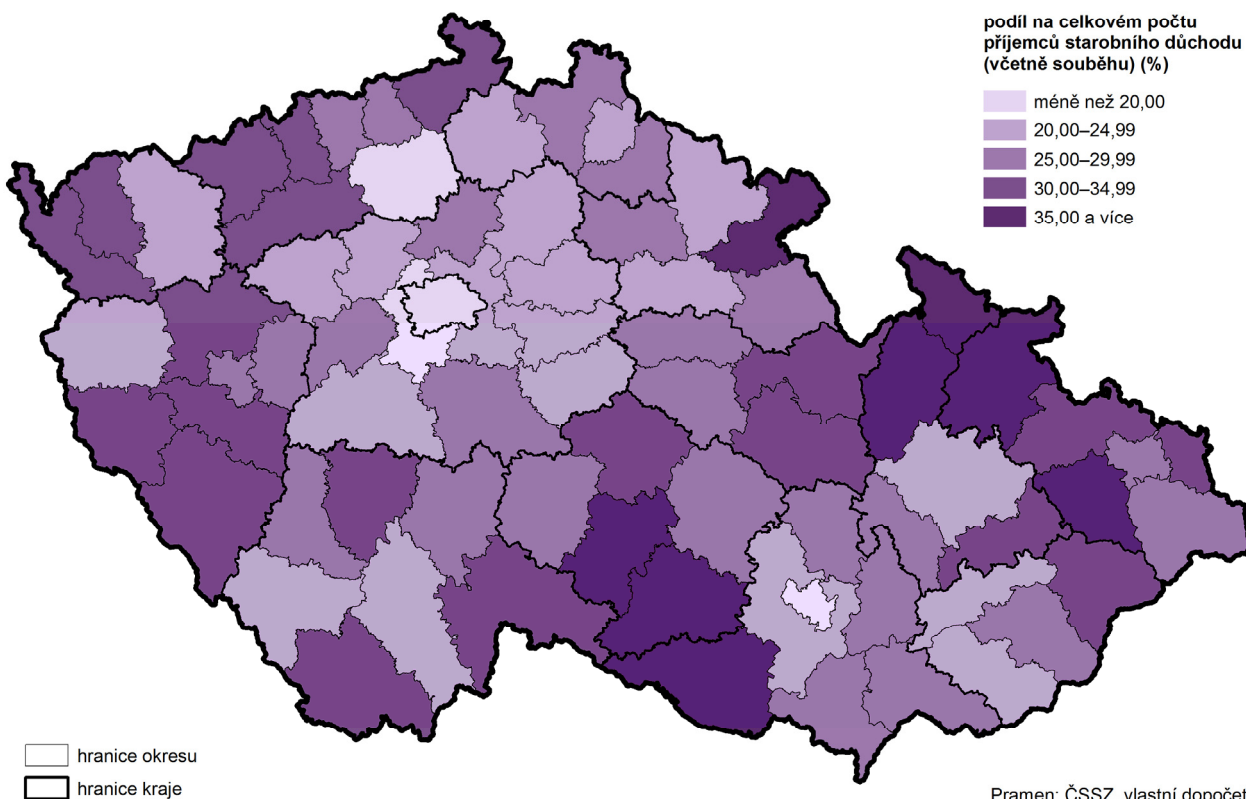
Starobní penzisté tvoří 82,3 % všech důchodců.

Nejpočetněji byli mezi příjemci důchodů zastoupeni starobní důchodci (včetně souběhu s vdovským nebo vdoveckým důchodem), když do této skupiny v našem kraji v roce 2017 patřilo 101 704 osob (82,3 % všech příjemců penzí). Meziročně se počet seniorů navýšil o 203 osob (o 0,2 %), ve srovnání s rokem 2010 byl vykázán 9,0% nárůst. Téměř 61 % těchto příjemců tvořily ženy. Více seniorů v porovnání roku 2016 a 2017 vykázaly mimo Hlavního města Prahy (méně o 0,3 %) všechny kraje České republiky s tím, že nejvyšší navýšení zaznamenaly Jihočeský a Středočeský kraj (o 0,9 %). Počet starobních penzistů v přepočtu na 1 000 obyvatel nabyl v roce 2017 nejvyšší hodnoty v Královéhradeckém kraji (244,7 příjemců), nejnižší pak v Hlavním městě Praze (206,9 příjemců). Liberecký kraj se s 230,7 příjemci umístil na osmé nejvyšší příčce srovnání.

Roste zájem o předčasný odchod do důchodu.

Vzhledem k prodlužujícimu se věku odchodu do důchodu a ztížené možnosti uplatnění osob ve vyšších věkových kategoriích na trhu práce roste v posledních letech zájem o předčasný důchod. Jestliže v roce 2010 pobíralo v našem kraji předčasný starobní důchod 17,7 % starobních důchodců, v roce 2017 to již byla celá čtvrtina. Napříč Českou republikou se zastoupení příjemců předčasných starobních důchodů pohyboval v rozmezí od 13,6 % (Hlavní město Praha) do 32,5 % (Kraj Vysočina). Podíl za Liberecký kraj byl čtvrtý nejnižší a společně s podílem v Hlavním městě Praze, Středočeském a Jihomoravském kraji také podprůměrný. Průměr České republiky činil 25,8 %. Z hlediska pohlaví vykazovali vyšší zastoupení předčasných starobních důchodců muži – v Libereckém kraji se jednalo o 27,2 % mužů a 23,6 % žen. Druhou nejpočetnější skupinou ve struktuře příjemců důchodů Libereckého kraje jsou adresátky a adresáti vdovských a vdoveckých důchodů (včetně souběhu se starobním nebo invalidním důchodem). Vdovský důchod ke konci roku 2017 pobíralo 21 570 žen (meziročně o 317 osob méně), vdovecký důchod byl vyplácen 4 119 mužům (meziročně o 19 příjemců více).

Příjemci předčasného starobního důchodu v okresech v prosinci 2017

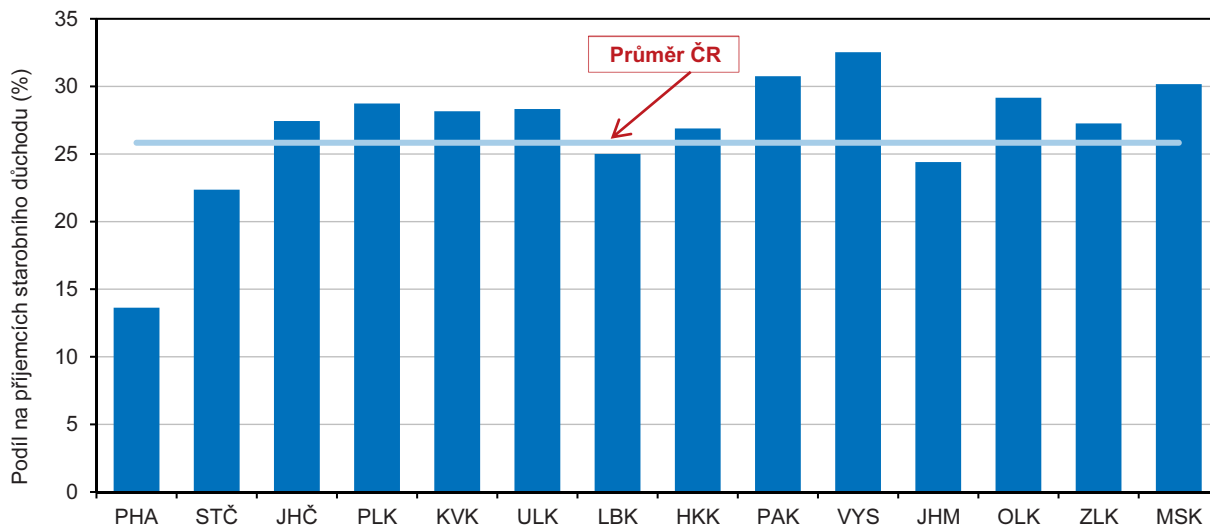


Invalidiní důchody pobíralo v kraji celkem 18 498 osob.

Některý z invalidních důchodů pobíralo v kraji v úhrnu 18 498 osob (meziročně o 35 příjemců více), z toho nejčastěji se jednalo o příjemce invalidního důchodu 3. stupně (7 935 osob, tj. 42,9 % uvedeného počtu) a 1. stupně (7 309 osob, 39,5 %). Zbývajících 3 254 osob pobíralo důchod pro invaliditu 2. stupně. Nárok na sirotčí důchod prokázalo 1 648 osob, tedy o 109 osob méně než ke konci roku 2016. Z hlediska pohlaví převažovaly mezi příjemci ženy v případě důchodů starobních, sirotčích a invalidních 1. stupně, muži tvořili většinu u invalidních důchodů 2. a 3. stupně.

Graf 2.27 Příjemci předčasného starobního důchodu v krajích v prosinci 2017

Pramen: ČSSZ



Průměrná výše důchodu (bez ohledu na jeho typ) v roce 2017 činila 11 319 Kč. Bez ohledu na typ důchodu činila průměrná penze v roce 2017 v Libereckém kraji 11 319 Kč, meziročně tedy o 3,2 % (349 Kč) více. Republikový průměr (11 435 Kč) byl však o 116 Kč vyšší a v porovnání s ostatními kraji byl celkový průměrný důchod v našem regionu sedmý nejvyšší. V rámci České republiky se pak částka pohybovala v rozmezí od 11 162 Kč (Ústecký kraj) do 12 360 Kč (Hlavní město Praha).

Průměrná měsíční výše starobního důchodu dosáhla 11 750 Kč. Průměrná měsíční výše starobního důchodu (bez souběhu s vdovským nebo vdoveckým důchodem) v prosinci 2017 v našem kraji dosáhla 11 750 Kč (meziročně o 369 Kč více, tj. o 3,2 %). V rámci kraje pak nadprůměrný důchod pobírali senioři z okresu Jablonec nad Nisou (11 845 Kč) a Česká Lípa (11 789 Kč). Nejnižší průměrná částka byla vyplácena penzistům z okresu Semily (11 610 Kč). Nejvyšší starobní důchod ve srovnání krajů byl vykázán v Hlavním městě Praze (12 691 Kč), nejnižší v Olomouckém kraji (11 504 Kč). V rámci 77 okresů se pak s již uvedenou částkou na prvním místě umístilo Hlavní město Praha, poslední příčka patřila okresu Znojmo (10 934 Kč). Okres Jablonec nad Nisou obsadil 21. příčku, okres Česká Lípa 26. příčku, okres Liberec 34. a okres Semily 50. pozici žebříčku.

Nejvíce v roce 2017 vzrostl vdovecký důchod. Nejvýraznější meziroční nárůst v Libereckém kraji v roce 2017 zaznamenal vdovecký důchod, a to o 507 Kč na 13 862 Kč. Vdovský důchod se navýšil o 394 Kč na 12 454 Kč, sirotčí o 178 Kč na 6 030 Kč. Také průměrné invalidní důchody vzrostly, a to 1. stupně o 123 Kč na 5 988 Kč, 2. stupně o 162 Kč na 6 893 Kč a 3. stupně pak o 278 Kč na částku 10 617 Kč.

Kriminalita

Počet zjištěných trestných činů v kraji byl za posledních 5 let nejnižší.

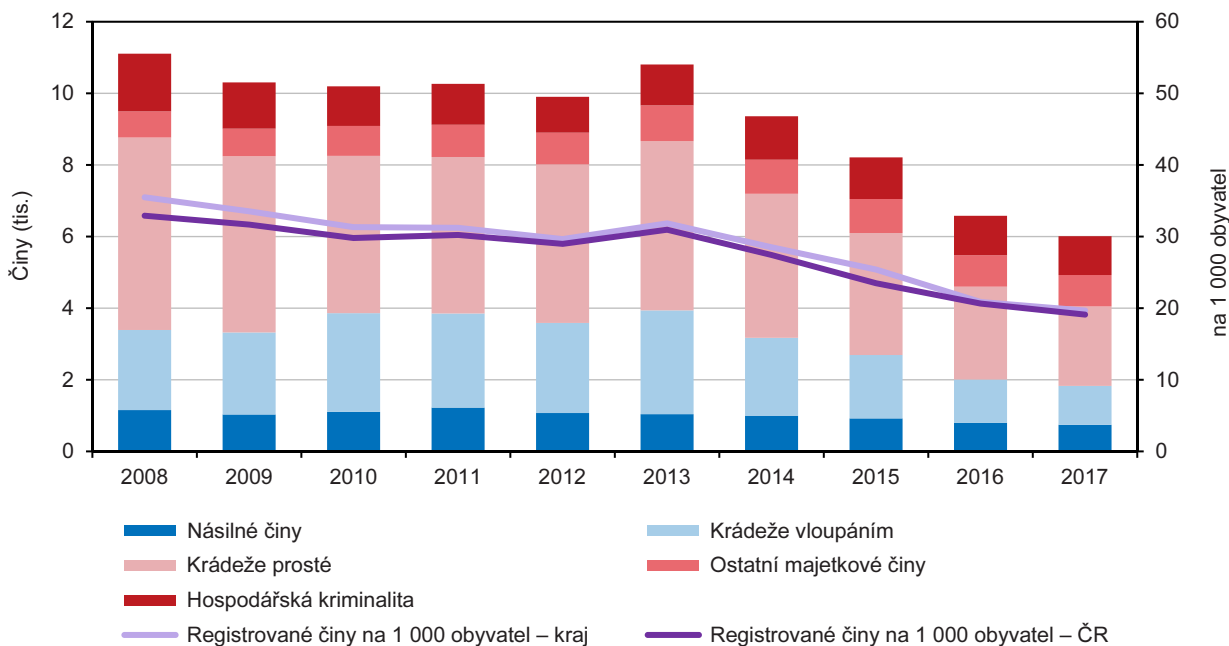
V roce 2017 bylo v Libereckém kraji spácháno celkem 8 672 trestných činů, ve srovnání s rokem 2016 se jedná o 5,6% snížení. Meziročně nižší kriminalitu zaznamenaly také všechny okresy kraje. Nejvýrazněji se počet zjištěných trestných činů snížil v okrese Semily (o 10,3 %), nejméně v okrese Liberec (o 4,6 %). Absolutně i v přepočtu na 1 000 obyvatel byl počet spáchaných činů nejvyšší v okrese Liberec (celkem 3 952 činů, 22,8 ‰), opačně tomu bylo v okrese Semily (celkem 923 činů, 12,5 ‰). V rámci dostupné časové řady byl uvedený počet zjištěných trestných činů v našem kraji historicky nejnižší. V posledních pěti letech je pak možné v případě kriminality kraje sledovat klesající tendenci. S výše uvedeným počtem zjištěných trestných činů se Liberecký kraj v roce 2017 na kriminalitě v České republice podílel 4,3 %. Nejvíce trestných činů bylo v roce 2017 spácháno v Hlavním městě Praze (50 726 činů, tj. 39,4 činů na 1 000 obyvatel). Nejméně trestných činů bylo spácháno v Karlovarském kraji (5 084 činů), ovšem v přepočtu na 1 000 obyvatel byla nejpříznivější situace zaznamenána v Kraji Vysočina (10,7 činů na 1 000 obyvatel). V rámci srovnání relativních ukazatelů byla hodnota za Liberecký kraj (19,7 činů na 1 000 obyvatel) čtvrtá nejvyšší a převyšovala i republikový průměr (19,1 činů na 1 000 obyvatel).

Přesto kriminalita v Libereckém kraji převyšuje celorepublikový průměr.

Meziroční pokles kriminality byl patrný i ve všech ostatních regionech České republiky s výjimkou Karlovarského a Plzeňského kraje. Nejvíce se počet zjištěných trestných činů snížil v Olomouckém kraji. Násilných a mravnostních činů v přepočtu na 1 000 obyvatel bylo spácháno nejvíce v Ústeckém, Moravskoslezském a Libereckém kraji (2,0 ‰), naopak v Pardubickém kraji to bylo pouze 1 ‰. Také ve všech okresech Libereckého kraje převyšovala kriminalita na 1 000 obyvatel celorepublikový průměr (1,5 ‰), když nejvyšší byla v okrese Liberec (2,1 ‰) a nejnižší pak v okrese Semily (1,7 ‰).

Graf 2.28 Registrované trestné činy v Libereckém kraji a ČR

Pramen: Policejní prezidium ČR

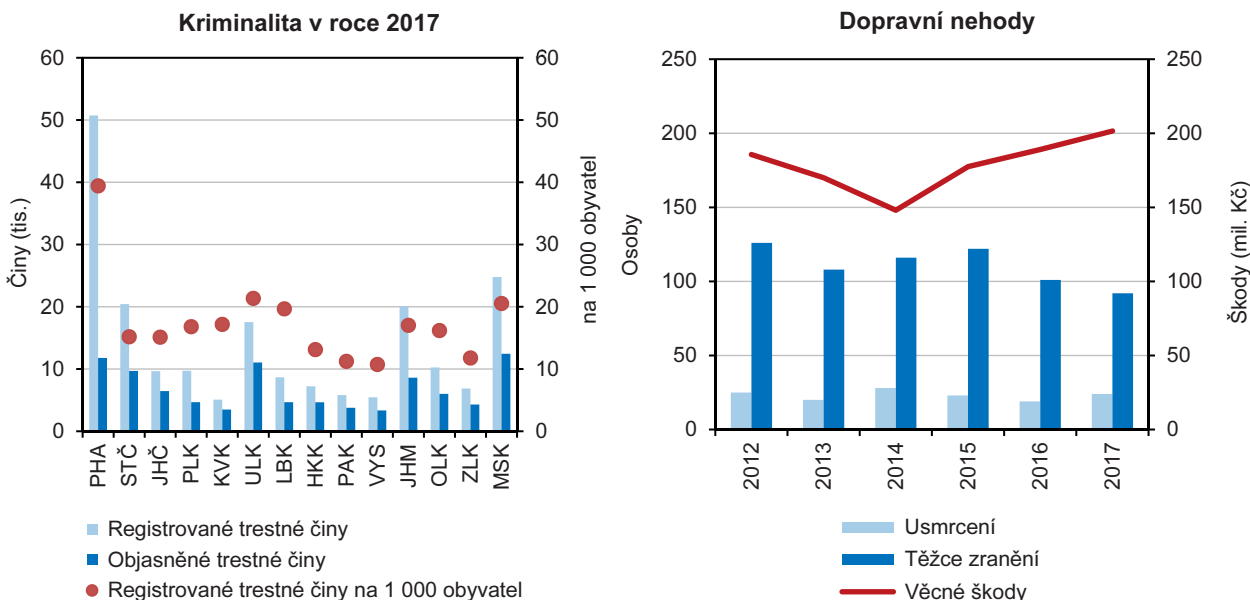


Objasněnost trestných činů se v posledních šesti letech v kraji zvyšuje.

Objasněnost trestných činů se v posledních šesti letech v Libereckém kraji zvyšuje a je dlouhodobě nad průměrem České republiky. V roce 2017 vzrostla objasněnost trestných činů v kraji na 53,8 % (meziročně o 1,0 p. b. více). Již druhým rokem se tak v Libereckém kraji podařilo objasnit více než polovinu zjištěných trestných činů.

Graf 2.29 Kriminalita v krajích a dopravní nehody v Libereckém kraji

Pramen: Policejní prezidium ČR



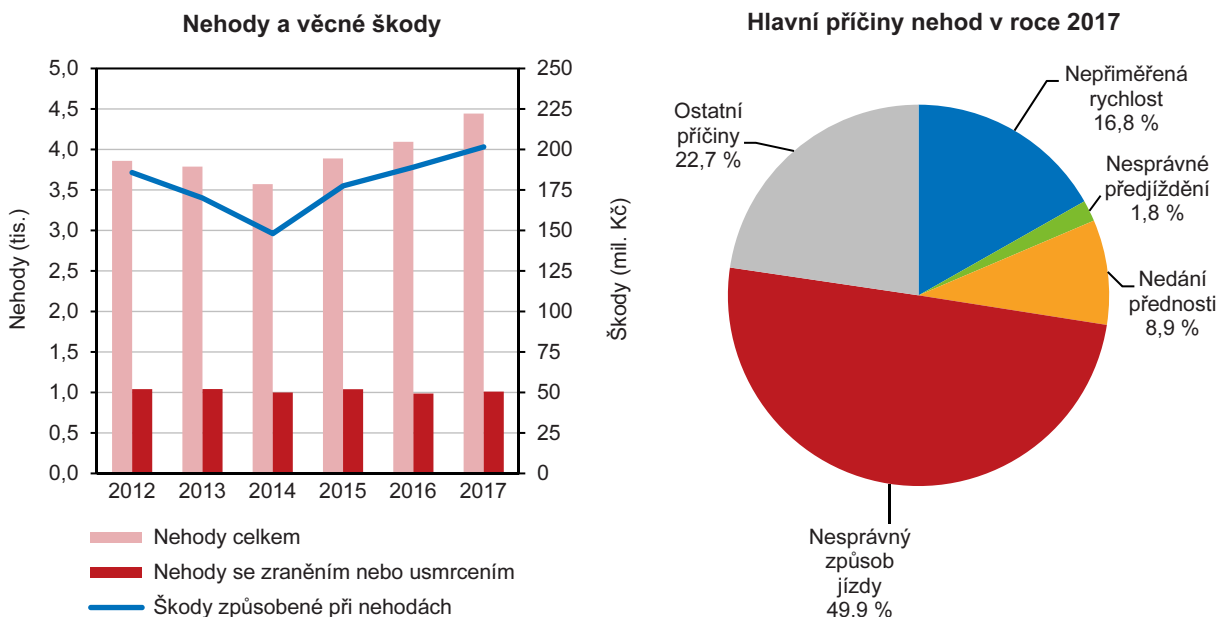
Dopravní nehody

Počet dopravních nehod v kraji meziročně vzrostl.

O dopravní nehodovosti v roce 2017 v Libereckém kraji vypovídalo 4 443 dopravních nehod a v porovnání s rokem 2016 se počet havárií navýšil o 8,5 %. V rámci srovnatelné časové řady (od roku 2010) je to zatím nejvyšší nehodovost. Relativně nejvíce nehod bylo hlášeno v okrese Česká Lípa (12,9 nehod na 1 000 obyvatel), naopak tomu bylo v okrese Jablonec nad Nisou (7,7 nehod na 1 000 obyvatel). Meziročně více havárií zaznamenali dopravní policisté ve všech okresech Libereckého kraje. O 6,6 % se zvýšila nehodovost v okresech Jablonec nad Nisou a Liberec, o 12,6% navýšení došlo v okrese Semily. Při zmíněných nehodách bylo 24 osob usmrceno (meziročně o 5 osob více), 92 zraněno těžce (meziročně o 9 osob méně) a 1 233 lehce (meziročně o 75 osob více).

Graf 2.30 Dopravní nehody v Libereckém kraji

Pramen: Policejní prezidium ČR



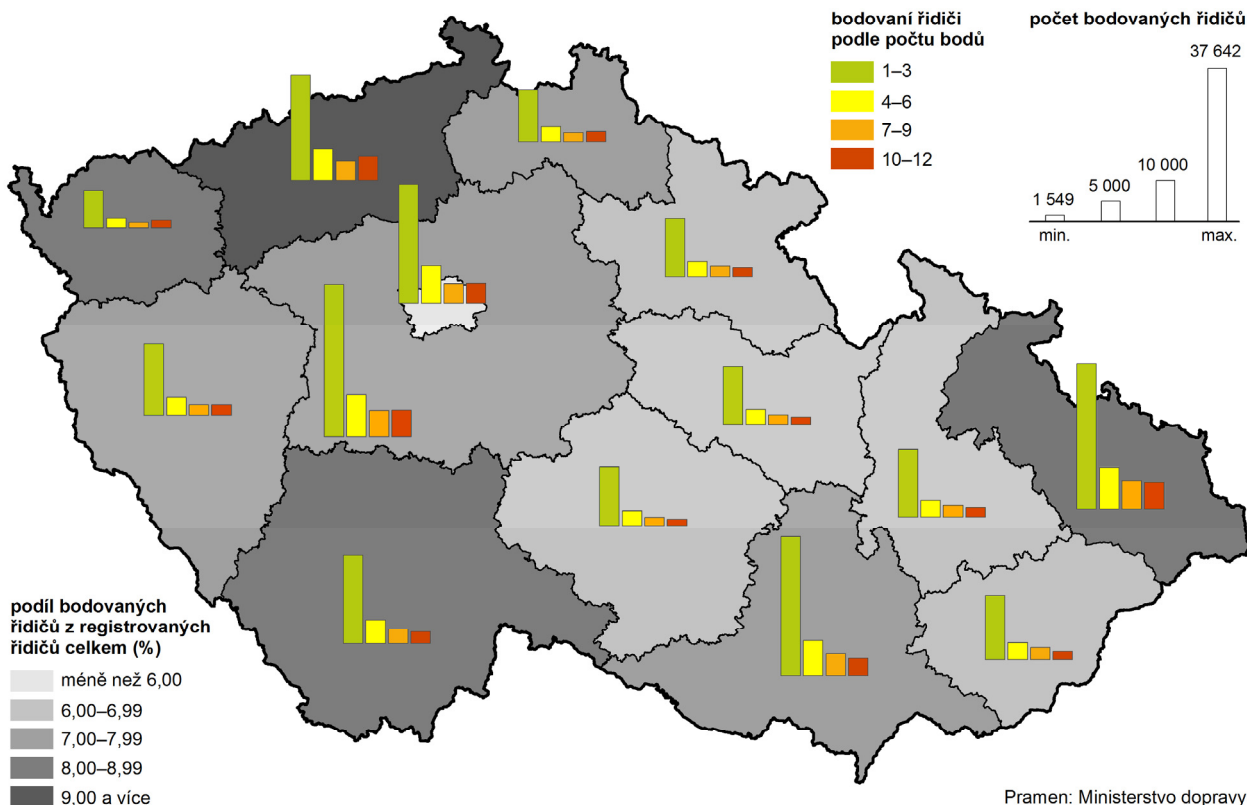
Nehodovost se zvýšila také v ostatních krajích republiky.

Meziročně vyšší nehodovost zaznamenaly také ostatní kraje České republiky. Její relativní nárůst se pohyboval v rozmezí od 0,7 % (Hlavní město Praha) do 10,9 % (Karlovarský kraj). Nejvíce havárií na 1 000 obyvatel evidovali policisté v Hlavním městě Praze (17,9 nehod). Nehodovost přesahující 10 ‰ pak vykázal také ještě kraj Ústecký (13,0 ‰), Středočeský (10,9 ‰) a Liberecký (10,1 ‰). Nehodovost v Libereckém kraji tak byla nad průměrem České republiky (9,8 nehod na 1 000 obyvatel) a mezi ostatními kraji čtvrtá nejvyšší. Na opačném konci žebříčku se s 6,2 nehodami na 1 000 obyvatel umístil Plzeňský kraj.

V centrálním registru bodů za přestupky a trestné činy při řízení motorových vozidel mělo alespoň jeden bod 8,0 % registrovaných řidičů v kraji.

Bodový systém obecně řečeno spočívá v zaznamenávání bodů za určité přestupky a trestné činy řidičů motorových vozidel. K 31. 12. 2017 bylo v centrálním registru řidičů evidováno 482 461 řidičů (7,1 % ze všech registrovaných řidičů), kteří měli na svém kontě alespoň 1 bod. V Libereckém kraji to bylo 21 624 řidičů, tj. 8,0 % registrovaných řidičů v kraji. Nejvyšší podíl „bodovaných“ řidičů byl zjištěn v Ústeckém kraji (9,1 %), naopak nejnižší v Hlavním městě Praze (5,6 %). Liberecký kraj se s výše uvedenou hodnotou zařadil na pátou nejvyšší příčku.

Bodové hodnocení řidičů v krajích k 31. 12. 2017



Všech 12 bodů nasbíralo ke konci loňského roku 9,9 % ze všech bodovaných řidičů v kraji.

V celé České republice bylo k 31. 12. 2017 evidováno celkem 39 609 dvanáctibodových řidičů (8,2 % všech bodovaných řidičů). V Libereckém kraji nasbíralo 12 bodů 2 143 řidičů (9,9 % ze všech bodovaných v kraji). Největší skupinu řidičů tvořili řidiči se 2 registrovanými body (7 040 řidičů, 32,6 %) a se 3 registrovanými body (4 936 řidičů, 22,8 %). Naopak řidičů, kteří v Libereckém kraji „nasbírali“ 11 bodů, bylo pouze 217 (1,0 % z bodovaných) a 10 a 9 bodů mělo na svém kontě shodně 1,1 % bodovaných řidičů.

Požáry

V roce 2017 vzniklo na území kraje pouze 703 požárů, způsobily však škodu nejvyšší hodnoty za posledních deset let.

V roce 2017 vzniklo na území Libereckého kraje 703 požárů a meziročně se tak jejich počet zvýšil o 20 událostí (o 2,9 %). Z dlouhodobého pohledu (tzn. od roku 1997) se jedná po roce 2016 o druhý nejnižší údaj. Přímá škoda způsobená požáry v roce 2017 však dosáhla hodnoty 168 029 tis. Kč (meziročně o 104 688,9 tis. Kč více) a byla tak nejvyšší za posledních deset let. Škoda na jeden požár pak činila 239 017 Kč, což je od roku 1997 nejvyšší hodnota. Způsobenou škodu ovlivnil především požár skladu hořlavých kapalin v Severochemě Liberec s přímou škodou 100 mil. Kč. Uchráněné hodnoty ve výši 320 111 tis. Kč převýšily téměř dvojnásobně přímé škody, zraněno bylo 97 osob a v souvislosti s požáry bylo 8 osob usmrceno.

V Libereckém kraji vzniklo v loňském roce 4,2 % požárů z celorepublikového množství.

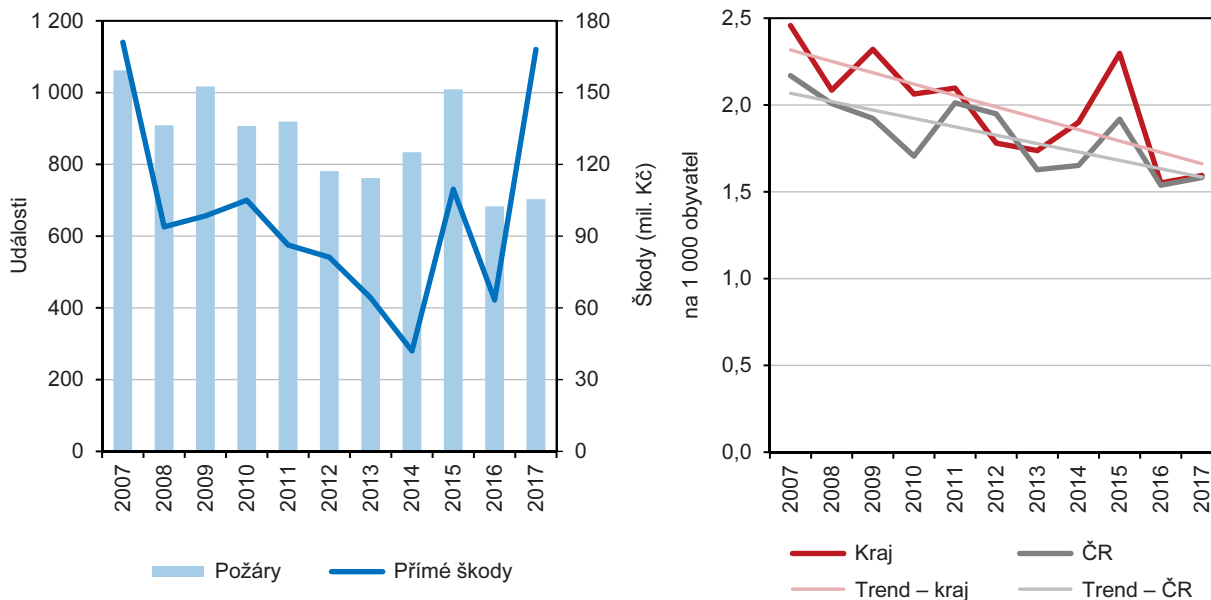
V celé České republice bylo v roce 2017 způsobeno 16 757 požárů, podíl Libereckého kraje tak představuje 4,2 % (čtvrtý nejnižší podíl mezi krají). Nejvíce požárů vzniklo ve Středočeském kraji (2 404 požárů, tj. 14,3% podíl), nejméně v Karlovarském kraji (639 požárů, 3,8 %). V přepočtu na 1 000 obyvatel dosáhl nežádané prvenství kraj Karlovarský (2,2 ‰), následován Ústeckým krajem (2,0 ‰). Nejnižší hodnota byla zaznamenána ve Zlínském kraji (1,2 ‰). Liberecký kraj se



v mezikrajském srovnání umístil na 6. nejvyšší pozici (1,6 požáru na 1 000 obyvatel). Nejvyšší přímá škoda způsobená požáry vznikla v Ústeckém kraji (1 148 278,8 tis. Kč) a představovala tak 31,4 % republikové hodnoty, která dosáhla 3 653 115,1 tis. Kč. Nejnižší škoda vznikla v Karlovarském kraji (73 735,6 tis. Kč), tj. 2,0 % z republikového úhrnu. Podíl Libereckého kraje dosáhl hodnoty 4,6 % a byl tak sedmý nejnižší.

Graf 2.31 Požáry v Libereckém kraji

Pramen: Hasičský záchranný sbor ČR



Při likvidaci požárů bylo uchráněno 3,3 % celorepublikového úhrnu hodnot.

Včasným zásahem jednotek požární ochrany byly v České republice uchráněny hodnoty v celkové výši 9 674 378,0 tis. Kč, z toho nejvíce v Ústeckém kraji (1 640 853,9 tis. Kč, tj. 17,0 %). Uchráněné hodnoty v Libereckém kraji představovaly 3,3 % republikového úhrnu.