

1. Demografický vývoj

Územní změny, sídelní struktura

Počet obcí v kraji je stabilní.

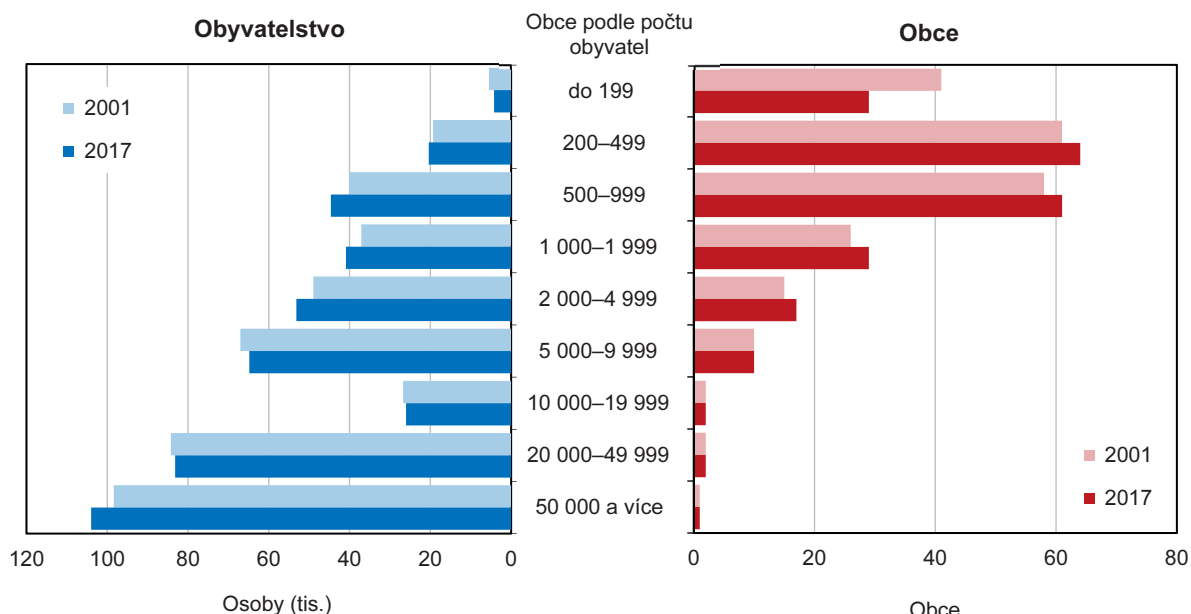
Sídelní strukturu kraje tvoří 4 okresy, 10 správních obvodů obcí s rozšířenou působností (obce III. stupně), 21 správních obvodů obcí s pověřeným obecním úřadem (obce II. stupně), 215 obcí (počet se nezměnil od roku 2005), z toho 39 měst a 4 městyse (Holany, Zásada, Libštát a Zdislava). Jako zatím poslední získala status městyse 19. 10. 2016 obec Zdislava.

Kraj je v republice druhý nejmenší.

Liberecký kraj je svojí rozlohou 3 163 km² druhým nejmenším krajem, tvoří pouze 4,0 % území celé České republiky. Stejná pozice mu patří také v počtu obyvatel (441 300 osob k 31. 12. 2017). Hustota zalidnění 139,5 obyvatel na 1 km² převyšuje republikový průměr (134,5 obyvatel na 1 km²). Mezi okresy kraje dominuje nejvyšší koncentrací obyvatel na 1 km² okres Jablonec nad Nisou (224,7 obyvatel na km²), následován okresem Liberec (175,8 obyvatel na km²). Naopak v okrese Česká Lípa připadá na 1 km² pouze 96,1 obyvatele. V okrese Semily byla hustota zalidnění 105,7 obyvatel na 1 km².

Graf 1.1 Sídelní struktura Libereckého kraje v letech 2001 a 2017 (stav k 31. 12.)

Zdroj: ČSÚ



Podíl městského obyvatelstva od roku 2006 stále mírně klesá.

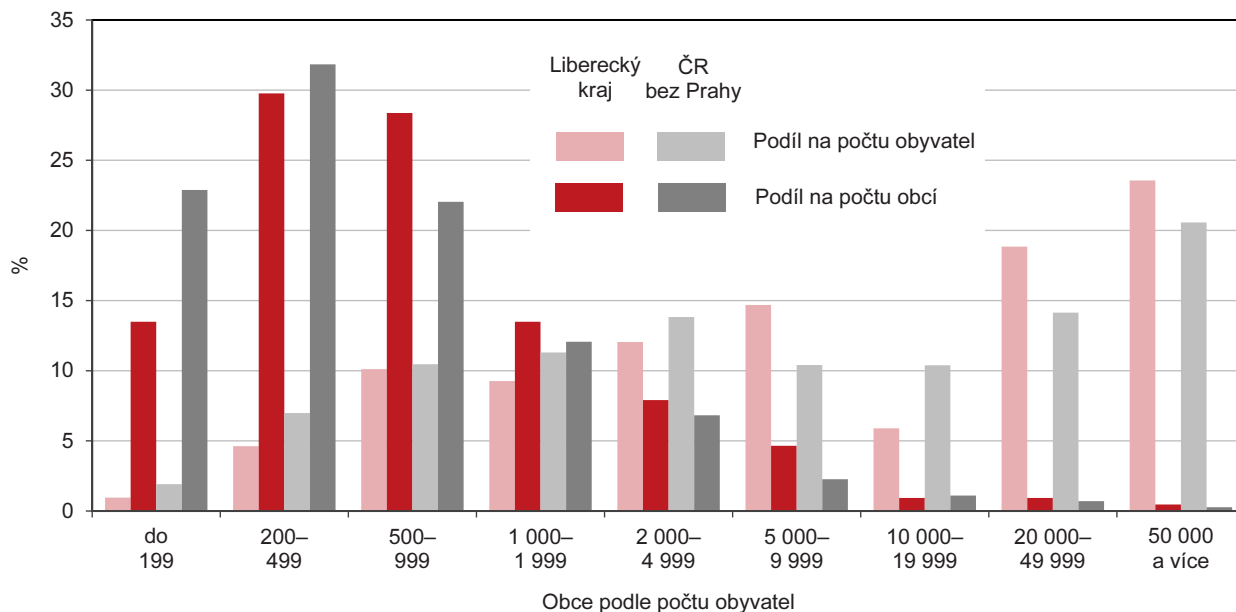
Ve městech Libereckého kraje k 31. 12. 2017 žilo 340 995 obyvatel, tj. pouze o 51 osob více než na konci roku 2016. Podíl městského obyvatelstva nepatrně poklesl, a to o 0,1 procentní bod na 77,3 % populace kraje. Nejmenším městem Libereckého kraje bylo ke konci roku 2017 s 1 128 obyvateli město Osečná, největším městem pak s 103 979 obyvateli město Liberec, které je zároveň pátým největším městem v České republice. Ve 4 městysech žilo 2 621 osob, tj. 0,6 % krajského počtu obyvatel a ve zbývajících 172 obcích 97 684 obyvatel (22,1 % populace).

Celkový absolutní přírůstek byl vykázán ve 21 městech Libereckého kraje, nejvyšší v České Lípě (o 204 osob). V relativním vyjádření nejlepšího výsledku bylo dosaženo v Lučanech nad Nisou (22,5 osob na 1 000 obyvatel). V 18 městech došlo k meziročnímu úbytku počtu obyvatel, v okrese Semily se meziroční pokles počtu obyvatel dotkl všech 9 měst. Nejvyšší absolutní ztrátu „utrpěl“ Nový Bor (127 obyvatel), relativně nejvíce obyvatel ubylo v Harrachově (24,2 osob na 1 000 obyvatel). Kladný výsledek přirozené změny dosáhlo 14 měst, ve Vysokém

nad Jizerou se počet živě narozených rovnal počtu zemřelých. Stěhováním nové obyvatele získalo 20 měst. Pouze v 7 městech bylo zároveň vykázáno kladné přirozené i migrační saldo, 11 měst vykázalo snížení počtu obyvatel jak v důsledku přirozené měny, tak i stěhováním obyvatel.

Graf 1.2 Sídlní struktura obcí Libereckého kraje a České republiky (bez Prahy) k 31. 12. 2017

Zdroj: ČSÚ



Z hlediska četnosti v kraji převažují malé obce do 1 000 obyvatel.

Z hlediska velikostních skupin převažují v Libereckém kraji obce s 200 až 499 obyvateli (64 obcí), ve kterých k 31. 12. 2017 žilo celkem 20 392 obyvatel (4,6 % obyvatel kraje). Následují obce s 500 až 999 obyvateli, kterých je v kraji 61 a žilo v nich 44 643 obyvatel (10,1 %). Největší velikostní skupinu s 50 000 a více obyvateli reprezentuje město Liberec se 103 979 obyvateli (23,6 % krajské populace). Do kategorie od 20 000 do 49 999 obyvatel patří s 45 771 obyvateli město Jablonec nad Nisou a město Česká Lípa (37 405 obyvatel). Město Semily (8 421 obyvatel) obsadilo v krajském žebříčku až 6. pozici a před ním se tak umístila města Turnov (14 312 obyvatel) a Nový Bor (11 699 obyvatel). Do kategorie méně než 199 obyvatel v kraji patří 29 obcí, ve kterých k poslednímu dni roku 2017 žilo 4 227 osob (1,0 % obyvatel kraje). Nejméně obyvatel registrovaly obce Rakousy a Holenice v okrese Semily, ve kterých žilo shodně 92 obyvatel.

Vývoj počtu obyvatel a věková struktura

O přírůstek počtu obyvatel se nejvíce zasloužila zahraniční migrace.

Počet obyvatel Libereckého kraje se v průběhu roku 2017 zvýšil o 664 osob a na území Libereckého kraje žilo k 31. 12. 2017 celkem 441 300 obyvatel. Ženy představovaly 50,8 % obyvatel. Celkový přírůstek stěhováním dosáhl 618 osob a největší zásluhu na tomto výsledku měla zahraniční migrace – počet přistěhovalých z ciziny převýšil počet vystěhovalých do ciziny o 1 023 osob. Naopak vnitřním stěhováním náš kraj ztratil 405 osob. Přirozený přírůstek obyvatel představoval pouze 46 osob.

Kromě okresu Semily ve všech okresech meziročně počet obyvatel vzrostl.

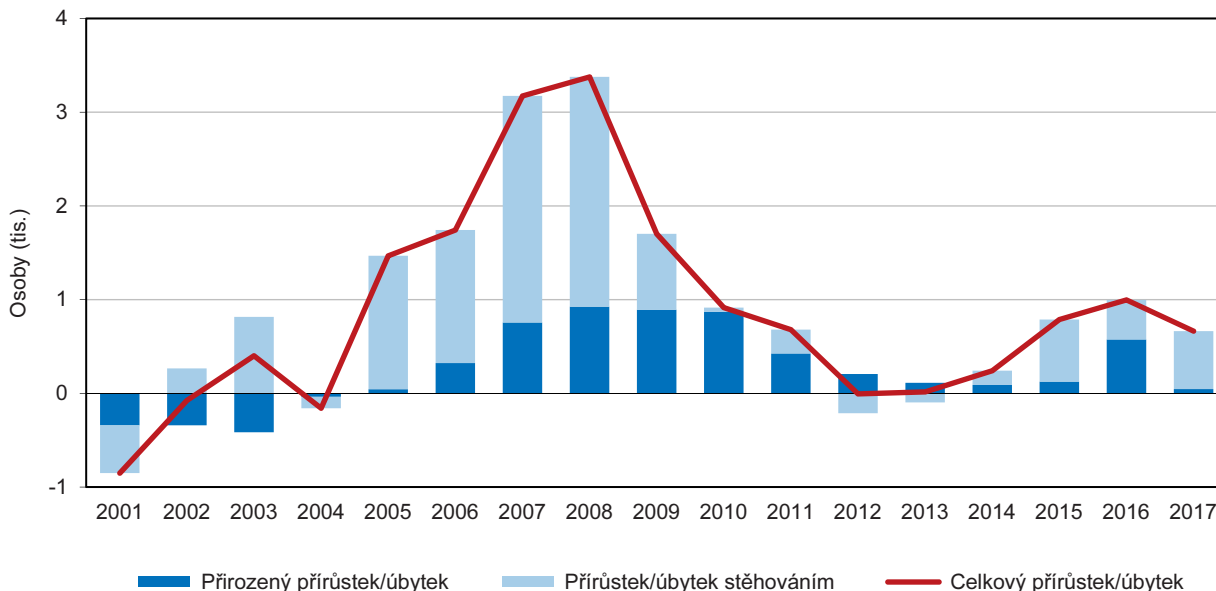
Meziroční zvýšení počtu obyvatel vykázaly také 3 okresy Libereckého kraje. V okrese Liberec počet obyvatel vzrostl o 566 osob na 173 948 osob, tj. 39,4 % celkového počtu obyvatel kraje. V okrese Jablonec nad Nisou celkový přírůstek dosáhl 242 osob a počet obyvatel k 31. 12. 2017 činil 90 376 osob (20,5 % obyvatel



kraje). Okres Česká Lípa si polepšil o 119 osob na 103 094 obyvatel (23,4 %). Ve všech uvedených okresech bylo vykázáno kladné přirozené i migrační saldo. Jediný okres Jablonec nad Nisou však získal jak vnitřním, tak zahraničním stěhováním. Počet obyvatel v okrese Semily poklesl v důsledku přirozené měny o 263 osob, stěhováním přišel o 158 osob a dosáhl 73 882 osob (16,7 %).

Graf 1.3 Pohyb obyvatel v Libereckém kraji

Zdroj: ČSÚ



Počet obyvatel kraje dlouhodobě roste.

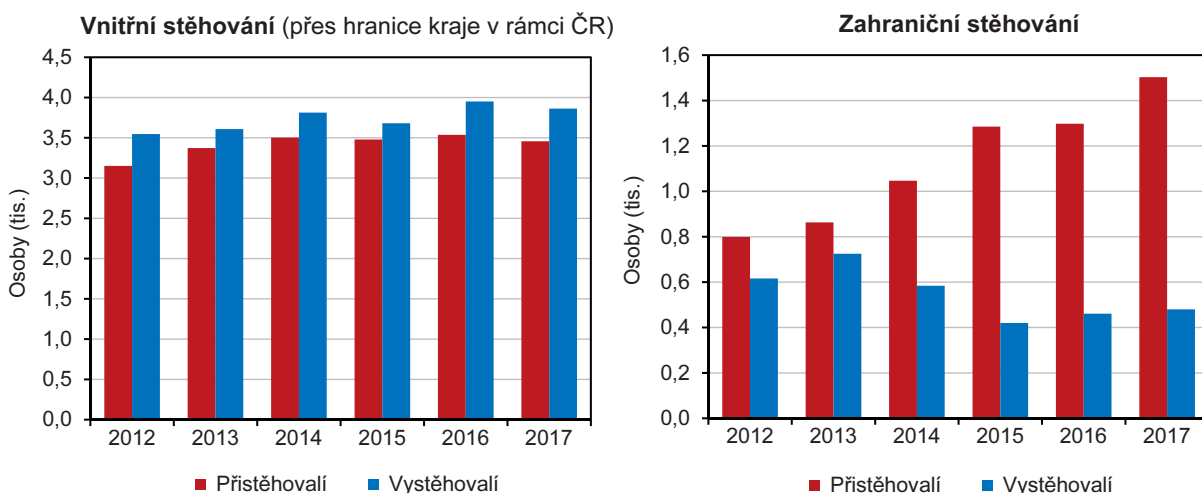
Počet obyvatel se v Libereckém kraji každoročně (s výjimkou roku 2012) zvyšuje od roku 2005. Nejvyšší přírůstek populace kraje zaznamenala v roce 2007 (o 3 174 osob) a 2008 (o 3 377 osob). V roce 2009 se však přírůstek poměrně významně snížil a tento trend se opakovat ještě v následujících třech letech (až do roku 2012), kdy kraj poprvé od roku 2005 zaznamenal meziroční nepatrný pokles počtu obyvatel. Ten způsobil jednak pokles přirozeného přírůstku, ale především záporné migrační saldo. Od roku 2013 je (i přes úbytek obyvatel stěhováním v tomto roce) již možné sledovat pravidelný a rostoucí celkový přírůstek obyvatel regionu.

V posledních čtyřech letech se migrační aktivita zvyšuje.

Zájem o stěhování do Libereckého kraje dlouhodobě ovlivňuje zvyšování počtu obyvatel kraje. Přírůstky stěhováním z let 2005 až 2017 zcela způsobila zahraniční migrace, zatímco saldo vnitřního stěhování dosahovalo po celou dobu záporných hodnot. Příchod hospodářské recese a tudíž následující nepříznivý vývoj ekonomiky však úroveň zahraničního stěhování velmi významně ovlivnil. Přestože zahraniční migrace i po roce 2008 dosahovala kladných hodnot, intenzita jejích přírůstků se zásadně snížila. Zatímco tedy v letech 2007 a 2008 získal náš kraj zahraničním stěhováním 2 718, resp. 2 814 obyvatel, v roce 2013 to bylo jen 138 obyvatel. Podobně nízké zahraniční migrační přírůstky byly vykázány ještě v roce 2012 (183 obyvatel) a 2010 (177 obyvatel). V posledních čtyřech letech se však migrační aktivita znovu postupně zvyšuje.

Graf 1.4 Migrace v Libereckém kraji

Zdroj: ČSÚ

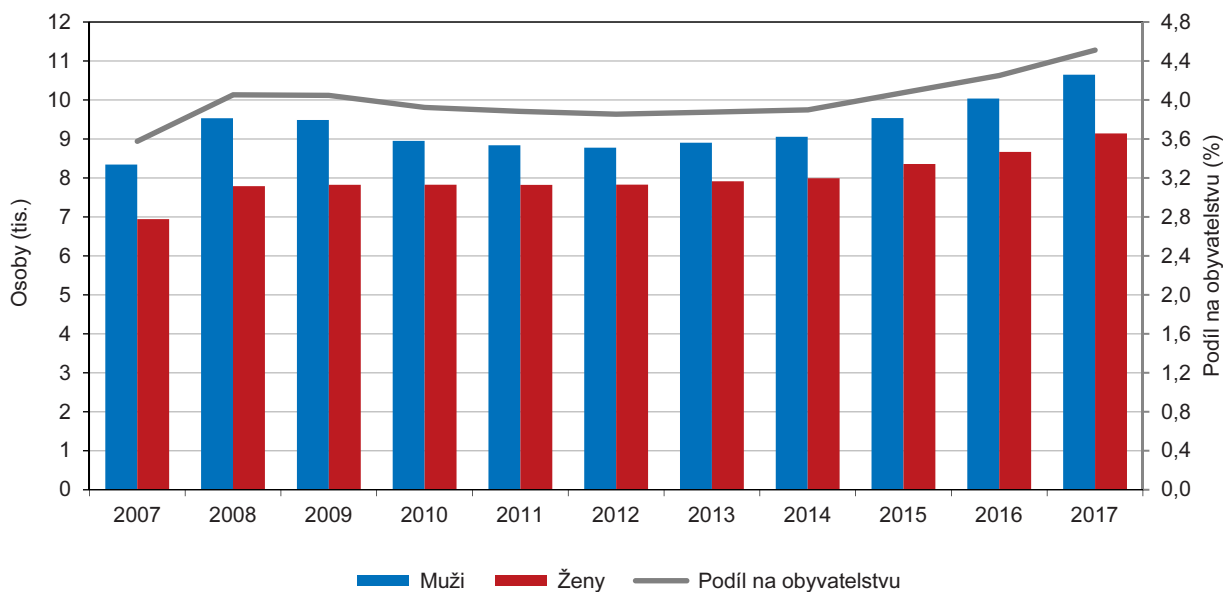


Nejvíce cizinců se vloni přistěhovalo z Mongolska, Slovenska a Ukrajiny.

Podle státního občanství byl v roce 2017 nejvyšší příliv zaznamenán u osob s mongolským občanstvím (268 osob), přičemž 99,6 % z nich směřovalo do okresu Česká Lípa. Dalších 179 obyvatel získal Liberecký kraj stěhováním se Slovenskem a 173 obyvatel stěhováním s Ukrajinou.

Graf 1.5 Cizinci (bez osob s platným azylem) v Libereckém kraji (stav k 31. 12.)

Zdroj: ČSÚ



V kraji žije nejvíce cizinců za posledních 20 let.

Počet cizinců (bez azylantů) se v kraji v roce 2017 meziročně navýšil o 1 085 osob (o 5,8 %). Od roku 2001 se počet cizinců nejprve významně zvyšoval až do zlomového roku 2008. V následujících čtyřech letech dochází k pozvolnému snižování jejich počtu a od roku 2013 cizinců v kraji opět přibývá. Ke konci roku 2017 tak na území našeho regionu žilo 19 790 cizinců, tedy vůbec nejvíce za posledních 20 let. Počet cizinců meziročně vzrostl ve všech krajích, jejich nejvyšší podíl na obyvatelstvu eviduje Hlavní město Praha (15,1 %) a Karlovarský kraj (6,7 %), s 1,6% podílem žebříček uzavírá kraj Zlínský. Libereckému kraji s 4,5 % podílem cizinců na obyvatelstvu přísluší mezi kraji pátá nejvyšší příčka.



Z hlediska státního občanství mezi cizinci převažují Ukrajinci a Slováci.

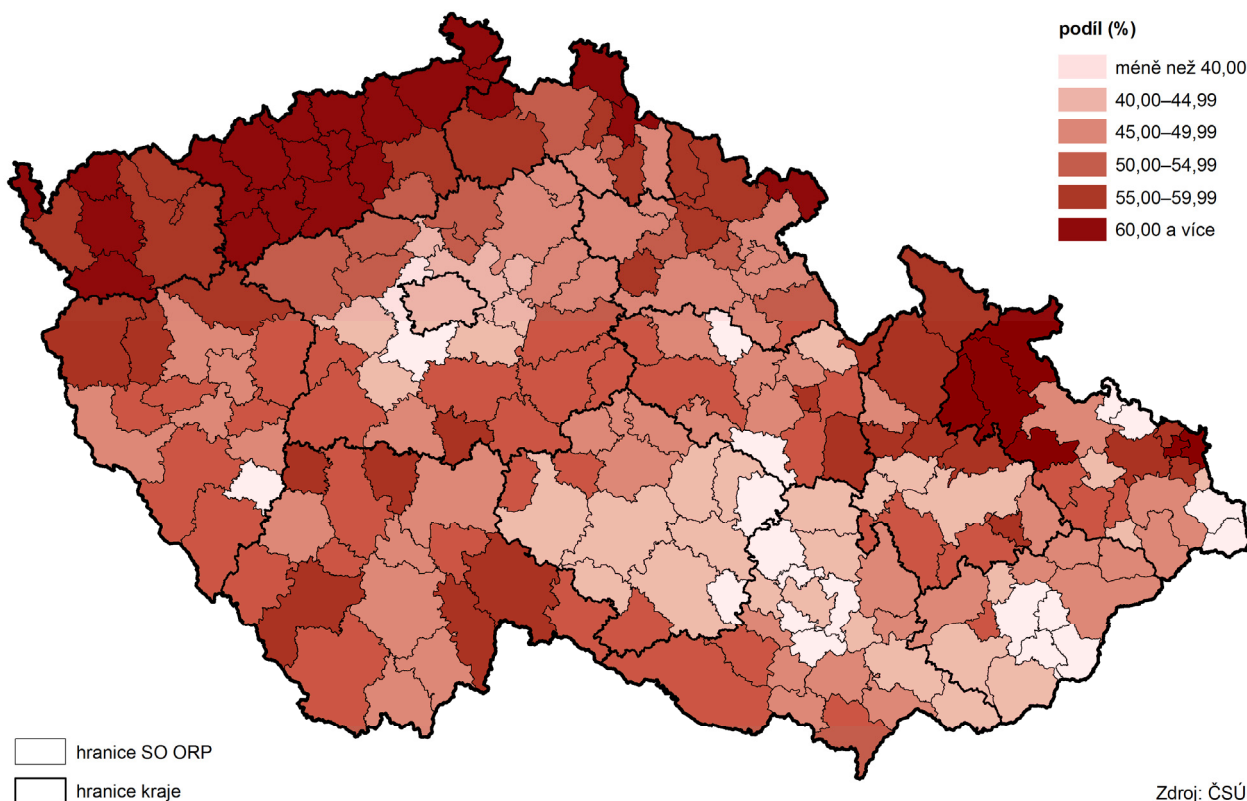
Z údajů o státním občanství cizinců žijících v našem kraji vyplývá, že 25,5 % představovali Ukrajinci, jejichž počty se v posledních čtyřech letech mírně zvýšily. Slováci byli zastoupeni 24,0 % a jejich počty rostou od roku 2011. Osoby s vietnamským občanstvím tvořily 10,3 % a s polským občanstvím 7,3 % cizinců.

Porodnost

Meziročně se narodilo dětí o něco méně, přesto má Liberecký kraj 4. nejvyšší porodnost mezi kraji.

V průběhu roku 2017 se v Libereckém kraji živě narodilo 4 753 dětí, což je o 207 dětí (4,2 %) méně než v roce 2016. V přepočtu na 1 000 obyvatel se narodilo 10,8 dětí a v porovnání s ostatními kraji se jedná o 4. nejvyšší porodnost. První místo mezikrajského žebříčku obsadilo Hlavní město Praha (11,9 ‰), poslední Karlovarský kraj (9,3 ‰). Mezi okresy Libereckého kraje byla nejvyšší porodnost zjištěna v okrese Liberec (11,1 ‰), nejnižší v okrese Semily (10,2 ‰). Počet živě narozených v roce 2017 se meziročně snížil ve všech okresech kraje. Největší úbytek o 71 dětí vykázal okres Jablonec nad Nisou, nejmenší o 34 dětí okres Semily.

Živě narození mimo manželství ve správních obvodech obcí s rozšířenou působností v roce 2017

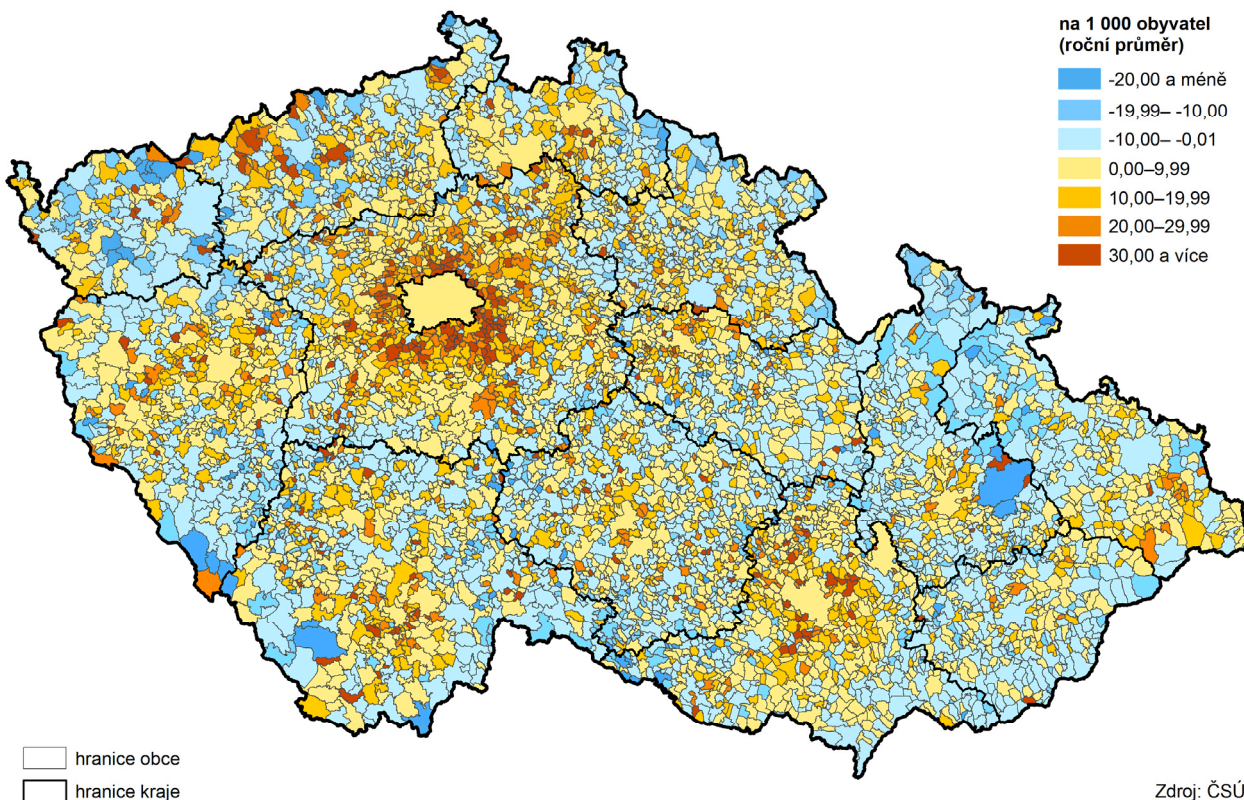


Zdroj: ČSÚ

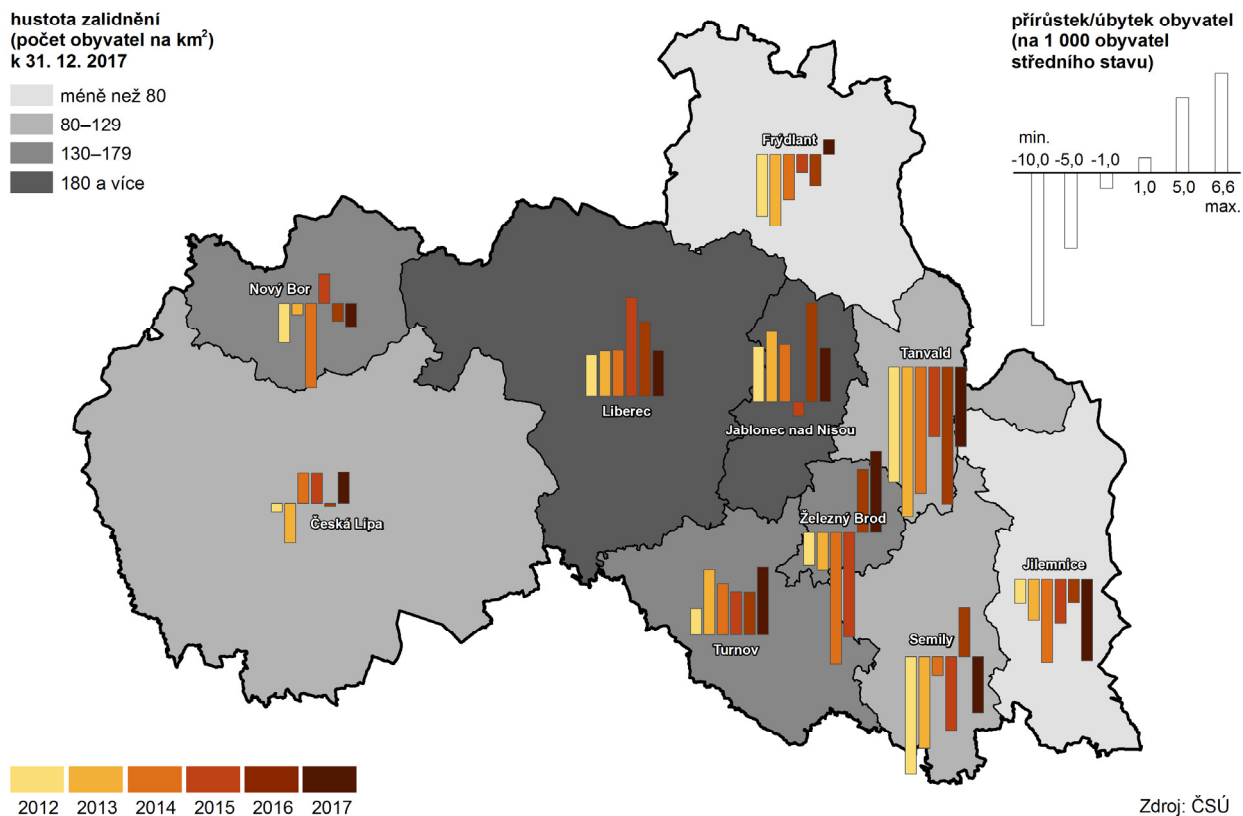
Nesezdaným párům se v kraji narodilo 55,4 % ze všech narozených dětí.

Mezi živě narozenými dětmi v kraji převažují chlapci (51,9 %) a prvorozené děti (48,6 %). Jako druhé v pořadí se narodilo 35,9 % dětí, 15,5 % připadlo na děti, které se narodily jako třetí a další. Podíl dětí narozených nesezdaným párům dosáhl 55,4 %, tj. 3. nejvyšší hodnota mezi kraji. V Ústeckém kraji se mimo manželství narodilo 64,5 %, v Karlovarském kraji 60,1 % dětí. Na druhé straně v Hlavním městě Praze hodnota tohoto ukazatele dosáhla 41,3 % a většina dětí se tak narodila sezdaným párům. Ve všech okresech Libereckého kraje se většina dětí narodila nemanželským dvojicím – hodnota se pohybovala od 52,1 % v okrese Semily do 58,5 % v okrese Česká Lípa. Z celkového počtu 2 635 dětí narozených v roce 2017 mimo manželství v Libereckém kraji nebyl u 314 dětí uveden otec, přičemž 290 dětí se narodilo matkám svobodným a 24 rozvedeným.

Celkový přírůstek/úbytek počtu obyvatel v obcích v letech 2012 až 2017



Pohyb obyvatel ve správních obvodech ORP Libereckého kraje v letech 2012 až 2017

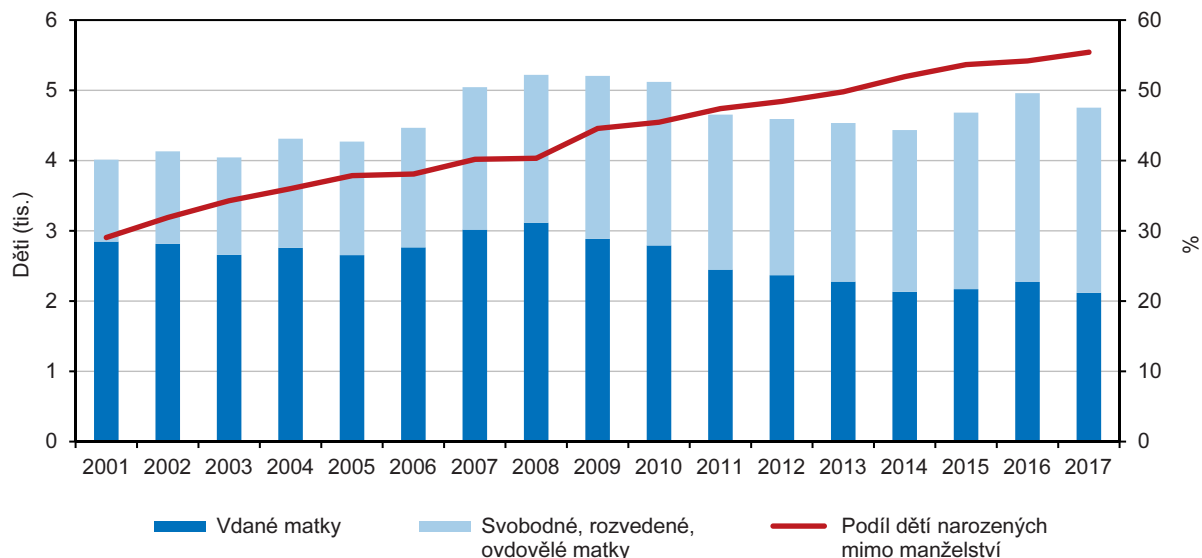


Průměrný věk prvorodiček byl 28,6 let, což je méně než republikový průměr.

Průměrný věk matky při narození prvního dítěte v roce 2017 v Libereckém kraji činil 28,6 let – oproti roku 2016 o 0,4 roku více. Ve srovnání s průměrem České republiky (28,9 let) jsou však prvorodičky v kraji mladší. V rámci regionů České republiky se věk prvorodiček pohybuje v rozmezí od 27,4 let (Ústecký kraj) do 31,1 let (Hlavní město Praha).

Graf 1.6 Živě narozené děti podle rodinného stavu matky a podíl dětí narozených mimo manželství v Libereckém kraji

Zdroj: ČSÚ

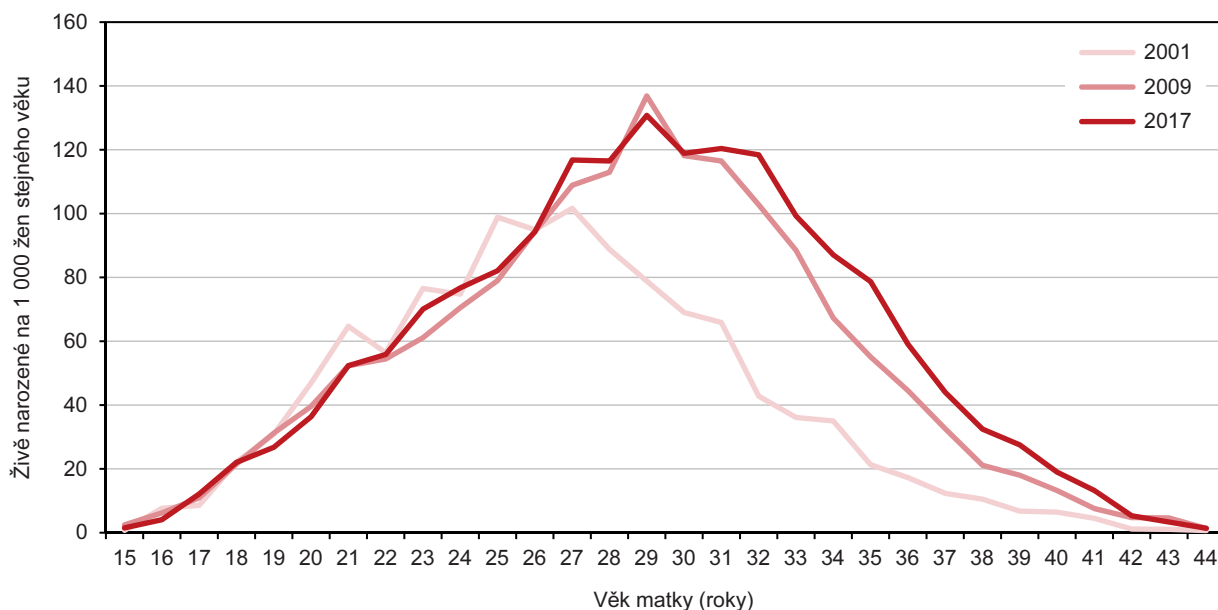


Nejvíce dětí se rodí ženám od 30 do 34 let.

Bez ohledu na pořadí dítěte se nejvíce dětí v Libereckém kraji v posledních 10 letech rodí ženám v kategorii 30–34 let (1 531 dětí v roce 2017) a v kategorii 25–29 let (1 494 dětí). Ženy rodily v průměru ve věku 30,3 let. V roce 2017 bylo třem nejmladším matkám v kraji 15 let, naopak nejstarší maminka byla 48letá.

Graf 1.7 Míry plodnosti podle věku matky v Libereckém kraji

Zdroj: ČSÚ



Za posledních 10 let úhrnná plodnost vzrostla o 10,4 %.

Úhrnná plodnost prošla za posledních deset let proměnlivým vývojem. V roce 2017 dosáhla v Libereckém kraji hodnoty 1,728, což znamená proti předcházejícímu roku méně o 2,3 %. Proti počátku hodnoceného desetiletí (rok 2008) vzrostla hodnota úhrnné plodnosti o 10,4 %.

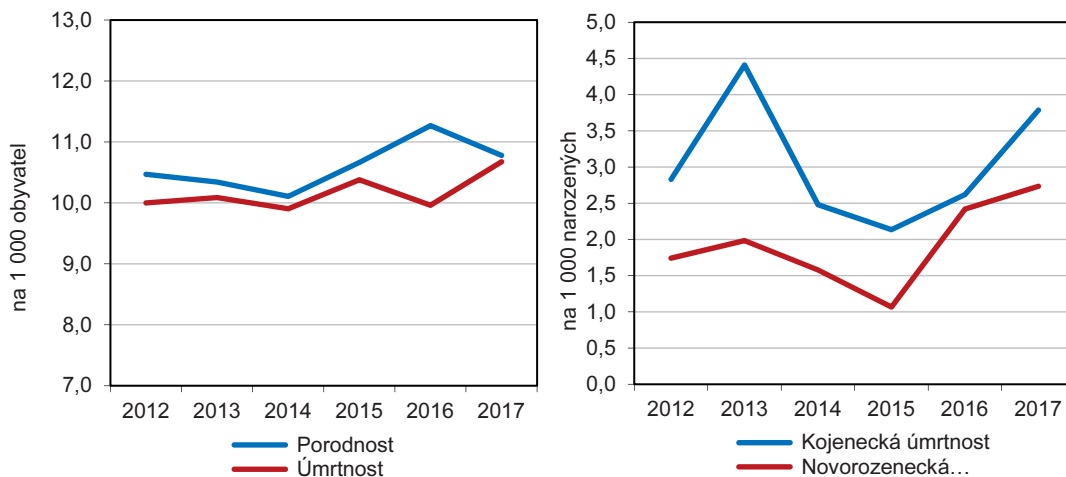
Zemřelí

Úmrtnost v kraji se meziročně zvýšila.

V roce 2017 v Libereckém kraji zemřelo 4 707 osob, tj. meziročně o 322 osob (7,3 %) více. Hrubá míra úmrtnosti dosáhla 10,7 ‰ a mezi kraji se jednalo o 7. nejvyšší hodnotu. Nejnižší hodnota byla vykázána v Hlavním městě Praze (9,5 ‰), nejvyšší v Karlovarském kraji (11,5 ‰). Z pohledu okresů našeho kraje se hodnota ukazatele nacházela v intervalu od 10,1 ‰ (okres Liberec) do 12,3 ‰ (okres Semily). Ve struktuře zemřelých v Libereckém kraji z hlediska pohlaví z 50,8 % převažovali muži, z hlediska věku osoby ve věku 80–89 let (30,8 %). Ve věku do jednoho roku zemřelo 18 dětí, z toho 13 dětí skonalo do 28 dnů. Kojenecká úmrtnost tak dosáhla 3,8 ‰ (3. nejvyšší hodnota mezi kraji), novorozenecká 2,7 ‰ (2. nejvyšší hodnota).

Graf 1.8 Porodnost a úmrtnost, novorozenecká a kojenecká úmrtnost v Libereckém kraji

Zdroj: ČSÚ



Struktura zemřelých podle příčiny úmrtí se dlouhodobě nemění. Také v roce 2017 způsobily většinu úmrtí nemoci oběhové soustavy (43,4 % zemřelých), nejčastěji se jednalo o ischemické choroby srdeční. V pořadí druhá byla nádorová onemocnění, která byla v roce 2017 příčinou úmrtí u více než čtvrtiny zemřelých. V tomto případě šlo především o zhoubný novotvar průdušky a plicí. Třetí nejčastější příčinou pak byly nemoci dýchací soustavy (6,4 %).

Pokud jde o jednotlivá pohlaví, nemoci oběhové soustavy byly příčinou úmrtí podstatně častěji u žen (46,8 % úmrtí) než u mužů (40,2 %). Opačný poměr byl zjištěn v případě novotvarů, které byly v roce 2017 příčinou úmrtí u 27,5 % mužů a 23,9 % žen. Úmrtí v důsledku chorob dýchací soustavy byla v našem kraji častější u mužů (6,7 %), u žen tyto nemoci způsobily 6,1 % úmrtí.

Charakteristiky věkové struktury

Věkový průměr obyvatel kraje vzrůstá, republikového průměru však stále nedosahuje.

Ke konci roku 2017 žilo na území Libereckého kraje 441 300 obyvatel, jejichž průměrný věk činil 41,9 let. Ve srovnání s koncem roku 2016 je obyvatelstvo našeho kraje opět starší, a to o 0,2 roku. V porovnání s populací celé České republiky je však o 0,3 roku mladší. V rámci mezikrajského srovnání se jedná společně s Hlavním



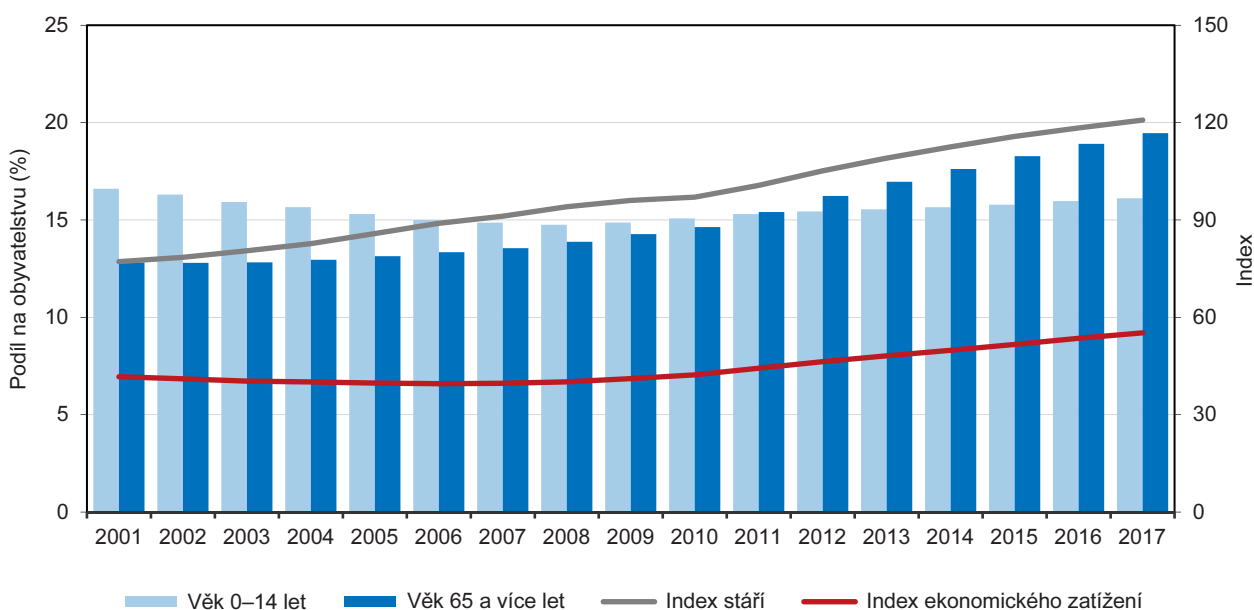
městem Prahou o třetí nejnižší průměrný věk. Nejmladší obyvatelstvo s průměrným věkem 41,1 let žilo ve Středočeském kraji, nejstarší pak v Královéhradeckém a Zlínském kraji (průměrný věk 42,9 let).

Muži jsou v průměru o 2,8 roku mladší než ženy.

Meziroční nárůst v Libereckém kraji zaznamenal také průměrný věk obou pohlaví. Průměrný věk žen ke konci roku 2017 dosáhl 43,3 let, muži byli v průměru o 2,8 roku mladší a jejich průměrný věk činil 40,5 let. Meziročně došlo ke zvýšení hodnoty tohoto ukazatele u obou pohlaví shodně o 0,2 roku. Ženám v celé České republice bylo v průměru 43,6 let, mužům 40,8 let. Průměrný věk v případě žen se mezi kraji pohyboval od 42,3 let ve Středočeském kraji do 44,5 let ve Zlínském kraji, v případě mužů od 39,9 let opět ve Středočeském kraji do 41,4 let v Královéhradeckém a Plzeňském kraji.

Graf 1.9 Věková struktura a věkové indexy obyvatel v Libereckém kraji (stav k 31. 12.)

Zdroj: ČSÚ



Obyvatel v produktivním věku dlouhodobě ubývá na úkor zejména osob starších 65 let, vzrostl však i počet dětí do 15 let.

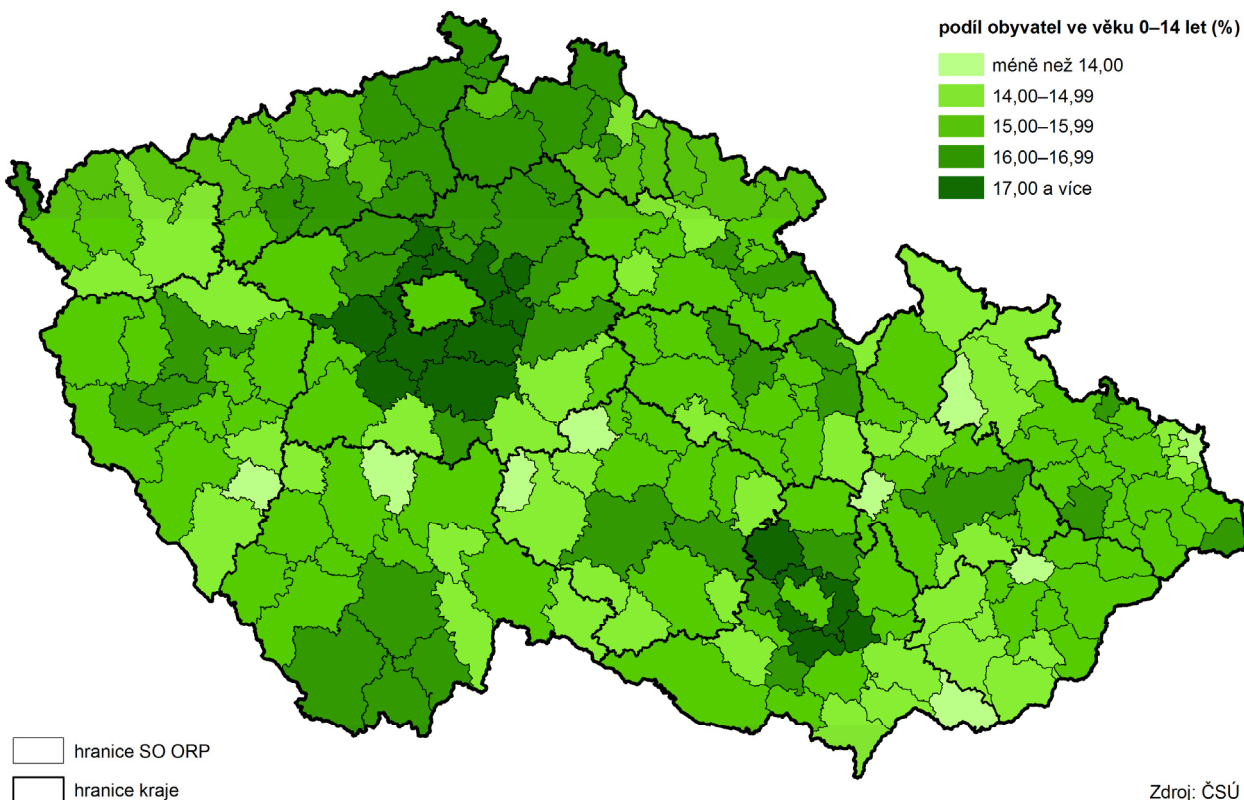
Ke konci roku 2017 tvořilo populaci Libereckého kraje 71 109 dětí ve věku 0–14 let (tj. 16,1 % obyvatel kraje), 284 306 osob ve věku 15–64 let (64,4 %) a 85 885 obyvatel starších 65 let (19,5 %). Meziročně přibylo dětí (o 727 osob, tj. 1,0 %) a obyvatel nad 65 let (o 2 568 osob, tj. 3,1 %). Obyvatel v produktivním věku 15–64 let bylo naopak o 2 631 osob (0,9 %) méně.

Index stáří roste v souvislosti se stárnutím populace.

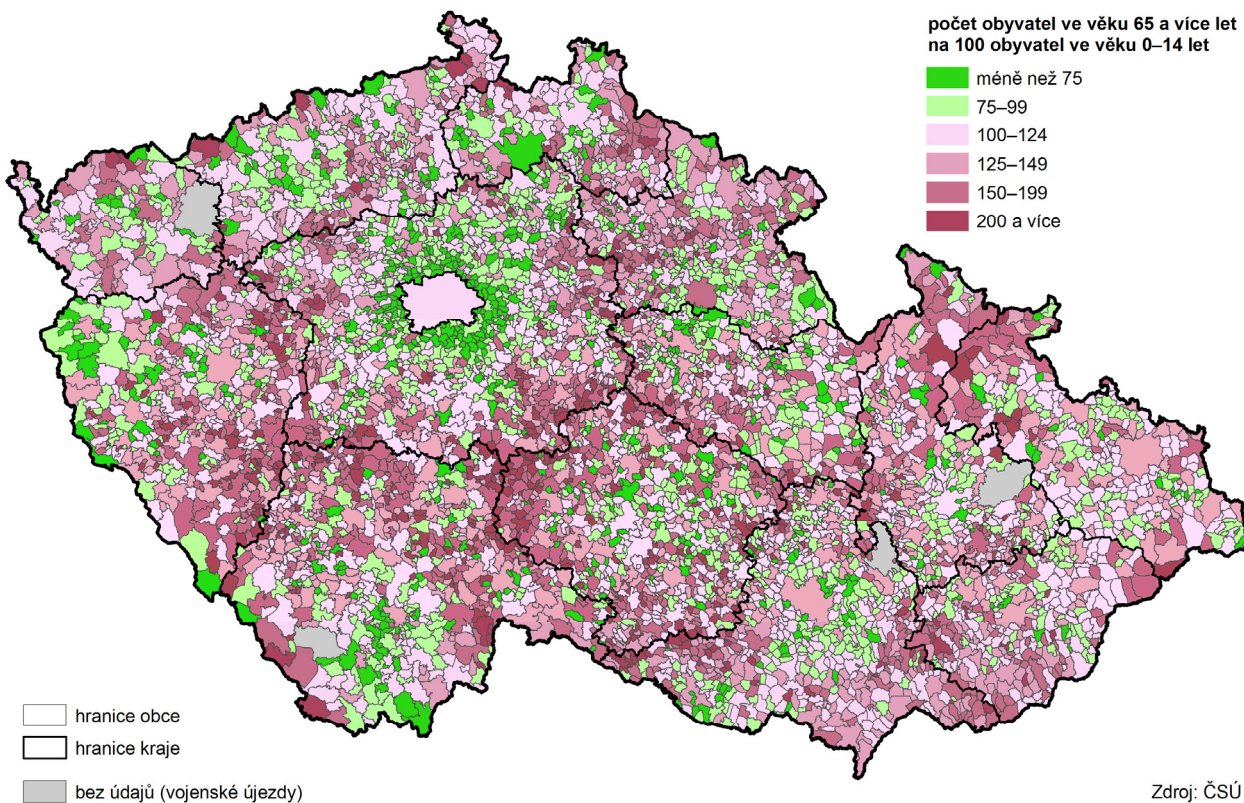
Index stáří (počet osob ve věku 65 a více let na 100 dětí ve věku 0–14 let) v Libereckém kraji neustále roste. V roce 2011 poprvé na 100 dětí připadlo 100,7 seniorů, ke konci roku 2017 to již bylo 120,8 seniorů. Výrazně odlišný je index stáří v případě mužů a žen. Zatímco na 100 chlapců ve věku 0–14 let ke konci roku 2017 připadlo 99,5 seniorů, na 100 dívek v tomto věku pak 143,2 seniorek. Příčinou je převaha žen v nejvyšších věkových kategoriích.

Z pohledu jednotlivých okresů Libereckého kraje je dlouhodobě nejvyšší hodnota indexu stáří vykazována v okrese Semily, ve kterém k 31. 12. 2017 na 100 dětí připadlo již 138,1 seniorů. Krajský průměr převýšila také hodnota indexu stáří v okrese Jablonec nad Nisou (125,5). Nejnižší hodnoty nabyli ukazatel v okrese Česká Lípa (112,6). V okrese Liberec pak na 100 dětí ve věku 0–14 let připadlo 116,3 osob starších 65 let.

Děti ve správních obvodech obcí s rozšířenou působností k 31. 12. 2017



Index stáří v obcích k 31. 12. 2017

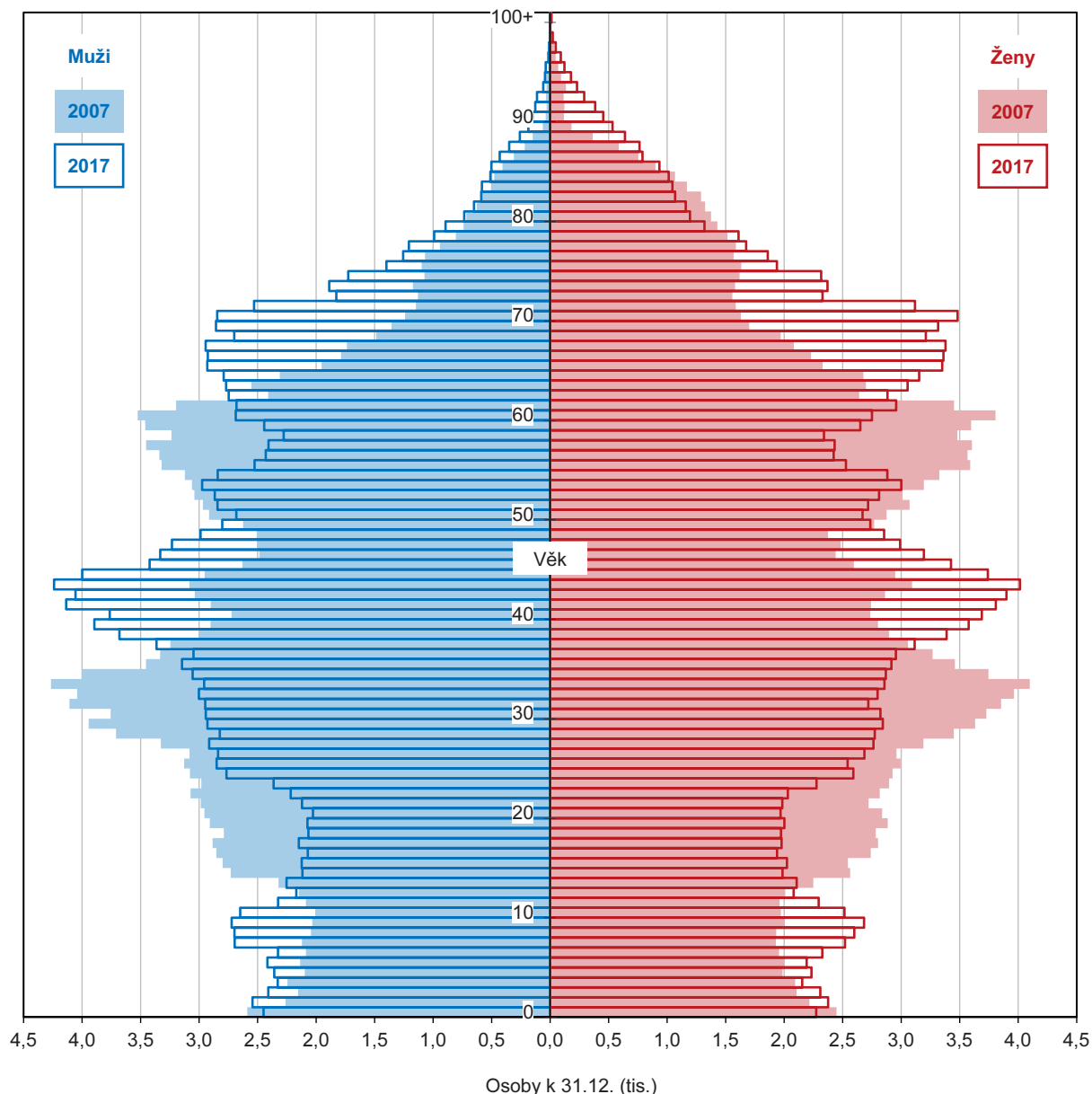


Liberecký kraj má třetí nejnižší index stáří v republice.

Mezi kraji České republiky byla maximální hodnota indexu vykázána v Královéhradeckém kraji (134,4), minimální pak ve Středočeském kraji (102,5). Index stáří za Liberecký kraj byl v rámci mezikrajského srovnání třetí nejnižší, druhou nejnižší hodnotu vykázal Ústecký kraj (117,5).

Graf 1.10 Věkové složení obyvatel Libereckého kraje v letech 2007 a 2017

Zdroj: ČSÚ



Index ekonomického zatížení v kraji mírně vzrostl.

Další charakteristikou popisující demografický vývoj na určitém území je index ekonomického zatížení, tj. počet osob ve věku 0–14 let a 65 a více let na 100 osob ve věku 15–64 let. V Libereckém kraji v roce 2017 na 100 osob v produktivním věku připadlo 55,2 osob "závislých". Meziročně se hodnota indexu navýšila o 1,7 osob. Také index ekonomického zatížení nabývá příznivější hodnotu na straně mužů (50,4 osob) než žen (60,2 osob). Z pohledu okresů byla nejméně příznivá hodnota ukazatele zjištěna v okrese Jablonec nad Nisou (57,1), opačně tomu bylo v okrese Česká Lípa (51,9). Index ekonomického zatížení se v rámci krajů České republiky pohyboval v rozmezí od 52,1 osob v Moravskoslezském kraji až do 56,6 osob v Královéhradeckém kraji.

V rámci 215 obcí Libereckého kraje se průměrný věk v roce 2017 pohyboval v rozmezí od 35,0 let (obec Bohatice, okres Česká Lípa) do 54,6 let (obec Troskovice, okres Semily).

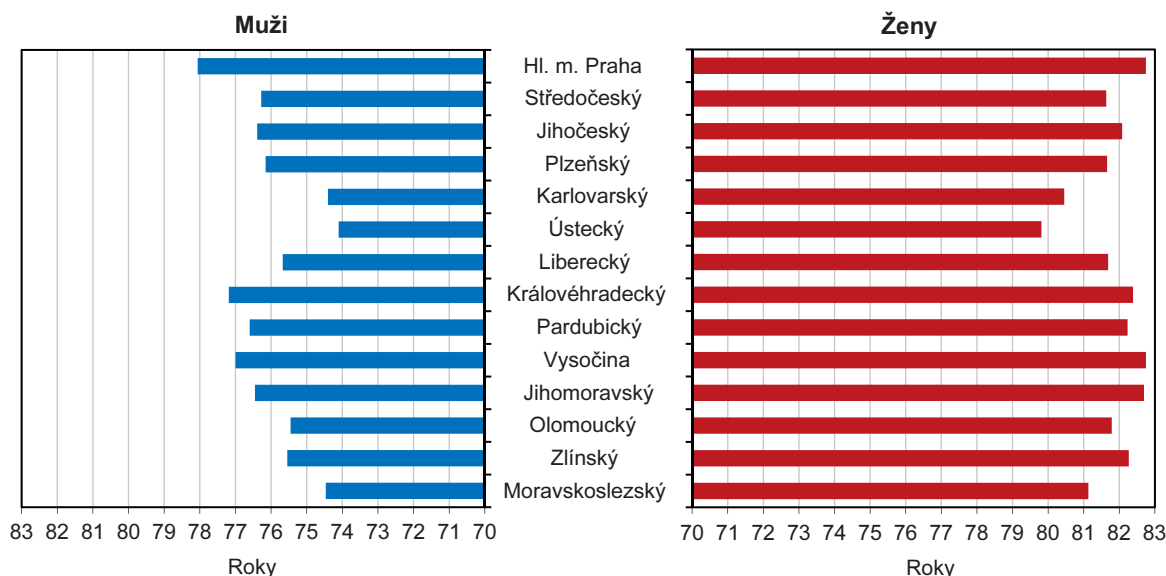
Naděje dožití nepřetržitě roste, přestože se kraj pohybuje pod republikovým průměrem.

Naděje dožití (tj. střední délka života) udává průměrný počet let, který má před sebou jedinec v určitém věku, pokud by zůstaly zachovány úmrtnostní poměry zjištěné ve sledovaném období. V roce 2018 při výpočtu dat za rok 2017 (resp. 2016–2017) přistoupil Český statistický úřad k úpravě metodiky konstrukce úmrtnostních tabulek.

Podle těchto zveřejněných údajů se muž narozený v roce 2017 v Libereckém kraji pravděpodobně dožije 75,67 let, žena pak 81,69 let. Z regionálního pohledu by nejdéle měli žít muži v Hlavním městě Praze (78,06 let), ženy v Hlavním městě Praze a Kraji Vysočina (shodně 82,75 let). Naopak nejnižší hodnoty naděje dožití vykazuje v případě obou pohlaví Ústecký kraj (74,10 let u mužů a 79,81 let u žen). Střední délka života v Libereckém kraji je v mezikrajském srovnání v případě mužů i žen 6. nejnižší, přičemž obě dvě hodnoty se pohybují pod republikovou úrovní (76,00 let muži, 81,85 let ženy).

Graf 1.11 Naděje dožití při narození podle pohlaví podle krajů v letech 2016–2017

Zdroj: ČSÚ



Muž, který v roce 2017 v Libereckém kraji dovršil 60 let, má pravděpodobně před sebou ještě 19,50 let života, stejně stará žena pak 23,72 let. Mezi kraji se hodnota ukazatele v případě mužů pohybovala v rozmezí od 18,36 let v Ústeckém kraji do 21,00 let v Hlavním městě Praze, v případě žen pak od 22,53 let v Ústeckém kraji do 24,64 let v Jihomoravském kraji. Naděje dožití 60letých mužů v Libereckém kraji byla v porovnání s ostatními regiony 4. nejnižší, zatímco na straně žen se jednalo o 6. nejnižší hodnotu. Nejvyšší rozdíl v naději dožití mužů a žen je ve věku 60 let zaznamenán v Moravskoslezském kraji (o 4,62 let), nejnižší v Hlavním městě Praze (o 3,61 let). V Libereckém kraji je tento rozdíl 5. nejvyšší a dosáhl 4,22 let.

Potraty

Výrazně poklesl počet potratů, kterých je nejméně od roku 1990.

V roce 2017 bylo potratem v našem kraji ukončeno 1 629 těhotenství, meziročně o 213, tj. o 11,6 % méně a současně také nejméně od roku 1990.



Dlouhodobě klesá počet umělých přerušení těhotenství.

Při pohledu na strukturu potratů je z dlouhodobého pohledu patrný pokles umělých přerušení těhotenství, zatímco počet samovolných potratů spíše pozvolna narůstá. Zatímco v roce 1992 se na celkové potratovosti umělá přerušení podílela 87,1 %, v současnosti je to 58,4 %. Naopak zastoupení samovolných potratů vzrostlo z 11,1 % v roce 1992 na 38,1 % v roce 2017. Z celkového počtu 951 umělých přerušení těhotenství v kraji bylo 65,6 % provedeno do dokončeného 8. týdne těhotenství a 26,1 % pak do 12. týdne. Farmakologickou metodou („potratovou pilulkou“) bylo ukončeno 216 těhotenství, tj. 22,7 % všech umělých přerušení těhotenství.

Celkově je potratovost v kraji druhá nejvyšší v republice.

Nejvyšší hrubou potratovost zaznamenal Ústecký kraj (4,2 potratů na 1 000 obyvatel), opačně tomu bylo v Kraji Vysočina (2,9 ‰). Potratovost zjištěná v Libereckém kraji (3,7 ‰) byla druhá nejvyšší.

Sňatky

V roce 2017 bylo uzavřeno nejvíce sňatků od roku 2009.

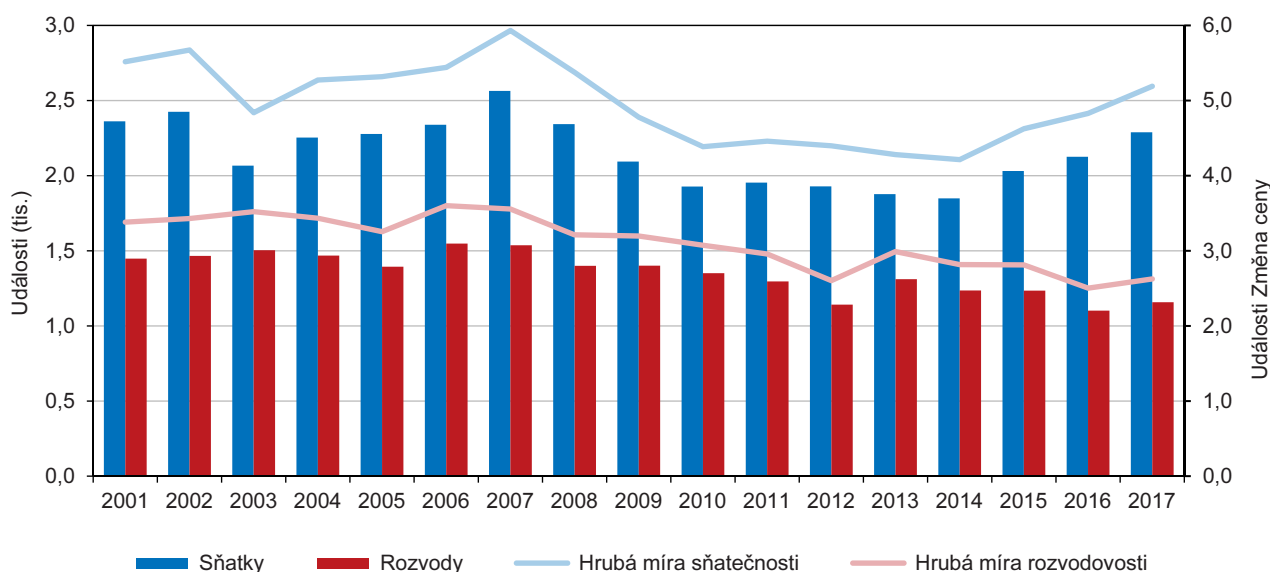
Obyvatelé Libereckého kraje v roce 2017 uzavřeli 2 289 sňatků, tj. o 163 událostí (7,7 %) více než v roce 2016 a nejvíce událostí od roku 2009. V 62,3 % sňatků byli oba snoubenci svobodní, u 71,7 % událostí se v případě ženicha jednalo o první sňatek, u nevěst hodnota ukazatele dosáhla 73,0 %. V přepočtu na 1 000 obyvatel připadlo v kraji 5,2 sňatků, tj. společně s Karlovarským krajem nejvyšší sňatečnost v rámci mezikrajského srovnání. Nejméně sňatků na 1 000 obyvatel bylo uzavřeno v Pardubickém kraji (4,7). Z okresů Libereckého kraje evidoval relativně nejvyšší sňatečnost okres Liberec (5,4 ‰), nejnižší okres Semily (4,6 ‰).

Průměrný věk snoubenců při prvním sňatku dlouhodobě stoupá.

Průměrný věk při prvním sňatku v Libereckém kraji činil u ženichů 32,3 a u nevěst 29,5 let. Případný další sňatek uzavírali muži průměrně ve věku 49,5 let a ženy 45,2 let. Průměrný věk ženichů při prvním sňatku se v roce 2017 meziročně mírně zvýšil a věk nevěst se v posledních třech letech nezměnil. Dlouhodobě však průměrný věk snoubenců vykazuje rostoucí tendenci. Za deset let se u ženichů navýšil o 2,1 let a nevěst o 1,9 roku.

Graf 1.12 Sňatky a rozvody v Libereckém kraji

Zdroj: ČSÚ



Rozvody

Rozvodovost v kraji se mírně zvýšila.

Ve sledovaném roce bylo v kraji rozvedeno 1 158 manželství (tedy o 56 rozvodů, tj. o 5,1 % více než v roce 2016). Téměř 45 % rozvodů bylo zahájeno na návrh ženy, ve 30,1 % případů podali manželé návrh společně. Většina rozvodů se týkala manželství s nezletilými dětmi (58,3 %). Ve většině případů se jak u žen (78,9 %), tak u mužů (76,4 %) jednalo o první rozvod. Ve srovnání krajů se rozvodovost na 1 000 obyvatel pohybovala v rozmezí od 2,1 ‰ (Zlínský kraj) do 2,8 ‰ (Středočeský kraj). Hodnota za Liberecký kraj (2,6 ‰) byla třetí nejvyšší.

Nejvíce manželství se rozvádí po 15 letech společného života.

Z dlouhodobých statistik vyplývá, že manželství se nejčastěji rozvádí po 15 letech společného života (44,1 % rozvedených párů v roce 2017). Tento trend je však možné sledovat teprve od roku 2000, do té doby se manželství nejčastěji rozváděla po 0–4 letech soužití. Druhým „kritickým“ obdobím je dnes obvykle 5 až 9 rok soužití, v roce 2017 po této době skončilo rozvodem 23,1 % manželství. Průměrný věk při prvním rozvodu dosáhl 43,2 let u mužů a 40,9 let u žen a v návaznosti na rostoucí věk při prvním sňatku se i tento věk dlouhodobě zvyšuje.

Index rozvodovosti byl druhý nejnižší za posledních 20 let.

Index rozvodovosti (počet rozvodů ukončených v daném roce k počtu sňatků v témže roce) dosáhl v Libereckém kraji v roce 2017 hodnoty 50,6 % (meziročně o 1,2 p. b. méně). Dosažená hodnota byla pátá nejnižší od roku 1990 a zároveň druhá nejnižší za posledních 20 let (nižší byla v tomto časovém úseku zjištěna již jen v roce 1999, tj. 43,4 %). Tuto skutečnost ovlivnily především vyšší počty uzavřených manželství a současně nižší počty rozvodů.

