

3. Ekonomický vývoj

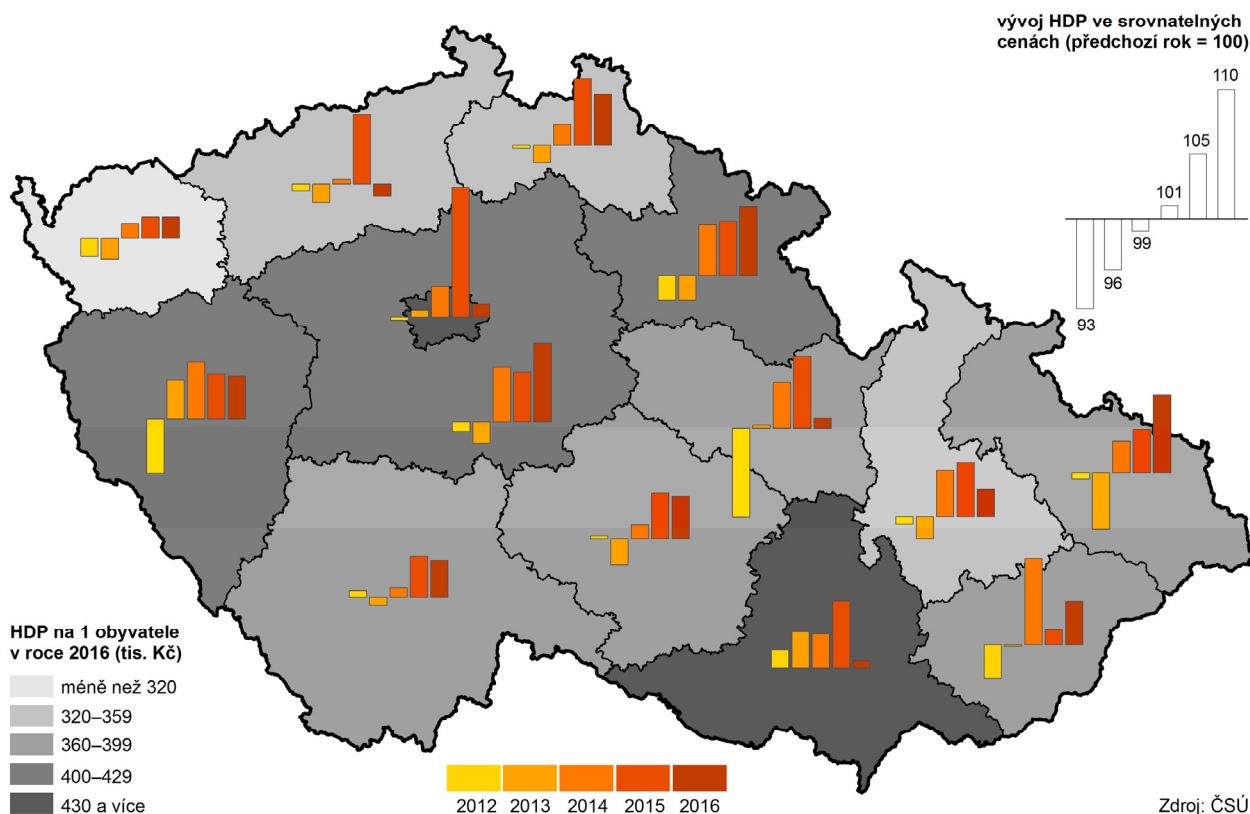
HDP v kraji v posledních letech roste.

Období vleklé ekonomické recese bylo ve Zlínském kraji ukončeno v roce 2014, kdy již HDP ve srovnatelných cenách meziročně rostl i v dalších letech. Jeho roční přírůstky nebyly vyrovnané. V roce 2014 bylo zaznamenáno zvýšení o 10,3 % a HDP činilo 214,0 mld. Kč. V následujícím roce se již nárůst na tak vysokou latku nedostal; jednalo se o vzestup o 2,4 % a v roce 2016 o 4,3 %, čímž se HDP v kraji dostal na 228,6 mld. Kč.

Zlínský kraj se v roce 2016 na HDP České republiky podílel 4,8 %. Nejvyšší hodnoty podílu vykázalo Hlavní město Praha (25,0 %), Středočeský (11,6 %) a Jihomoravský kraj (10,8 %).

Výsledky za celou Českou republiku byly poněkud odlišné, v roce 2014 byl zaznamenán meziroční nárůst HDP o 5,3 %. Rok 2015 přinesl zvýšení o 1,2 p.b. (celkově o 6,5 %). Následující rok se HDP snížil na 4 773 240 mld. Kč (pokles o 2,7 p.b.).

Regionální hrubý domácí produkt v krajích v letech 2012 až 2016



Makroekonomický rámec

Podíl HDP na 1 obyvatele se zvyšoval.

Podíl HDP na 1 obyvatele v kraji se od roku 2012 neustále zvyšoval. Na začátku sledovaného období činil 324,6 tis. Kč a v roce 2016 už to bylo o 66 753 Kč více (391,3 tis. Kč). Navíc se Zlín přesunul z 8. místa mezi kraji v republice od roku 2012 na 6. příčku za rok 2016. V obou srovnávaných letech bylo na čele v tomto jevu Hlavní město Praha (které ve sledované hodnotě převyšovalo jako jediný kraj i průměr za Českou republiku),

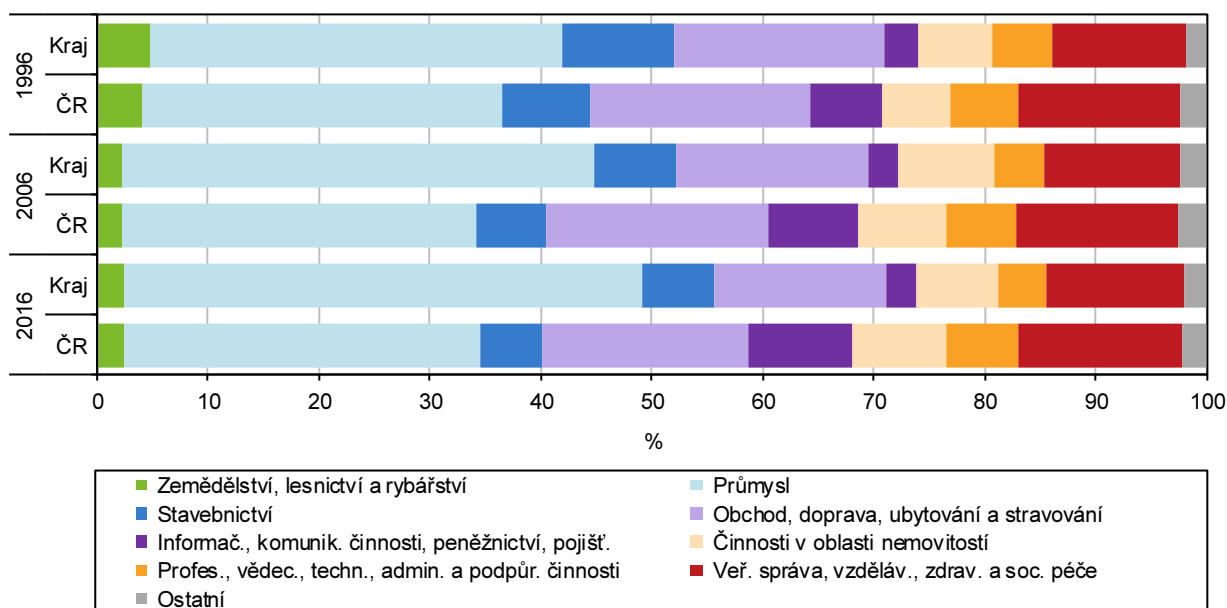


následované Jihomoravským krajem. Nejnižší HDP na 1 obyvatele měl v obou letech Karlovarský kraj.

Při pohledu na vývoj regionálního HDP ve srovnatelných cenách (rok 2000 = 100 (%)) z širšího hlediska v rámci časové řady, pak lze konstatovat, že se ve Zlínském kraji tato hodnota zvýšila oproti roku 2008 o 13,9 p.b. (6. nejvyšší údaj mezi kraji v ČR) a od roku 2012 do 2016 o 16,5 p.b.

Graf 3.1. Odvětvová struktura hrubé přidané hodnoty ve Zlínském kraji a ČR

Zdroj: ČSÚ



Na růstu HPH se nejvíce podílel sekundární sektor, terciární zaznamenal pokles.

Regionální hrubá přidaná hodnota průběžně rostla. Od roku 2012 se zvedla o 19,8 %, tj. na 205 572 mil. Kč b.c. V České republice se jednalo o růst o 17,6 % na celkových 4 292,4 mil. Kč b.c. Zatímco podíl zemědělství klesal už od roku 1996 (za 20 let z 4,8 % na 2,5 %), v průmyslové výrobě došlo k vrcholu v roce 2016 (46,8; v republice šlo o 32,1 %). Klesal podíl stavebnictví, které v kraji tvořilo v roce 1996 ještě 10,0 % HPH, ale v roce 2016 už jen 6,4 %. V České republice také docházelo k poklesu. V roce 1996 šlo o podíl ve výši 8,0 %, v r. 2006 to bylo 6,4 % a v r. 2016 o 5,5 %). Ve Zlínském kraji kulminovaly činnosti v oblasti nemovitostí především v roce 2006, kdy dosáhly na 8,6 %, což bylo o 0,6 p.b. více, než u republikového průměru. Narostl podíl veřejné správy, vzdělávání, zdravotní a sociální péče. Za posledních 20 let šlo o růst o 0,5 %.

Při shrnutí všech odvětví se podíl primárního sektoru na hrubé přidané hodnotě území v období 2012-2016 zvýšil o 0,1 p.b. Nejvyšší míru tvořil v roce 2013, kdy se dostal na 2,58 %. Sekundární sektor byl tradičně nejvyšším přispěvatelem u tohoto jevu, v roce 2015 činil 53,38 % (v roce 2016 na 53,15 %). Naopak podíl terciárního sektoru se od roku 2016 snížil o 2,8 p.b. V roce 2016 se dostal až na 44,38 %, přičemž v roce 2012 činil 47,17 %.

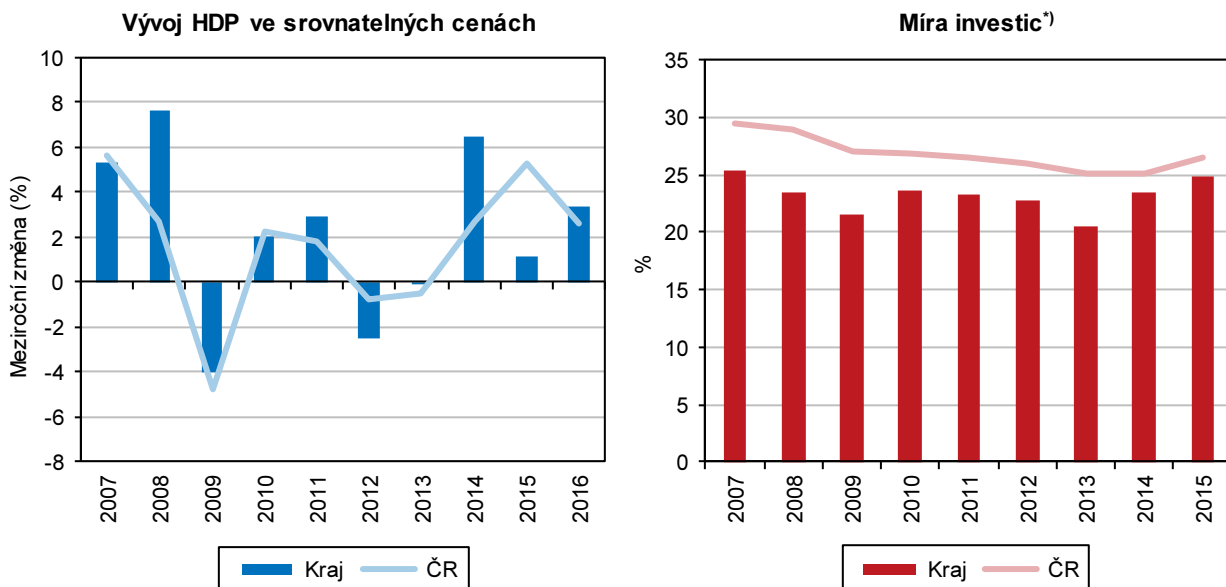
Tvorba hrubého fixního kapitálu (THFK) narostla během období 2012 až 2015 ve Zlínském kraji o 10 966 mil. Kč (ačkoliv v roce 2013 byl zaznamenán meziroční pokles o 3 406 mil. Kč.). Nejvyšší THFK vytvářelo v republice Hlavní město Praha (v roce 2016 342 409 mil.), následoval Středočeský (143 560 mil. Kč) a Jihomoravský kraj (122 977 mil. Kč). Nejnižší hodnota tohoto ukazatele byla zaznamenána v Karlovarském kraji (22 972 mil. Kč). Zlínský kraj se v roce 2015 dostal na 7. příčku s 54 239 mil. Kč.

Tvorba hrubého fixního kapitálu v kraji na 1 obyvatele v Kč v b. c. během období 2012 až 2015 zaznamenala pokles v r. 2013 (meziročně o 5 593 Kč), avšak v dalších letech

už ukazatel stoupal, až se dostal na 92 744 Kč za rok 2015 (o 19 188 Kč více, než v r. 2012). Zlínský kraj obsadil v tomto roce 6. příčku mezi ostatními kraji České republiky, přičemž v roce 2012 obsadil až 12. v pořadí.

Graf 3.2. Hrubý domácí produkt a míra investic ve Zlínském kraji a ČR

Zdroj: ČSÚ



^{*)} podíl tvorby hrubého fixního kapitálu na hrubém domácím produktu

Míra investic v kraji nedosahovala celorepublikového průměru.

Míra investic ve Zlínském kraji kolísala. Za dané období byla nejnižší v roce 2013, kdy se meziletočně snížila o 9,3 p.b. (20,5 %). Následně vystoupala v roce 2015 na 24,7 %. Průměru za ČR však ani v jednom ze sledovaných let nedosáhla, největší rozdíl (4,5 p.b.) byl zaznamenán v roce 2013.

Místní rozpočty

Příjmy místních rozpočtů v kraji vzrostly proti roku 2012 o více než čtvrtinu.

Obce a kraje disponují objemem finančních prostředků, který jim slouží k zabezpečení celé řady služeb. Nástrojem, který usnadňuje řízení všech aktivit a přidělování potřebných prostředků, je rozpočet. Kromě bilance příjmů a výdajů je i finančním plánem a je tedy i nástrojem k prosazování regionálních cílů. Obce, kraj a dobrovolné svazky obcí v kraji v roce 2017 hospodařily s příjmy ve výši 23 237,3 mil. Kč, což bylo ve srovnání s rokem 2012 o 27,0 % více. V roce 2016 představovaly příjmy 9,4 % regionálního HDP. Tento podíl byl shodný i s republikovým průměrem a v mezikrajském srovnání, pomineme-li Hl. m. Prahu, byl druhý nejnižší.

Polovina příjmů pochází z daňových příjmů.

Příjmy, které místní rozpočty získávají, lze rozdělit do několika skupin, z nichž nejvýznamnější jsou příjmy daňové. Jejich podíl na celkových příjmech se pohyboval od 44,8 % v roce 2012 po 51,7 % v roce 2017. Ve sledovaném období vzrostly o 46,7 % na 12 023 mil. Kč. Nárůst byl ovlivněn především růstem příjmů z daně z přidané hodnoty, které za sledované období vzrostly o 54,8 % a představují 42,5 % úhrnu daňových příjmů. Výnosy z místních poplatků, např. poplatků ze psů, lázeňský, z ubytovací kapacity apod. se na celkových daňových příjmech podílely 7,2 %. Druhou významnou skupinou příjmů jsou přijaté transfery (dotace), které tvoří 39,4 % všech příjmů a dosáhly výše 9 164 mil. Kč. Proti roku 2012 vzrostly o 15,0 %.



Sem patří např. dotace (příspěvek) na výkon státní správy nebo dotace na školství a sociální péči. Třetí skupinou jsou nedaňové příjmy, které zahrnují příjmy z vlastního podnikání, příjmy z podílu na zisku apod. V roce 2017 činily 1 890 mil. Kč a na celkových příjmech se podílely 8,1 %.

Nárůst výdajů o 3,3 mld. Kč.

Výdaje kraje, obcí a dobrovolných svazků obcí vzrostly proti roku 2012 o 18,0 % na 21 699 mil. Kč. Nárůst byl ovlivněn zvýšením objemu běžných výdajů, které tvoří rozhodující část výdajů (80,7 % v roce 2017) a které proti roku 2012 vzrostly téměř o jednu čtvrtinu. V roce 2017 činily 17 509 mil. Kč a téměř polovinu z nich (48,7 %) tvořily transfery příspěvkovým a podobným organizacím. Výdaje za nákup vody, paliv, energie, služeb a ostatní nákupy představovaly 16,6 %, platy zaměstnanců a ostatní platby za provedenou práci 11,2 %.

Třetina výdajů je vynaložena na vzdělávání.

Při sledování výdajů podle odvětví, do kterého směřovaly, je zřejmé, že největší podíl z celkových výdajů byl určen na vzdělávání, v roce 2016 to bylo 34,2 %. Následovaly výdaje na všeobecnou veřejnou správu, které tvořily 15,9 %, 13,8 % bylo vynaloženo na dopravu.

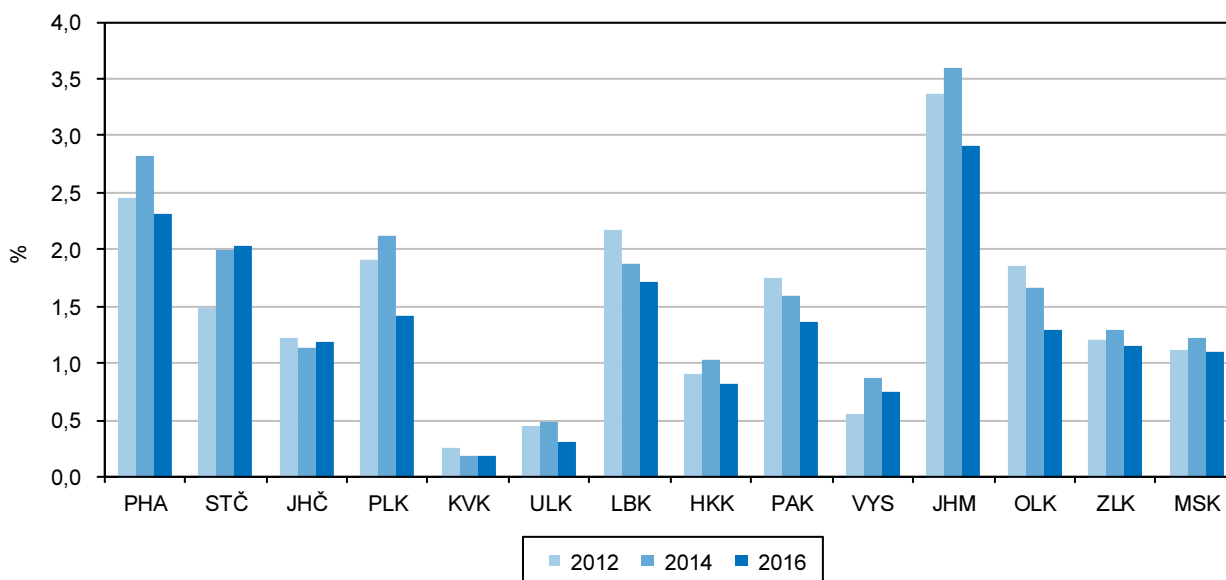
Věda, IT

Meziroční nárůst výdajů o 3,5 %.

Výdaje na vědu a výzkum (VaV) v kraji se v posledních pěti letech vyvíjely nerovnoměrně. Nejvyšší byly v roce 2014, kdy dosáhly 2 748,8 mil Kč. Po poklesu v roce 2015 v následujícím roce opět vzrostly a dosáhly 2 621,9 mil. Kč. Ve vztahu k regionálnímu HDP představovaly v roce 2014 celkové výdaje na vědu a výzkum 1,3 procenta HDP, v roce 2016 to bylo 1,1 %.

Graf 3.3. Podíl výdajů na výzkum a vývoj na regionálním HDP v krajích

Zdroj: ČSÚ

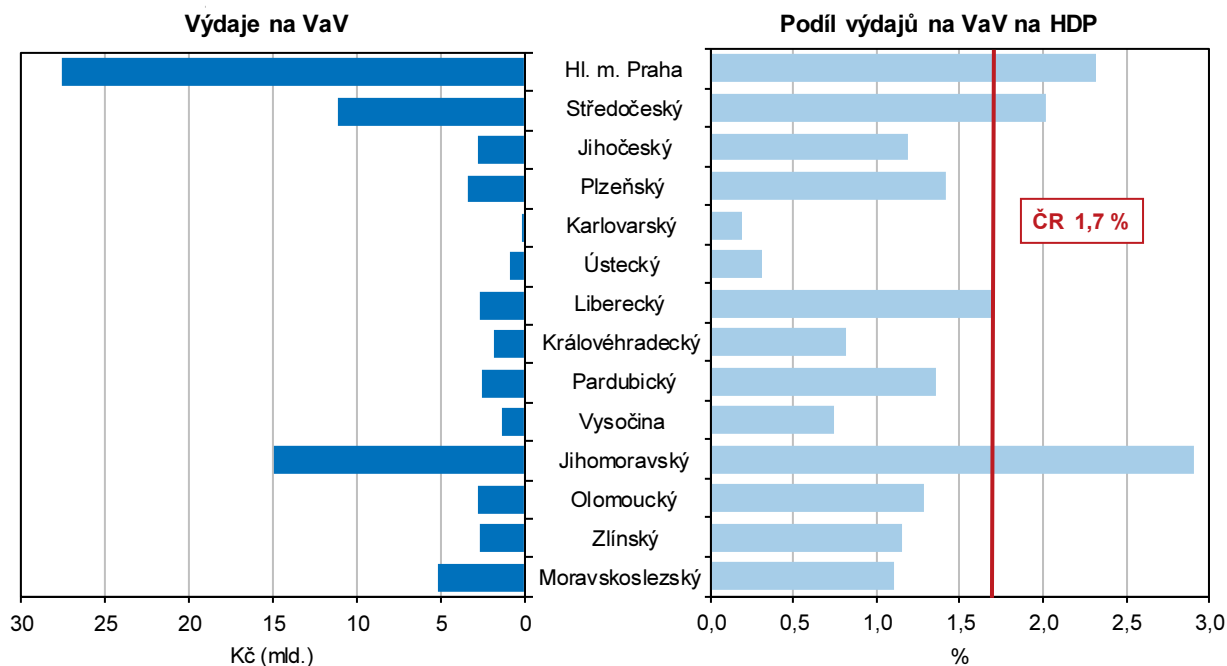


Výdaje realizovány především v podnikatelském sektoru.

Na nárůstu výdajů na VaV se podílel především podnikatelský sektor, ve kterém se v roce 2016 vynaložilo 2,3 mld. Kč, tedy 88,6 % z celkových výdajů na vědu a výzkum v kraji. Je to o 11,1 % více než v roce 2015. Trojnásobně se meziročně zvýšily výdaje ve vládním sektoru, dosáhly 18,9 mil. Kč. Ve vysokoškolském sektoru klesly výdaje na 279,3 mil. Kč, což znamenalo pokles o 36,0 %.

Graf 3.4. Výdaje na výzkum a vývoj v krajích v roce 2016

Zdroj: ČSÚ

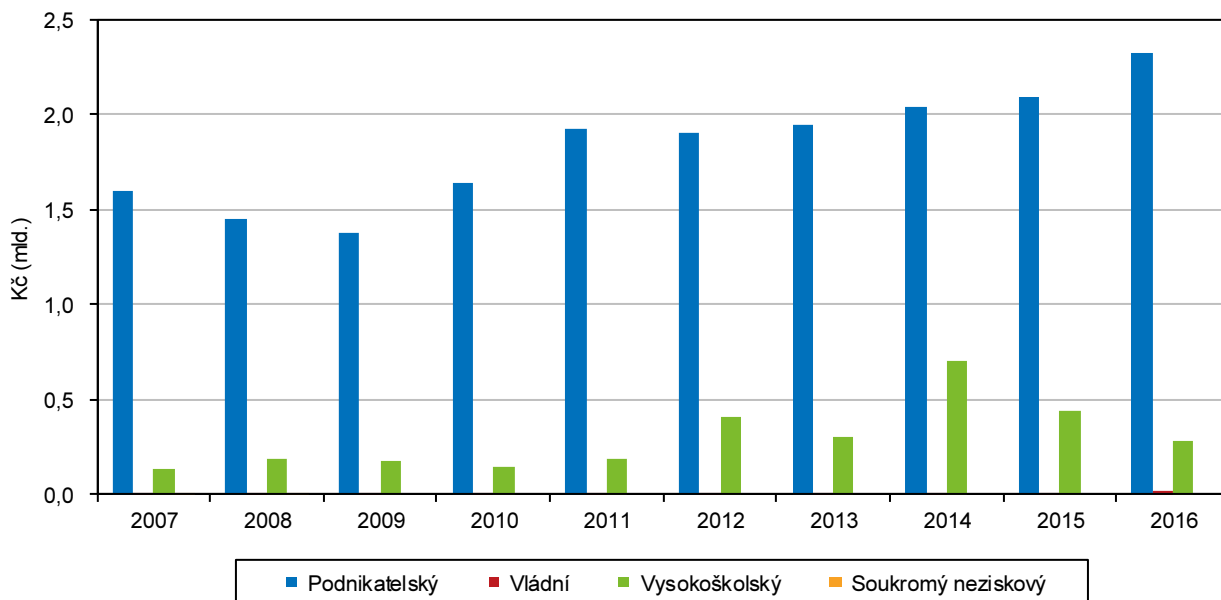


Podnikatelský sektor je rovněž hlavním zdrojem financování.

Rozhodujícím zdrojem financování vědy a výzkumu v kraji byl podnikatelský sektor, tedy soukromé národní zdroje. V roce 2016 jím bylo financováno 83,3 % z celkového objemu výdajů. Téměř 17 % se podílí domácí veřejné i zahraniční veřejné zdroje.

Graf 3.5. Výdaje na vědu a výzkum podle sektorů ve Zlínském kraji

Zdroj: ČSÚ



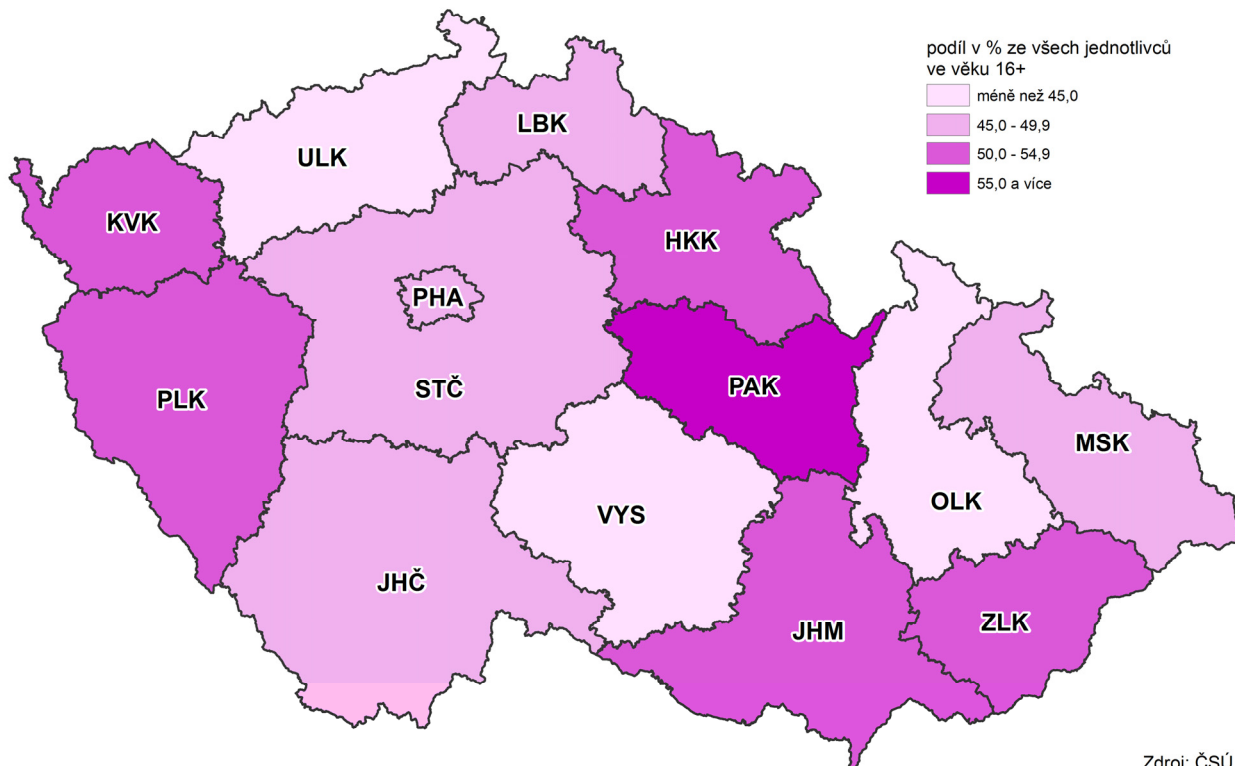
Meziroční pokles zaměstnanců o 10,3 %.

Počet zaměstnanců v oblasti vědy a výzkumu v kraji rostl tři roky v řadě, v roce 2016 dosáhl 2 320 tis. přepočtených pracovníků. Proti roku 2015 vzrostl o 10,3 %, tedy o 217 přepočtených osob. Také u výzkumných pracovníků byl zaznamenán nárůst



jejich počtu o 5,4 %, což představovalo 61 přepočtených osob. Na republikovém úhrnu se kraj podílel 3,5 % v případě zaměstnanců a 3,2 % u výzkumníků.

Uživatelé internetového bankovníctví



Zdroj: ČSÚ

Došlo k nárůstu osob využívajících nákupy přes internet.

ČSÚ zjišťuje pravidelně jednou ročně využití IC technologií (internet, mobilní telefon, počítač atp.) v rámci Výběrového šetření o využívání IC technologií v domácnostech a mezi jednotlivci. Pro vyšší reprezentativnost jsou údaje v krajském členění zveřejňovány jako tříleté klouzavé průměry. Tzn. údaj uvedený např. za rok 2015 je váženým aritmetickým průměrem dat za roky 2014, 2015 a 2016.

Podíl využívání IC technologií se zvyšuje jak ve Zlínském kraji, tak v celé České republice. Vybavenost domácností osobním počítačem v kraji roste rychleji než v průměru za celou Českou republiku. Zatímco v roce 2012 byl v kraji počítač v 63,6 % (v ČR 66,7 %) domácností, v roce 2016 jím bylo vybaveno 77,1 %, ale v celé České republice 75,0 % domácností. Obdobný trend byl zaznamenán u připojení domácností na internet. Ještě v roce 2012 byl Zlínský kraj 3,1 p.b. za celorepublikovým průměrem s 61,6 %, avšak v roce 2016 už byl před ním o 0,9 p.b. s 76,3 %. Došlo k významnému nárůstu domácností vybavených vysokorychlostním připojením k internetu. Ve Zlínském kraji ve sledovaném období došlo ke zvýšení o 15,2 p.b. a na konci období se kraj dostal před celorepublikový údaj (73,8 %) o 0,1 p.b. napřed. Ačkoliv v kraji vzrostl počet uživatelů internetu (podíl na celkovém počtu jednotlivců ve věku 16 let a více) od roku 2012 (67,8 %) o 8,2 p.b., ani v roce 2016 (76,0 %) průměrný trend za ČR (76,9 %) nedohnal. Ke zvýšení došlo i u jednotlivců nakupujících přes internet. Za sledované období narostl počet osob v kraji o 15,4 p.b. (z 31,7 % na 47,1 %) a v roce 2016 předběhl celorepublikový průměr o 1,2 p.b.

Podíl pravidelných uživatelů internetu (osoby, které používají internet aspoň 1x týdně ve věku 16 a více let) lze vyhodnotit za roky 2014 (69,5 %), 2015 (70,5 %) a 2016

(72,5 %). Jde o nárůst o 3,0 p.b. za 3 roky. Za ČR byl v roce 2016 průměr 73,2 %, tj. o 0,7 p.b. více.

Jelikož počítače nejsou jediným prostředkem, který využívá internet, je vybavenost domácností internetem vyšší, než vybavenost počítači.

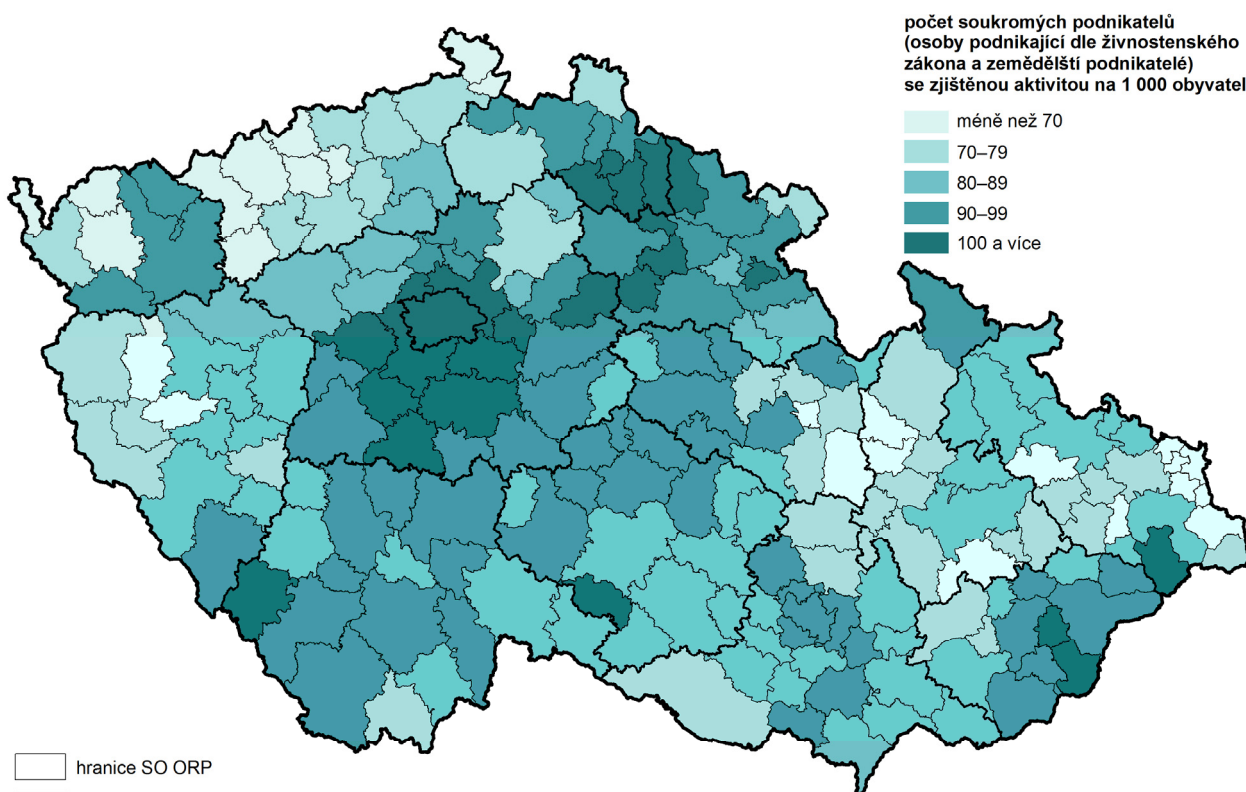
Organizační struktura

Došlo k meziročnímu zvýšení ekonomických subjektů v RES.

Na konci roku 2017 bylo ve statistickém Registru ekonomických subjektů (RES) evidováno 142 502 ekonomických subjektů. Meziročně se jejich počet zvýšil o 1 432 jednotek (o 1,0 %).

Mezi roky 2012 a 2013 došlo k přerušení časové řady z důvodu zpřesnění dat podle Registru osob (ROS), proto nejsou údaje od roku 2013 plně srovnatelné s předchozími roky.

Soukromí podnikatelé ve správních obvodech obcí s rozšířenou působností k 31. 12. 2017



Zdroj: ČSÚ

Nejvíce se zvýšil počet společností s ručením omezeným.

Při rozdělení ekonomických subjektů podle právní formy (PF) připadal největší podíl na fyzické osoby. K 31. 12. 2017 jich mělo v kraji sídlo 114 433, tj. 80,3 % ze všech subjektů v kraji. Tato skupina byla reprezentována z velké části živnostníky (103 622; 72,7 % ze všech subjektů v kraji), svobodnými povoláními (6 628; 4,7 %) a zemědělskými podnikateli (3 145; 2,2 %).

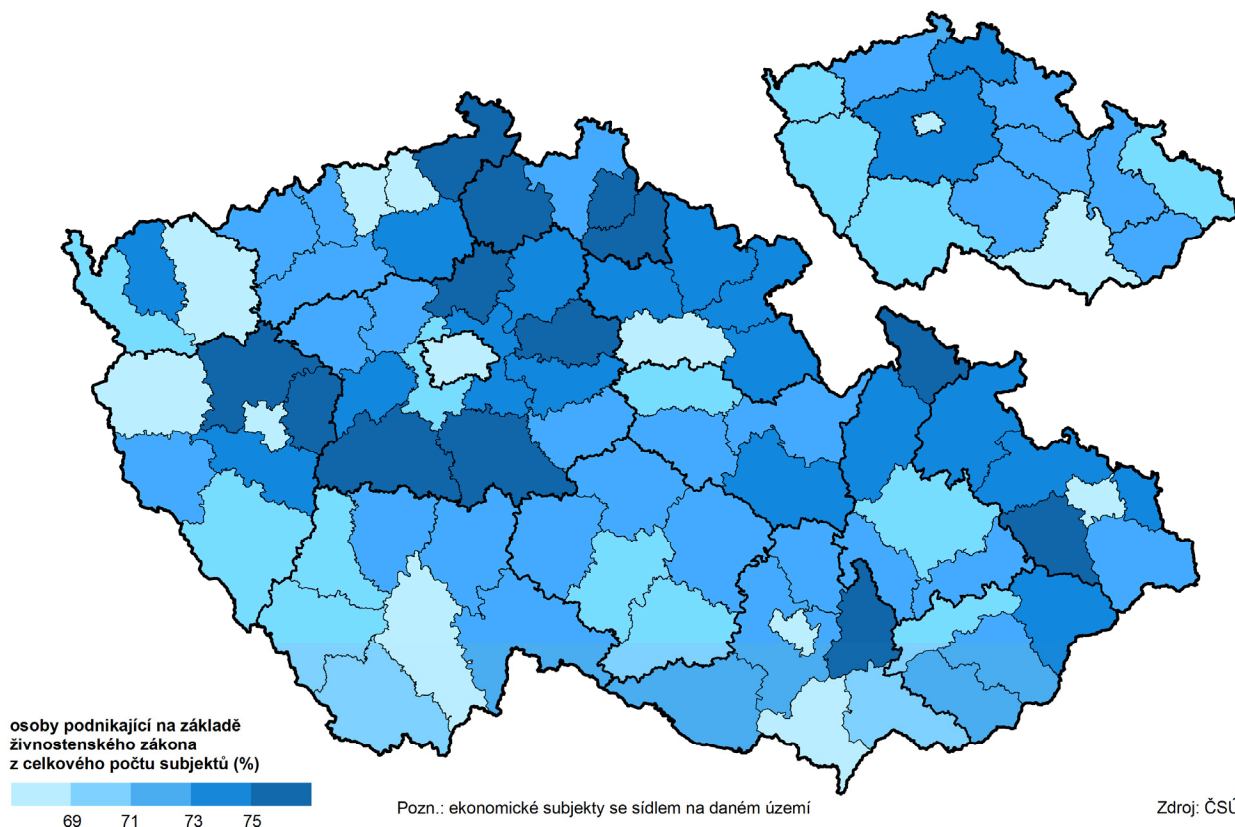
Ve srovnání s předešlým rokem lze konstatovat, že došlo k nárůstu fyzických osob o 508; tj. o 0,4 %. Počet živnostníků se zvýšil o 1 193; tj. o 1,2 %. Naopak u svobodných povolání došlo k poklesu o 745; tj. o 10,1 %. Zemědělských podnikatelů meziročně přibýlo o 67; tj. o 2,2 %.

Další početnou skupinu tvořily obchodní společnosti. Zahrnovaly společnosti veřejné obchodní, s ručením omezeným, komanditní, akciové a evropské. V roce 2017 jich bylo 16 154, což znamenalo zvýšení o 691 jednotek (o 4,4 %) oproti předešlému

roku. Nejvíce narostl počet společností s ručením omezeným. Jejich počet se zvětšil o 693; tj. o 4,8 %.

V rámci kraje se meziročně nejvíce subjektů nově zaregistrovalo do RES v okrese Zlín (nárůst o 1,2 %), dále v okresech Uherské Hradiště a Vsetín (shodně zvýšení o 1,0 %) a nejnižší růst vykázal okres Kroměříž (o 0,8 %).

Podíl živnostníků v okresech a krajích k 31. 12. 2017



Podle třídění CZ-NACE je stále největší podíl zastoupen skupinou Velkoobchod a maloobchod; opravy a údržba motorových vozidel.

V třídění ekonomických subjektů podle CZ-NACE nedošlo v kraji k významným změnám. Stále byla nejpočetněji zastoupena skupina Velkoobchod a maloobchod; opravy a údržba motorových vozidel a to 21,5 % (o 1 p.b. více, než v roce 2016) ze všech subjektů registrovaných v RES. Následovala kategorie Zpracovatelský průmysl se 14,7 % (shodně jako v roce 2016), potom Stavebnictví s 13,0 %, kde nebyl zaznamenán žádný meziroční rozdíl. Nárůst o 0,5 p.b. byl zjištěn u skupiny Profesní, vědecké a technické činnosti, která tvořila podíl 10,8 % z celkového počtu registrovaných subjektů. Největší rozdíl byl zjištěn u činnosti Zemědělství, lesnictví, rybářství, kde narostl oproti předchozímu roku počet zaregistrovaných o 344. Tato skupina tvořila 5,4 % z celku subjektů (nárůst o 0,2 p.b.).

Obdobná situace byla i v jednotlivých okresech, kdy nejvyšší podíly v nejvíce provozovaných činnostech podle CZ-NACE spadaly pod okres Zlín

Přibýlo firem, které neuváděly počet zaměstnanců.

Při členění podle počtu zaměstnanců bylo zjištěno, že celkem 81 315 subjektů neuvádělo, zda a případně kolik osob zaměstnávají (meziroční nárůst o 1 035 registrovaných). Tvořily 57,1 % z celkového počtu subjektů v RES v roce 2017. Dále 46 966 zaregistrovaných se zařadilo do kategorie Bez zaměstnanců (nárůst o 280). Šlo o druhou největší skupinu s podílem 33,0 %.

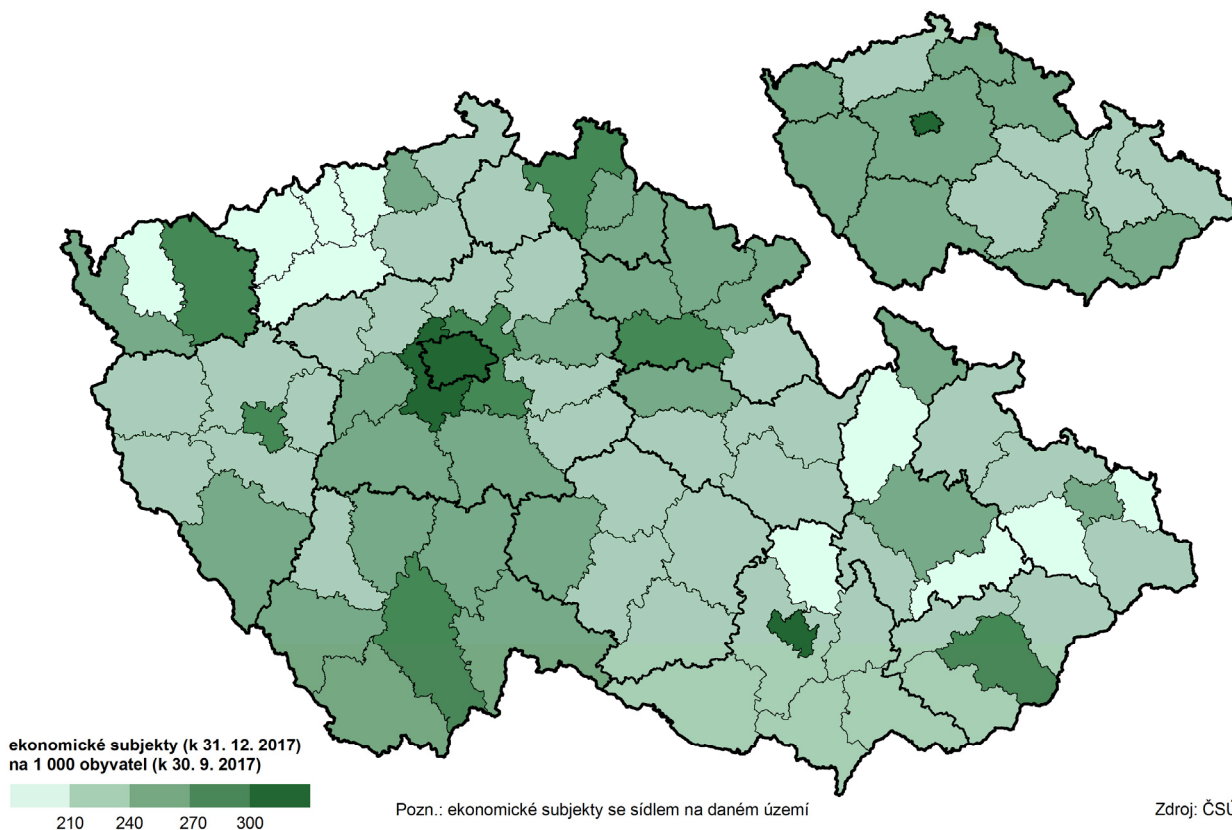
Ve skupině firem (tzv. mikropodniky) zaměstnávajících 1-9 pracovníků bylo 11 032 firem (7,7 % z celku s nárůstem o 55 subjektů).

V kategorii malých podniků s 10-49 pracovníky se nacházelo 2 457 firem (1,7 %), kde došlo k meziročnímu nárůstu o 53 subjektů.

Skupina středních podniků s 50-249 zaměstnanci čítala 621 podniků (0,4 % z celku), což bylo o 3 více, než v roce 2016.

Velkých podniků s 250 pracovníky a více bylo v kraji 111 (0,1 %). V této kategorii došlo k meziročnímu nárůstu o 5,7 %.

Intenzita podnikatelské aktivity v okresech a krajích v roce 2017



Z registrovaných subjektů
vykázalo za rok 2017
činnost 50,9 %.

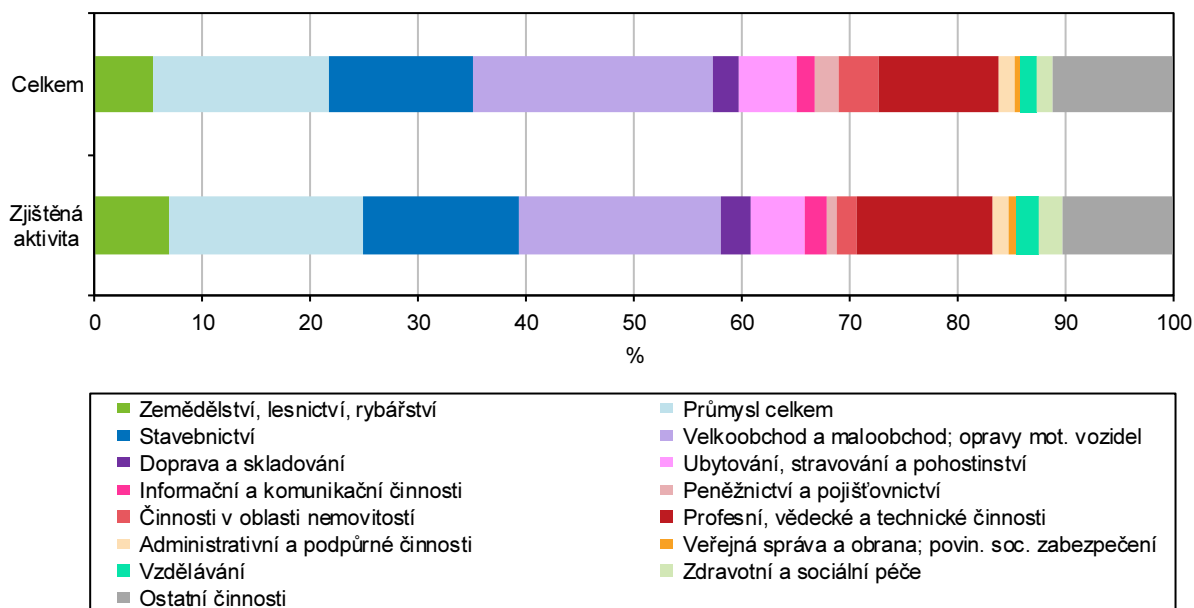
Počet subjektů, u kterých byla zjištěna aktivita (subjekty s uvedenou činností), činil na konci roku 2017 celkem 72 475, což bylo 50,9 % z celkového počtu registrovaných jednotek. Největší podíl z aktivních subjektů tvořily fyzické osoby (77,6 %), z nich připadlo na živnostníky 68,7 % z celkového počtu aktivních registrovaných jednotek. Z právnických osob (22,4 %) bylo nejvíce obchodních společností (17,3 % z celkového počtu aktivních subjektů).

U subjektů se zjištěnou aktivitou došlo meziročně k úbytku u svobodných povolání (o 532 subjekty, tj. o 12,9 %). Zvedl se počet živnostníků (o 1,6 % na 50 406).

Mezi právnickými osobami došlo k nárůstu o 10,7 % na 16 465 subjektů. U obchodních společností se zvýšil jejich počet o 11,4 % na 12 700.

Graf 3.6. Ekonomické subjekty podle převažující ekonomické činnosti ve Zlínském kraji k 31. 12. 2017 (subjekty s uvedenou činností)

Zdroj: ČSÚ



Zemědělství

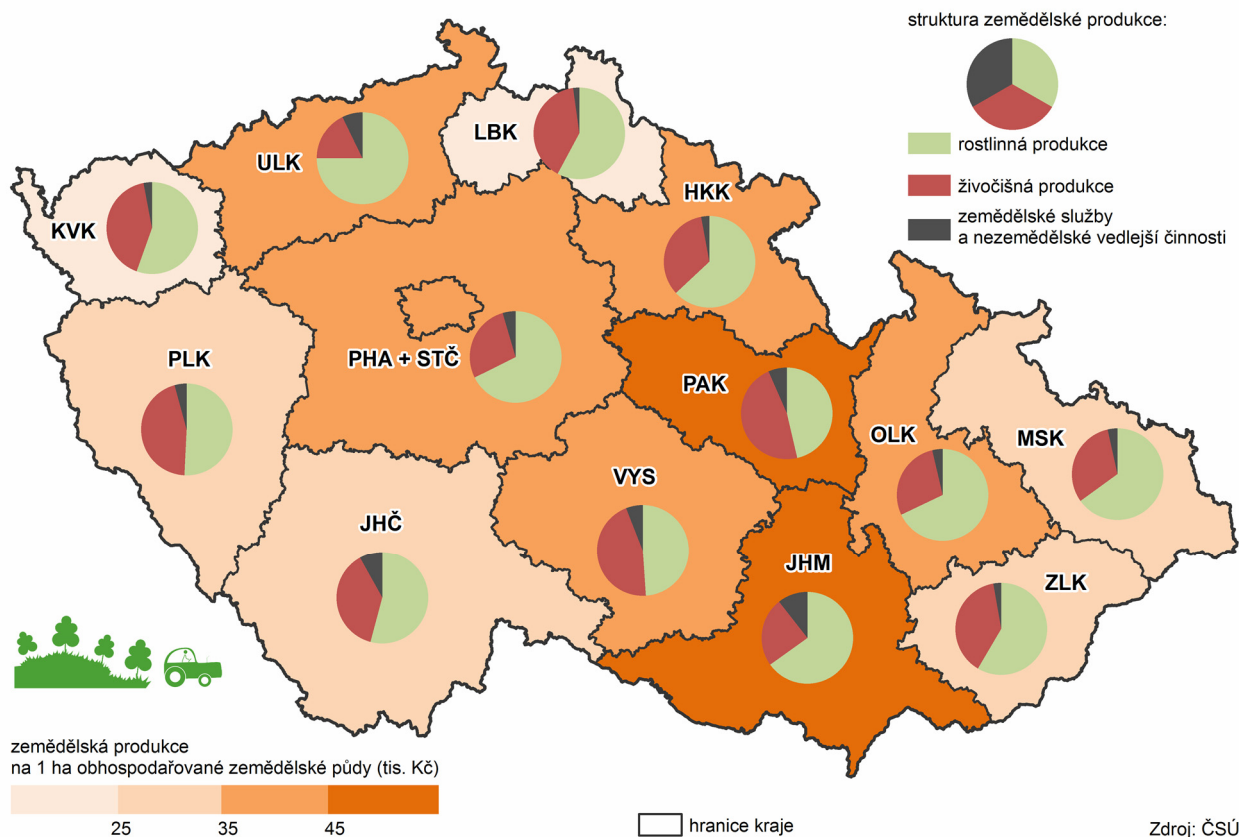
V roce 2016 opět třetí nejnižší zemědělská produkce v ČR.

Produkce zemědělského odvětví reprezentuje celkovou finální produkci zemědělství. Ze semidefinitivních výsledků v roce 2016 vyplývá, že produkce Zlínského kraje meziročně klesla o 3,3 % a proti roku 2012 klesla o 0,1 %. Z celkové produkce zemědělství ČR tvořila zlínská produkce v roce 2016 4,0 % a po krajích Karlovarském a Libereckém byla opět třetí nejnižší. Naopak nejvyšší měli v Hlavním městě Praha spolu se Středočeským krajem a v Jihomoravském kraji. Na celkové produkci v našem kraji se podílela rostlinná produkce 58,5 %, živočišná 38,7 % a produkce zemědělských služeb 1,1 %.

Osevní plochy se během pěti let snížily o necelé 2 %.

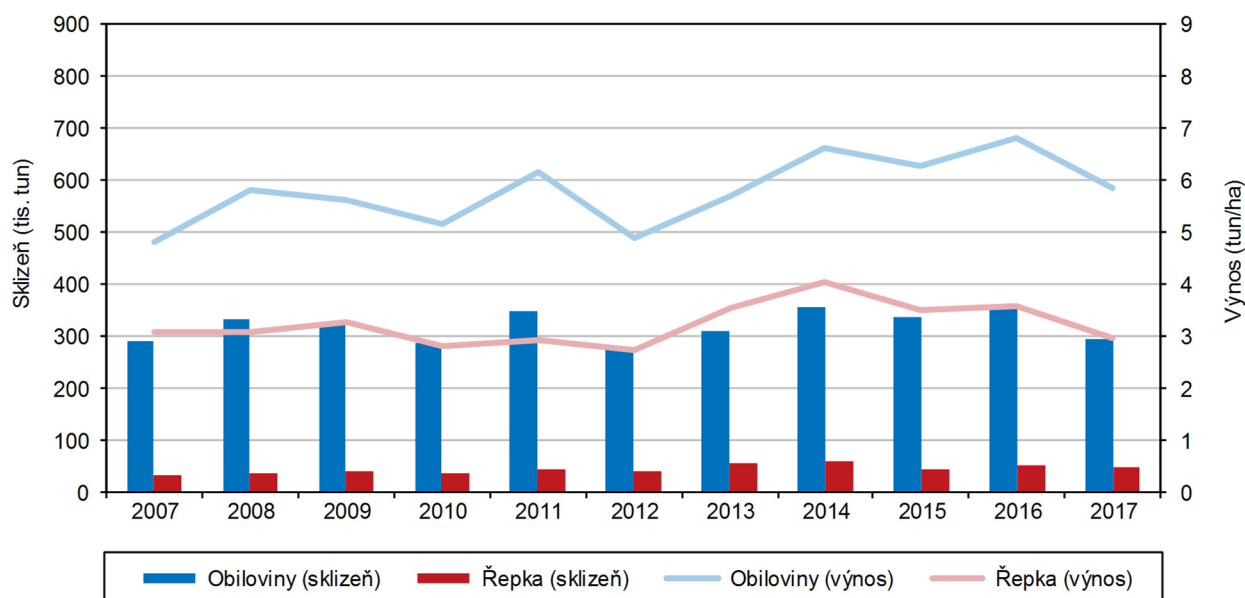
Pro zemědělství v kraji byl charakteristický trend snižování obhospodařované zemědělské půdy. V roce 2017 její velikost činila 152 202 ha a od roku 2012 došlo ke snížení o necelé jedno procento. Orná půda v roce 2017 tvořila 62,7 % z celkové zemědělské půdy a oproti roku 2012 se snížila o 2,3 %. V dlouhodobém horizontu se celkové osevní plochy v kraji taktéž snižovaly. Ve sledovaném období toto snížení dělalo téměř 2 %. Snížení bylo zaznamenáno u osevních ploch obilovin (o 9,8 %). Naopak nárůst byl zaznamenán u osevních ploch luskovin a to o 104,8 %, u cukrovky technické o 31,2 %, u olejnin o 6,5 %, u brambor o 4,3 % a u řepky došlo k navýšení o 2,9 %. Z šetření osevů v roce 2017 bylo ve Zlínském kraji zjištěno, že z jednotlivých skupin plodin patřil největší podíl obilovinám (53,7 %), dále olejninám (20,9 %), pícninám na orné půdě (19,6 %) a řepce (16,8 %). Z obilovin největší podíl připadl na pšenici (66,5 %) a ječmen (9,9 %). Z olejnin na řepku (80,1 %).

Produkce zemědělského odvětví podle krajů v roce 2016



Graf 3.7. Sklizeň a hektarové výnosy obilovin a řepky ve Zlínském kraji

Zdroj: ČSÚ

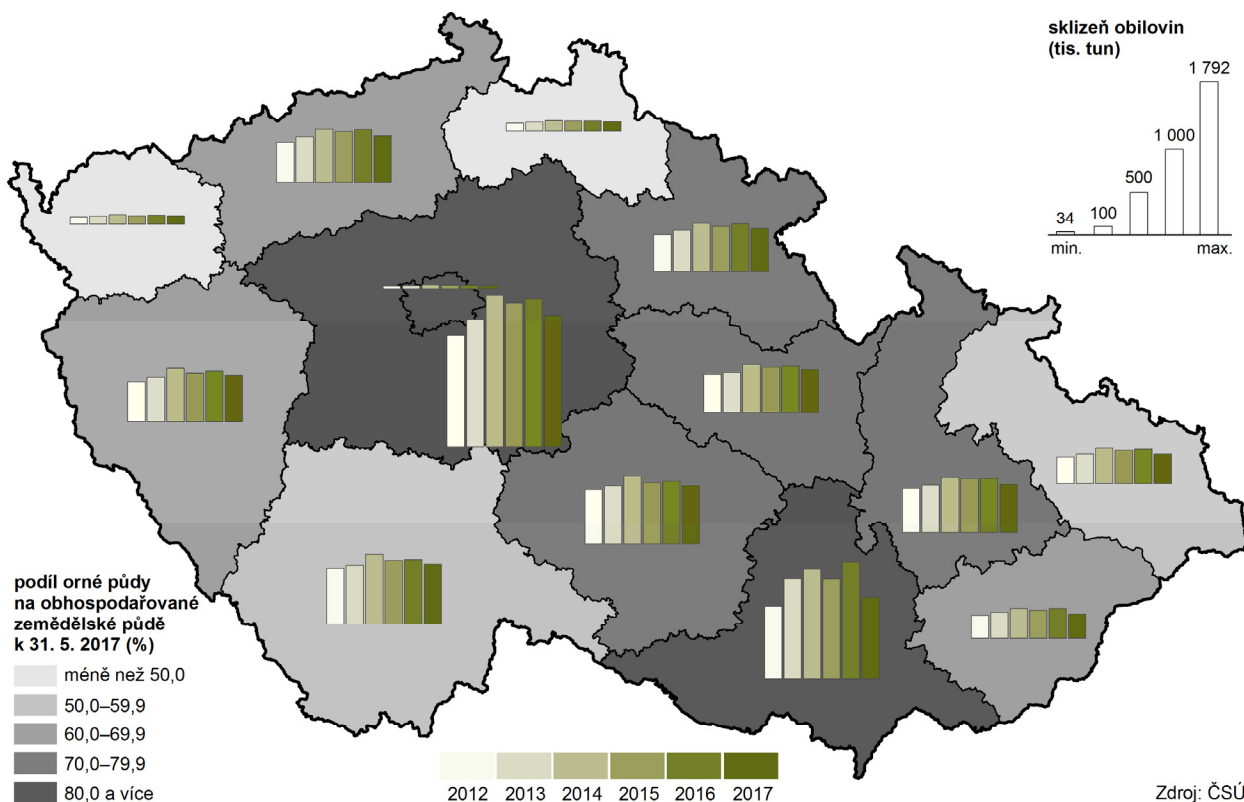


Přestože se celkové osevní plochy obilovin v roce 2017 oproti roku 2012 v kraji mírně snížily, tak došlo k nárůstu sklizně. V loňském roce bylo sklizeno 294 tis. t obilí, což je o 18 tis. t obilí více, než v roce 2012. V porovnání s rokem 2016 ovšem došlo k poklesu sklizně obilovin a to o 18,0 %. Výnosy obilovin v roce 2017 byly 5,83 t/ha, což bylo ve sledovaném období o 19,3 % více. Stejně tak, jak došlo k meziročnímu poklesu sklizně, došlo i k poklesu výnosu a to o 14,3 %. Z obilovin v roce 2017 bylo



sklizeno nejvíce pšenice a to 196 tis. t. a její výnos byl v celém pětiletém období nejvyšší (5,82 t/ha v roce 2017). V posledních letech se dařilo luskovinám. V loni jich bylo sklizeno 3 117 t, což byla druhá nejvyšší sklizeň za pět let (nárůst o 149,7 %). Výnos luskovin byl taktéž za pětileté období druhý nejvyšší (2,62 t/ha). V roce 2013 byla nejnižší sklizeň brambor od roku 2000. Od té doby měla růstovou tendenci až do roku 2016, kde bylo sklizeno 8 149 t. V roce 2017 došlo k poklesu sklizně o 4,1 %, tedy o 333 t méně. Přesto došlo k nárůstu sklizně brambor během pěti let o 12,0 %. Do roku 2014 se velmi dařilo řepce, sklizeno bylo o 42,4 % více než v roce 2012 a výnos byl za celé období nejvyšší (4,03 t/ha). Ovšem v roce 2015 nastal zvrát, sklizeň řepky meziročně klesla o 26,7 % a taktéž klesl výnos na 3,50 t/ha. V roce 2016 došlo k meziročnímu nárůstu. Sklizeno bylo o 7,9 t více než v roce 2015. A výnos byl během pětiletého období druhý nejvyšší a to 3,59 t/ha. V loňském roce opět došlo k poklesu sklizně a to o 5,3 t (o 10,1 %) a zároveň poklesl i výnos (2,96 t/ha). Tento výnos byl od roku 2012 druhý nejnižší.

Sklizeň obilovin v krajích v letech 2012 až 2017



Zdroj: ČSÚ

Průměrná roční dojivost v kraji vzrostla a kraj tak obsadil první místo mezi kraji v České republice.

Ze soupisů hospodářských zvířat, které jsou prováděny každoročně k 1. 4. vyplývá, že snižování stavů, které bylo v posledních letech, se v roce 2014 zastavil a začal růst. Stav skotu byl v roce 2017 nejvyšší. Celkově za pětileté období došlo k nárůstu o 6,0 %. V roce 2017 se v kraji chovalo skoro 63 tis. kusů skotu a jeho podíl činil 4,4 % z republikového celku. Stavky krav za toto období vzrostly o 5,7 %. Objem vyrobeného mléka se od roku 2012 zvýšil o 18,7 % na 156,0 mil. l. Průměrná roční dojivost v kraji vzrostla na 8 868,0 l mléka v roce 2017 a kraj tak obsadil první místo mezi kraji v České republice.

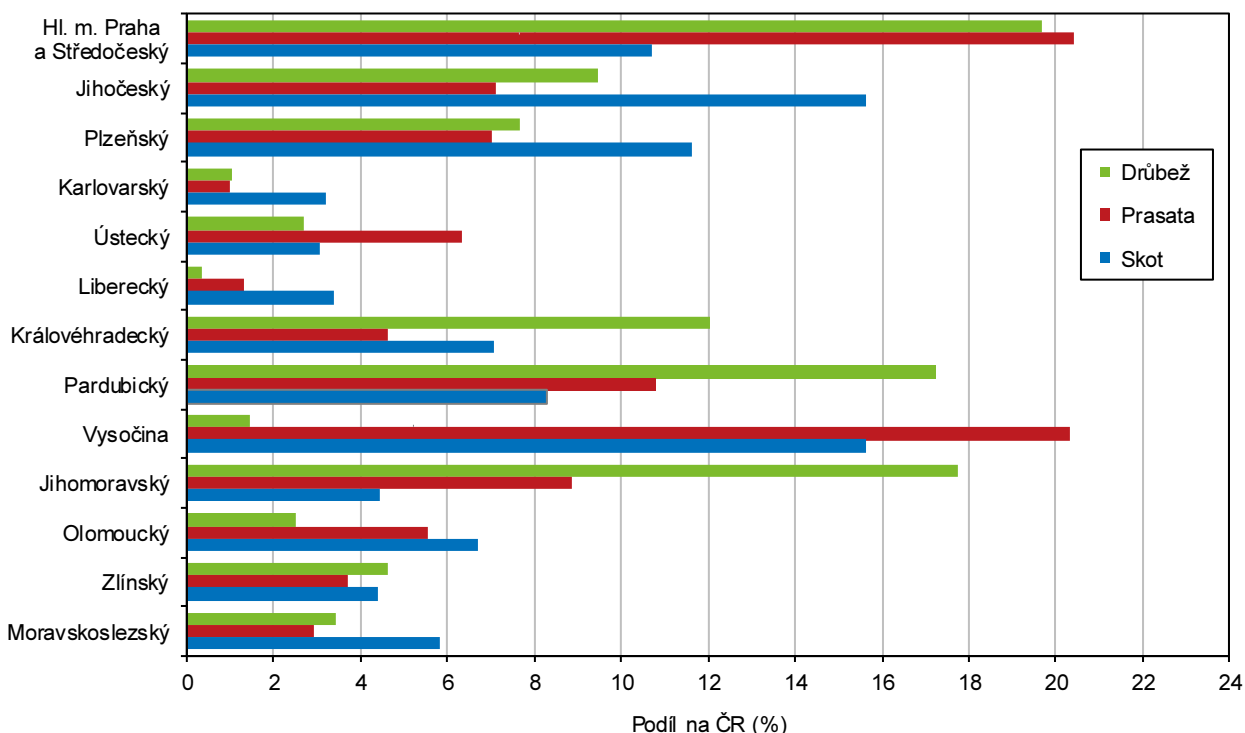
Nejvíce se zvyšovaly stavy drůbeže. Jejich počet během pěti let vzrostl o 94,3 %.

Nejvýrazněji se během posledních let zvyšovaly počty drůbeže. V roce 2011 byl jejich stav nejnižší. Od roku 2012 se počet drůbeže zvyšoval. Avšak v roce 2015 opět přišel propad a meziročně se jejich stav zmenšil o 34,3 %. V roce 2016 došlo

opět k nárůstu (meziročně o 54,4 %). V roce 2017 byl počet drůbeže během sledovaných let nejvyšší a došlo k meziročnímu nárůstu o 26,8 %. Během pětiletého období počet drůbeže vzrostl o 94,3 %. Podíl kraje na celkovém stavu drůbeže v celé republice v roce 2017 dosáhl 4,6 %. V žebříčku republikových podílů mezi kraji se tak Zlínský kraj posunul z 10. místa v roce 2015 na 7. pozici v loňském roce. Snáška konzumních vajec od roku 2012 v kraji během pěti let vzrostla o 1,8 %. Na celorepublikové úrovni se Zlínský kraj v roce 2017 podílel 2,7 % a byl to pátý nejnižší podíl mezi kraji.

Graf 3.8. Podíl krajů na stavech skotu, prasat a drůbeže k 1. 4. 2017

Zdroj: ČSÚ



Od roku 2015 docházelo k mírnému nárůstu počtu koní a hříbat. Stav prasat byl v roce 2017 nejmenší.

Stav prasat v roce 2017 byl nejmenší od roku 2012 a dosáhl počtu 55,4 tis. Jejich počet se zmenšil o 4,1 tis. tedy o 6,8 %. V roce 2013 stav prasat v kraji dosáhl nejvyššího počtu (115,7 tis. ks) a od té doby jejich počet pouze klesal. Počty koní a hříbat byly během sledovaných pěti let velmi kolísavé. V roce 2012 byl jejich počet nejvyšší (2 072). V dalších letech docházelo k jejich snižování. V roce 2015 nastal zvrat a docházelo k mírnému meziročnímu nárůstu. Na konci roku 2017 se tak v kraji chovalo 1 890 koní a hříbat (meziroční zvýšení o 0,6 %). Od roku 2012 došlo k poklesu chovu koní o 8,8 %. Počet ovcí a beranů od roku 2012 byl neustále na vzestupu. Výjimku tvořil rok 2014, kde došlo k jejich mírnému snížení o 61 kusů tj. o 0,3 %. V dalším roce došlo opět k jejich navýšení a tento trend pokračoval až do roku 2017, kde bylo v kraji 23 454 kusů (meziroční nárůst o 4,2 %). Republikový podíl ovcí a beranů tak v roce 2017 dosáhl v kraji 10,8 %. Vyšší podíl těchto zvířat byl v tomto roce zjištěn jen v Jihočeském kraji (podíl 13,6 %) a ve společně hodnocené Praze a Středočeském kraji (11,4 %). Za sledované období byl vypočten přírůstek ovcí a beranů o 6,3 %.



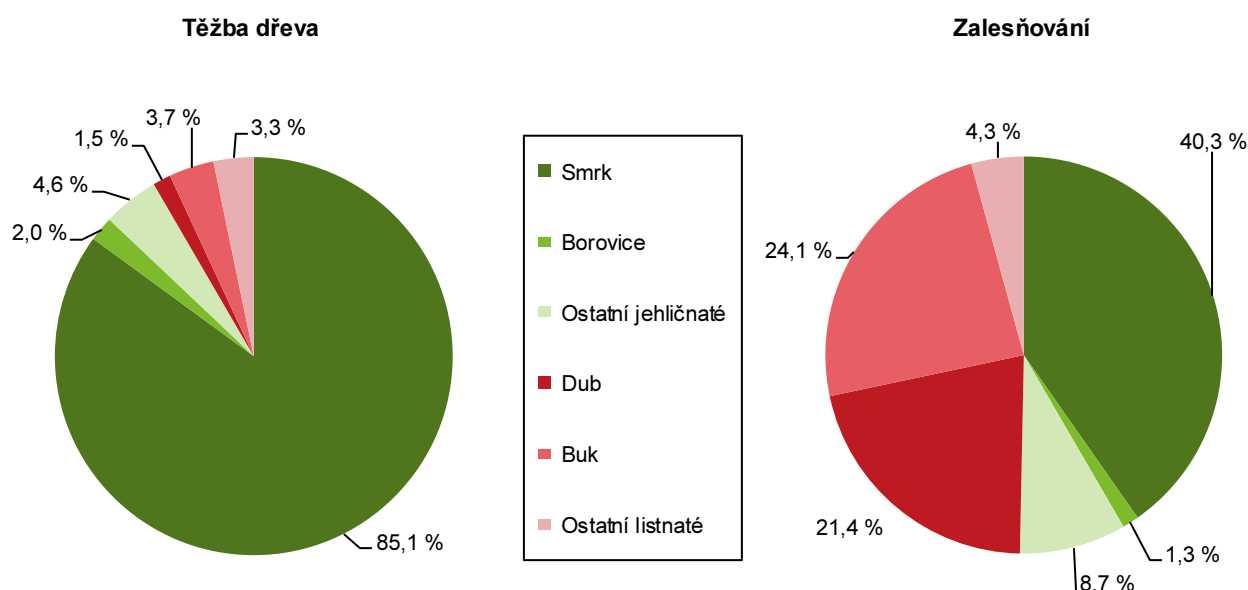
Lesnictví

Od roku 2012 se zvýšila obnova lesů o 8,5 %.

Zlínský kraj měl v roce 2017 zalesněno celkem 158 050 ha půdy, což je o 1,9 % více, než v roce 2016 a zařadil se tak na deváté místo mezi kraji. Obnova lesů, tzv. zalesňování, bylo v roce 2017 proti roku 2016 vyšší o 4,1 %. V loňském roce bylo provedeno na ploše 1 264 ha. Od roku 2012 se zvýšila obnova lesů o 8,5 %. Loni se zalesňovalo z 50,3 % jehličnany (z toho 80,0 % smrky, 2,7 % borovicemi a 11,6 % jedlemi) a ze 49,7 % listnatými stromy (48,4 % buky a 43,0 % duby). Těžba dřeva od roku 2012 vzrostla o 25,7 %. V roce 2017 bylo vytěženo 1,5 mil. m³ b.k. dřeva, což je o 10,4 % více než v předchozím roce. Z 82,0 % se jednalo o jehličnany (z nichž 92,8 % tvořily smrky). Jen 18,0 % těžby dělaly listnaté stromy, z toho 68,4 % byly buky a 14,6 % duby. Proti roku 2016 stoupla zpracovaná nahodilá těžba o 32,6 %. Z vytěžených 860,3 m³ b.k. připadlo na živelné příčiny 22,3 % a na hmyzové 66,6 %.

Graf 3.9. Těžba dřeva a zalesňování dřevin ve Zlínském kraji v roce 2017

Zdroj: ČSÚ



Průmysl

V kraji v roce 2017 sídlilo 180 průmyslových podniků se 100 a více zaměstnanci, což je o 10 více než v roce 2012.

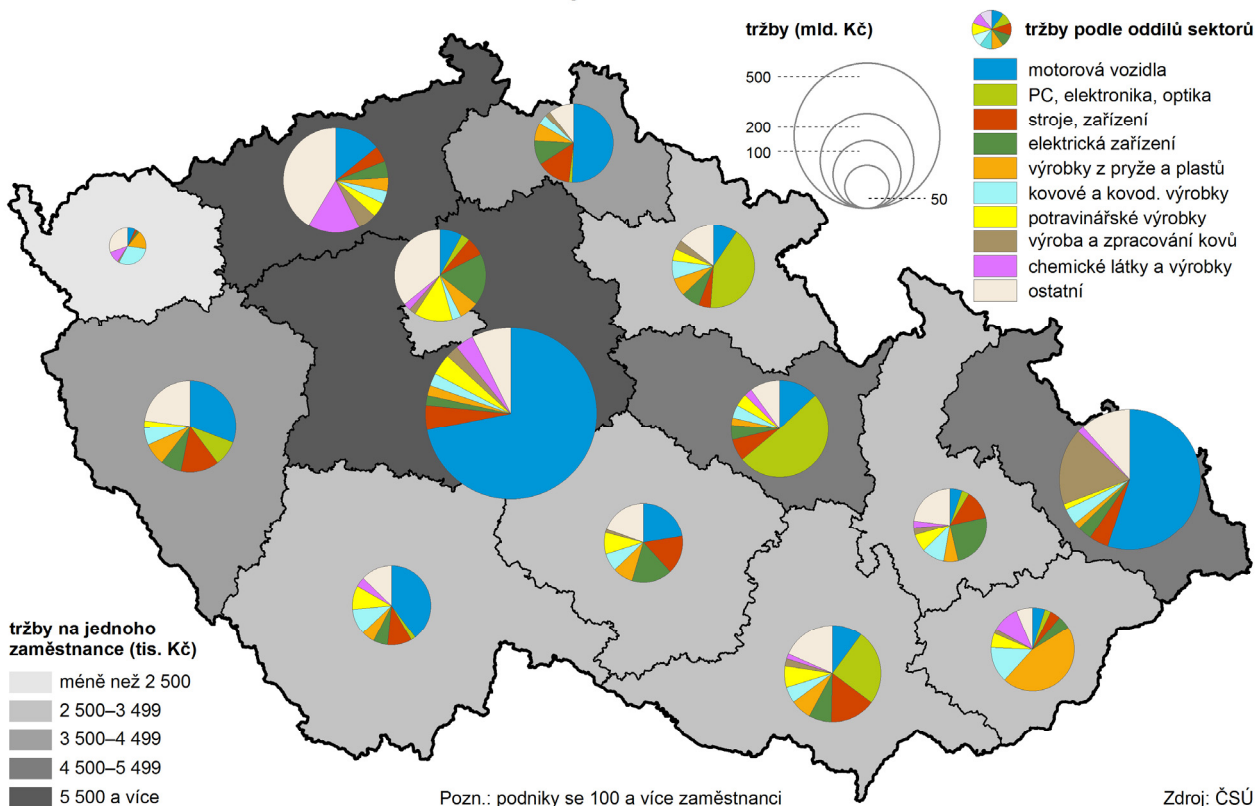
V kraji v roce 2017 sídlilo 180 průmyslových podniků se 100 a více zaměstnanci, což je o 10 více než v roce 2012. Průmyslová odvětví v roce 2017 zaměstnávala 53 766 zaměstnanců (průměrný evidenční přepočtený počet), to je proti roku 2012 o 16,1 % více. Průměrná hrubá měsíční nominální mzda v těchto podnicích se zvyšovala a loni měli v kraji zaměstnanci průmyslových podniků průměrnou mzdu 29 330 Kč (meziroční nárůst o 1 893 Kč, o 6,9 %). V porovnání s republikovým průměrem mezd byla nižší o 2 777 Kč. Rozdíl mezi nejvyšší průměrnou hrubou měsíční mzdou, kterou měli zaměstnanci sledovaných průmyslových podniků v kraji Hlavní město Praha, byla zlínská o 8 946 Kč nižší. Během celého sledovaného období mzdy ve Zlínském kraji vzrostly o 17,3 %.

Tržby za prodej vlastních výrobků a tržby za přímý vývoz vlastních výrobků neustále rostly.

Tržby za prodej vlastních výrobků a služeb průmyslové povahy (v běžných cenách) ve velkých podnicích od roku 2012 rostly a zvýšily se tak o 18,7 %. V loňském roce přesáhly částku 179 miliard, tím byly nejvyšší za celé sledované období. Oproti předchozímu roku 2016 vzrostly o 6,2 % a tvořily tak 4,9 % republikového celku. Obdobně jako tržby za prodej vlastních výrobků a služeb jsou na tom tržby za přímý

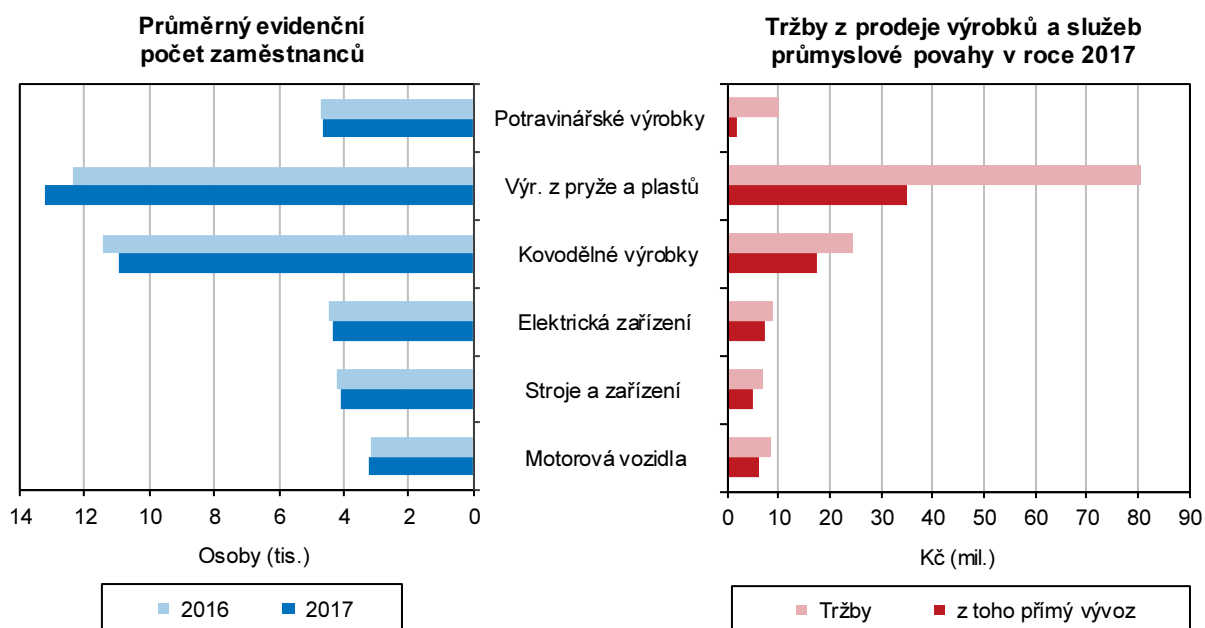
vývoz vlastních výrobků a služeb průmyslové povahy. Od roku 2012 se zvýšily o 28,2 %. V roce 2017 zaznamenaly meziroční nárůst o 7,5 % (v ČR nárůst o 5,7 %). Přímý vývoz se na tržbách průmyslu kraje podílel 55,1 %, v ČR 61,9 %.

Tržby z prodeje výrobků a služeb průmyslové povahy zpracovatelského průmyslu v krajích v roce 2017



Graf 3.10. Zaměstnanci a tržby podle vybrané převažující výroby zpracovatelského průmyslu ve Zlínském kraji

Zdroj: ČSÚ



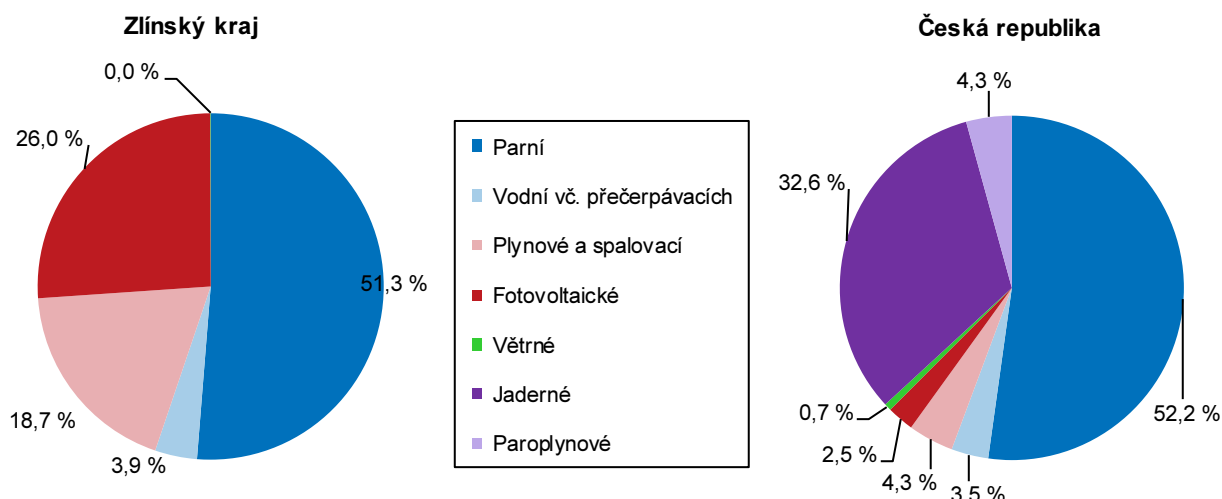
Energetika

Zlínský kraj se výrobou elektřiny podílí na celé ČR pouze 0,8 %.

Výroba elektřiny brutto, která představuje výrobu elektřiny na svorkách generátorů, se ve Zlínském kraji během pěti let pohybovala v rozmezí 675,4 GWh v roce 2017 do 745,0 GWh shodně v letech 2012 a 2013. V porovnání mezi kraji České republiky je to třetí nejnižší výroba hned po Hl. městě Praze (175,5 GWh) a kraji Libereckém (404,4 GWh). Nejvíce elektřiny se vyrobilo v parních elektrárnách a to více jak 50 %, dále pak ve fotovoltaických elektrárnách (26,0 %) a v plynových a spalovacích elektrárnách necelá pětina. Zlínský kraj se svou výrobou elektřiny se dlouhodobě podílí na výrobě elektřiny ČR 0,8 %.

Graf 3.11. Výroba elektřiny brutto*) podle technologie elektráren v roce 2017

Pramen: ERÚ



*) Výroba elektřiny brutto = celková výroba elektřiny na svorkách generátorů (zdrojů).

Spotřeba elektřiny v kraji neustále roste. Nejvíce se na celkové spotřebě el. energie podílely domácnosti.

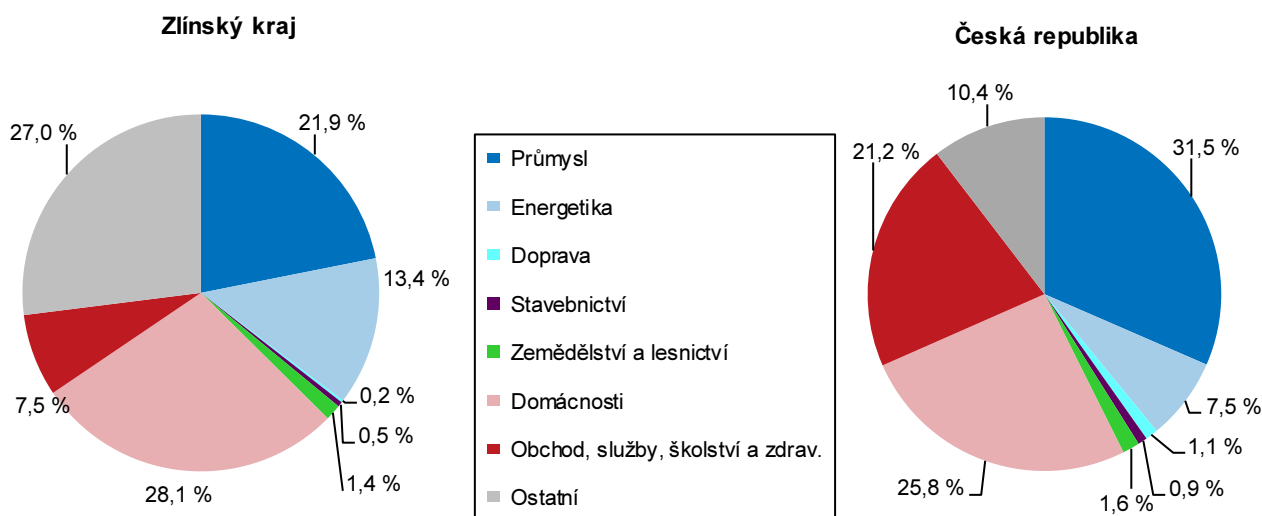
Spotřebu elektrické energie zveřejňuje Energetický regulační úřad od roku 2014 v hodnotě netto, která představuje spotřebu elektřiny v odběrných místech a spotřebu výrobců a subjektů přímo napojených na danou výrobu. V předchozích letech zveřejňoval spotřebu elektřiny pouze v hodnotě brutto (součet spotřeby elektřiny netto, vlastní spotřeby na výrobu elektřiny, spotřeby na přečerpávání v přečerpávacích vodních elektrárnách a ztrát v sítích). V roce 2014 se v našem kraji spotřebovalo 2 656,6 GWh elektřiny, což bylo 4,2 % z celé ČR. V dalších letech spotřeba elektrické energie stoupala a zvýšila se až na 3 261,3 GWh v roce 2017. Během tří let se tato spotřeba zvýšila o 22,8 % a podílela se na spotřebě z celku ČR 5,5 %. V roce 2017 se na spotřebě elektřiny v kraji nejvíce podílely domácnosti (28,1 %), dále pak průmyslové podniky (21,9 %) a podniky z odvětví energetiky (13,4 %).

V roce 2017 byla v kraji pátá nejvyšší spotřeba elektřiny v domácnostech na jednoho obyvatele.

Stejně jako rostla spotřeba elektřiny v kraji, rostla i spotřeba na jednoho obyvatele v domácnostech. Ve Zlínském kraji v roce 2014 byla tato spotřeba 1 464,4 kWh a během tří let stoupla o 7,5 % na 1 573,8 kWh. S touto spotřebou se lidé ze Zlínského kraje řadili na páté místo v žebříčku mezi kraji ČR. Nejvyšší spotřebu (1 986,7 kWh) měli obyvatelé ve Středočeském kraji. Naopak nejnižší v kraji Jihomoravském (1 110,8 kWh). Spotřeba elektřiny v domácnostech Zlínského kraje byla o 137,2 kWh vyšší, než je průměr v domácnostech na 1 obyvatele ČR.

Graf 3.12. Spotřeba elektriny netto podle odvětví spotřeby v roce 2017

Pramen: ERÚ



Stavebnictví, stavební povolení

Roste mzda zaměstnanců ve stavebnictví, ale jejich počet se snižuje.

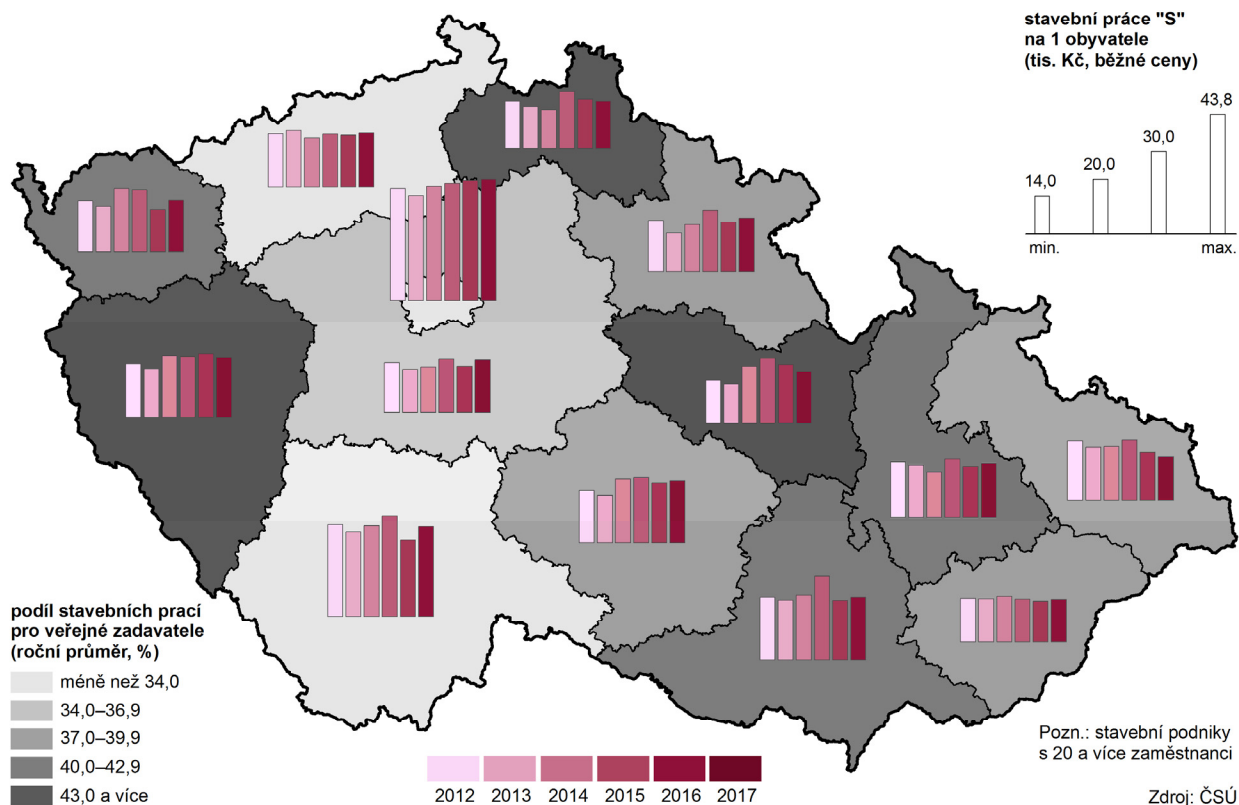
Ve 38 stavebních firmách s 50 a více zaměstnanci se sídlem v kraji bylo v roce 2017 zaměstnáno 4 050 osob, což je o 3,6 % méně než v předešlém roce. Jejich počet se během sledovaného období snížil o 23,4 %. Průměrná měsíční mzda ve stavebnictví od roku 2013 měla stoupající tendenci. Během 5 let vzrostla o 18,7 % (o 4 563 Kč) a v posledním roce dosáhla na 29 012 Kč. Oproti roku 2016 se zvýšila o 6,2 % a byla čtvrtou nejnižší v ČR. Nižší mzdu měli zaměstnanci v kraji Karlovarském (23 597 Kč), Královéhradeckém (26 846 Kč), a Moravskoslezském (26 784 Kč). Od nejnižší mzdy, kterou měli zaměstnanci v kraji Karlovarském, dostávali zaměstnanci ve Zlínském kraji více o 5 415 Kč. V porovnání s průměrnou republikovou mzdou byli na tom zaměstnanci zlínských podniků hůře o 5 495 Kč.

Objem základní stavební výroby během pěti klesl o 23,7 %.

Objem základní stavební výroby (ZSV) měl na počátku sledovaného období klesající tendenci. Teprve v roce 2014 začal růst a rostl až do roku 2016. V loňském roce meziročně klesl o 6,1 %. Pokles za celé sledované období činil 23,7 %. Objem ZSV u pozemního stavitelství v kraji měl stejný trend a během pětiletého období klesl o 4,1 %. V roce 2017 meziročně klesl o 0,2 %. Naprosto stejnou tendenci měl objem ZSV u inženýrského stavitelství, který během pěti let klesl o 39,2 % a meziročně pak klesl o 13,4 %. V roce 2017 se na objemu ZSV podílel 37,7 %.



Stavební práce "S" podle kraje místa stavby v letech 2012 až 2017



Orientační hodnota staveb se meziročně zvýšila o třetinu.

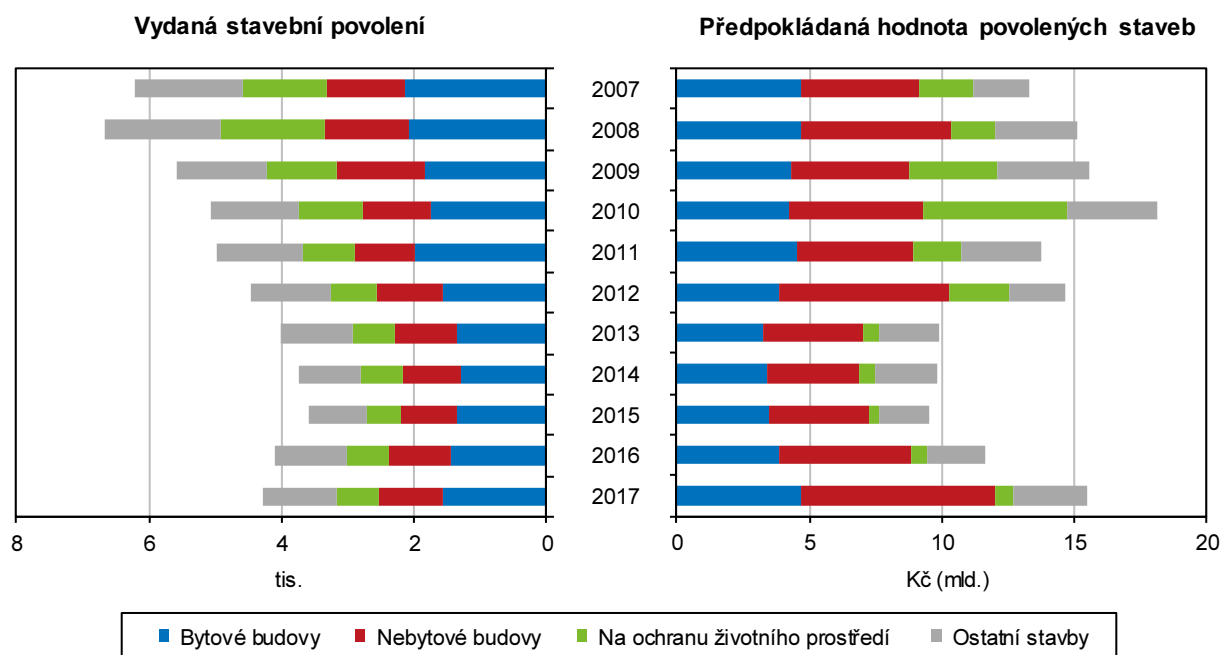
Stavební úřady na území kraje vydaly během roku 2017 celkem 4 270 stavebních povolení v orientační hodnotě staveb 15 479 mil Kč. Ve srovnání s předchozím rokem počet stavebních povolení vzrostl o 179 (tj. o 4,4 %) a orientační hodnota staveb se meziročně zvýšila o 33,2 %. Průměrná hodnota jednoho stavebního povolení taktéž vzrostla z 2 841 tis. Kč v roce 2016 na 3 625 tis. Kč v roce 2017. Největší podíl na celkovém počtu stavebních povolení měly stavby budov 59,6 %, na stavby bytových budov připadlo 36,6 %. Podíl staveb na ochranu životního prostředí činil 14,3 %. Od roku 2012 počet vydaných stavebních povolení v kraji neustále klesal, zvrát nastal v roce 2016 a 2017. Přesto během sledovaného pětiletého období došlo k poklesu vydaných stavebních povolení o 4,4 %. Zatímco počet vydaných povolení v kraji klesal, orientační hodnota staveb vzrostla o 5,5 %.

O více jak 10 % vzrostla průměrná hodnota jednoho stavebního povolení.

Průměrná hodnota jednoho stavebního povolení v letech 2012 až 2017 vzrostla z 3 287 tis. Kč v roce 2012 na 3 625 tis. Kč v roce 2017 (o 10,3 %). V porovnání mezi okresy kraje největší vzrůst byl zaznamenán v okrese Kroměříž a to o 48,1 %, dále pak v okrese Zlín (29,8 %) a v okrese Uherské Hradiště (6,1 %). Pouze ve vsetínském okrese byl zaznamenán pokles a to o 25,2 %. Nejvyšší počet vydaných stavebních povolení v roce 2017 byl zaznamenán v okrese Zlín (1 266), nejméně v okrese Kroměříž (778). Nejvyšší orientační hodnotu povolených staveb zaznamenali v okrese Zlín – 6 562 mld. Kč (42,4 % z celkové výše orientační hodnoty staveb v kraji). Ve stejném okrese byla současně dosažena nejvyšší průměrná hodnota na jedno stavební povolení v meziokresním srovnání, a to 5,1 mil. Kč.

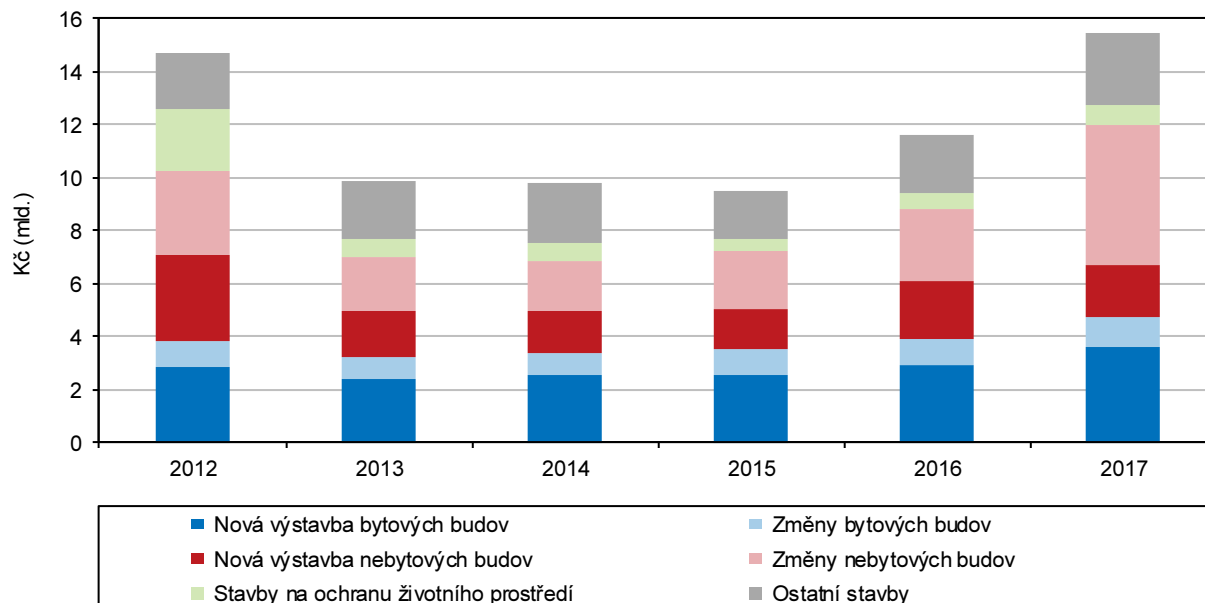
Graf 3.13. Vydaná stavební povolení podle druhu stavby ve Zlínském kraji

Zdroj: ČSÚ



Graf 3.14. Orientační hodnota staveb podle druhu stavby ve Zlínském kraji

Zdroj: ČSÚ



Bytová výstavba

Počet dokončených i zahájených bytů roste.

Vývoj počtu dokončených bytů významně ovlivnil výrazný pokles na počátku sledovaného období, kdy se počet dokončených bytů v roce 2013 meziročně snížil o 30,3 %. I když se počet dokončených bytů v kraji se již čtvrtým rokem každoročně zvyšuje, přesto úroveň z roku 2012 nebyla dosažena. Proti hodnotám z roku 2012 je skutečnost minulého roku o 976 dokončených bytů nižší o 14,2 %, což představuje 161 bytů. Podobný vývoj, tedy nárůst od roku 2014, je rovněž u zahájené výstavby, ale hodnoty roku 2017 přesáhly úroveň roku 2012 (index 10,1 %). Ve Zlínském kraji



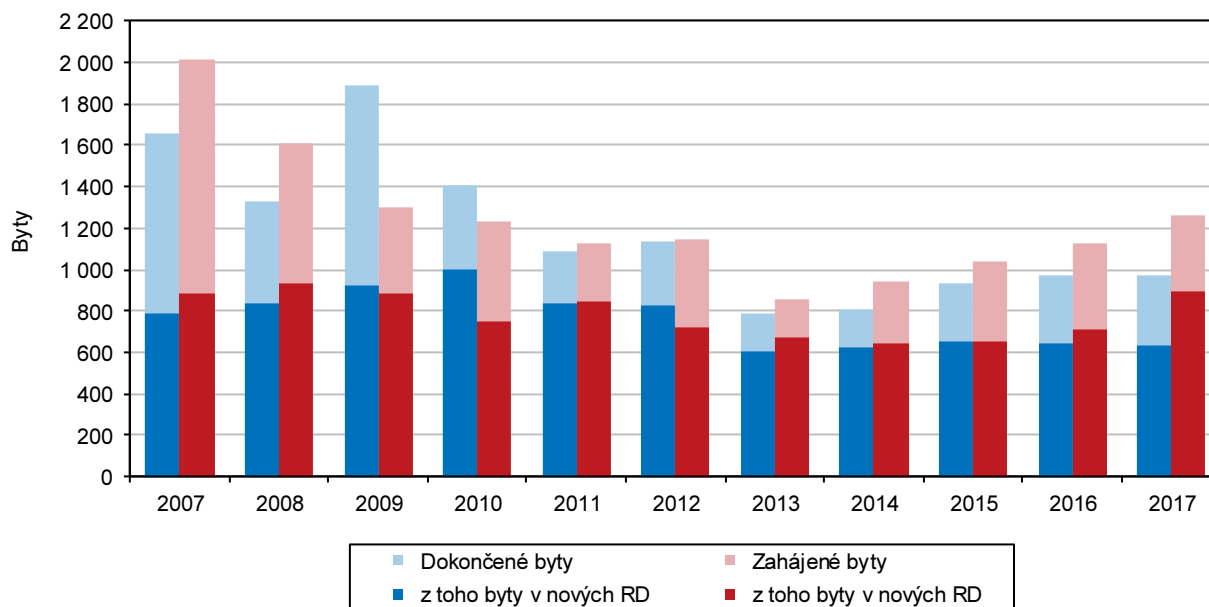
byla zahájena výstavba 1 261 nových bytů, což je o 138 bytů více než v roce předešlém. Tento počet bytů představuje 4,0 % republikového celku. V přepočtu připadlo v kraji 1,67 dokončených a 2,16 zahájených bytů na tis. obyvatel. Tyto hodnoty jsou pod úrovní republikových dat a v mezikrajském srovnání řadí kraj na 11. a 10. místo v počtu dokončených/zahájených bytů na tis. obyvatel. V okresech kraje byl vývoj nerovnoměrný, meziroční nárůst byl v roce 2017 zjištěn v okrese Uherské Hradiště (o 39,5 %) a v okrese Kroměříž (o 20,9 %). K poklesu o 30,5 % došlo v okrese Zlín a o 11,3 % v okrese Vsetín. U zahajované výstavby došlo k meziročnímu poklesu pouze v okrese Zlín (o 12,3 %). Nejvyšší nárůst byl zjištěn v okrese Kroměříž o 91,1 %.

Převažují byty v rodinných domech.

Z celkového počtu 976 dokončených bytů v minulém roce, byly dvě třetiny v rodinných domech. V okresech kraje se podíl pohyboval v rozmezí od 52,6 % (Uherské Hradiště) po 84,2 % (Kroměříž). 630 bytů v nově postavených rodinných domech znamená pokles proti roku 2016 o 1,6 %. V okrese Zlín dosáhl pokles 16,4 %, v okrese Vsetín 11,8 %. Ve zbývajících okresech došlo k nárůstu, o 3,8 % v okrese Uherské Hradiště a o 45,5 % v okrese Kroměříž. V nástavbách a přístavbách k rodinným domům bylo dokončeno 51 bytů.

Graf 3.15. Bytová výstavba ve Zlínském kraji

Zdroj: ČSÚ

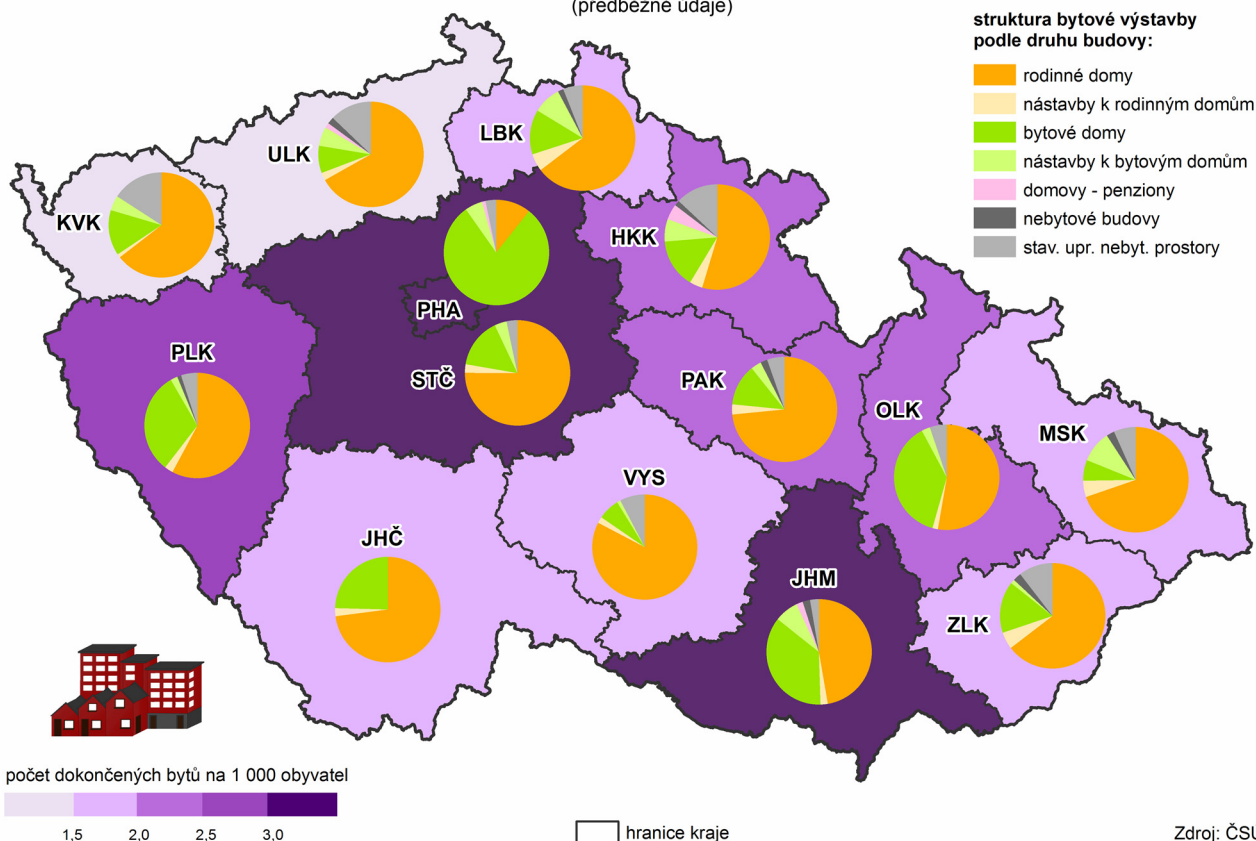


Vyšší počet dokončených i zahájených bytů v bytových domech.

V bytových domech bylo dokončeno 155 bytů, z toho téměř dvě třetiny v okrese Uherské Hradiště. Následoval okres Vsetín s podílem 21,9 % a okres Zlín s 14,2 %. Dalších 13 bytů přibýlo v kraji v nástavbách a přístavbách k bytovým domům. Započala výstavba 162 bytů v bytových domech, z toho 37,0 % bylo v okrese Uherské Hradiště.

Dokončená bytová výstavba podle krajů v roce 2017

(předběžné údaje)



Průměrná obytná plocha bytu v rodinném domě již meziročně vzrostla.

Průměrná obytná plocha bytů v rodinných domech v letech 2013 a 2014 dosáhla 99,1 m², v následujících letech se mírně snižovala, až na 92,5 m² v roce 2016. V následujícím roce se zvýšila na 94,2 m². Ve srovnání s ostatními kraj je to 5. nejvyšší hodnota. U bytových domů je průměrná obytná plocha mnohem nižší, ve sledovaném období se pohyboval od 38,4 m² po 56,3 m². V roce 2017 dosáhla 43,5 m².

Průměrná hodnota bytu v rodinném domě je druhá nejvyšší mezi kraji.

Průměrná hodnota bytu v rodinném domě (bez nástaveb a přístaveb) v roce 2017 činila 3 716,7 tis. Kč a proti roku 2012 byla o 482,4 tis. Kč vyšší. Proti celorepublikovému průměru je vyšší o 355,9 tis. Kč a mezi kraji je to po Hl. m. Praze druhá nejvyšší hodnota. U bytových domů je průměrná hodnota bytu 1 603,2 tis. Kč a jde o 9. nejvyšší hodnotu mezi kraji.

Hodnota 1 m² obytné plochy roste.

Již třetím rokem v řadě roste hodnota 1 m² obytné plochy bytů v rodinných domech. V roce 2017 dosáhla 39 476 Kč a proti roku 2012 tak vzrostla o 6 529 Kč. U bytů v bytových domech představovala 36 837 Kč. V mezikrajském srovnání se tak kraj řadil na 9. pozici.

Přibude 14 bytů v domovech pro seniory.

V domovech – penziónech a domovech pro seniory bylo v roce 2016 dokončeno 33 bytů, tedy o 9 více než v roce 2015, ale v roce 2017 nebyl dokončen žádný byt. Započato bylo s výstavbou 14 bytů v domovech – penziónech a domovech pro seniory, všechny v okrese Kroměříž.

Nejvíce dokončených bytů ve městech

V období 2012 až 2017 bylo v kraji dokončeno 5,6 tis. bytů, z toho 8,2 % ve městě Uherské Hradiště (463 bytů). Následovala města Zlín s 432 byty, Vsetín (196) a Kroměříž (181). Za další města kraje s nejvyššími počty dokončených bytů



(Uherský Brod, Rožnov pod Radhoštěm, Valašské Meziříčí, Vizovice, Luhačovice a Hluk) se zařadila obec Dolní Němčí se 70 byty.

Vysoká intenzita bytové výstavby v některých malých obcích.

V přepočtu na obyvatele znamená 432 dokončených bytů v krajském městě (v období 2012 až 2017) v průměru 1,0 dokončených bytů na 1 tis. obyvatel. Ve srovnání s tím se jako vysoká jeví intenzita bytové výstavby dosahující 7,0 až 8,8 dokončených bytů na tis. obyvatel v obcích Vigantice, Ostrata a Staré Hutě. Naproti tomu v 18 obcích kraje nebyl v daném období dokončen ani jeden byt. Jedná se o malé obce, ve kterých počet obyvatel nedosahuje 1 tis., převážně z kroměřížského a uherskohradištského okresu.

Plynulost výstavby meziročně klesla.

V celém sledovaném období převyšoval počet zahájených bytů počet dokončených. V roce 2012 dosáhl ukazatel plynulosti bytové výstavby v kraji téměř optimální hranice (99,3), pak následoval pokles až na 77,4 % v roce 2017.

Ceny nemovitostí

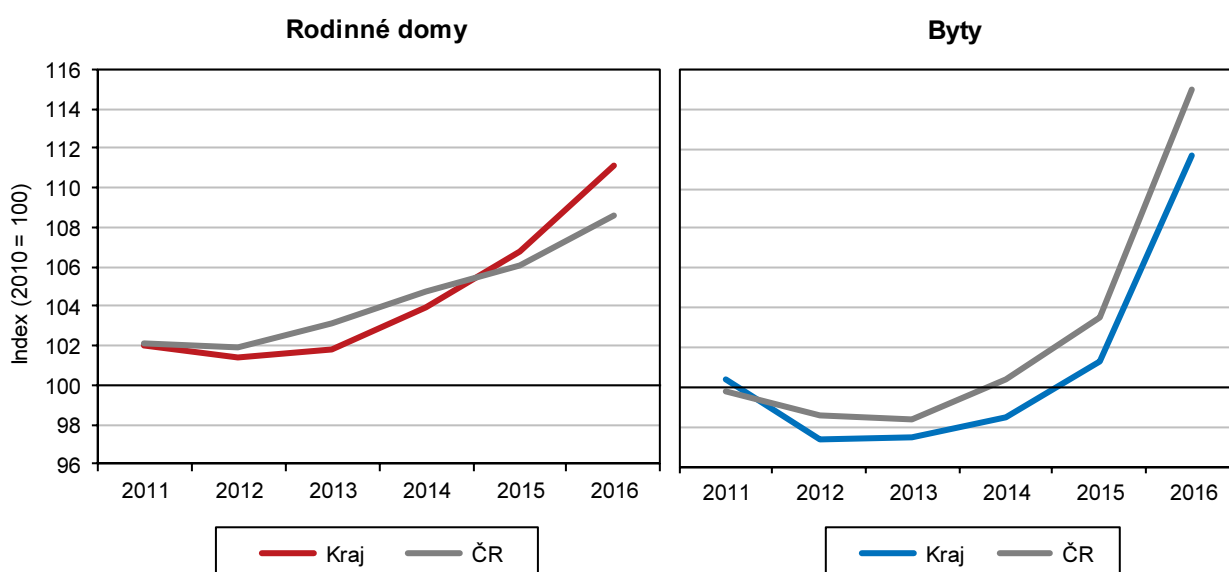
Průměrná kupní cena nemovitostí roste.

Podkladem pro statistiku cen nemovitostí jsou anonymizovaná přiznání k dani z převodu nemovitostí, která předkládají vlastníci při prodeji nemovitostí příslušným finančním úřadům. V přiznání jsou uvedeny reálné skutečně placené ceny za jednotlivé nemovitosti, nejedná se o ceny nemovitostí postavených novou bytovou výstavbou.

Při sledování vývoje cen nemovitostí pomocí indexů vztažených k roku 2010 je zřejmé, že zatímco na republikové úrovni po mírném poklesu v roce 2012 ceny rodinných domů rostly, v kraji k výraznějšímu růstu dochází až o rok později, nárůst je však výraznější. V posledních dvou letech rostly ceny rychleji než na republikové úrovni. U bytů v kraji ceny klesaly, úroveň roku 2010 přesáhly až v posledních dvou letech

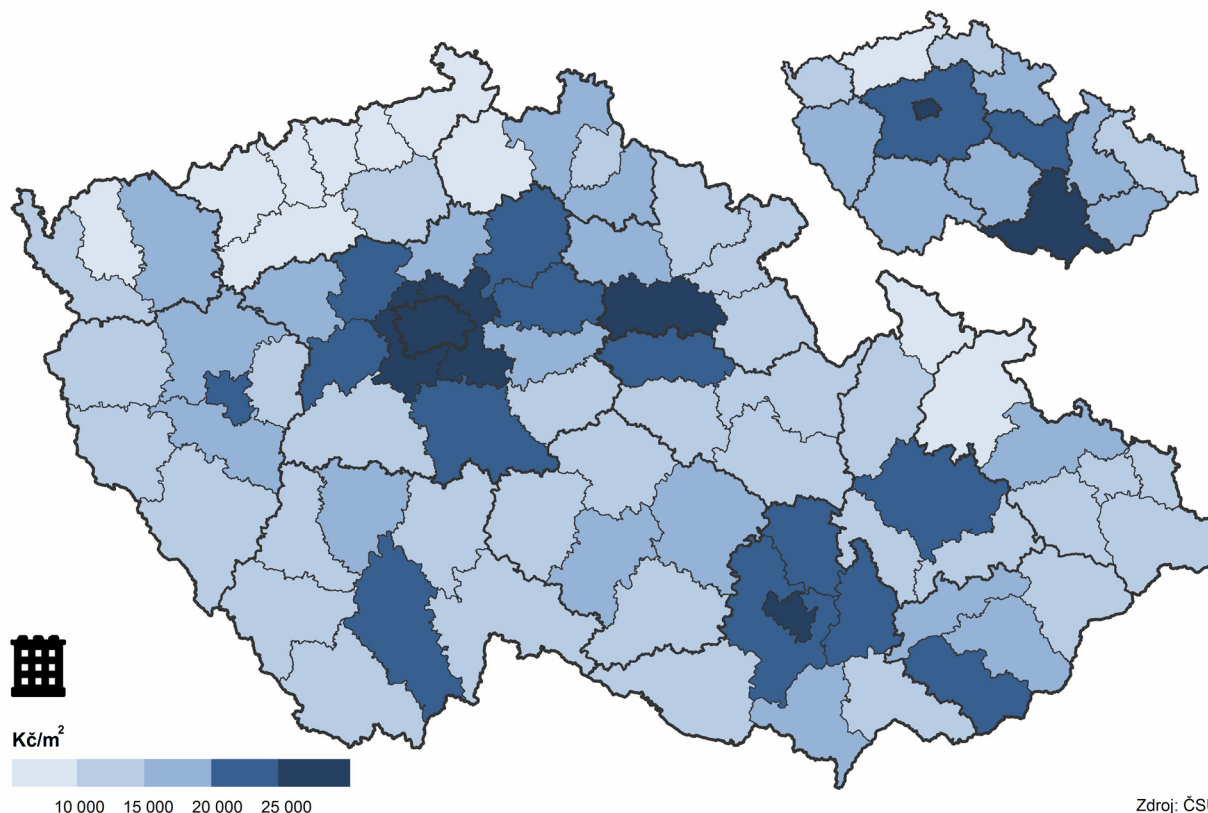
Graf 3.16. Indexy cen nemovitostí ve Zlínském kraji a ČR (roční průměr)

Zdroj: ČSÚ



Pozn.: údaje za rok 2016 jsou předběžné

Průměrné kupní ceny bytů podle okresů a krajů v letech 2014–2016



Průměrná kupní cena RD je pod republikovým průměrem.

Průměrné jednotkové kupní ceny rodinných domů ve Zlínském kraji (průměr tří let) byly nejvyšší na počátku sledovaného období, kdy dosáhly 2 134 Kč za m³ a představovaly 82,8 % republikového průměru. V roce 2016 představovaly 2 128 Kč za m³, tedy 85,7 % průměru republiky. V mezikrajském srovnání se jednalo o pátou nejnižší průměrnou cenu. Téměř polovina prodávaných domů byla v obcích do 2 tis. obyvatel a kupní ceny byly nižší než u domů ve větších obcích. Na cenu mělo vliv i opotřebení domů, které právě u domů v této skupině obcí bylo nejvyšší.

Nejvyšší průměrná cena bytů v krajském městě.

U bytů dosáhly v roce 2017 průměrné kupní ceny 17 219 Kč za m², tj. 87,5 % průměrné republikové hodnoty, zatímco v roce 2012 to bylo 89,8 %. V mezikrajském srovnání byla průměrná kupní cena bytů v kraji sedmá nejvyšší. Krajský průměr převyšovala průměrná kupní cena bytů ve Zlíně, činila 21 062 Kč za m². Nejvíce převodů se uskutečnilo v obcích s 10 až 50 tis. obyvateli.

Doprava

Na dálniční síť je kraj napojen od roku 2010.

Rozvoj dopravní infrastruktury je jednou z hlavních priorit Zlínského kraje, která vede ke zvýšení atraktivity kraje pro investory a následně zlepšení ekonomické situace v oblasti. V silniční dopravě je ve Zlínském kraji využíváno 2,1 tisíc kilometrů silnic a dálnic. Silniční síť byla v roce 2017 kraji tvořena 855,8 km silnic I. a II. třídy, 1 249,8 km silnic třetí třídy a 33,1 km dálnic, z toho 16,6 km byla dálnice I. třídy.

Nejhustší silniční síť je v okrese Kroměříž.

Hustota silniční sítě v rozsahu 54,0 km na 100 km² území je výrazně pod průměrem České republiky (70,7 km na 100 km²). Pomineme-li Hl. m. Prahu, pak je tato hustota nejmenší ze všech krajů. V rámci okresu je nejhustší síť silnic v okrese Kroměříž (70,1 km na 100 km²) a naopak nejnižší je v okrese Vsetín (44,3 km na 100 km²).



Převládají silnice III. třídy.

Ve struktuře komunikací kraje tvoří dálnice 1,5 % s délkou 33,1 km, silnice I. a II. třídy 40,0 % a největší podíl připadal na silnice III. třídy, a to 58,4 %. Dálnice procházela územím okresu Kroměříž a Vsetín, kde představovala 4,3 % a 1,6 % silnic. Nejvyšší zastoupení silnic I. a II. třídy bylo v okrese Uherské Hradiště (47,2 %).

Železniční síť měřila 358,7 km.

Provozní délka železničních tratí v České republice měřila ke konci roku 2016 celkem 9 563,6 km a Zlínský kraj měl na území 358,7 km železničních tratí, což bylo 3,7 % z celkové republikové délky. Délka splavných vodních cest činila ve sledovaném období 36,0 km, což bylo z celkových 720 km v celé republice 5,0 %.

Meziroční nárůst evidovaných osobních aut o 2,9 %.

V evidenci vozidel bylo v kraji ke konci roku 2017 evidováno 268,0 tis. osobních aut včetně dodávkových, což tvořilo 4,8 % z celkového počtu v České republice. Za poslední desetiletí vzrostl počet osobních aut v kraji o více než čtvrtinu. V přepočtu na obyvatele připadalo v kraji 459,6 aut na 1 tis. obyvatel.

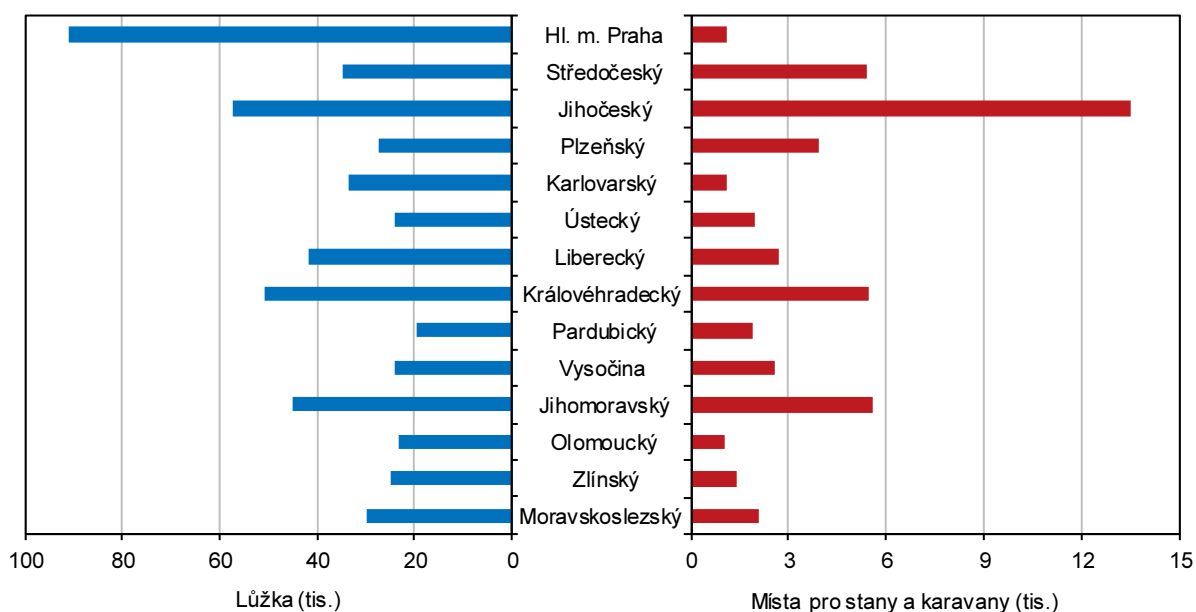
Cestovní ruch

Zlínský kraj navštívilo více jak 714 tis. hostů, což bylo o 4 % více, než v roce 2016.

Projekt MMR "Zkvalitnění informací o vybraných sektorech cestovního ruchu" přinesl výsledky, na jejichž základě došlo k revizi dat o kapacitách a návštěvnosti za roky 2012 a 2013. Údaje z předchozích let nejsou plně srovnatelné. Podle výsledků tohoto šetření bylo v kraji v loňském roce 443 hromadných ubytovacích zařízení s 9 709 pokoji a 24 765 lůžky. Zlínský kraj v roce 2017 navštívilo a alespoň jednu noc přenocovalo v hromadných ubytovacích zařízeních celkem 714,2 tisíce hostů. Proti předchozímu roku došlo k přírůstku návštěvníků kraje o 4,0 %. Počet hostů - nerezidentů (ze zahraničí) meziročně vzrostl o 7,4 %, domácích hostů (rezidentů) se zvýšil o 3,3 %. Krajský poměr 83,9 % domácích a 16,1 % cizích hostů v roce 2016 se za rok změnil na 83,4 % hostů domácích a 16,6 % návštěvníků ze zahraničí. Celkový počet přenocování se meziročně zvýšil o 2,3 %. Průměrný počet přenocování hostů v ubytovacích zařízeních vzrostl z 3,25 na 3,30 v roce 2017.

Graf 3.17. Kapacity hromadných ubytovacích zařízení podle krajů v roce 2017

Zdroj: ČSÚ



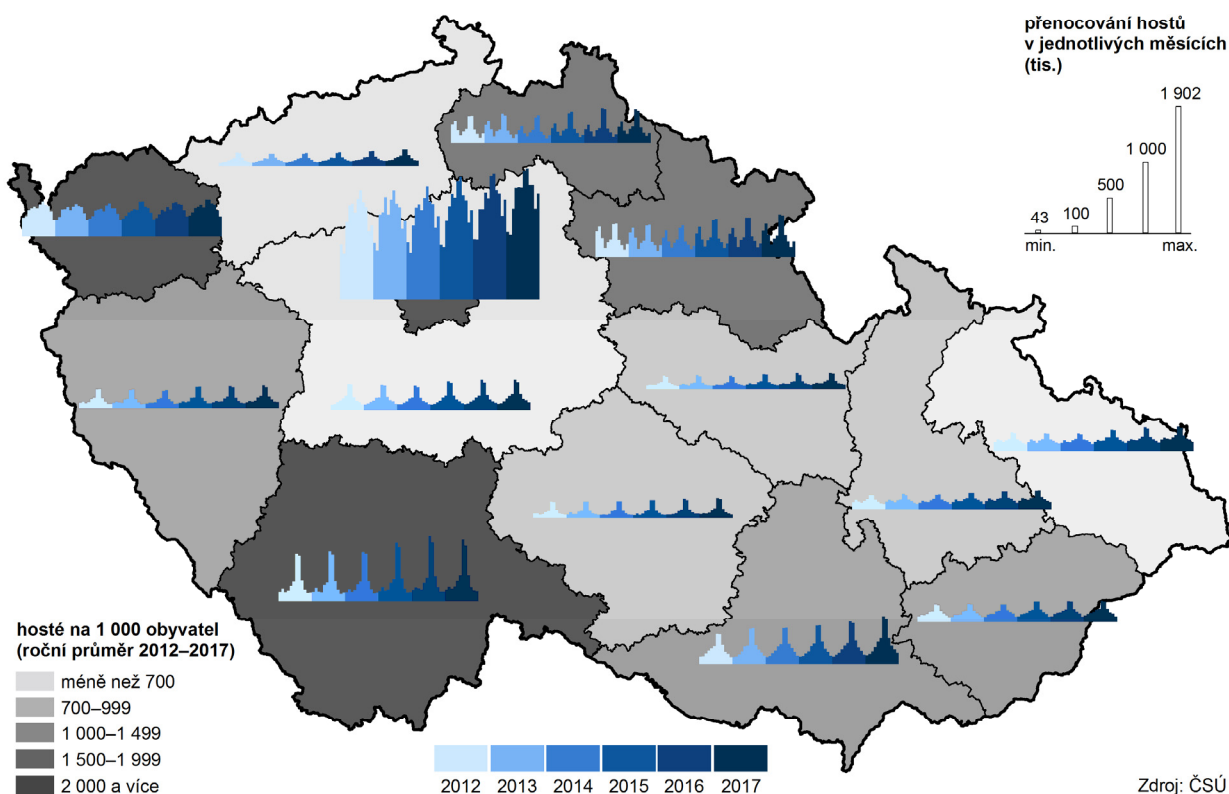
Nejvíce hostů k nám dlouhodobě jezdí ze Slovenska.

V roce 2017 nejvíce zahraničních návštěvníků navštívilo Zlínský kraj ze Slovenska, a to více jak 42 tis. hostů (meziroční zvýšení počtu o 7,7 %). Dále do kraje přicestovalo 14,8 tis. hostů z Německa (oproti roku 2016 zvýšení o 2,5 %) a třetími nejčastějšími návštěvníky kraje byli hosté z Polska (bezmála 13 tis. osob), jejichž počet se meziročně snížil o 1,9 %. Za nimi se pak řadili turisté z Rakouska (5,6 tis. osob), z Itálie (3,4 tis. osob) a z Ruska (3,1 tis. osob).

Průměrný počet přenocování se během pěti let neustále pohyboval kolem 4 dnů.

Celkový počet přenocování meziročně vzrostl o 2,3 %. V roce 2017 v kraji přenocovalo 272 633 cizinců, což bylo o 24 300 cizinců více než v předchozím roce (zvýšení o 9,8 %). Průměrný počet přenocování zůstal v podstatě na stejné úrovni po celé sledované období a pohyboval se kolem 4 dnů. Čisté využití lůžek v hotelích a podobných ubytovacích zařízeních meziročně mírně vzrostlo ze 40,9 % na 42,3 %. Podobně na tom bylo čisté využití pokojů, které se taky meziročně zvedlo z 39,6 % na 41,1 % v roce 2017.

Hosté v hromadných ubytovacích zařízeních v krajích v letech 2012 až 2017



Návštěvníci si v lázních užili více služeb, prodloužili si pobyt a počet přenocování vzrostl.

V roce 2017 zavítalo a využilo služeb v lázních kraje celkem 66 644 návštěvníků. Proti srovnatelnému období minulého roku jich přibylo o 4,0 %. Počty hostů nerezidentů poklesly o 8,8 %. Proti předchozímu roku ale návštěvníci více využili služeb a prodloužili si pobyt v lázních, a tak počet přenocování vzrostl. Celkově se počet přenocování zvýšil o 2,5 %. Průměrná doba pobytu v lázeňských ubytovacích zařízeních se meziročně zvedla z 9,9 na 10,1. Průměrná délka pobytu zůstala na stejné úrovni (6,6). Krajský podíl lázeňských hostů celé republiky dosáhl 7,9 %.

Během pěti let počet hromadných ubytovacích zařízení klesl o 5,5 %. Naopak počet hostů vzrostl.

Během pěti let počet hromadných ubytovacích zařízení klesl o 26 (tj. o 5,5 %) a jejich počet je nejmenší od roku 2012. Zároveň s poklesem ubytovacích zařízení klesl i počet pokojů, a to o 6,9 % (o 721) a s tím i počet lůžek o 8,0 % (o 2 164). Naopak počty hostů ubytovaných v hromadných ubytovacích zařízeních během



sledovaného období vzrostl o 24,9 %. Stejně tak se zvýšil počet cizinců navštěvující kraj o 22 tis. (tj. o 22,8 %). Kraj navštívilo i více domácích hostů (rezidentů), jejich počet se zvýšil o 120 tis. (25,4 %). Počet přenocování vzrostl o 20,9 %.

Ceny vybraných potravin

V roce 2017 v České republice vzrostl index spotřebitelských cen o 2,5 %, což bylo nejvíce od roku 2012.

V roce 2017 v České republice vzrostl index spotřebitelských cen o 2,5 %, což bylo nejvíce od roku 2012 (3,3 %). Ještě v 1. čtvrtletí se na prudkém zrychlení podepsalo výrazné zvýšení cen dopravy, ve zbytku roku byly hlavním důvodem indexy spotřebitelských cen potravin. Ceny potravin a nealkoholických nápojů vzrostly o 5,2 %. Ceny rostly poměrně výrazně u většiny skupin klasifikace, klíčové však bylo zdražení pekárenských výrobků a obilovin o 5,1 %, mléka, sýrů a vajec o 10,8 % a masa o 4,4 %. Dále pak ceny stravování a ubytování, jejichž meziroční nárůst činil 5,7 %. Podobná situace byla i ve Zlínském kraji. Cena jednoho kila konzumního chleba vzrostla meziročně o 8,0 %. Ne jinak tomu bylo u jednoho litru mléka polotučného pasterovaného, jehož průměrná cena byla na konci roku 2016 17,23 Kč a na konci roku 2017 už 20,79 Kč. Další výraznou komoditou bylo máslo čerstvé. V prosinci roku 2017 byla průměrná cena za 1 kg másla 201,82 Kč, což bylo o 25,78 Kč více, než ve stejném období roku 2016. Prudce vzrostly během roku 2017 ceny čerstvých slepičích vajec. V prosinci roku 2016 mohli spotřebitelé Zlínského kraje koupit 10 ks čerstvých slepičích vajec za 33,65 Kč, kdežto v prosinci dalšího roku tato cena stoupla na 52,28 Kč za deset kusů.

Graf 3.18. Průměrné spotřebitelské ceny másla, chleba a mléka za vybrané měsíce ve Zlínském kraji

Zdroj: ČSÚ

