

3. Ekonomický vývoj

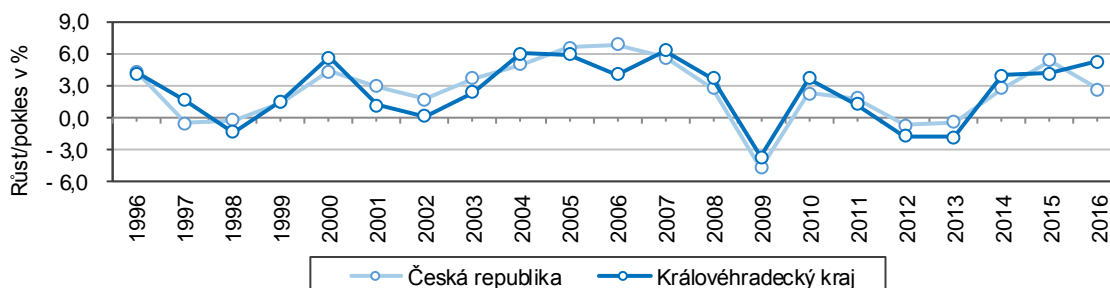
Makroekonomický rámec

V roce 2016 třetí nejrychlejší tempo růstu HDP z krajů.

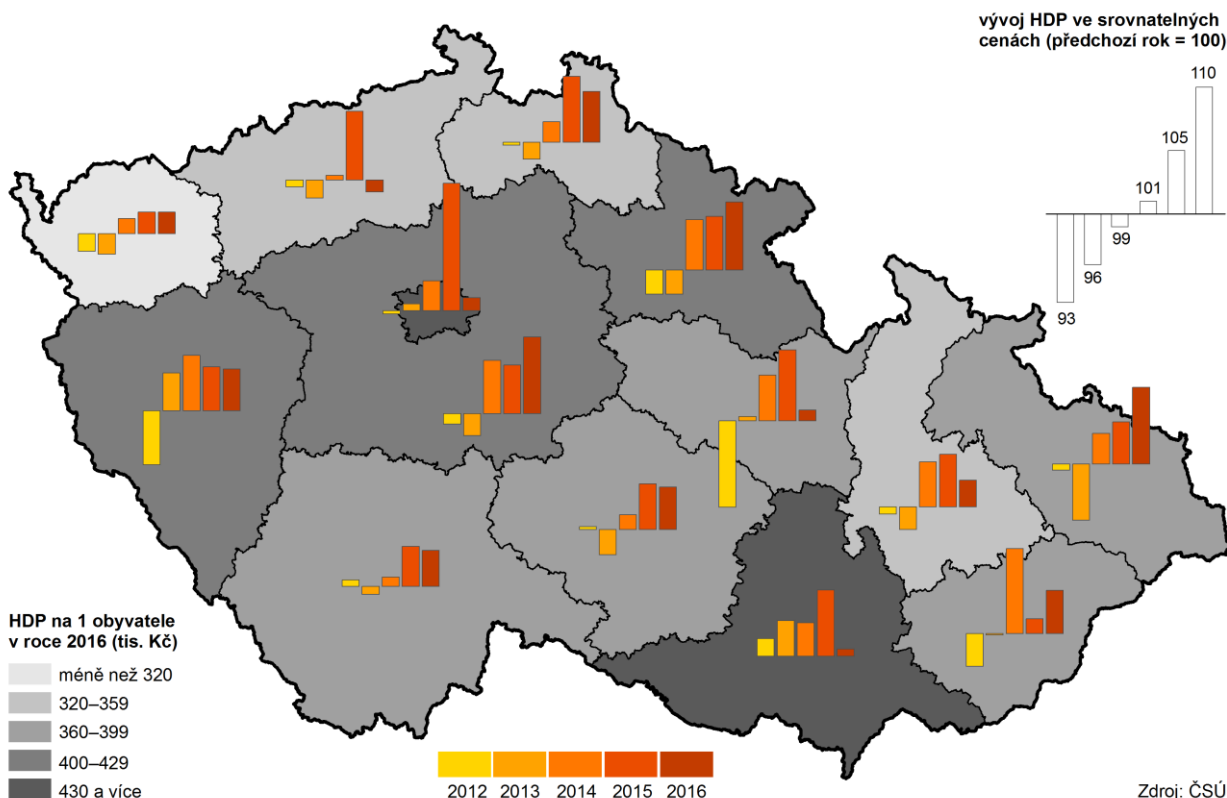
Z pohledu makroekonomických ukazatelů je hodnocen vývoj do roku 2016. Za rok 2016 jsou k dispozici zatím předběžné výsledky, definitivní údaje za tento rok a předběžné výsledky za rok 2017 budou za kraje zveřejněny počátkem roku 2019. Období vleklé ekonomické recese, kdy ve většině krajů, po předchozím ročním oživení, regionální hrubý domácí produkt (RHDP) opakovaně klesal, bylo ukončeno v roce 2014, kdy RHDP ve srovnatelných cenách meziročně rostl ve všech krajích. V roce 2016 bylo tempo růstu v Královéhradeckém kraji (5,2 %) dvakrát rychlejší než průměr za ČR (2,6 %) a mezi kraji bylo třetí nejrychlejší. Meziročně rostl RHDP rychleji jen ve Středočeském a Moravskoslezském kraji (shodně o 5,9 %). Směr vývoje RHDP v kraji v celé dlouhé časové řadě (1996–2016) byl, s výjimkou let 1998, 2005–2007 a posledního sledovaného roku 2016, shodný s vývojem v České republice.

Graf 3.1 Meziroční vývoj HDP ve stálých cenách v Královéhradeckém kraji a v ČR

Zdroj: ČSÚ



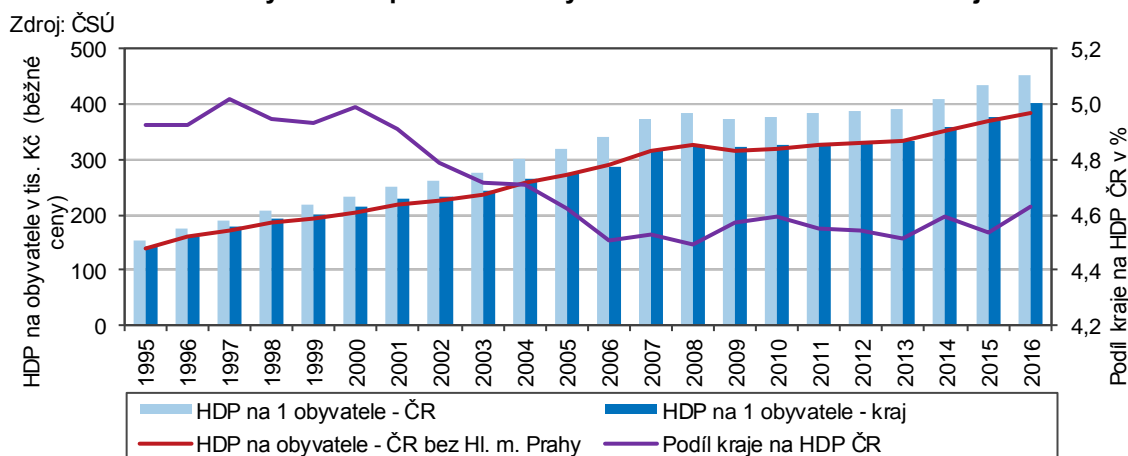
Regionální hrubý domácí produkt v krajích v letech 2012 až 2016



RHDP na obyvatele kraje v roce 2016 byl 5. nejvyšší.

Regionální HDP v Královéhradeckém kraji dosáhl v roce 2016 hodnoty 221,1 mld. Kč běžných cen, v přepočtu na jednoho obyvatele kraje to představuje 401,1 tis. Kč, mezi kraji je to pátá nejvyšší hodnota. Jak ukazuje graf 3.2 v celém sledovaném období 1995–2016 byla krajská hodnota HDP pod průměrem ČR. Zatímco do roku 2001 dosahovala více než 90 % republikového průměru, v roce 2006 klesla na 84,3 % a v roce 2016 vzrostla na 88,8 %, což byla nejvyšší dosažená hodnota od roku 2002. Nutno však připomenout, že republikový průměr HDP na jednoho obyvatele, ale i ostatní makroekonomické ukazatele, výrazně ovlivňuje svou ekonomickou úrovní Hl. město Praha (937,5 tis. Kč HDP/obyv.), který jako jediný kraj dosahuje republikového průměru a převyšuje jeho hodnotu téměř dvojnásobně. Po odečtení Hl. města Prahy převýšily krajské hodnoty HDP na jednoho obyvatele republikový průměr v celé dlouhé časové řadě s výjimkou roku 2006.

Graf 3.2 Hrubý domácí produkt na obyvatele v Královéhradeckém kraji a ČR

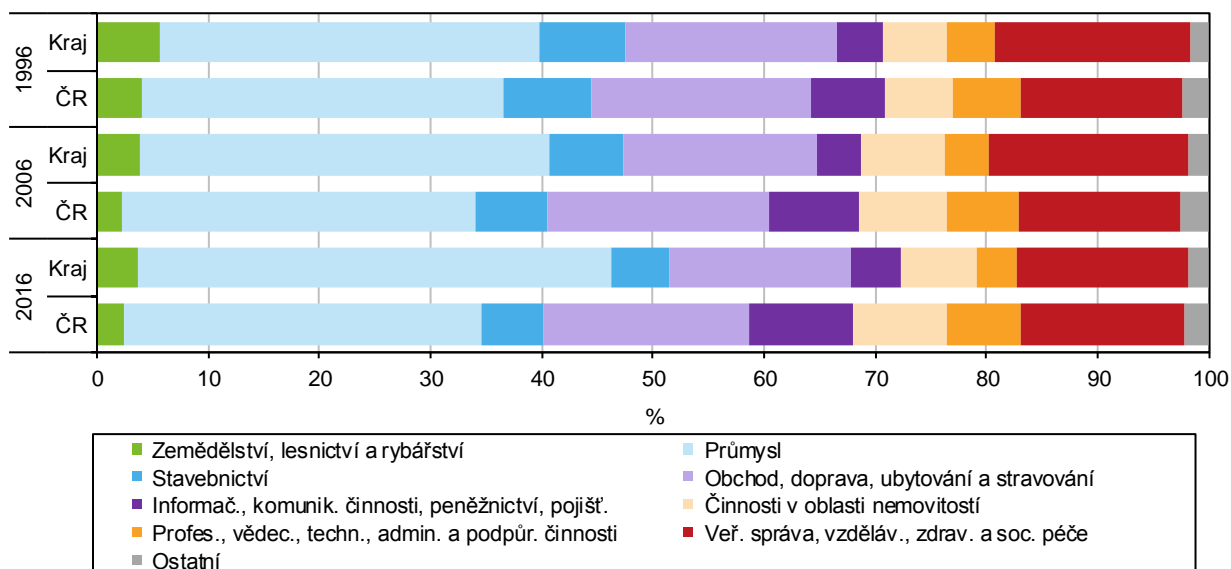


Podíl kraje na republikovém HDP 6. nejnižší.

Ekonomickou výkonnost kraje možno hodnotit jako podprůměrnou. Z dlouhodobého hlediska se podíl kraje na republikovém HDP snižuje, od roku 2005 se pohybuje mezi hodnotami 4,5–4,6 %. V roce 2016 se kraj, hodnotou 4,6 % na republikovém HDP, zařadil na 9. příčku mezi kraji.

Graf 3.3 Odvětvová struktura hrubé přidané hodnoty v Královéhradeckém kraji a ČR

Zdroj: ČSÚ



Třetí nejrychlejší růst HPH mezi kraji.

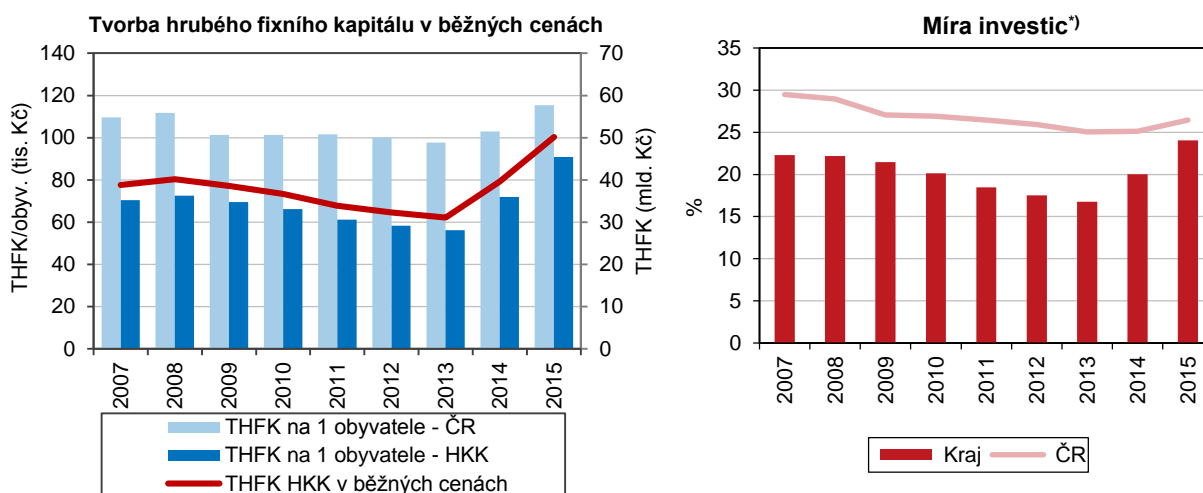
Regionální hrubá přidaná hodnota (RHPH) podle předběžných výsledků dosáhla v kraji v roce 2016 hodnoty 198,8 mld. Kč (b.c.). Její objem se od roku 2010 pravidelně zvyšoval, se stagnací v roce 2013. V roce 2016 byl meziroční nárůst v kraji 6 %, republikový průměr činil 3,8 % a mezi kraji byl třetí nejrychlejší po kraji Středočeském a Moravskoslezském.

Vyšší podíl primárního sektoru na RHPH, nadprůměrný podíl sekundéru a podprůměrný podíl terciéru.

Z dlouhodobého hlediska pozorujeme ve struktuře RHPH po roce 2011 nárůst podílu primárního sektoru a to jak v kraji, tak v ČR v absolutním i relativním vyjádření. Poslední dva sledované roky (2015 a 2016) ale naznačují jeho opětovný pokles. Přesto mezi kraji patříme k regionům s vyšším podílem primárního sektoru na RHPH, v roce 2016 byl pátý nejvyšší. Obdobné postavení mezi kraji (6. příčka) patří Královéhradeckému kraji v podílu sekundárního sektoru na RHPH, který roste především díky zpracovatelskému průmyslu. Jeho krajský podíl v roce 2016 byl 47,8 % a převyšoval republikový průměr o 10 p.b. Naopak podíl terciárního sektoru na HPH v čase klesá, v roce 2016 činil 48,5 %, tj. 11,4 p.b. pod průměrem ČR a byl třetí nejnižší mezi kraji.

Graf 3.4 Tvorba hrubého fixního kapitálu a míra investic v Královéhradeckém kraji a ČR

Zdroj: ČSÚ



^{*)} podíl tvorby hrubého fixního kapitálu na hrubém domácím produktu

Skokový nárůst THFK v roce 2014 a 2015.

Tvorba hrubého fixního kapitálu (THFK), která vyjadřuje investiční aktivitu v regionálním členění, dosáhla v roce 2015 hodnoty 50,1 mld. Kč (b.c.), v přepočtu na jednoho obyvatele kraje je to 90,9 tis. Kč. Dlouhodobý vývoj THFK v kraji byl kolísavý, v průměru za ČR do roku 2008 rostl. Nárůst kraj zaznamenal až v posledních dvou sledovaných letech, v roce 2014 byl meziroční nárůst nejvyšší od roku 1995 (27,8 %), když průměr za ČR činil 5,5 %. Podobné navýšení zaznamenal kraj i v roce 2015, kdy meziroční tempo růstu v kraji (26,3 %) bylo více než dvojnásobně rychlejší oproti republikovému průměru (12,2 %).

Zlepšení postavení kraje v investiční aktivitě, posun na sedmou příčku.

V přepočtu na jednoho obyvatele patří THFK v kraji k nejnižším, v letech 2010–2013 byla mezi kraji vůbec nejnižší. Díky vysokému tempu růstu v roce 2014 a 2015, se krajská hodnota dostala na 78,8 % republikového průměru a proti roku 2014 představuje nárůst o 9,0 p.b. V roce 2015 si tak kraj svou investiční aktivitou polepšil na prostřední (sedmou) příčku mezi kraji.

Míra investic je stále podprůměrná, ale není již mezi kraji nejnižší.

Míra investic vyjádřená podílem THFK na RHDP byla v období 2006–2014 nejnižší mezi kraji. Díky skokovému růstu THFK mezi roky 2014 a 2015 se v posledním



sledovaném roce dostala na hodnotu 24,1 %, za průměrem republiky (26,5 %) stále zaostává, ale mezi kraji to představuje vylepšení pořadí a 11. příčku.

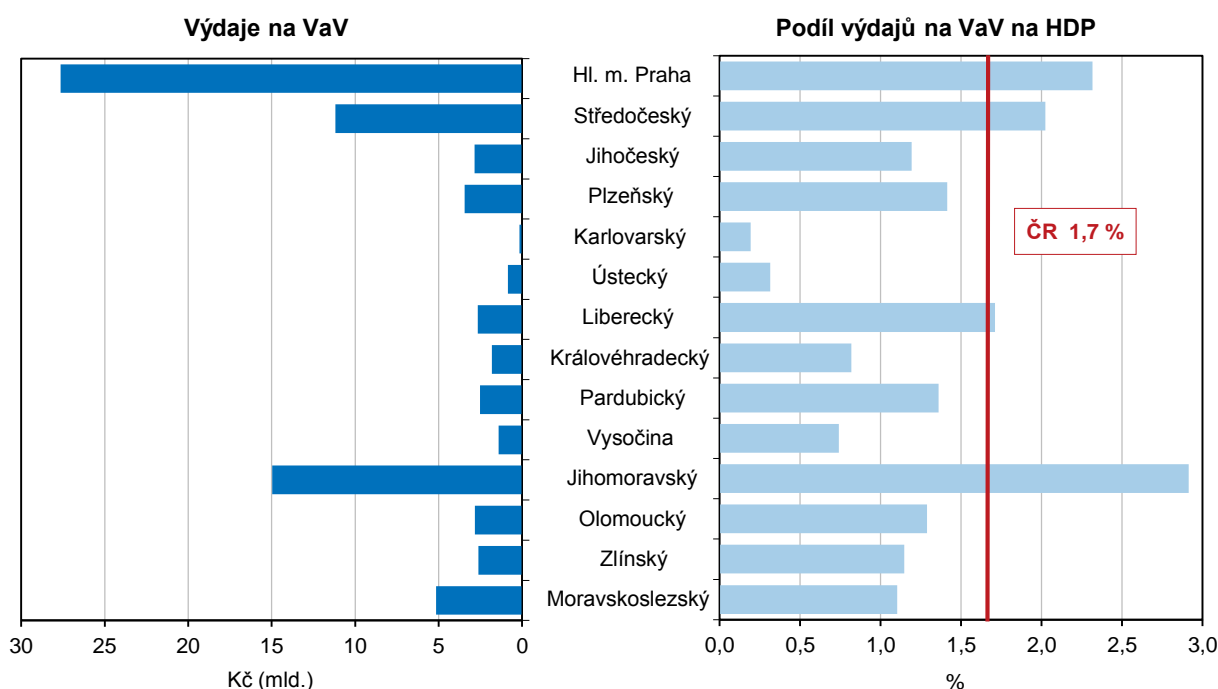
Věda, IT

Výdaje na výzkum a vývoj klesají, i jejich podíl na celorepublikových výdajích.

Výše výdajů na výzkum a vývoj má, obdobně jako úroveň vzdělanosti obyvatelstva, velký význam pro rozvoj společnosti každého regionu. V roce 2016 bylo v kraji vynaloženo na vědu a výzkum celkem 1,8 mld. Kč, z toho mzdových nákladů 1,1 mld. Kč na 143 krajských pracovištích. Na celkovém hrubém domácím produktu kraje se tyto výdaje podílely 0,8 %. Za pět let od roku 2012 to představuje celkem 9,4 mld. Kč. Na celkovém objemu výdajů na výzkum a vývoj v České republice se kraj podílel 2,3 %, v roce předchozím 2,2 % a nejvíce 2,8 % v roce 2010.

Graf 3.5 Výdaje na výzkum a vývoj v krajích v roce 2016

Zdroj: ČSÚ

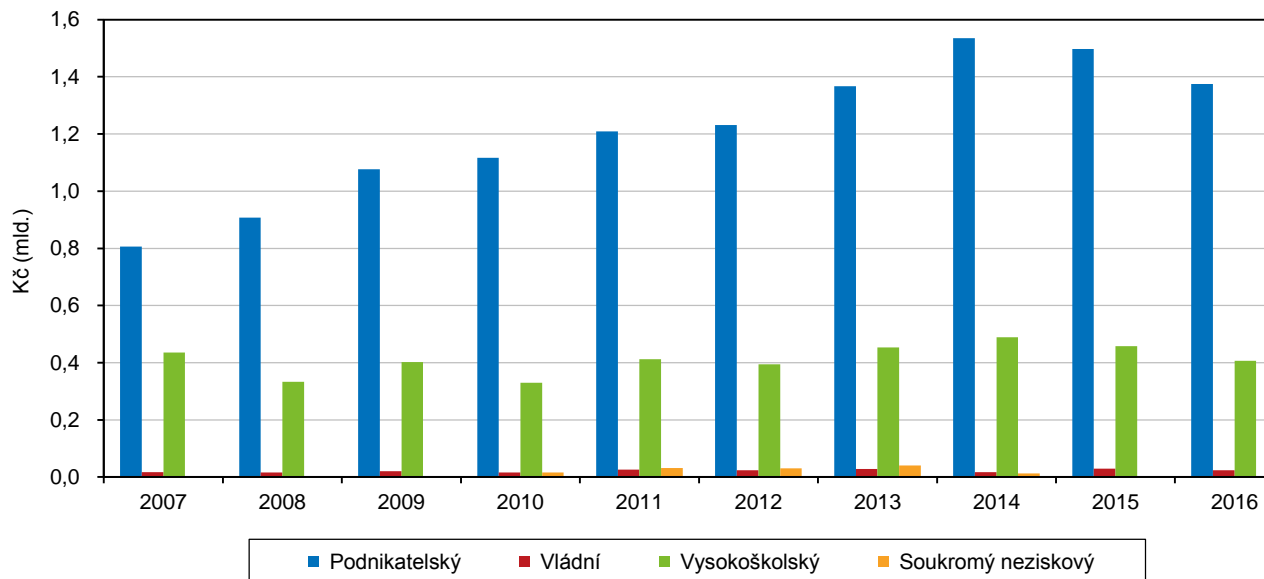


Výdaje podnikatelského sektoru tvoří přes tři čtvrtiny celkových výdajů na výzkum a vývoj.

Výdaje financované z veřejných zdrojů činily 537 mil. Kč, to bylo o 7 mil. méně než v předchozím roce a tvořily 29,7 % celkových výdajů. Ve struktuře výdajů podle sektorů provádění výzkumu a vývoje převažují výdaje podnikatelského sektoru, v roce 2016 to bylo 76,1 %, podíl výdajů vysokých škol činil 22,5 %, na vládní sektor jen 1,3 % a na soukromý neziskový sektor zbývajících 0,1 %.

Graf 3.6 Výdaje na výzkum a vývoj podle sektorů v Královéhradeckém kraji

Zdroj: ČSÚ

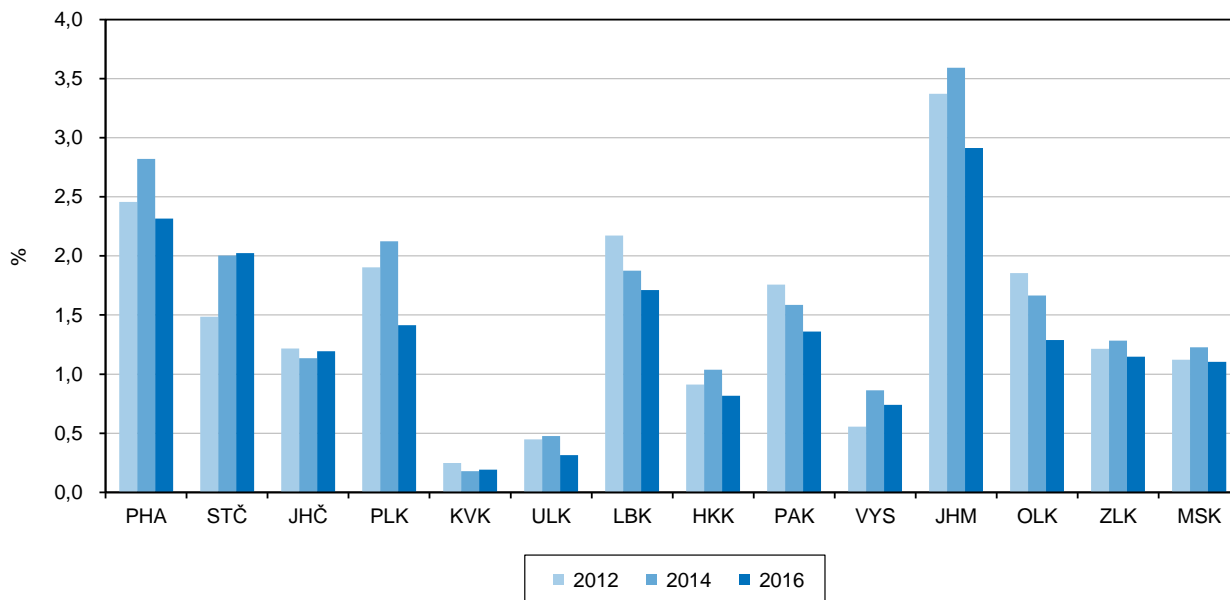


Patentových přihlášek bylo v roce 2016 uděleno celkem 19.

V roce 2016 bylo v Královéhradeckém kraji uděleno 19 patentových přihlášek a za celou Českou republiku 356, což bylo 5,3 % z celkového počtu. Nejvíce jich bylo uděleno v roce 2013, z celkového počtu 407 v ČR více než desetina v kraji, což představovalo 45 patentových přihlášek. Nejméně v počtu 12 jich bylo uděleno v roce 2015.

Graf 3.7 Podíl výdajů na výzkum a vývoj na regionálním HDP v krajích

Zdroj: ČSÚ



V roce 2016 byly k internetu připojeny již tři čtvrtiny domácností.

V oblasti ICT pracovalo v roce 2016 celkem 7 tisíc zaměstnanců (fyzické osoby), z toho bylo 58,9 % specialistů a 41,1 % techniků. Z celkového počtu v ČR tvořili 3,8 %. K internetu bylo v roce 2016 připojeno 75,4 % domácností, shodně jako v ČR, zatímco v roce 2010 to bylo 59,5 %. Pro bezdrátový rozvod internetu v domácnosti používalo Wi-Fi router 54,9 % domácností, v roce 2010 to byly necelé dvě pětiny. K internetovému bankovníctví 52 % jednotlivců používalo v roce 2016 internet,



zatímco v roce 2010 to byla pouhá pětina. Na pátém místě mezi kraji bylo používání internetu jednotlivci na mobilním telefonu.

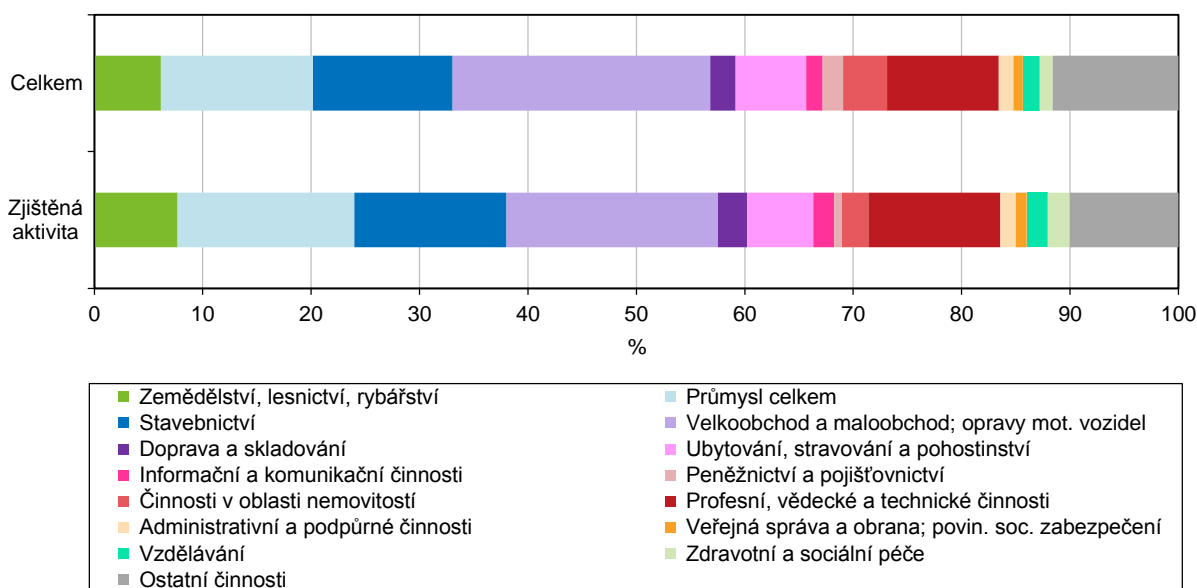
Organizační struktura

V roce 2017 bylo v kraji evidováno 139 tisíc subjektů se sídlem v kraji.

Ke konci roku 2017 bylo v Registru ekonomických subjektů evidováno celkem 139 tisíc subjektů se sídlem v kraji, z toho 101 tisíc, tj. 72,4 % živnostníků. Subjektů se zjištěnou aktivitou bylo 72,4 tisíc, tj. více než polovina registrovaných subjektů (53,5 %). Většinu z nich tvoří živnostníci, kterých bylo 49,5 tisíc, tj. 68,3 %.

Graf 3.8 Ekonomické subjekty podle převažující ekonomické činnosti v Královéhradeckém kraji k 31. 12. 2017 (subjekty s uvedenou činností)

Zdroj: ČSÚ



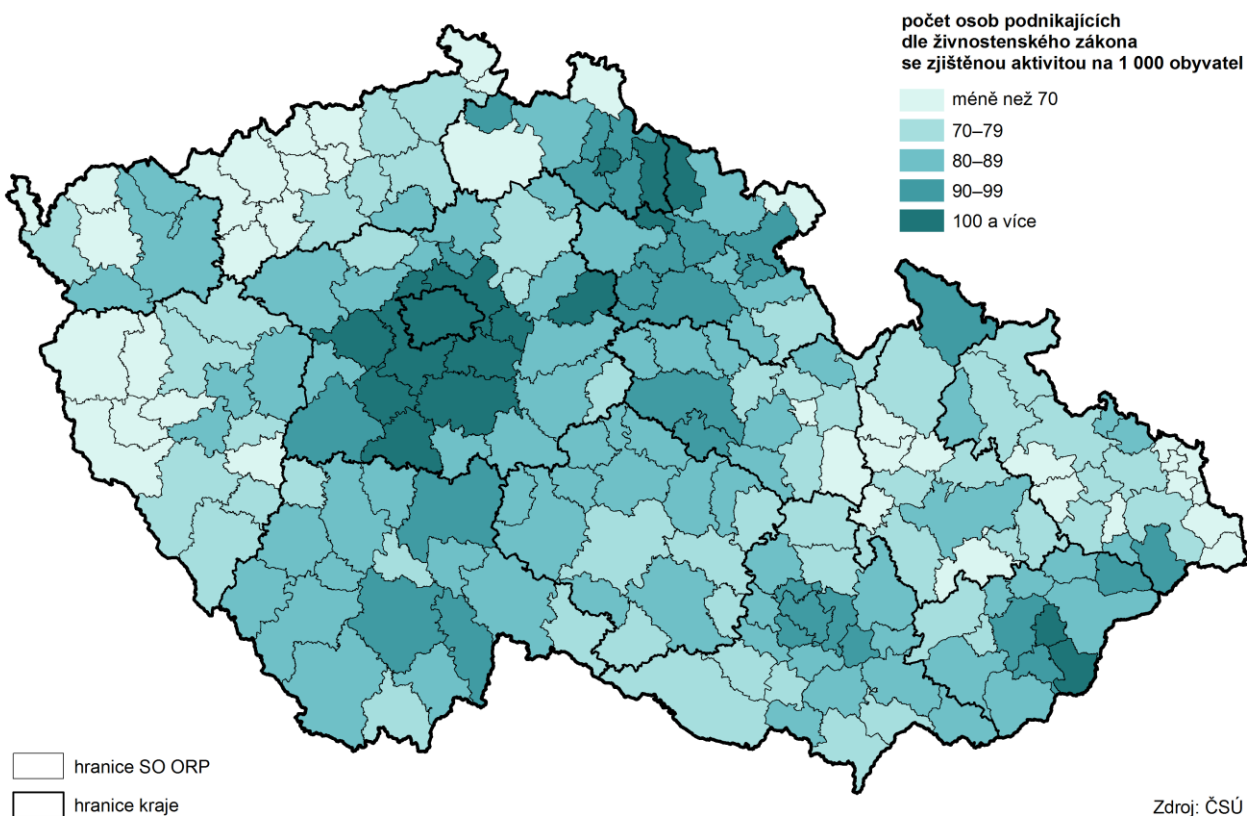
Nejvíce subjektů bylo aktivních v odvětví obchodu, průmyslu a stavebnictví.

Subjektů se zjištěnou aktivitou bylo v roce 2017 nejvíce v odvětví velkoobchod a maloobchod, opravy motorových vozidel, v průmyslu, stavebnictví, profesních, vědeckých a technických činnostech a ve zdravotní a sociální péči.

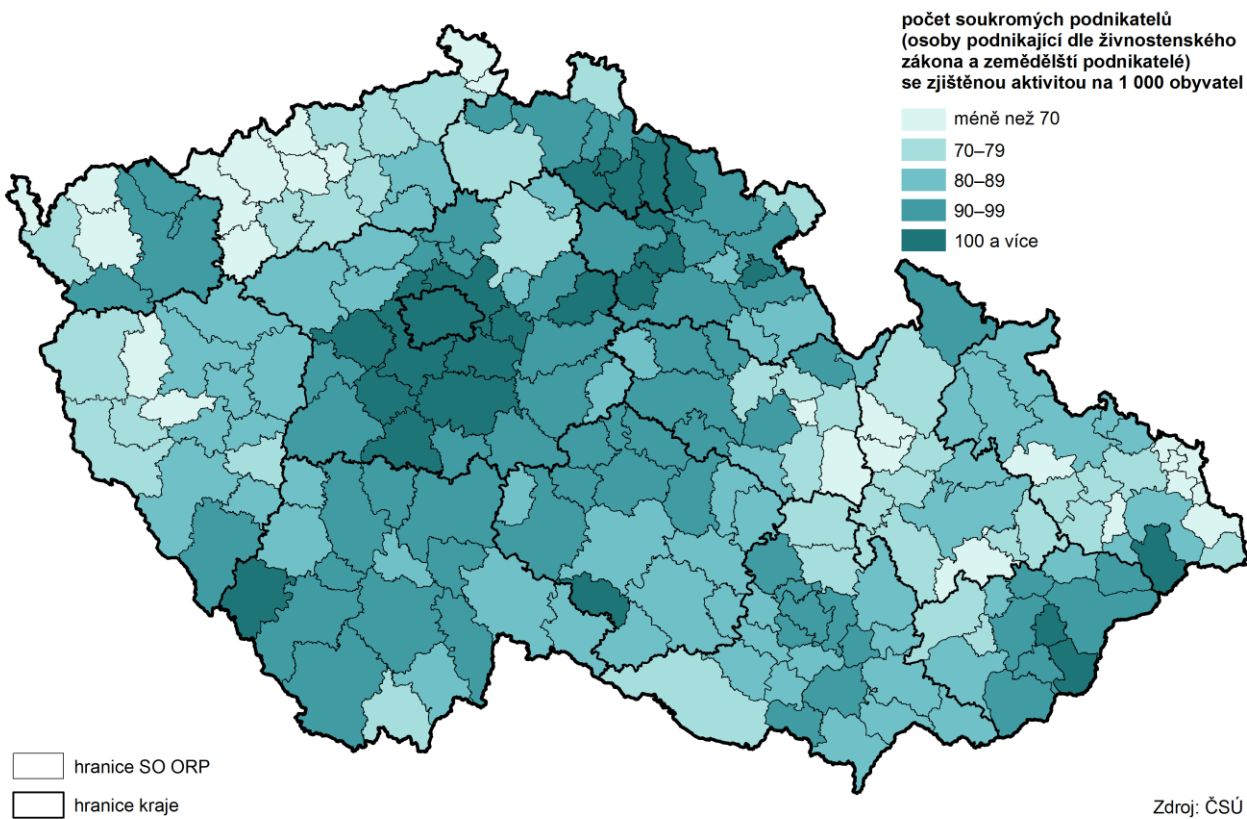
V roce 2017 se zaregistrovalo přes 4 tisíce nových subjektů, z toho bylo 62,6 % živnostníků.

V roce 2017 se zaregistrovalo v kraji 4 044 ekonomických subjektů, z toho bylo 2 532 živnostníků, tj. 62,6 %. Z celkového počtu registrovaných živnostníků to bylo 2,5 %, z aktivních živnostníků 6,1 %, v obou případech nejméně ve sledovaném období.

Živnostníci ve správních obvodech obcí s rozšířenou působností k 31. 12. 2017



Soukromí podnikatelé ve správních obvodech obcí s rozšířenou působností k 31. 12. 2017



Zemědělství

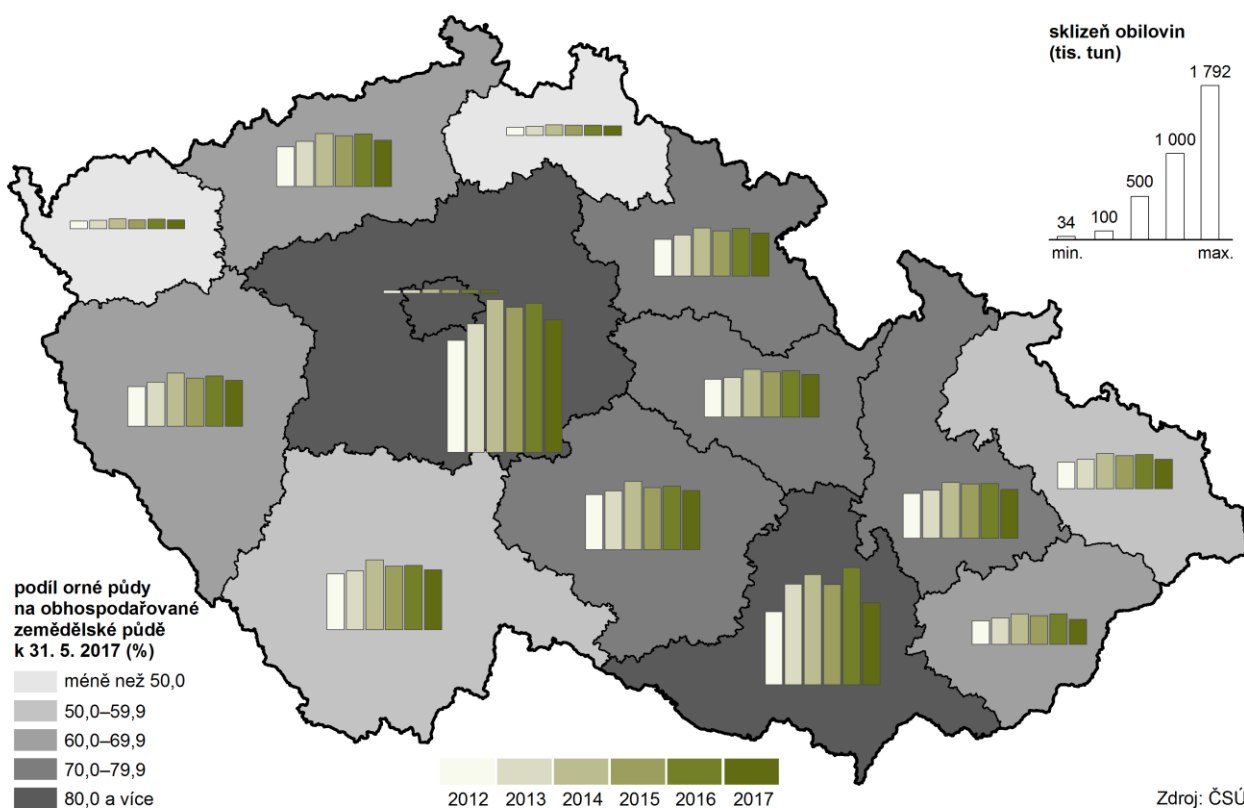
Významné je pěstování obilovin, luskovin, okopanin a zeleniny.

Královéhradecký kraj patří mezi významné zemědělské pěstitele, zejména obilovin, luskovin, okopanin a zeleniny (mrkve, cibule, petržele a zelí). Největší podíl měl kraj v roce 2017 na celorepublikových osetých plochách u mrkve (36 % osetých ploch v ČR), cukrovky technické (necelá pětina), cibule a petržele (po 14 %). Ve sledovaném období byl neúrodnější rok 2014, který znamenal pro zemědělskou výrobu velký přínos a předčil mimořádně úrodný rok 2011. I rok 2016 byl velmi úrodný.

Na zemědělské produkci ČR se kraj podílí více než 7 % a na 1 ha tak připadá třetí nejvyšší hodnota zemědělské produkce mezi kraji.

Hodnota zemědělské produkce v roce 2016 dosáhla v Královéhradeckém kraji 9,6 mld. Kč s podílem 7,2 % na produkci ČR. V přepočtu na hektar zemědělské půdy je celková produkce 41,1 mil. Kč vyšší než v ČR a mezi kraji to byla třetí nejvyšší hodnota.

Sklizeň obilovin v krajích v letech 2012 až 2017



Převažuje rostlinná produkce nad živočišnou od roku 2010.

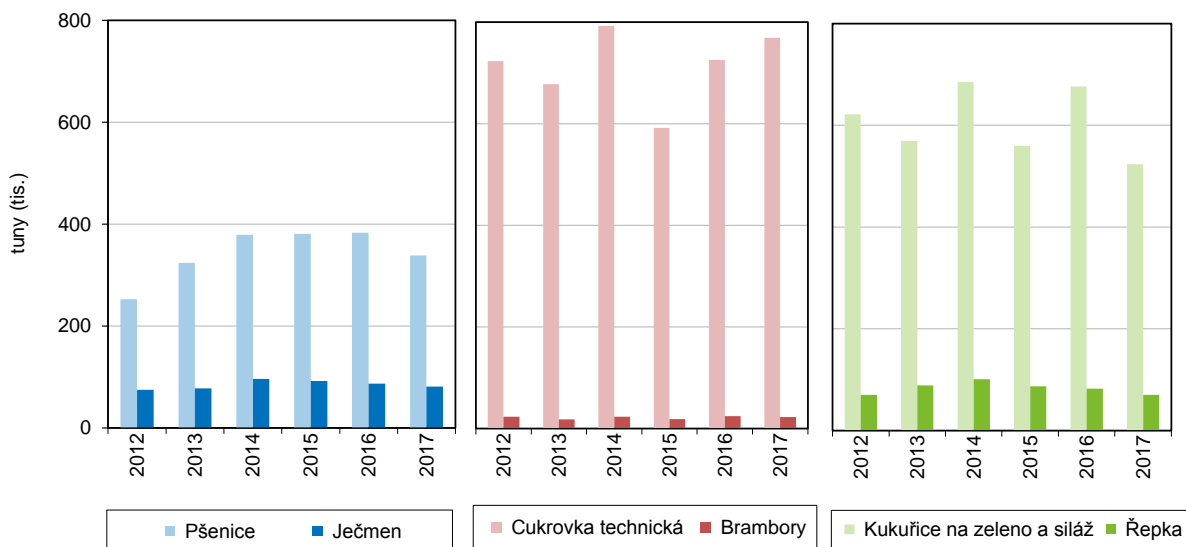
Z celkové zemědělské produkce 6,1 mld. Kč, tj. dvě třetiny tvořila rostlinná produkce (7,6 % podíl na ČR) a třetinu, tj. 3,3 mld. Kč živočišná produkce (7,1 % podíl na ČR). Do roku 2009 byla v kraji živočišná a rostlinná produkce téměř v rovnováze, od roku 2010 začala převažovat rostlinná produkce až na současných 60,3 %.

Nejvíce obilovin se sklídilo v roce 2014, v roce 2017 to bylo o desetinu méně.

V roce 2017 se v Královéhradeckém kraji na ploše 83 tis. ha sklídilo 503,6 tis. tun obilovin, což bylo méně než v předchozích třech úrodných letech, meziročně to bylo o desetinu méně. Nejvíce obilovin se ve sledovaném období sklídilo v roce 2014. Dvě třetiny sklizňové plochy připadaly na pšenici ozimou, která se na celkové sklizni obilovin podílela 64,8 %.

Graf 3.9 Sklizeň vybraných plodin v Královéhradeckém kraji

Zdroj: ČSÚ

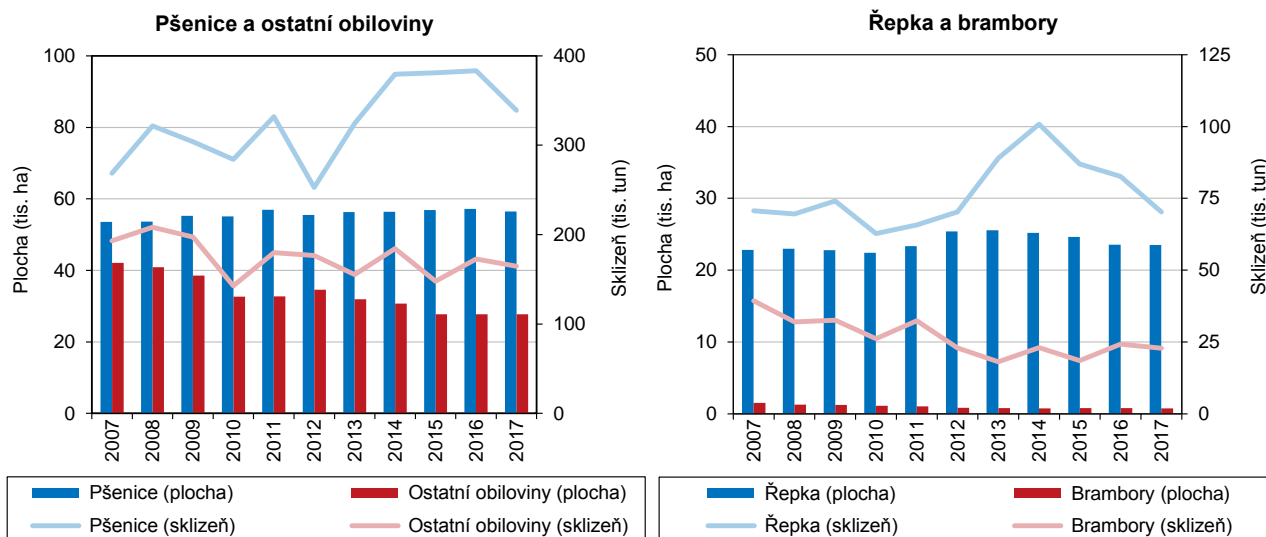


Kraj je největším pěstitelem rybízů v ČR. Více než polovinu sadové plochy tvoří jabloně, desetinu rybíz a další desetinu slivoně.

Královéhradecký kraj patří mezi největší pěstitele rybízů v České republice. Do šetření o sadech za rok 2017 bylo v Královéhradeckém kraji zařazeno 109 pěstitelů ovoce. Šetření se provádí každých 5 let ve všech členských státech Evropské unie. Ve struktuře plochy ovocných sadů v Královéhradeckém kraji převažují jabloně, které tvoří 53,4 % (1 015,9 ha), desetinu plochy tvoří červený a černý rybíz (189,2 ha) a další desetinu slivoně (189,2 ha). Na necelé desetinu plochy rostou třešně (185,2 ha), na 8,8 % višně (168,4 ha), hrušně se pěstují na 5,0 % (95,4 ha).

Graf 3.10 Sklizeň a sklizňové plochy vybraných plodin v Královéhradeckém kraji

Zdroj: ČSÚ



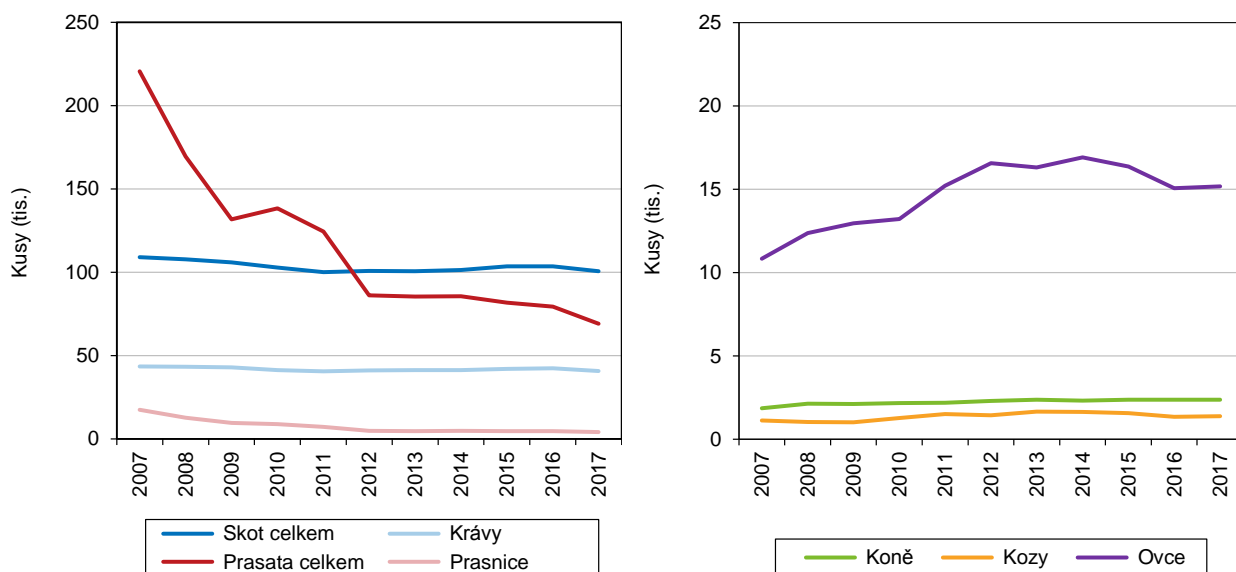
Kraj je největší pěstitel podle plochy sadů jabloní u odrůdy Jonagold, druhý u odrůdy Gala a třetí největší plocha je to u odrůd Braeburn, Golden Delicious, Idared a Champion.

Nejrozšířenějším ovocným stromem v kraji jsou jabloně, mezi odrůdami převažují Golden Delicious, Jonagold, Gala a Idared. Jsou to i nejčastější odrůdy v rámci celé republiky, kde je nejrozšířenější odrůda také Golden Delicious. Královéhradecký kraj je největší pěstitel podle plochy sadů u odrůdy Jonagold, druhý u odrůdy Gala a třetí největší plocha je to u odrůd Braeburn, Golden Delicious, Idared a Champion. Nejčastěji pěstovanou odrůdou hrušňi je odrůda Conference.



Graf 3.11 Hospodářská zvířata v Královéhradeckém kraji (stav k 1. 4.)

Zdroj: ČSÚ

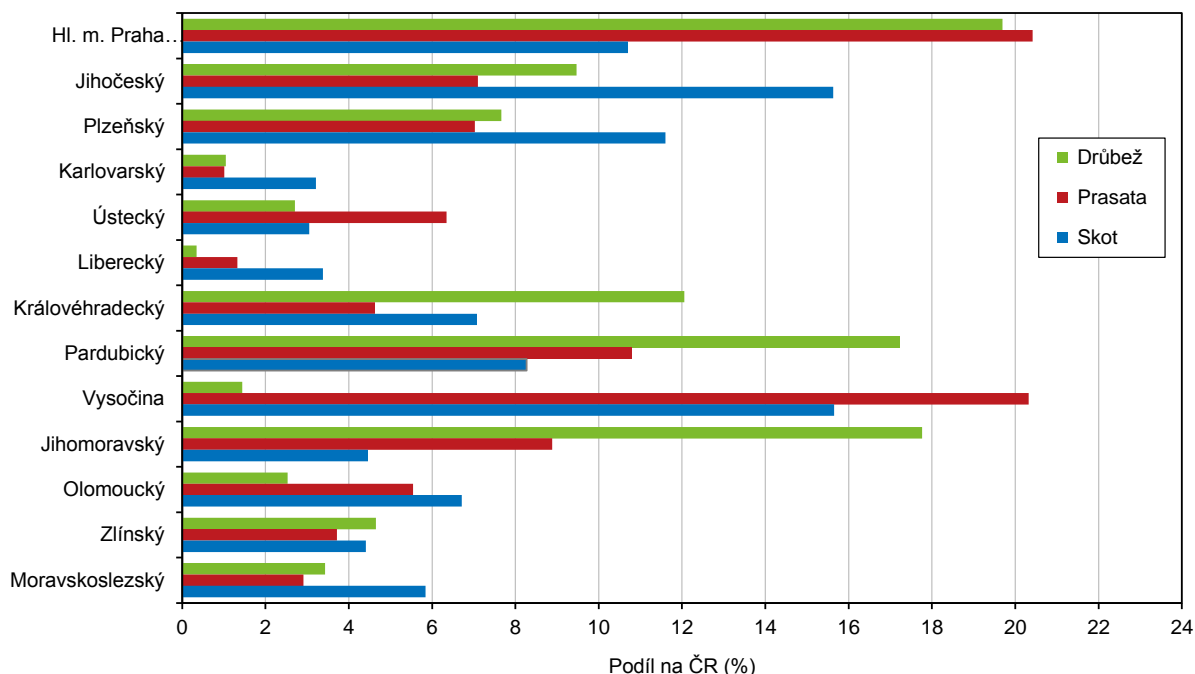


Stavy hospodářských zvířat se meziročně snížily.

Stavy skotu i prasat se meziročně snížily, skot o 2,8 %, prasata o 12,9 % a naopak počty koní, koz i ovcí se zvýšily. Z dlouhodobého pohledu se v živočišné výrobě omezuje chov prasat, stavy skotu spíše stagnují. Počty drůbeže se opět zvýšily na nejvyšší stav ve sledovaném období od roku 2012. Na celkových stavech v České republice se kraj podílí 7,1 % u skotu, 4,6 % u prasat a 12,1 % u drůbeže.

Graf 3.12 Podíl krajů na stavech skotu, prasat a drůbeže k 1. 4. 2017

Zdroj: ČSÚ



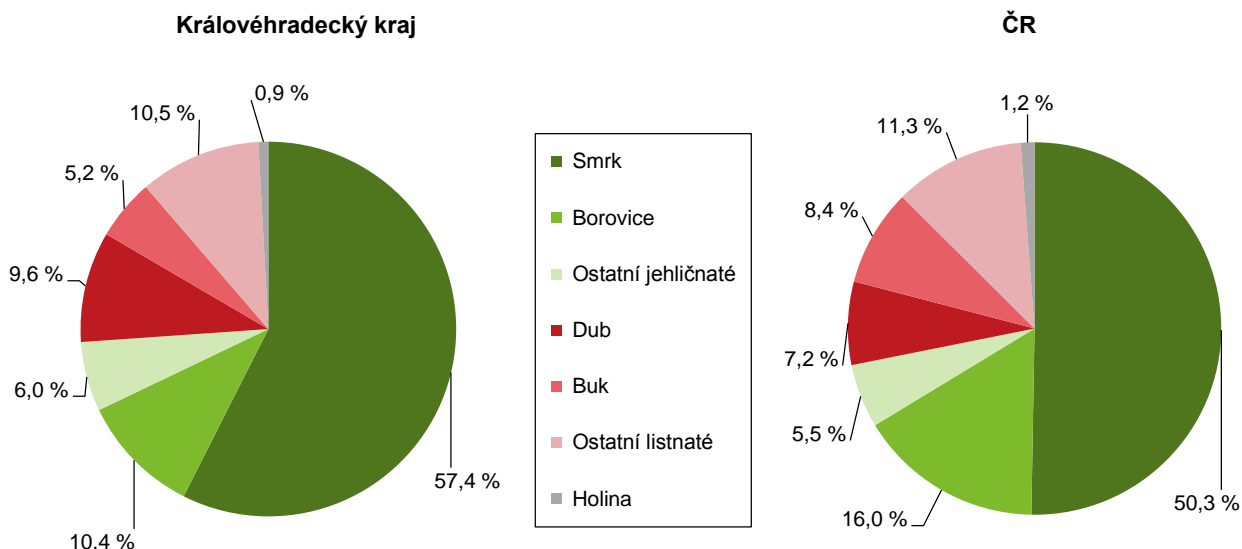
Lesnictví

Nejvíce ploch se zalesnilo v roce 2014, v roce 2017 celkem 659 ha.

Celková plocha lesních pozemků představuje třetinu plochy kraje. Plochy dřevin se rozkládaly na 143,6 ha, což je 97 % plochy lesních pozemků. Tři čtvrtiny z nich tvořily jehličnaté dřeviny a čtvrtinu listnaté. Za sledované období let 2012 až 2017 bylo v kraji zalesněno 5 203 ha, což je průměrně okolo 870 ha ročně, největší rozsah zalesňování byl v roce 2014 (1 108 ha). Těžba dřeva se v hodnoceném období pohybovala průměrně ročně kolem 731 tis. m³b.k. a v roce 2017 to bylo 659 tis. m³b.k.

Graf 3.13 Druhá skladba dřevin lesních porostů v Královéhradeckém kraji v roce 2017

Pramen: ÚHÚL

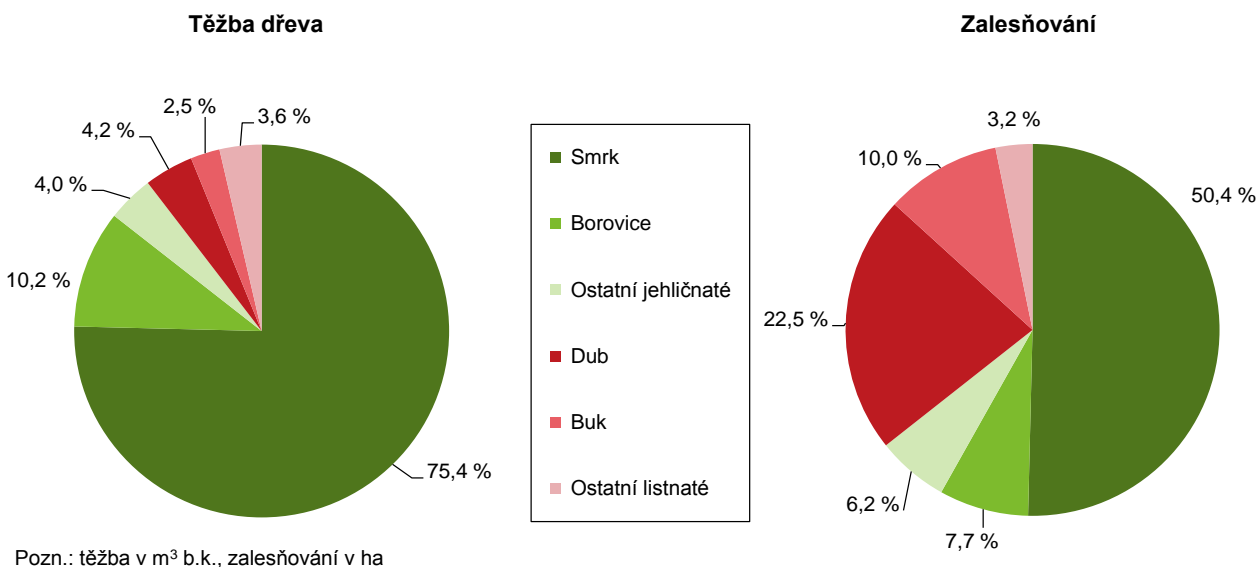


V druhové skladbě lesních dřevin převažuje smrk. V těžbě dřeva je polovina smrkového.

Ve skladbě dřevin lesních porostů převažuje 57,4 % smrk, borovice tvoří 10,4 % a z listnatých stromů je to dub 9,6 % a buk 5,2 %. Tomu odpovídá i těžba dřeva. V roce 2017 se vytěžilo 728 tis. m³b.k, z toho bylo 176 tis. m³b.k. nahodilá živelní těžba.

Graf 3.14 Těžba dřeva a zalesňování podle dřevin v Královéhradeckém kraji v roce 2017

Zdroj: ČSÚ



Pozn.: těžba v m³ b.k., zalesňování v ha



Průmysl

Nárůst tržeb i zaměstnanců ve velkých průmyslových podnicích se sídlem v kraji. Zvýšila se i produktivita práce.

V roce 2017 mělo v kraji sídlo 129 velkých průmyslových podniků (se 100 a více zaměstnanci), oproti roku 2016 je to nárůst o dva podniky. Tržby z prodeje vlastních výrobků a služeb průmyslové povahy (dále jen „tržby“) dosáhly v kraji 174 mld. Kč. Přes rychlý meziroční růst tržeb (o 14,1 %), mezi kraji byl druhý nejrychlejší po kraji Ústeckém, zůstává krajský podíl na celkových tržbách velkých průmyslových podniků v ČR nízký (4,7 %), mezi kraji šestý nejnižší.

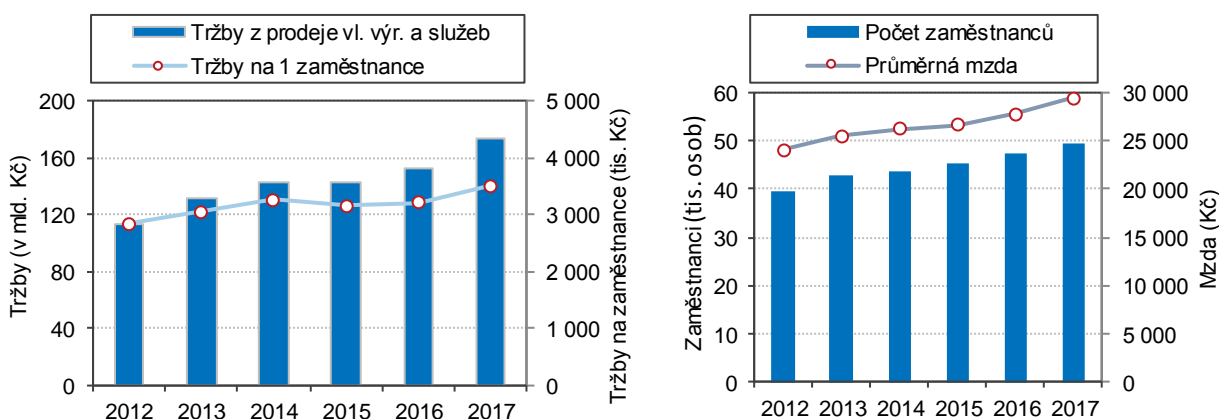
Velké průmyslové podniky zaměstnávaly v kraji celkem 49,7 tis. pracovníků (fyzické osoby), jejich meziroční nárůst (o 2,2 tis. osob, o 4,6 %) byl 4. nejrychlejší mezi kraji. Rychlejší tempo růstu tržeb oproti počtu pracovníků zajistilo v kraji nárůst produktivity práce (o 9 %), tempo bylo druhé nejrychlejší po kraji Ústeckém. Na jednoho zaměstnance velkého průmyslového podniku tak připadlo v kraji 3,5 mil. Kč tržeb v roce 2017, to byla 8. nejvyšší hodnota. Kraj si tak mírně polepšil ve svém mezikrajském postavení.

Výše mzdy patří k těm nižším, meziroční růst byl druhý nejpomalejší.

Meziroční tempo růstu mezd ve velkých průmyslových podnicích (6,2 %) v roce 2017 bylo v kraji nejrychlejší od roku 2012. Přesto patřilo mezi kraji k podprůměrným a po kraji Libereckém bylo druhé nejpomalejší. Výše mzdy se vyšplhala na 29 503 Kč a mezi kraji to byla šestá nejnižší příčka.

Graf 3.15 Ukazatele průmyslu v Královéhradeckém kraji

Zdroj: ČSÚ



Ze zpracovatelského průmyslu kraje měla největší tržby výroba počítačů, elektronických a optických strojů a zařízení a výroba motorových vozidel.

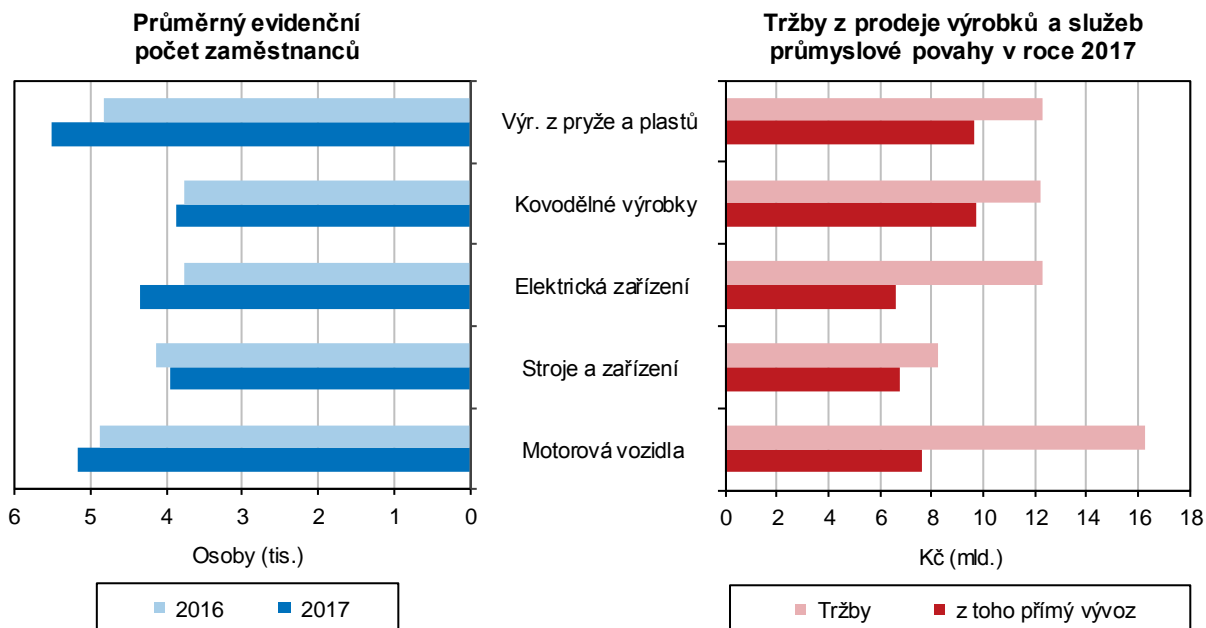
Veškerý objem tržeb velkých průmyslových podniků se sídlem v kraji vytvářel zpracovatelský průmysl. Na tržbách zpracovatelského průmyslu se kromě výroby počítačů, elektronických a optických strojů a zařízení (data patří mezi individuální a tedy důvěrná) podílela výroba motorových vozidel (9,4 %), výroba elektrických zařízení a výrobky z pryže a plastů (shodně 7,1 %) a kovodělné výrobky (7 %).

Vysoká orientace tržeb na přímý vývoz v kraji.

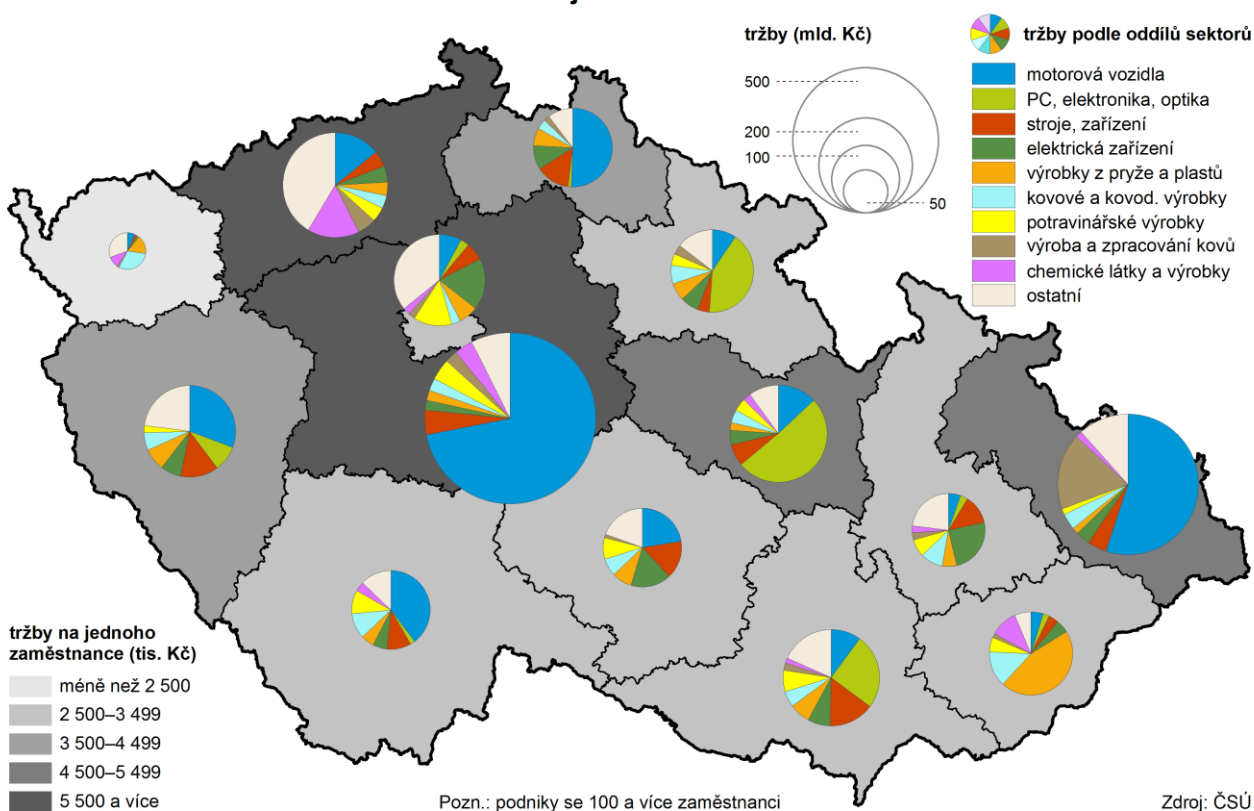
Orientace tržeb na přímý vývoz v kraji roste, meziročně se zvýšila o 1,1 procentního bodu na 73,5 % a mezi kraji byla 2. nejvyšší, hned po kraji Středočeském. Nejvíce exportně závislá je výroba počítačů, elektronických a optických zařízení a výroba textilií (87,7 %). Naopak mezi nejméně závislé na exportu patří výroba potravinářských výrobků (39,4 % tržeb z přímého vývozu).

Graf 3.16 Zaměstnanci a tržby podle vybrané převažující výroby zpracovatelského průmyslu v Královéhradeckém kraji

Zdroj: ČSÚ



Tržby z prodeje výrobků a služeb průmyslové povahy zpracovatelského průmyslu v krajích v roce 2017



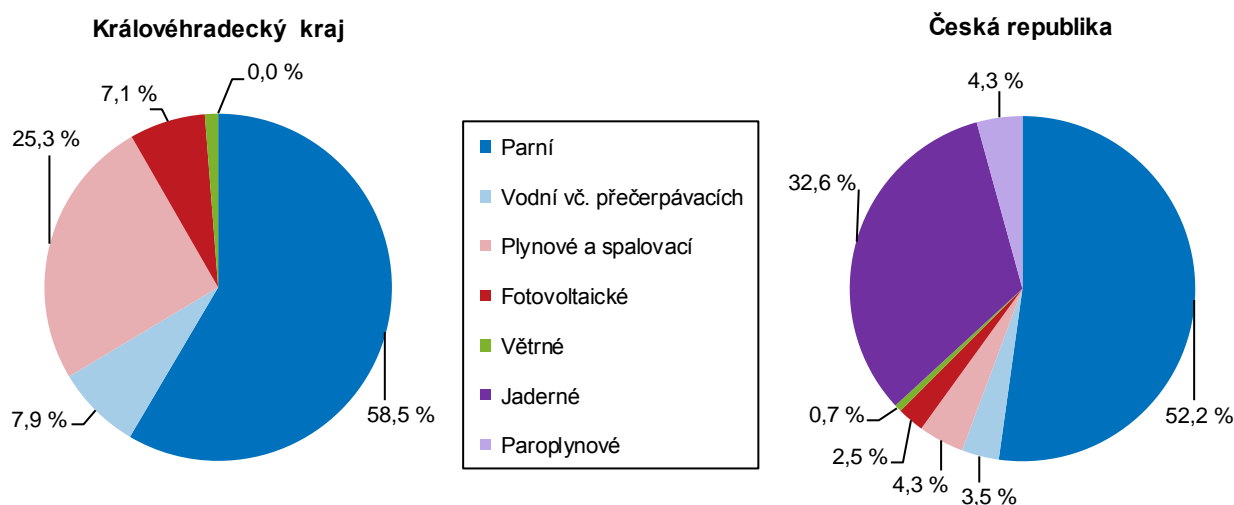
Energetika

Instalovaný výkon elektráren i výroba elektřiny patří k nejnižším mezi kraji.

Podle dat Energetického regulačního úřadu instalovaný výkon elektrizační soustavy Královéhradeckého kraje činil v roce 2017 celkem 383,6 MW, to bylo 1,7 % výkonu ČR (4. nejnižší podíl mezi kraji). V elektrárnách v kraji bylo v roce 2017 vyrobeno 1 277,8 GWh elektřiny, kraj se na výrobě v celé ČR podílel jen 1,5 % a mezi kraji to byl opět 4. nejnižší podíl. Více než čtvrtina instalovaného výkonu i výroby elektřiny byla realizována v Ústeckém kraji. Podíl jednotlivých druhů elektráren na výrobě elektřiny je zřejmý z grafu 3.17, více než polovinu zajišťují v kraji parní elektrárny. Pomocí síly vody, větru a slunce byla vyrobena v roce 2017 šestina elektřiny, což je o 10 procentních bodů více než činil republikový průměr. Instalovaný výkon elektrizační soustavy v kraji dlouhodobě roste, největší navýšení bylo v roce 2010, téměř o jednu pětinu, díky výraznému nárůstu fotovoltaiky.

Graf 3.17 Výroba elektřiny brutto^{*)} podle technologie elektráren v roce 2017

Pramen: ERÚ



^{*)} Výroba elektřiny brutto = celková výroba elektřiny na svorkách generátorů (zdrojů).

Spotřeba elektřiny netto i v domácnostech patřila k vyšším mezi kraji.

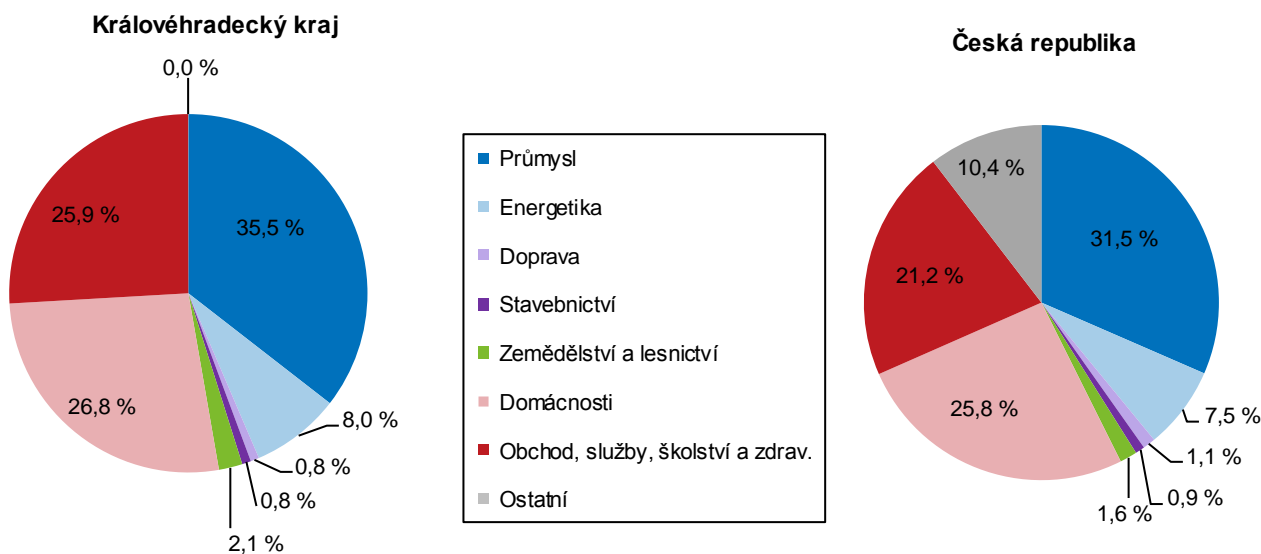
V roce 2017 se v kraji spotřebovalo 3 526,9 GWh elektřiny netto (6 % spotřeby ČR), to byla 6. nejvyšší spotřeba mezi kraji. Na meziročním nárůstu spotřeby energie (3,6 %), který byl třetí nejrychlejší mezi kraji, se nejvíce podílely služby (o 104,4 GWh) a energetika (o 100,8 GWh). Zvýšilo se i tempo růstu spotřeby elektřiny v domácnostech na 1 obyvatele, v roce 2017 činila spotřeba v kraji 1 717,6 kWh a patřila k nejvyšším v ČR (třetí příčka po kraji Středočeském a Jihočeském).

Spotřeba zemního plynu roste, ale mezi kraji patří k nejnižším. Spotřeba v domácnostech na 1 obyvatele rostla nejrychleji z krajů.

Meziroční růst zaznamenala i spotřeba zemního plynu. Tempo růstu v roce 2017 (7,6 %) bylo 2. nejrychlejší ze všech krajů po sousedním kraji Pardubickém. Kraj se podílel na spotřebě zemního plynu 4,2 %, to byla 4. nejnižší spotřeba ze všech krajů. Spotřeba plynu v domácnostech na 1 obyvatele meziročně vzrostla o 4,6 % a tempo růstu v roce 2017 bylo ze všech krajů nejrychlejší. Hodnota spotřeby v domácnosti v roce 2017 (11 075,1 kWh) řadí Královéhradecký kraj na 5. nejvyšší příčku mezi kraji.

Graf 3.18 Spotřeba elektřiny netto^{*)} podle odvětví spotřeby v roce 2017

Pramen: ERÚ



^{*)} Spotřeba elektřiny netto = celková spotřeba elektřiny brutto - (vlastní spotřeba na výrobu elektřiny + spotřeba na přečerpávání v přečerpávacích vodních elektrárnách + ztráty v sítích)

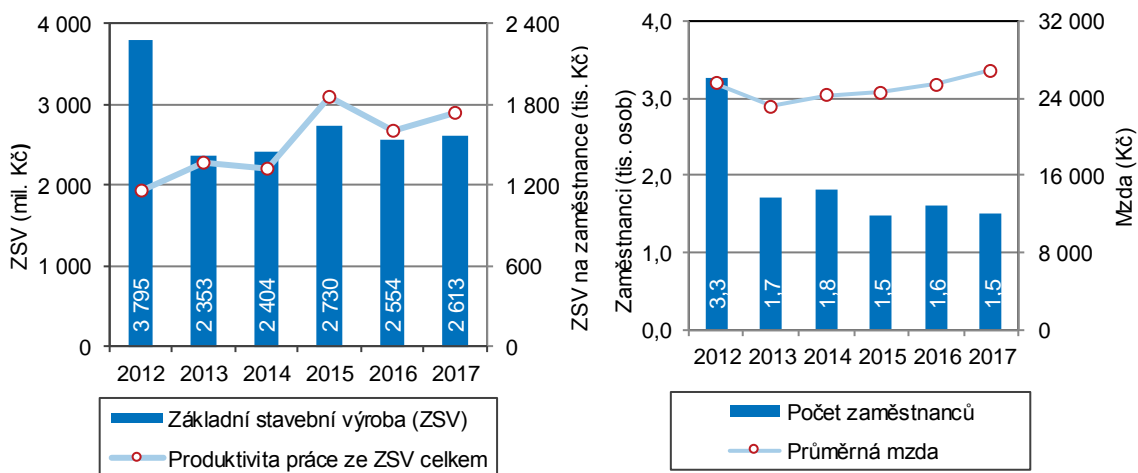
Stavebnictví, stavební povolení

Meziroční růst většiny ukazatelů ve stavebnictví.

Stavebnictví patří mezi odvětví, které se s důsledky recese vypořádává nejpomaleji. Obrat k lepšímu nastal v roce 2014, kdy v ČR i kraji začala růst základní stavební výroba (ZSV) velkých podniků (s 50 a více zaměstnanci), zvýšila se i produktivita práce a mzdy v těchto podnicích, v roce 2016 však nastal opět mírný propad. Objem stavebních prací podle dodavatelských smluv (dále „S“) podniků s 20 a více zaměstnanci meziročně vzrostl o 8,3 %.

Graf 3.19 Stavebnictví v Královéhradeckém kraji - podniky s 50 a více zaměstnanci se sídlem v kraji

Zdroj: ČSÚ



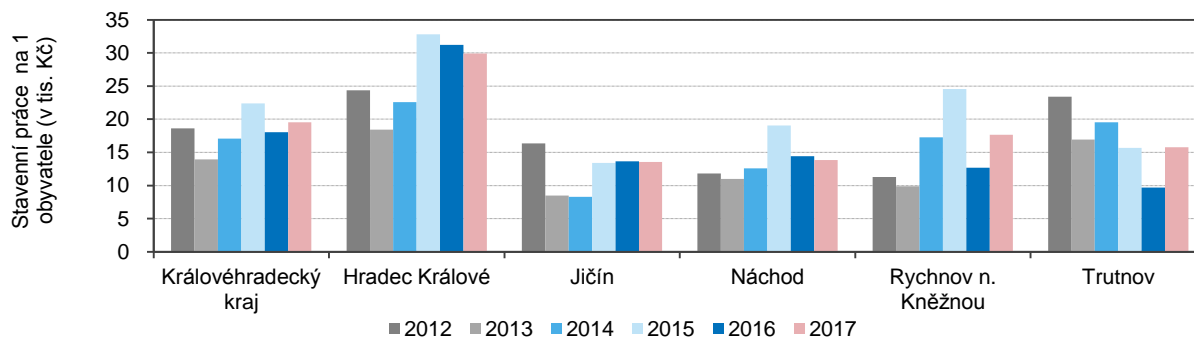
Rychlý růst ZSV, inženýrské stavitelství meziročně rostlo, pozemní stavitelství kleslo.

ZSV v tuzemsku ve výši 2,6 mld. Kč v běžných cenách v roce 2017 zařadila kraj na 2. nejnižší příčku (po kraji Karlovarském). Královéhradecký kraj patří k polovině regionů, které zaznamenaly meziroční nárůst ZSV (o 2,3 %), byl 5. nejrychlejší mezi kraji, když za celou ČR došlo k poklesu. Větší část ZSV (56,8 %) bylo pozemní stavitelství, které však meziročně kleslo o 3,3 %. Naopak inženýrské stavitelství



tvorilo 43,2 % ZSV a meziročně vzrostlo o 10,7 %. Díky růstu ZSV a poklesu počtu pracovníků se zvýšila produktivita práce na 1 pracovníka na 1,7 mil. Kč, byla 8. nejvyšší mezi kraji a kraj si tak polepšil o 5 příček oproti roku 2012. Meziroční tempo růstu mezd ve velkých stavebních podnicích v kraji bylo nadprůměrné (5,5 %) a mezi kraji 6. nejrychlejší. Přesto mzda patří k nejnižším (3. nejnižší po kraji Karlovarském a Moravskoslezském).

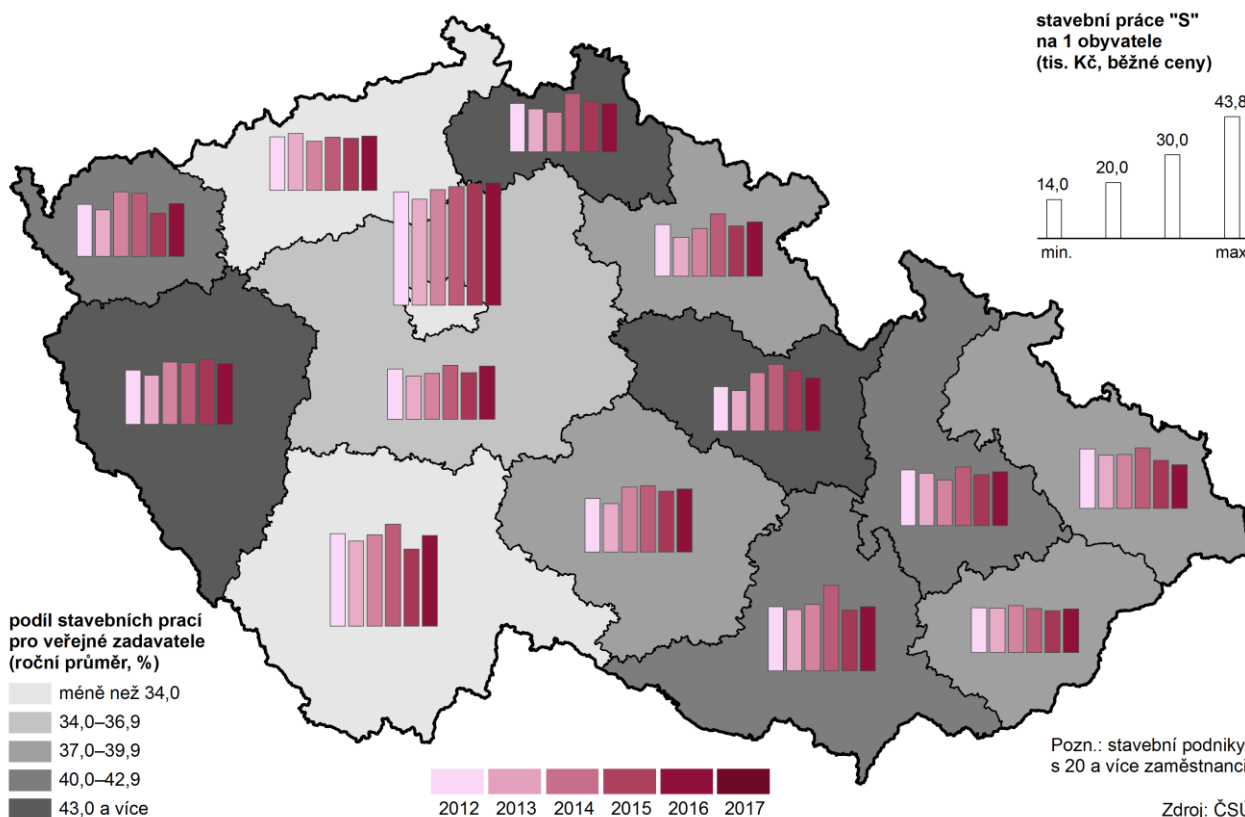
Graf 3.20 Stavební práce provedené podle dodavatelských smluv podle místa stavby v okresech Královéhradeckého kraje (za podniky s 20 a více zaměstnanci)



Rychlé tempo růstu stavebních prací „S“, podíl kraje zůstává nízký.

Stavební práce „S“ provedené podniky s 20 a více zaměstnanci na území Královéhradeckého kraje meziročně vzrostly o 8,3 % a dosáhly hodnoty 9,9 mld. Kč. Přes 4. nejrychlejší tempo růstu mezi kraji zůstává podíl kraje na objemu stavebních prací v tuzemsku nízký (4,4 %, 10. pořadí mezi kraji).

Stavební práce "S" podle kraje místa stavby v letech 2012 až 2017



V přepočtu na 1 obyvatele kraje stavební aktivita podprůměrná.

V přepočtu na jednoho obyvatele byla stavební aktivita v kraji v období 2012–2014 podprůměrná, v roce 2015 a 2017 se zařadila mezi průměrné. Podíl staveb pro veřejné zadavatele činil v období let 2012–2017 v průměru 37,6 % v kraji a byl více než 10 p.b. pod nejvyšším podílem v kraji Libereckém (47,9 %).

Nejvíce se stavělo v okrese Hradec Králové.

Na jednoho obyvatele kraje tak v roce 2017 připadly stavební práce provedené v kraji v hodnotě 19,5 tis. Kč, mezi kraji to byla 6. nejvyšší hodnota. Z grafu 3.20 vyplývá, že dlouhodobě je nejvyšší objem stavebních prací realizován v okrese Hradec Králové (od 38,5 % v roce 2012 po 51,3 % v roce 2016). To dokládají i výsledky za rok 2017, kdy v okrese Hradec Králové připadly na 1 obyvatele okresu stavební práce ve výši 29,9 tis. Kč, v ostatních okresech to byly hodnoty výrazně nižší – v okrese Jičín a Náchod to bylo 13,6; resp. 13,8 tis. Kč).

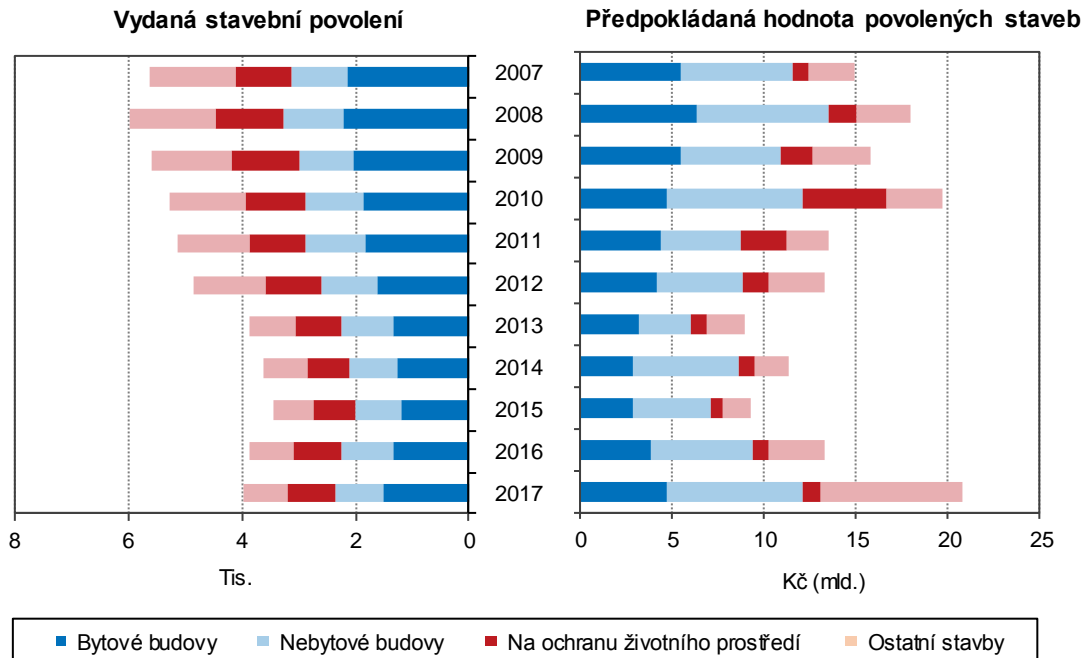
Meziroční nárůst vydaných stavebních povolení.

Počet vydaných stavebních povolení (SP) se po třech letech poklesu v posledních dvou sledovaných letech zvýšil. Meziroční nárůst v roce 2016 byl 12,7 % a mezi kraji byl třetí nejrychlejší, v roce 2017 klesl o 10 procentních bodů na 2,7 %, ale mezi kraji obhájil čtvrtou příčku. Přesto se podíl kraje na celkovém počtu vydaných stavebních povolení v ČR významně nemění a patří k nejnižším mezi kraji (4,8 %). V roce 2017 bylo vydáno nejvíce stavebních povolení v kraji na bytové budovy (37,9 %) a na ostatní druhy staveb to bylo zhruba po jedné pětině z jejich celkového počtu.

Průměrná hodnota povolené stavby v roce 2017 nejvyšší z krajů, skokový nárůst.

Průměrná hodnota na jedno stavební povolení dosáhla v kraji od roku 2000 svého maxima (5,2 mil. Kč), což byla nejvyšší hodnota ze všech krajů. Meziroční nárůst v roce 2017 byl více než 50% a ze všech krajů nejrychlejší.

Graf 3.21 Vydaná stavební povolení podle druhu stavby v Královéhradeckém kraji
Zdroj: ČSÚ



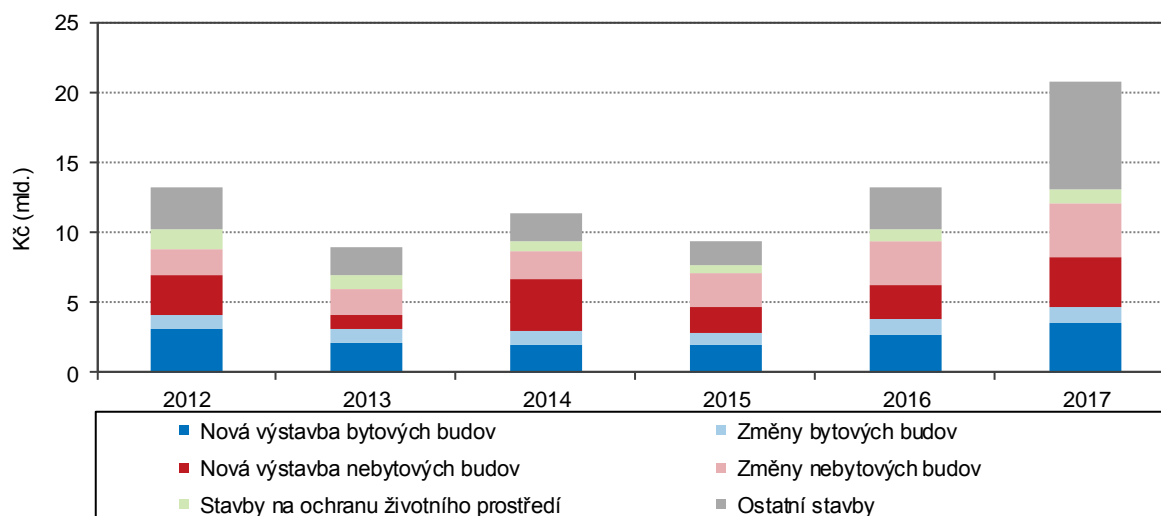
Předpokládaná hodnota nově povolených staveb byla nejvyšší v celé historii sledování.

Předpokládaná hodnota nově povolených staveb dosáhla v roce 2017 nejvyšší hodnoty od roku 1994. Meziročně vzrostla o 56,3 %, to byl nejrychlejší nárůst v mezikrajském srovnání. Podle typu výstavby nerychlejším tempem vzrostla předpokládaná hodnota ostatních staveb (o 151 %), nové výstavby nebytových budov (o 47 %) a nové výstavby bytových budov (o 32 %).



Graf 3.22 Orientační hodnota staveb podle druhu stavby v Královéhradeckém kraji

Zdroj: ČSÚ



Bytová výstavba

Nárůst počtu zahájených bytů v roce 2016 a 2017, nejvíc v okrese Rychnov nad Kněžnou.

Pokles počtu zahájených a dokončených bytů v kraji se po recesi v roce 2008 podařilo zvrátit až v posledních dvou sledovaných letech. V roce 2017 byla v kraji zahájena výstavba 1 428 nových bytů, tj. o 127 bytů (o 9,8 %) více než v roce 2016. Meziroční nárůst zaznamenaly jen dva okresy v kraji; Rychnov nad Kněžnou (o 65,5 %) a Hradec Králové (o 15,2 %). Na Jičínsku výstavba zahájených bytů stagnovala a v okrese Náchod a Trutnov meziročně klesla. Nejvíc zahájených bytů bylo v okrese Hradec Králové (37,6 % z jejich celkového počtu).

Tempo růstu zahájených bytů podprůměrné.

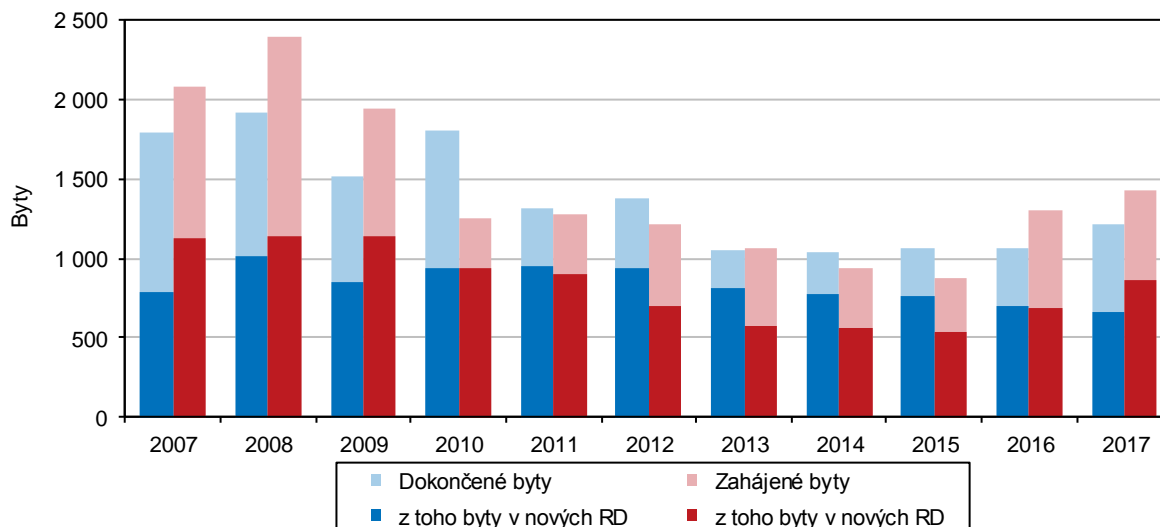
Krajské tempo růstu zahájených bytů (9,7 %) bylo v roce 2017 pod průměrem ČR (15,8 %) a mezi kraji páté nejpomalejší. Největší meziroční nárůst zaznamenal kraj Olomoucký (o 74,1 %) a Hl. město Praha (o 35,4 %). Na meziročním nárůstu zahájených bytů v kraji se podílel především přírůstek bytů v rodinných domech (o více než čtvrtinu) a v bytových domech (o téměř polovinu).

Nové byty byly nejčastěji v nových rodinných domech.

Více než 60 % z celkového počtu zahájených bytů byla v nových rodinných domech (nejvíc v okrese Hradec Králové - 260 bytů a Rychnov nad Kněžnou - 207 bytů). Výstavba nových bytových domů se týkala jen dvou okresů v kraji, Hradec Králové (225 bytů) a Trutnov (59 bytů). V kraji byla dále zahájena výstavba 98 bytů v nástavbách, přístavbách a vestavbách k rodinným domům a k bytovým domům (62 bytů). Nebyla zahájena výstavba žádného bytu v domovech-penzionech a domovech pro seniory.

Graf 3.23 Bytová výstavba v Královéhradeckém kraji

Zdroj: ČSÚ



Tempo růstu dokončených bytů 2. nejrychlejší.

Nárůst počtu dokončených bytů trvá od roku 2015 a byl pomalejší než u bytů zahájených. Meziroční tempo růstu bylo v roce 2017 mezi kraji 2. nejrychlejší (14,2 %). Zkolaudováno bylo v kraji v roce 2017 celkem 1 215 bytů (o 151 bytů více než v roce 2016). Tento počet řadí kraj na prostřední (osmou) příčku mezi kraji. Pouze tři kraje zaznamenaly meziroční pokles dokončených bytů.

Přes polovinu dokončených bytů bylo v rodinných domech.

Více než polovina dokončených bytů v kraji byla v rodinných domech (54,7 %), 15,1 % v bytových domech a 13 % ve stavebně upravených nebytových prostorách. V roce 2017 bylo také v kraji dokončeno 58 bytů v domovech-penzionech a domovech pro seniory. Na meziročním nárůstu dokončených bytů se nejvíce podílely byty ve stavebně upravených nebytových prostorách (proti roku 2016 vzrostly čtyřnásobně) a byty určené pro seniory, jejichž počet vzrostl sedminásobně.

Téměř 40 % nových bytů bylo dokončeno v okrese Hradec Králové.

Více než třetina z celkového počtu bytů byla dokončena v okrese Hradec Králové (37,8 %), necelá pětina v okrese Náchod a Trutnov (18,4 %, resp. 18,1 %). Podíl zbývajících okresů byl nižší, na Rychnovsku činil jednu šestinu a na Jičínsku desetinu z dokončených bytů. S výjimkou okresu Hradec Králové, rostly ve zbývajících čtyřech okresech meziročně počty dokončených bytů, nejvíce v okrese Trutnov (o 60 bytů, tj. o 37,5 %).

Zatímco v rodinných domech hodnota metru čtverečního obytné plochy dokončených bytů roste, v bytových domech klesá a je o 8 tis. Kč nižší.

Hodnota 1 m² obytné plochy bytů dokončených v nových rodinných domech rostla v období 2005–2017 v kraji obdobně jako v průměru za ČR. V roce 2017 se vyšplhala na 36,3 tis. Kč, byla téměř totožná s průměrem ČR (36,5 tis. Kč) a mezi kraji 5. nejvyšší. Naproti tomu hodnota 1 m² obytné plochy bytů dokončených v nových bytových domech po výrazném nárůstu v roce 2013 spíše klesá, v roce 2017 činila 27,9 tis. Kč a byla o více než 8 tis. Kč nižší než v domech rodinných. Mezi kraji je to třetí nejnižší příčka, nižší hodnotu v bytových domech vykázal jen kraj Ústecký a Karlovarský.

Ceny nemovitostí

Krajské tempo růstu cen rodinných domů bylo do roku 2014 nad průměrem ČR, u bytových domů tomu tak bylo do roku 2015.

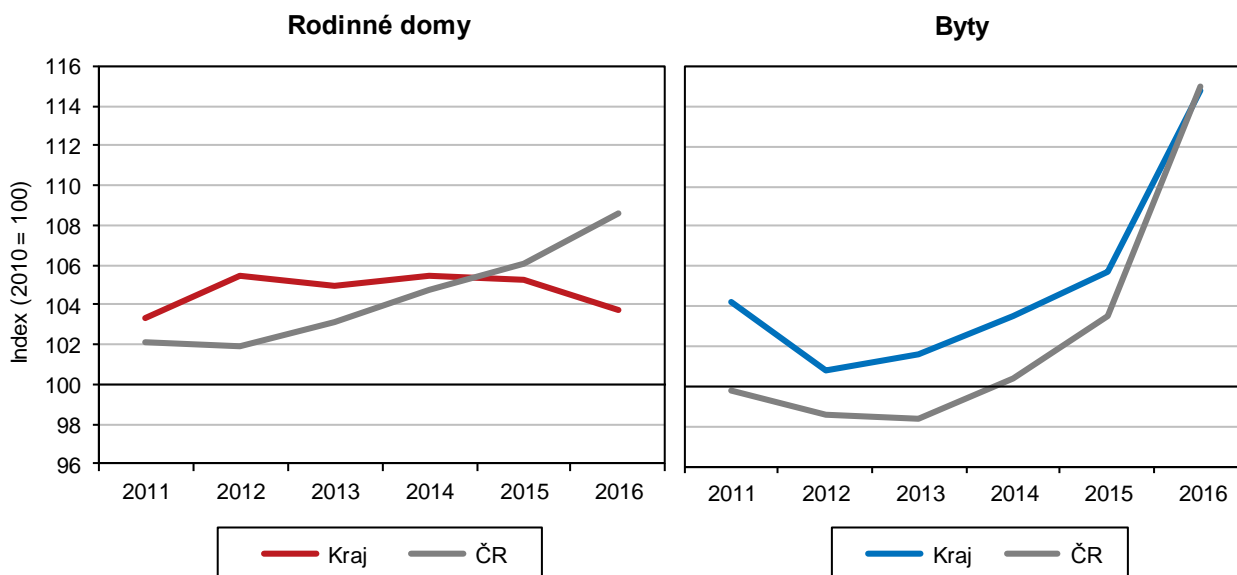
Spolehlivější informace o vývoji cen jednotlivých druhů nemovitostí, než jsou jejich průměrné kupní ceny, poskytuje časová řada cenových indexů s bazickým rokem 2010. Ta je očištěna o rozdíly v opotřebení, ve vybavenosti staveb a velikosti obcí, přičemž data za publikovaný rok 2016 jsou zatím předběžná. Časová řada je zobrazena v grafu 3.24. Zatímco tempo růstu cen rodinných domů v kraji do roku



2014 převyšovalo průměr za ČR, v roce 2015 a 2016 tempo zpomalilo a dostalo se pod republikový průměr. U bytů je tempo růstu cen od roku 2012 v kraji výrazně vyšší než v průměru za ČR, pouze v posledním sledovaném roce (2016) průměrné tempo za ČR převýšilo krajskou hodnotu (o 0,2 procentního bodu).

Graf 3.24 Indexy cen nemovitostí v Královéhradeckém kraji a ČR (roční průměr)

Zdroj: ČSÚ



Pozn.: údaje za rok 2016 jsou předběžné

Doprava

Délka silnic a dálnic v kraji
beze změn.

Silniční síť byla v roce 2017 v Královéhradeckém kraji tvořena 3 756 km silnic I. až III. třídy a dálnic, která je v kraji v provozu od prosince 2006. Ve sledovaném období 2012 až 2017 nedošlo ke změnám. Ke konci roku 2017 bylo nejvíce kilometrů silnic v okrese Jičín (23,5 %), dále v okrese Hradec Králové (21,5 %), v okrese Rychnov nad Kněžnou (20,8 %) a nejméně v okrese Náchod (16,8 %). Sousedstvím Královéhradeckého kraje s Polskem je území kraje z hlediska dopravy zatíženo tranzitní dopravou zejména v okrese Náchod a v samotném městě Náchod.

Nejhustší silniční síť je
v okrese Jičín.

Hustota silniční sítě v rozsahu 79,3 km na 100 km² území patří mírně nad průměr České republiky. Z územního pohledu má kraj nejhustší síť silnic v okrese Jičín (100,1 km na 100 km²) a naopak nejnižší v okrese Trutnov (57,4 km na 100 km²), což souvisí s osídlením okresů a geografickou polohou.

Nejvyšší podíl silnic I. třídy
má okres Trutnov.

Ve struktuře komunikací kraje tvoří dálnice 0,4 % délkou 16,8 km, silnice I. třídy (určené zejména pro dálkovou a mezinárodní dopravu) 11,8 %, silnice II. třídy 23,7 % a nejvíce silnice III. třídy 64,1 % (slouží k propojení obcí). Dálnice se na délce silničních komunikací okresu Hradec Králové podílí 2,1 %. Silnic I. třídy má nejvíce okres Trutnov (17,4 %) a dále okres Hradec Králové (12,1 %). Největší podíl silnic II. tříd má okres Rychnov nad Kněžnou (32,5 %) a Trutnov (27,4 %). Okres Jičín má nejvyšší počet obcí a zejména menších obcí, s tím také souvisí největší podíl silnic III. třídy (72,5 %).

Počet evidovaných
osobních aut vzrostl od roku
2012 o 15,5 %.

V evidenci vozidel bylo v kraji ke konci roku 2017 evidováno 290 255 osobních aut včetně dodávkových. Od roku 2012 došlo k nárůstu o 26 tisíc aut, tj. o 15,5 %.

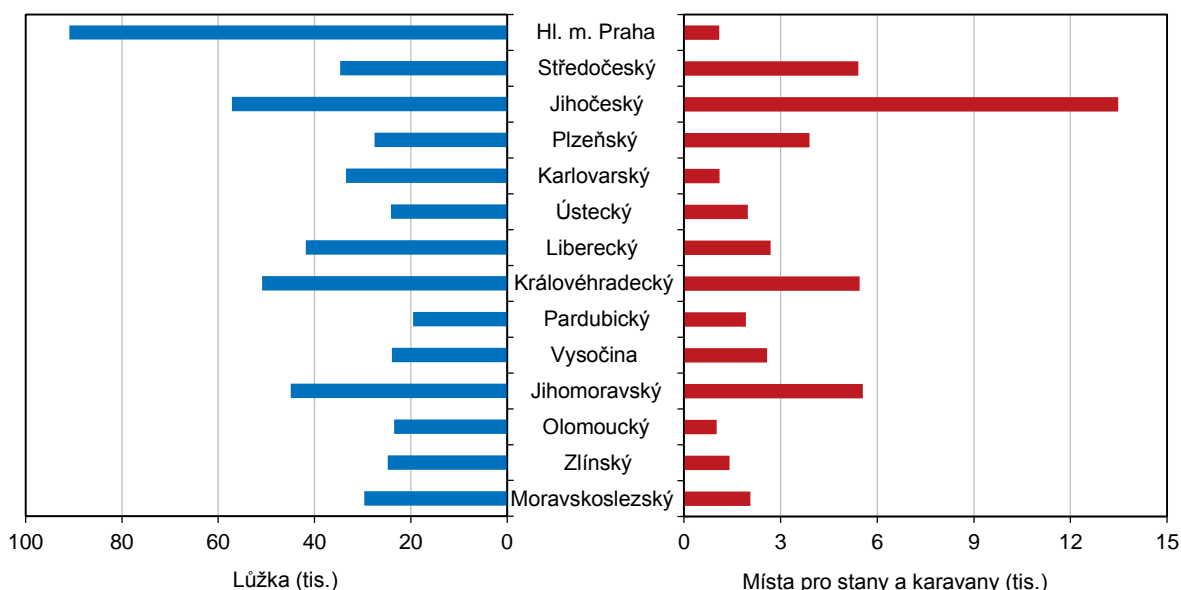
Cestovní ruch

V hromadných ubytovacích zařízeních se v roce 2017 ubytovalo 1,3 milionů hostů, tj. meziročně o 9 % více.

Královéhradecký kraj je typický rozsáhlým cestovním ruchem a pro rozvoj kraje má nemalý význam. Počtem hromadných ubytovacích zařízení a zejména návštěvností se kraj řadí trvale na přední místo mezi kraji. V hromadných ubytovacích zařízeních Královéhradeckého kraje se v roce 2017 ubytovalo 1,3 miliónu hostů, což bylo o 101 tisíc osob, tj. o 9 % meziročně více. Nárůst byl způsoben přílivem domácích i zahraniční klientely. Domácí turisté (rezidenti) tvořili 77,6 % hostů a přijelo jich o 90 tisíc více, tj. o desetinu. Hostů ze zahraničí (nerezidentů) se ubytovalo o 16 tisíc více, tj. o 6 %. V Královéhradeckém kraji se ubytovala desetina domácích hostů České republiky, zahraniční se na celorepublikovém počtu podíleli necelými 3 %.

Graf 3.25 Kapacity hromadných ubytovacích zařízení podle krajů v roce 2017

Zdroj: ČSÚ



Čtvrtý nejvyšší počet hostů mezi kraji.

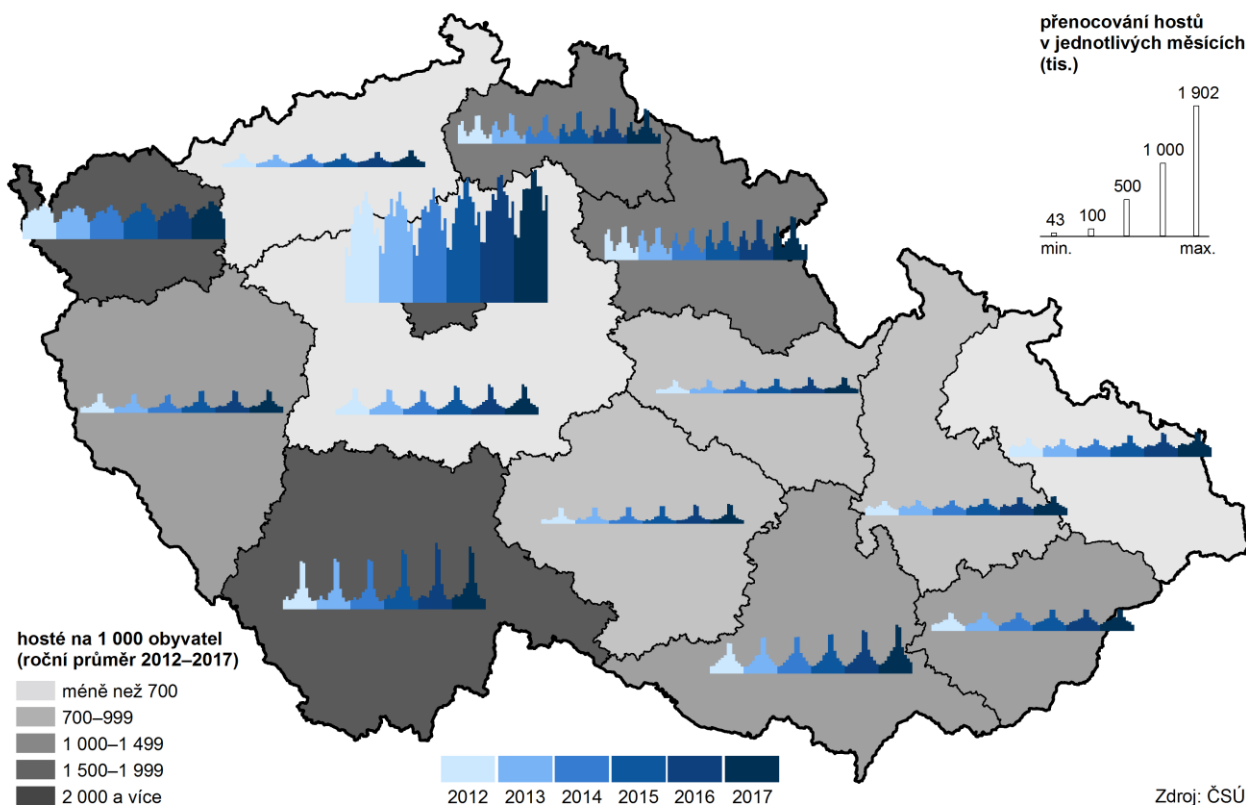
V mezikrajském srovnání se v kraji ubytoval čtvrtý nejvyšší počet hostů po Hl. městě Praze, Jihomoravském a Jihočeském kraji. V celé České republice přibýlo hostů o 9,1 % vlivem jak zahraničních, tak domácích hostů. Z regionálního pohledu přibýlo hostů ve všech čtrnácti krajích, nejvíce v kraji Jihomoravském a Plzeňském (14 %). Nejméně hostů přibýlo meziročně v kraji Zlínském (4 %).

Zahraniční hosté jsou převážně z Německa, Polska a Slovenska.

Nejvíce zahraničních hostů (podle státního občanství) přijelo do Královéhradeckého kraje tradičně z Německa, a to téměř 117 tisíc. Jejich počet se zvýšil proti roku 2016 o 2 %. Druzí v pořadí byli opět hosté z Polska (59 tisíc), těch přijelo o pětinu více. Na třetím místě se umístili hosté ze Slovenska (25 tisíc), kterých se ubytovalo o 1 % více. Počet hostů z Nizozemska (12 tisíc) byl o 7 % vyšší než v roce 2016.



Hosté v hromadných ubytovacích zařízeních v krajích v letech 2012 až 2017

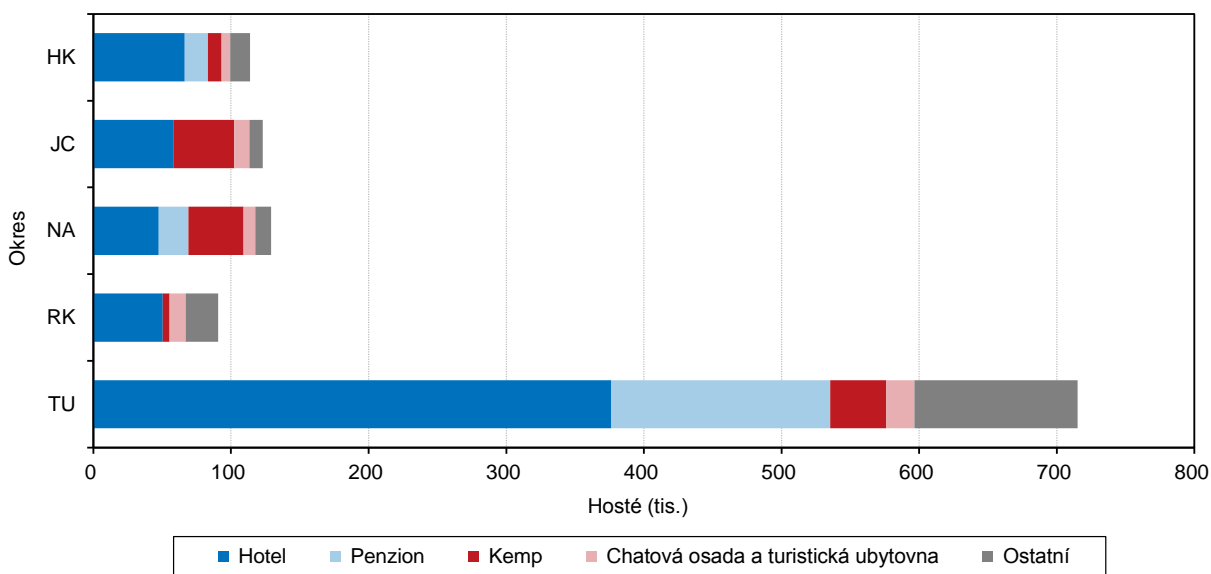


Většina zařízení se nachází v okrese Trutnov.

V kraji leží nejvyšší pohoří České republiky a s tím souvisí i největší koncentrace hromadných ubytovacích zařízení v Krkonoších v okrese Trutnov a nejvyšší počet a podíl hotelů a penzionů v tomto okrese.

Graf 3.26 Hosté ubytovaní v HUZ podle kategorie ubytovacího zařízení v okresech Královéhradeckého kraje v roce 2017

Zdroj: ČSÚ



Graf 3.27 Počet lůžek v HUZ podle kategorie ubytovacího zařízení v okresech Královéhradeckého kraje v roce 2017

Zdroj: ČSÚ

