

1. Demografický vývoj

Územní změny, sídelní struktura

Neměnná sídelní struktura od roku 1995.

Královéhradecký kraj má dlouhodobě neměnnou sídelní strukturu, od roku 1995 je v kraji celkem 448 obcí, z toho k 31. 12. 2017 mělo 48 obcí statut města a 12 obcí statut městysu. V roce 2017 nevzniklo na území kraje žádné nové město ani nový městys ani obec. Krajské město Hradec Králové je v kategorii od 50 000 do 100 000 obyvatel, druhé a třetí největší město je Trutnov a Náchod v kategorii 20 až 50 tisíc osob. Měst od 10 do 20 tisíc obyvatel je pět v pořadí Jičín, Dvůr Králové nad Labem, Vrchlabí, Jaroměř a Rychnov nad Kněžnou. V roce 2001 to bylo ještě Nové Město nad Metují.

Dvě třetiny obyvatel bydlí ve městech a jejich podíl postupně klesá.

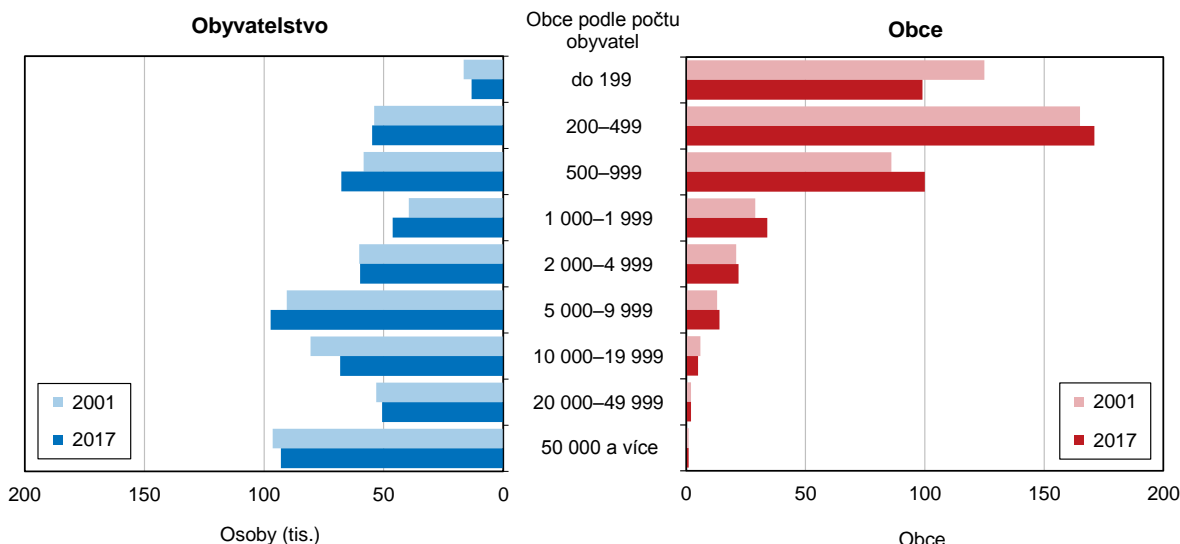
K 31. 12. 2017 měl kraj 551 089 obyvatel. Městské obyvatelstvo tvořilo dvě třetiny obyvatel, což představuje 366 432 osob, a v delší časové řadě od roku 2001 se podíl mírně snižoval, od roku 2006 do roku 2008 zvyšoval a pak postupně mírně klesal. Maximální a minimální hodnota podílu byla v krajních letech období, tzn. 68,5 % městského obyvatelstva v roce 2001 a 66,5 % v roce 2017. Během roku 2017 ubylo ve městech celkem 541 obyvatel, nejvíce to bylo v roce 2011 (-2 338 osob). Za celé sledované období od roku 2001 ubylo ve městech kraje téměř 10 tisíc osob.

Ve venkovských obcích se počet obyvatel zvyšuje, nejvíce vzrostl v obcích s 500–1 999 osob.

Ve 400 venkovských obcích (nemají statut města) žilo k 31. 12. 2017 celkem 184 657 obyvatel s meziročním zvýšením o 837 osob, tj. o 0,5 %. V porovnání s rokem 2001 vzrostl počet obyvatel venkova o 6,7 %, tj. 11 557 osob, nejvíce v obcích v kategorii 1 000–1 999 osob celkem o 7 %, tj. o 6 709 obyvatel a v kategorii 500–999 osob o 15,8 %, tj. o 9 234 osob. Naproti tomu pětina obyvatel, tj. 3 211 osob ubylo v nejmenších obcích do 199 osob.

Graf 1.1 Sídelní struktura Královéhradeckého kraje v letech 2001 a 2017 (stav k 31. 12.)

Zdroj: ČSÚ



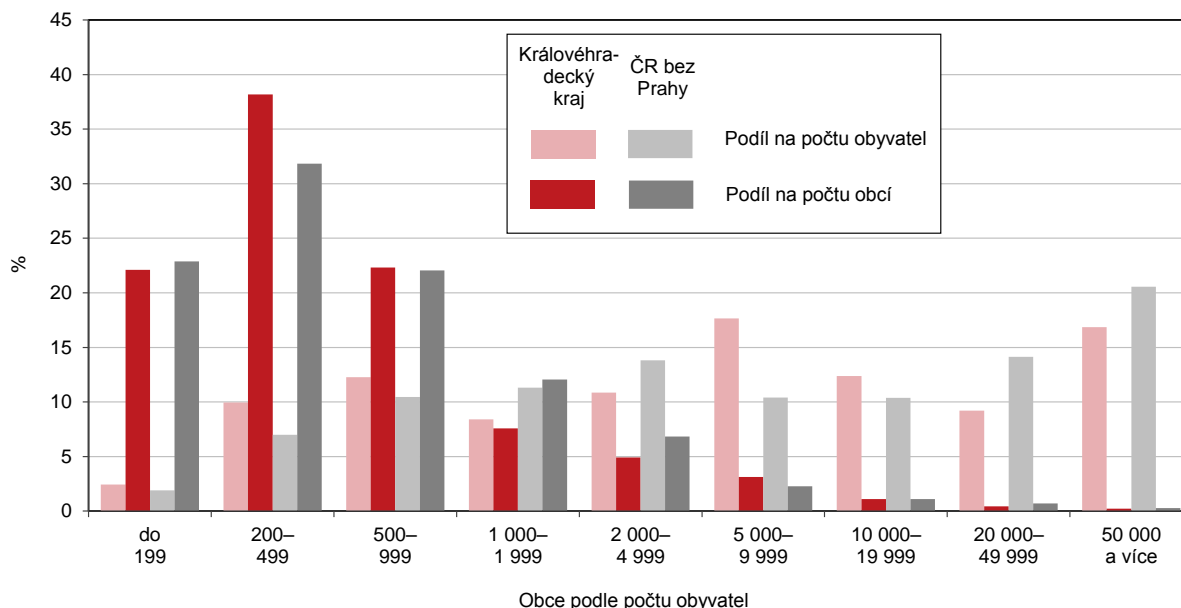
V obcích do 2 000 obyvatel bydlí třetina osob.

Ve 404 obcích do 2 000 obyvatel žilo ke konci roku 2017 celkem 182 137 osob, tj. třetina (33,1 %). V roce 2001 to bylo 405 obcí, v nichž bydlelo o 13 648, tj. o 8,1 % osob méně. Skupina obcí (měst) nad 2 000 obyvatel je také dlouhodobě stabilní. V nejmenších obcích do 200 obyvatel, kterých bylo v kraji celkem 99, žilo 2,4 % obyvatel kraje, v roce 2001 jich bylo 125 s podílem 3,0%. V nejpočetnější skupině obcí s 200–499 obyvateli bydlela desetina osob. Nejvyšší podíl obyvatel byl ve městech s 5 000–9 999 obyvateli. Metropole Hradec Králové měla ke konci roku

2017 celkem 92 917 obyvatel, tj. 16,8 % obyvatel kraje a v dalších dvou největších městech bydlela téměř desetina obyvatel kraje, v Trutnově 5,5 % a v Náchodě 3,7 %.

Graf 1.2 Sídlní struktura obcí Královéhradeckého kraje a České republiky (bez Prahy) k 31. 12. 2017

Zdroj: ČSÚ



V porovnání s Českou republikou má kraj větší zastoupení obcí do 1 000 obyvatel a měst s 5 000–19 999 obyvateli.

V porovnání s Českou republikou má kraj větší zastoupení obcí do 1 000 obyvatel, v tom, v kategorii 200–499 osob a 500–999 osob vyšší a přibližně stejně nejmenších obcí do 199 obyvatel, dále má větší podíl měst s 5 000–19 999 obyvateli. Podíl městského obyvatelstva je o 2,6 procentních bodů nižší.

Vývoj počtu obyvatel, věková struktura

Počet obyvatel je dlouhodobě stabilní, od roku 2001 s průměrnou meziroční změnou o 110 osob.

Počet obyvatel kraje je dlouhodobě stabilní a ke konci roku v něm žilo 551 089 osob. Meziroční změny celkového počtu obyvatel od roku 2001 byly v průměru 0,3 %, tj. o 110 osob ročně více a pohybovaly se v rozmezí od -0,2 % do 0,5 %, tj. od -585 do 483 osob. Nejvyšší stav byl v roce 2010, pak sedm let obyvatel ubývalo. Až v roce 2017 se poprvé počet obyvatel meziročně zvýšil, a to o 285 obyvatel. Celkový přírůstek obyvatel byl ovlivněn kladným migračním saldem, které v roce 2017 činilo 366 osob. Přirozenou měnou se počet obyvatel opět snížil, již sedmým rokem v kraji více obyvatel zemře, než se narodí. V krajském městě počet obyvatel mírně poklesl důsledkem stěhování. Celkový úbytek obyvatel mělo 30 měst.

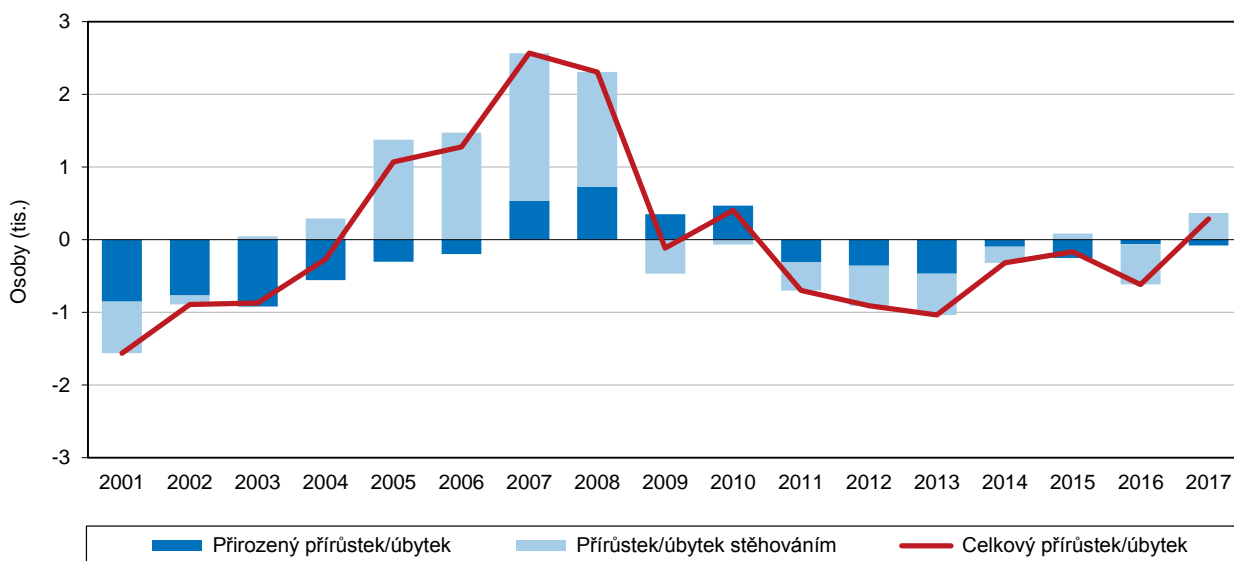
Obyvatelstvo ubylo ve třech okresech, trvale nejvíce ve správním obvodu ORP Broumov.

Demografický vývoj v uplynulých letech byl ovlivněn úbytkem obyvatel v okresech při hranici s Polskem, tj. Rychnov nad Kněžnou, Trutnov a Náchod, v nich pak ve všech sledovaných letech nejvíce ve správním obvodu ORP Broumov, dále ve správních obvodech Náchod, Trutnov a Dvůr Králové nad Labem. Naopak v okresech Hradec Králové a Jičín došlo k celkovému přírůstku počtu obyvatel.



Graf 1.3 Pohyb obyvatel v Královéhradeckém kraji

Zdroj: ČSÚ

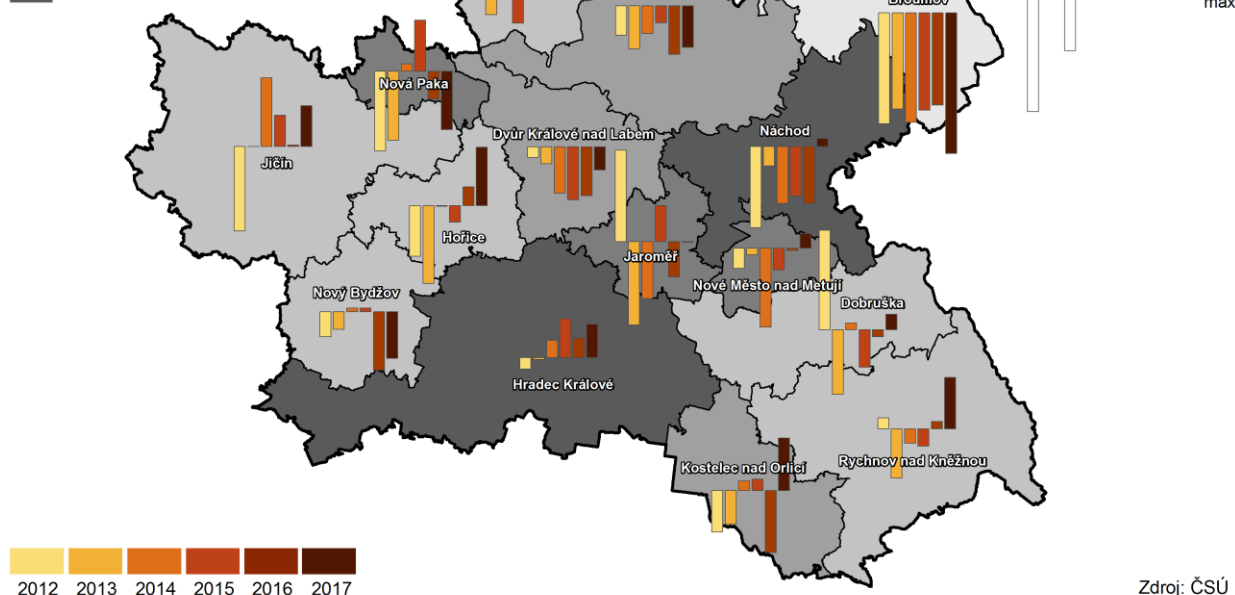
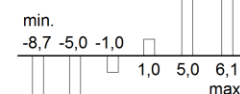


Pohyb obyvatel ve správních obvodech ORP Královéhradeckého kraje v letech 2012 až 2017

**hustota zalidnění
(počet obyvatel na km²)
k 31. 12. 2017**

- méně než 70
- 70–99
- 100–129
- 130–159
- 160 a více

**přírůstek/úbytek obyvatel
(na 1 000 obyvatel
středního stavu)**



Zdroj: ČSÚ

Sedmým rokem došlo k přirozenému úbytku obyvatel kraje.

Již sedmým rokem ubylo obyvatelstvo kraje přirozenou měnou, v roce 2017 celkem 81 obyvatel, přestože více narozených než zemřelých bylo ke konci roku 2017 zaznamenáno ve 4 okresech kraje, krajská hodnota byla ovlivněna výrazným přirozeným úbytkem obyvatel v okrese Trutnov (úbytek 170 obyvatel). Nejnižší přirozený úbytek byl v roce 2014, nejvyšší rok předtím. V relativním vyjádření činil v roce 2017 tento meziroční úbytek jen 0,1 osob na 1 000 obyvatel středního stavu.

V dlouhodobém pohledu byl přirozený přírůstek až v roce 2007 a trval jen čtyři roky. Nejvyšší přirozený přírůstek byl v kraji zaznamenán v roce 2008, což byl nejlepší výsledek v posledních třiceti letech. Zatímco ještě v roce 2010 byl přirozený přírůstek obyvatel téměř ve všech krajích ČR kladný (kromě Moravskoslezského kraje), v roce 2017 ubylo přirozenou měnou obyvatelstvo v polovině krajů.

Obyvatelstvo kraje je v ČR již pátý rok nejstarší, podíl seniorů je mezi krajů nejvyšší.

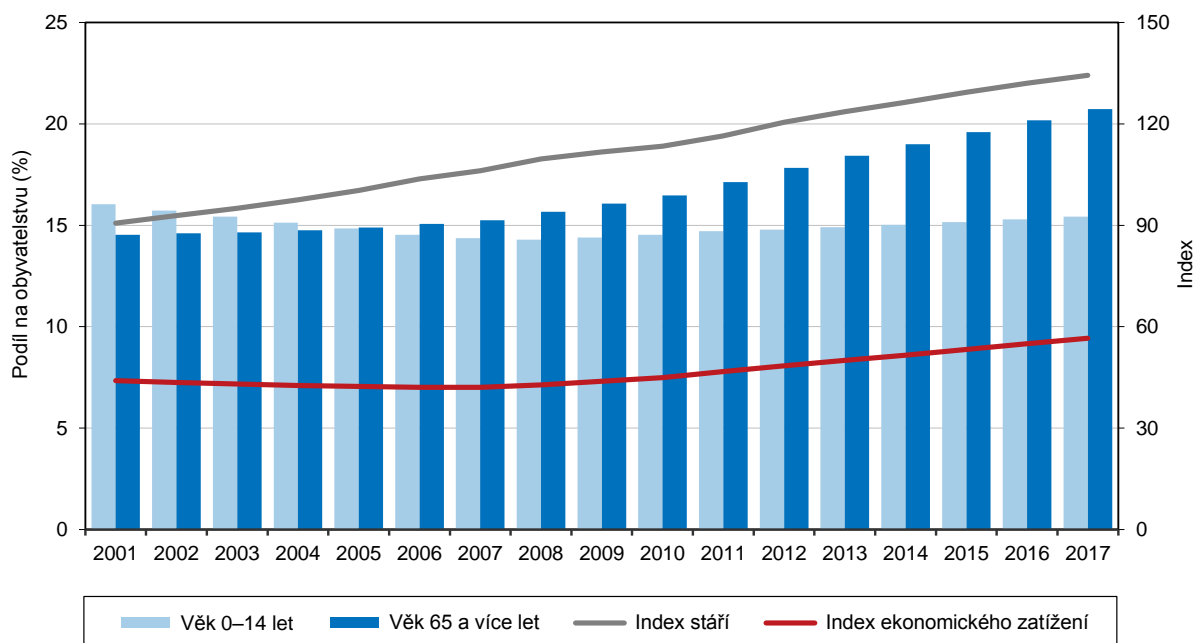
Královéhradecký kraj má nejstarší obyvatelstvo mezi krajů České republiky. Ke konci roku 2017 měl mezi krajů nejvyšší podíl obyvatel ve věku nad 65 let (20,7 %) a nejnižší podíl obyvatel ve věku 15–64 let (63,9 %). Podílem dětí 15,2 % (věková skupina 0–14 let) zaujal kraj prostřední příčku.

Průměrný věk 42,5 let je mezi krajů nejvyšší.

Věkové složení charakterizuje průměrný věk obyvatel, který ke konci roku 2017 dosáhl již 42,5 let, u mužů 41,4 let a u žen 44,4 let. Průměrný věk v kraji dlouhodobě převyšuje celorepublikový průměr (o 0,7 p. b. v roce 2017) i podle pohlaví. Mezi krajů je tak průměrný věk od roku 2013 nejvyšší, v předchozích letech to bylo vždy druhé místo za Hl. městem Prahou. Stejně tomu bylo u mužů i u žen. V okresním pohledu je nejvyšší průměrný věk v okrese Hradec Králové 43,1 let a naopak nejnižší v okrese Rychnov nad Kněžnou 42,3 let. Nárůst průměrného věku je v posledních letech o dvě desetiny ročně, 40-ti letou hranici překročil kraj v roce 2004. V roce 2011 dosáhl poprvé i průměrný věk mužů hranici 40-ti let.

Graf 1.4 Věková struktura a věkové indexy obyvatel v Královéhradeckém kraji (stav k 31. 12.)

Zdroj: ČSÚ



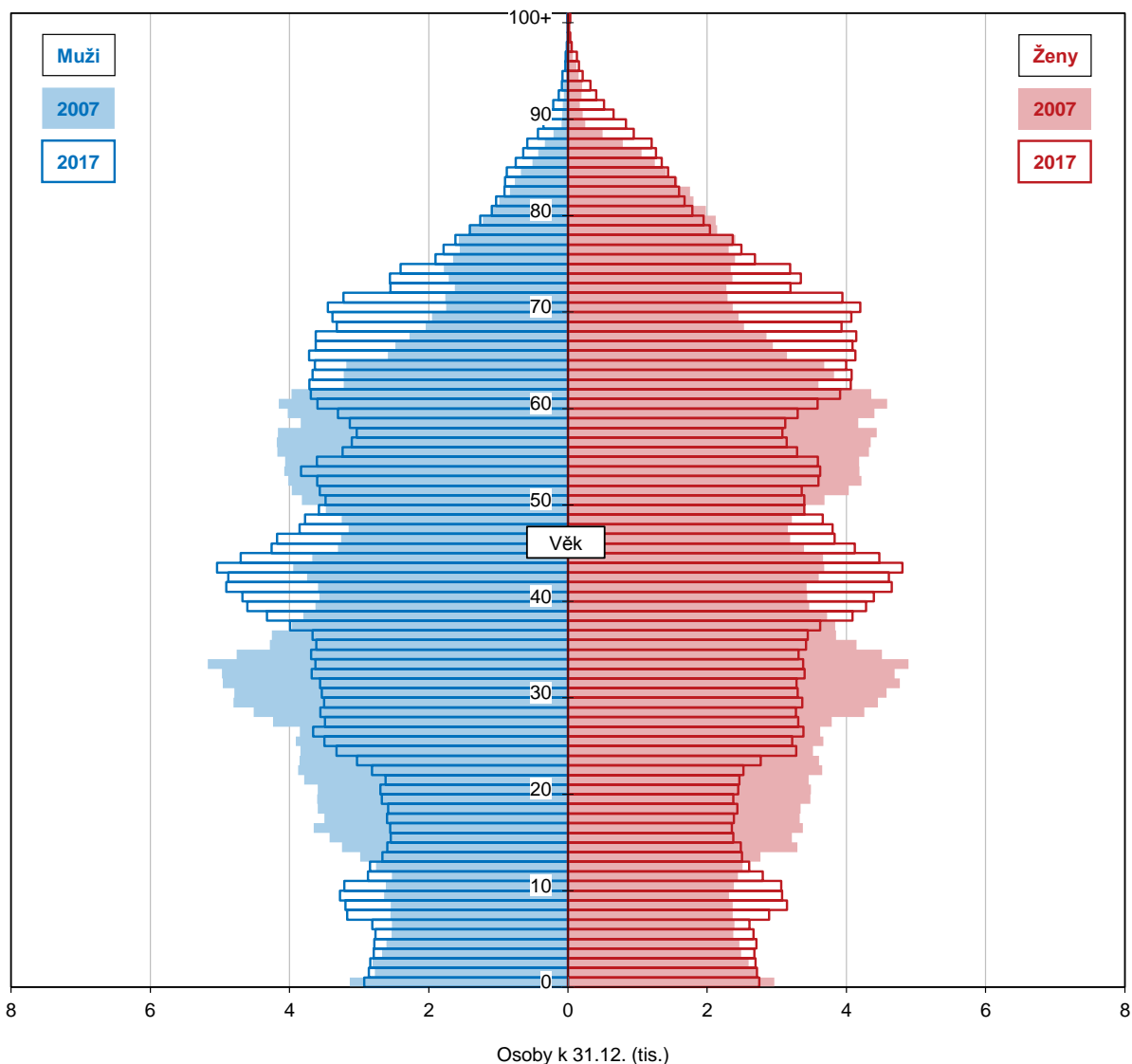
Index stáří se dlouhodobě zvyšuje a je nejvyšší mezi krajů.

Index stáří vyjadřuje poměr mezi nejnižší a nejvyšší věkovou skupinou obyvatel. V kraji se dlouhodobě zvyšuje rozdíl mezi počtem osob v nejmladší a nejstarší věkové kategorii, v roce 2005 poprvé převýšil počet seniorů dětskou složku o 259 osob, v roce 2017 to bylo téměř 29 tisíc osob. Na 100 dětí ve věku 0–14 let připadlo v kraji v roce 2017 již 134,4 osob 65-letých a starších, přitom průměrně v České republice to bylo 122,1 osob. Mezi krajů je to již dva roky první pořadí těsně před Zlínským krajem.



Graf 1.5 Věkové složení obyvatel Královéhradeckého kraje v letech 2007 a 2017

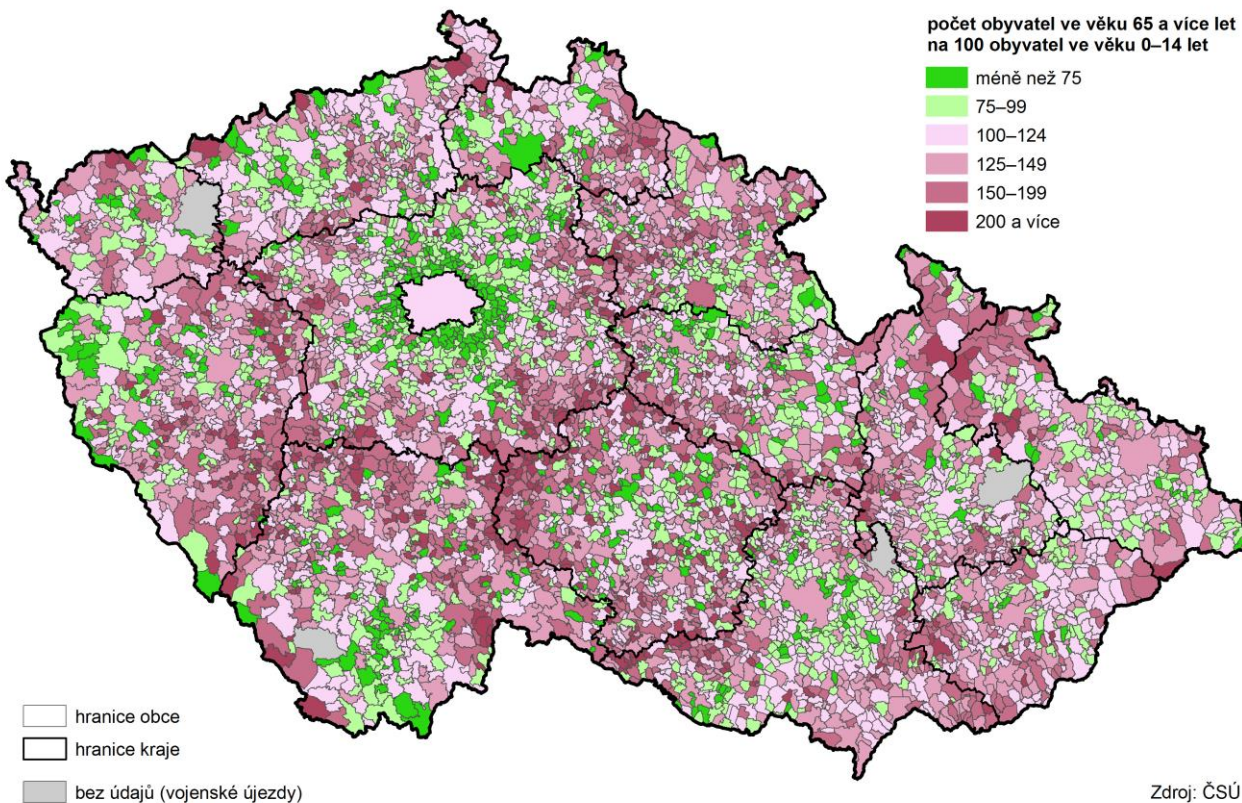
Zdroj: ČSÚ



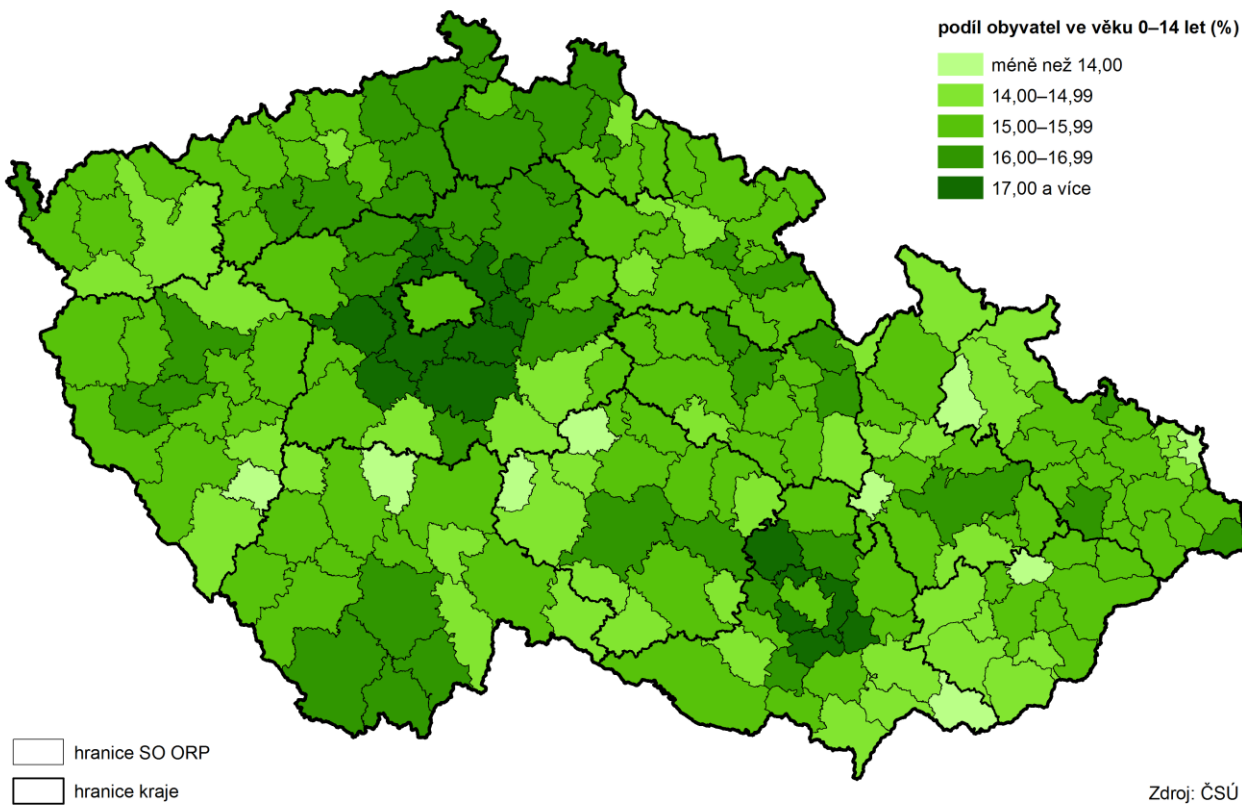
Počet seniorů převyšuje počet dětí od roku 2005.

Poměr nejmladší a nejstarší věkové kategorie se velmi liší v závislosti na pohlaví, index stáří u mužů dosáhl v roce 2017 hodnoty 110,7 a u žen 159,4. Krajský index stáří převyšuje republikovou hodnotu o 12,3 p.b., index stáří u mužů je o 10,9 p.b. a u žen o 13,8 p.b. vyšší. Nejvyšších hodnot dosahuje v okrese Hradec Králové.

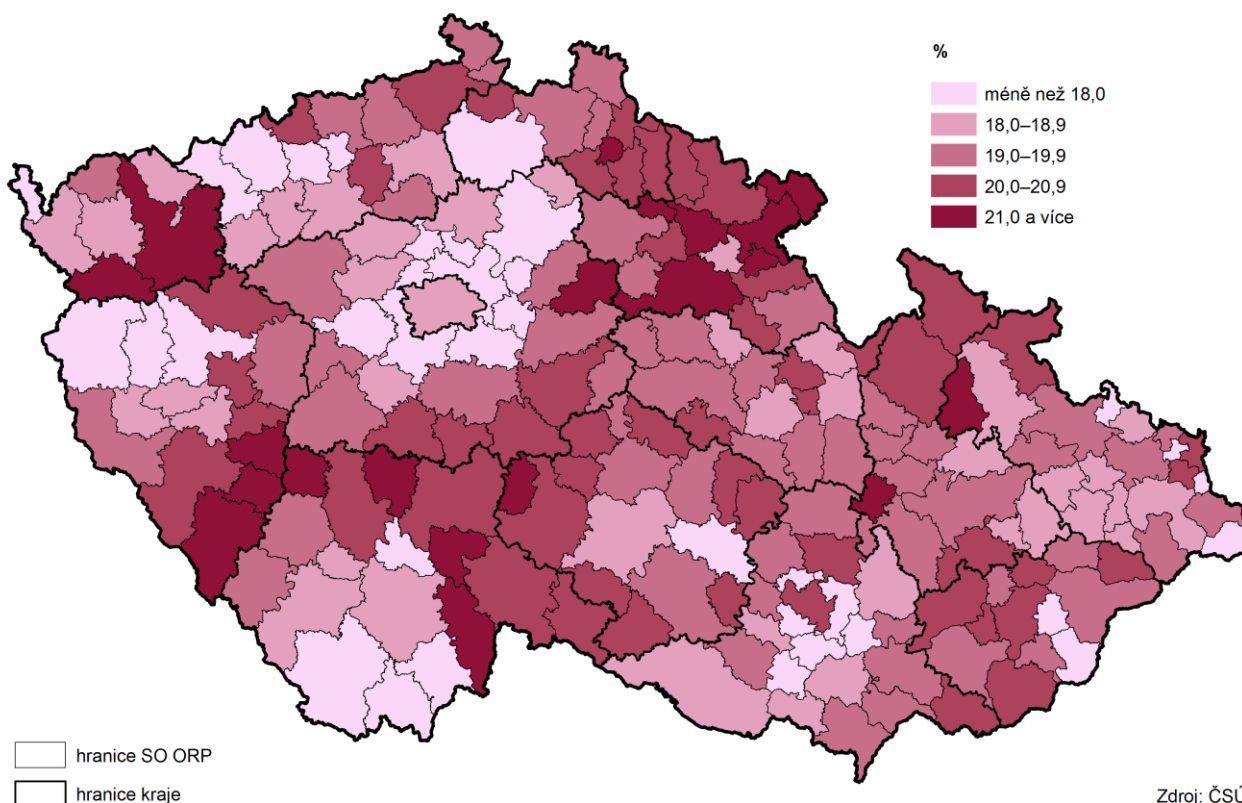
Index stáří v obcích k 31. 12. 2017



Děti ve správních obvodech obcí s rozšířenou působností k 31. 12. 2017

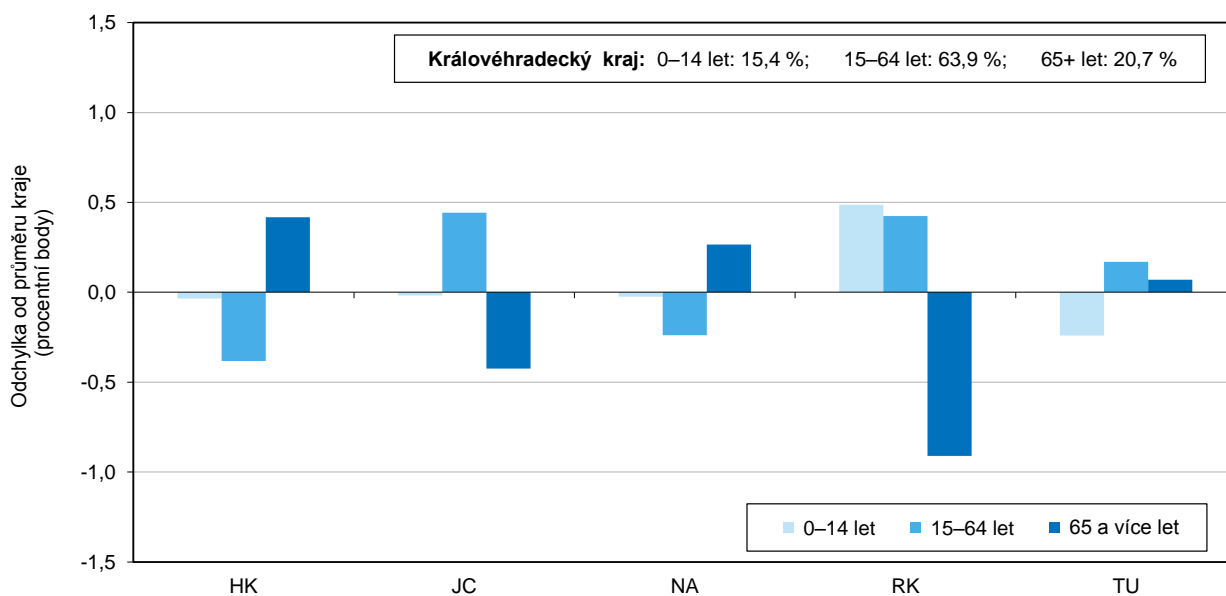


Podíl obyvatel ve věku 65 a více let ve správních obvodech obcí s rozšířenou působností k 31. 12. 2017



Graf 1.6 Srovnání věkové struktury obyvatel v okresech Královéhradeckého kraje k 31. 12. 2017

Zdroj: ČSÚ

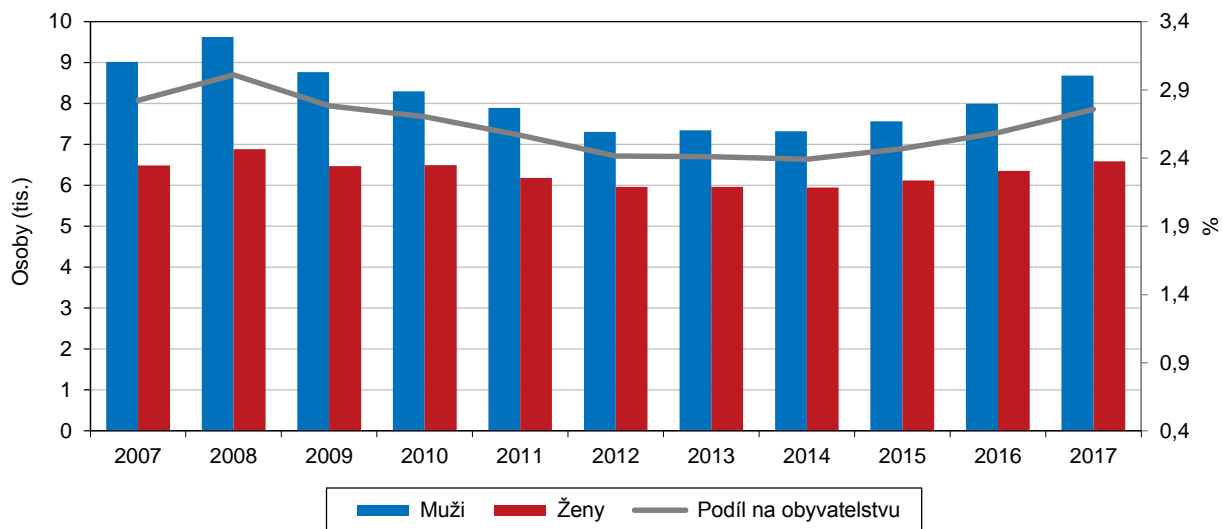


Cizinci se podílejí na obyvatelstvu kraje 2,8 %.

Z celkového počtu obyvatel žilo v kraji ke konci roku 2017 celkem 15 268 cizinců (bez azylantů), tj. 2,8 %. Jejich podíl se ve sledovaném období od roku 2012 pohyboval od 2,4 % do 2,8 % a vzrostl o 0,4 p.b. Nejvyšší byl jejich podíl v okrese Hradec Králové (3,3 %) a nejnižší v okrese Rychnov na Kněžnou (2,2 %).

Graf 1.7 Cizinci (bez osob s platným azylem) v Královéhradeckém kraji (stav k 31. 12.)

Zdroj: ČSÚ



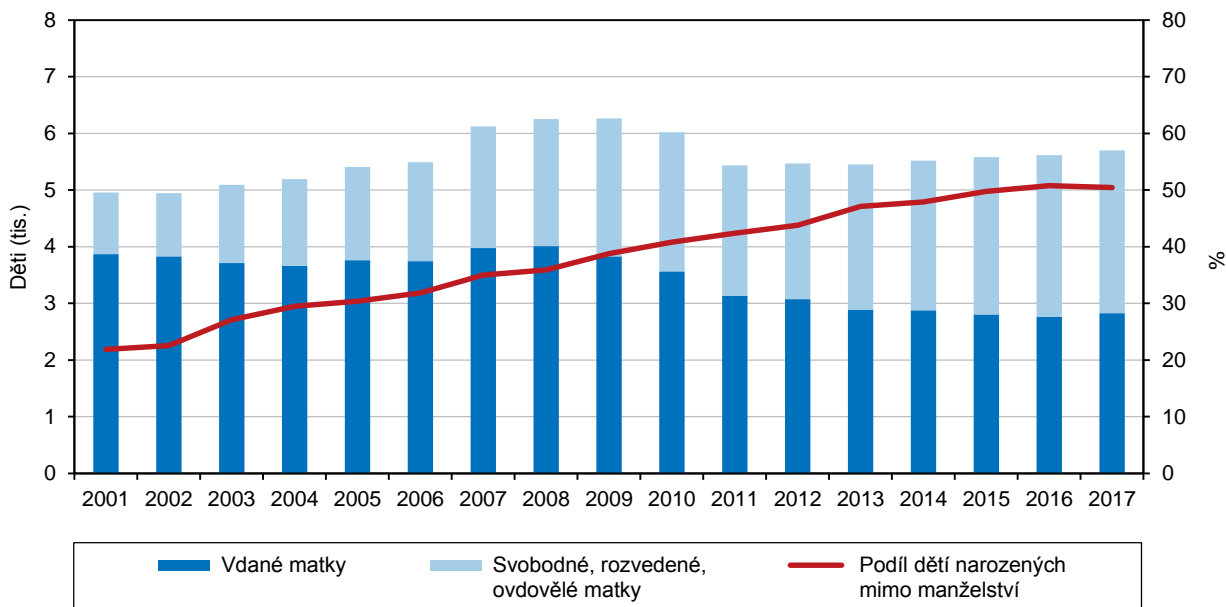
Demografické události

Porodnost v kraji poslední čtyři roky roste.

V průběhu roku 2017 se v Královéhradeckém kraji živě narodilo 5 702 dětí, tj. 10,4 dětí na 1 000 obyvatel středního stavu (2 933 chlapců a 2 769 dívek). V porovnání s rokem 2016 se jedná o nárůst 86 dětí.

Graf 1.8 Živě narozené děti podle rodinného stavu matky a podíl dětí narozených mimo manželství v Královéhradeckém kraji

Zdroj: ČSÚ



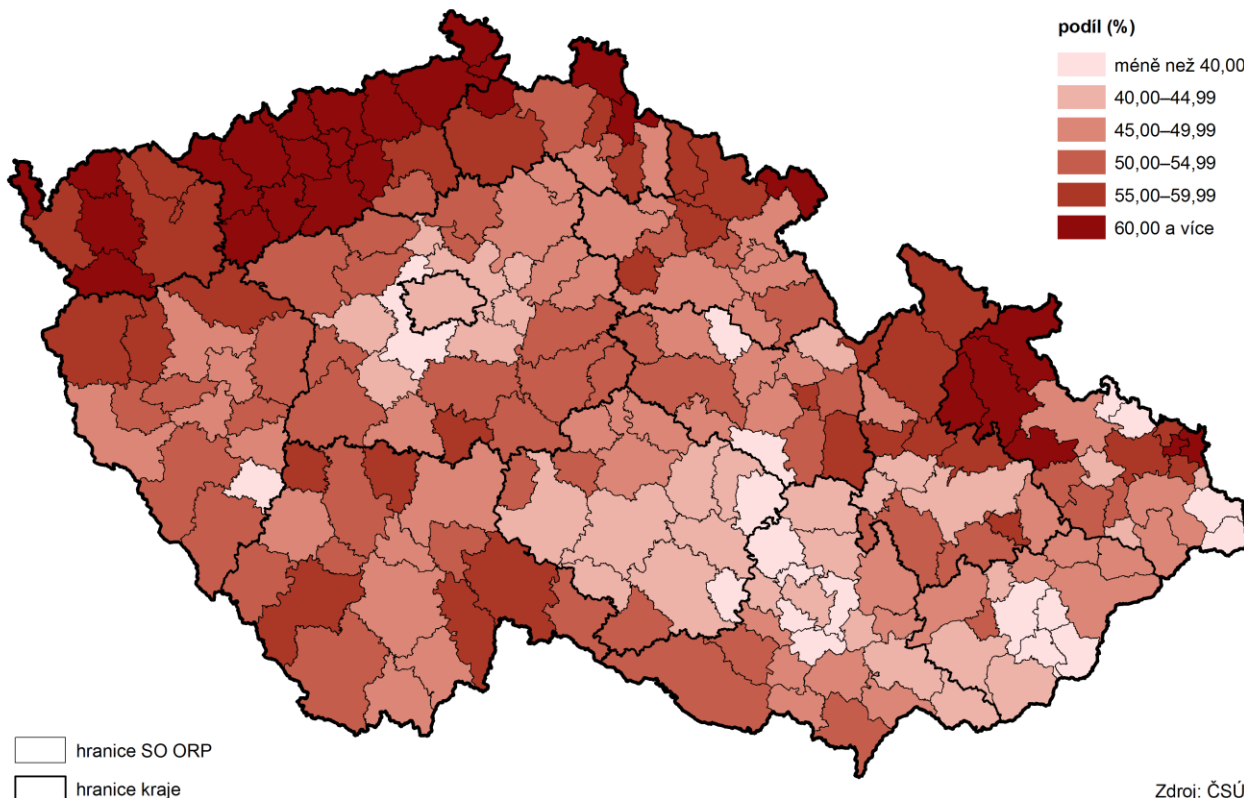
Mimo manželství se rodí více než polovina dětí.

V manželství se v roce 2017 narodilo 2 827 dětí, tj. 49,6 %. Nejvíce dětí (2 762, tj. 48,4 %) se narodilo jako prvorozených, 2 031 dětí (tj. 35,6 %) se narodilo jako druhých v pořadí, zbývajících 909 dětí (tj. 15,9 %) se narodilo jako třetí a další sourozenec. Nejvíce dětí se narodilo v absolutním vyjádření v okrese Hradec Králové (1 735 dětí), v relativním vyjádření bylo nejvíce živě narozených zaznamenáno v okrese Rychnov nad Kněžnou (11,3 ‰). Pokračoval dlouhodobý



růst podílu dětí narozených mimo manželství, který v roce 2017 dosáhl již druhým rokem poloviny počtu živě narozených dětí v kraji a byla to tak druhá nejvyšší hodnota v průběhu sledovaného období po roce 2016 s podílem 50,7 %. V mezikrajském srovnání zaujal kraj hodnotou 50,4 % sedmé pořadí. Podíl byl ještě v roce 2008 pod celorepublikovým průměrem, až od roku 2009 se dostal nad republikovou hodnotu.

Živě narození mimo manželství ve správních obvodech obcí s rozšířenou působností v roce 2017



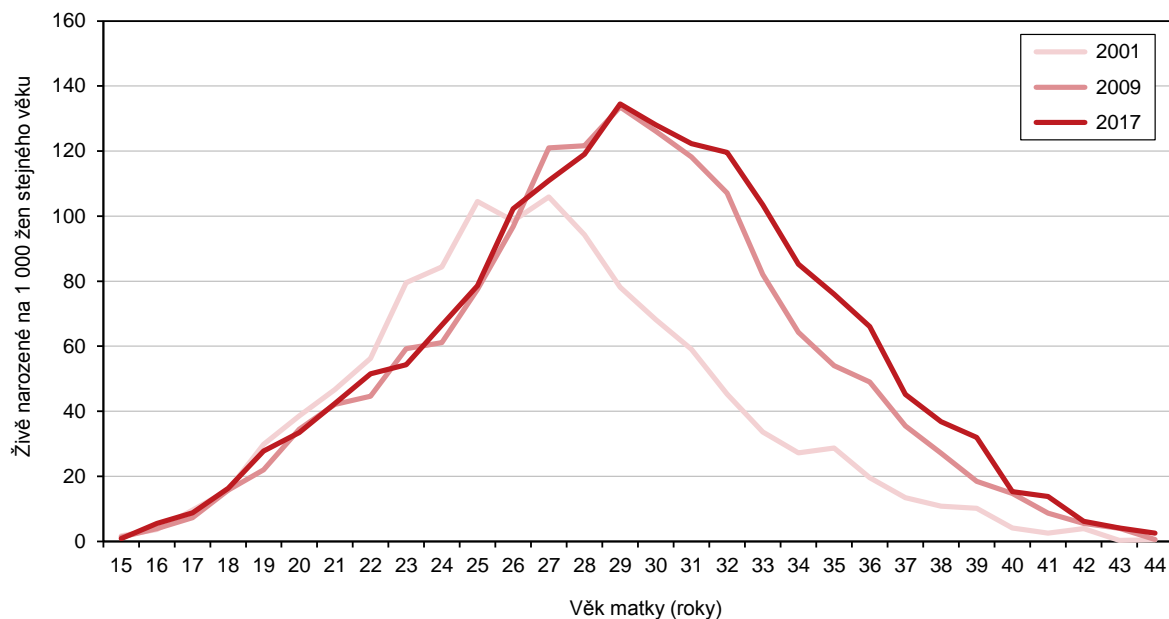
Zdroj: ČSÚ

Úhrnná plodnost roste poslední čtyři roky.

Na počátku 21. století dosahovala podle analýzy ČSÚ úroveň plodnosti v České republice i ve všech jejích krajích historického minima. I nejvyšší zaznamenané hodnoty, které připadaly na kraje severozápadních Čech (Karlovarský, Ústecký, Liberecký), byly nižší než 1,3 dítěte na jednu ženu, tedy úroveň považovanou za velmi nízkou. Teprve kolem roku 2004 se ukazatel úhrnné plodnosti začal výrazněji zvyšovat, ženy realizovaly dříve odkládané porody, zároveň věkem nejvyšší plodnosti procházely silné generace žen narozených na konci sedmdesátých let. Růst úhrnné plodnosti se zastavil v roce 2008, kdy průměrný počet dětí připadající na jednu ženu dosáhl v jednotlivých krajích hodnoty 1,37 až 1,61. V Královéhradeckém kraji se rostoucí úhrnná plodnost zastavila až v roce 2009 hodnotou 1,56 dítěte na 1 ženu a začala klesat do roku 2014 a poslední čtyři roky opět vzrostla na 1,65 v roce 2017.

Graf 1.9 Míry plodnosti podle věku matky v Královéhradeckém kraji

Zdroj: ČSÚ

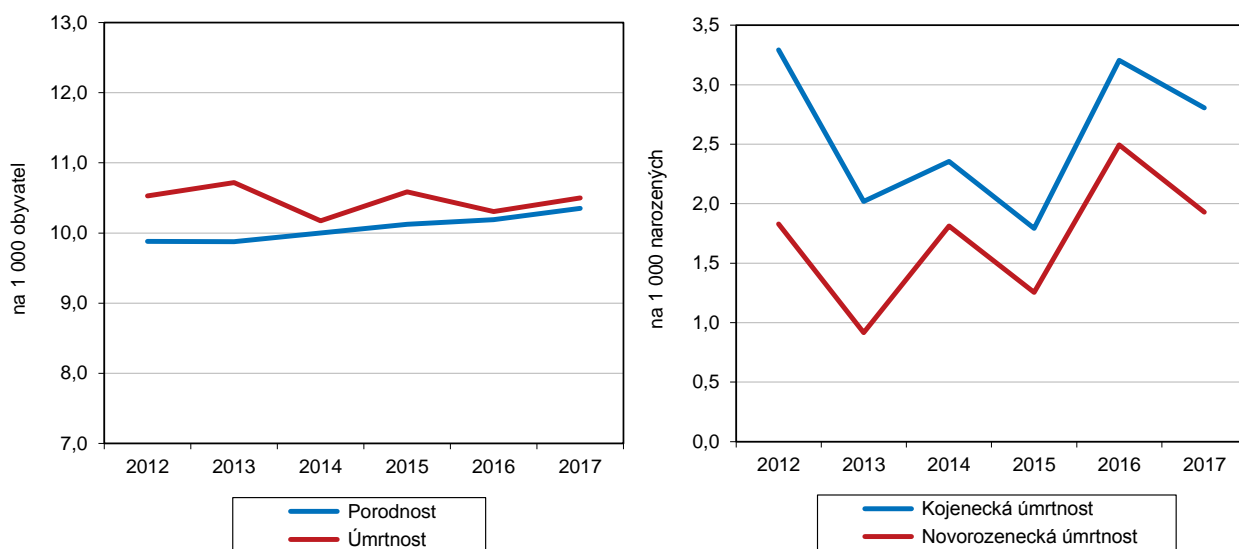


Neustále se zvyšuje průměrný věk matky při narození dítěte.

Průměrný věk matky při narození dítěte se neustále zvyšuje, v roce 2017 činil 30,6 let, u prvního dítěte 28,5 let, u druhého 31,7 let a u třetího 33,9 let. Pouze věk matky u třetího dítěte dosáhl maxima 23,6 let v roce 2016 a meziročně klesl. V roce 2001 se nejvíce dětí narodilo matkám 25 až 27letým a v roce 2017 matkám 27 až 33letým.

Graf 1.10 Porodnost a úmrtnost, novorozenecká a kojenecká úmrtnost v Královéhradeckém kraji

Zdroj: ČSÚ



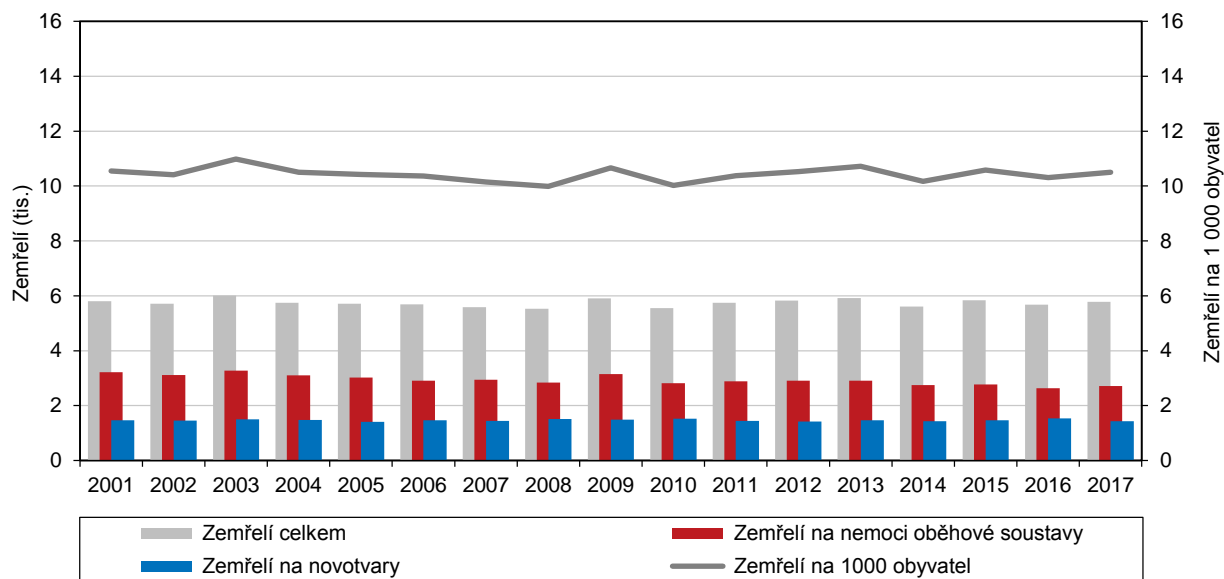
Úmrtnost posledních pět let vykazuje stabilní trend.

V kraji zemřelo během roku 2017 celkem 5 783 obyvatel, v přepočtu na 1 000 obyvatel středního stavu to bylo 10,5 osob. Proti stejnému období roku 2016 se počet zemřelých zvýšil o 102 osob. Úmrtnost posledních pět let vykazuje stabilní trend. Absolutně nejvíce obyvatel zemřelo v okrese Hradec Králové (1 694 osob), relativně v okrese Trutnov (11,0 ‰).



Graf 1.11 Zemřelí v Královéhradeckém kraji

Zdroj: ČSÚ

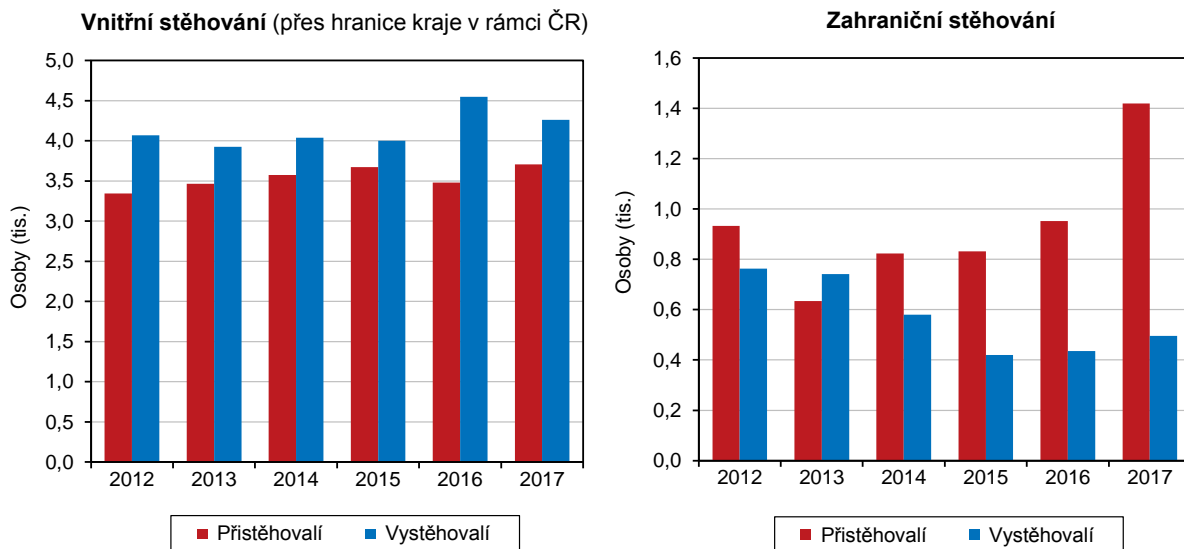


Poprvé od roku 2010 byl celkový přírůstek obyvatel.

V roce 2017 v kraji přibýlo 285 obyvatel, poprvé od roku 2010, zatímco v roce 2016 byl v kraji zaznamenán celkový úbytek 617 obyvatel. Počet obyvatel se zvýšil ve třech okresech kraje, celkový úbytek byl zaznamenán pouze v okresech Náchod (- 98 osob) a Trutnov (-214 osob). Absolutně přibýlo nejvíce obyvatel v okrese Hradec Králové (251 osob), relativně v okrese Rychnov nad Kněžnou (2,6 %).

Graf 1.12 Migrace v Královéhradeckém kraji

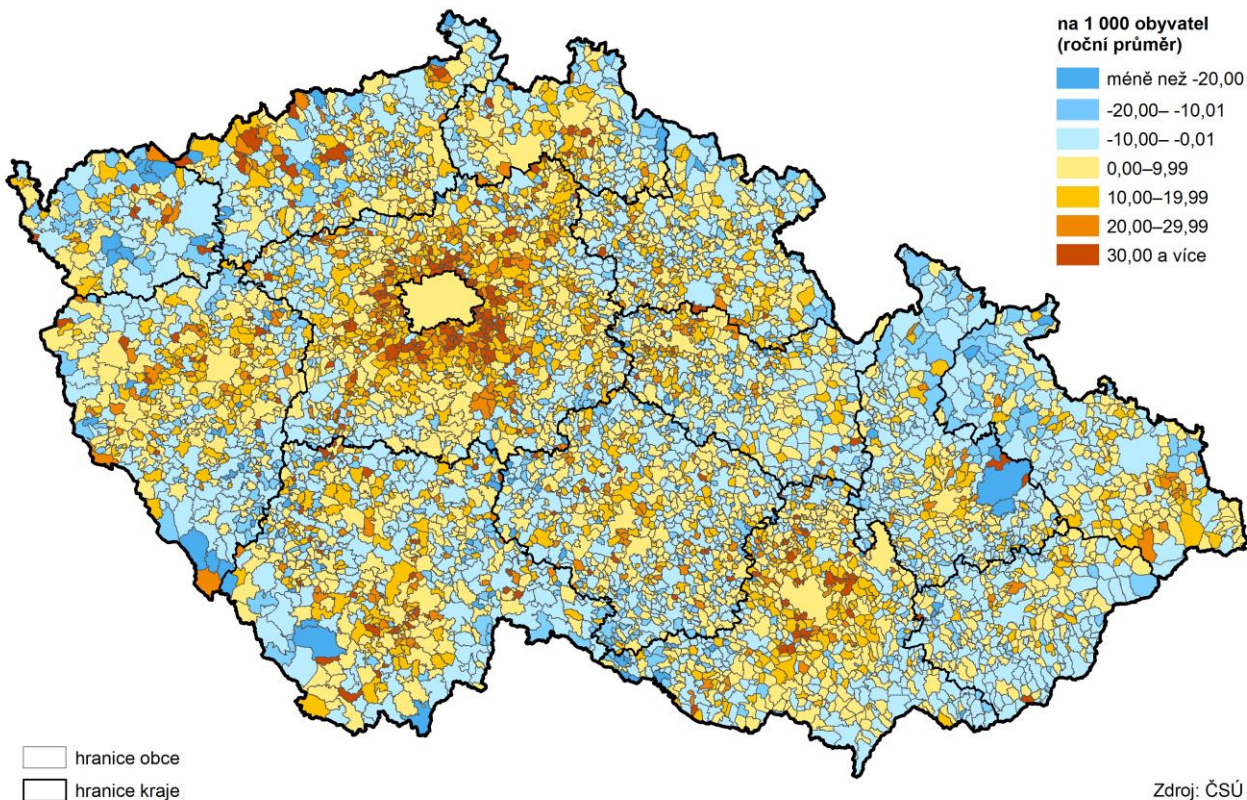
Zdroj: ČSÚ



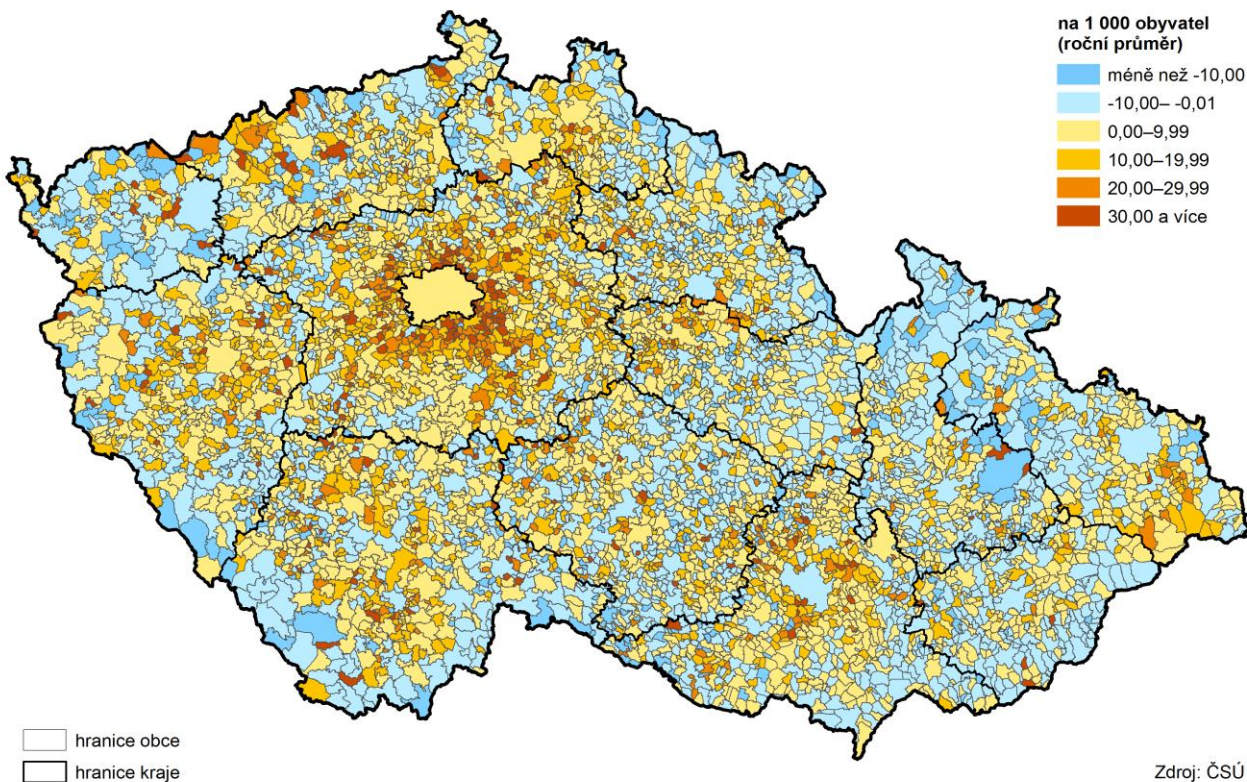
Počet obyvatel kraje roste vlivem stěhování poslední dva roky.

K 31. 12. 2017 dosáhlo migrační saldo 366 obyvatel, zatímco ke konci roku 2016 nabývalo migrační saldo záporných hodnot (-552 obyvatel), stejně jako v roce 2012 a nejvíce v roce 2013 (-570 obyvatel). Přírůstek obyvatel stěhování byl v okresech Hradec Králové, Jičín a Rychnov nad Kněžnou, v okresech Náchod a Trutnov se počet obyvatel důsledkem stěhování snížil. Absolutně se počet obyvatel důsledkem stěhování nejvíce zvýšil v okrese Hradec Králové (210 obyvatel), relativní nejvyšší nárůst obyvatel důsledkem stěhování vykázal okres Rychnov nad Kněžnou (2,2 %).

Celkový přírůstek/úbytek počtu obyvatel v obcích v letech 2012 až 2017



Přírůstek/úbytek počtu obyvatel stěhováním v obcích v letech 2012 až 2017



Zahraniční stěhování se týká více mužů.

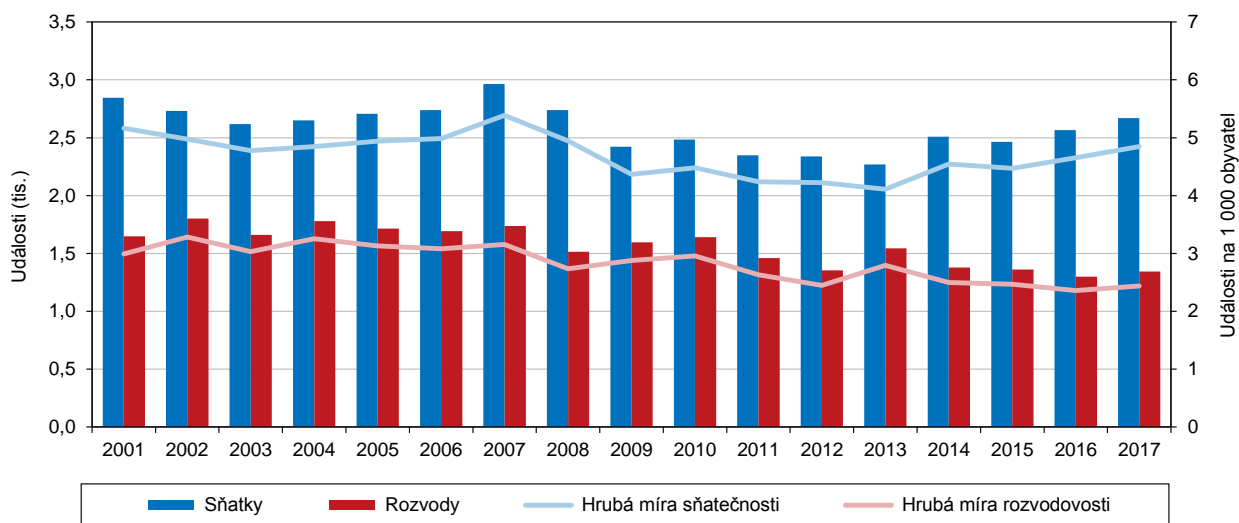
Z kraje se v průběhu roku 2017 vystěhovalo celkem 4 759 obyvatel, z toho 4 263 do ostatních krajů ČR a 496 do ciziny. Do ciziny se stěhovalo více mužů než žen (58,3 %). Do kraje se přistěhovalo 5 125 obyvatel, z toho 3 705 z jiných krajů ČR a 1 420 obyvatel z ciziny. Podíl přistěhovalých mužů z ciziny byl opět vyšší než podíl přistěhovalých žen (muži 67,7 %).

Uvnitř kraje se stěhovalo téměř 8 tisíc osob.

Objem vnitřního stěhování (stěhování obyvatel v rámci kraje) představoval v roce 2017 celkem 7 968 osob, z toho 4 044 mužů. Za sledované období je tento objem stabilní a pohybuje se kolem 9 tisíc osob, z toho jedna čtvrtina stěhování probíhá mezi okresy kraje, zbývající tři čtvrtiny vnitřního stěhování jsou mezi obcemi v rámci okresu.

Graf 1.13 Sňatky a rozvody v Královéhradeckém kraji

Zdroj: ČSÚ



Sňatečnost poslední dva roky roste.

V Královéhradeckém kraji bylo v roce 2017 uzavřeno celkem 2 669 sňatků, což je o 104 více než v roce 2016. Ve dvacetileté časové řadě byl nejnižší počet uzavřených manželství v roce 2013. V mezikrajském srovnání, v přepočtu základních demografických událostí na 1 000 obyvatel středního stavu, zaujal kraj počtem sňatků 4,8 ‰ jedenácté místo, krajská hodnota byla 0,1 p.b. pod průměrem ČR.

Rozvodovost je meziročně beze změn.

Hrubá míra rozvodovosti je meziročně beze změn. Na 100 sňatků připadlo v roce 2017 celkem 50 rozvodů, což byla s rokem 2016 nejnižší rozvodovost v letech 2012 až 2017. Na 1 000 obyvatel středního stavu bylo rozvedeno 2,4 manželství a hodnota byla těsně pod průměrnou rozvodovostí za ČR. Rozvodovost byla šestá nejvyšší v ČR.

Naděje dožití

Naděje dožití patří k nejvyšší v ČR.

Ukazatel naděje dožití odráží i kvalitu života a jeho hodnota je v kraji dlouhodobě příznivá a dosahuje nejvyšších hodnot mezi kraji České republiky. Obecně se naděje dožití při narození stále zvyšuje, a to důsledkem poklesu intenzity úmrtnosti.

Narozený chlapec má naději dožití 77,2 let a dívka 82,4 let.

Podle aktuálních údajů by se chlapec narozený v roce 2017 měl pravděpodobně dožít 77,2 let a dívka 82,4 let. Naděje dožití mužů i žen Královéhradeckého kraje je nad úrovní celorepublikové hodnoty neustále, v roce 2001 to bylo u mužů o 0,4 roku

a v roce 2017 o 1 rok, u žen to bylo v roce 2001 o 0,6 let a v roce 2017 o 0,7 let. Také rozdíl mezi pohlavími se postupně snižuje z 6,5 let v roce 2001 na 5,2 let v roce 2017.

Naděje dožití mužů je druhá nejvyšší a žen čtvrtá nejvyšší mezi kraji.

V mezikrajském srovnání byla v roce 2017 naděje dožití mužů druhá nejvyšší za Hl. městem Prahou a u žen čtvrtá nejvyšší. Pomyslná hranice mezi první a druhou polovinou života je u mužů věk 38 a 39 let, u žen 41 a 42 let.

Graf 1.14 Naděje dožití při narození podle pohlaví podle krajů v letech 2016–2017

Zdroj: ČSÚ

