

2. Sociální vývoj

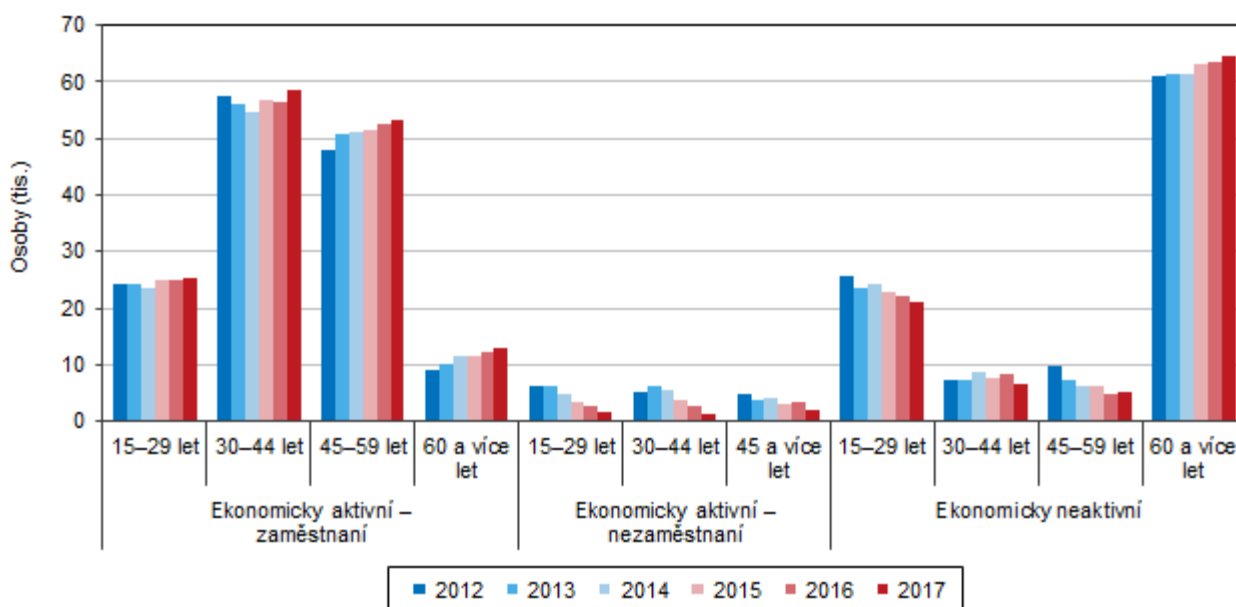
Zaměstnanost vč. ekonomické aktivity

Míra zaměstnanosti dle VŠPS v kraji meziročně vzrostla.

Podle výsledků Výběrového šetření pracovních sil¹ (VŠPS) v roce 2017 žilo v kraji 252,2 tis. osob 15letých a starších. Populaci kraje v tomto věku rozdělujeme na ekonomicky aktivní a ekonomicky neaktivní. Pracovní potenciál, tzn. souhrn zaměstnaných a nezaměstnaných osob, tvořilo celkem 154,7 tis. osob, z toho téměř 96,7 % (149,6 tis.) bylo zaměstnáno v národním hospodářství. Míra zaměstnanosti v Karlovarském kraji tak činila 59,3 % obyvatel ve věku 15 a více let a byla o 0,8 procentního bodu vyšší než v celé ČR. Ve srovnání s předcházejícím rokem došlo v roce 2017 k nárůstu počtu zaměstnaných o 2,2 % a míra zaměstnanosti se v kraji zvýšila o 1,5 procentního bodu. Míra zaměstnanosti žen (52,0 %) byla přitom nižší než míra zaměstnanosti mužů (66,9 %).

Graf 2.1. Obyvatelstvo Karlovarského kraje podle ekonomické aktivity a věku

Zdroj: ČSÚ (VŠPS)



Většina zaměstnaných byla v zaměstnaneckém poměru.

Převážná většina zaměstnaných (130,4 tis. osob, tj. 87,1 %) byla v zaměstnaneckém poměru, ve srovnání s předcházejícím rokem došlo k navýšení podílu zaměstnanců o 1,2 procentního bodu. Osoby pracující na vlastní účet tvořily 9,6 % zaměstnaných osob a zaměstnavatelů bylo 3,0 %, což je o 0,1 procentního bodu více než v předcházejícím roce.

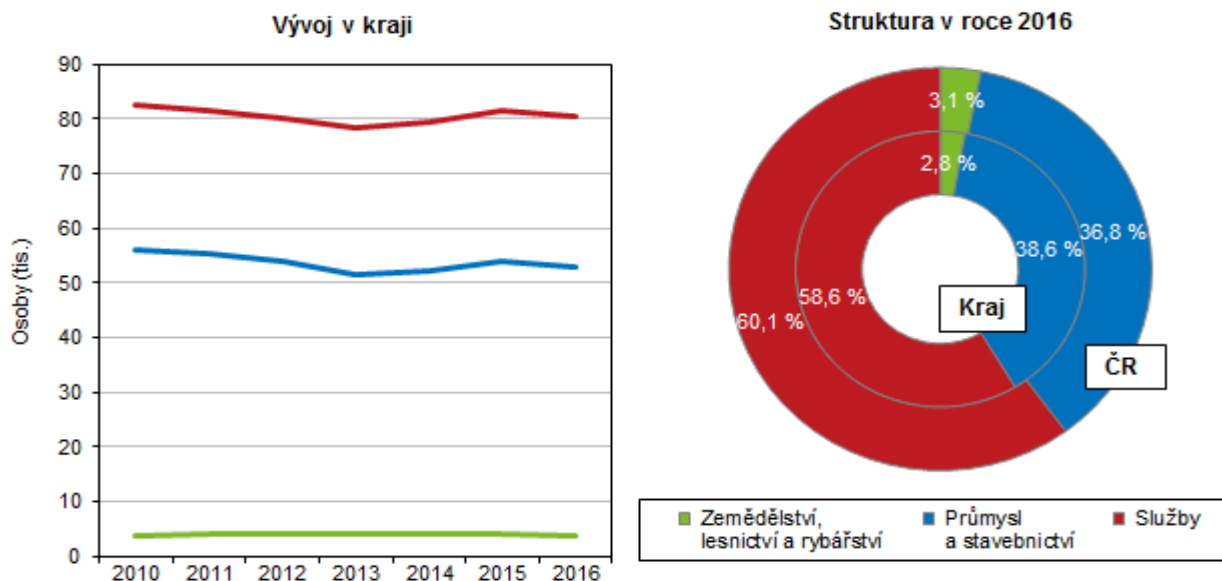
Nejvíce zaměstnaných je ve zpracovatelském průmyslu.

Nejvíce pracujících v kraji zaměstnává zpracovatelský průmysl (30,5 %), významný podíl zaměstnaných je také v sektoru velkoobchodu a maloobchodu a oprav motorových vozidel (9,1 %) a v sektoru zdravotní a sociální péče (8,6 %). Podíl zaměstnaných v sektoru zdravotní a sociální péče je přitom nejvyšší v celé ČR (společně s Hl. městem Prahou). Žen je v tomto sektoru zaměstnáno v našem kraji dokonce 14,6 % a vysoké je i procento žen zaměstnaných v sektoru vzdělávání (10,0 %).

¹ Výběrové šetření pracovních sil provádí ČSÚ za účelem zachycení situace a vývoje na trhu práce. Šetření vychází z metodiky Mezinárodní organizace práce (ILO) a výsledné ukazatele, které jsou jednotně definované Eurostatem, jsou mezinárodně srovnatelné v rámci zemí EU. Údaje se publikují čtvrtletně a ročně do úrovně krajů.

Graf 2.2. Zaměstnaní pracující v Karlovarském kraji podle odvětvových sektorů

Zdroj: ČSÚ (VŠPS)

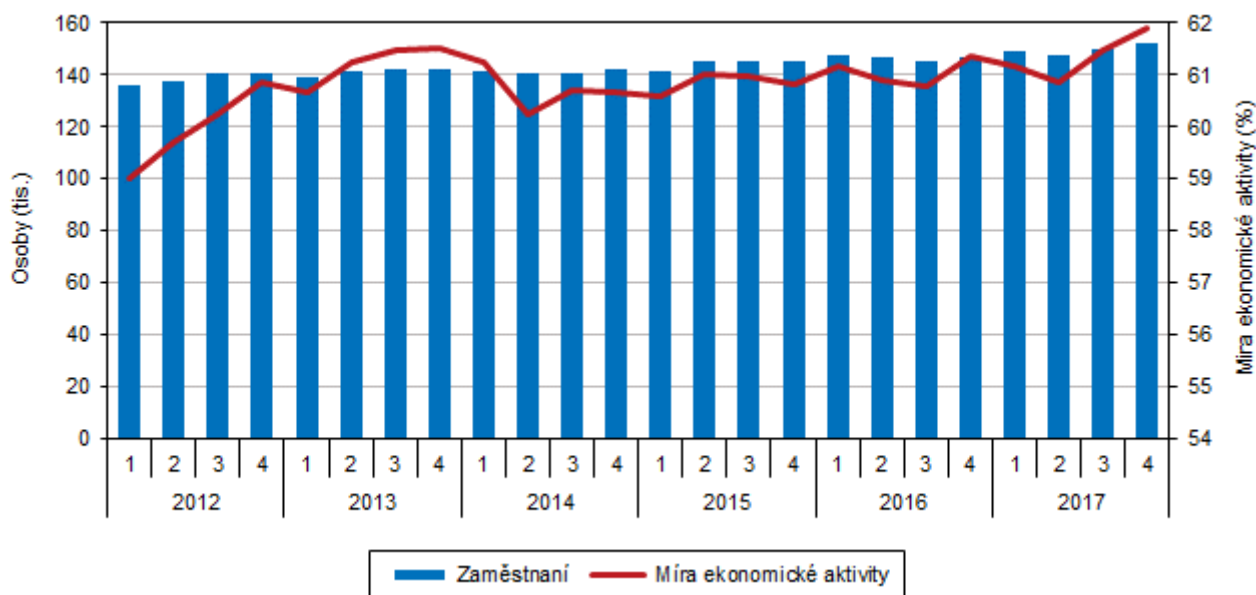


Míra ekonomické aktivity se meziročně mírně zvýšila.

Míra ekonomické aktivity, která vyjadřuje podíl pracovní síly na počtu všech osob 15letých a starších, v roce 2017 činila v Karlovarském kraji 61,3 % (u mužů 68,8 %, u žen 54,2 %) a meziročně se mírně zvýšila o 0,2 procentního bodu. Po poklesu míry ekonomické aktivity v roce 2011 tak již šestý rok za sebou vykazuje její hodnota meziroční nárůst. Míra ekonomické aktivity České republiky vykazuje velmi podobný trend, ve srovnání s ČR je však v jednotlivých letech míra ekonomické aktivity v kraji vyšší, v roce 2017 o 1,1 procentního bodu. V celorepublikovém srovnání je hodnota míry ekonomické aktivity v Karlovarském kraji třetí nejvyšší mezi kraji ČR po Hl. městě Praze a Středočeském kraji.

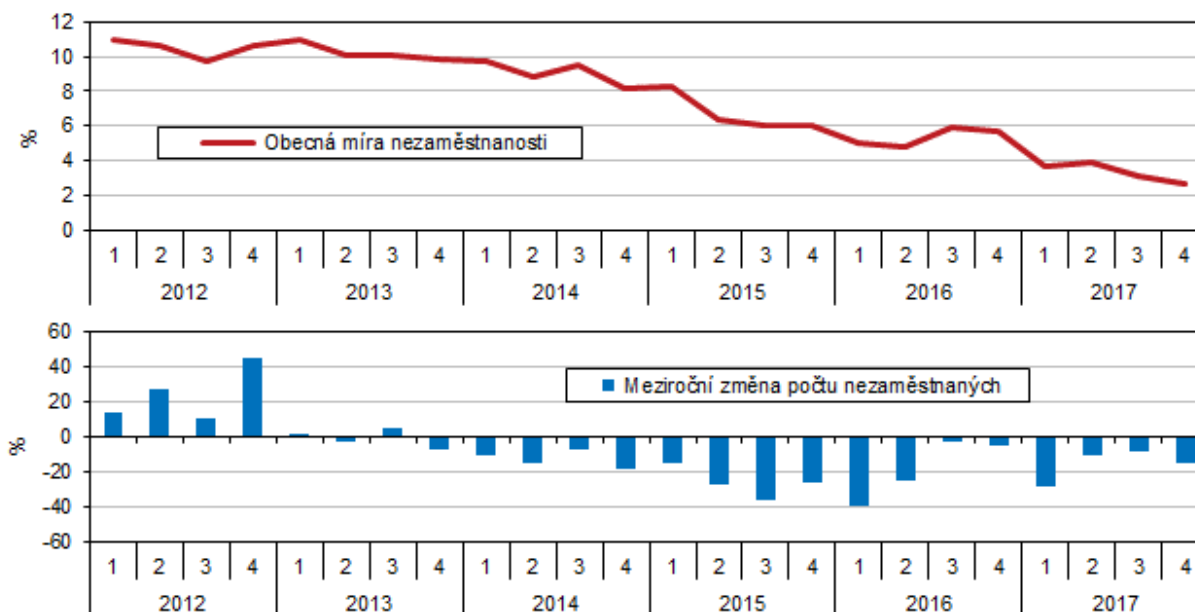
Graf 2.3. Zaměstnaní a míra ekonomické aktivity v Karlovarském kraji podle čtvrtletí

Zdroj: ČSÚ (VŠPS)



Graf 2.4. Obecná míra nezaměstnanosti a změna počtu nezaměstnaných podle čtvrtletí v Karlovarském kraji

Zdroj: ČSÚ (VŠPS)



Počet nezaměstnaných podle VŠPS je nejnižší od roku 1998.

Podle výsledků VŠPS bylo v roce 2017 v Karlovarském kraji 5,1 tisíc nezaměstnaných, což je o 38,4 % méně než před rokem a zároveň je to nejnižší počet nezaměstnaných v kraji od roku 1998. Mezi nezaměstnanými bylo více žen (53,5 %) než mužů (46,5 %). Dlouhodobě platí, že s rostoucí vzdělaností klesá podíl nezaměstnaných.

Obecná míra nezaměstnanosti meziročně klesla.

Průměrná roční obecná míra nezaměstnanosti v roce 2017 oproti minulému roku zaznamenala pokles, a to o 2,1 procentního bodu na 3,3 % a v celorepublikovém srovnání byla šestá nejvyšší ze všech krajů ČR. Průměr ČR přitom převýšila o 0,4 procentního bodu. Dlouhodobě se obecná míra nezaměstnanosti v kraji pohybuje v rozmezí 40,0 % až 70,0 % nad celorepublikovým průměrem. Míra nezaměstnanosti mužů (2,8 %) je o 1,1 procentního bodu nižší než míra nezaměstnanosti žen (3,9 %). Při pohledu na čtvrtletní změny počtu nezaměstnaných v kraji zjišťujeme, že ve všech čtvrtletích roku 2017 došlo ke snižování počtu nezaměstnaných oproti stejnému čtvrtletí předchozího roku. Tento trend trvá již od roku 2014, poslední významný meziroční nárůst počtu nezaměstnaných byl zaznamenán ve 3. čtvrtletí roku 2013.

Roste podíl ekonomicky neaktivních ve věkové skupině 60 a více let.

Ekonomicky neaktivní obyvatelstvo tvoří důchodci, žáci a studenti a osoby pečující o členy rodiny. Nejvíce ekonomicky neaktivních osob se nachází ve věkové skupině 60 a více let (64,5 %), což je dáno zvyšováním hranice odchodu do důchodu. Tento podíl se v dlouhodobém srovnání neustále zvyšuje, za posledních 10 let se podíl ekonomicky neaktivních osob ve věku 60 a více let v kraji zvýšil o 14,6 procentního bodu. Naopak nejméně ekonomicky neaktivních bylo ve věkové kategorii 45–59 let (5,4 %).

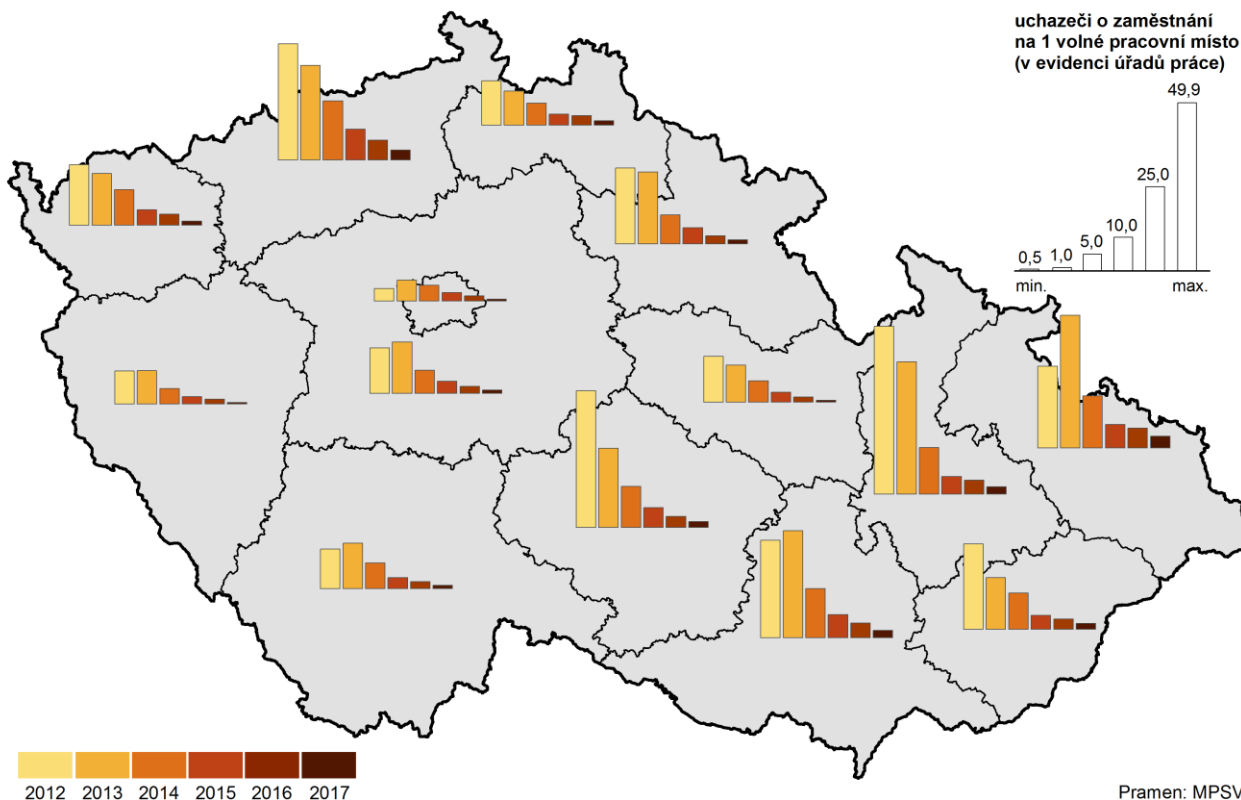
Nezaměstnanost

Počet nezaměstnaných na úřadech práce meziročně opět poklesl.

Na konci roku 2017 bylo na úřadech práce Karlovarského kraje registrováno celkem 7 488 uchazečů, což je o 36,5 % méně než před rokem. Již čtvrtý rok za sebou tak došlo k výraznému meziročnímu poklesu nezaměstnaných v kraji. Po období let

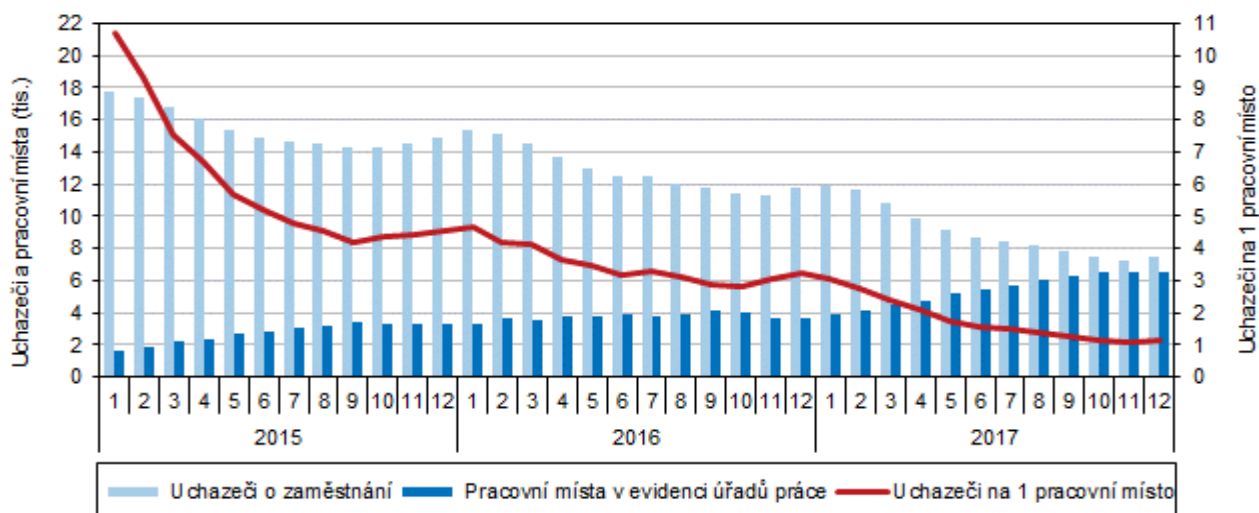
2009–2013, kdy počet nezaměstnaných v souvislosti s ekonomickou krizí dosahoval vysokých hodnot, se tak ve statistice nezaměstnanosti odráží skutečnost, že ekonomice se začalo dařit. Podíl nezaměstnaných žen v roce 2017 činil 49,2 % všech nezaměstnaných a ve srovnání s předcházejícím rokem se zvýšil o 0,4 procentního bodu.

Uchazeči o zaměstnání na pracovní místo v evidenci Úřadu práce v krajích v letech 2012 až 2017 (stav k 31. 12.)



Graf 2.5. Uchazeči o zaměstnání a pracovní místa v Karlovarském kraji (stav ke konci měsíce)

Pramen: MPSV



Dosažitelní uchazeči tvoří 90,3 % všech uchazečů o zaměstnání.

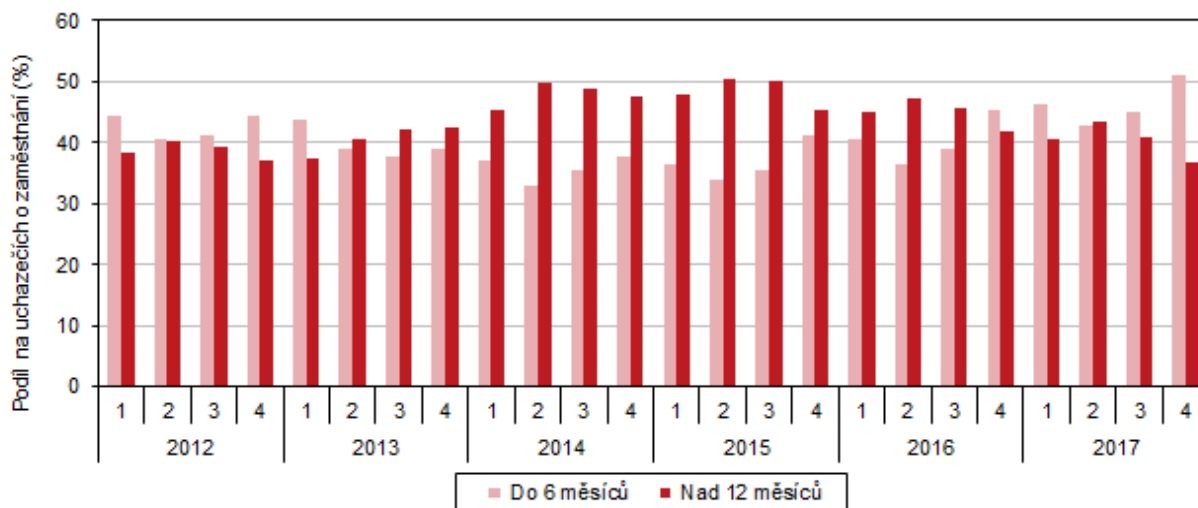
Ukazatel podílu dosažitelných uchazečů o zaměstnání na počtu uchazečů celkem vypovídá o tom, kolik uchazečů je připraveno nastoupit okamžitě do práce



a reagovat tak v krátké době na případnou nabídku zaměstnání. V roce 2017 činil podíl dosažitelných uchazečů v kraji 90,3 % všech uchazečů, což je nejnižší podíl za posledních 15 let, oproti minulému roku se tento podíl snížil o 1,0 procentní bod. Současně se jedná o nejnižší podíl dosažitelných uchazečů v rámci celé ČR.

Graf 2.6. Krátkodobě a dlouhodobě nezaměstnaní ke konci čtvrtletí v Karlovarském kraji

Pramen: MPSV

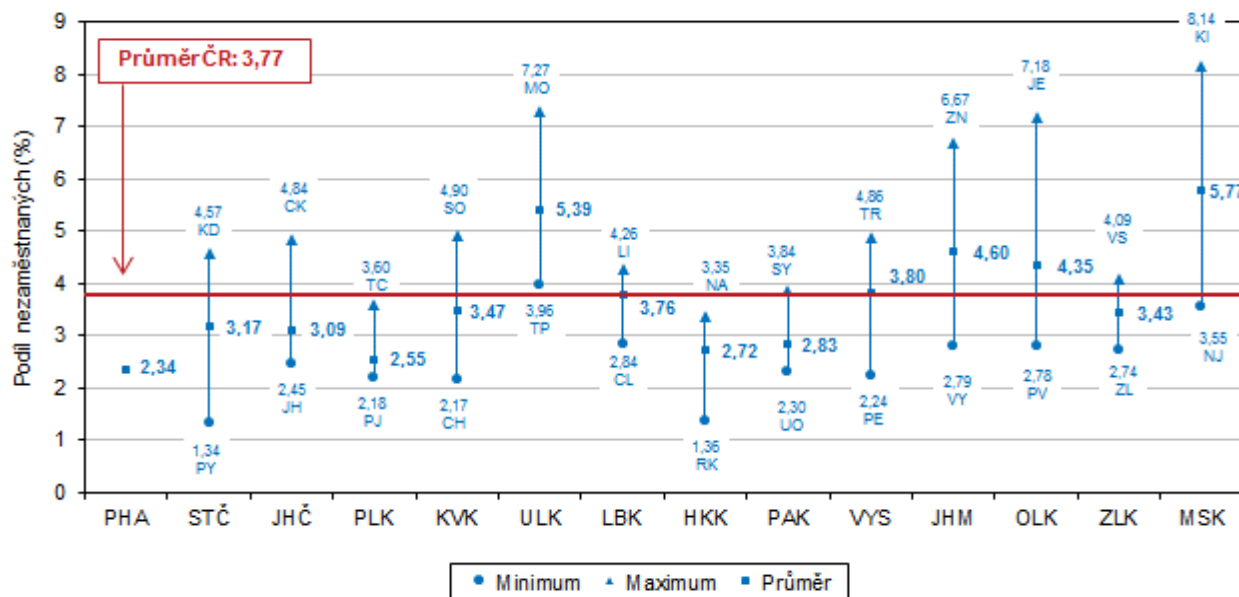


Podíl uchazečů s nárokem na podporu v nezaměstnanosti se zvýšil.

Na konci roku 2017 pobíralo podporu v nezaměstnanosti celkem 1 743 uchazečů o zaměstnání. Ve srovnání s předcházejícím rokem se tak v kraji zvýšil podíl počtu těchto nezaměstnaných z 19,9 % na konci roku 2016 na 23,3 % na konci roku 2017. Nejvíce uchazečů Karlovarského kraje dosáhlo na podporu v nezaměstnanosti v letech 1996–1998, kdy jejich podíl převyšoval 40 % všech uchazečů o zaměstnání.

Graf 2.7. Rozptyl podílu nezaměstnaných v okresech podle krajů k 31. 12. 2017

Pramen: MPSV



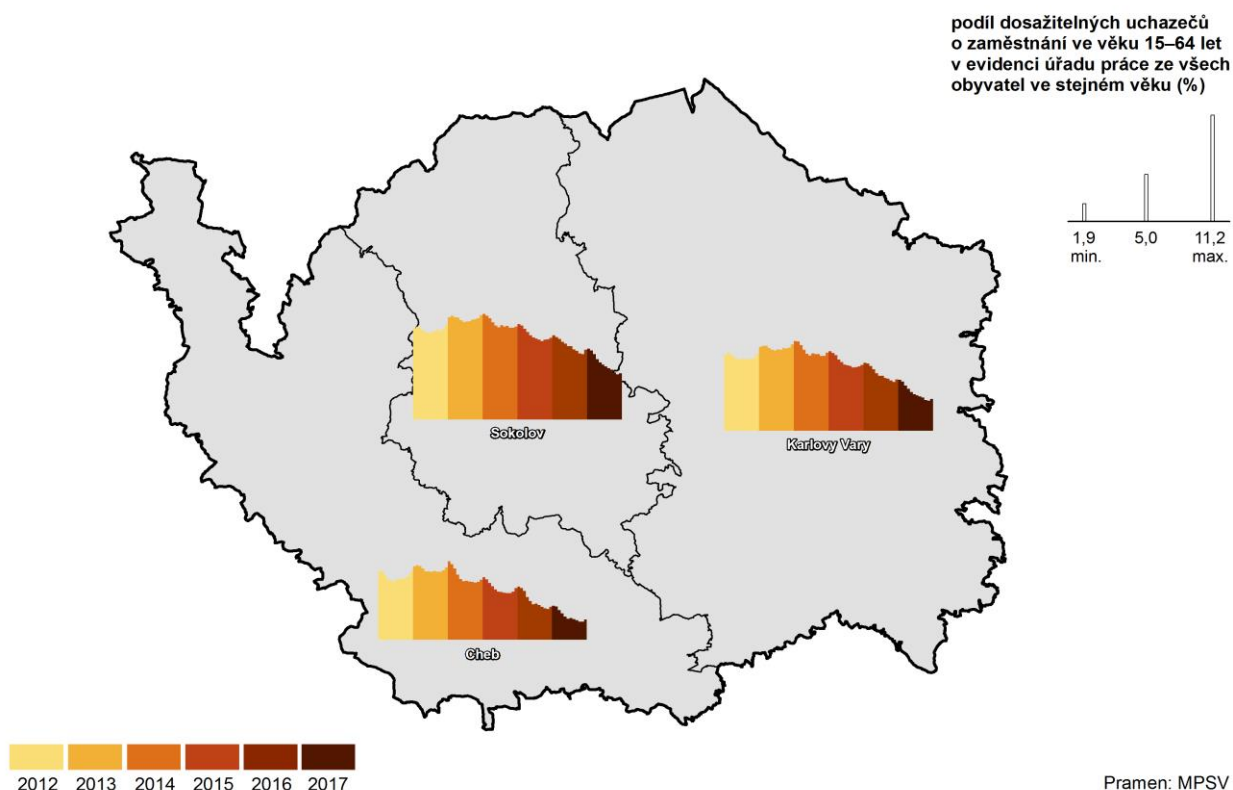
Podíl nezaměstnaných osob se zdravotním postižením v roce 2017 činil 12,0 % všech uchazečů o zaměstnání a oproti předchozímu roku se jejich počet snížil o 434, tj. o 32,6 %.

Dlouhodobá nezaměstnanost je jedna z nejvyšších v ČR.

Dlouhodobá nezaměstnanost je v Karlovarském kraji jednou z nejvyšších v České republice. Stejně tomu bylo i v roce 2017, kdy podíl nezaměstnaných, kteří byli evidováni na úřadech práce déle než 1 rok, činil v kraji 36,7 %. To je třetí nejvyšší podíl ze všech regionů ČR (po Moravskoslezském a Ústeckém kraji) a zároveň převyšuje republikový průměr o 3,0 procentní body. Pozitivním zjištěním naopak je, že meziročně došlo ke snížení tohoto podílu, a to o 5,2 procentního bodu.

Při pohledu na nižší územní celky vidíme, že z okresů Karlovarského kraje vykazuje nejvyšší podíl dlouhodobě nezaměstnaných okres Sokolov (41,6 %), nejméně pak okres Cheb, kde hodnota tohoto podílu dosáhla 23,4 %.

Podíl nezaměstnaných osob v okresech Karlovarského kraje v letech 2012 až 2017 (stav ke konci jednotlivých měsíců)



Podíl nezaměstnaných se opět meziročně snížil.

Podíl nezaměstnaných osob (podíl dosažitelných uchazečů o zaměstnání ve věku 15–64 let na počtu obyvatel ve stejném věku) v kraji dosáhl v prosinci 2017 hodnoty 3,47 %. Ve srovnání s předcházejícím rokem tak hodnota tohoto ukazatele doznala pokles, a to o 1,98 procentního bodu. Podíl nezaměstnaných žen byl přitom nepatrně nižší (3,43 %) než podíl nezaměstnaných mužů (3,51 %).

V průběhu posledních deseti let podíl nezaměstnaných kolísal, od roku 2005 do roku 2008 postupně jeho hodnota klesala až do svého dosavadního minima v roce 2007 (5,59 %). V následujících třech letech se ekonomická krize odrazila i na situaci na trhu práce a na stoupajícím počtu i podílu nezaměstnaných. V roce 2013 dosáhl podíl nezaměstnaných maximální hodnoty (9,33 %), v posledních čtyřech letech pak zaznamenal opakovaný meziroční pokles.



Nejvyšší podíl nezaměstnaných v kraji vykazuje okres Sokolov.

Z okresů Karlovarského kraje vykazuje dlouhodobě největší nezaměstnanost okres Sokolov. V roce 2017 činil podíl nezaměstnaných osob v tomto okrese 4,90 % (v celorepublikovém srovnání okresů obsadil 64. místo), naopak nejnižší hodnotu tohoto ukazatele vykazoval okres Cheb (2,17 %), který se umístil na 7. místě pomyslného celorepublikového žebříčku. Podíl nezaměstnaných osob v Karlovarském kraji byl o 0,3 procentního bodu vyšší než v celé ČR a vyšší podíl nezaměstnaných vykazovaly pouze Moravskoslezský, Ústecký, Jihomoravský, Olomoucký a Liberecký kraj. V několika posledních letech můžeme sledovat, že podíl nezaměstnaných v našem kraji se snižuje rychleji než v jiných regionech ČR. V roce 2015 vykazovaly vyšší podíl nezaměstnaných pouze kraje Moravskoslezský a Ústecký, v roce 2017 byla hodnota tohoto ukazatele v našem kraji až šestá nejvyšší.

Počet volných pracovních míst se meziročně zvýšil.

Úřady práce hlásily na konci roku 2017 v Karlovarském kraji celkem 6 503 volných pracovních míst, což je o 76,8 % více ve srovnání s jejich nabídkou na konci předcházejícího roku. Tento nárůst byl čtvrtý nejvyšší v celé ČR po Pardubickém kraji, Hl. městě Praze a Plzeňském kraji, meziroční nárůst počtu volných pracovních míst byl přitom zaznamenán ve všech regionech ČR bez výjimky. Jak lze vyčíst z grafu č. 2.5., nabídka volných pracovních míst v průběhu roku od ledna do prosince postupně narůstala. V prosinci bylo v Karlovarském kraji k dispozici o 2 586 volných pracovních míst více než v prvním měsíci roku 2017.

Významně poklesl počet uchazečů na 1 volné pracovní místo.

Na konci roku 2017 připadalo v kraji 1,2 uchazeče o zaměstnání na 1 volné pracovní místo, což je o 2 uchazeče méně, než ve stejném období minulého roku. V rámci celé ČR vykazují nejnižší počet uchazečů na 1 volné pracovní místo Plzeňský a Pardubický kraj a Hl. město Praha (0,5), Karlovarský kraj zaujímá 6. místo na pomyslném žebříčku a průměr ČR převyšuje o 0,3 procentního bodu. Průměr Karlovarského kraje zvyšuje okres Sokolov, kde připadalo na konci roku 2017 celkem 3,5 uchazečů na 1 volné pracovní místo. Nejnižší hodnotu tohoto ukazatele naopak vykazoval okres Cheb (0,6 uchazeče na 1 volné pracovní místo).

Příjmy a životní podmínky domácností

Čistý disponibilní důchod domácností byl pátý nejnižší v rámci ČR.

Čistý disponibilní důchod vyjadřuje materiální bohatství domácností v jednotlivých regionech ČR. Čistý disponibilní důchod domácností v Karlovarském kraji dosáhl v roce 2016 hodnoty 60,8 mld. Kč (v běžných cenách). V přepočtu na jednoho obyvatele to představuje částku 204,5 tis. Kč, což je téměř o 16 tis. Kč méně než je republikový průměr a zároveň je to pátá nejnižší hodnota ze všech regionů ČR po Ústeckém, Moravskoslezském, Olomouckém a Zlínském kraji. Při pohledu na dlouhodobý vývoj zjišťujeme, že přestože čistý disponibilní důchod domácností v kraji vykazuje rostoucí tendenci, jeho hodnota je pravidelně jedna z nejnižších ze všech krajů ČR.

Nejrychlejší nárůst čistých ročních peněžních příjmů na 1 osobu v domácnosti podle výsledků šetření životní podmínky 2017.

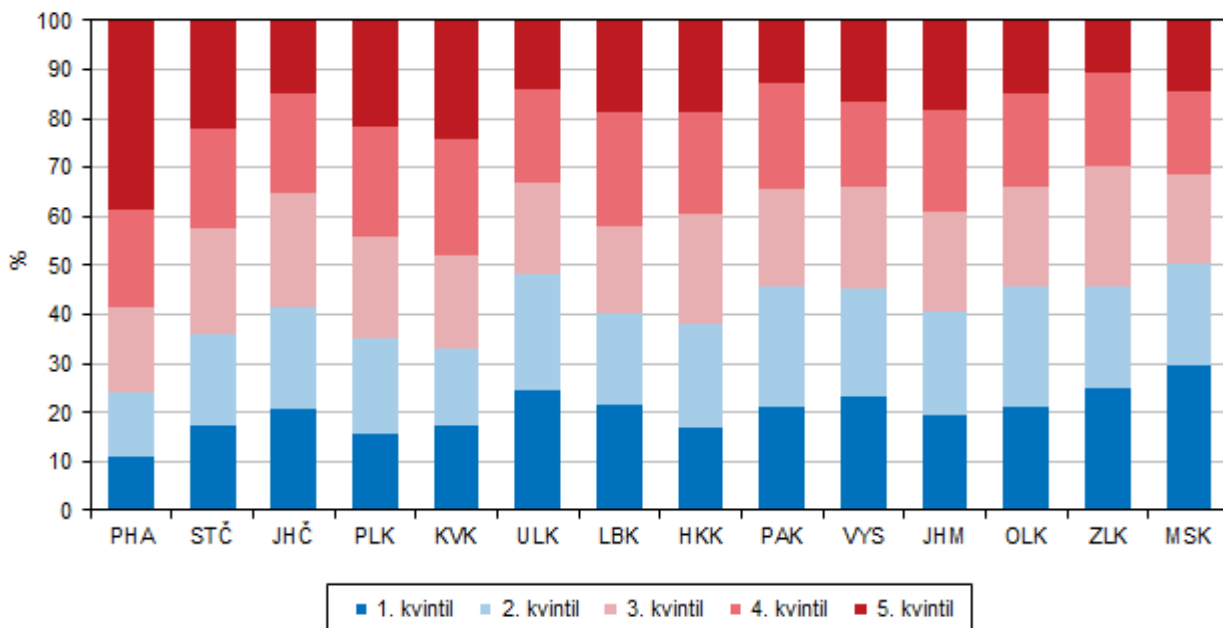
Rostoucí tendenci čistých peněžních příjmů domácností v Karlovarském kraji potvrzují i výsledky výběrového šetření o sociální a ekonomické situaci domácností Životní podmínky 2017. Čisté roční peněžní příjmy na 1 osobu v domácnosti meziročně vzrostly o 18,6 tis. Kč, tj. o 11,4 %. V rámci celé ČR se jedná o vůbec nejrychlejší nárůst ze všech krajů. Peněžní příjmy domácností se liší v závislosti na ekonomické situaci daného regionu. Nejlépe jsou na tom domácnosti v Hl. městě Praze, nejhůře pak domácnosti v Ústeckém, Moravskoslezském a Zlínském kraji. Příjmy za rok na jednu osobu v domácnosti v celé ČR činily 172 tis. Kč.

Mezi domácnostmi Karlovarského kraje zaujímaly největší podíl domácnosti, kde čistý měsíční příjem na osobu činil 12 až 15 tisíc Kč (26,4 % všech domácností). Podíl těchto domácností je v našem kraji třetí největší ze všech regionů ČR po Zlínském a Jihočeském kraji a zároveň je o 1,9 procentního bodu vyšší než průměr ČR. Podíl domácností s nejnižším čistým měsíčním příjmem na osobu do 10 tisíc Kč byl v našem kraji pátý nejnižší (16,7 %) po Hl. městě Praze, Plzeňském, Královéhradeckém a Středočeském kraji. Nejméně domácností mělo měsíční příjem na osobu vyšší než 30 tisíc Kč, (7,4 %).

Graf 2.8. Podíl domácností v krajích podle kvintilového rozdělení domácností ČR na základě čistého peněžního příjmů v roce 2016

Zdroj: ČSÚ (Životní podmínky 2017)

Rozdělení domácností v celé ČR	1. kvintil: 20 % domácností s nejnižšími příjmy	2. kvintil: druhých 20 % domácností	3. kvintil: třetích 20 % domácností	4. kvintil: čtvrtých 20 % domácností	5. kvintil: 20 % domácností s nejvyššími příjmy
Počet domácností v ČR	874 514	874 857	874 399	874 270	874 217
Horní hranice čistého peněžního příjmu na osobu v ČR (Kč)	122 676	146 358	175 370	230 103	x

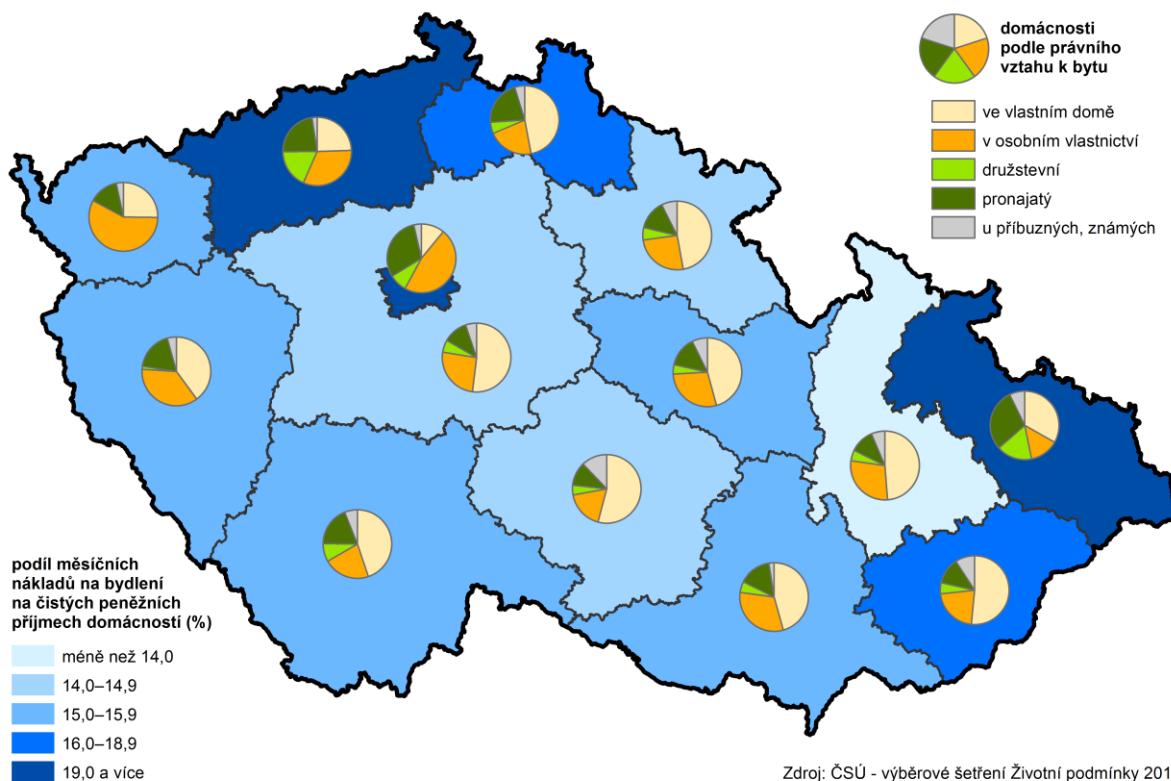


Nejvyšší podíl nákladů domácností na bydlení tvoří nájemné a úhrada za užívání bytu.

Z celkového čistého měsíčního příjmu vydávaly domácnosti v Karlovarském kraji průměrně 5 437 Kč, tj. 15, % na náklady na bydlení. Nejvyšší podíl těchto nákladů tvoří nájemné a úhrada za užívání bytu (28,6 %) a náklady na elektřinu (20,8 %). Struktura nákladů na bydlení se v jednotlivých krajích liší. Za nájemné a úhradu za užívání bytu zaplatí nejvíce domácnosti v Hl. městě Praze, platby za elektřinu jsou nejvyšší v Kraji Vysočina a plyn z dálkového zdroje je nejdražší v Jihomoravském kraji. V Karlovarském kraji je největší podíl plateb za teplo a teplou vodu (16,6 %) na celkových nákladech domácností na bydlení ze všech regionů ČR a zároveň tento podíl převyšuje republikový průměr o 4,3 procentního bodu.



Náklady domácností na bydlení v krajích v roce 2016



Mzdy

Mzdy reálně meziročně vzrostly.

Výsledky statistiky práce a mezd jsou publikovány tzv. pracovištní metodou, tj. za všechny podniky se sídlem na území kraje se zvýšeným důrazem na průměrné mzdy zaměstnanců přepočtené na plně zaměstnané, které zohledňují délku pracovního úvazku. Podle tohoto pohledu dosáhla průměrná měsíční mzda v Karlovarském kraji v roce 2017 hodnoty 25 583 Kč.

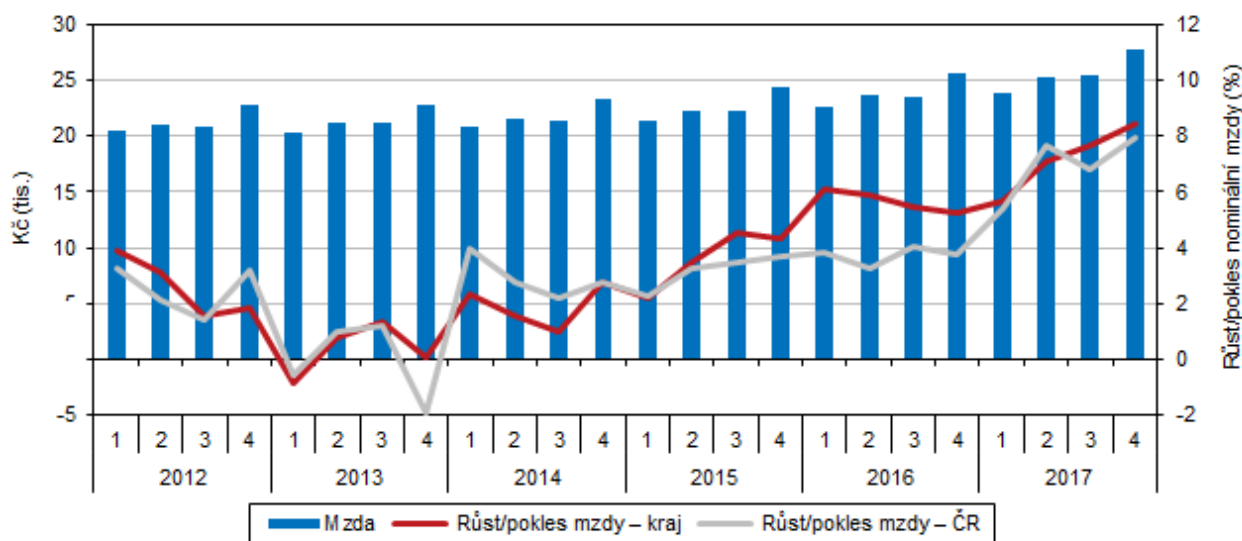
Nominálně tak mzda vzrostla o 7,6 % oproti roku 2016, reálně (s ohledem na výši inflace v roce 2017) pak o 5,1 %. Reálná mzda zaznamenala nárůst ve všech krajích ČR bez výjimky, v průměru za ČR se zvýšila o 3,8 %. Ve srovnání se mzdou za Českou republiku byla mzda v kraji nižší o 3 921 Kč. V mezikrajovém porovnání vykazuje Karlovarský kraj dlouhodobě nejnižší průměrnou měsíční mzdu ze všech regionů ČR. To platí i pro rok 2017, a to i přesto, že meziroční nárůst hrubé mzdy v našem kraji byl nejvyšší v celé ČR.

Počet zaměstnanců se mírně zvýšil.

Počet zaměstnanců (osob přepočtených na plně zaměstnané) ve všech podnicích se sídlem na území kraje činil v roce 2017 celkem 89,4 tisíc osob, což představuje mírný meziroční nárůst o 0,4 %. K navýšení počtu zaměstnanců ve srovnání s předcházejícím rokem došlo ve všech regionech ČR bez výjimky, v našem kraji byl přitom tento nárůst druhý nejnižší po Plzeňském kraji. Naopak nejvíce se zvýšil počet zaměstnanců v Hl. městě Praze, a to o 3,1 %.

Graf 2.9. Průměrná hrubá měsíční mzda*) a její meziroční změny podle čtvrtletí v Karlovarském kraji

Zdroj: ČSÚ



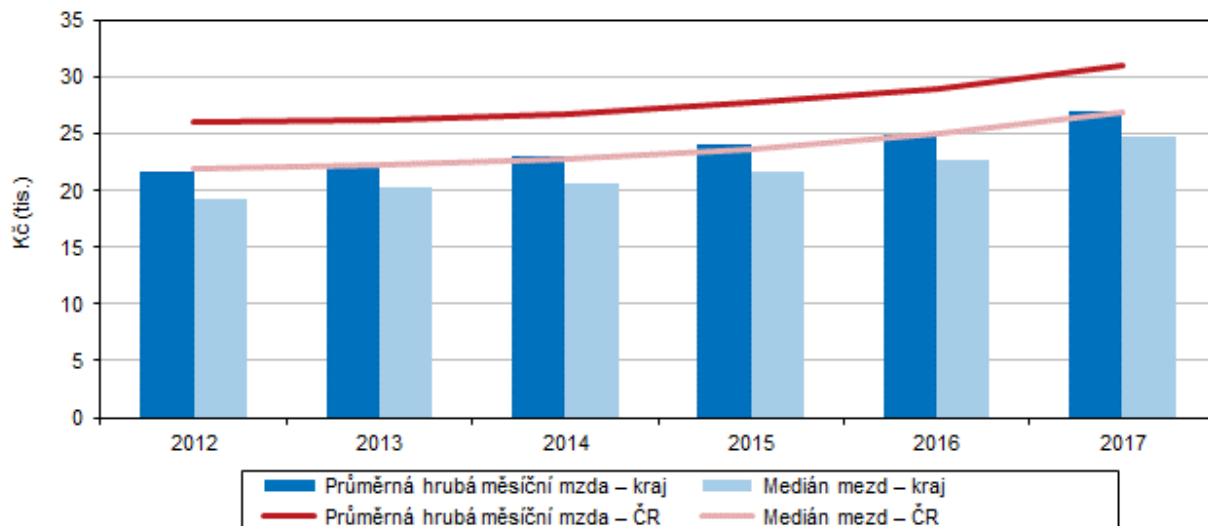
* podle místa pracoviště; za osoby přepočtené na plně zaměstnané; v roce 2017 předběžné údaje

Dle výsledků výběrového šetření hrubé mzdy v kraji stouply.

Podle údajů přebíraných z MPSV (výběrové šetření o průměrném výděлку) a z MF ČR (výběrové šetření o platu a služebním příjmu) dosáhla v roce 2017 průměrná hrubá měsíční mzda v Karlovarském kraji výše 26 999 Kč a doznala tak meziroční nárůst o 2 106 Kč, tj. o 8,5 %. V rámci celé ČR to představuje druhý nejvyšší nárůst hrubé měsíční mzdy oproti minulému roku ze všech regionů po Plzeňském kraji a zároveň je tento nárůst o 2,1 procentního bodu vyšší než republikový průměr.

Graf 2.10. Průměrná hrubá měsíční mzda a medián mezd v Karlovarském kraji a ČR

Zdroj: ČSÚ



Mzdy mužů převyšují mzdy žen o 4 900 Kč.

Výsledky šetření potvrdily, že muži dosahují vyšších výdělků než ženy. V roce 2017 činil rozdíl mezi průměrnou mzdou mužů a žen celkem 4 900 Kč. Mzdy mužů přitom zaznamenaly nárůst o 2 266 Kč na 29 452 Kč, tj. o 8,3 %, ženy pobíraly v roce 2017 hrubou měsíční mzdu ve výši 24 552 Kč, což je o 1 952 Kč, tj. o 8,6 % více než před rokem. Pozitivním zjištěním je, že v roce 2016 byl již podruhé za sebou po několika



letech rozdíl mezi výdělky mužů a žen menší než v předcházejícím roce a také to, že výdělky žen rostly rychleji než výdělky mužů.

Medián mzdy je na úrovni 92,0 % průměrné hrubé měsíční mzdy.

Ve výběrovém šetření se zjišťuje také medián mzdy, což je hodnota mzdy zaměstnance uprostřed mzdového rozdělení a lépe vypovídá o skutečné mzdové úrovni. V Karlovarském kraji dosáhl v roce 2017 medián mzdy 24 832 Kč, což představuje 92,0 % průměrné hrubé mzdy. Medián mzdy mužů se pohyboval 8,9 % pod průměrnou mzdou mužů a medián mzdy žen se pohyboval 7,9 % pod průměrnou mzdou žen. V celorepublikovém srovnání byl medián mzdy Karlovarského kraje druhý nejnižší ze všech regionů ČR po Zlínském kraji a byl o 2 234 Kč nižší než republikový průměr.

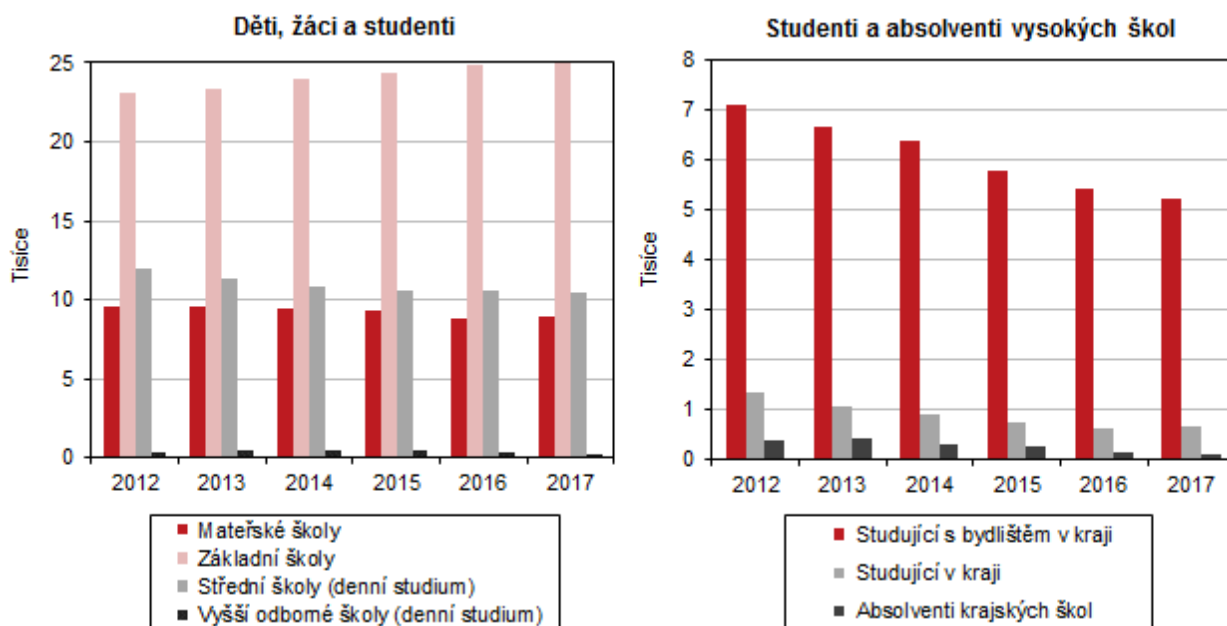
Vzdělávání

Počet dětí v mateřských školách po třech letech poklesu ve školním roce 2017/2018 opět stoupl.

Ve školním roce 2017/2018 fungovalo v kraji 124 mateřských škol, tyto mateřské školy navštěvovalo 8 927 dětí. Od roku 2002 vykazoval počet dětí v mateřských školách stoupající trend, od roku 2014 pak meziročně počty dětí v mateřských školách klesaly. Tato skutečnost má souvislost s tím, že silné ročníky matek narozených v sedmdesátých letech 20. století již nemají fertlní věk. Ve školním roce 2017/2018 pak navštěvovalo mateřské školy o 0,8 % více dětí než před rokem. V jedné třídě přitom bylo průměrně 23 dětí.

Graf 2.11. Děti, žáci, studenti a absolventi škol v Karlovarském kraji

Pramen: MŠMT



Počet žáků základních škol stoupá.

Základní školy navštěvovalo ve školním roce 2017/2018 celkem 25 002 žáků, což je o 157, tj. o 0,6 % žáků více než v minulém roce. Pokračoval tak trend nárůstu počtu žáků na základních školách, který je v kraji patrný již od školního roku 2012/2013. K meziročnímu nárůstu počtu žáků základních škol došlo ve všech regionech ČR bez výjimky, nejvyšší nárůst byl přitom zaznamenán ve Středočeském kraji a v Hl. městě Praze. Karlovarský kraj vykazoval nejnižší nárůst počtu žáků na základních školách v celé ČR. V průměru bylo v jedné třídě na základních školách v kraji 20 žáků.

Méně studentů středních i vyšších odborných škol.

Střední školy v kraji zaznamenaly meziroční pokles počtu svých studentů, stejně jako v minulých letech. Ve školním roce 2017/2018 studovalo na středních školách 10 460 studentů denního studia, což je oproti minulému roku o 1,5 % méně. Došlo také k výraznému poklesu počtu studentů vyšších odborných škol, a to o 14,9 % na 319 studentů denní formy vzdělávání.

Počet studentů vysokých škol se již několik let snižuje.

Na vysoké škole studovalo ve školním roce 2017/2018 celkem 5 320 studentů s bydlištěm v Karlovarském kraji, což je o 338 (o 4,1 %) studentů méně než před rokem. Klesající tendenci počtu studentů vysokých škol lze v kraji vysledovat již od školního roku 2010/2011, a to jak u studentů s bydlištěm v kraji, tak i u studentů podle kraje výuky. Meziroční pokles studentů vysokých škol zaznamenaly všechny regiony ČR, v našem kraji byl tento pokles pátý nejnižší po Středočeském, Plzeňském, Libereckém a Královéhradeckém kraji a zároveň o 0,2 procentního bodu větší než je průměr ČR.

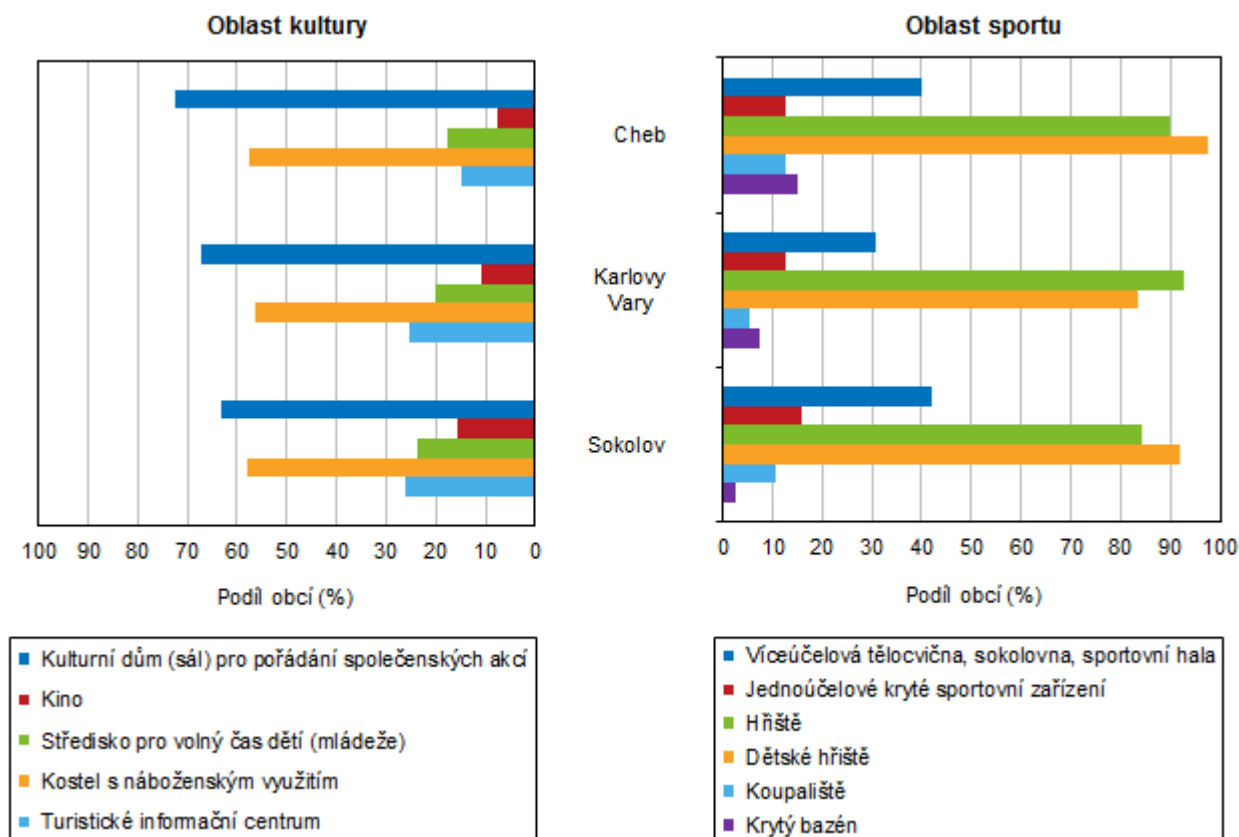
Kultura a sport

Ve dvou třetinách obcí kraje mají kulturní dům...

Kulturní, společenské, ale i sportovní akce stmelují obyvatele a přináší život do obcí i měst. Jak jsou na tom obce České republiky s vybaveností právě zařízeními, ve kterých se tyto i jiné akce mohou uskutečňovat, bylo zjišťováno na základě přílohy výkazu VI 1-01.

Graf 2.12. Veřejné občanské vybavení obcí podle okresů Karlovarského kraje k 31. 12. 2016

Zdroj: ČSÚ



...kostel se nachází v 76 obcích kraje.

Z údajů vyplývá, že k nejčastěji se vyskytujícím kulturním zařízením v obcích Karlovarského kraje patří kulturní dům (sál), který se k 31. 12. 2016 vyskytoval ve



dvou třetinách obcí. V rámci kraje byl nejvyšší procentuální výskyt v okrese Cheb (72,5 %). Mezi kulturně významné středisko života v obcích patří také kostel (s náboženským využitím), který se v kraji nacházel celkem v 76 obcích. V případě tohoto zařízení byl nejčastější výskyt zaznamenán v okrese Sokolov, kde se kostel nacházel v 57,9 % obcí, následoval okres Cheb v 57,5 % obcí a okres Karlovy Vary v 56,4 % obcí. V našem kraji se nachází celkem 30 turistických informačních center a 15 kin.

Ve většině obcí je nějaký typ sportovního zařízení.

Vedle kultury je volný čas obyvateli obcí často využíván ke sportovním aktivitám, které se realizují na hřištích, koupalištích, ve sportovních halách atd. V Karlovarském kraji byla víceúčelová sportovní hala (tělocvična, sokolovna) lokalizována ve 49 obcích a v 18 se nacházelo sportovní zařízení jednoúčelové. Z údajů vyplývá, že v 89,5 % obcí se nacházelo hřiště a v 90,2 % dětské hřiště. Nejvíce hřišť bylo v okrese Karlovy Vary (51) a nejméně v okrese Sokolov (32). Zejména v letních měsících mohou obyvatelé kraje využívat některé z koupališť, které se nachází ve 12 obcích nebo krytý bazén, který je pouze v 11 obcích.

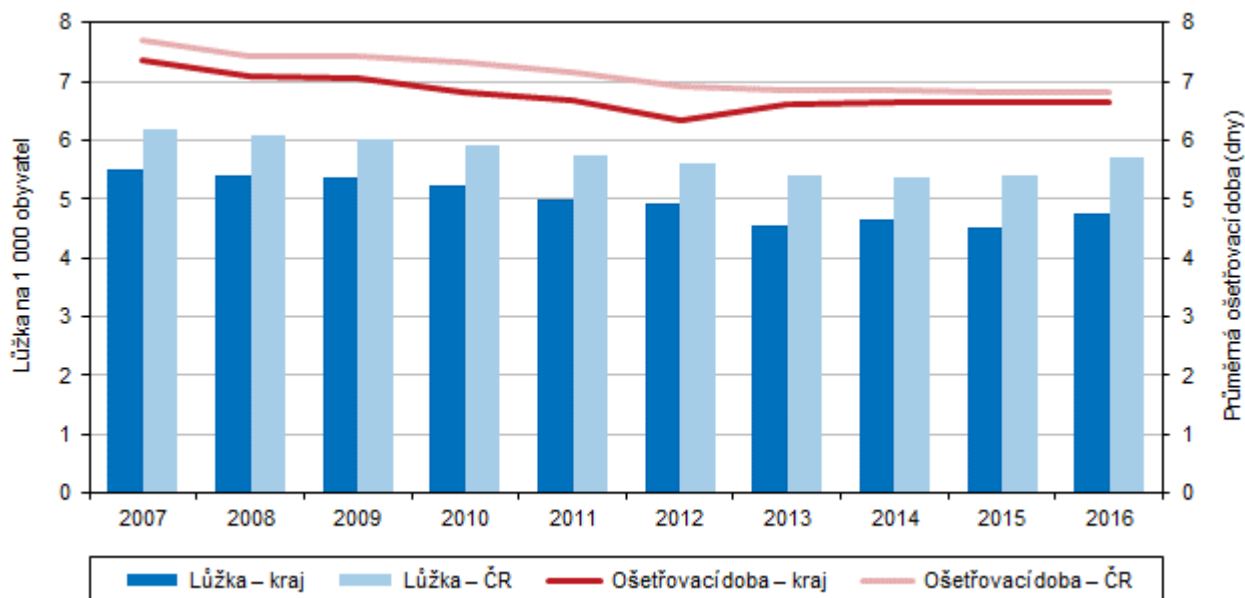
Zdravotnictví

Počet lékařů meziročně mírně vzrostl.

V roce 2016 bylo v Karlovarském kraji evidováno 1 287 lékařů, z toho 97,5 % v nestátních zařízeních. Ve srovnání s předcházejícím rokem došlo k mírnému nárůstu počtu lékařů v kraji o 0,7 %. V přepočtu na populaci byl v kraji zhruba 1 lékař na 231 obyvatel, touto hodnotou zaujímá kraj 6. místo na pomyslném žebříčku mezi kraji ČR. V rámci kraje připadá nejvíce obyvatel na jednoho lékaře v okrese Sokolov (314), naopak nejméně v okrese Karlovy Vary (180).

Graf 2.12. Lůžka a ošetrovací doba v nemocnicích v Karlovarském kraji a ČR

Pramen: ÚZIS



Počet lůžek v nemocnicích se meziročně zvýšil.

V kraji funguje 5 nemocnic, v nichž bylo v roce 2016 celkem 1 412 lůžek. Počet lůžek v nemocnicích tak zaznamenal meziroční nárůst, a to o 4,7 %. Zvýšila se i hodnota ukazatele počtu lůžek v přepočtu na 1 000 obyvatel, Karlovarský kraj vykazoval druhou nejnižší hodnotu tohoto ukazatele (4,7) mezi kraji ČR po Středočeském kraji a nedosahuje celorepublikového průměru o 1 lůžko na 1 000 obyvatel. Průměrná

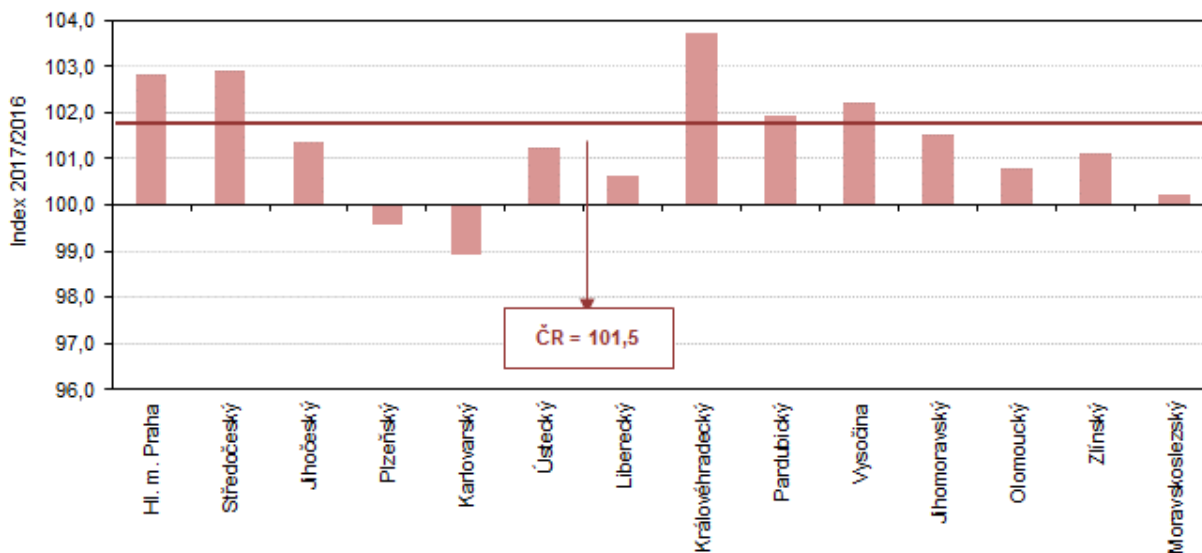
délka ošetřovací doby v kraji vykazuje dlouhodobě klesající trend, v posledních dvaceti letech se snížila o 3,3 dne z 9,2 dne ošetřovací doby v roce 1996 na 5,9 dne ošetřovací doby v roce 2016.

Počet nově hlášených případů dočasné pracovní neschopnosti se meziročně nepatrně zvýšil.

V roce 2017 bylo v Karlovarském kraji nemocensky pojištěno v průměru 86,8 tisíc osob, ve srovnání s minulým rokem se tak počet nemocensky pojištěných osob nepatrně zvýšil. Nově bylo během roku 2017 v kraji nahlášeno celkem 35 325 případů dočasné pracovní neschopnosti, to představuje mírný meziroční pokles o 56 nových případů. Při pohledu na delší časovou řadu zjišťujeme, že mezi lety 2002 a 2012 vykazoval počet nově hlášených případů dočasné pracovní neschopnosti klesající tendenci, minima dosáhly nově hlášené případy dočasné pracovní neschopnosti v roce 2012 (28 409 nově hlášených případů). V následujících třech letech se počty nově hlášených případů dočasné pracovní neschopnosti každoročně navyšovaly a v roce 2016 došlo poprvé po několika letech k meziročnímu snížení jejich počtu. Tento pokles pokračoval i v roce 2017. Ve srovnání s rokem 2001, kdy počet nově hlášených případů dočasné pracovní neschopnosti kulminoval, bylo v roce 2017 zaznamenáno o 76 841, tj. o 68,5 % případů méně. Podobný trend vývoje tohoto ukazatele se projevil i v ostatních regionech ČR.

Graf 2.13. Změna průměrného procenta pracovní neschopnosti podle krajů ČR

Zdroj: ČSÚ



Průměrná doba trvání jednoho případu dočasné pracovní neschopnosti v Karlovarském kraji v roce 2017 byla 39,6 dne, ve srovnání s minulým rokem se tato doba snížila o 0,4 dne. Přitom průměrná doba trvání nemoci či pracovní neschopnosti pro pracovní úrazy se meziročně mírně zvýšila, ale průměrná doba pracovní neschopnosti pro ostatní úrazy doznala výrazný meziroční pokles o 4 dny. V celorepublikovém porovnání průměrné doby trvání jednoho případu dočasné pracovní neschopnosti vykazuje náš kraj čtvrtou nejnižší dobu ze všech krajů ČR po Hl. městě Praze, Libereckém a Plzeňském kraji a je o 3 dny nižší než republikový průměr (42,6 dne). Mezi okresy Karlovarského kraje nejdéle marodí nemocní v okrese Karlovy Vary (43,4 dne), naopak nejméně v okrese Cheb (34,7 dne).

Průměrné procento dočasné pracovní neschopnosti se meziročně mírně snížilo.

Průměrné procento dočasné pracovní neschopnosti v kraji při pohledu na delší časovou řadu dosáhlo svého maxima v roce 2002 a od tohoto roku vykazovalo klesající tendenci až do roku 2011. V následujících pěti letech pak meziročně



narůstalo. Průměrné procento dočasné pracovní neschopnosti v roce 2017 dosáhlo v našem kraji hodnoty 4,413 %, meziročně se tak poprvé po pěti letech ve srovnání s minulým rokem snížilo, a to o 0,048 procentního bodu. Karlovarský kraj tak byl jedním ze dvou regionů ČR (společně s Plzeňským krajem), kde průměrné procento dočasné pracovní neschopnosti ve srovnání s rokem 2016 zaznamenalo pokles, jinak téměř ve všech regionech České republiky průměrné procento dočasné pracovní neschopnosti meziročně vzrostlo. Nejvyšší nárůst byl zaznamenán v Královéhradeckém a Středočeském kraji. Z okresů Karlovarského kraje vykazoval nejvyšší procento dočasné pracovní neschopnosti okres Sokolov (4,671 %), naopak nejnižší okres Cheb (4,222 %).

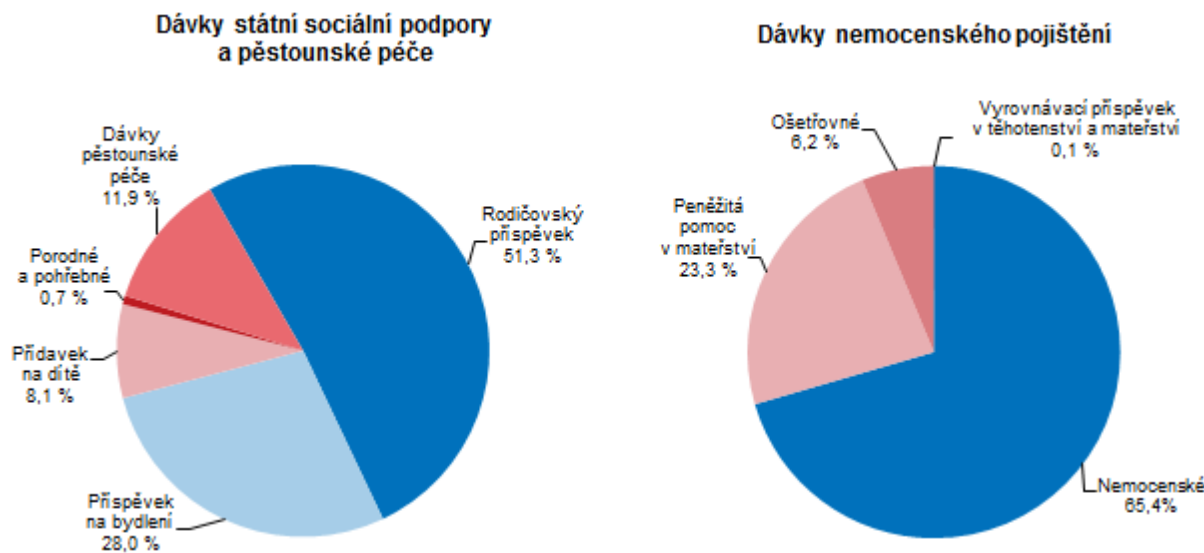
Nemocenské pojištění

Na dávky nemocenského pojištění bylo vyplaceno o 5,5 % více než před rokem.

Na dávkách nemocenského pojištění bylo v Karlovarském kraji v roce 2017 vyplaceno téměř 481 mil. Kč, to představuje meziroční nárůst těchto dávek o 5,5 %. Z celkové částky vyplacených dávek nemocenského pojištění v ČR (více než 28 mld. Kč) to představuje 1,7 %. Nejvyšší podíl těchto dávek připadá na nemocenské pojištění. Náš kraj je jedním z regionů ČR, kde podíl nemocenského pojištění na dávkách celkem je vyšší než 70 %. Na peněžitou pomoc v mateřství se použilo 23,3 % z celkové částky, tento podíl je třetí nejvyšší po Moravskoslezském a Zlínském kraji. Naopak na ošetřovné se použil v našem kraji nejvyšší podíl celkových dávek nemocenského pojištění, tento podíl činil 6,2 % a ve srovnání s celorepublikovým průměrem byl vyšší o 1,2 procentního bodu.

Graf 2.14. Výdaje na dávky státní sociální podpory a nemocenského pojištění v Karlovarském kraji v roce 2017

Pramen: MPSV



Sociální služby

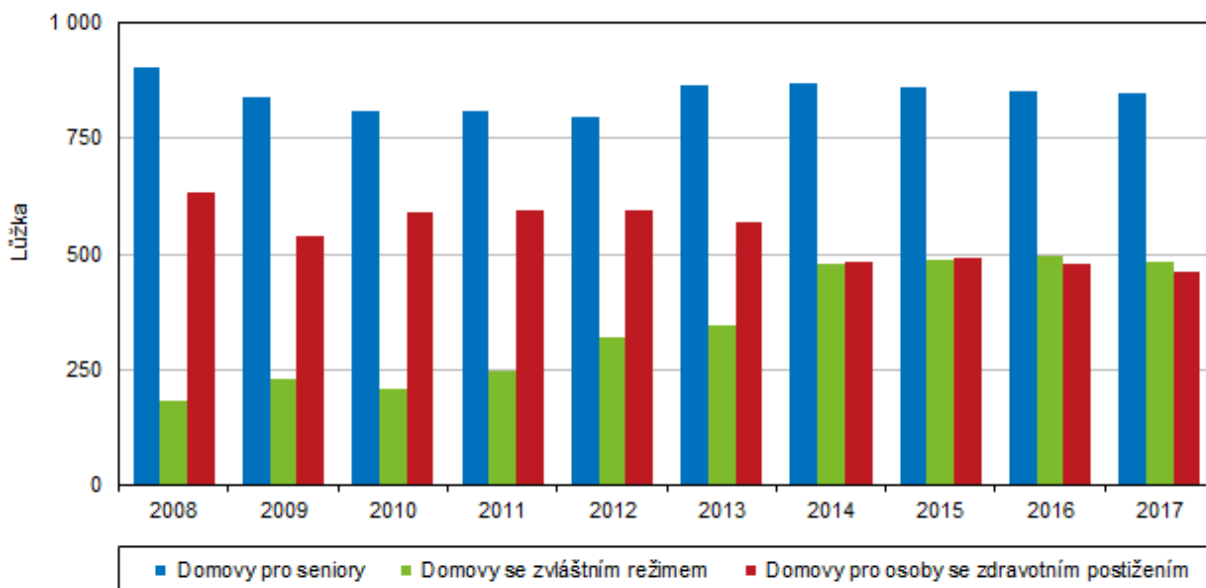
Výše státní sociální podpory klesá.

V roce 2017 byly obyvatelům v Karlovarském kraji vyplaceny dávky státní sociální podpory (včetně dávek péčovské péče) ve výši 986 mil. Kč, což je o 11,1 % méně než v předcházejícím roce. Pokračoval tak klesající trend výše vyplacených dávek

státní sociální podpory posledních let. Téměř polovinu dávek státní sociální podpory tvoří přídatků na dítě.

Graf 2.15. Lůžka ve vybraných pobytových zařízeních sociálních služeb v Karlovarském kraji

Pramen: MPSV

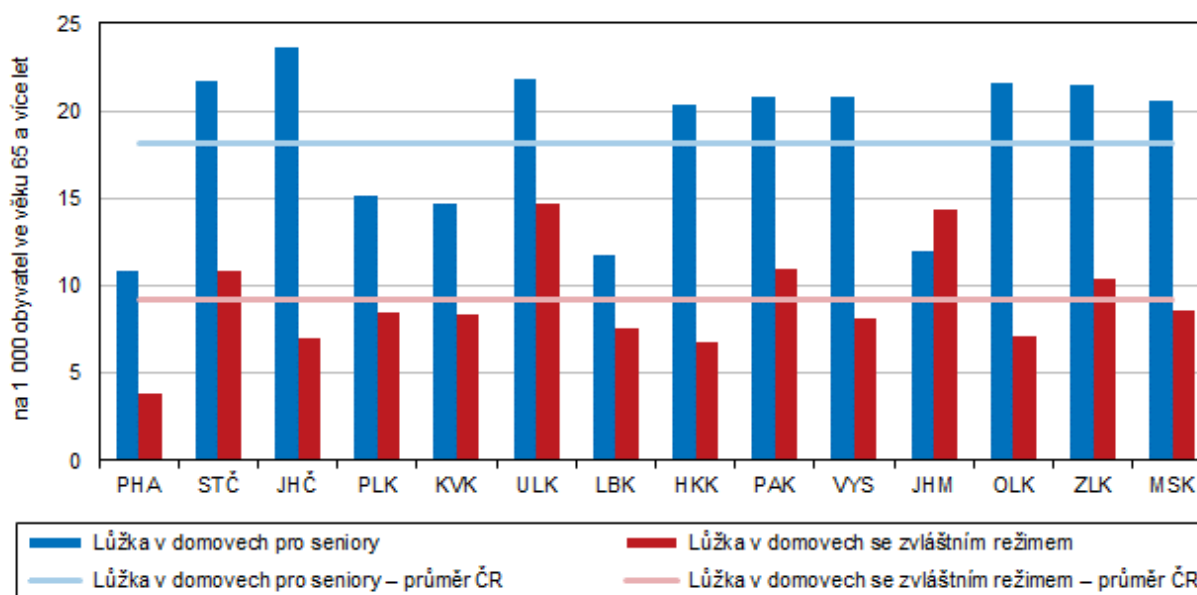


Šesté nejvyšší dávky státní sociální podpory na 1 obyvatele v rámci celé ČR.

Pokud přepočteme výdaje na dávky státní sociální podpory na jednoho obyvatele, zjišťujeme, že průměrně bylo každému obyvatele Karlovarského kraje v roce 2017 vyplaceno 3 317 Kč, což je o 398 Kč méně než před rokem. Mezi regiony ČR byla v roce 2017 výše dávek státní sociální podpory na jednoho obyvatele 6. nejvyšší po Ústeckém, Moravskoslezském, Libereckém kraji, Hl. městě Praze a Jihomoravském kraji a průměr ČR převažovala o 7 Kč.

Graf 2.16. Lůžka v domovech pro seniory a v domovech se zvláštním režimem v krajích v roce 2017

Pramen: MPSV



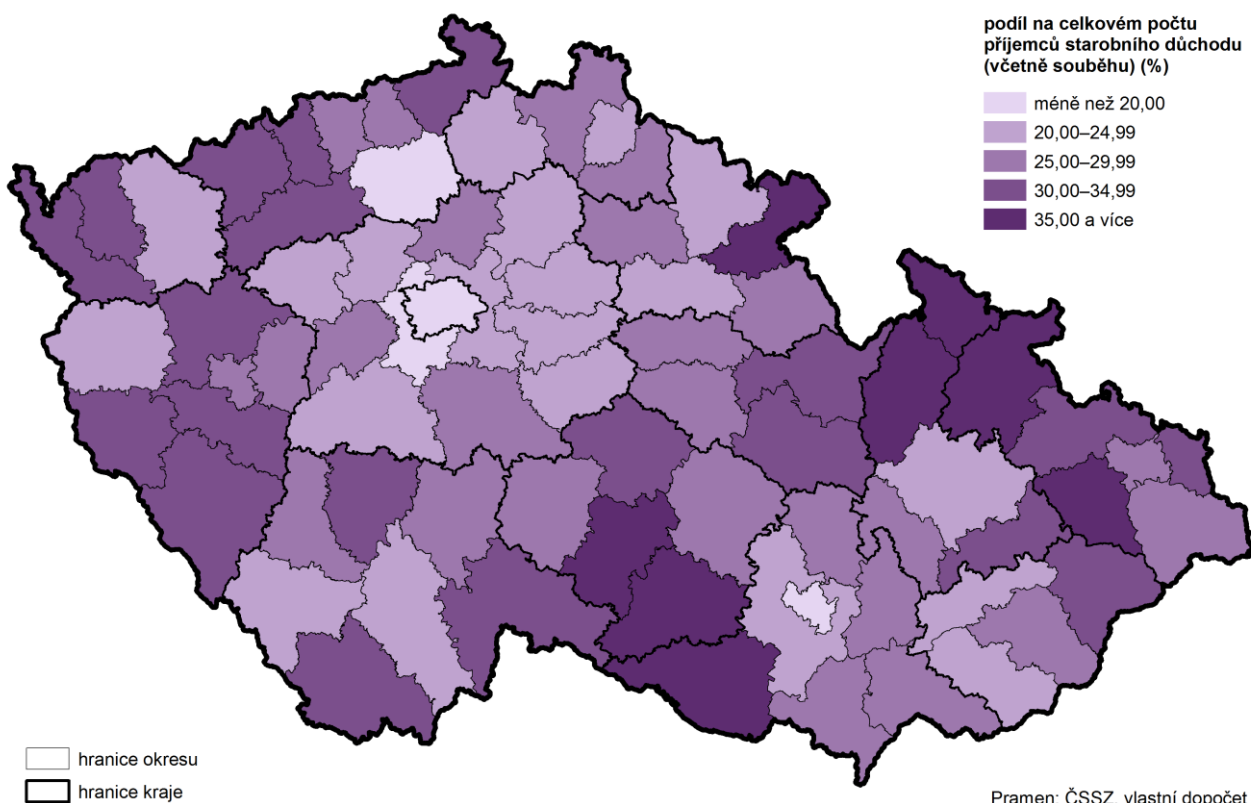
Pokud přepočteme počet lůžek na 1 000 obyvatel ve věku 65 let a starších, zjišťujeme, že domovy pro seniory v našem kraji v roce 2017 měly k dispozici 14,7 lůžka na 1 000 seniorů. S tímto počtem se řadí mezi regiony s nejnižším počtem lůžek pro seniory v ČR, méně jich nabízí pouze domovy pro seniory v Jihomoravském a Libereckém kraji a v Hl. městě Praze. V celé ČR je v domovech pro seniory průměrně 18,2 lůžka na 1 000 seniorů.

Méně lůžek v domovech pro seniory.

Domovy pro seniory v Karlovarském kraji nabízely v roce 2017 celkem 847 lůžek, meziročně se tak počet lůžek v tomto typu sociálních zařízení mírně snížil, a to o 0,6 %. Pokračoval tak klesající trend počtu lůžek v domovech seniorů v našem kraji, ve srovnání s rokem 2008 došlo k poklesu jejich počtu dokonce o 6,4 %.

V domovech se zvláštním režimem (pobytové sociální služby pro osoby nemocné stařeckou demencí, Alzheimerovou chorobou či ostatními typy demencí, které mají sníženou soběstačnost a proto potřebují pravidelnou pomoc jiné osoby) bylo v našem kraji v roce 2017 k dispozici celkem 483 lůžek. Meziročně se tak jejich počet snížil, a to o 2,4 %. I přes toto mírné snížení lze vysledovat v posledních pěti letech rostoucí tendenci počtu lůžek v tomto typu zařízení, od roku 2012 se jejich počet v našem kraji zvýšil více než o 50,0 %.

Příjemci předčasného starobního důchodu v okresech v prosinci 2017



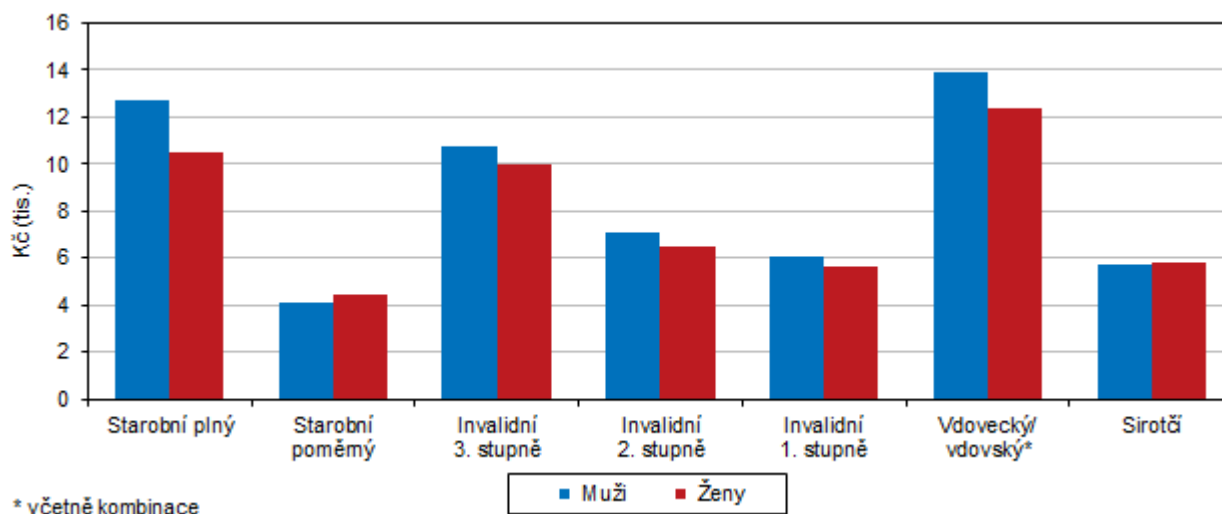
Domovy pro osoby se zdravotním postižením, které poskytují dlouhodobé pobytové služby osobám se zdravotním postižením, jejichž situace vyžaduje pomoc jiné osoby, nabízely v roce 2017 celkem 463 lůžek, což je o 3,3 % méně, než před rokem. Pokračoval tak klesající trend počtu lůžek v domovech pro osoby se zdravotním postižením, ve srovnání s rokem 2012 se jejich počet snížil více než o 20,0 %.

Důchody

Na konci roku 2017 bylo v kraji evidováno 80 220 příjemců všech typů důchodů, tj. starobních, invalidních, sirotčích, vdovských či vdoveckých, což je o 0,2 % méně než před rokem.

Graf 2.17. Průměrné důchody podle druhu důchodu a pohlaví v Karlovarském kraji v prosinci 2017

Pramen: ČSSZ

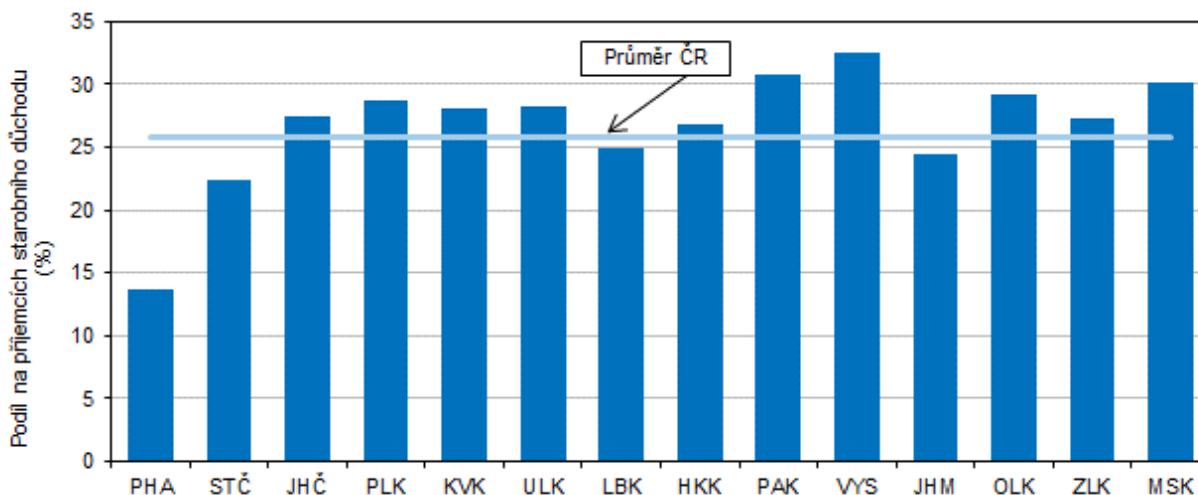


Počet příjemců starobních důchodů se meziročně nezměnil.

Nejvyšší podíl tvoří příjemci starobního důchodu, a to včetně souběhu s vdovským či vdoveckým důchodem, kterých bylo 67 071 (tj. 83,6 % všech příjemců důchodů), z nichž žen je 60,8 %. Ve srovnání s předcházejícím rokem se tak počet příjemců starobního důchodu prakticky nezměnil.

Graf 2.18. Příjemci předčasného starobního důchodu v krajích v prosinci 2017

Pramen: ČSSZ



Předčasný starobní důchod (včetně souběhu s vdovským nebo vdoveckým) pobíralo 18 891 příjemců, z toho žen bylo 11 001, tj. 58,2 %. Podíl těchto příjemců činil 28,2 % příjemců starobního důchodu celkem (včetně souběhu). Podíl příjemců předčasných starobních důchodů vykazuje rostoucí trend, oproti předcházejícímu roku se zvýšil o 0,6 procentního bodu a ve srovnání s rokem 2011 činil tento nárůst 4,2 procentního bodu.



Průměrná výše důchodu se zvýšila.

Průměrná měsíční výše plného starobního důchodu (sólo) činila v roce 2017 celkem 11 519 Kč. Muži – důchodci přitom pobírali starobní důchod (12 698 Kč) o více než 2 tis. Kč vyšší než ženy – důchodkyně (10 499 Kč). Meziročně tak vzrostl důchod mužů o 3,1 % a důchod žen o 3,3 %. Podíl průměrné výše starobního důchodu sólo na mzdovém mediánu v roce 2017 činil 46,4 % a ve srovnání s předchozím rokem vykázal pokles o 2,7 procentního bodu. V delší časové řadě lze vysledovat, že podíl průměrné výše starobního důchodu na mzdovém mediánu se každoročně snižuje, oproti roku 2012 došlo k jeho snížení o 8,2 procentního bodu.

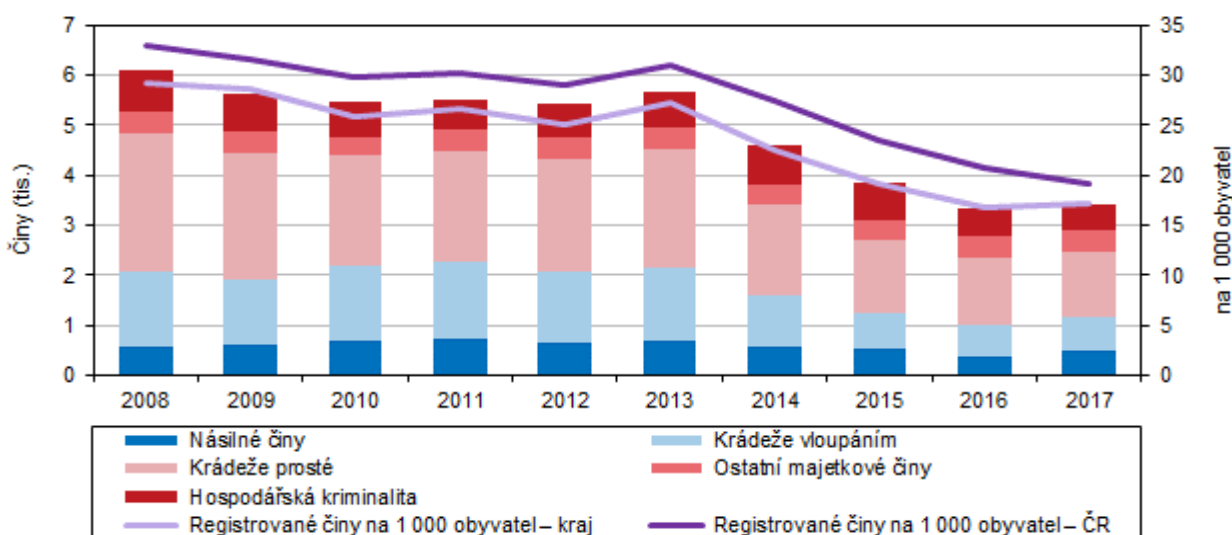
Kriminalita, dopravní nehody, požáry

Zjištěných trestných činů bylo více než před rokem.

V roce 2017 bylo zjištěno celkem 5 084 trestných činů, po třech letech poklesu tak počet zjištěných trestných činů v našem kraji doznal opět meziroční nárůst, a to o 101, tj. o 2,0 %. V celorepublikovém srovnání zaznamenaly naopak téměř všechny regiony ČR s výjimkou Karlovarského a Plzeňského kraje i v tomto roce snížení kriminality.

Graf 2.19. Registrované trestné činy v Karlovarském kraji a ČR

Pramen: Policejní prezidium ČR



Růst kriminality v našem kraji byl způsoben především nárůstem počtu zjištěných trestných činů v okrese Sokolov (o 10,6 %), ale také v okrese Cheb (o 6,3 %). Okres Karlovy Vary byl jediným okresem v našem kraji, kde se naopak počet zjištěných trestných činů meziročně snížil.

Počet zjištěných trestných činů na 1 000 obyvatel vykazuje v kraji (i přes meziroční zvýšení tohoto ukazatele v roce 2017) dlouhodobě klesající tendenci, v posledních deseti letech se hodnota tohoto ukazatele snížila z hodnoty 34,6 v roce 2007 na 17,2 v roce 2017. V přepočtu zjištěných trestných činů na 1 000 obyvatel zaujímá Karlovarský kraj páté místo mezi všemi regiony ČR a pohybuje se pod republikovým průměrem (19,1).

Mezi okresy Karlovarského kraje nejvíce trestných činů na 1 000 obyvatel vykazoval okres Cheb (19,1), nejméně pak okres Sokolov (16,0). Objasnit se podařilo celkem 3 485 trestných činů, což je o 3,1 % více než v předcházejícím roce. Nejúspěšnější byli

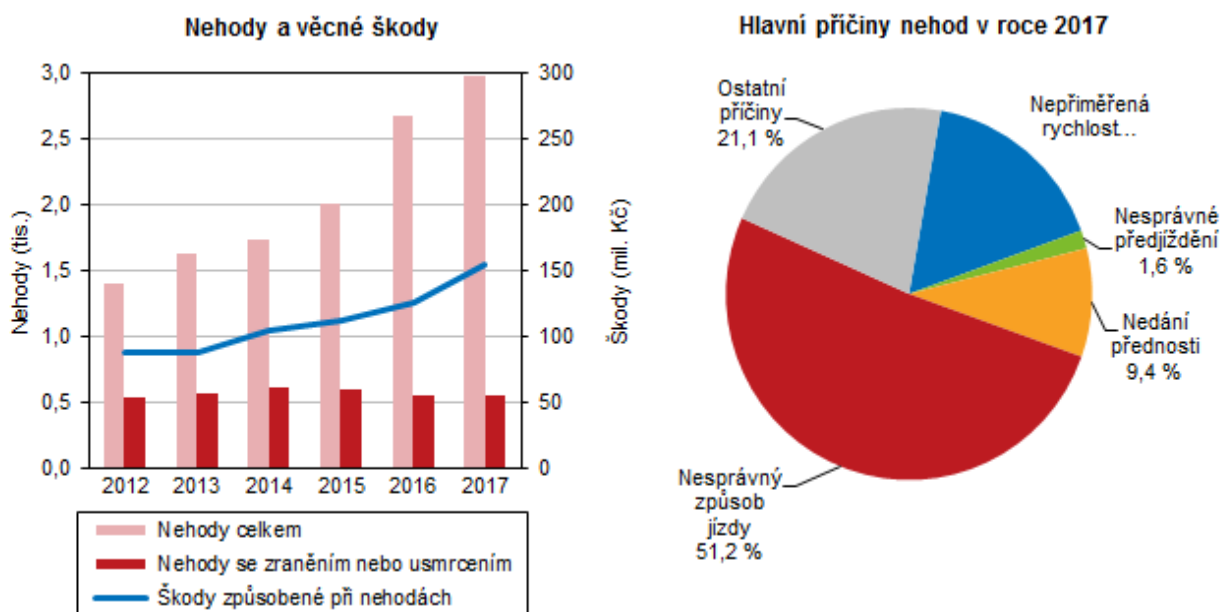
kriminalisté v okrese Karlovy Vary, kde se podařilo objasnit téměř 38 % všech objasněných trestných činů v kraji.

Počet dopravních nehod se meziročně zvýšil nejvíce v celé ČR.

Již pátý rok za sebou se meziročně zvyšuje počet dopravních nehod v Karlovarském kraji, v roce 2017 došlo oproti minulému roku ke zvýšení počtu dopravních nehod, a to o 292, tj. o 10,9 %. To představuje nejvyšší nárůst v celé ČR, počet dopravních nehod přitom rostl ve všech regionech ČR bez výjimky.

Graf 2.20. Dopravní nehody v Karlovarském kraji

Pramen: Policejní prezidium ČR



Na nárůstu dopravních nehod v našem kraji se podílely okresy Cheb (nárůst o 28,2 %) a Sokolov (nárůst o 24,9 %), naopak v okrese Karlovy Vary se počet nehod meziročně mírně snížil, a to o 2,4 %. Mezi všemi regiony ČR dosahuje ukazatel počtu dopravních nehod na 1 000 obyvatel v našem kraji páté nejvyšší hodnoty (10,0) po Hl. městě Praze, Ústeckém, Středočeském a Libereckém kraji, a je o 0,2 procentního bodu vyšší než je republikový průměr.

Výrazný pokles počtu usmrcených osob při dopravních nehodách v posledních dvou letech.

Od roku 2004 jsme mohli v kraji sledovat trend snižování počtu osob usmrcených při dopravních nehodách, v letech 2014 a 2015 se však počet úmrtí meziročně zvyšoval. Naopak v letech 2016 a 2017 na silnicích Karlovarského kraje zemřelo opět méně osob než v předcházejících letech, roce 2017 to bylo 12 osob. V celorepublikovém srovnání byl náš kraj jedním z devíti regionů ČR, kde se počet usmrcených osob při dopravních nehodách meziročně snížil. Nárůst počtu usmrcených osob ve srovnání s předcházejícím rokem byl zaznamenán v Ústeckém, Plzeňském, Libereckém, Jihomoravském a Jihočeském kraji. V našem kraji doznal meziroční pokles i počet lehce zraněných a těžce zraněných osob při dopravních nehodách. Více než polovina (51,2 %) všech dopravních nehod v našem kraji byla způsobena nesprávným způsobem jízdy, druhou nejčastější příčinou byla nepřiměřená rychlost (16,7 % z celkového počtu dopravních nehod).

Druhý nejvyšší podíl bodovaných řidičů v celé ČR.

V centrálním registru řidičů bylo v našem kraji evidováno 15 747 řidičů, kteří se dopustili přestupku nebo trestného činu započítávaného do bodového hodnocení řidiče. Takoví řidiči mají na svém kontě od 1 do 12 bodů. Podíl těchto řidičů na celkovém počtu řidičů v kraji tak činil 8,5 %. Tento podíl byl druhý nejvyšší mezi všemi regiony ČR po Ústeckém



kraji a zároveň byl o 1,4 procentního bodu vyšší než republikový průměr (7,1 % bodovaných řidičů). Téměř třetina bodovaných řidičů v Karlovarském kraji přitom měla na svém kontě 2 body, více než 20,0 % měla body 3 a plný počet bodů nasbíralo více než 11,0 % řidičů. Mezi bodovanými řidiči bylo evidováno 10,3 % cizích státních příslušníků, což je pátý nejvyšší podíl (společně s Královéhradeckým krajem) v rámci celé ČR po Hl. městě Praze, Jihomoravském a Plzeňském kraji a Kraji Vysočina.

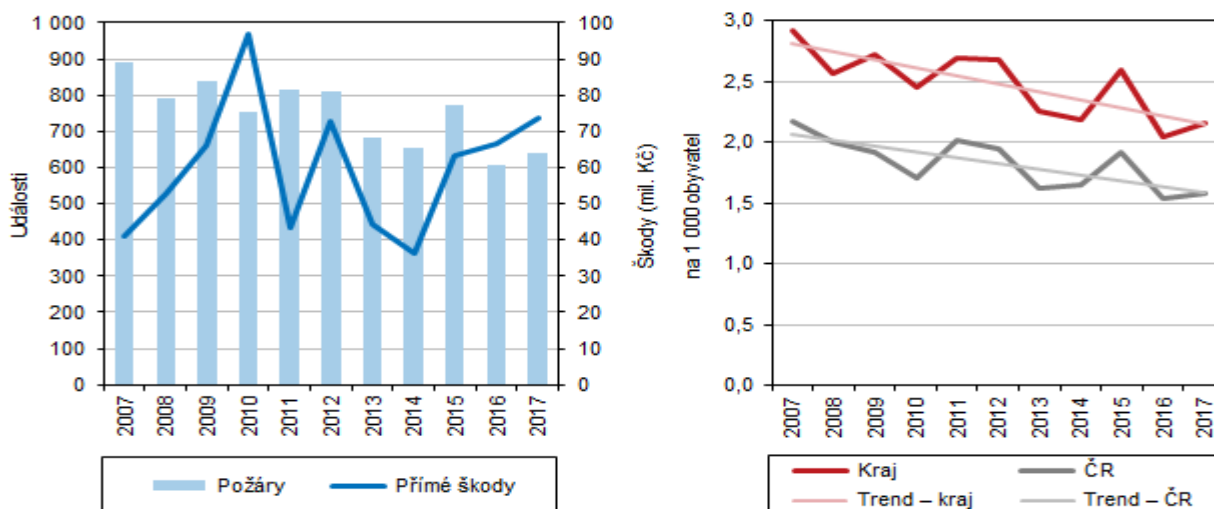
Při dopravních nehodách v Karlovarském kraji byla v roce 2017 způsobena hmotná škoda v celkové výši 154 mil. Kč. Již třetí rok za sebou se tak hmotná škoda při dopravních nehodách meziročně navyšovala, v roce 2017 činil tento nárůst 23,2 %. Z okresů Karlovarského kraje se na tomto nárůstu nejvíce podílel okres Cheb, kde se výše hmotné škody při dopravních nehodách ve srovnání s předcházejícím rokem zvýšila dokonce více než o 50,0 %.

Nejvyšší počet požárů na 1 000 obyvatel v celé ČR.

Na území Karlovarského kraje došlo v roce 2017 ke vzniku 639 požárů, což představuje meziroční nárůst o 4,9 %. I přes tento nárůst je patrný klesající trend počtu požárů v našem kraji, za posledních dvacet let se jejich počet snížil více než o 40,0 %. V roce 2017 byl okres Cheb jediným okresem Karlovarského kraje, kde vzniklo méně požárů než před rokem. Nejvíce požárů se vyskytlo v okrese Karlovy Vary, kde bylo lokalizováno 42,6 % všech požárů v kraji. Pokud přepočteme počet požárů na 1 000 obyvatel, zjišťujeme, že v našem kraji vzniká nejvíce požárů ze všech regionů ČR. V roce 2017 to bylo 2,2 požáru na 1 000 obyvatel, což je o 0,6 požáru více než kolik činí celorepublikový průměr.

Graf 2.21. Požáry v Karlovarském kraji

Pramen: Hasičský záchranný sbor ČR



Meziroční nárůst přímé škody při požárech.

Při požárech v kraji byla v roce 2017 způsobena přímá škoda ve výši 73,7 mil. Kč a byla tak o 7,2 mil. Kč, tedy o 10,8 % vyšší než v předcházejícím roce. Přímá škoda na jeden požár činila v Karlovarském kraji 115,4 tis. Kč. Několik posledních let můžeme sledovat každoroční nárůst tohoto ukazatele, od roku 2012 se přímá škoda při jednom požáru zdvojnásobila. V mezikrajském srovnání zaujímá náš kraj 9. příčku pomyslného žebříčku, přímá škoda na 1 požár zde byla téměř o 103 tis. Kč nižší, než kolik činí celorepublikový průměr. Nejdražší byly požáry v Ústeckém kraji (téměř 698 tis. Kč), naopak nejnižší přímá škoda na 1 požár byla zaznamenána v Hl. městě Praze (100 tis. Kč). Při požárech v Karlovarském kraji bylo v roce 2017 zraněno 41 osob, z toho 6 smrtelně.