

## 4. Životní prostředí

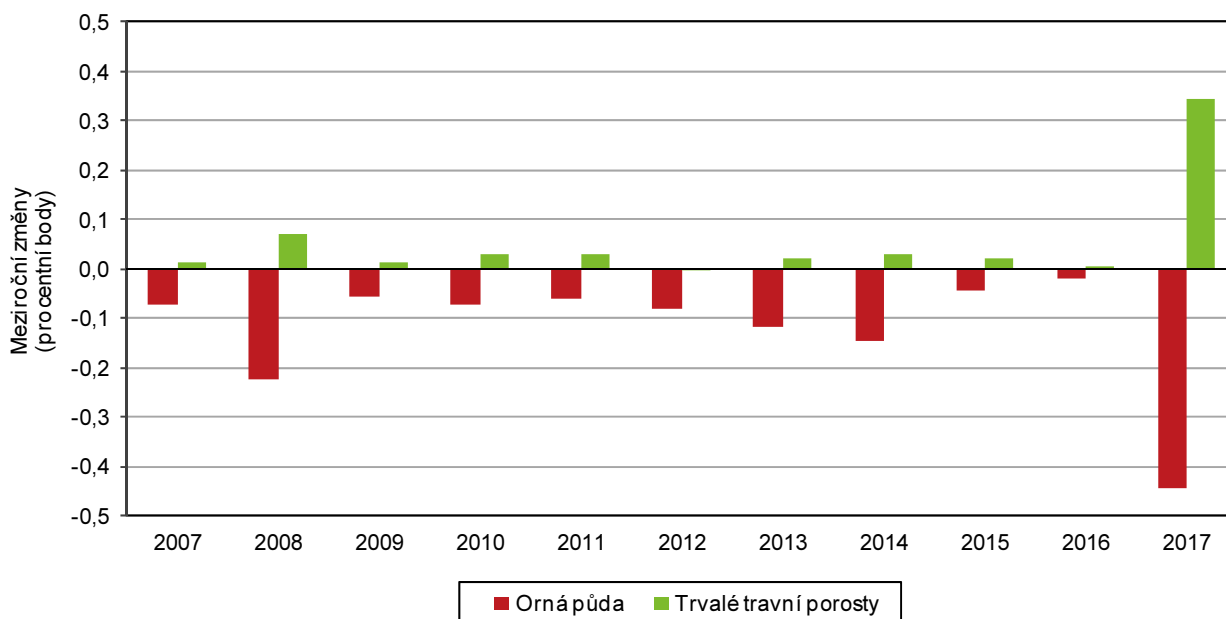
### Půdní fond

Dlouhodobě se rozevírají nůžky mezi rozlohou zemědělské a nezemědělské půdy.

Výměra hlavního města Prahy činila k 31. 12. 2017 celkem 49 621 ha. Z dlouhodobého pohledu se rozloha Prahy stále zvětšuje, avšak pouze v řádu jednotek. Vzhledem k městskému charakteru, který Praha už jen ze své podstaty má, je dlouhodobě více zastoupena nezemědělskou půdou. Přičemž se neustále rozevírají nůžky a zemědělská půda snižuje svou rozlohu na úkor půdy nezemědělské. K 31. 12. 2017 tvořila nezemědělská půda 60,3 % rozlohy Prahy, zatímco zemědělská půda zabírala z rozlohy 39,7 %. S poklesem zemědělské půdy ale souvisí i pokles orné půdy, a to o 3,1 % od roku 2012. Nejvíce se na nezemědělské půdě podílí lesní pozemky (nepočítáme-li sdruženou skupinu ostatních ploch) k 31. 12. 2017 s hodnotou 5 195 ha a zastavěné plochy a nádvoří (5 021 ha). Pražská katastrální území Sobín (93 %), Královice (91 %) a Hájek u Uhřetěvesi (90 %) mají k 31. 12. 2017 nejvyšší podíl zemědělské půdy na celkové výměře území. Naopak katastrální území Josefov a Staré Město mají 100% podíl nezemědělské půdy.

**Graf 4.1: Meziroční změny podílů orné půdy a trvalých travních porostů na zemědělské půdě v hl. m. Praze**

Pramen: ČÚZK



### Chráněná území

Počet a rozloha ZCHÚ se dlouhodobě nemění.

Na území hlavního města Prahy se k 31. 12. 2017 nacházelo 95 zvláště chráněných území o celkové výměře 2 664 ha<sup>1</sup> a 112 evropsky významných lokalit o výměře 921 ha. Na rozloze kraje se zvláště chráněná území (ZCHÚ) podílí 5,7 % a evropsky významné lokality 1,9 %. Počet a rozloha zmíněných objektů se v čase nijak výrazně nemění.

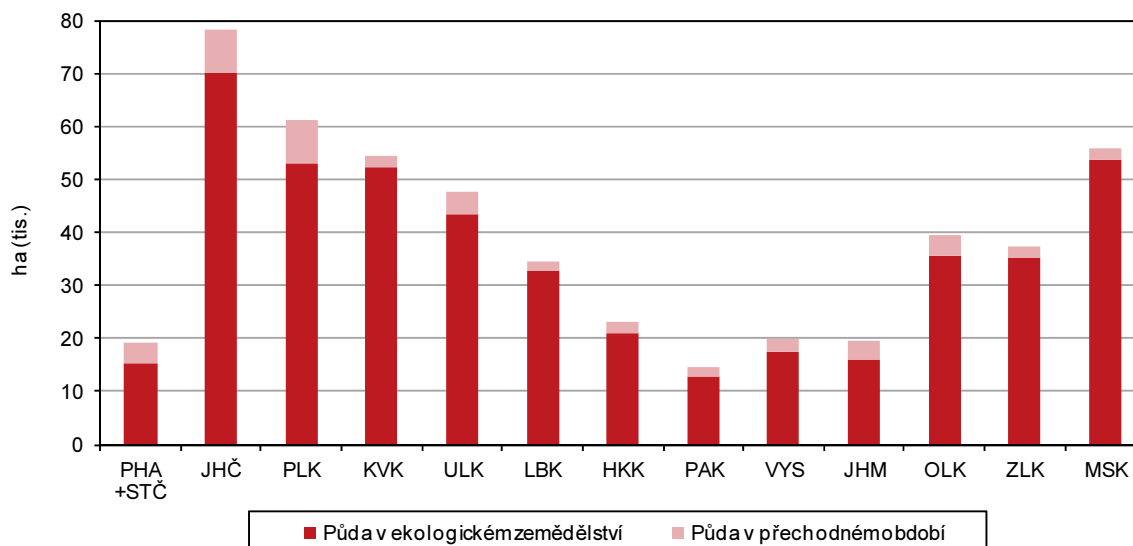
### Ekologické zemědělství

Plocha ekologicky obhospodařované půdy se stále zvětšuje.

Ekologičtí zemědělci hospodařili k 31. 12. 2017 na téměř 37 ha půdy. Tato plocha se stále zvětšuje, ačkoliv v posledních dvou letech se její tempo růstu zpomalilo. V závislosti na malé rozloze kraje, je i rozloha půdy v ekologickém zemědělství s podílem 0,008 % na celkové výměře ekologicky obhospodařované půdy v Česku téměř zanedbatelná. Naopak největší podíl půdy v ekologickém zemědělství má Jihočeský kraj s 15,3 % na celkové výměře.

**Graf 4.2: Výměra půdy v ekologickém zemědělství podle krajů k 31. 12. 2017**

Pramen: Ministerstvo zemědělství



### Vodovody a kanalizace

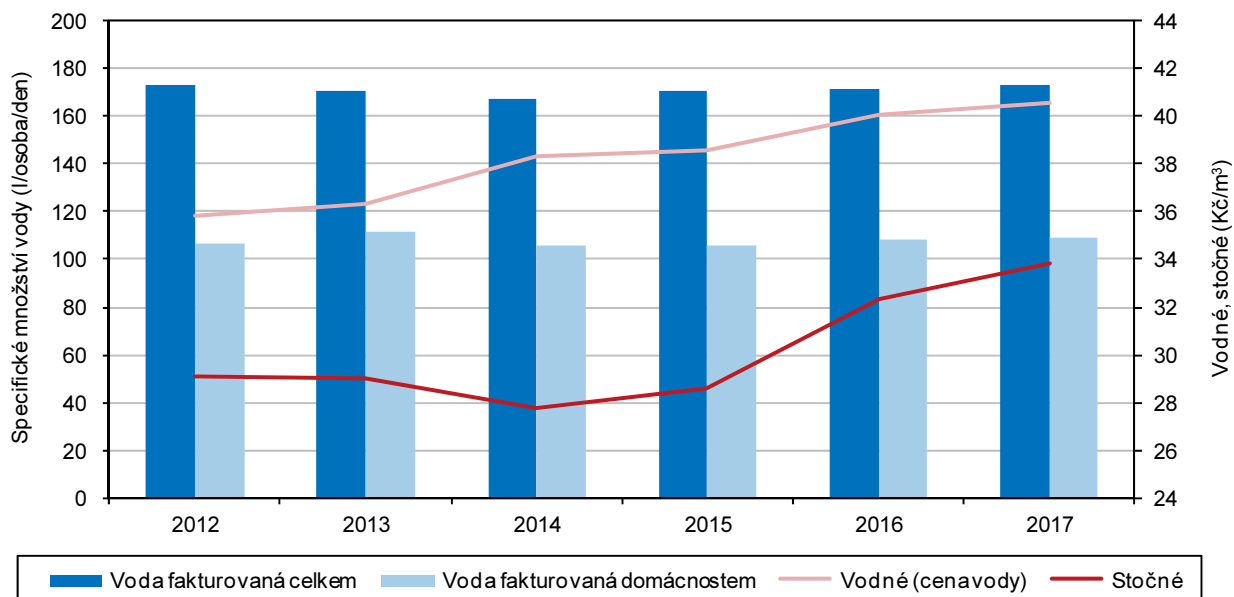
Praha má nejvyšší denní objemovou spotřebu litrů na osobu.

Vodní plochy na území hlavního města Prahy činily 1 096 ha (k 31. 12. 2017), což představuje 2,2 % celkové rozlohy Prahy. Vzhledem k městskému charakteru zástavby hl. města Prahy je podíl obyvatel zásobovaných vodou z veřejného vodovodu stoprocentní. Společně s Karlovarským krajem se jednalo o 2 nejvyšší podíly v Česku, přičemž byly o 5,3 % vyšší než republikový průměr. Hodnota specifického množství vody fakturovaného domácnostem na 1 obyvatele se v posledních třech letech mírně zvyšuje. V roce 2017 dosáhla hodnoty 109,3 litrů na osobu, a z hlediska krajů se stále jedná o nejvyšší denní objemovou spotřebu litrů na osobu. Nejnižší hodnoty bylo dosaženo ve Zlínském (75,9 l/os./den).

<sup>1</sup> K 1. 3. 2017 došlo ke změně metodiky výpočtu souhrnných rozloh chráněných území. Rozlohy jsou od tohoto data vypočítávány ve všech případech z obvodových hranic chráněných území. V předchozím období se ve většině případů využívaly číselné údaje z vyhlášovacích dokumentace. Ochranná pásma chráněných území nejsou započítána.

**Graf 4.3: Specifické množství fakturované vody, vodné a stočné v hl. m. Praze**

Zdroj: ČSÚ

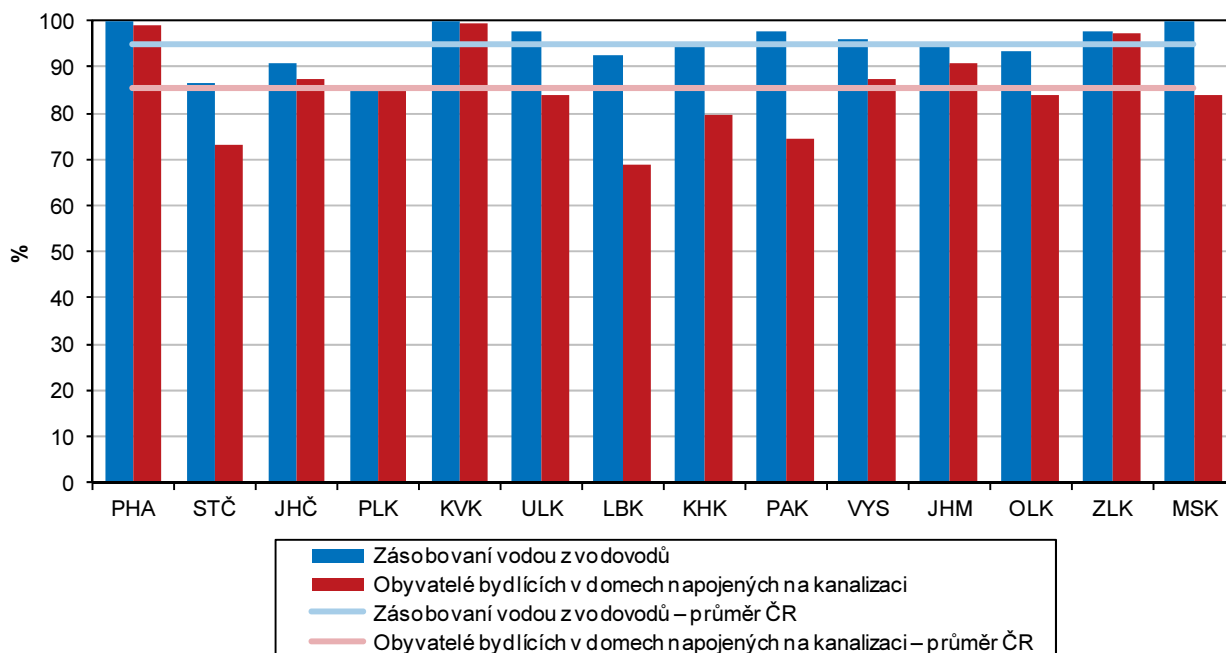


V Praze je nadprůměrný podíl obyvatel zásobovaných vodou a napojených na kanalizaci.

V průběhu let se v hl. městě Praze měnil podíl obyvatel bydlících v domech napojených na veřejnou kanalizaci. V roce 2012 dosahoval podíl 100 % a v roce 2013 poklesl na 98,8 %. Od roku 2013 podíl vzrůstá a v roce 2017 dosahoval hodnoty 99,2 %. Veškerá veřejná kanalizace, na kterou je napojeno obyvatelstvo Prahy, je zakončena čističkou odpadních vod. Proto je také všechna odpadní voda (bez srážkové) v Praze čištěna. V Praze se nachází 25 čistíren odpadních vod, jejichž celková kapacita činí 552 696 m<sup>3</sup>/den. Produkce kalů v čistírnách odpadních vod činí 24 059 tun sušiny.

**Graf 4.4: Podíl obyvatel zásobovaných vodou a napojených na kanalizaci pro veřejnou potřebu podle krajů v roce 2017**

Zdroj: ČSÚ



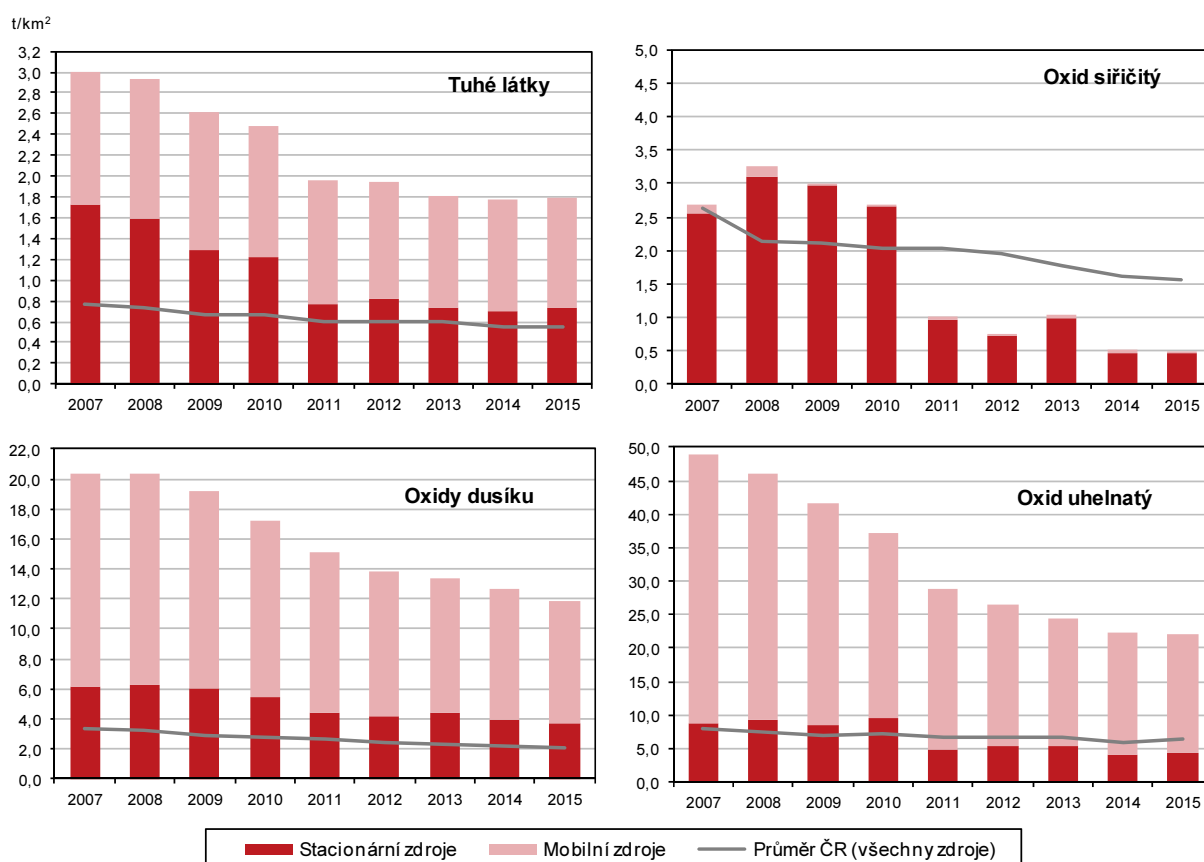
## Emise

Emise hlavních znečišťujících látek pozvolna klesají.

Kvalita ovzduší je hodnocena podle celkového množství emisí vybraných znečišťujících látek. Základní znečišťující látky, které se sledují, jsou tuhé látky, oxid siřičitý (SO<sub>2</sub>), oxid dusíku (NO<sub>x</sub>) a oxid uhelnatý (CO). Jejich množství je vykazováno v Registru emisí a zdrojů znečišťování ovzduší (REZZO), který se podle zdrojů látek dělí na stacionární<sup>2</sup> (REZZO 1–3) a mobilní (REZZO 4). Obecně lze říci, že emise hlavních znečišťujících látek pozvolna klesají, ačkoliv z analýzy údajů o měrných emisích (REZZO 1–4) vyplývá, že mezi roky 2014 a 2015 (poslední dostupná data) došlo ke zvýšení měrných emisí (o 0,02 t/km<sup>2</sup>) tuhých znečišťujících látek, a to jak vlivem stacionárních zdrojů (REZZO 1–3), tak i mobilních zdrojů (REZZO 4). Přičemž více se na celkovém množství tuhých znečišťujících látek podílejí emise z mobilních zdrojů (REZZO 4).

**Graf 4.5: Měrné emise základních znečišťujících látek podle zdroje znečištění v hlavním městě Praze**

Pramen: ČHMÚ



Praha dosahuje vyšších hodnot měrných emisí než je republikový průměr, výjimku tvoří pouze emise oxidu siřičitého.

U měrných emisí oxidu siřičitého (SO<sub>2</sub>) došlo k meziročnímu poklesu o 0,01 t/km<sup>2</sup>. Stejně tak došlo k meziročnímu poklesu u měrných emisí oxidu dusíku (NO<sub>x</sub>) a oxidu uhelnatého (CO). U NO<sub>x</sub> byl zaznamenán pokles o 0,9 t/km<sup>2</sup>, a u CO o 0,16 t/km<sup>2</sup>. Hlavní město Praha dosahuje vyšších hodnot měrných emisí než je republikový průměr. Pouze emise oxidu siřičitého jsou v Praze oproti průměru Česka 3,1krát nižší.

<sup>2</sup> Český hydrometeorologický ústav provedl v roce 2014 z důvodů nové struktury stacionárních zdrojů přepočítání celé časové řady. Emisní bilance za rok 2013 byla zpracována pro všechny kategorie zdrojů z aktuálních dostupných podkladů a odpovídá požadavkům na mezinárodní inventarizace emisí.

## Odpad

Stavebnictví je největším producentem podnikového odpadu v Praze.

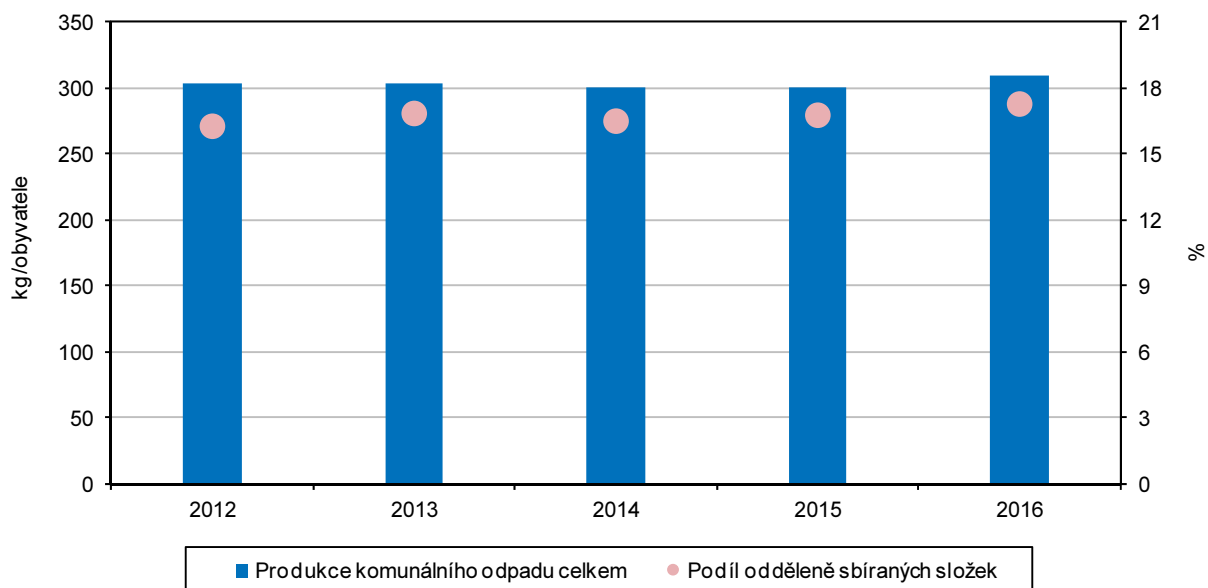
Životní prostředí v současnosti stále ovlivňuje poměrně značné množství vznikajícího odpadu, který se již dále nevyužívá. Největší produkci odpadů zaznamenáváme u podniků, kde odpad vzniká v přímé závislosti na výrobě či zpracování. V roce 2016 vyprodukovaly podniky se sídlem v hl. městě Praze 5,95 mil. tun podnikového odpadu. Jedná se o nejnižší hodnotu za posledních pět let, přičemž v roce 2014 byla jeho hodnota o 335 tisíc tun vyšší. Obdobný vývoj můžeme spatřit i u přepočtu celkového množství vyprodukovaného (podnikového) odpadu na 1 obyvatele v kraji. V mezikrajském srovnání má Praha nejvyšší produkci podnikového odpadu na 1 obyvatele. V roce 2017 činila produkce podnikového odpadu 4 675 kg na 1 obyvatele, což byla více než 2,3krát vyšší hodnota než republikový průměr. Podle odvětví národního hospodářství bylo v roce 2016 největším producentem podnikového odpadu v Praze stavebnictví.

Množství vyprodukovaného komunálního odpadu je v Praze pod republikovým průměrem.

Komunálního odpadu, tj. odpadu vyprodukovaného fyzickými osobami, bylo v roce 2016 vytvořeno 309 kg na osobu, což je nejvíce za posledních pět let. Z hlediska krajů se jedná o nižší hodnotu, neboť Praha je v produkci komunálního odpadu na 1 osobu na 3. pozici, za Libereckým (302 kg/obyv.) a Královéhradeckým (304 kg/obyv.) krajem. Nejvyšší hodnotu má pak Středočeský kraj, kde bylo v roce 2016 vyprodukováno 397 kg komunálního odpadu na 1 osobu.

**Graf 4.6: Produkce komunálního odpadu v hl. m. Praze**

Zdroj: ČSÚ



Odděleně sbírané složky komunálního odpadu v Praze činily 53,4 kg na obyvatele.

Podíl odděleně sbíraných složek komunálního odpadu z jeho celkové produkce dosahoval v hl. městě Praze 17,3 %, což představovalo 53,4 kg na 1 obyvatele. Republikový průměr činil 14,5 %. Po dlouhodobém prvenství Plzeňského kraje v podílu odděleně sbíraných složek ho v roce 2014 vystřídal Zlínský kraj. Hl. m. Praha se v roce 2017 dostalo na druhé místo. Ve sledovaném pětiletém období podíl odděleně sbíraných složek v hl. městě Praze osciloval kolem hodnoty 16,8 %.



### Výdaje na ochranu životního prostředí

V roce 2016 zaujala Praha v mezikrajském srovnání 3. místo, co se týče objemu pořízených investic na OŽP podle místa investice na 1 obyvatele.

Výdaje na ochranu životního prostředí můžeme sledovat v několika rovinách, a to z hlediska účelu jako výdaje investiční či neinvestiční, nebo z hlediska územní působnosti jako výdaje podle místa investice či sídla investora. Od roku 2013 dosahoval objem investic na ochranu životního prostředí podle místa investice 1 549 Kč na 1 obyvatele kraje. V dalších letech se částka meziročně snižovala. Až v roce 2016 dosáhl objem investic meziročního zvýšení na částku 2 981 Kč na 1 obyvatele kraje, což bylo 2,6krát více než v roce 2015. Hlavní město Praha tak v mezikrajském srovnání zaujalo 3. místo. Lépe si vedly kraje Ústecký s 7 610 Kč/obyv. a Moravskoslezský s 2 986 Kč/obyv.

Nejvíce investic připadá do oblastí ochrany ovzduší a klimatu.

Podle sídla investora vzrostl ve sledovaném pětiletém období objem investic směřovaných na ochranu životního prostředí, a to 2,6krát na 10 772 mil. Kč v roce 2016. Z toho bylo nejvíce investičních prostředků vloženo do oblastí ochrany ovzduší a klimatu (50,1 %), na nakládání s odpadními vodami (26,1 %) a na nakládání s odpady (4,5 %).

Neinvestiční náklady se v posledních dvou letech snížily.

Neinvestiční náklady na ochranu životního prostředí (podle sídla investora) v roce 2016 činily 13 018 063 tis. Kč. Jejich hodnota se tak od roku 2014 meziročně opět snížila, a to o 2,7 %. Největší podíl finančních prostředků byl vložen do oblasti nakládání s odpady (77,7 %) a dále nakládání s odpadními vodami (6,2 %) a ochrana ovzduší a klimatu (5,2 %).

**Graf 4.7: Investice a neinvestiční náklady na ochranu životního prostředí podle kraje sídla investora a podle účelu v hl. m. Praze (průměr let 2012–2016)**

Zdroj: ČSÚ

