

2. Sociální vývoj

Zaměstnanost vč. ekonomické aktivity

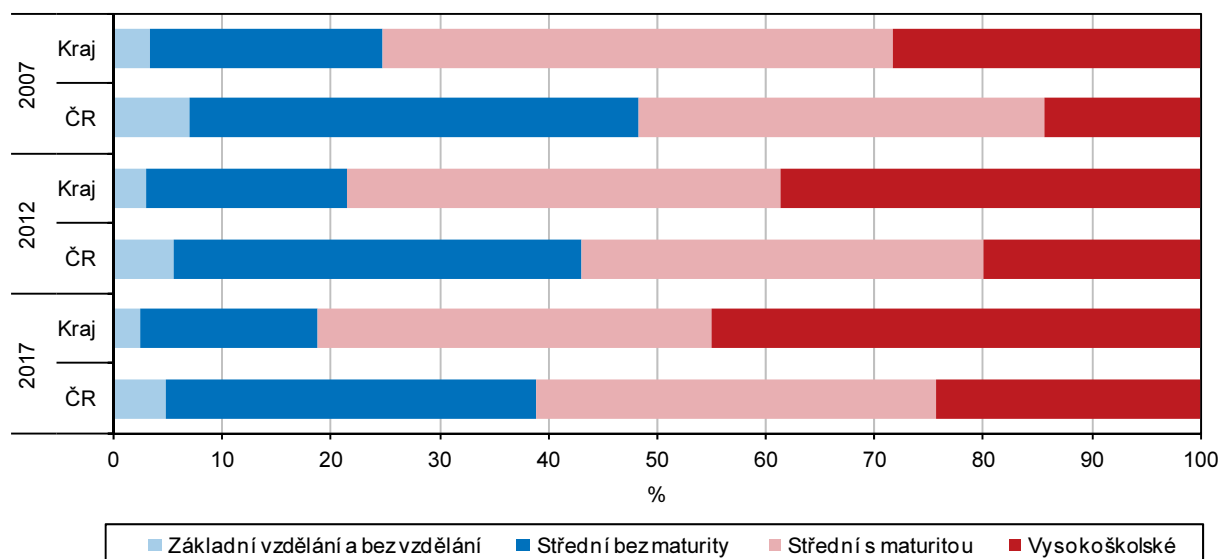
Osoby pracující nebo hledající práci tvořily v Praze v roce 2017 celkem 64,2 % osob 15letých a starších.

Podle výsledků Výběrového šetření pracovních sil (VŠPS) bylo v kraji v roce 2017 celkem 697,9 tis. pracovních sil (osob pracujících nebo hledajících práci), což bylo 64,2 % všech osob ve věku 15 a více let v kraji (věk 15 let představuje hranici pro hodnocení ekonomické aktivity obyvatel). Od roku 2012, kdy byl počet pracovních sil 668,5 tis., se jejich počet v hl. m. Praze zvyšoval, zároveň rostl také podíl pracovních sil na celkovém počtu osob ve věku 15 a více let (61,9 % v roce 2012).

81,2 % osob pracujících nebo hledajících práci bylo v Praze v roce 2017 vysokoškolsky vzdělaných nebo mělo vzdělání středoškolské s maturitou.

Z pohledu vzdělanostní struktury pracovních sil v kraji byli nejpočetnější skupinou v roce 2017 vysokoškolsky vzdělaní (45,0 %), po kterých následovali středoškoláci s maturitou (36,2 %). Střední vzdělání bez maturity mělo 16,4 % pracovních sil. Od roku 2012 se vzdělanostní struktura pracovních sil mírně proměnila. V roce 2012 byly pracovní síly zastoupeny nejvíce osobami se středním vzděláním s maturitou (39,9 %), za nimiž následovali vysokoškoláci s 38,6% podílem.

Graf 2.1: Pracovní síla (zaměstnaní a nezaměstnaní) podle vzdělání v hl. m. Praze a v ČR
Zdroj: ČSÚ (VŠPS)



Z celkového počtu osob pracujících nebo hledajících práci bylo v Praze v roce 2017 75,6 % ve věku 30–59 let. Od roku 2012 se zvyšovalo zastoupení osob ve věku 30–44 let.

Z hlediska věkové struktury byly pracovní síly v kraji v roce 2017 nejvíce zastoupeny osobami ve věku 30–44 let (43,5 %), dále to byly osoby ve věku 45–59 let (32,2 %). Osoby mladší 30 let tvořily 14,2 % pracovních sil v kraji, osoby ve věku 60 a více let se na ní podílely z 10,2 %. Od roku 2012 se nepatrně zvýšil podíl osob ve věku 30–44 let, a to z 41,6 % na 43,5 %. Naopak se mírně snížilo zastoupení osob ve věku 15–29 let z 15,8 na 14,2 %.

Podíl zaměstnaných osob na celkovém počtu pracovních sil v Praze se od roku 2012 zvyšoval.

Zaměstnaných osob v kraji v roce 2017 bylo 685,9 tis., což představovalo 98,3 % celkového počtu pracovních sil. Od roku 2012 (96,9 %) se podíl zaměstnaných osob na celkovém počtu pracovních sil zvyšoval.

Zaměstnaní podle sektorů (CZ–NACE) a podle místa pracoviště

Zaměstnaní podle sektorů (CZ–NACE) a podle místa pracoviště v kraji hl. m. Praha v roce 2016 byli nejvíce zastoupeni v odvětví obchod, doprava, ubytování

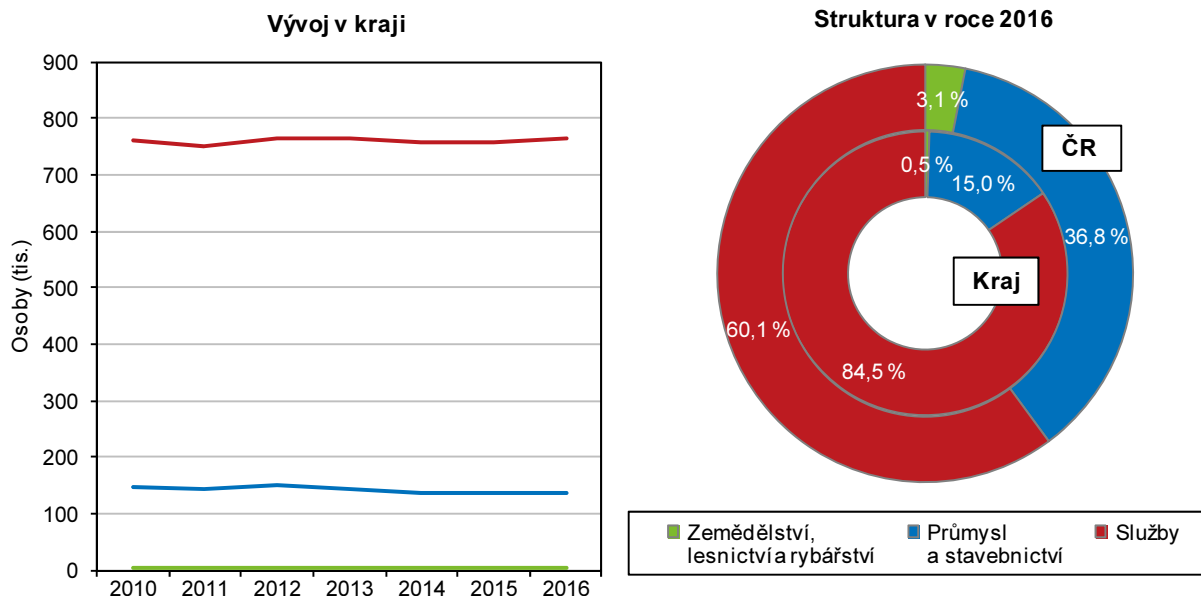


pracoviště v Praze byly v roce 2016 nejvíce zastoupeni v odvětví obchod, doprava, ubytování a pohostinství, a to z 30,3 %.

a pohostinství (30,3 %), profesní, vědecké, technické a administrativní činnosti (17,0 %), a veřejná správa a obrana, vzdělávání, zdravotní a sociální péče (16,3 %). Struktura zaměstnaných podle sektorů (CZ–NACE) a podle kraje místa pracoviště se v období 2012–2016 téměř neměnila.

Graf 2.2: Zaměstnaní pracující v hl. m. Praze podle odvětvových sektorů

Zdroj: ČSÚ (VŠPS)

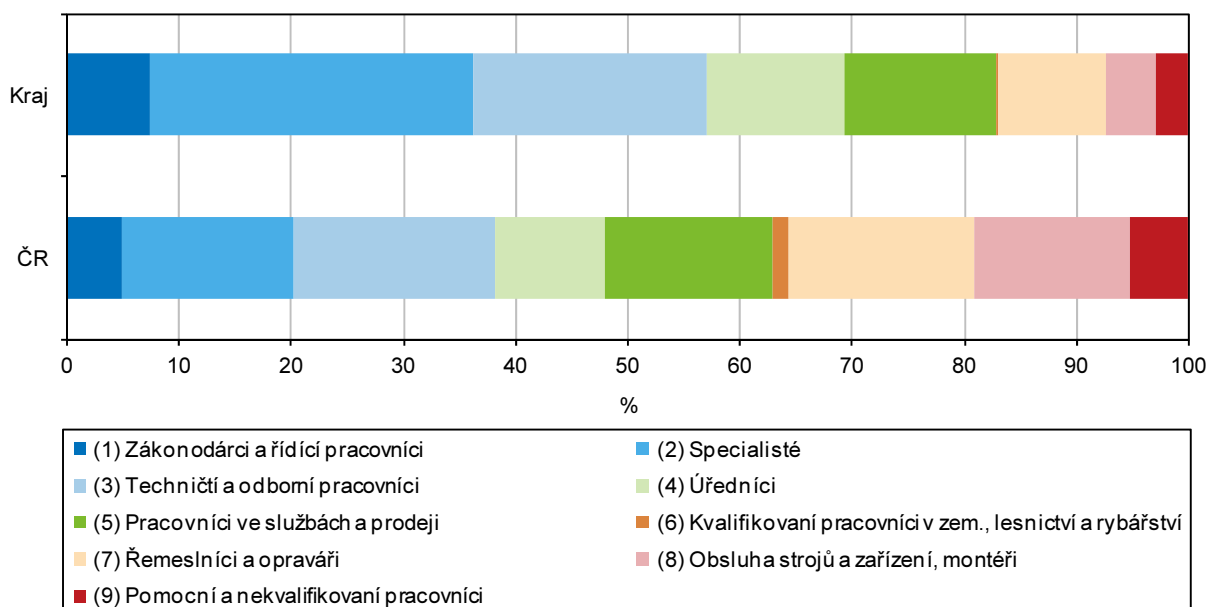


Zaměstnaní podle postavení zaměstnání byli v Praze v roce 2017 nejvíce zastoupeni zaměstnanci a to ze 79,1 %.

Zaměstnaní podle postavení v zaměstnání v roce 2017 byli v kraji nejvíce zastoupeni zaměstnanci (79,1 %) a pracujícími na vlastní účet (17,5 %). Zbytek tvořili zaměstnavatelé a pomáhající rodinní příslušníci. Struktura zaměstnaných podle postavení v zaměstnání se v letech 2012–2017 v kraji téměř nezměnila. V roce 2017 bylo v kraji v porovnání s ČR vyšší zastoupení osob pracujících na vlastní účet, a to o 29,5 %.

Graf 2.3: Zaměstnaní podle hlavních tříd klasifikace zaměstnání CZ–ISCO v hl. m. Praze a ČR v roce 2017

Zdroj: ČSÚ (VŠPS)



Zaměstnaní podle klasifikace zaměstnání (CZ–ISCO) byli v Praze v roce 2017 nejvíce zastoupeni specialisty, a to z 28,8 %.

Zaměstnaní podle klasifikace zaměstnání (CZ–ISCO) byli v roce 2017 v kraji nejvíce zastoupeni specialisty (28,8 %), technickými a odbornými pracovníky (20,9 %), pracovníky ve službách a prodeji (13,6 %) a úředníky (12,2 %). Struktura zaměstnaných podle klasifikace zaměstnání byla v jednotlivých letech období 2012–2017 velmi podobná. V kraji bylo oproti ČR v jednotlivých letech období 2012–2017 téměř dvojnásobné zastoupení specialistů a téměř 1,5násobné zastoupení zákonodárců a řídicích pracovníků.

Míra zaměstnanosti se v Praze od roku 2012 neustále zvyšovala.

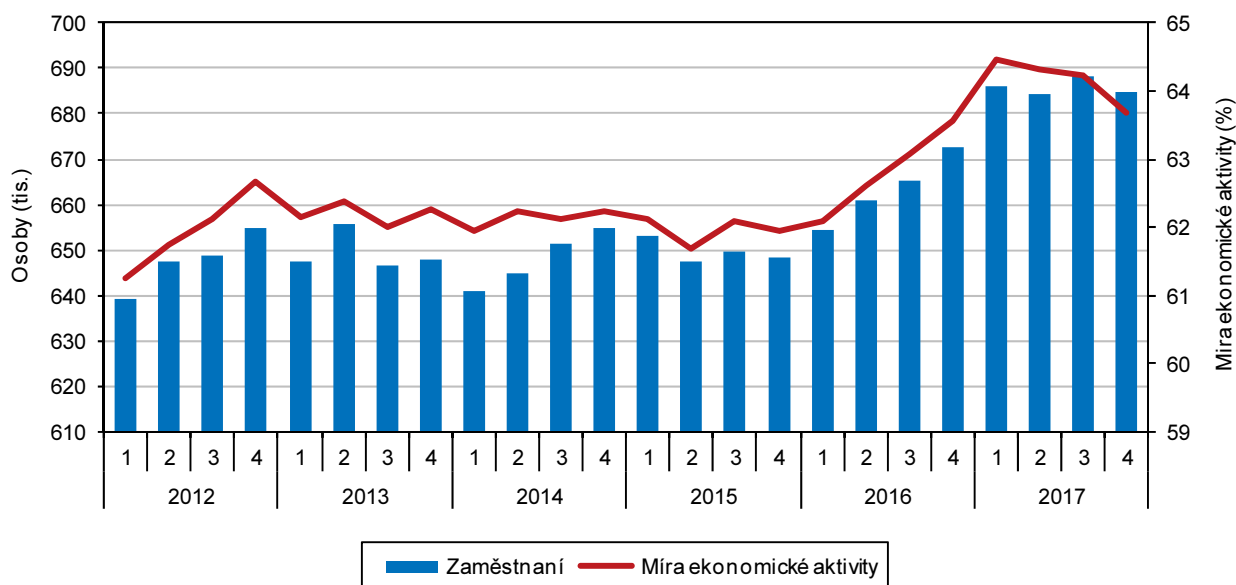
Míra zaměstnanosti v kraji v roce 2017 byla 63,1 %. Od roku 2012 (60,0 %) se její hodnota každoročně zvyšovala. Míra zaměstnanosti v kraji ve srovnání s ČR dosahovala v jednotlivých letech období 2012–2017 nadprůměrných hodnot.

Míra ekonomické aktivity v Praze se od roku 2012 zvyšovala. Od roku 2012 se v Praze snižoval rozdíl v ekonomické aktivitě mezi muži a ženami.

Míra ekonomické aktivity představuje podíl pracovní síly na celkovém počtu obyvatel 15letých a starších. V roce 2017 v Praze dosahovala míra ekonomické aktivity 64,2 %, která se od roku 2012 (61,9 %) zvýšila. Míra ekonomické aktivity byla rozdílná u mužů a žen. V roce 2017 byla míra ekonomické aktivity v kraji u mužů 73,1 %, a u žen 55,9 %, což odpovídalo stále převažujícímu rozdělení rolí v českých domácnostech – ženy se stále ve větší míře staraly o výchovu dětí. V období let 2012–2017 se rozdíl v míře ekonomické aktivity podle pohlaví snížil. V roce 2012 činil rozdíl míry ekonomické aktivity mužů a žen 18,7 procentních bodů (p. b.), v roce 2017 to bylo 17,1 p. b.

Graf 2.4: Zaměstnaní a míra ekonomické aktivity v hl. m. Praze podle čtvrtletí

Zdroj: ČSÚ (VŠPS)



Mezi lety 2016–2017 došlo k téměř zdvojnásobení počtu osob s druhým zaměstnáním v Praze.

Druhé (další) zaměstnání mělo v kraji v roce 2017 celkem 20,9 tis. osob. Od roku 2012 (15,4 tis.) počet těchto osob klesal, avšak v roce 2017 došlo k nárůstu téměř na dvojnásobek počtu z roku 2016 (11,6 tis.). Na celkovém počtu osob s druhým (dalším) zaměstnáním v roce 2017 se ženy podílely z 55,9 %. V letech 2012–2016 bylo zastoupení žen na celkovém počtu těchto osob méně než poloviční.

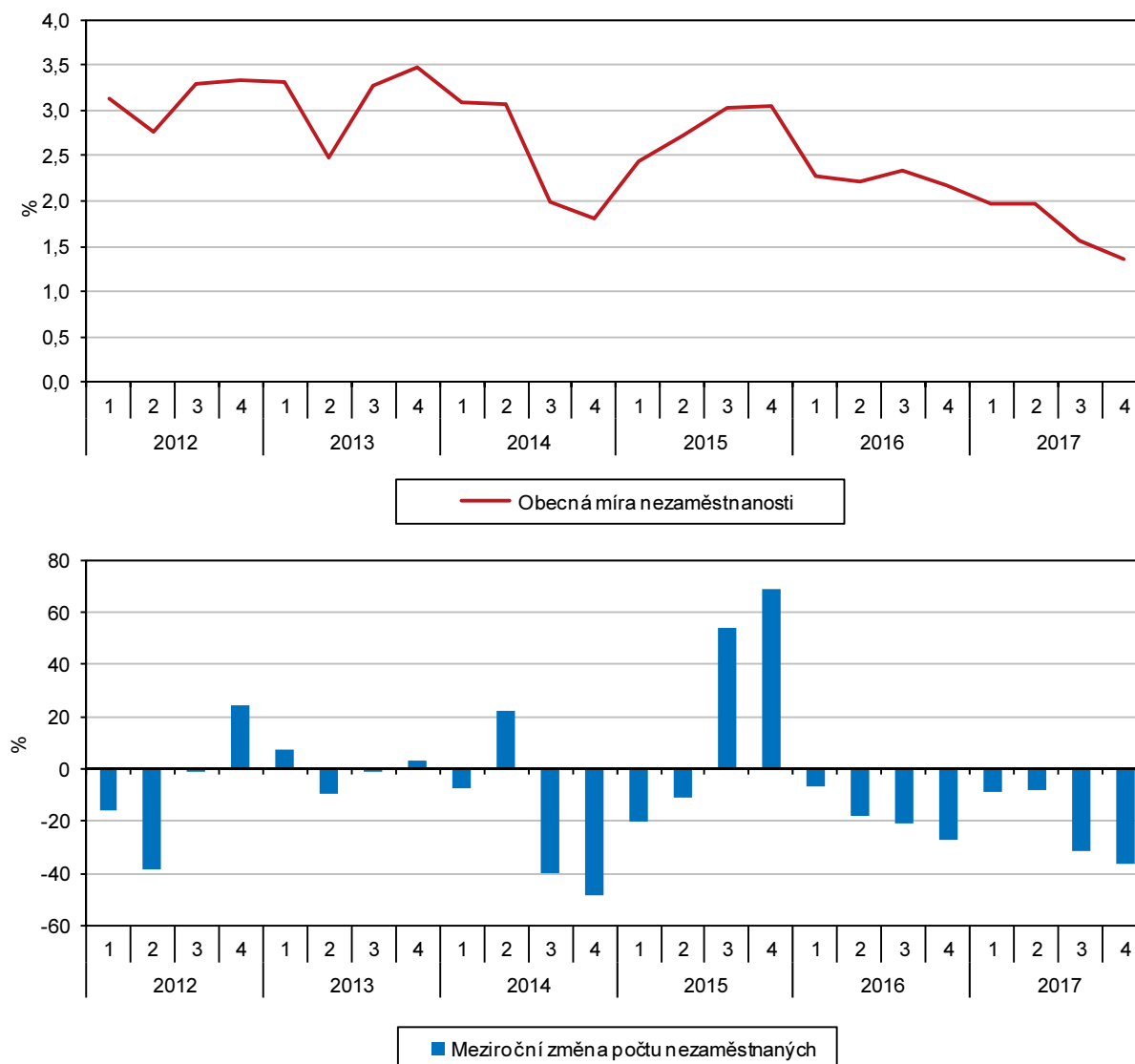
Počet nezaměstnaných osob v Praze se od roku 2015 snižoval.

Počet nezaměstnaných v kraji v roce 2017 byl 12,0 tis. osob. Jednalo se o nejnižší počet v období let 2012–2017. V letech 2012–2013 se počet nezaměstnaných pohyboval okolo 21 tis. osob. V roce 2014 došlo k poklesu na 16,5 tis. osob. Následně se jejich počet zvýšil v roce 2015 na 18,8 tis. osob. Od roku 2015 počet nezaměstnaných klesal.



Graf 2.5: Obecná míra nezaměstnanosti a změna počtu nezaměstnaných podle čtvrtletí v hl. m. Praze

Zdroj: ČSÚ (VŠPS)

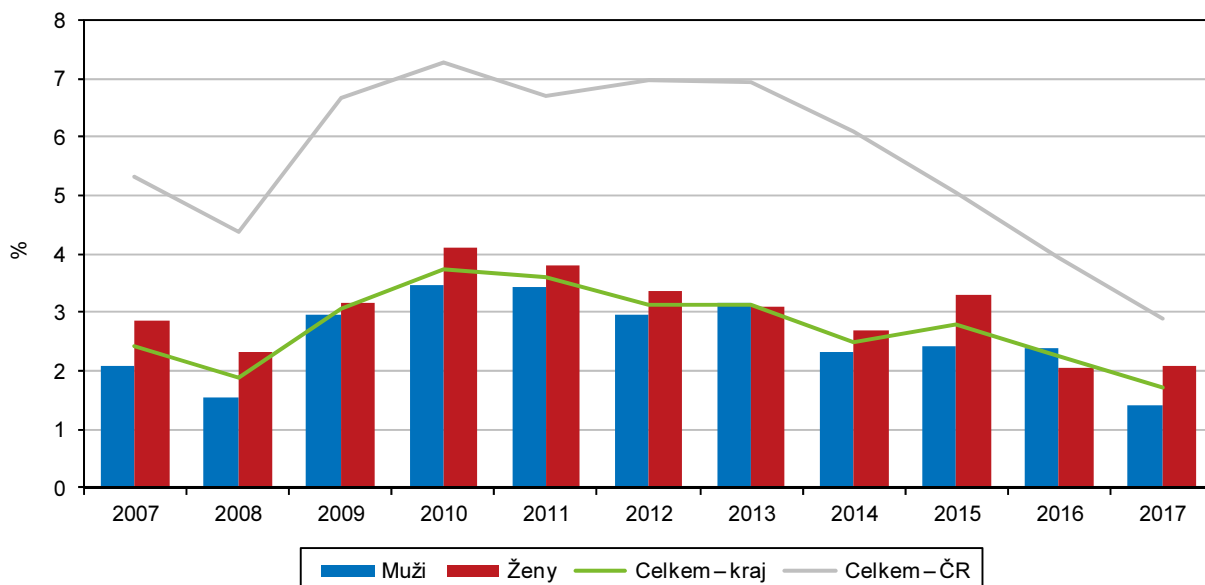


Obecná míra nezaměstnanosti v Praze od roku 2012 klesala. V roce 2017 byla obecná míra nezaměstnanosti v Praze nejnižší ze všech krajů ČR.

Obecná míra nezaměstnanosti (podíl nezaměstnaných na celku pracovní síly podle výsledků VŠPS) dosahovala v kraji v roce 2017 hodnoty 1,7 %. Od roku 2012 měla klesající tendenci, i když v období let 2013–2015 došlo k jejímu nepatrnému meziročnímu zvýšení. Obecná míra nezaměstnanosti se lišila v závislosti na pohlaví – v roce 2017 v kraji dosahovala u mužů 1,4 % a u žen 2,1 %. V mezikrajském srovnání byla míra nezaměstnanosti v roce 2017 v hl. m. Praze nejnižší, druhá nejnižší byla v Plzeňském kraji (1,9 %) a následně ve Středočeském kraji (2,1 %).

Graf 2.6: Roční průměrná obecná míra nezaměstnanosti v hl. m. Praze

Zdroj: ČSÚ (VŠPS)

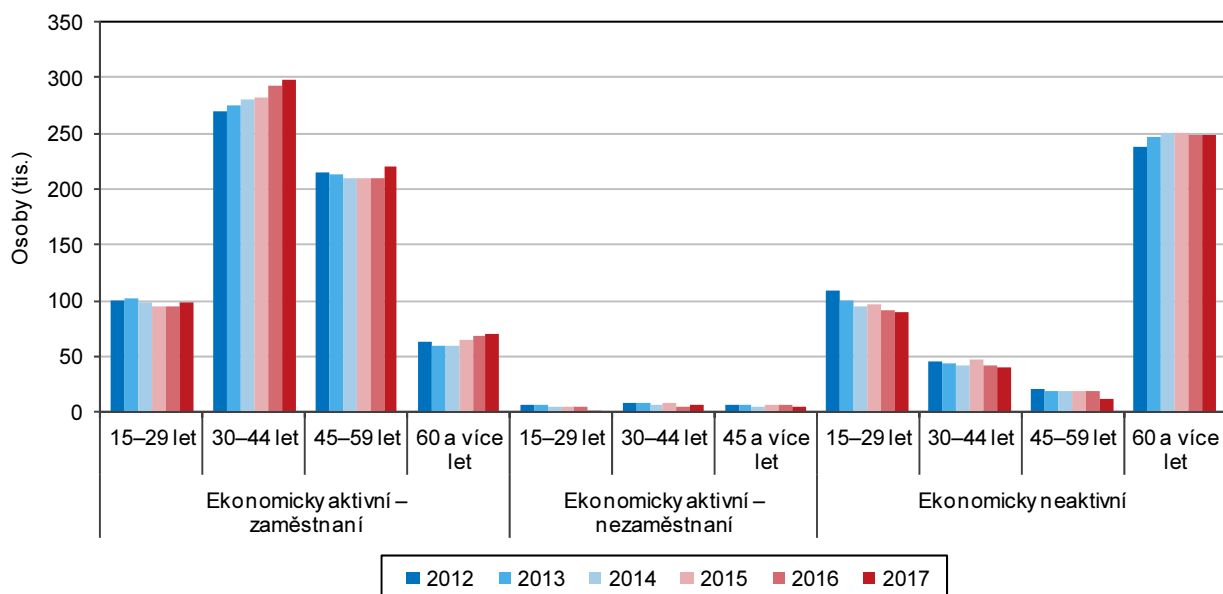


Počet ekonomicky neaktivních osob v Praze klesal od roku 2012. Zvyšoval se však podíl ekonomicky neaktivních osob ve věku 60 let a více.

V kraji bylo v roce 2017 celkem 389,6 tis. ekonomicky neaktivních osob (studenti, důchodci a osoby v domácnosti). V období let 2012–2017 jejich počet každoročně klesal s výjimkou let 2014–2015. Z hlediska pohlavní struktury ekonomicky neaktivních osob převažovaly v kraji v roce 2017 ženy (63,9 %). Jejich podíl dosahoval v letech 2012–2017 velmi podobných hodnot (63,4–64,3 %). Podle věkové struktury patřily ekonomicky neaktivní osoby v kraji v roce 2017 nejčastěji do věkové skupiny 60 a více let (63,7 %) a do věkové skupiny 15–29 let (22,9 %). V období let 2012–2017 se zvyšoval podíl ekonomicky neaktivních osob ve věku 60 a více let (z 58,0 %) a naopak klesal podíl ekonomicky neaktivních osob ve věku 15–29 let (z 26,3 %).

Graf 2.7: Obyvatelstvo hl. m. Prahy podle ekonomické aktivity a věku

Zdroj: ČSÚ (VŠPS)



Nezaměstnanost

Počet uchazečů o zaměstnání v evidenci úřadů práce v Praze od roku 2013 neustále klesal.

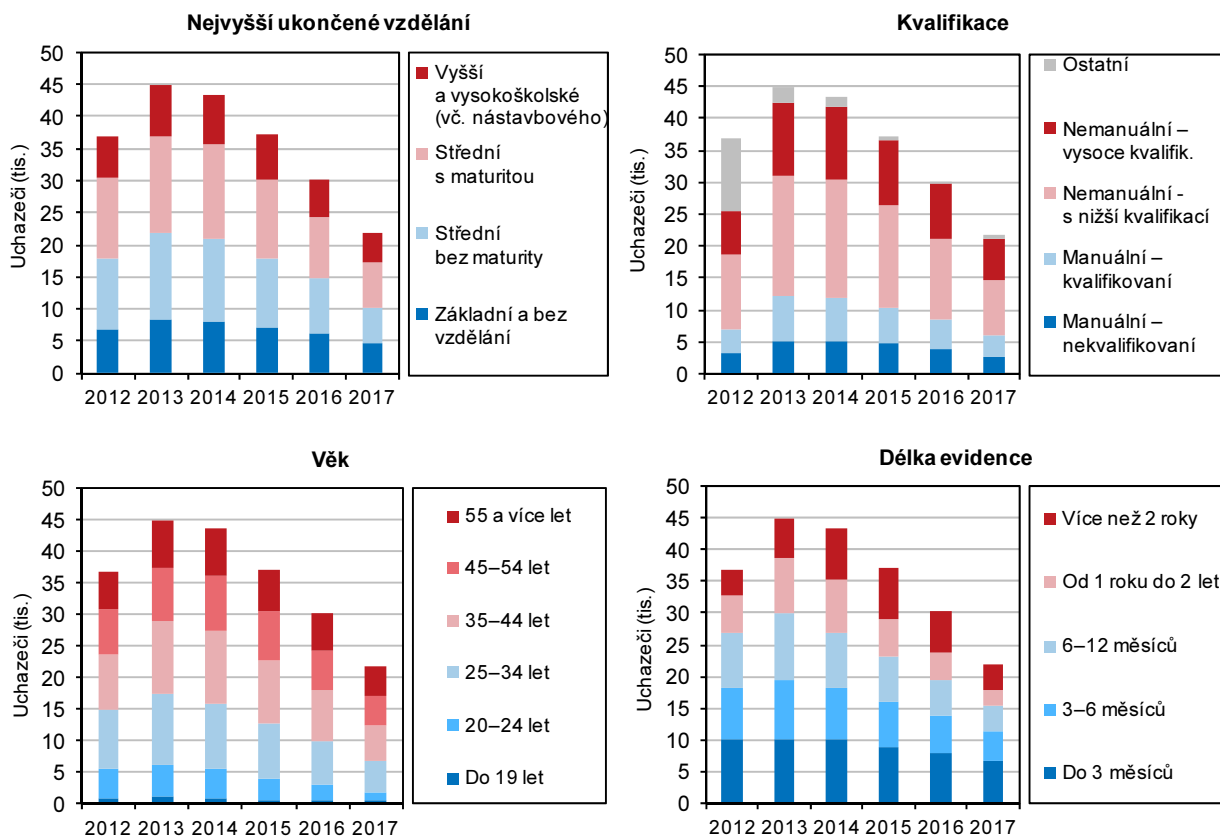
V roce 2017 bylo v hl. m. Praze v evidenci úřadu práce 21 787 uchazečů o zaměstnání. Jejich počet v letech 2012–2013 stoupal, až dosáhl hodnoty 44,9 tis. a poté se snižoval. V roce 2017 mezi uchazeči o zaměstnání v evidenci úřadu práce v Praze podle pohlaví převažovaly ženy (52,8 %). V letech 2012 a 2013 mezi uchazeči nepatrně převažovali muži. Avšak od roku 2013 jejich podíl každoročně klesal. V roce 2017 byl počet dosažitelných uchazečů o zaměstnání 19 827. Jejich vývoj v čase byl velmi podobný vývoji celkového počtu uchazečů o zaměstnání v evidenci úřadu práce. V roce 2017 se podíleli absolventi a mladiství na celkovém počtu uchazečů o zaměstnání evidovaných na úřadech práce v Praze z 3,0 %. V letech 2012–2017 se jejich podíl pohyboval na úrovni přibližně 3–4 %. V roce 2017 byl podíl uchazečů se zdravotním postižením na celkovém počtu uchazečů o zaměstnání 10,0 %. Mezi lety 2012 a 2013 se jejich podíl snížil ze 7,5 na 6,6 %.

Mezi uchazeči o práci v Praze byly od roku 2012 převážně osoby ve věku 35 a více let.

Věková struktura uchazečů o práci se v kraji v období let 2012–2017 téměř nezměnila. V jednotlivých letech byli nejvíce zastoupeni uchazeči ve věku 35 a více let. Jejich podíl se každoročně zvyšoval. V roce 2012 dosahoval hodnoty 59,5 %, v roce 2017 nabýval hodnoty 68,9 %. Také průměrný věk uchazečů v kraji se mezi lety 2012 a 2017 neustále zvyšoval. V roce 2012 činil 38,4 roků, v roce 2017 dosáhl hodnoty 42,6 let.

Graf 2.8: Uchazeči o zaměstnání v evidenci úřadu práce podle vzdělání, kvalifikace, věku a délky evidence v hl. m. Praze (stav k 31. 12.)

Pramen: MPSV



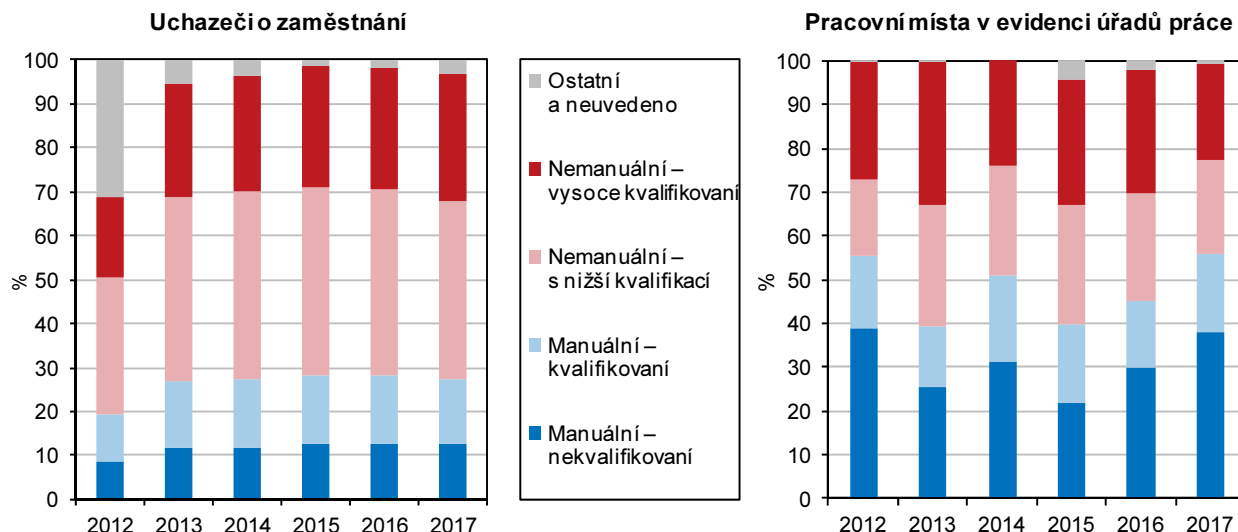
Mezi uchazeči o zaměstnání byly v Praze v roce 2017 zastoupeny osoby se středním vzděláním s maturitou a vyšším vzděláním z 52,9 %.

Na celkovém počtu uchazečů o zaměstnání v roce 2017 se podle nejvyššího dosaženého vzdělání podílely osoby se středním vzděláním s maturitou, vyšším odborným a s vysokoškolským vzděláním z 52,9 %, což souviselo zejména s jejich vysokým zastoupením v celé populaci Prahy. Zbytek uchazečů o práci tvořily osoby se základním vzděláním a středním bez maturity. Vzdělanostní struktura uchazečů o práci se v období let 2012–2017 proměnila minimálně. Pokleslo zastoupení

nezaměstnaných středoškoláků, naopak se zvýšil podíl uchazečů se základním a vysokoškolským vzděláním. V kraji se v roce 2017 uchazeči se základním vzděláním a středním bez maturity na celku podíleli 47,1 %, v průměru za ČR to bylo 70,1 %.

Graf 2.9: Uchazeči o zaměstnání a pracovní místa podle kvalifikace v hl. m. Praze (stav k 31. 12.)

Pramen: MPSV

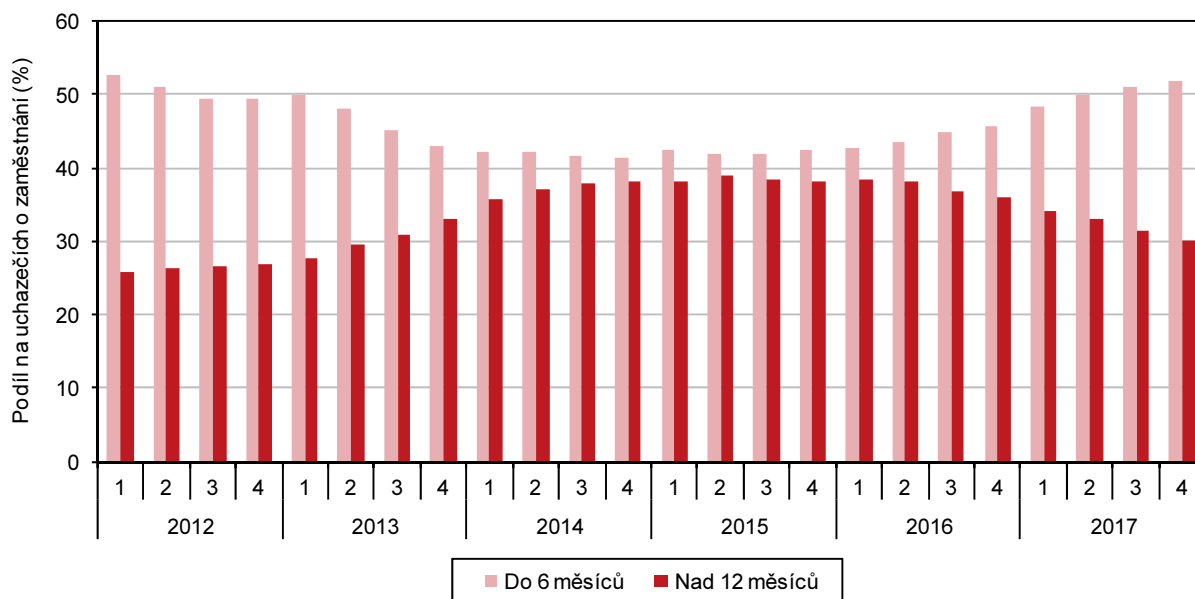


Největší podíl uchazečů o zaměstnání byl v Praze v roce 2017 v evidenci do 3 měsíců, jednalo se o 31,2 % z jejich celkového počtu.

Z hlediska délky evidence uchazečů o zaměstnání registrovaných na úřadech práce v letech 2012–2017 nelze vysledovat jednoznačnou tendenci ve vývoji. V roce 2017 bylo mezi uchazeči 69,8 % uchazečů s dobou evidence do jednoho roku. Jejich podíl v roce 2012 byl 73,2 %. V roce 2017 byly nejvíce zastoupenými skupinami uchazeči s délkou evidence do 3 měsíců (31,2 %) a osoby v délce evidence 3–6 měsíců (20,7 %). Průměrná doba evidence v ČR celkem v roce 2017 činila 679 dní.

Graf 2.10: Krátkodobě a dlouhodobě nezaměstnaní ke konci čtvrtletí v hl. m. Praze

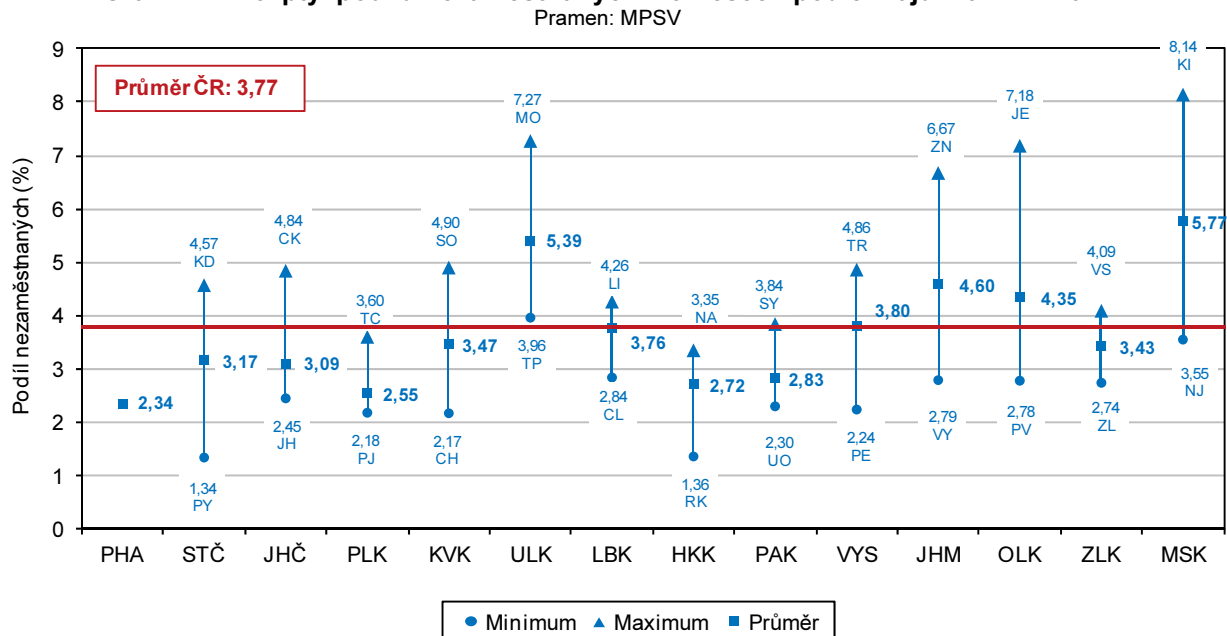
Pramen: MPSV



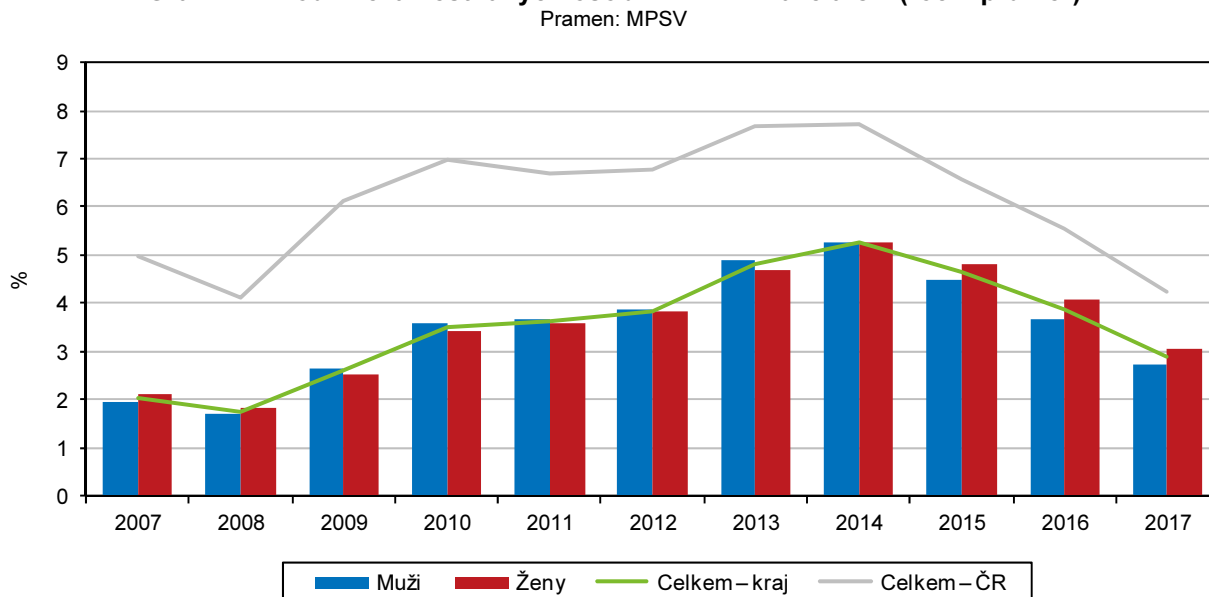
Podíl dosažitelných uchazečů o zaměstnání v evidenci úřadu práce ve věku 15–64 let na počtu obyvatel ve věku 15–64 let v Praze od roku 2014 klesal.

V roce 2017 v hl. m. Praze dosahoval podíl počtu dosažitelných uchazečů o zaměstnání v evidenci úřadu práce ve věku 15–64 na počtu obyvatel ve věku 15 až 64 let (podíl nezaměstnaných osob) hodnoty 2,3 %. Mezi lety 2005 a 2008 hodnota tohoto ukazatele klesala, až dosáhla svého minima v roce 2007 (1,8 %). V období let 2008–2014 naopak podíl stoupal až ke své maximální hodnotě v roce 2014 (5,3 %). Od roku 2014 podíl nezaměstnaných osob meziročně klesal. U uvedeného podílu v letech 2005–2017 v Praze neexistovaly výraznější rozdíly podle pohlaví. Tento podíl byl ve všech uvedených letech s výjimkou let 2009–2013 nepatrně nižší u mužů než u žen. Kraj měl ve všech jednotlivých letech období 2005–2017 ze všech krajů ČR nejnižší podíl nezaměstnaných osob.

Graf 2.11: Rozptyl podílu nezaměstnaných v okresech podle krajů k 31. 12. 2017



Graf 2.12: Podíl nezaměstnaných osob* v hl. m. Praze a ČR (roční průměr)



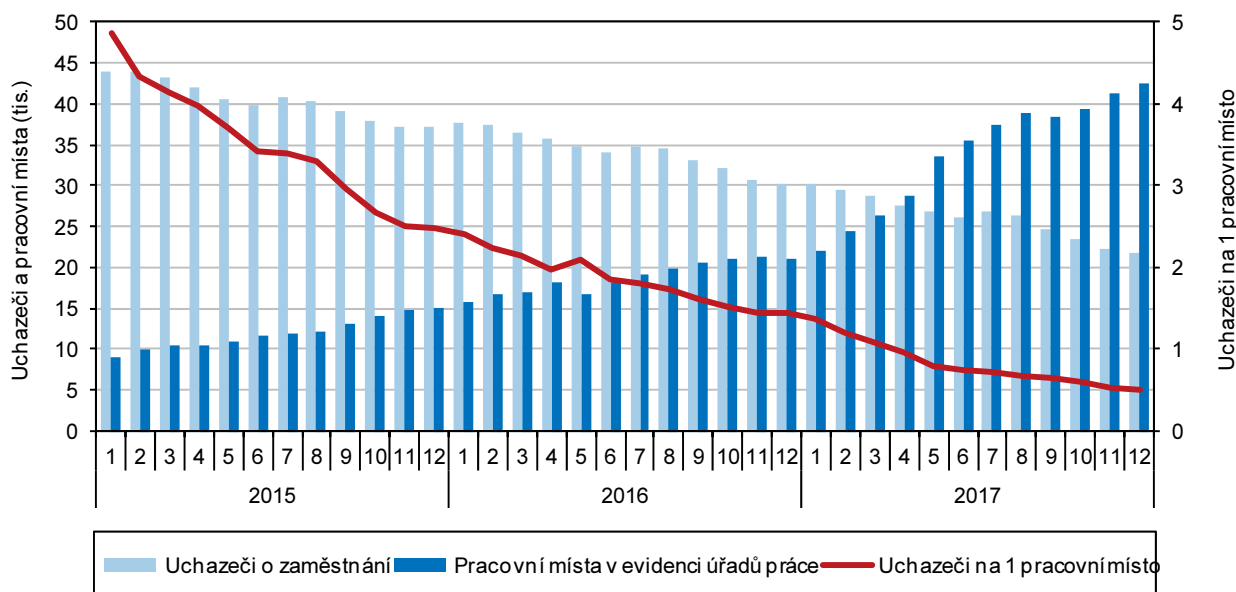
* podíl dosažitelných uchazečů o zaměstnání ve věku 15–64 let na obyvatelstvu stejného věku

V roce 2017 připadalo v Praze na jedno volné pracovní místo 0,5 uchazeče o zaměstnání.

Počet volných pracovních míst v Praze ke konci roku 2017 byl 42 tis. Mezi lety 2012 a 2013 došlo k poklesu jejich počtu z 10 tis. na 7,3 tis. V důsledku toho se v uvedeném období zvýšil počet uchazečů připadajících na jedno volné pracovní místo z 3,7 na 6,2 uchazeče. V letech 2013–2017 se počet volných pracovních míst neustále zvyšoval, v důsledku čehož klesal počet uchazečů připadajících na jedno volné pracovní místo. K největšímu nárůstu volných pracovních míst došlo mezi lety 2016 a 2017, a to z 21 tis. na 42 tis. V roce 2017 v Praze připadalo na jedno volné pracovní místo 0,5 uchazeče o zaměstnání. Ve stejném roce to bylo v celé ČR 1,3 uchazeče.

Graf 2.13: Uchazeči o zaměstnání a pracovní místa v hl. m. Praze (stav ke konci měsíce)

Pramen: MPSV



Příjmy a životní podmínky domácností

V roce 2016 činil v Praze čistý disponibilní důchod domácností v přepočtu na 1 obyvatele 286,5 tis. Kč.

Čistý disponibilní důchod domácností celkem v kraji se mezi lety 2012 a 2016 zvýšil z 323,1 mil. Kč na 364,7 mil. Kč (o 12,9 %). Také v přepočtu na 1 obyvatele se čistý disponibilní důchod domácností v kraji v období let 2012–2016 zvýšil, a to z 259,8 tis. Kč na 286,5 tis. Kč (o 10,3 %). Kraj hl. m. Praha byl ve všech letech období 2012–2016 z mezikrajského pohledu na prvním místě. Za ním následoval ve všech sledovaných letech Středočeský kraj (v roce 2017 dosáhl hodnoty 230,7 tis. Kč na osobu). V roce 2016 dosahoval kraj hl. m. Praha 130 % hodnoty průměru čistého disponibilního důchodu domácností pro ČR, i v letech 2012–2015 se hodnota pohybovala také okolo 130 % průměru pro ČR.

V Praze byl v roce 2017 čistý peněžní příjem na člena domácnosti 222,7 tis. Kč.

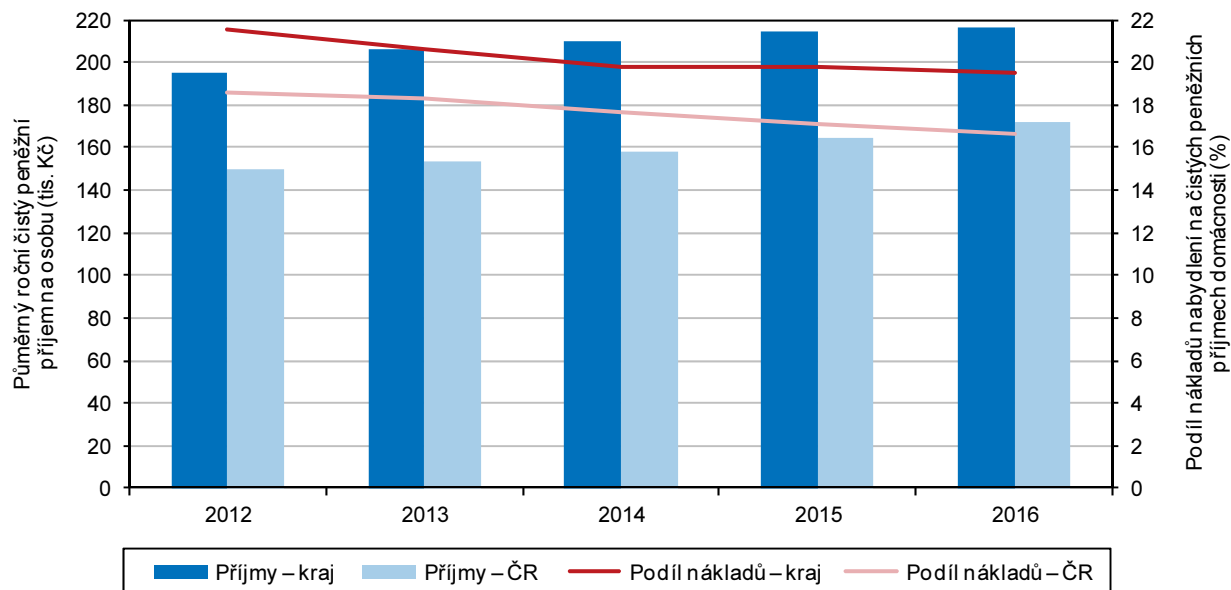
Z výsledků výběrového šetření o příjmech a životních podmínkách domácností Životní podmínky 2017 vyplývalo, že čisté peněžní příjmy na člena domácnosti se v krajích výrazně lišily v závislosti na ekonomické situaci v regionu a na průměrném počtu členů připadajících na domácnost. Nejvyšší čistý peněžní příjem na člena domácnosti vykazoval kraj hl. město Praha (222,7 tis. Kč), který měl zároveň nejnižší průměrný počet členů připadající na domácnost ze všech krajů (2,08). Po něm následoval kraj Karlovarský (188,3 tis. Kč) s druhým nejnižším počtem členů připadajících na domácnost (2,29) a kraj Středočeský (186,1 tis. Kč) s druhým nejvyšším počtem členů připadajících na domácnost (2,53). Naopak nejvyšší čistý příjem na člena domácnosti byl v kraji Moravskoslezském (157,3 tis.



Kč), Zlínském (157,6 tis. Kč), který měl nejvyšší počet členů připadajících na domácnost (2,54), a Pardubickém (159,2 tis. Kč).

Graf 2.14: Příjmy domácností a náklady na bydlení v hl. m. Praze a ČR

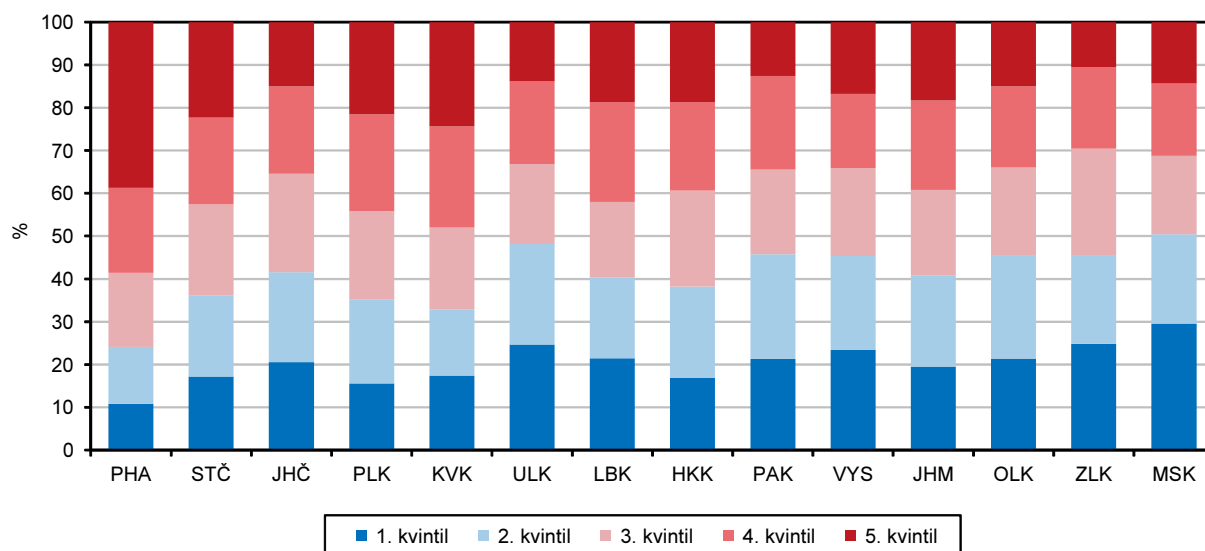
Zdroj: ČSÚ (Životní podmínky)



Graf 2.15: Podíl domácností v krajích podle kvintilového rozdělení domácností ČR na základě čistého peněžního příjmu v roce 2016

Zdroj: ČSÚ (Životní podmínky 2017)

Rozdělení domácností v celé ČR	1. kvintil: 20 % domácností s nejnižšími příjmy	2. kvintil: druhých 20 % domácností	3. kvintil: třetích 20 % domácností	4. kvintil: čtvrtých 20 % domácností	5. kvintil: 20 % domácností s nejvyššími příjmy
Počet domácností v ČR	874 514	874 857	874 399	874 270	874 217
Horní hranice čistého peněžního příjmu na osobu v ČR (Kč)	122 676	146 358	175 370	230 103	x



V Praze se mezi lety 2012 a 2016 zvyšoval průměrný roční peněžní příjem na osobu.

V kraji hl. m. Praha se mezi lety 2012 a 2016 každoročně zvyšoval průměrný roční peněžní příjem na osobu. Výše meziročního nárůstu se však postupem času neustále snižovala. V absolutních i relativních hodnotách došlo k nejvyššímu meziročnímu nárůstu mezi lety 2012 a 2013, a to o 11,2 tis. Kč, resp. o 5,7 %.

Z celkového počtu respondentů v Praze vycházelo 43,0 % domácností s příjmy snadno (docela, velmi).

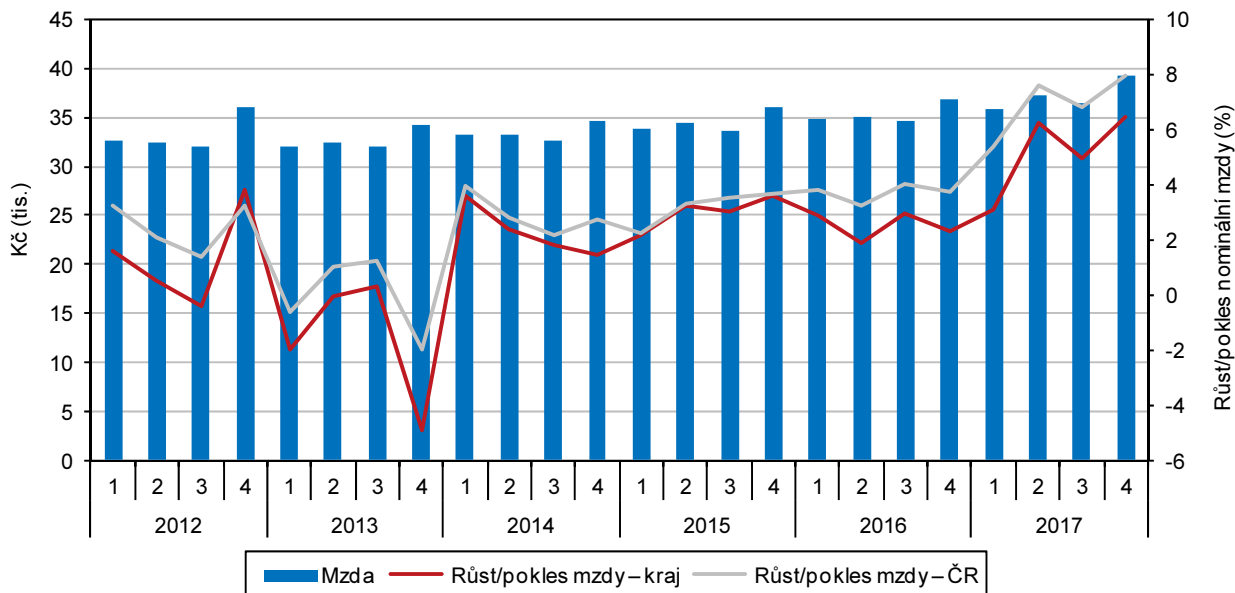
Téměř dvě třetiny domácností v hl. m. Praze vycházely s příjmy docela snadno (32,2 %) či s menšími obtížemi (31,1 %). Zbýlé domácnosti vycházely s příjmy s obtížemi (15,2 %), s velkými obtížemi (10,6 %), snadno (7,7 %) či velmi snadno (3,1 %). Na základě subjektivního hodnocení domácností nepatřil kraj mezi nejlépe, avšak ani mezi nejhůře hodnocené kraje.

Mzdy

Průměrná hrubá měsíční mzda v Praze se zvýšila mezi lety 2012 a 2017 o 12,5 %.

Průměrná hrubá měsíční mzda v Praze v roce 2017 (podle výběrového šetření mezd) byla 39 782 Kč. V období let 2012–2017, kdy jsou údaje srovnatelné, došlo k jejímu zvýšení o 4 426 Kč (12,5 %). Podle pohlaví dosahovala v Praze v roce 2017 průměrná hrubá měsíční mzda u mužů 44 473 Kč a u žen 34 304 Kč. Rozdíl mezi muži a ženami představoval 10 169 Kč, mzda žen tak byla v roce 2017 v porovnání s hodnotou u mužů o 22,9 % nižší. V Praze mezi lety 2012 a 2017 byl vyšší relativní nárůst mezd u žen (o 14,8 %) v porovnání s muži (11,2 %), avšak absolutní nárůst byl vyšší u mužů (o 4 475 Kč) než u žen (o 4 422 Kč). Průměrná hrubá měsíční mzda byla v Praze v roce 2017 o 27,8 % vyšší, než byl celorepublikový průměr (31 109 Kč). Rozdíl mezi celorepublikovým průměrem a Prahou se v letech 2012–2016 snížil, mezi lety 2016–2017 však došlo ke zvýšení rozdílu. Ve srovnání s ostatními kraji ČR byla v Praze v roce 2017 průměrná hrubá měsíční mzda nejvyšší. Po ní následoval Středočeský kraj (31 457 Kč), a Plzeňský kraj (30 311 Kč). Také v jednotlivých letech období 2012–2016 byla nejvyšší průměrná mzda opět v Praze, po které vždy následoval kraj Středočeský a Jihomoravský.

Graf 2.16: Průměrná hrubá měsíční mzda*) a její meziroční změny podle čtvrtletí v hl. m. Praze
Zdroj: ČSÚ



*) podle místa pracoviště; za osoby přepočtené na plně zaměstnané; v roce 2017 předběžné údaje

Medián průměrné hrubé měsíční mzdy v Praze se zvýšil v období 2012–2017 o 17,3 %.

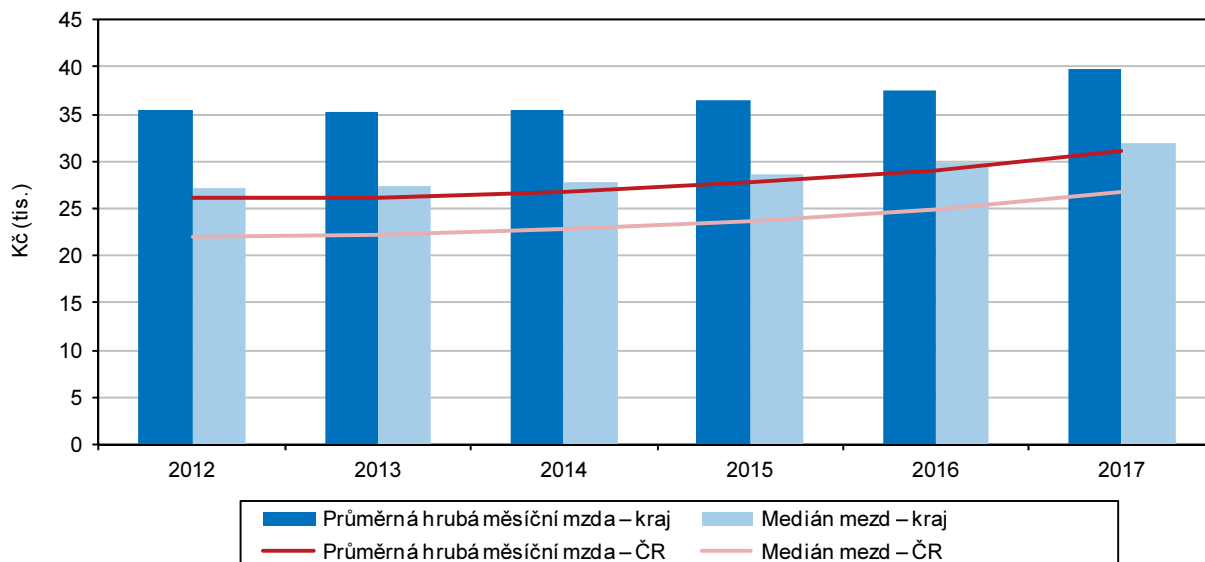
Doplňkovým ukazatelem mzdové úrovně je medián mezd, který v Praze v roce 2017 dosahoval hodnoty 31 878 Kč. Jeho hodnota se v období let 2012–2017 zvýšila o 4 696 Kč (17,3 %), tedy o trochu více, než o kolik se zvýšil průměr. Podle pohlaví činil medián mezd v Praze v roce 2017 u mužů 34 722 Kč a u žen 29 648 Kč. Rozdíl mezi muži a ženami činil 5 074 Kč, medián mzdy mužů byl tak o 14,6 % vyšší. V Praze v období let 2012–2017 byl nárůst mediánu vyšší u mužů



než u žen absolutně (u mužů o 5 246 Kč, u žen o 4 425 Kč) i relativně (u mužů o 17,8 %, u žen o 17,5 %). Medián v Praze byl v roce 2017 o 18,8 % vyšší než v celé ČR (26 843 Kč). V porovnání s ostatními kraji byl v Praze v roce 2017 medián nejvyšší. Následoval kraj Plzeňský (27 879 Kč) a Středočeský (27 709 Kč). Také v jednotlivých letech období 2013–2016 byl nejvyšší medián mzdy v Praze, po které vždy následovaly kraje Středočeský a Plzeňský.

Graf 2.17: Průměrná hrubá měsíční mzda a medián mezd v hl. m. Praze a ČR

Pramen: MPSV, MF



Vzdělávání

Mezi lety 2012 a 2017 se v Praze zvýšil počet dětí v mateřských školách o 12,2 % a zvýšil se také podíl dětí ve věku 3–6 let navštěvujících mateřskou školu a to o 4,9 %.

V období 2012–2017 se v Praze zvýšil počet žáků základních škol o 28,7 %.

V letech 2012–2017 byl počet žáků středních škol včetně konzervatoří téměř neměnný, pohyboval se okolo 60 tis.

Počet studentů pražských vysokých škol s místem bydliště v Praze klesl mezi lety 2012 a 2017 o 25,8 %.

Počet studentů vysokých škol v Praze klesl mezi lety

S ohledem na demografický vývoj v kraji v letech 2012–2017, kdy neustále rostl podíl obyvatel ve věku 0–14 let na celkovém počtu obyvatel, docházelo ke zvyšování počtu dětí, resp. žáků v mateřských, resp. v základních školách. Počty dětí v mateřských školách však rostly nepatrně v porovnání s počty žáků v základních školách. Do mateřských škol v roce 2012 chodilo 38,5 tisíce dětí, v roce 2017 je navštěvovalo 43,1 tisíce dětí. V roce 2017 tak bylo v mateřských školách o 12,2 % dětí více než v roce 2012. V roce 2012 z celkového počtu dětí ve věku 3–6 let navštěvovalo mateřskou školu 70,8 % z nich. V roce 2017 to bylo již 75,7 %. Tento podíl se v období let 2012–2017 každoročně zvyšoval.

Základní školy v roce 2012 navštěvovalo 79,3 tisíce žáků, v roce 2017 to bylo již 102,1 tisíce žáků. Mezi lety 2012 a 2017 tak došlo ke zvýšení počtu žáků o 28,7 %.

Na středních školách včetně konzervatoří studovalo v roce 2017 formou denního studia 61,1 tis. žáků. V roce 2012 navštěvovalo střední školu 60,8 tis. žáků. Počet žáků středních škol v letech 2012–2017 byl konstantní, v posledním roce se jejich počet mírně zvýšil.

Na vysokých školách v Praze v roce 2017 studovalo 34,4 tis. studentů s bydlištěm v Praze. V roce 2012 jich bylo 46,3 tis. V období let 2012–2017 počet studentů studujících v Praze s bydlištěm v Praze každoročně klesal. Mezi lety 2012 a 2017 došlo ke snížení jejich počtu o 25,8 %.

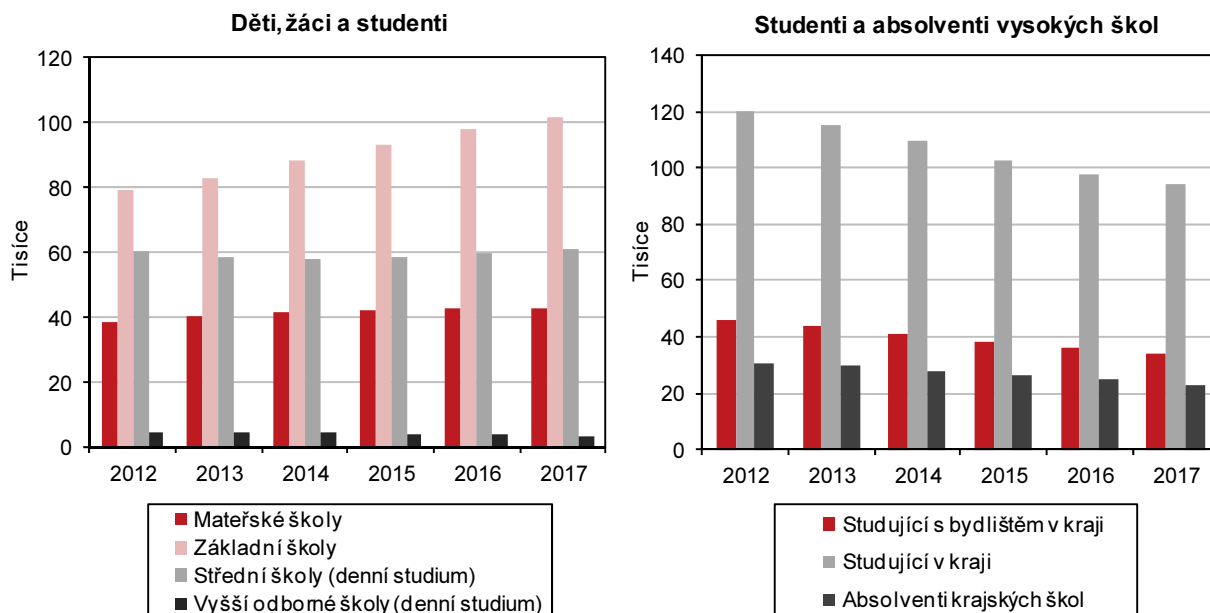
Na vysokých školách v Praze v roce 2017 studovalo 94,2 tis. studentů. V roce 2012 jich bylo 120,0 tis. V období let 2012–2017 počet studentů studujících v Praze

2012 a 2017 o 21,5 %.

každoročně klesal. Mezi lety 2012 a 2017 došlo ke snížení počtu vysokoškoláků studujících v Praze o 21,5 %. Z celkového počtu vysokoškoláků studujících v Praze v roce 2017 studovalo v prezenční formě 75,6 %. V roce 2012 to bylo 73,2 %. Tento podíl se v letech 2012–2017 nepatrně zvyšoval. V roce 2017 na vysokých školách v Praze absolvovalo studium 23,1 tis. studentů. V roce 2012 to bylo 30,3 tis. absolventů. Od tohoto roku jejich počet neustále klesal, což reflektovalo věkovou strukturu obyvatelstva. Podíl absolventů vysokých škol v Praze na celkovém počtu absolventů v Česku se v letech 2012–2017 pohyboval okolo 36 %.

Graf 2.18: Děti, žáci, studenti a absolventi škol v hl. m. Praze

Pramen: MŠMT



Zdravotnictví

Počet lékařů v Praze se v letech 2005–2017 zvyšoval.

V Praze v jednotlivých letech období 2012–2016 připadal nejvyšší počet lékařů na 1 000 obyvatel ze všech krajů v ČR.

V Praze bylo v roce 2016 celkem 9 784 nemocničních lůžek.

V Praze v roce 2016 působilo 10 201 lékařů (v přepočtu na plný úvazek). Počet lékařů v Praze se od roku 2005 neustále zvyšoval.

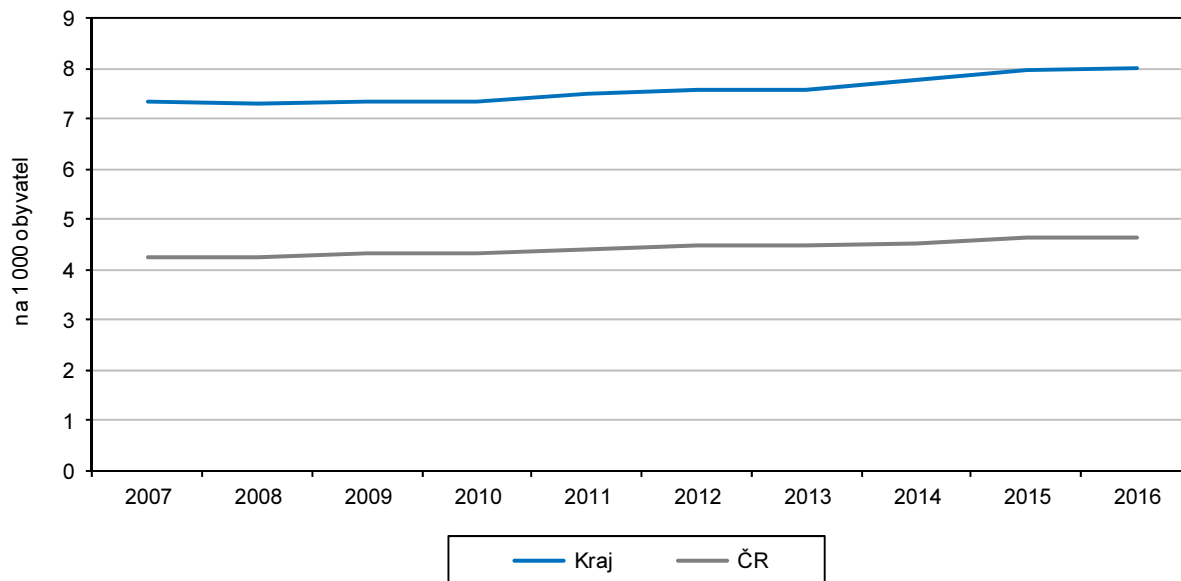
V Praze v roce 2016 připadalo na 1 000 obyvatel 8,0 lékařů. Ve srovnání s ostatními kraji na tom byla Praha nejlépe. Po Praze byl největší počet lékařů připadající na 1 000 obyvatel v kraji Jihomoravském (5,2 ‰) a Olomouckém (4,8 ‰). Ostatní kraje vykazovaly hodnoty pod republikovým průměrem. Také v jednotlivých letech období 2012–2015 byl největší počet lékařů na 1 000 obyvatel v hl. m. Praze, po které následoval Jihomoravský kraj.

Počet lůžek v nemocnicích v kraji hl. m. Praha v roce 2016 byl 9 784. Kraj se tak podílel na celkovém počtu lůžek v nemocnicích v ČR z 16,2 %. Mezi lety 2012 a 2014 počet lůžek v nemocnicích v kraji každoročně klesal, avšak v letech 2014 až 2016 jejich počet stoupal. V letech 2012 až 2016 se podíl nemocničních lůžek v kraji na celkovém počtu lůžek v ČR každoročně zvyšoval.



Graf 2.19: Lékaři v hl. m. Praze a ČR

Pramen: ÚZIS



V Praze bylo v roce 2015 hospitalizováno 340,1 tis. pacientů.

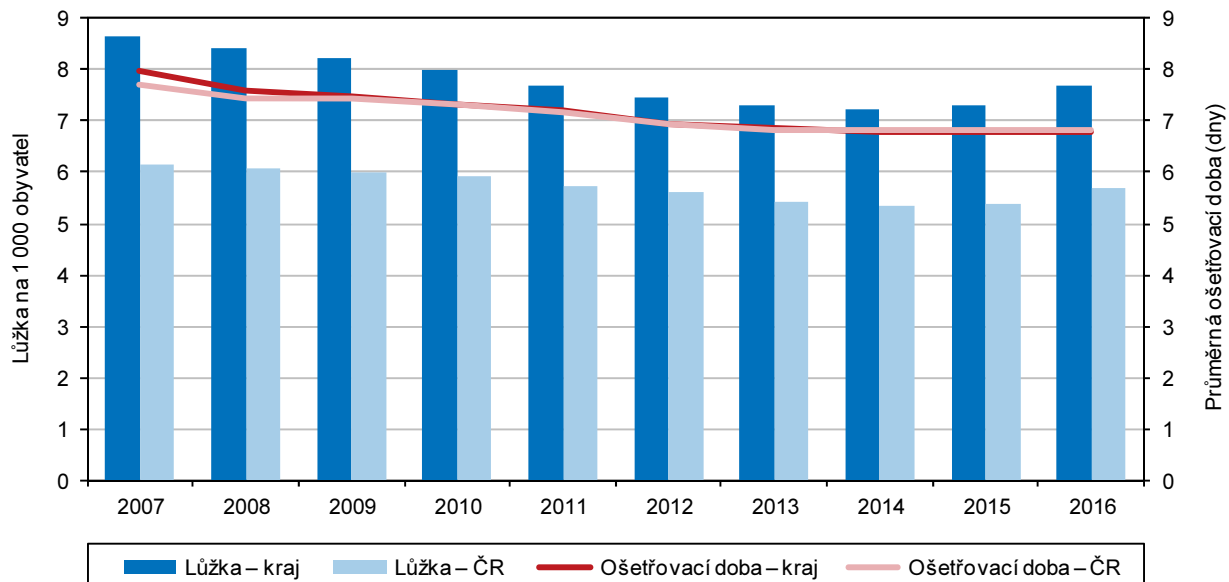
Počet hospitalizovaných pacientů v kraji hl. m. Praha v roce 2015 byl 340,1 tis. Podíl kraje na celkovém počtu hospitalizovaných pacientů v ČR činil 15,8 %. V letech 2012–2015 se počet hospitalizovaných pacientů ročně pohyboval mezi 340 a 346 tis. Od roku 2012 (15,9 %) do roku 2015 podíl hospitalizovaných pacientů v kraji na celkovém počtu hospitalizovaných pacientů v ČR každoročně nepatrně klesal.

V Praze byla v roce 2015 průměrná ošetrovací doba 6,8 dne.

Průměrná ošetrovací doba v Praze v roce 2015 byla 6,8 dne. Byla tak stejná jako v případě ČR. Od roku 2012 (6,9 dne) její hodnota nepatrně klesala.

Graf 2.20: Lůžka a ošetrovací doba v nemocnicích v hl. m. Praze a ČR

Pramen: ÚZIS



V Praze od roku 2012 klesal počet realizovaných hospitalizací v přepočtu na počet obyvatel.

V Praze v roce 2015 připadalo na 10 000 obyvatel 2 694 realizovaných hospitalizací. Tato hodnota byla nad průměrem pro ČR (2 042). Přesto se v Praze jednalo o nejnižší hodnotu od roku 2002 (2 781), od kterého počet realizovaných hospitalizací na 10 000 obyvatel klesal.

Počet osob v dočasné pracovní neschopnosti se v Praze od roku 2012 neustále zvyšoval.

Počet osob v dočasné pracovní neschopnosti v hl. m. Praze v roce 2017 byl 381,6 tis. Tento počet se od roku 2012 (266,8 tis.) neustále zvyšoval. Podíl celkového počtu osob v dočasné pracovní neschopnosti v hl. m. Praze v roce 2017 na ČR byl 22,4 %. Uvedený podíl dosahoval v letech 2013–2017 hodnoty alespoň 22,0 %.

Průměrné procento dočasné pracovní neschopnosti se v Praze mezi lety 2012 a 2017 nepatrně zvýšilo.

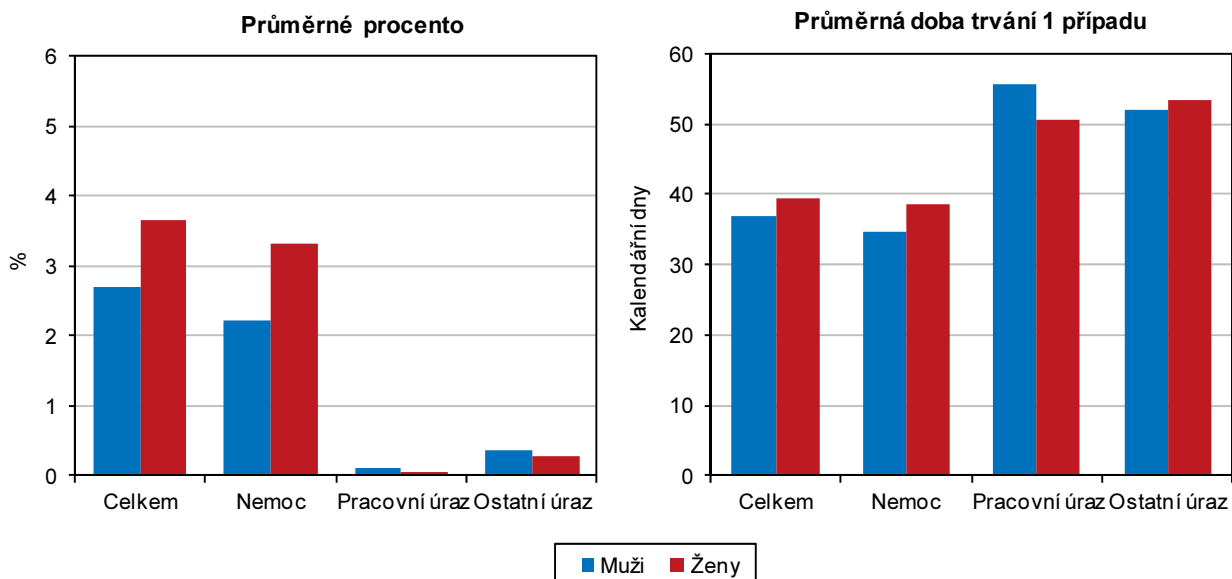
Průměrné procento dočasné pracovní neschopnosti v hl. m. Praze v roce 2017 bylo 3,2. Tento ukazatel udává, kolik ze 100 pojištěnců je průměrně každý den v dočasné pracovní neschopnosti pro nemoc či úraz. Hodnota pro hl. m. Prahu byla v roce 2017 pod průměrem pro ČR (4,3). Od roku 2012 docházelo v hl. m. Praze (2,6) i v ČR (3,5) k nárůstu průměrného procenta dočasné pracovní neschopnosti.

Průměrná doba trvání jednoho případu dočasné pracovní neschopnosti v Praze v roce 2017 byla nižší než v celé ČR.

Průměrná doba trvání jednoho případu dočasné pracovní neschopnosti v hl. m. Praze v roce 2017 byla 38,4 kalendářních dnů. V porovnání s ČR (42,6 kalendářních dnů) se jednalo o podprůměrnou hodnotu. Průměrná doba trvání jednoho případu dočasné pracovní neschopnosti v hl. m. Praze v letech 2012–2017 kolísala okolo 40 kalendářních dnů.

Graf 2.21: Dočasná pracovní neschopnost podle pohlaví v hl. m. Praze v roce 2017

Pramen: ČSSZ



Nemocenské pojištění

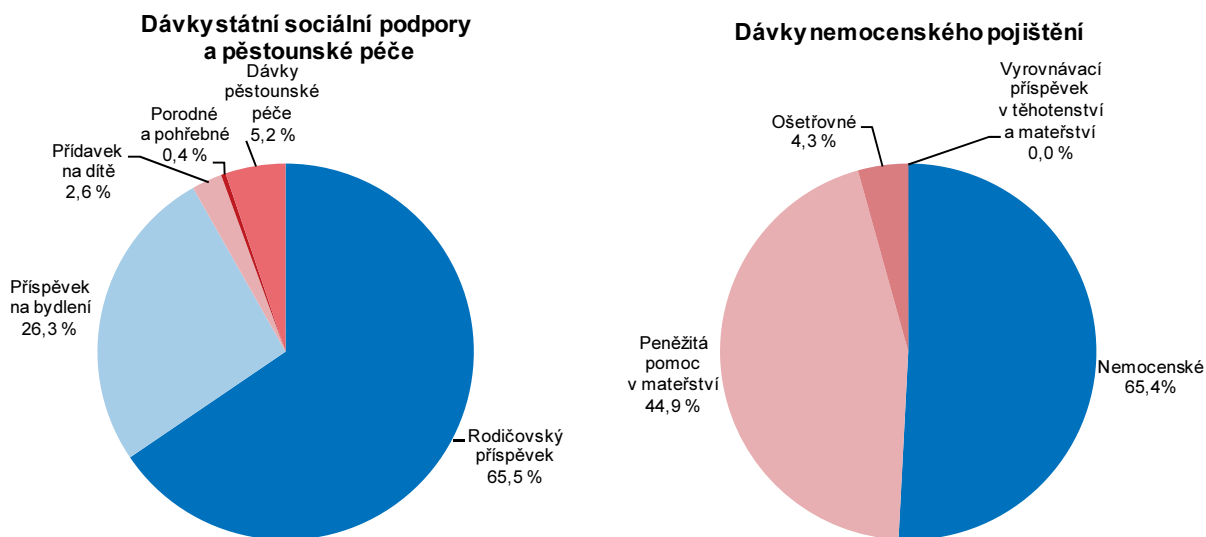
V Praze se mezi lety 2012 a 2017 zvýšila výše dávek nemocenského pojištění o 38,3 %.

Mezi lety 2006 a 2012 klesala výše dávek nemocenského pojištění. Jednalo se o pokles z 5 843 312 tis. Kč. na 4 829 652 tis. Kč, což představovalo pokles o 17,3 %. Od roku 2012 se výše dávek nemocenského pojištění meziročně zvyšovala. V roce 2012 dosahovala 4 829 652 tis. Kč, v roce 2017 činila již 6 681 810 tis. Kč, nárůst činil 38,3 %. Z hlediska struktury dávek se mezi lety 2012 a 2017 zvyšoval podíl nemocenských výdajů (ze 44,6 % na 50,8 %) a ošetřovného (z 2,9 % na 4,3 %). Naopak klesal podíl peněžité pomoci v mateřství, a to z 52,4 % na 44,9 %.



Graf 2.22: Výdaje na dávky státní sociální podpory a nemocenského pojištění v hl. m. Praze v roce 2017

Pramen: MPSV



Státní sociální podpora

V Praze bylo v roce 2017 vyplaceno nejméně dávek od roku 2012, a to 915 tis.

V roce 2012 v hl. m. Praze bylo vyplaceno celkem 937 tis. dávek. Mezi lety 2012 a 2014 se jejich počet zvyšoval, až dosáhl maxima v roce 2014, a to 954 tis. Od roku 2014 počet vyplacených dávek neustále klesal až k minimu v roce 2017, které bylo 915 tis. Z celkového počtu vyplacených dávek v roce 2012 tvořily přídavky na dítě 28,4 %. Jejich podíl se v průběhu sledovaného období neustále snižoval, až v roce 2017 dosáhl 22,0 %.

Výdaje na dávky státní sociální podpory v Praze se od roku 2012 meziročně zvyšovaly.

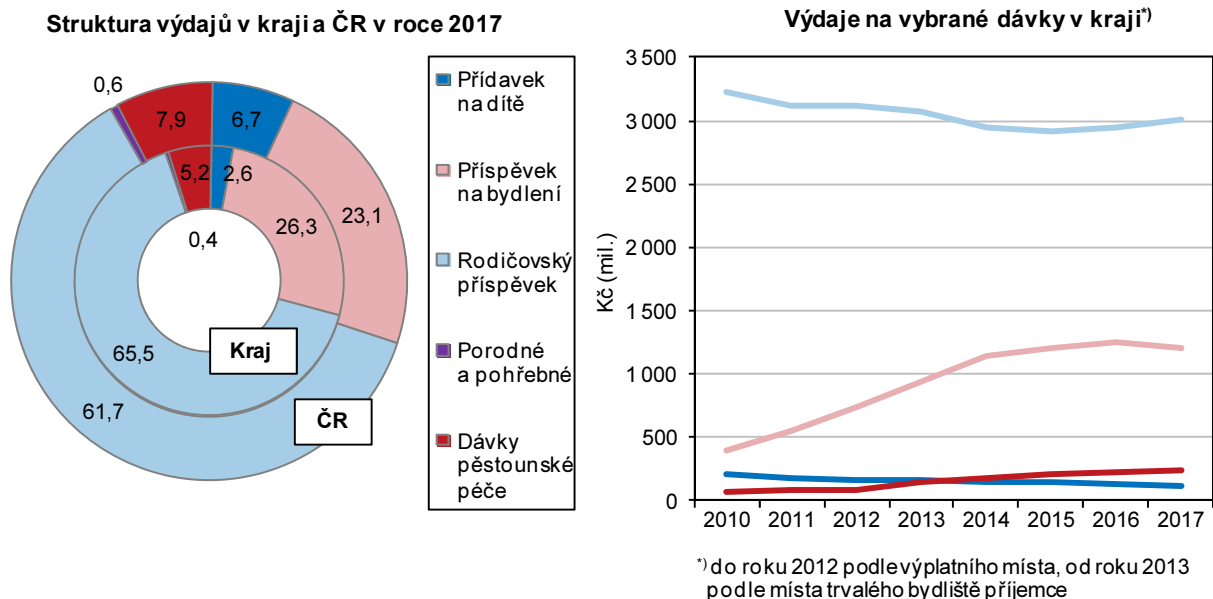
Výdaje na dávky státní sociální podpory v hl. m. Praze v roce 2012 činily 4 121 mil. Kč. Mezi lety 2012–2017 jejich výše každoročně rostla, až na konci sledovaného období dosáhla 4 586 mil. Kč. Z celkových výdajů na dávky státní sociální podpory v roce 2012 tvořily přídavky na dítě 3,8 %. Jejich podíl během sledovaného období každoročně klesal, až v roce 2017 dosahoval hodnoty 2,6 %.

V Praze se mezi lety 2012 a 2017 zvýšily výdaje na dávky státní sociální podpory v přepočtu na 1 obyvatele.

Výdaje na dávky státní sociální podpory na 1 obyvatele v hl. m. Praze v roce 2012 činily 3 313 Kč. Mezi lety 2012 a 2017 došlo k jejich nárůstu na 3 564 Kč. V roce 2017 byla výše uvedených výdajů v hl. m. Praze těsně nad průměrem pro ČR. Vyšší výdaje než v hl. m. Praze byly v Ústeckém (4 273 Kč), Moravskoslezském (4 267 Kč), Karlovarském (3 785 Kč) a Libereckém kraji (3 575 Kč).

Graf 2.23: Výdaje na dávky státní sociální podpory a péstounské péče v hl. m. Praze a ČR

Pramen: MPSV



Zařízení sociálních služeb

V Praze se od roku 2008 zvýšil počet lůžek v domovech pro seniory o 409 míst.

V domovech pro seniory v hl. m. Praze v roce 2017 bylo 2 650 lůžek. V roce 2017 se kraj podílel na celkovém počtu lůžek v domovech pro seniory v ČR ze 7,2 %, což byl jeho nejvyšší podíl v období let 2008–2017. Mezi lety 2008 a 2017 došlo v kraji ke zvýšení počtu lůžek o 409. Jejich zvýšení bylo v čase nepravidelné. Nejvyšší počet lůžek v kraji ve sledovaném období byl dosažen v roce 2010, a to 2 531, naopak nejnižší počet lůžek byl zaznamenán v roce 2009 a to 2 170.

V Praze připadalo v roce 2017 v domovech pro seniory 10,9 lůžek na 1000 obyvatel ve věku 65 a více let.

V přepočtu na 1 000 obyvatel ve věku 65 a více let připadalo v kraji v roce 2017 v domovech pro seniory 10,9 lůžek. V období let 2008–2017 připadal nejvyšší počet lůžek na 1 000 obyvatel ve věku 65 a více let v roce 2010, a to 12,3. Naopak nejnižší přepočtený počet lůžek v přepočtu byl dosažen v roce 2014, a to 9,5.

V Praze se od roku 2008 zvyšoval počet lůžek v domovech se zvláštním režimem.

V domovech se zvláštním režimem v hl. m. Praze v roce 2017 bylo 923 lůžek. Tyto domovy poskytují pobytové sociální služby pro lidi nemocné stařeckou demencí, Alzheimerovou nemocí a ostatními typy demencí, kteří mají z důvodu těchto onemocnění sníženou soběstačnost, a proto potřebují pravidelnou pomoc jiné osoby. V roce 2017 se kraj podílel na celkovém počtu lůžek v domovech se zvláštním režimem v ČR ze 4,9 %, což byl jeho nejvyšší podíl ve sledovaném období let 2008–2017. Počet lůžek v kraji se v období let 2008–2017 každoročně zvyšoval. V roce 2017 byl počet lůžek v kraji více než čtyřnásobně vyšší v porovnání se stavem v roce 2008.

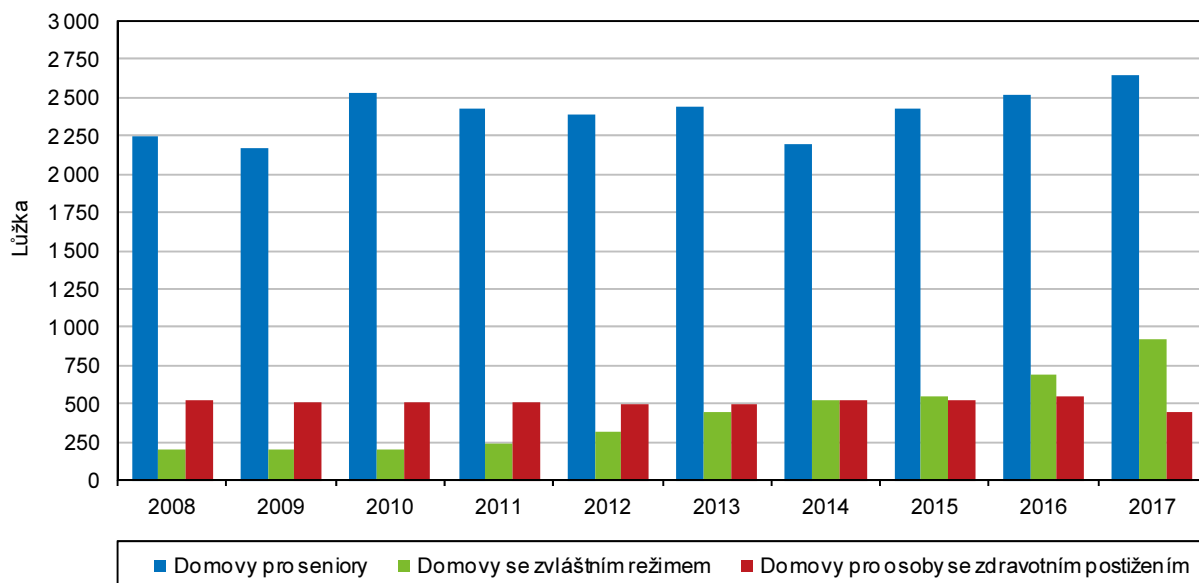
V Praze bylo v roce 2017 nejméně lůžek pro osoby se zdravotním postižením od roku 2008.

Pro osoby se zdravotním postižením bylo v hl. m. Praze v roce 2017 k dispozici 451 lůžek, což bylo nejméně z období let 2008–2017. V kraji bylo v roce 2017 oproti roku 2008 o 97 lůžek méně. Nejvíce lůžek bylo v období let 2008–2017 k dispozici v roce 2016, a to 548.



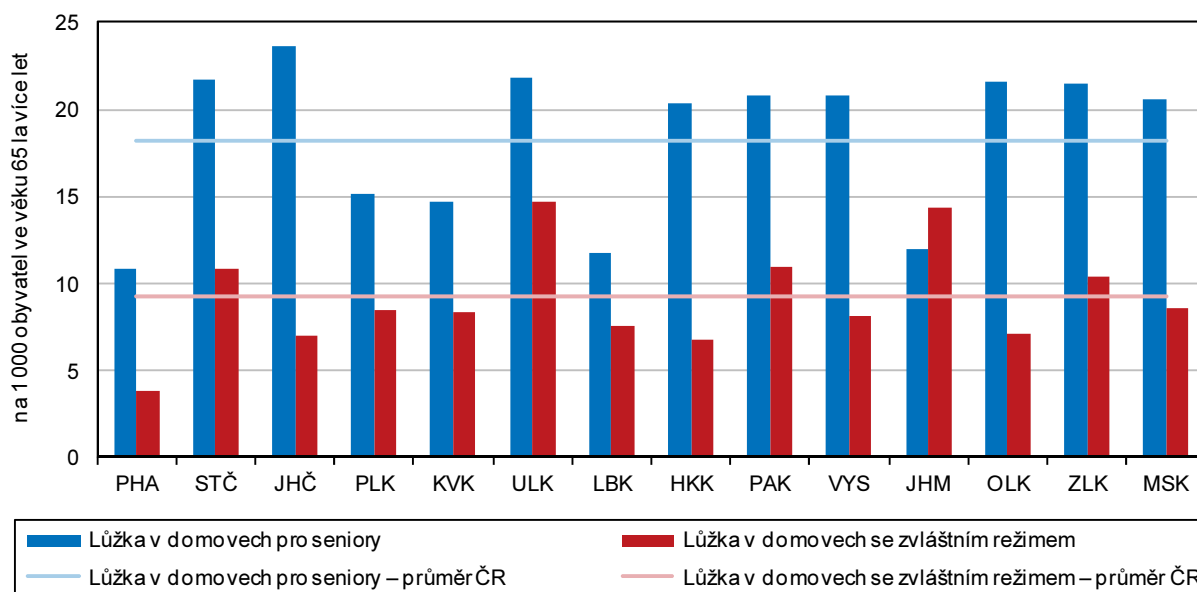
Graf 2.24: Lůžka ve vybraných pobytových zařízeních sociálních služeb v hl. m. Praze

Pramen: MPSV



Graf 2.25: Lůžka v domovech pro seniory a v domovech se zvláštním režimem v krajích v roce 2017

Pramen: MPSV



Důchodci, důchody

V roce 2017 žilo v Praze 266,2 tis. příjemců starobního důchodu; podíl příjemců předčasného důchodu je v Praze pod celorepublikovým průměrem

V kraji bylo v roce 2017 celkem 266,2 tis. příjemců starobního důchodu (bez poměrného) vč. souběhu s vdovským nebo vdoveckým. V letech 2010–2017 byl nejnižší počet příjemců v roce 2010 (261,7 tis.) a naopak nejvyšší v roce 2011 (268,2 tis.). Podle pohlaví v uvedeném období převažovaly mezi příjemci ženy. Jejich podíl každoročně nepatrně klesal od roku 2010 (63,9 %) do roku 2017 (62,1 %). Příjemci starobního důchodu sólo se na celkovém počtu příjemců starobních důchodu vč. souběhu s vdovským nebo vdoveckým důchodem podíleli v roce 2017 ze 77,2 %. Od roku 2010 (75,4 %) se tento podíl meziročně zvyšoval.

V Praze bylo v roce 2017 36,3 tis. příjemců předčasného starobního důchodu.

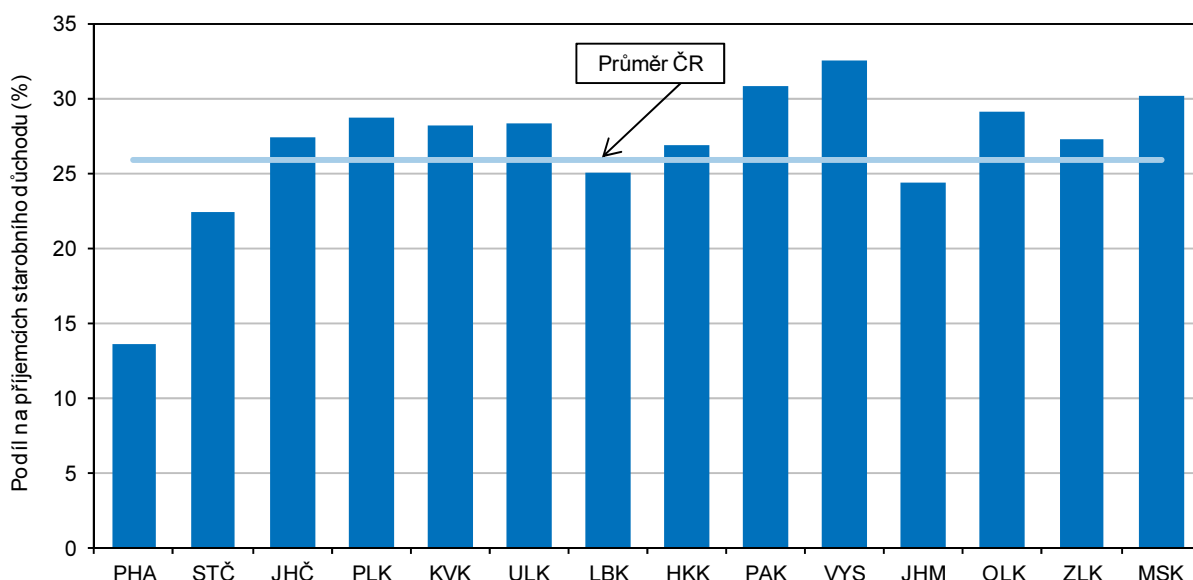
V Praze bylo v roce 2017 celkem 36 284 příjemců předčasného starobního důchodu (bez poměrného) včetně souběhu. Počet příjemců se v období let 2010 až 2017 mezigodně zvyšoval. K největšímu mezigodnímu nárůstu došlo mezi lety 2010 a 2011, a to z 27,7 tis. na 31,4 tis. Praha se v roce 2017 podílela na celkovém počtu příjemců předčasných důchodů z 5,9 %. Od roku 2010 její podíl na ČR (6,5 %) každoročně nepatrně klesal. Z celkového počtu příjemců předčasného starobního důchodu (bez poměrného) včetně souběhu v Praze v roce 2017 představovaly ženy 58,7 %. Od roku 2010 (61,6 %) se podíl žen každoročně snižoval.

Praha dosahovala v roce 2017 ze všech krajů ČR nejnižšího podílu počtu příjemců předčasného starobního důchodu na celkovém počtu příjemců starobního důchodu (bez poměrného) včetně souběhu s vdovským nebo vdoveckým.

Příjemci předčasného starobního důchodu se podíleli na celkovém počtu příjemců starobního důchodu (bez poměrného) včetně souběhu s vdovským nebo vdoveckým v Praze v roce 2017 z 13,6 %. Uvedený podíl se v Praze od roku 2010 (10,6 %) mezigodně zvyšoval. Podle pohlaví byli ve všech letech období 2010–2017 více zastoupeni muži než ženy. V roce 2017 byl podíl u mužů 14,8 % a u žen 12,9 %. Ve srovnání s ostatními kraji vykazovala Praha ve všech letech období 2010–2017 výrazně nejnižší podíl. V roce 2017 dosahoval druhého nejnižšího podílu kraj Středočeský (22,4 %). Naopak nejvyššího podílu v roce 2017 dosáhl Kraj Vysočina (32,5 %).

Graf 2.26: Příjemci předčasného starobního důchodu v krajích v prosinci 2017

Pramen: ČSSZ



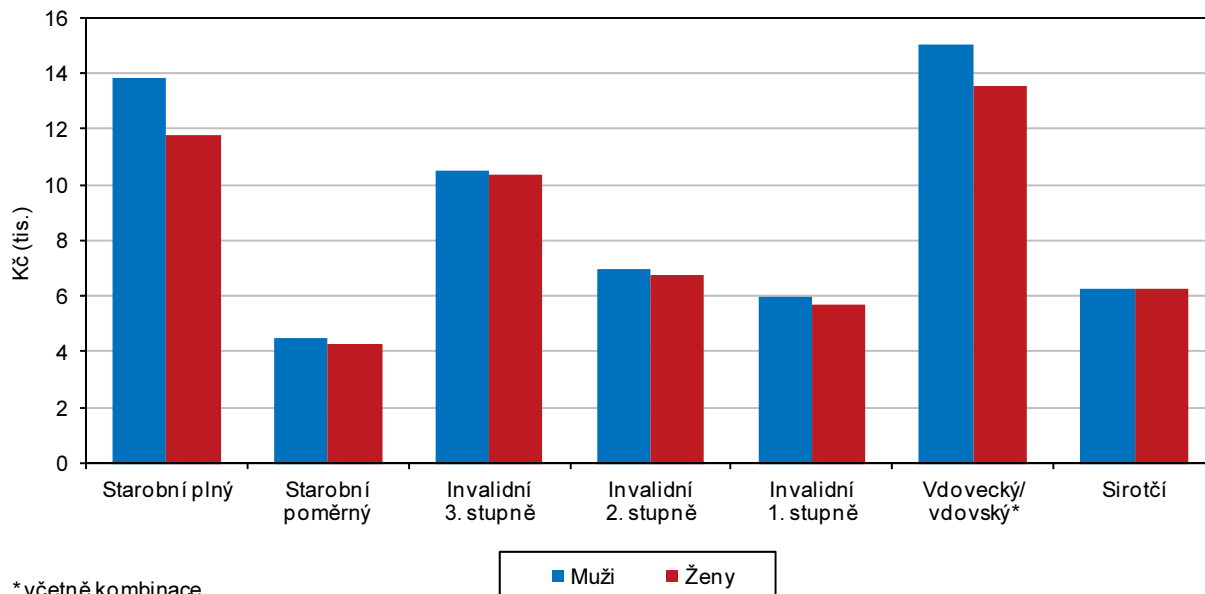
V Praze byla v roce 2017 nejvyšší průměrná výše starobního důchodu sólo ze všech krajů ČR, která dosahovala výše 12,7 tis. Kč.

V Praze v roce 2017 dosahovala průměrná výše starobního důchodu sólo (bez souběhu, bez poměrného) výše 12 691 Kč. Od roku 2010 (10 855 Kč) se průměrná výše starobního důchodu sólo mezigodně zvyšovala. Podle pohlaví existovaly rozdíly v průměrné výši starobního důchodu ve všech sledovaných letech. Muži měli v roce 2010 v průměru o 2,1 tis. vyšší starobní důchod než ženy. Tento rozdíl se v průběhu let zvyšoval, v roce 2017 činil již 2,3 tis. Kraj hl. m. Praha dosahoval v roce 2017 nejvyšší průměrné výše starobního důchodu sólo ze všech krajů ČR. Po něm následoval kraj Středočeský (12 019 Kč) a Moravskoslezský (11 936 Kč). Stejně pořadí krajů platilo od roku 2011.



Graf 2.27: Příjemci předčasného starobního důchodu v krajích v prosinci 2017

Pramen: ČSSZ



V Praze nabýval podíl průměrného měsíčního starobního důchodu sólo (bez souběhu, bez poměrného starobního důchodu) na mzdovém mediánu v roce 2017 hodnoty 39,8 % a byl tak nejnižší ze všech krajů ČR.

Podíl průměrného měsíčního starobního důchodu sólo (bez souběhu, bez poměrného starobního důchodu) na mzdovém mediánu dosahoval v kraji hl. m. Praha v roce 2017 hodnoty 39,8 %. Od roku 2013 (42,9 %) tato hodnota pro kraj meziročně klesala. Kraj hl. m. Praha dosahoval v porovnání s ostatními kraji ČR nejmenšího podílu ve všech letech sledovaného období 2012–2017. V roce 2017 dosahoval nejvyššího podílu kraj Zlínský (46,9 %), Moravskoslezský (46,7 %) a Karlovarský (46,4 %). Naopak nejnižšího podílu kromě kraje hl. m. Prahy bylo dosaženo v kraji Plzeňském (42,4 %) a Středočeském (43,4 %).

Kriminalita, dopravní nehody, požáry

V Praze bylo v roce 2017 spácháno 25,9 % všech trestných činů v ČR.

V roce 2017 bylo v hl. m. Praze registrováno 50,7 tis. trestných činů. Jednalo se v řadě již o čtvrtý meziroční pokles počtu spáchaných a nahlášených trestných činů na území hlavního města. Dlouhodobě trestná činnost v Praze klesala. V roce 2008 bylo na území Prahy spácháno 83,0 tis. trestných činů, poté jejich počet klesal s mírnými meziročními nárůsty v letech 2009 a 2011 a významným zvýšením v roce 2013 (ze 72,3 tis v předchozím roce na 82,0 tis.). Počet trestných činů v roce 2013 vzrostl v celé ČR (dne 1. 1. 2013 byla vyhlášena amnestie prezidenta republiky). V roce 2017 bylo v Praze spácháno 25,1 % z celkového počtu trestných činů v republice.

V Praze v roce 2017 připadlo 39,4 trestných činů na 1000 obyvatel, což bylo nejvíce ze všech krajů ČR.

V Praze bylo v roce 2017 spácháno 39,4 trestných činů na 1 000 obyvatel. Tento poměr dlouhodobě klesal, v roce 2008 byla hodnota tohoto ukazatele 67,7 ‰. Úroveň kriminality byla v Praze v roce 2017 vyšší, než byl průměr ČR (19,1 zjištěných trestných činů na 1 000 obyvatel v roce 2017) a mezi kraji se jednalo o nejvyšší hodnotu. V pořadí druhý Ústecký kraj měl kriminalitu na úrovni 21,4 zjištěných trestných činů na 1 000 obyvatel.

Praha patřila v mezikrajském srovnání z hlediska počtu registrovaných násilných a mravnostních trestných činů na 1000 obyvatel k průměru

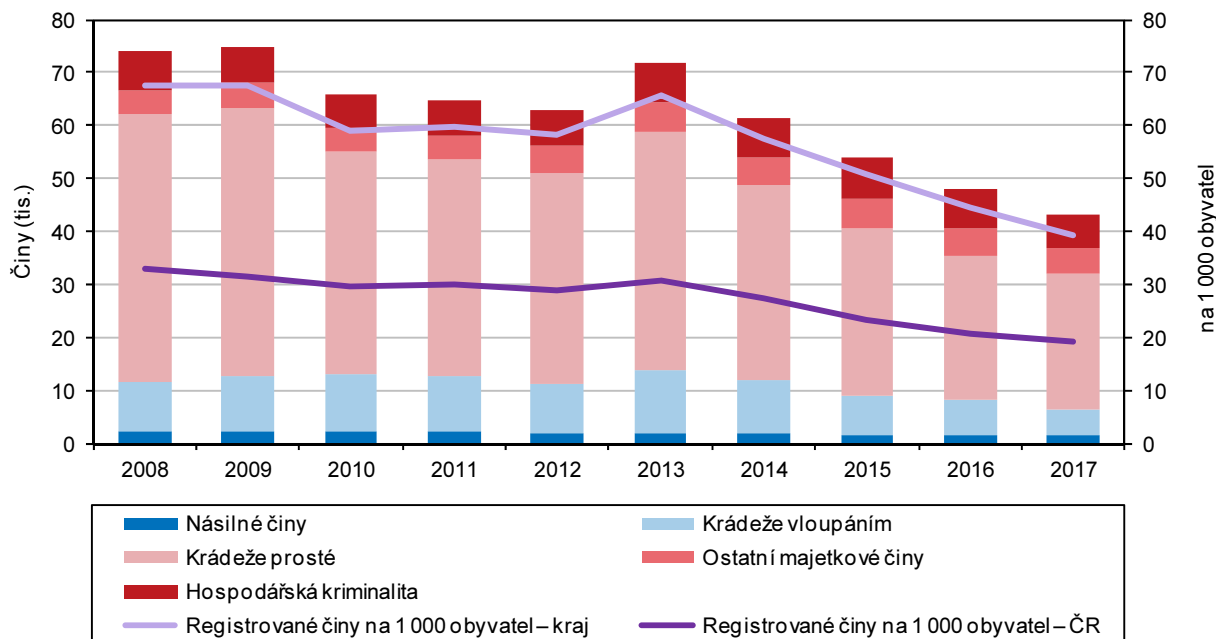
V hl. m. Praze v roce 2017 připadlo na 1 000 obyvatel 1,4 registrovaných násilných a mravnostních trestných činů. V rámci republiky se jednalo o nepatrně podprůměrnou hodnotu, průměr pro ČR činil 1,5 ‰. Z krajů vykazoval nejvyšší hodnoty kraj Ústecký, Moravskoslezský, Liberecký (všichni 2,0 ‰), a Karlovarský (1,9 ‰). V roce 2012 připadlo v kraji 1,9 registrovaných násilných a mravnostních

v ČR. trestních činů na 1 000 obyvatel, což byla stejná hodnota jako průměr pro ČR. V roce 2012 vykazoval nejvyšší hodnoty kraj Liberecký (2,7 ‰), Ústecký (2,6 ‰), Moravskoslezský (2,5 ‰), a Karlovarský (2,4 ‰).

V Praze bylo v roce 2017 objasněno 23,2 % z celkového počtu trestných činů. V hl. m. Praze bylo v roce 2017 objasněno 11 780 trestných činů. Objasněnost (počet objasněných činů na 100 nahlášených ve stejném období) v roce 2017 tak byla v Praze 23,2. Z hlediska druhu spáchaného trestného činu byla objasněnost v roce 2017 nejvyšší u vražd (95,5 %), dále pak u znásilnění (60,3 %), loupeží (59,8 %), hospodářské kriminality (33,3 %), vloupání do bytů a rodinných domů (12,1 %). Vražd bylo v hl. m. Praze objasněno 21 z celkových 22.

Graf 2.28: Registrované trestné činy v hl. m. Praze a ČR

Pramen: Policejní prezidium ČR



Praha se v roce 2016 podílela na celkovém počtu dopravních nehod v ČR z 23,1 %.

Počet dopravních nehod, ke kterým došlo v Praze, se od roku 2011 každoročně zvyšuje. V roce 2016 se událo v Praze 22,8 tis. dopravních nehod. Na celkovém počtu dopravních nehod v ČR se dopravní nehody v Praze podílely v roce 2016 z 23,1 %. Tento podíl má od roku 2011 mírně stoupající tendenci.

V Praze byl počet nehod připadající na 1000 obyvatel téměř dvojnásobně větší, než byl průměr pro ČR.

I v přepočtu na počet obyvatel je Praha „nejnehodovějším“ krajem ČR. V Praze v roce 2016 připadalo na 1 000 obyvatel 18 dopravních nehod. Průměr ČR činil 9,4 nehod na 1 000 obyvatel. Z hlediska nehodovosti druhý kraj v pořadí (Ústecký) měl nehodovost na úrovni 12,2 dopravních nehod na 1 000 obyvatel. Počet nehod na 1 000 obyvatel v Praze je rostoucí, v roce 2011 činil 13,4.

Při nehodách v Praze v roce 2017 zemřelo 3,9 % osob usmrčených na českých silnicích.

V Praze bylo v roce 2016 při dopravních nehodách usmrceno 21 osob. Celkem v ČR zemřelo při dopravních nehodách 545 osob, Praha se tak na celkovém počtu podílela pouze z 3,9 %.

V Praze byl v roce 2017 nejnižší podíl bodovaných řidičů na celkovém počtu registrovaných řidičů.

V Praze docházelo v období let 2012–2017 ke každoročnímu poklesu podílu bodovaných řidičů na celkovém počtu registrovaných řidičů z 8,7 % na 5,6 %. Ve srovnání s ostatními kraji byla Praha v letech 2014–2017 krajem s nejnižším podílem bodovaných řidičů na celkovém počtu registrovaných řidičů. Naopak tohoto nejvyššího podílu v letech 2013–2017 dosahoval Ústecký kraj.

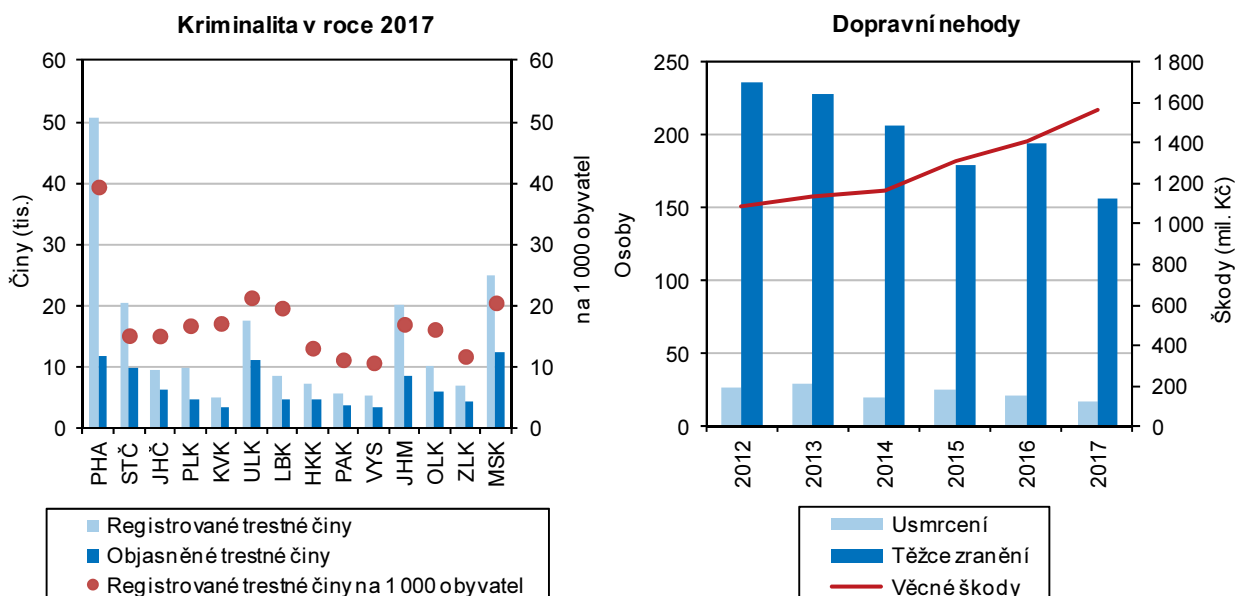


Z bodovaných řidičů v Praze v roce 2017 byli nejvíce zastoupeni ti se 2, 3, 4 a 12 body.

V Praze v roce 2017 se na celkovém počtu bodovaných řidičů nejvíce podíleli řidiči, kteří dostali 2 (34,5 %) a 3 trestné body (19,7 %). Podíl řidičů klesal se zvyšujícím se počtem obdržovaných bodů až k 6 bodům (2,7 %), u 7 bodů dosahoval hodnoty (7,7 %) a následně opět klesal s narůstajícím počtem bodů až k 11 bodům (0,9 %). Četně zastoupeni byli řidiči s 12 trestnými body, a to z 8,3 %. Podíl bodovaných řidičů podle počtu bodů měl velmi podobné složení i v přecházejících letech (2012 až 2016). Mezi lety 2012 a 2017 se nejvíce změnil podíl bodovaných řidičů se 2 body (-6,4 %), 3 body (2,9 %) a 12 body (3,3 %).

Graf 2.29: Kriminalita v krajích a dopravní nehody v hl. m. Praze

Pramen: Policejní prezidium ČR



V Praze bylo v roce 2017 zaznamenáno 1 974 požárů, což bylo nejméně od roku 2007.

V Praze došlo v roce 2017 k 1 974 požárům. Jednalo se o nejmenší počet požárů od roku 2007. Relativně nízkého počtu požárů bylo kromě roku 2017 dosaženo také v letech 2016 a 2013. Praha se v roce 2017 podílela na celkovém počtu požárů v ČR z 11,8 %. V jednotlivých letech období 2007–2017 se Praha podílela na celkovém počtu požárů v ČR v rozmezí 11,5–12,5 %.

Z hlediska počtu požárů připadajících na 1000 obyvatel dosahovala Praha v rámci ČR podprůměrné hodnoty 1,5.

V Praze v roce 2017 připadalo 1,5 požáru na 1 000 obyvatel. V kraji se jednalo o nejmenší hodnotu od roku 1997. Obecnou tendencí mezi lety 2007 a 2017 byl pozvolný pokles hodnoty z 2,1 ‰ na 1,5 ‰. V průběhu tohoto období došlo k meziročnímu zvýšení v letech 2011 (2,0 ‰) a 2015 (1,9 ‰). Hodnota pro kraj v roce 2017 byla mírně pod průměrem ČR (1,6 ‰). Z krajů byla nejvyšší hodnota dosažena v kraji Karlovarském (2,2 ‰), Ústeckém (2,0 ‰) a Středočeském (1,8 ‰). Naopak nejnižší hodnota byla dosažena v krajích Zlínském (1,2 ‰), Královéhradeckém (1,2 ‰), a Pardubickém (1,3 ‰).

Přímé škody způsobené požárem v Praze v roce 2017 dosahovaly výše 198 mil. Kč.

Přímé škody způsobené požárem v kraji byly v období let 2012–2017 nejvyšší v roce 2012 (655 mil. Kč) a nejnižší v roce 2014 (104 mil. Kč). Od roku 2014 do roku 2016 se výše škod zvyšovala až na 330 mil. Kč, v roce 2017 poklesla na 198 mil. Kč. Výše škod příliš neodpovídala počtu požárů v jednotlivých letech.

Graf 2.30: Požáry v hl. m. Praze

Pramen: Hasičský záchranný sbor ČR

