

### 3. Ekonomický vývoj

Revize ročních národních a regionálních účtů a zpřesnění dříve publikovaných údajů.

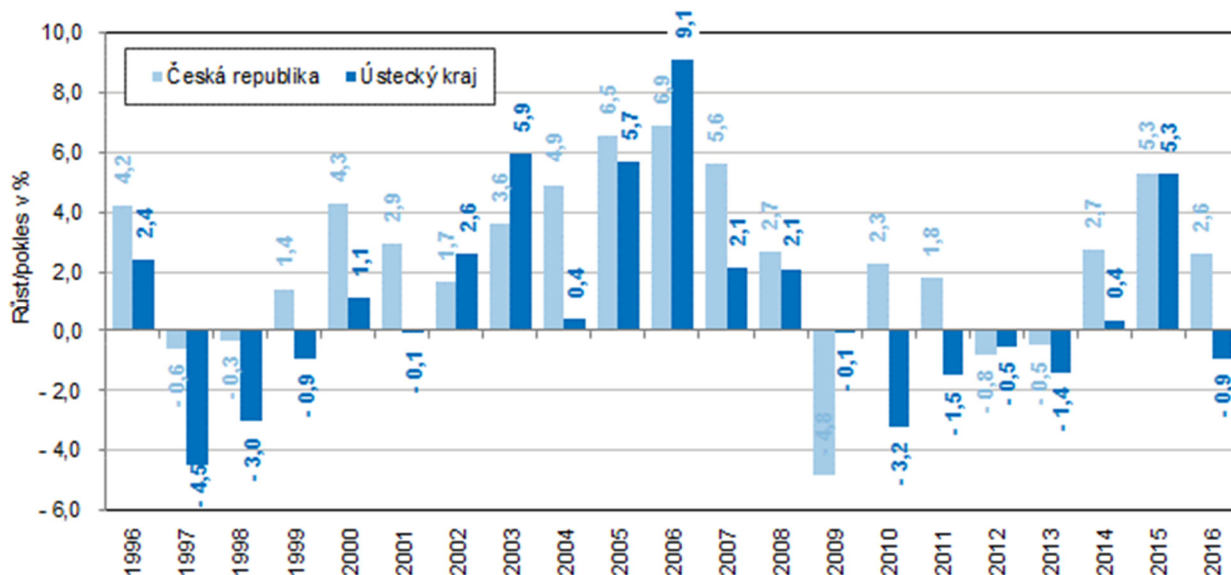
Dne 15. prosince 2017 publikoval ČSÚ v návaznosti na předběžnou sestavu ročních národních účtů zveřejněnou 30. června 2017 předběžné údaje regionálních účtů za rok 2016. Současně byly zpřesněny již dříve publikované údaje za roky 2011 až 2015 navazující na předcházející revize ročních národních účtů. Aktuálně zveřejněné údaje za rok 2016 vycházejí z předběžné verze ročních národních účtů a zatím neúplných datových zdrojů potřebných pro regionální členění. Proto je třeba považovat zde publikované údaje regionálních účtů za roky 2015 a 2016 za předběžné. Po zapracování aktuálnějších vstupních údajů bude koncem roku 2018 vydána spolu s předběžnými daty za rok 2017 i revidovaná verze regionálních účtů za rok 2016, případně i aktualizovaná verze let předchozích.

#### Makroekonomický rámec

V roce 2016 pokles HDP.

Regionální hrubý domácí produkt (HDP), který na regionální úrovni představuje základní ukazatel pro hodnocení výkonnosti ekonomiky na daném území, zaznamenal v roce 2016 v Ústeckém kraji, po dvou letech pozitivního hospodářského vývoje, meziroční pokles. Objem HDP ve stálých cenách mezi roky 2016 a 2015 poklesl o 0,9 %.

Graf 3.1 HDP ve srovnatelných cenách v Ústeckém kraji a ČR



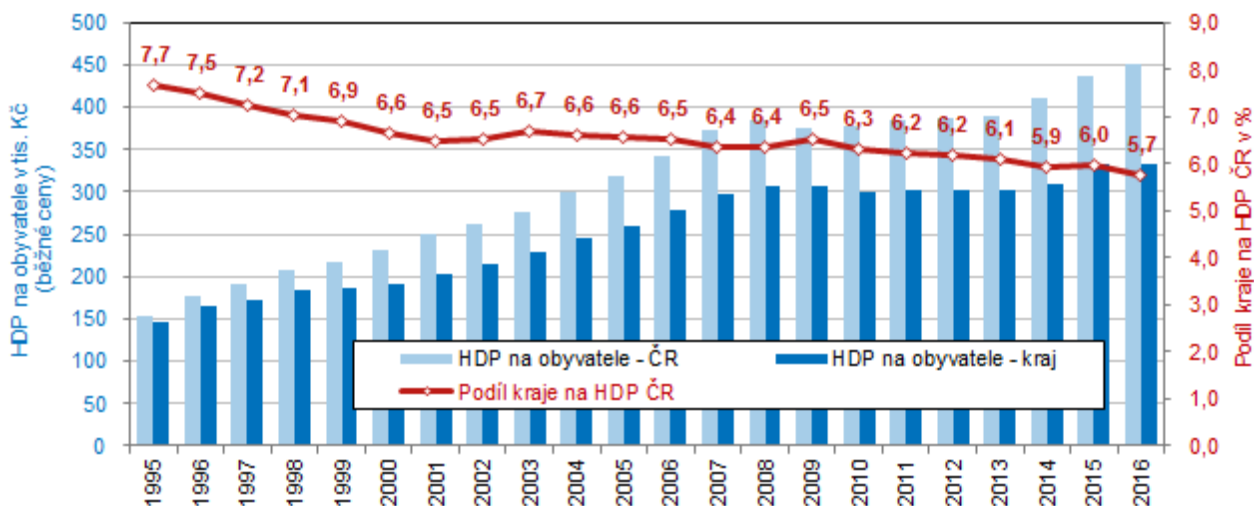
Ústecký kraj – jediný kraj s meziročním poklesem HDP.

Hrubý domácí produkt ve stálých cenách meziročně vzrostl ve většině krajů republiky s výjimkou Ústeckého kraje. Nejrychleji se ekonomika vyvíjela ve Středočeském a Moravskoslezském kraji (u obou nárůst o 5,9 %), v Královéhradeckém kraji vzrostla o 5,2 %. Ve většině krajů se HDP dostala na předkrizovou úroveň, výjimkou byl Ústecký a Karlovarský kraj, kde vlivem poklesu předchozích let HDP ještě zaostával za předkrizovou úrovní.

Podíl kraje na HDP ČR byl nejnižší od roku 1995...mezi kraji je trvale pátý nejvyšší.

Podíl HDP kraje na tvorbě HDP České republiky dlouhodobě klesá. Jeho úloha v rámci republiky se postupně snižovala a v roce 2016 se kraj na tvorbě HDP ČR podílel 5,7 %, tento podíl byl nejnižší od roku 1995. V mezikrajovém srovnání zůstává pořadí podílu Ústeckého kraje trvale páté nejvyšší.

Graf 3.2 Hrubý domácí produkt v Ústeckém kraji

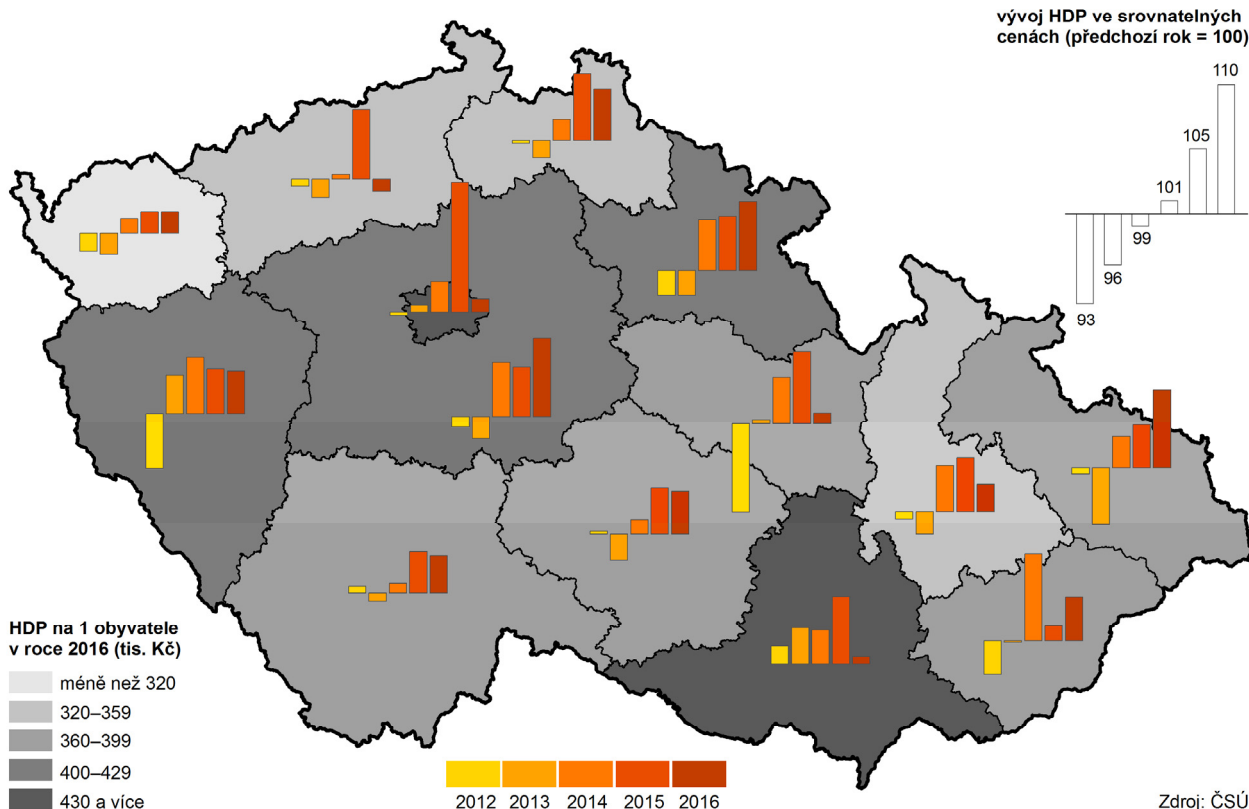


HDP na obyvatele dlouhodobě pod republikovou úrovní...

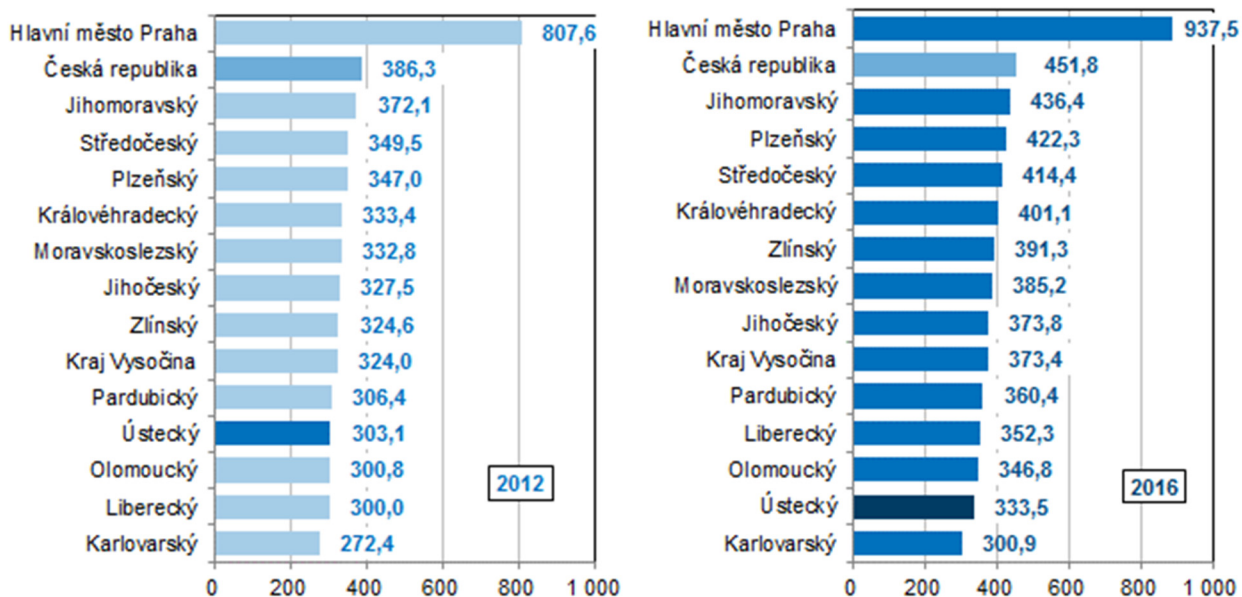
...pozice kraje v letech 2014 až 2016 nejhorší od roku 1995

HDP v přepočtu na 1 obyvatele kraje meziročně rostl téměř ve všech letech s výjimkou roku 2010, 2013 a 2016, kdy došlo k meziročnímu poklesu. Postavení kraje v mezikrajovém srovnání se od roku 1995, kdy Ústecký kraj zaujímal třetí nejvyšší příčku, výrazně zhoršilo. V letech 2010 až 2013 zaujímal jedenáctou pozici a v posledních třech letech (2014 až 2016) se posunul až na pozici třináctou. Postavení Ústeckého kraje bylo v letech 2014 až 2016 nejhorší od roku 1995. Zatímco HDP na 1 obyvatele byl v Ústeckém kraji oproti ČR v roce 1995 nižší pouze o 4,2 %, v roce 2016 se jednalo již o více než čtvrtinu (o 26,2 %).

Regionální hrubý domácí produkt v krajích v letech 2012 až 2016



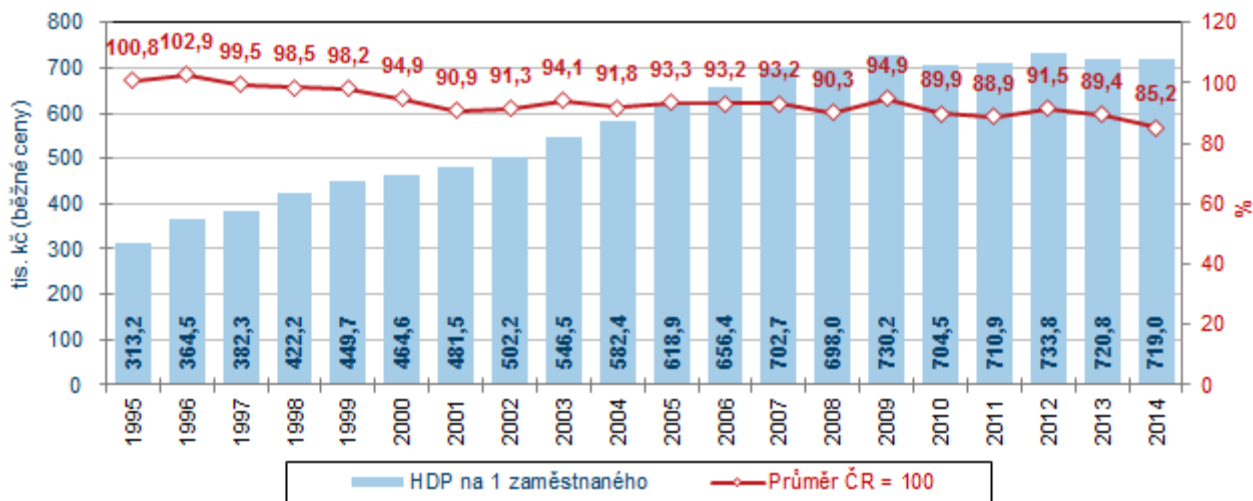
Graf 3.3 Hrubý domácí produkt na 1 obyvatele podle krajů (v tis. Kč, běžné ceny)



Výkonnost Ústeckého kraje byla v roce 2016 čtvrtá nejnížší mezi kraji.

Výkonnost (produktivita) regionu, počítaná jako podíl HDP na 1 zaměstnaného (podle místa pracoviště vč. sebezaměstnaných), se v posledním roce proti roku 2015 snížila, a to o 2,7 %. K meziročnímu poklesu došlo od roku 1995 pouze v pěti letech (2008, 2010, 2013, 2014 a 2016), v ostatních letech produktivita meziročně rostla. Zatímco výkonnost Ústeckého kraje byla v mezikrajovém srovnání v letech 1995 až 2000 druhá až třetí nejvyšší, v roce 2016 byla čtvrtá nejnížší, a to i přesto, že hodnota 762 141 Kč na zaměstnaného v kraji byla po roce 2015 druhá nejvyšší od roku 1995.

Graf 3.4 Regionální HDP na zaměstnaného v Ústeckém kraji



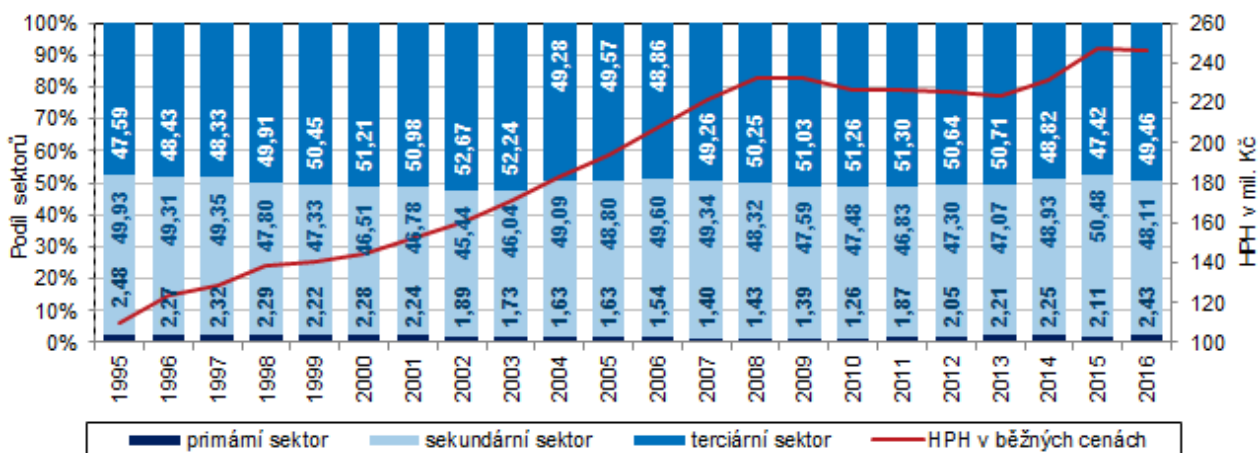
HPH v roce 2016 meziročně poklesla.

Regionální hrubá přidaná hodnota (HPH)<sup>8</sup> v Ústeckém kraji rostla do roku 2008. V dalších čtyřech letech vlivem probíhající recese meziročně klesala. Po růstu v letech 2014 a 2015, ovlivnil v roce 2016 meziroční pokles HDP vývoj hrubé přidané hodnoty (HPH) v odvětví průmyslu (index 2016/2015 byl 93,8 %), z toho ve zpracovatelském průmyslu došlo k meziročnímu poklesu dokonce o 9,2 %.

<sup>8</sup> Ukazatel, který vyjadřuje rozdíl mezi celkovou produkcí a mezispotřebou jednotlivých odvětví v daném regionu.

Ve všech ostatních odvětvích HPH proti roku 2015 vzrostla, z toho v zemědělství o 15,2 %, ve stavebnictví o 3,1 %, v obchodě, dopravě, ubytování a pohostinství o 5,7 %. K druhému nejvyššímu nárůstu došlo v oblasti peněžnictví a pojišťovnictví (o 11,9 %).

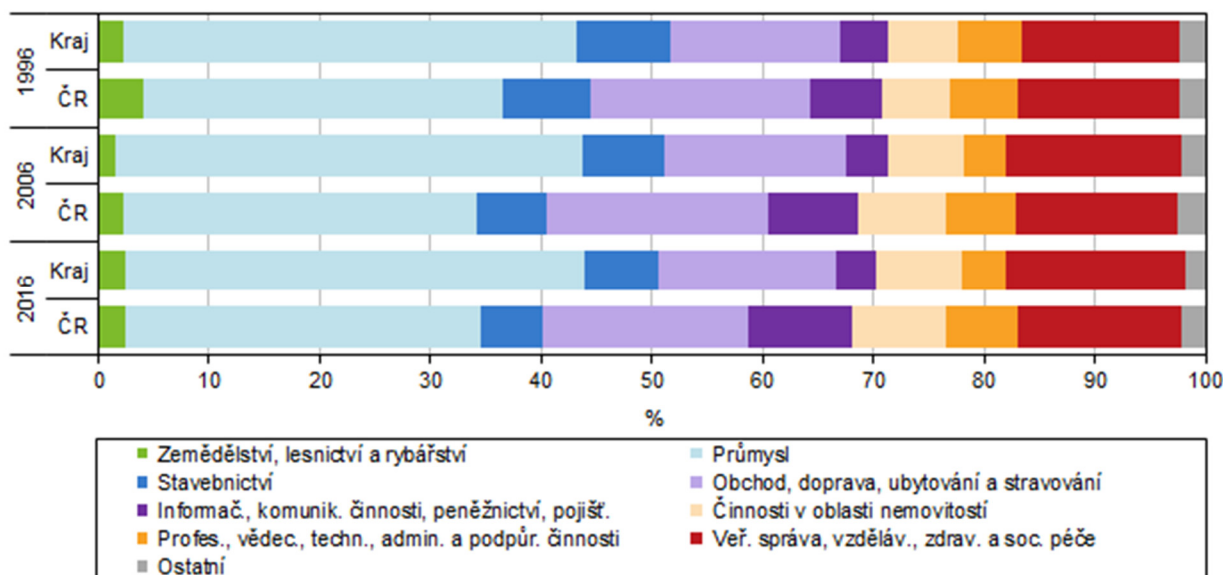
Graf 3.5 Hrubá přidaná hodnota v Ústeckém kraji (běžné ceny)



Podíl primárního sektoru v kraji v roce 2016 vzrostl a byl druhý nejvyšší po roce 1995... v mezikrajovém srovnání byl čtvrtý nejnižší.

V sektorové skladbě ekonomiky Ústeckého kraje klesal ve většině let až do roku 2010 (včetně) podíl primárního sektoru (zemědělství, lesnictví a rybářství; těžba a dobývání), v následujících čtyřech letech se jeho podíl meziročně zvyšoval, v roce 2015 opět poklesl na 2,11 % HPH kraje. Podílem 2,43 % v roce 2016 zaujímal primární sektor v kraji druhou nejvyšší úroveň po roce 1995. Meziroční nárůst primárního sektoru jsme v roce 2016 zaznamenali celkem v šesti krajích, nárůst o 15,5 % v kraji byl druhý nejvyšší po Hl. m. Praze. Podíl primárního sektoru v Ústeckém kraji byl zhruba na úrovni celé ČR. V mezikrajovém srovnání byl čtvrtý nejnižší po Hl. m. Praze, Moravskoslezském a Libereckém kraji.

Graf 3.6 Odvětvová struktura hrubé přidané hodnoty v Ústeckém kraji a ČR



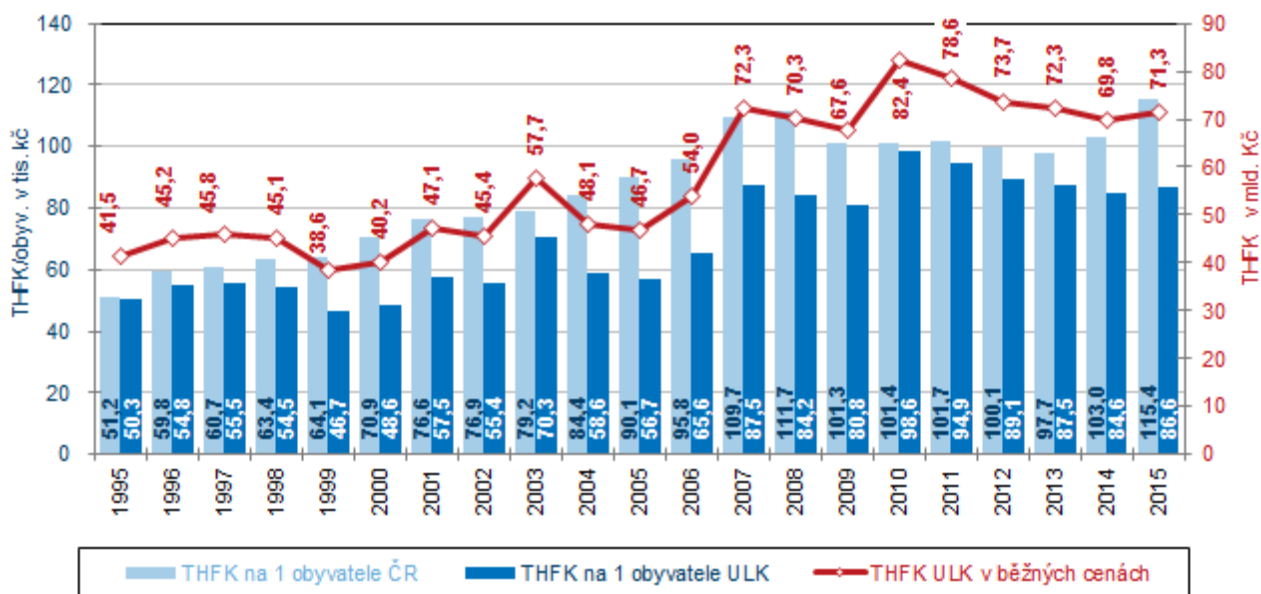
Podíl sekundárního a terciárního sektoru v kraji se dlouhodobě téměř nemění.

Zastoupení sekundárního a terciárního sektoru se v kraji dlouhodobě pohybuje na 45–50 % hrubé přidané hodnoty a v průběhu let se měnilo jen nepatrně. V roce 2016 připadalo na sekundární sektor (průmysl a stavebnictví) 48,1 % HPH kraje, proti celorepublikové úrovni byl podíl o 10,5 p. b. vyšší, v porovnání s ostatními kraj



byl pátý nejvyšší. Terciární sektor (doprava a služby) se v roce 2016 podílel na HPH kraje 49,5 %, v mezikrajovém srovnání se svým podílem Ústecký kraj řadil na 10. místo a za celostátním průměrem zaostával o 10,5 p. b.

Graf 3.7 Tvorba hrubého fixního kapitálu (THFK) v Ústeckém kraji (běžné ceny)



Tvorba hrubého fixního kapitálu na obyvatele v kraji byla ve všech letech pod republikovým průměrem.

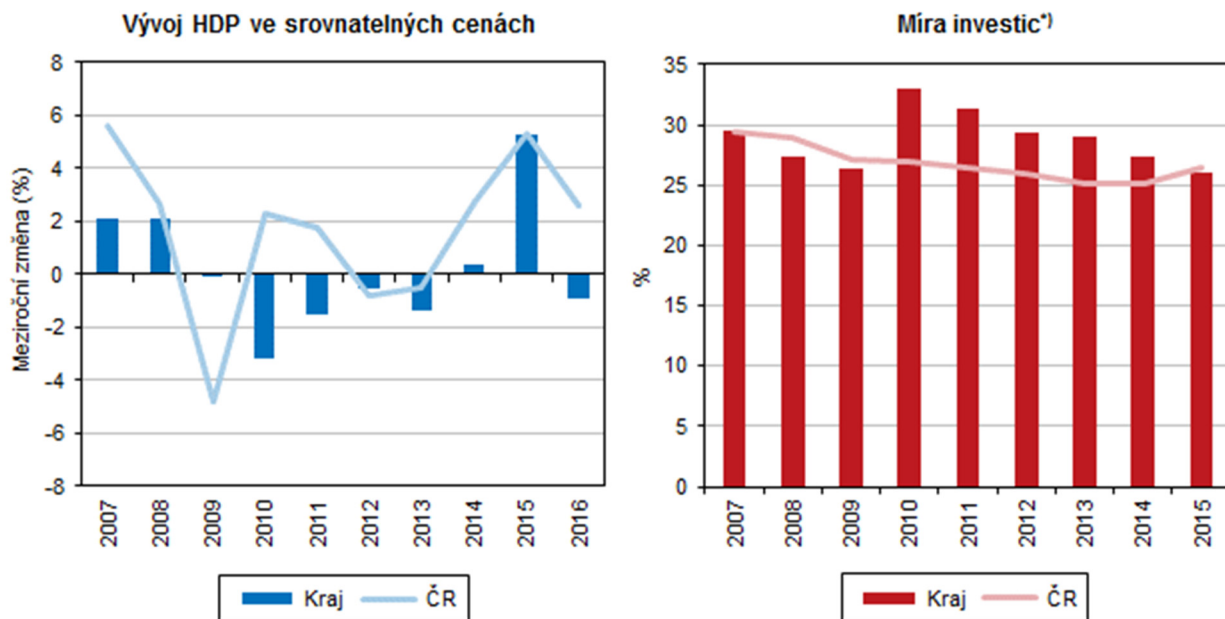
Vývoj investiční aktivity v regionálním členění (např. nové investice, rekonstrukce, modernizace, nákupy) představuje tvorba hrubého fixního kapitálu, která dosáhla nejvyšší hodnoty v roce 2010, a to jak absolutně (82 423 mil. Kč), tak na 1 obyvatele kraje (98 616 Kč). V tomto roce se THFK na obyvatele Ústeckého kraje řadila na třetí nejvyšší příčku mezi kraji, v následujících třech letech byla čtvrtá nejvyšší, v roce 2014 šestá nejvyšší a v roce 2015 až desátá nejvyšší. Ve všech letech byla hodnota regionálního THFK na obyvatele pod republikovým průměrem. V roce 1995 byla THFK na obyvatele v kraji nižší o necelý 1 tisíc Kč proti průměru ČR, zatímco v roce 2015 představoval propad kraje téměř 29 tisíc Kč na obyvatele.

V roce 2015 dosáhl celkový objem THFK v běžných cenách 71 344 mil. Kč a na celkové tvorbě hrubého fixního kapitálu České republiky se podílel 5,9 %. V mezikrajovém srovnání je dlouhodobě pátý nejvyšší. V přepočtu na 1 obyvatele kraje připadlo 86 648 Kč THFK, proti rekordní úrovni roku 2010 to bylo téměř o 12 tis. Kč méně.

Míra investic v roce 2015 skončila po pěti předchozích letech, kdy překračovala republikový průměr, opět pod republikovou úroveň.

Nejvyšší míra investování (podíl tvorby hrubého fixního kapitálu na hrubém domácím produktu) v Ústeckém kraji proběhla po letech 1995 a 1996 (34,2 resp. 33,1 %) i v roce 2010, kdy do tvorby hrubého fixního kapitálu směřovalo 32,9 % HDP kraje, v následujících letech se tento podíl postupně snižoval až na 25,9 % v roce 2015. Míra investic v kraji byla během let 1995 až 2015 celkem devětkrát nad průměrem České republiky (1995, 1997, 2003, 2007 a v letech 2010 až 2014). V roce 2015 opět spadla pod republikovou úroveň.

Graf 3.8 Hrubý domácí produkt a míra investic v Ústeckém kraji a ČR



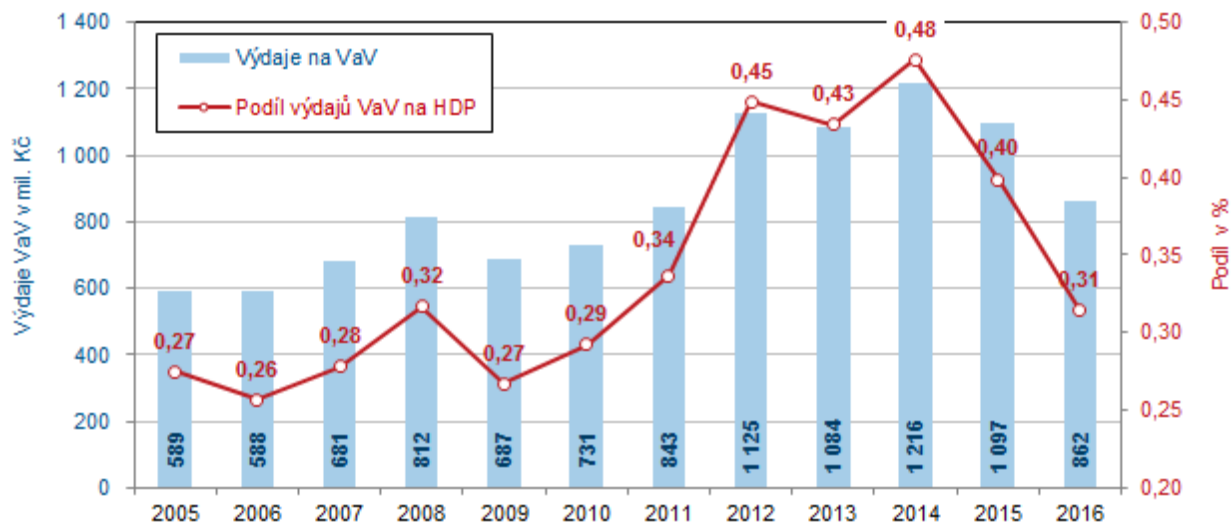
¹) podíl tvorby hrubého fixního kapitálu na hrubém domácím produktu

### Věda, IT

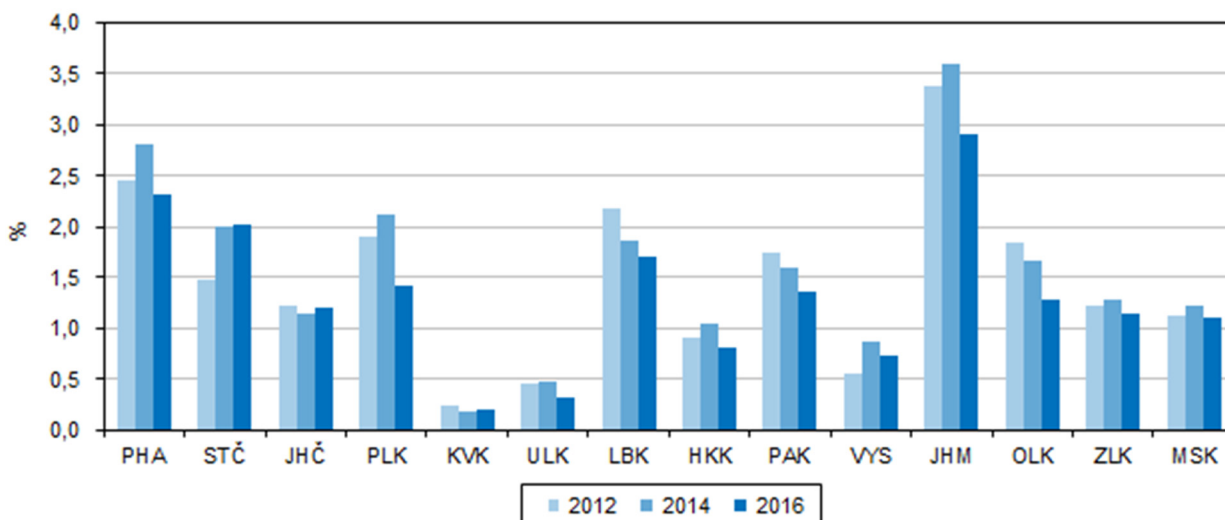
V posledních dvou letech výdaje na vědu a výzkum v kraji klesaly.

Investice do vědy a výzkumu patří k důležitým faktorům zvyšování produktivity, zaměstnanosti, zajištění ekonomické konkurenceschopnosti, udržitelného rozvoje a sociální soudržnosti. Celkové výdaje na výzkum a vývoj (VaV) v Ústeckém kraji dosáhly v roce 2016 částky 862 mil. Kč a byly nejnižší za posledních 5 let. Podíl na objemu výdajů v ČR činil 1,1 %. Podíl výdajů VaV na HDP v kraji dosáhl nejnižší hodnoty v roce 2006, nejvyšší pak v roce 2014, v dalších dvou letech postupně klesal.

Graf 3.9 Výdaje na výzkum a vývoj v Ústeckém kraji



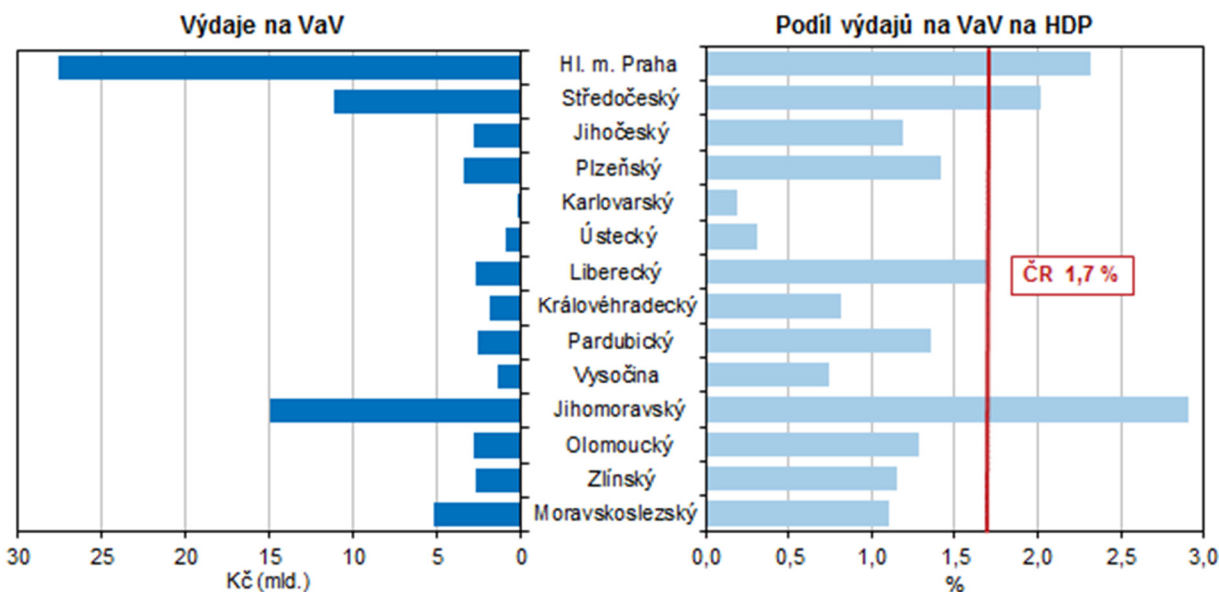
Graf 3.10 Podíl výdajů na výzkum a vývoj na regionálním HDP v krajích



Podíl VaV na HDP v Ústeckém kraji je hluboko pod republikovým průměrem.

Nejvíce se na výzkum a vývoj investuje v Hl. m. Praze, naproti tomu nejméně prostředků vynakládají v Karlovarském kraji. Nejvyšší podíl výdajů VaV na HDP, neboli intenzita VaV, byl v Jihomoravském kraji, na druhém místě byl podíl v Hl. m. Praze. Celorepublikový průměr překračují celkem 3 kraje, podíl v Libereckém kraji byl na republikové úrovni a zbývajících 10 krajů průměr krajů nedosahuje.

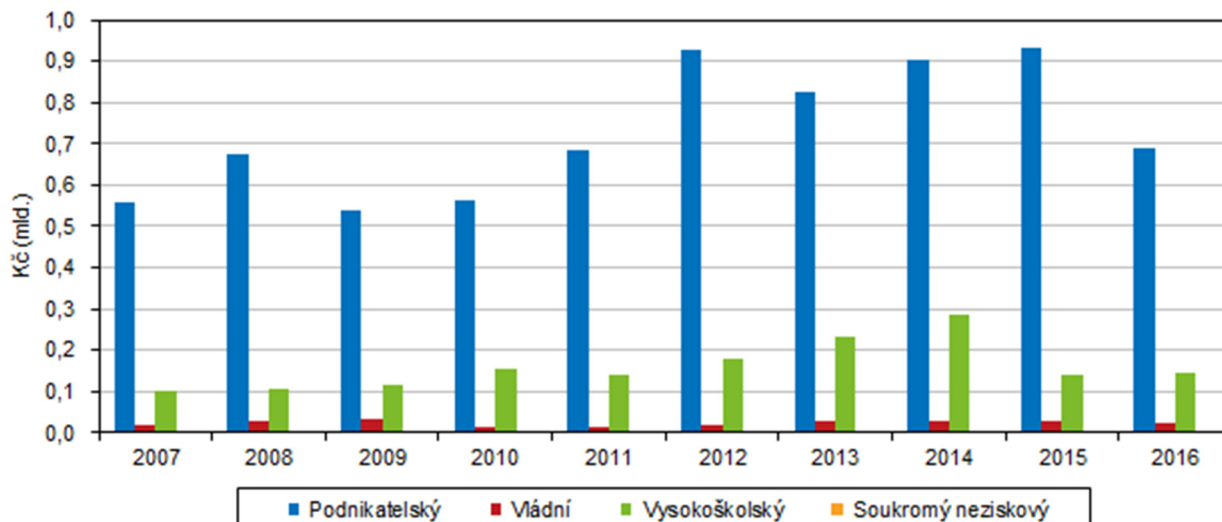
Graf 3.11 Výdaje na výzkum a vývoj v krajích v roce 2016



Financování VaV zajišťuje v kraji převážně podnikatelský sektor.

Nejdůležitějším zdrojem financování výzkumných a vývojových činností v kraji je dlouhodobě podnikatelský sektor. V roce 2016 poskytli podnikatelé na výzkum v Ústeckém kraji částku 690,5 mil. Kč a podíl na celkových výdajích dosáhl 80,1 %. Druhým nejvýznamnějším poskytovatelem finančních prostředků je vysokoškolský sektor, který v roce 2016 investoval 146,9 mil. Kč, tj. 17 % z celkových výdajů na VaV. Necelými 3 % se podílel vládní sektor a jeho investice v roce 2016 představovala 24,9 mil. Kč. Soukromý neziskový sektor investoval na vědu a výzkum v Ústeckém kraji pouze v letech 2007 až 2009 a podíl představoval 0,6 % v prvním roce a v dalších dvou letech to bylo 0,1 %.

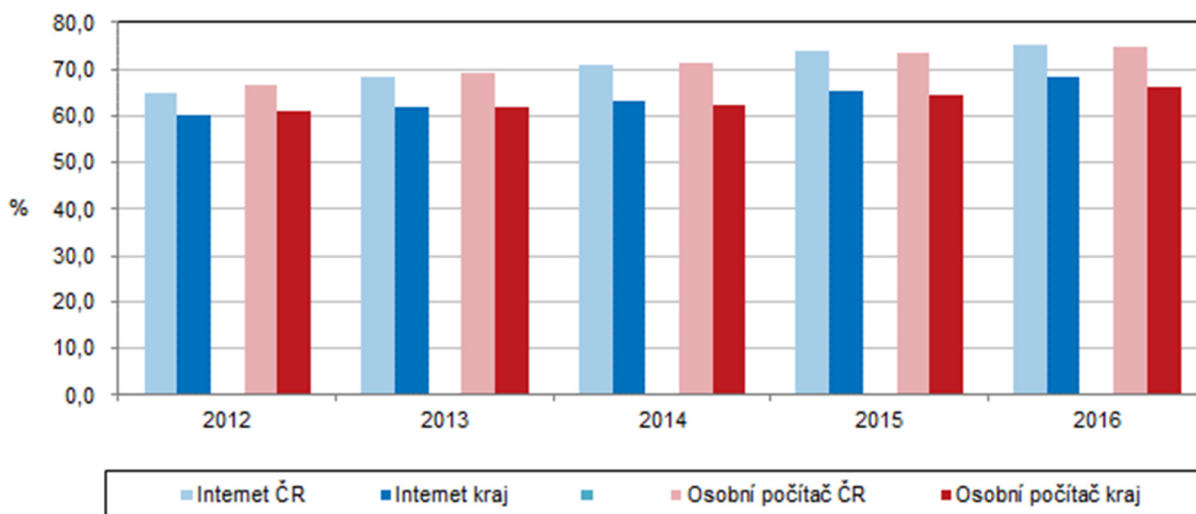
Graf 3.12 Výdaje na vědu a výzkum podle sektorů v Ústeckém kraji



V roce 2016 se v kraji snížil počet pracovníků i objem mzdových prostředků.

V oblasti VaV pracovalo v kraji v roce 2016 celkem 963 zaměstnanců (přepočtený počet na plně zaměstnané), meziročně jejich počet poklesl o 10 %, tj. nejvíce v celé ČR. Z celkového počtu zaměstnanců bylo 450 výzkumných pracovníků (pokles o 10,2 %). Mzdové náklady se na celkovém objemu prostředků na vývoj a výzkum v kraji podílely od 35,4 % v roce 2005 až po 50,8 % v roce 2016. Celkový objem mzdových prostředků meziročně poklesl o 0,7 % a v roce 2016 dosáhl hodnoty 438,2 mil. Kč.

Graf 3.13 Vybavení domácností Ústeckého kraje a České republiky informační a komunikační technologií



Vybavení domácností počítačem se neustále zvyšuje, přesto je v kraji nejnižší v ČR.

Jak vyplývá ze šetření o využívání informačních a komunikačních technologií v domácnostech<sup>9</sup> podíl domácností vybavených osobním počítačem rok od roku stoupá. Zatímco v roce 2012 bylo v Ústeckém kraji vybaveno počítačem 61,1 % domácností, v roce 2016 činil tento podíl již 66,0 %. Republikový průměr byl však o 8,9 p. b. vyšší. V mezikrajovém srovnání byla vybavenost domácností osobním počítačem v posledních čtyřech sledovaných letech v kraji nejnižší ze všech.

<sup>9</sup> Údaje jsou zjišťovány jednou ročně, z důvodu vyšší reprezentativnosti jsou data v regionálním členění publikována ve tříletých klouzavých průměrech (např. údaj roku 2015 je vypočten z dat roku 2014, 2015 a 2016).





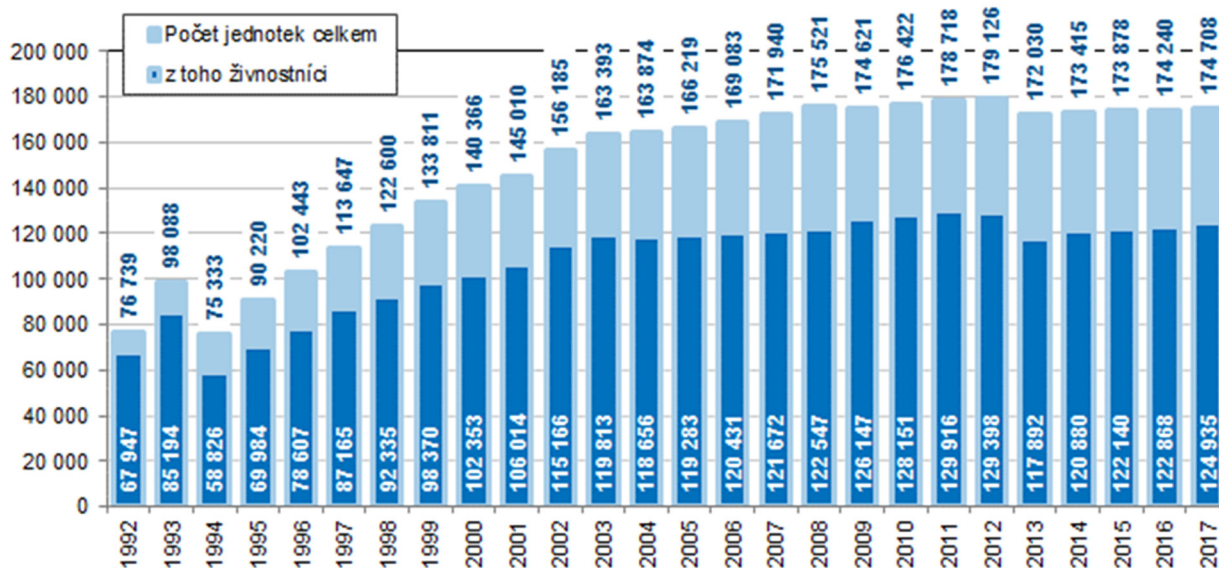
O příčku příznivější je postavení kraje z pohledu domácností majících připojení na internet. V roce 2016 využívalo v kraji 68,3 % domácností připojení k internetu, proti roku 2012 se tento podíl zvýšil o 13,6 p. b. Republikový průměr v roce 2016 byl o 7,2 p. b. vyšší. V mezikrajovém srovnání zaujímal kraj poslední tři roky druhé nejnížší místo po Olomouckém kraji.

### Organizační struktura

Od roku 2013 zpřesnění dat dle ROS; údaje nejsou plně srovnatelné s předchozím obdobím.

Ke konci roku 2017 bylo v kraji registrováno téměř 175 tisíc ekonomických subjektů se sídlem v Ústeckém kraji, z toho 46,1 % (80 465) tvořily subjekty se zjištěnou aktivitou, tj. podniky, které vykazují ekonomickou aktivitu podle informací ze statistických zjišťování nebo z administrativních zdrojů.

Graf 3.14 Počet ekonomických subjektů v Ústeckém kraji k 31. 12.



Vlivem zpřesnění dat podle Registru osob (ROS) nejsou údaje od roku 2013 plně srovnatelné s předchozími roky

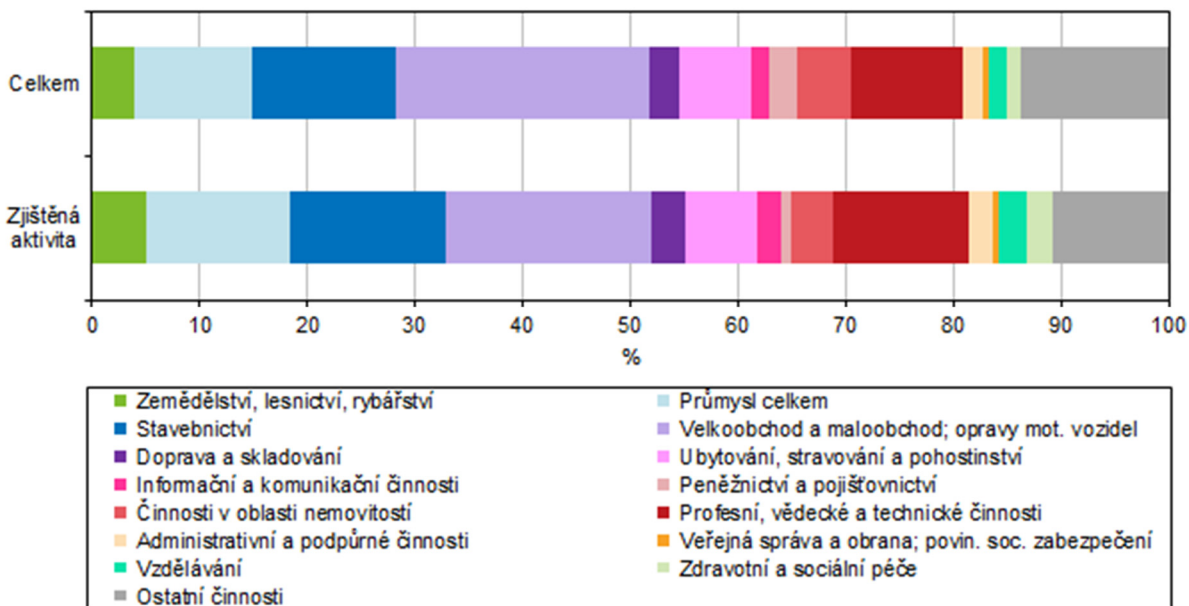
Nejvýznamnější zastoupení v RES mají subjekty s velkoobchodní a maloobchodní činností a opravami motorových vozidel.

Nejvíce aktivních ekonomických subjektů podniká ve velkoobchodu a maloobchodu a opravách motorových vozidel (19 %), více než deseti procenty se na celkovém počtu aktivních subjektů podílejí osoby (právnícké i fyzické) zabývající se stavebnictvím (14,4 %), průmyslem (13,4 %) a profesními, vědeckými a technickými činnostmi (12,6 %).

Téměř 80 % subjektů v RES Ústeckého kraje tvoří fyzické osoby.

V registru ekonomických subjektů (RES) kraje bylo evidováno ke konci loňského roku 138,7 tisíc fyzických osob (79,4 % z celku) a 36 tisíc právníckých osob. Mezi fyzickými osobami převažovali živnostníci, kteří ke konci roku 2017 představovali 90,1 % fyzických osob. Mezi právníckými osobami byla více než polovina (55,2 %) obchodních společností (téměř 20 tisíc subjektů).

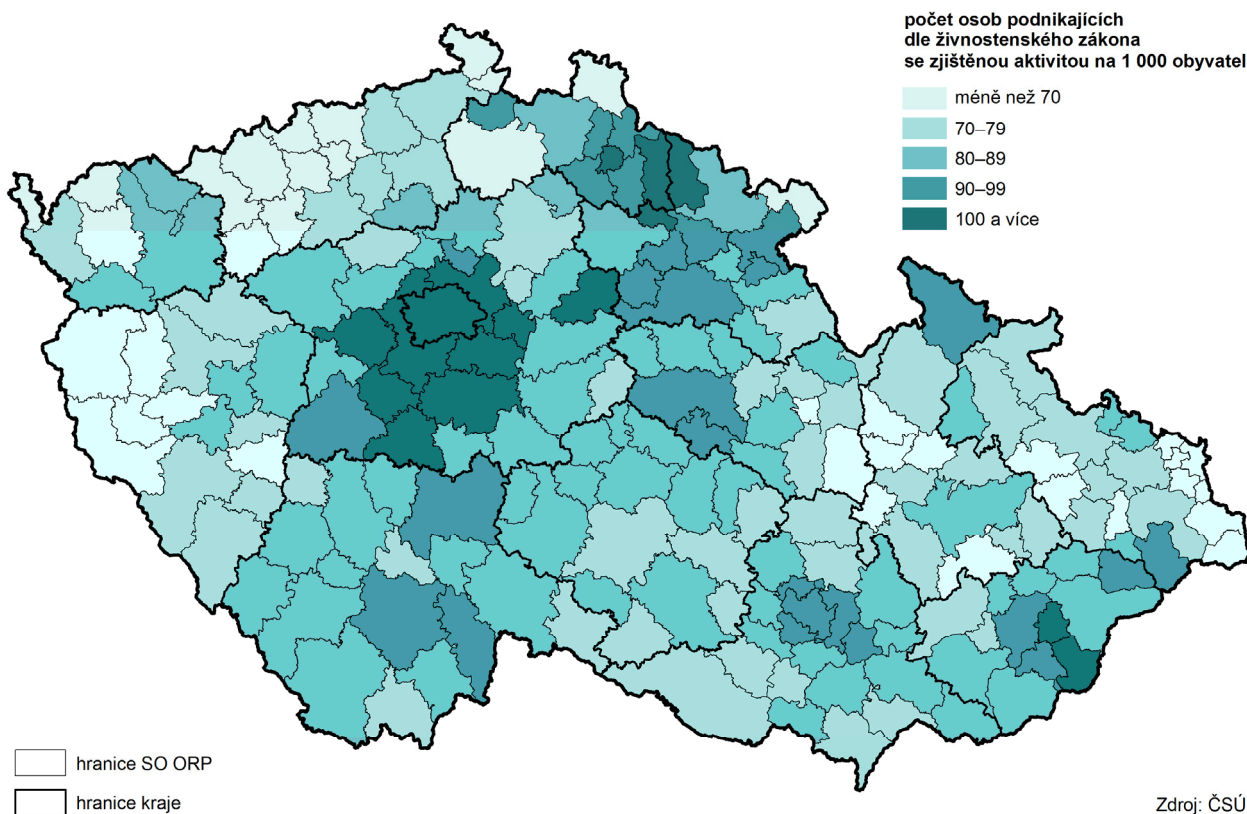
Graf 3.15 Ekonomické subjekty podle převažující ekonomické činnosti v Ústeckém kraji k 31. 12. 2017 (subjekty s uvedenou činností)



Nejvíce živnostníků bylo v ORP Roudnice nad Labem.

Nejvyšší počet osob podnikajících podle živnostenského zákona a zemědělství podnikatelé se zjištěnou aktivitou v přepočtu na 1 tisíc obyvatel ke konci roku 2017 byl evidován ve SO ORP Roudnice nad Labem (téměř 90 %), naproti tomu nejnižší počet osob byl zjištěn ve správním obvodu Děčín (zhruba 45 %).

### Živnostníci ve správních obvodech obcí s rozšířenou působností k 31. 12. 2017



Zdroj: ČSÚ



## Zemědělství

Dlouhodobá převaha rostlinné produkce.

Zemědělská produkce vyjádřená souhrnným zemědělským účtem (SZÚ) v běžných cenách rostla v letech 2012 až 2014 a v roce 2016 ve většině krajů. Výjimkou byl rok 2015, kdy zemědělská produkce ve většině krajů poklesla, pouze v Ústeckém a Jihomoravském kraji došlo k meziročnímu nárůstu. Rozhodující vliv na vývoj zemědělské produkce má rostlinná produkce, která v roce 2016 dosáhla v Ústeckém kraji 5 730 mil. Kč v běžných cenách a představovala tři čtvrtiny celkové produkce (7 639 mil. Kč). Proti předchozímu období vzrostla o 3,3 %. Živočišná výroba v Ústeckém kraji zaznamenala v posledních dvou letech meziroční pokles. V roce 2016 dosáhla hodnoty 1 359 mil. Kč a meziročně se snížila o 7 %. Zemědělský sektor Ústeckého kraje se na SZÚ ČR podílel za posledních 5 let mezi 5,1 % (v roce 2012) a 5,9 % (v roce 2015).

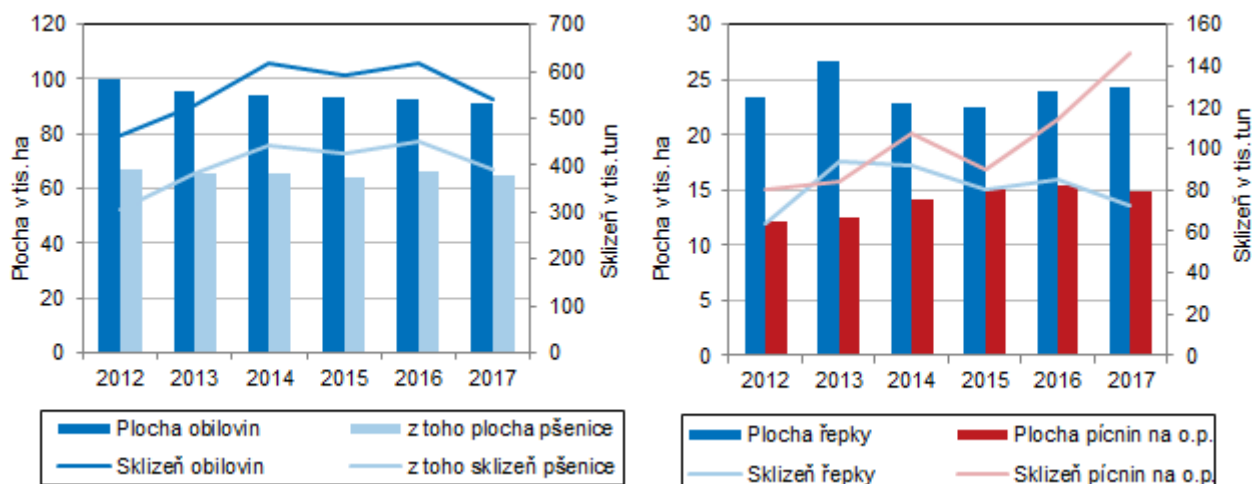
Pozice kraje se v posledních třech letech postupně zlepšovala.

Objem celkové produkce na 1 hektar obhospodařované půdy dosáhl v roce 2016 v Ústeckém kraji 35,2 tisíc Kč a byl nejvyšší za posledních 5 let, meziročně vzrostl o 0,7 %. Proti průměru ČR byla produkce kraje o 2,7 tisíc nižší. Hodnota krajské produkce na hektar půdy byla v letech 2009–2013 třetí nejnižší mezi kraji, po krajích Karlovarském a Libereckém. V následujících třech letech se jeho pozice postupně zlepšovala – v roce 2014 kraj skončil na čtvrté nejnižší pozici, v roce 2015 byl na šesté nejnižší příčce a v roce 2016 se umístil přesně ve středu (Hl. m. Praha a Středočeský kraj jsou posuzovány dohromady).

Rostlinná výroba

Výměra obhospodařované zemědělské půdy se meziročně zvýšila o 0,9 %, výměra orné půdy byla na zhruba stejné úrovni jako v roce 2016. V roce 2017 v kraji meziročně poklesly plochy obilovin, brambor a píce na orné půdě. K nárůstu došlo u luskovin, technické cukrovky, řepky, trvalých travních porostů, plodících chmelnic a vinic. Obdobně tomu bylo i v celé ČR, kde se navíc mírně rozšířily plochy brambor.

Graf 3.16 Sklizeň a sklizňové plochy vybraných plodin v Ústeckém kraji



Sklizeň obilovin v loňském roce byla sedmá nejvyšší od vzniku kraje.

Produkce většiny zemědělských plodin v roce 2017 většinou zaostaly za úrovní předchozího roku. Stěžejní plodinou ve struktuře pěstovaných plodin ve všech krajích jsou obiloviny. V mezikrajovém srovnání zaujímaly v roce 2017 obiloviny v Ústeckém kraji nejvyšší podíl na celkové osevní ploše kraje (61,2 %), a to i přesto, že byl tento podíl o 1,8 p. b. nižší než v roce 2016. V roce 2017 bylo v Ústeckém kraji sklizeno celkem 542,2 tisíc tun obilovin (včetně kukuřice na zrno a ostatních obilovin). V porovnání s předchozím rokem to znamenalo pokles o 12 % (o 73,8 tis. tun zrna). Na meziročním poklesu se podílel jak pokles ploch (o 1,4 %), tak nižší

hektarové výnosy (o 10,7 %). Z jednoho hektaru bylo v kraji sklizeno 5,93 tuny zrna, tj. o 0,71 tuny méně než v roce 2016.

Sklizeň luskovin historicky nejvyšší v kraji.

Proti úrovni předchozího roku byla v roce 2017 v Ústeckém kraji o 42 % vyšší produkce luskovin, což bylo ovlivněno jak nárůstem ploch o více než třetinu a vyšším výnosem. V loňském roce bylo v kraji na výměře 3 182 hektarů (nárůst o 817 ha, o 34,6 %) vypěstováno celkem 8 836 tun luskovin (o 2 614 tun více než v roce 2016). Z jednoho hektaru bylo sklizeno 2,78 tuny zrna (meziroční nárůst o 0,15 t/ha, tj. 5,5 %). Loňská sklizeň byla v kraji historicky nejvyšší.

Nárůst ploch cukrovky o třetinu.

Cukrovka technická se v roce 2017 v kraji pěstovala na 4 260 hektarech (nárůst o 1 065 ha, tj. o třetinu proti roku 2016). Z jednoho hektaru bylo sklizeno 67,77 tuny bulev, tj. o 0,2 % (o 0,13 t/ha) méně než v předešlém roce. Celková sklizeň 288 711 tun byla meziročně o 71 763 tuny (o 33,1 %) vyšší proti roku 2016.

Sklizeň řepky o 15 % nižší vlivem nižšího výnosu řepkového semene.

Na rozloze 24 331 hektarů (větší plocha pouze v roce 2013) byla v roce 2017 v Ústeckém kraji pěstovaná řepka, meziročně se její plochy zvýšily o 330 hektarů, tj. o 1,4 %. Celková sklizeň ve výši 72 997 tun byla proti roku 2016 nižší o 12 509 tun (o 14,6 %). Na nižší úrodě se podílel výhradně nižší výnos řepkového semene, z jednoho hektaru byly sklizeny v průměru 3 tuny, což představovalo pokles o 0,56 tuny na hektar (o 15,8 %).

Nižší plochy a letní sucho ovlivnilo sklizeň píce.

Sklizňová plocha pícnin na orné půdě se v Ústeckém kraji v roce 2017 snížila o 2,8 % (o 436 ha) a dosáhla 14 919 hektarů. Celkem bylo sklizeno 146 363 tun sena, úroda loňského roku byla o 28,1 % nižší. Z jednoho hektaru bylo sklizeno 9,81 tuny, tj. o 2,37 tuny (o 31,8 %) méně než v roce 2016.

Méně příznivé klimatické podmínky se odrazily v nižší sklizni sena z TTP a pastvin.

Plocha trvalých travních porostů vč. pastvin, uváděná ve skutečném rozsahu provedené sklizně a zahrnující sklizené i spásané plochy, ve výši 59 948 hektarů zaznamenala meziroční nárůst o 2 181 ha, tj. o 3,8 %. Méně příznivé klimatické podmínky se projeví nižším dosaženým výnosem 3,18 t/ha, který proti předchozímu roku znamenal pokles o 13,7 %, tj. o 0,51 t/ha. Celkem bylo ve všech sečích sklizeno 190 892 tun sena, což bylo o 10,5 %, tj. o 22,3 tis. tun hmoty (přepočtené na suchou píci) méně než v roce 2016.

Sklizeň chmele proti rekordnímu roku 2016 nižší o 9 %.

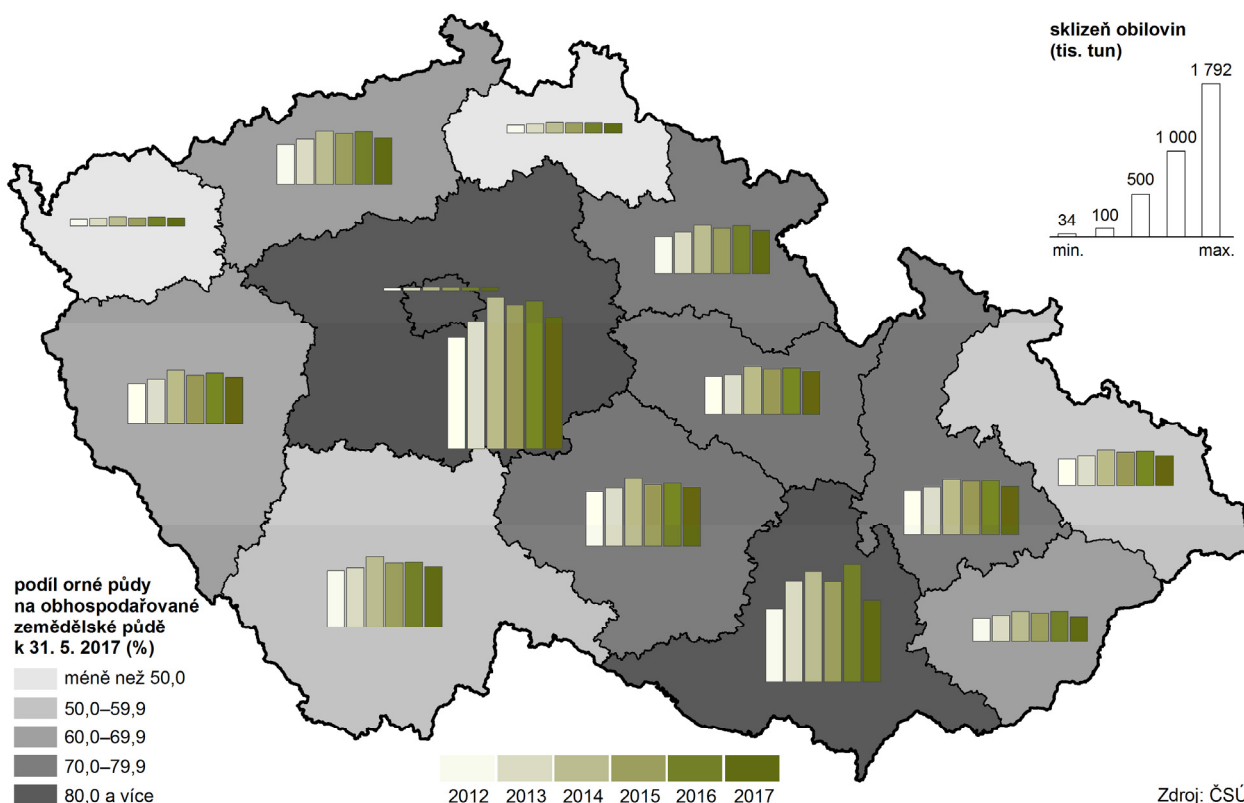
Na území Ústeckého kraje se nachází více než polovina ploch (56,8 %) plodících chmelnic České republiky. Zatímco do roku 2013 (včetně) se v kraji i v celé ČR plocha plodících chmelnic meziročně snižovala, v posledních čtyřech letech dochází jak v kraji, tak republikově k jejímu rozšiřování. Meziročně se v roce 2017 v kraji zvýšila plocha o 97 ha a za celou ČR o 170 ha, u obou o 3,6 %. I přes tento pozitivní vývoj byly v roce 2017 plochy plodících chmelnic v Ústeckém kraji i v celé ČR na úrovni zhruba 80 % roku 2000. Produkce „zeleného zlata“ v kraji byla v roce 2017 vlivem meziročně nižšího výnosu (o 12,1 %) pod úrovní předchozího roku. Dosažený výnos 1,37 tuny z jednoho hektaru byl o 0,19 t/ha (o 12,1 %) nižší než v roce 2016. Celkem bylo v kraji sklizeno 3 863 tun chmele, což bylo proti rekordní sklizni roku 2016 o 378 tun (o 8,9 %) méně.

Sklizeň vína o pětinu vyšší než v roce 2016.

Pro vinice, jejichž plodící plocha v kraji zaujímala z republikového pohledu pouze necelá 2 %, byl rok 2017 příznivější než rok předchozí. Vlivem meziročního nárůstu ploch o 3,8 % (o 11 ha) a výnosu o 15,2 % (o 0,64 t/ha) bylo z plochy o výměře 296 hektarů sklizeno 1 439 tun hroznů, tj. o 236 tun (o 19,6 %) více než v roce 2016.



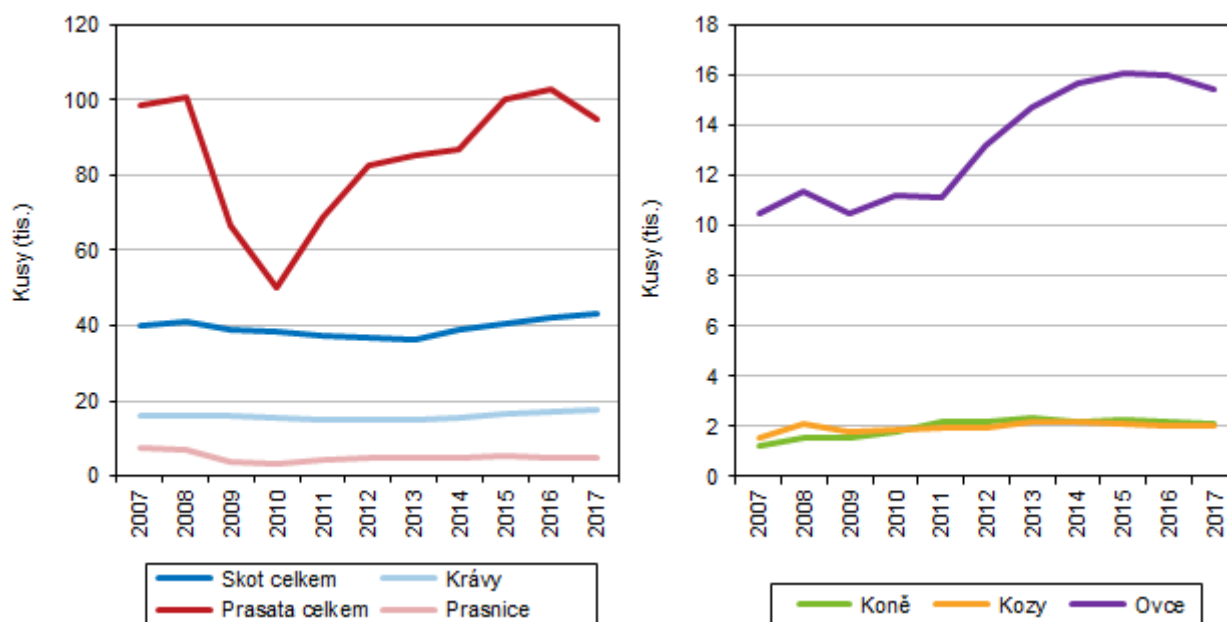
### Sklizeň obilovin v krajích v letech 2012 až 2017



Živočišná výroba  
Chovy skotu, vč. krav rostly.

V Ústeckém kraji se v roce 2017, stejně jako ve většině krajů, zvýšily stavy skotu, v kraji se jejich stavy zvýšily o 3,5 %, tj. téměř o 1,5 tisíce kusů. Celkem chovali zemědělci v kraji 43 358 kusů skotu, z toho 17 455 krav (meziroční nárůst o 2,2 %).

Graf 3.17 Hospodářská zvířata v Ústeckém kraji (stav k 1. 4.)

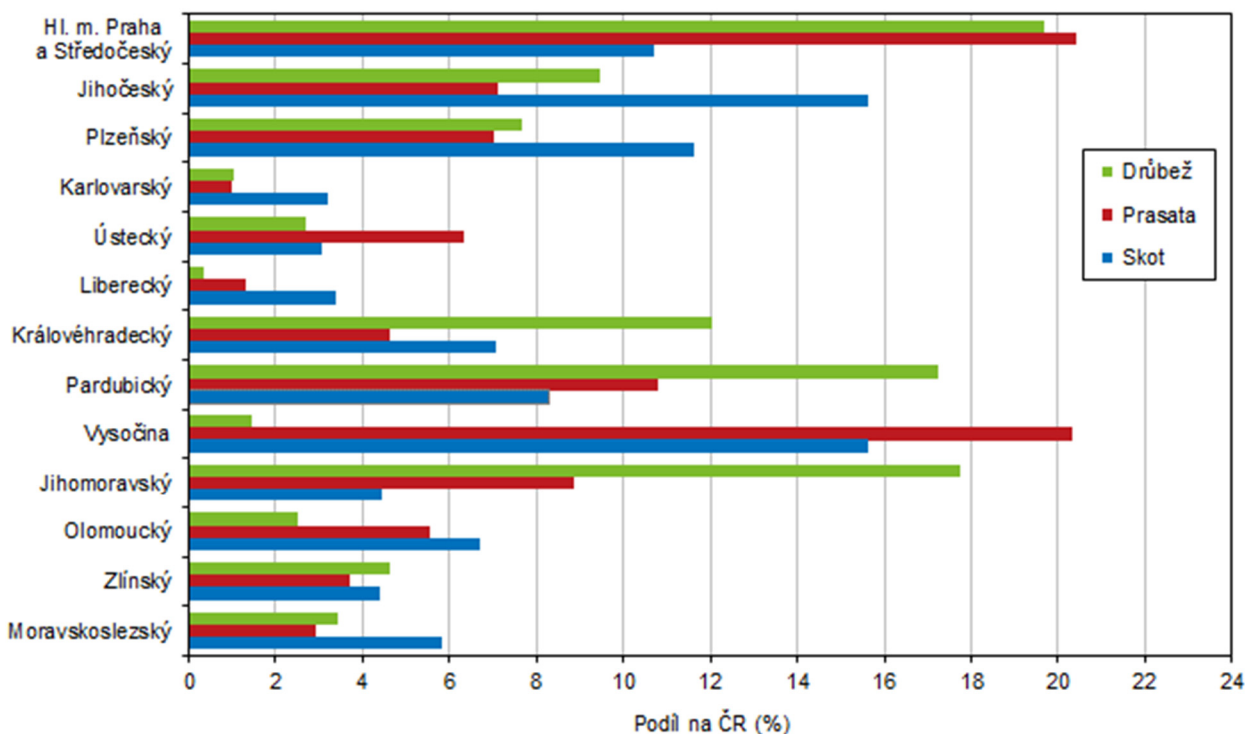


Meziroční pokles stavu prasat.

Ve většině krajů se v loňském roce snížily stavy prasat. V Ústeckém kraji došlo k poklesu stavů v letech 2009 a 2010, v dalších čtyřech letech se počty zvyšovaly, v roce 2016 dosáhly více než 102,6 tisíce kusů. V loňském roce jejich stavy znovu

poklesly na 94,6 tisíc kusů. Meziročně se snížily o 7,8 % (o více než 8 tisíc). Za posledních deset let se o téměř polovinu zvýšily stavy ovcí a o více než ¼ vzrostly stavy koní. O 29 % rozšířily zemědělci chovy koz. V meziročním srovnání doznaly chovy ovcí i koní v Ústeckém kraji pokles.

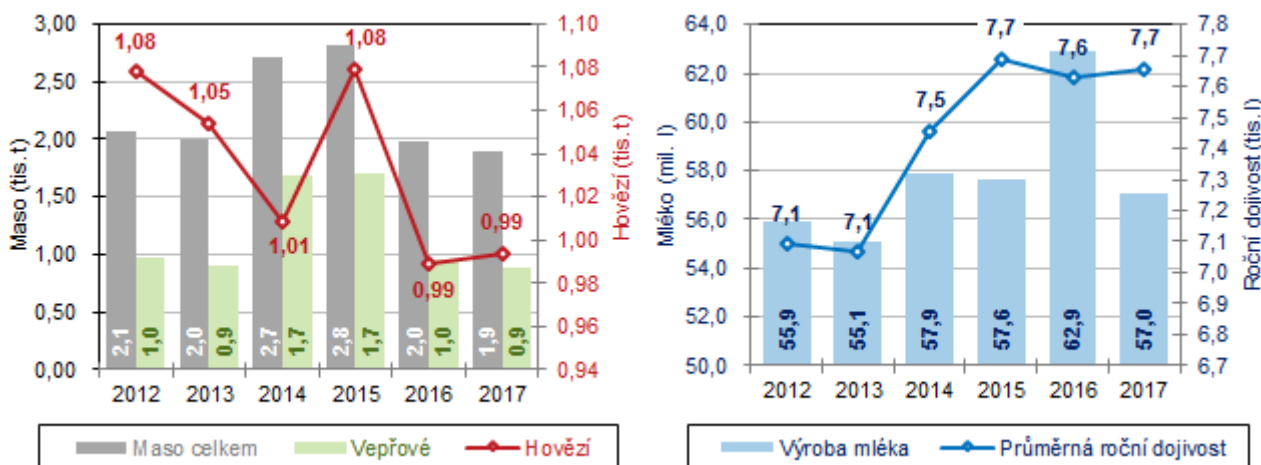
Graf 3.18 Podíl krajů na stavech skotu, prasat a drůbeže k 1. 4. 2017



Na republikových stavech zvířat se kraj podílí nejméně.

Ústecký kraj patří ke krajům, které se na celkových stavech jednotlivých druhů zvířat podílejí nejméně. Chovy skotu v Ústeckém kraji zaujímaly k 1. dubnu loňského roku 3,1 % z celkových republikových stavů, což představovalo nejnižší podíl v rámci krajů. Chov prasat se na republikovém chovu podílel 6,3 % a chovy drůbeže zaujímaly 2,7 % republikových stavů..

Graf 3.19 Produkce masa a mléka v Ústeckém kraji



Výroba masa pod úroveň roku 2012, výroba mléka vyšší než před pěti lety.

Produkce živočišné výroby v Ústeckém kraji byla v porovnání s rokem 2012 nižší u masa, vyšší u mléka. Ve výrobě vepřového masa dochází v posledních dvou letech k poklesu po letech 2014 a 2015. Nárůst produkce mléka o 2 % v porovnání s rokem



Meziroční vývoj obou komodit má klesající tendenci.

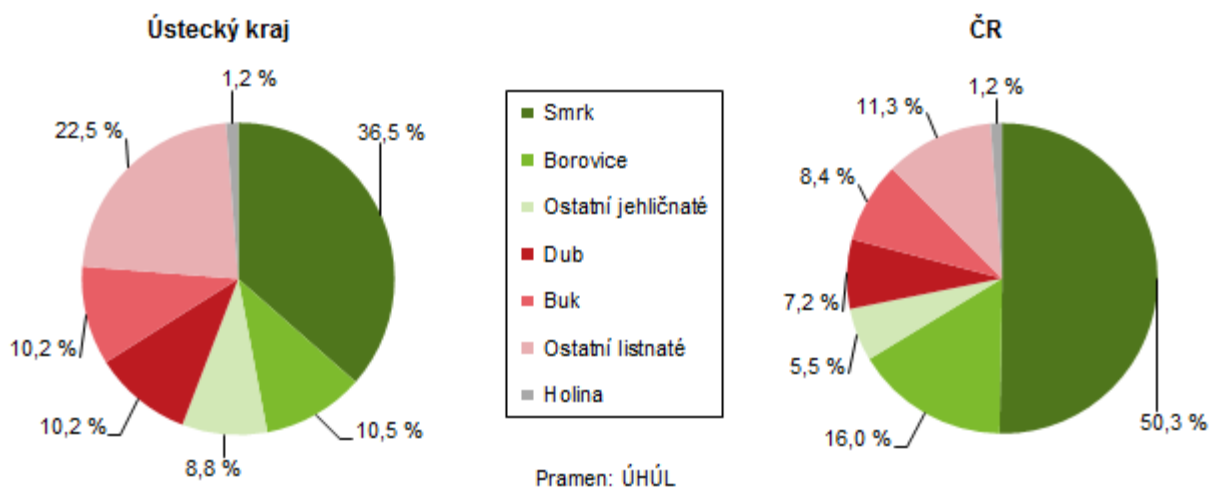
2012 byl ovlivněn jak vyšším stavem krav, tak vyšší dojivostí o 8 %. Srovnání posledních dvou let již tak příznivé není – produkce masa poklesla o 3,7 p. b., z toho vepřového o 7,6 p. b. a výroba mléka o 9,3 p. b. Naopak mírné zvýšení jsme zaznamenali u produkce hovězího masa (o 0,5 p. b.) a u průměrné roční dojivosti (o 0,4 p. b.).

### Lesnictví

Postupný růst lesních ploch.

Dlouhodobým pozitivním jevem v Ústeckém kraji je postupné rozšiřování lesních porostů. Od roku 2012 se rozloha lesa v kraji zvýšila téměř o 1,4 tisíce hektarů a její podíl na celkové výměře kraje představoval 30,6 % v roce 2017. Proti celorepublikovému průměru je však podíl lesů Ústeckého kraje o 3,3 p. b. nižší. Ve struktuře ploch lesních porostů převažovaly jak v kraji, tak v celé ČR jehličnany, v roce 2017 zaujímaly v kraji 56 %, na celém území republiky 72 %.

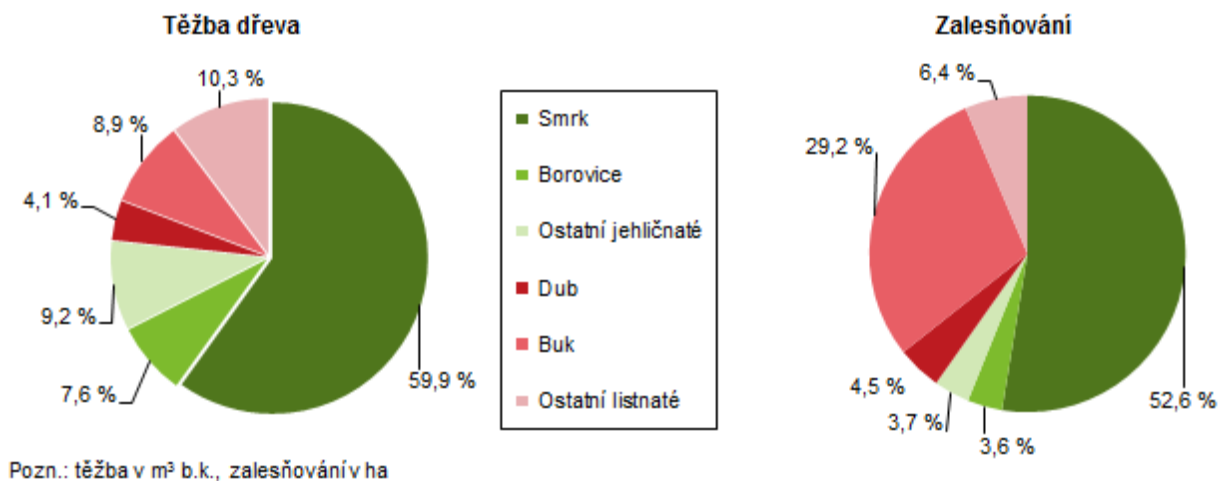
Graf 3.20 Druhová skladba dřevin lesních porostů v Ústeckém kraji v roce 2017



Převaha jehličnanů.

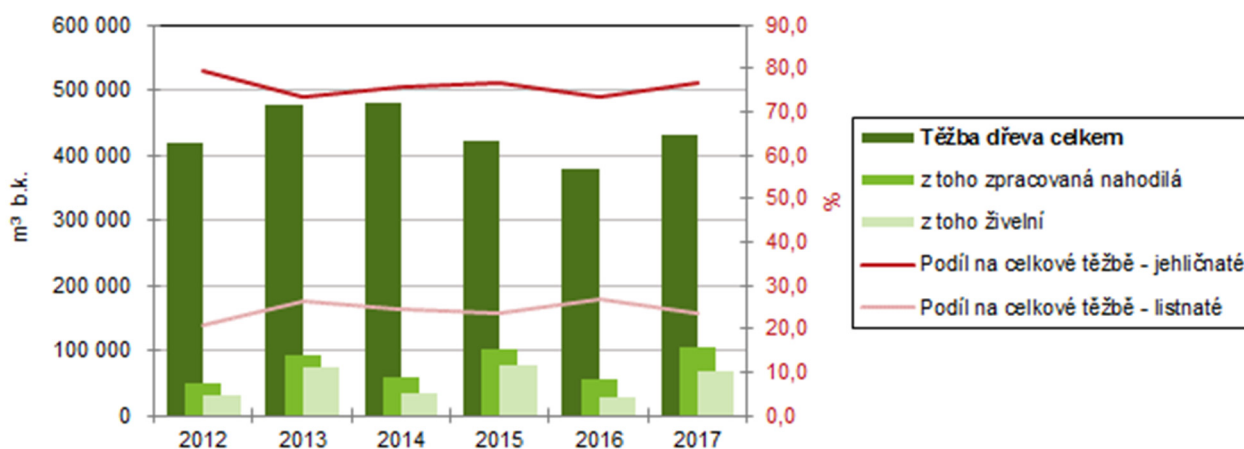
V roce 2015 byl v kraji narušen dosud pozitivní trend zvyšování ploch zalesnění. Nejvyšší plocha zalesnění v kraji byla vykázána v roce 2011, a to 1 821 hektarů. V roce 2017 byla v Ústeckém kraji zalesněna plocha o výměře 1 122 ha a proti roku 2016 to představovalo o 48 ha méně (o 4,1 %), proti roku 2011, kdy bylo zalesnění nejvyšší, o 699 ha méně (o 38,4 %) méně. Ve struktuře zalesňovaných ploch převažovaly z 60 % jehličnany.

Graf 3.21 Těžba dřeva a zalesňování podle dřevin v Ústeckém kraji v roce 2017



Těžba dřeva se zvýšila..... V roce 2017 se v Ústeckém kraji vytěžilo více než 431 tisíc m<sup>3</sup> dřeva a z toho více než tři čtvrtiny tvořily jehličnaté stromy. Celkový objem těžby dřeva vzrostl jak proti roku 2012 (o 3,3 %), tak meziročně (o 13,6 %).

Graf 3.22 Těžba dřeva v Ústeckém kraji



.....vzrostl i objem nahodilé těžby.

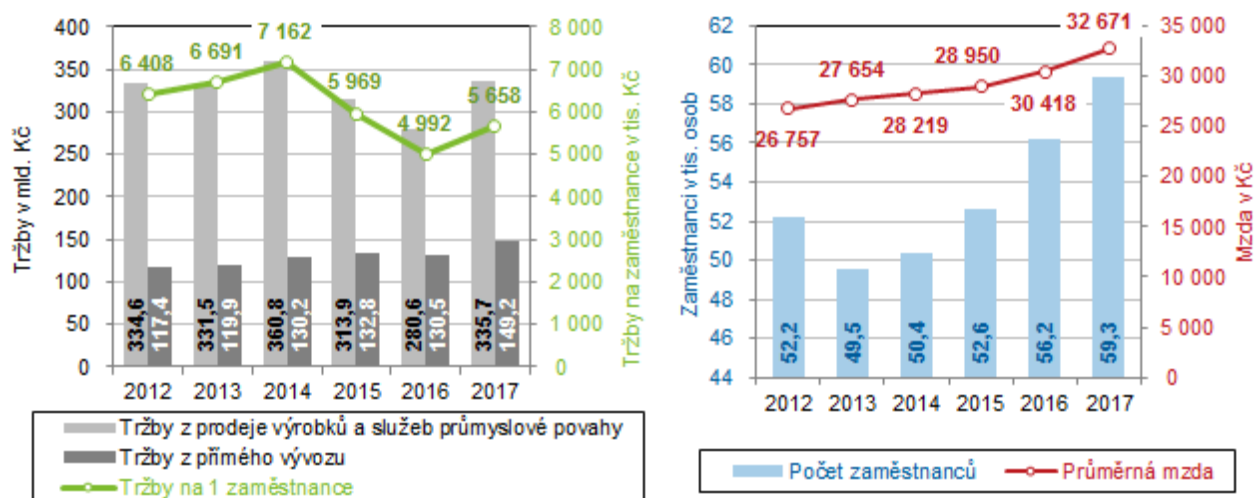
Objem nahodilé těžby je ovlivněn množstvím zpracované hmoty z větrných polomů a případně plochy napadené kůrovcem. Nejvyšší objem nahodilé těžby v kraji byl v letech 2012 až 2017 evidován v letech 2017 a 2015, v roce 2017 se jednalo o více než 106 tis. m<sup>3</sup> b. k. (bez kůry), v roce 2015 téměř 102 tis. m<sup>3</sup>. Ve většině let převažovala těžba nahodilá živelní. V obou zmiňovaných letech představovala 75,9 resp. 64,9 %. Meziročně vzrostla živelní těžba více než dvakrát, vzrostl i objem těžby hmyzové, a to o 8,1 %.

### Průmysl

V roce 2017 nejvyšší nárůst tržeb mezi kraji.

Průmyslové podniky se 100 a více zaměstnanci v Ústeckém kraji i ve většině ostatních krajů vykazovaly v letech 2012 až 2016 střídavě růst a pokles. V roce 2017 se tržby z prodeje výrobků a služeb průmyslové povahy meziročně zvýšily ve všech krajích. Nárůst v Ústeckém kraji – o 19,7 %, byl mezi kraji nejvyšší. Tržby za prodej vlastních výrobků a služeb průmyslové povahy dosáhly za loňský rok v Ústeckém kraji více než 335 mld. Kč a svým objemem byly třetí nejvyšší v porovnání s ostatními kraji. Na celorepublikových tržbách se podílely 9,1 %.

Graf 3.23 Vybrané ukazatele průmyslu v Ústeckém kraji

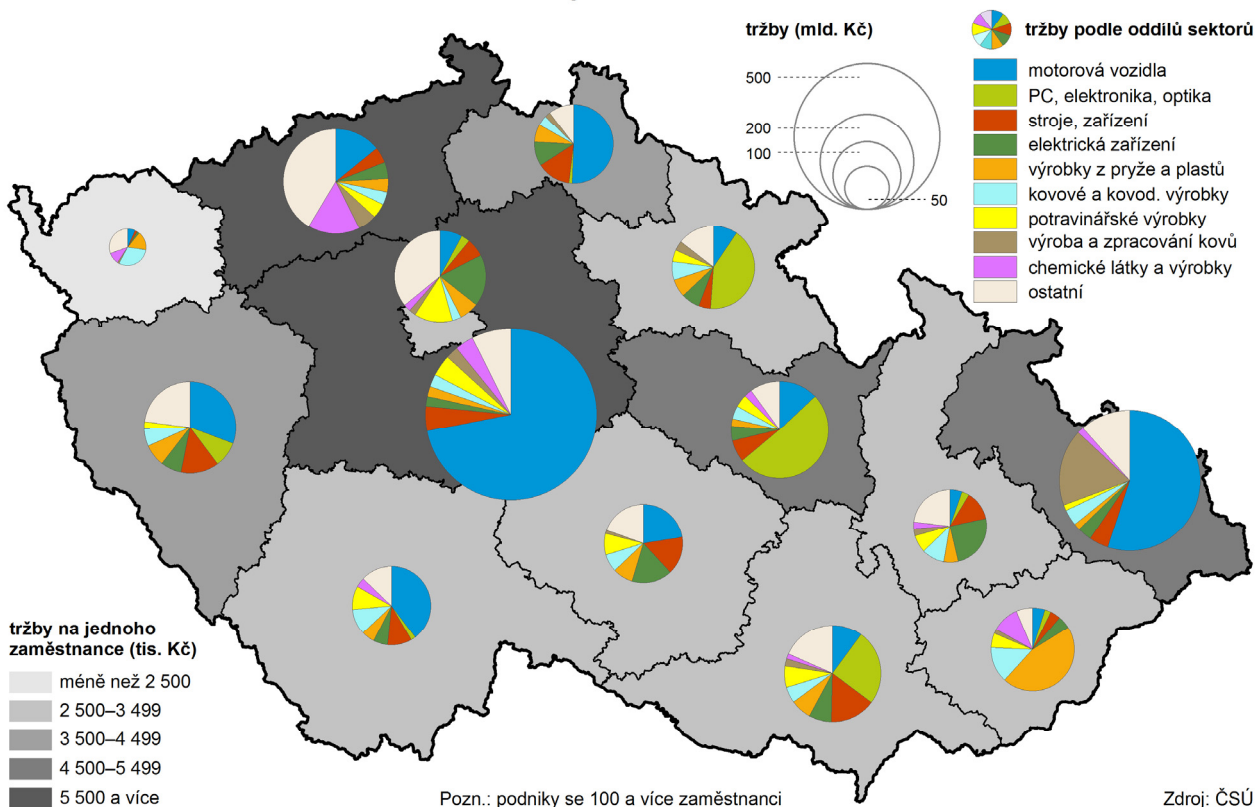




Třetí nejvyšší nárůst tržeb za přímý vývoz mezi kraji.

V roce 2017 se ve velkých průmyslových podnicích Ústeckého kraje zvýšily i tržby za přímý vývoz, a to o 14,3 %. K meziročnímu nárůstu došlo v 10 krajích republiky s výjimkou Jihočeského, Plzeňského, Pardubického a Moravskoslezského kraje. Zvýšení v Ústeckém kraji bylo třetí nejvyšší po Středočeském a Královéhradeckém kraji.

### Tržby z prodeje výrobků a služeb průmyslové povahy zpracovatelského průmyslu v krajích v roce 2017



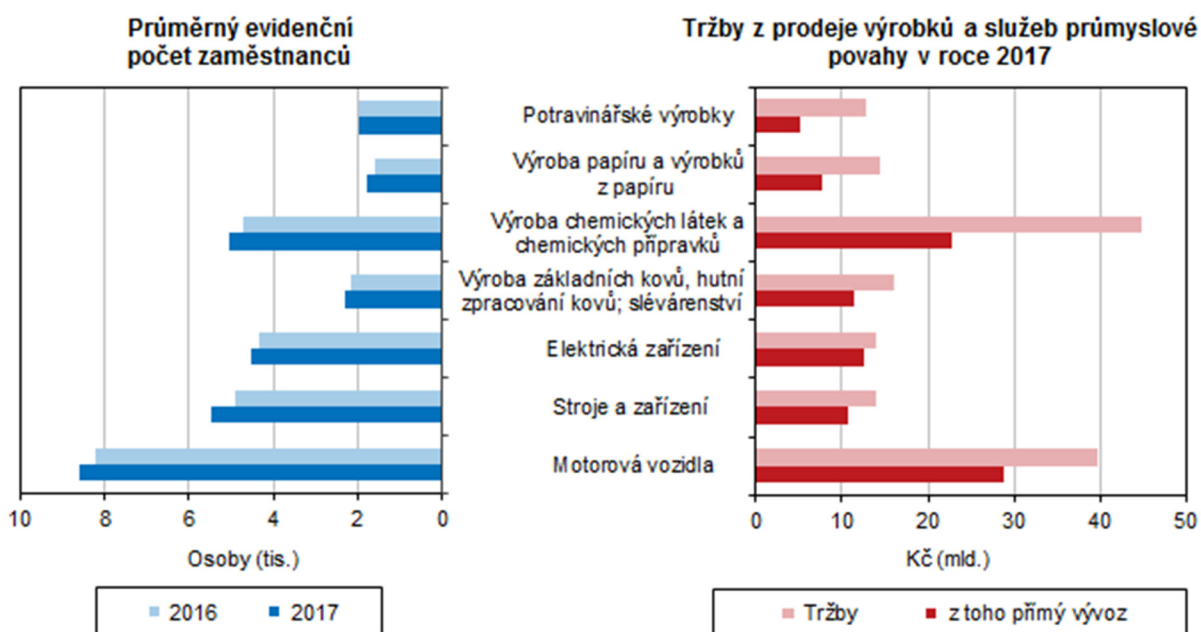
Nejvyšší podíl na tržbách měl zpracovatelský průmysl.

Na celkovém objemu tržeb z prodeje výrobků a služeb průmyslové povahy se zásadní měrou podílel zpracovatelský průmysl. V roce 2017 dosáhl jeho podíl 83,7 %. Celkové tržby z přímého vývozu byly zpracovatelským průmyslem tvořeny z 99,7 %. Nejvyšší objem tržeb zpracovatelského průmyslu tvořila výroba chemických látek a chemických přípravků a výroba motorových vozidel. Přímý vývoz zpracovatelského průmyslu byl naopak z větší části tvořen v odvětví výroby motorových vozidel a následně při výrobě chemických látek a chemických přípravků.

Počet pracovníků v průmyslu se v posledních čtyřech letech postupně zvyšoval.

Počet pracovníků v průmyslu se od roku 2014 postupně zvyšoval, v roce 2017 ale přesto dosáhl jen 92,7 % úrovně roku 2008, kdy byl počet zaměstnanců v průmyslu Ústeckého kraje nejvyšší. Velké průmyslové podniky kraje zaměstnávaly v loňském roce více než 59,3 tisíc osob, proti roku 2016 došlo k nárůstu počtu pracovníků o 3,1 tis. osob, tj. o 5,6 %. Meziročně vzrostl počet pracovníků ve většině krajů republiky s výjimkou Karlovarského a Moravskoslezského kraje. Na celkovém počtu zaměstnaných v průmyslových podnicích České republiky se kraj podílel 7 %.

Graf 3.24 Zaměstnanci a tržby podle vybrané převažující výroby zpracovatelského průmyslu v Ústeckém kraji



Průměrná mzda byla v loňském roce třetí nejvyšší mezi kraji.

Průměrná mzda pracovníků v průmyslu rostla po celé období. Pozice kraje v porovnání výše průměrné mzdy s ostatními kraji se od roku 2010 zlepšila. Zatímco v roce 2012 byla průměrná mzda v kraji pátá nejvyšší, v roce 2017 zaujímala třetí nejvyšší příčku po Hl. m. Praze a po Středočeském kraji.

Nárůst produktivity práce nejvyšší mezi kraji.

Produktivita práce<sup>10</sup> v kraji dosáhla rekordní úrovně (7 162 tis. Kč) v roce 2014 a byla pátým rokem nejvyšší mezi kraji. V roce 2017 představovala hodnotu 5 658 tis. Kč a byla druhá nejvyšší po Středočeském kraji. Průměr ČR pak překročila o 1 313 tis. Kč (o 30,2 %). V porovnání s rokem 2016 vzrostla produktivita práce v absolutní hodnotě v kraji o 667 tis. Kč na zaměstnance, tj. o 13,4 %. Nárůst v Ústeckém kraji byl mezi kraji nejvyšší.

### Energetika

Zdroje dat – Energetický regulační úřad.

Zdrojem dat pro tuto část publikace je Energetický regulační úřad – Roční zpráva o provozu ES ČR a Roční zpráva o provozu plynárenské soustavy ČR. Informace z oblasti energetiky o provozu elektrizační a plynárenské soustavy rovněž pravidelně zveřejňuje Energetický regulační úřad na webu. Data o elektroenergetice jsou získávána přímo od výrobců elektřiny, provozovatelů distribučních soustav a přenosové soustavy, data o obnovitelných zdrojích od OTE, a.s. Údaje o plynu zpracovává Energetický regulační úřad od výrobců, provozovatelů zásobníků, provozovatele přepravní soustavy, provozovatelů distribučních soustav, obchodníků s plynem a operátora trhu OTE, a.s.

Podíl na výrobě elektřiny ČR je nejvyšší mezi kraji.

V Ústeckém kraji se v roce 2017 vyrobilo celkem 24 480,5 GWh elektřiny<sup>11</sup>, což představovalo 28,1 % z veškeré vyrobené elektřiny republiky (87 037,6 GWh). Podíl vyrobené elektřiny v Ústeckém kraji byl v mezikrajovém srovnání nejvyšší. Z pohledu

<sup>10</sup> Tržby (bez DPH) z prodeje vlastních výrobků a služeb průmyslové povahy (běžné ceny) na zaměstnance v tis. Kč.

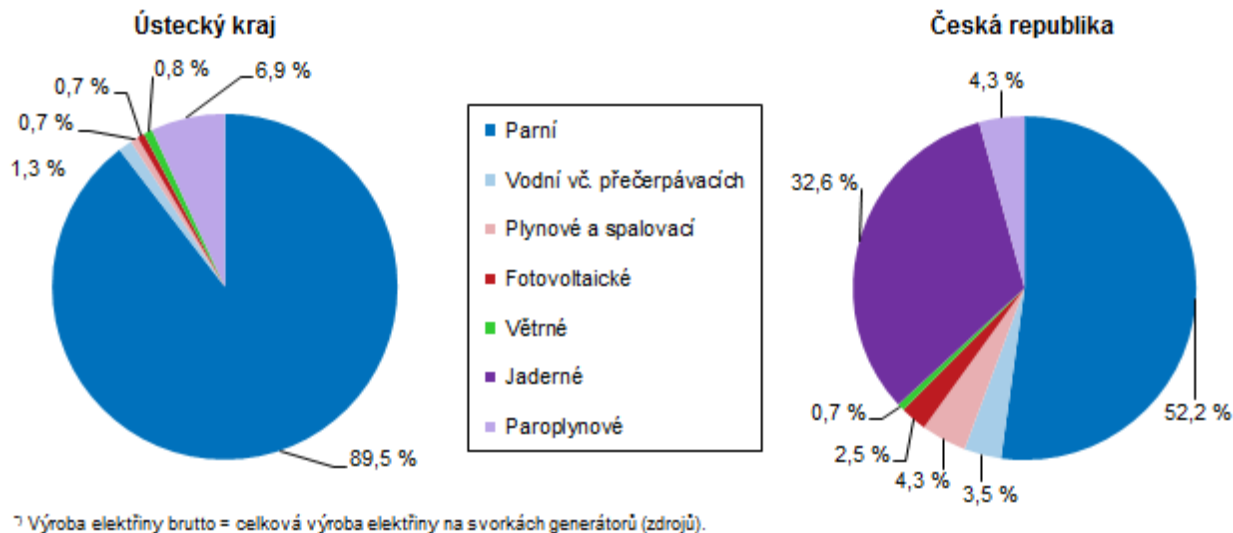
<sup>11</sup> Výroba elektřiny brutto představuje celkovou výrobu elektřiny na svorkách generátorů. Výroba elektřiny netto je vyjádřena rozdílem mezi celkovou výrobou elektřiny brutto a vlastní spotřebou na výrobu elektřiny včetně ztrát.



jednotlivých typů elektráren převažovaly v kraji jednoznačně parní elektrárny, které za loňský rok vyrobily 21 921,3 GWh elektřiny. Druhé v pořadí byly paroplynové elektrárny s výrobou 1 696,3 GWh, výroba z ostatních typů elektráren byla v podstatě okrajová. V kraji se nevyskytovala žádná jaderná elektrárna.

Graf 3.25 Výroba elektřiny brutto<sup>\*)</sup> podle technologie elektráren v roce 2017

Pramen: ERÚ



Nejvyšší podíl na instalovaném výkonu elektrizační soustavy v kraji mají parní elektrárny.....

.....podíl je nejvyšší mezi kraji.

Instalovaný výkon elektrárenských soustrojí, který je součet jmenovitých výkonů jednotlivých energetických soustrojí (bloků) k poslednímu dni sledovaného období - jedná se o nejvyšší teoretický činný výkon soustrojí dosáhl v loňském roce v Ústeckém kraji 5853,8 MW, na celkovém instalovaném výkonu republiky se podílel 26,3 %. Mezi kraji obsadil nejvyšší příčku. Na celkovém instalovaném výkonu elektrizační soustavy v kraji se nejvíce podílely parní elektrárny (79 %), druhý nejvyšší podíl zaujímaly paroplynové elektrárny se 14,4 %, fotovoltaické elektrárny zaujímaly na celkovém instalovaném výkonu kraje 3 %. Podíl ostatních typů elektráren se pohyboval okolo 1 %.

Metodika.

Energetický regulační úřad zveřejňuje od roku 2014 spotřebu elektrické energie v hodnotě netto, která představuje spotřebu elektřiny v odběrných místech a spotřebu výrobců a subjektů přímo napojených na danou výrobu. V předchozích letech zveřejňoval spotřebu elektřiny pouze v hodnotě brutto (součet spotřeby elektřiny netto, vlastní spotřeby na výrobu elektřiny, spotřeby na přečerpávání v přečerpávacích vodních elektrárnách a ztrát v sítích).

Nejvyšší nárůst spotřeby elektřiny mezi kraji.

Celková spotřeba elektřiny v Ústeckém kraji představovala v roce 2017 hodnotu 6 046,4 GWh a na celkové spotřebě ČR se podílela 10,2 %. V porovnání s předchozím rokem se spotřeba elektřiny zvýšila téměř ve všech krajích s výjimkou Karlovarského kraje. Nárůst v Ústeckém kraji představoval 4,7 % a mezi kraji byl nejvyšší. Nejvíce elektřiny se spotřebovalo v průmyslu, následoval obchod, služby, školství a zdravotnictví. Třetí v pořadí, co se týká jednotlivých odvětví, byla energetika. V porovnání s předchozím rokem vzrostla spotřeba elektřiny ve většině odvětví s výjimkou energetiky a dopravy.

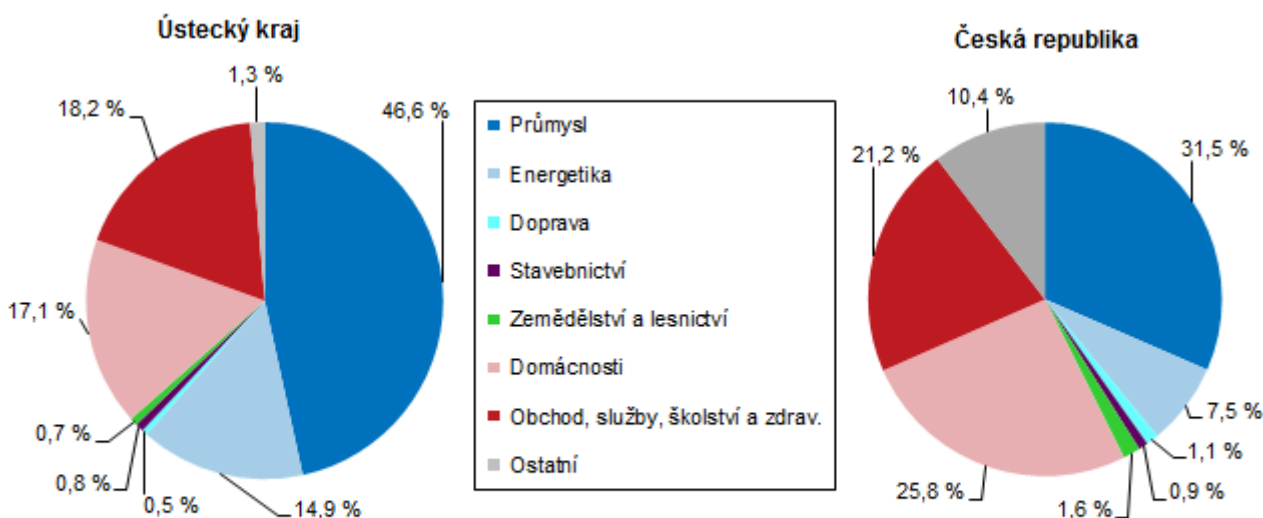
Spotřeba elektřiny v domácnostech roste.

V domácnostech Ústeckého kraje se v roce 2017 spotřebovalo celkem 1 032,3 GWh elektřiny, na celkové spotřebě v kraji zaujímala 17,1 %. Od roku 2014, kdy je

spotřeba uváděna v hodnotě netto, spotřebovávají domácnosti rok od roku více elektřiny. V porovnání s rokem 2016 představoval nárůst 2,7 %.

Graf 3.26 Spotřeba elektřiny netto<sup>3)</sup> podle odvětví spotřeby v roce 2017

Pramen: ERÚ



Spotřeba elektřiny v domácnostech na obyvatele pátá nejnižší mezi kraji.

V přepočtu na 1 obyvatele spotřebovaly domácnosti v Ústeckém kraji v roce 2017 celkem 1 257,5 kWh elektřiny. V mezikrajovém srovnání se jednalo o pátou nejnižší spotřebu. Nejvyšší spotřebu elektřiny na obyvatele vykazují ve Středočeském a Jihočeském kraji (téměř 2 tisíce kWh), naproti tomu nejnižší spotřebu v domácnostech mají v Jihomoravském a Moravskoslezském kraji – 1,1 tisíc kWh na obyvatele.

Více než 90 % odběratelů zemního plynu tvoří domácnosti.

K 31. 12. 2017 bylo v Ústeckém kraji evidováno celkem 225 726 odběratelů zemního plynu, z toho 94,3 % tvořily domácnosti. Jejich podíl byl v mezikrajovém srovnání druhý nejvyšší po Moravskoslezském kraji (95,1%). Devadesátiprocentní hranici překračoval podíl domácností odbírajících plyn ve všech krajích.

Nejvyšší podíl spotřeby zemního plynu připadl na velkoobdoběratele.

V roce 2017 se v Ústeckém kraji spotřebovalo 1 131 994 tis. m<sup>3</sup> zemního plynu, z toho 76,9 % připadlo na velkoobdoběratele, 3,7 % na střední odběratele, 6 % na maloobdoběratele a 13 % na domácnosti. Mezi roky 2017 a 2016 se spotřeba zemního plynu v kraji snížila pouze u středních odběratelů, u ostatních došlo k nárůstu. Na celkové spotřebě plynu v ČR má největší podíl (13,4%) kraj Ústecký, kde je součástí celkové spotřeby i plynová elektrárna Počerady II, která měla zásadní vliv na odběr plynu v kraji. Stejným procentem se na republikovém úhrnu podílí i kraj Jihomoravský.

Spotřeba v domácnosti na 1 odběratele byla třetí nejnižší mezi kraji a nižší než průměr ČR.

Relativní spotřebu zemního plynu v domácnosti na 1 odběratele uvádíme jednak v kWh a jednak v m<sup>3</sup>. Po většinu sledovaných let mají ukazatele s výjimkou roku 2014 rostoucí tendenci. V roce 2017 představovala spotřeba zemního plynu v domácnosti 7 400,4 kWh na 1 odběratele Ústeckého kraje a mezi kraji byla třetí nejnižší po Moravskoslezském a Karlovarským kraji. V porovnání s republikovou spotřebou byla v kraji o 2 438,6 kWh nižší. Spotřebu vyšší než 12 tisíc kWh vykazovaly kraje Středočeský a Jihomoravský. Na 1 odběratele v domácnosti bylo



v loňském roce v Ústeckém kraji spotřebováno v domácnostech 693,4 m<sup>3</sup>, v porovnání s průměrem ČR byla spotřeba v kraji nižší o 228,6 m<sup>3</sup>.

### Stavebnictví, stavební povolení

Nižší objem ZSV byl ovlivněn inženýrským stavitelstvím.

Základní stavební výroba velkých stavebních firem (s 50 a více zaměstnanci) se sídlem v Ústeckém kraji měla mezi roky 2012 až 2017 vzestupnou tendenci až do roku 2015, v letech 2016 a 2017 však znovu klesala. V Ústeckém kraji dosáhla základní stavební výroba (ZSV) v roce 2017 výše 10,5 mld. Kč v běžných cenách (b. c.), mezi kraji byla čtvrtá nejvyšší po Hl. městě Praze, po Jihomoravském a Jihočeském kraji. Proti roku 2016 se snížil objem ZSV v polovině krajů. V Ústeckém kraji představoval pokles 1 956 mil. Kč, tj. 15,6 %, objemově i v procentním vyjádření byl nejvyšší mezi kraji. Nižší objem základní stavební výroby v Ústeckém kraji byl ovlivněn výhradně inženýrským stavitelstvím (pokles o 26,6 %). Naproti tomu ZSV u pozemního stavitelství vzrostla o 18,8 %. V porovnání s rokem 2012 však byla hodnota ZSV u pozemního stavitelství nižší o 21,6 %. Naproti tomu objem ZSV u inženýrského stavitelství byl v roce 2017 proti roku 2012 vyšší o 41,4 %, jednalo se o třetí nejvyšší hodnotu od roku 2012.

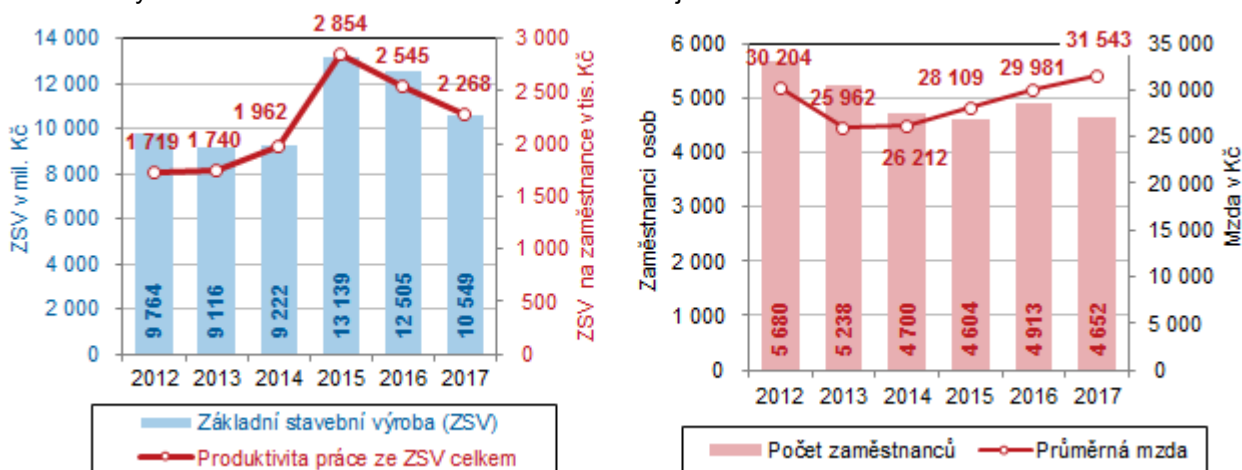
Pokles počtu zaměstnanců v kraji byl třetí nejvyšší v ČR.

Podniky se stavební výrobou v kraji zaměstnávaly 4 652 pracovníků. Kraj se řadil počtem zaměstnanců na šestou nejvyšší příčku. Na počtu zaměstnanců stavebních firem České republiky (76 741) se kraj podílel 6,1 %. Meziročně počet zaměstnanců ve stavebnictví poklesl v devíti krajích včetně Ústeckého. Pokles v Ústeckém kraji představoval 261 osob (5,3 %) a byl třetí nejvyšší mezi kraji.

Meziroční zvýšení mezd v kraji bylo spolu s Moravskoslezským krajem šesté nejvyšší v ČR.

Průměrná mzda zaměstnanců ve stavebnictví dosáhla v Ústeckém kraji 31 543 Kč a proti úrovni roku 2016 se zvýšila o 1 562 Kč (o 5,2 %). K meziročnímu nárůstu mezd došlo ve všech krajích republiky. Zvýšení v Ústeckém kraji bylo spolu s Moravskoslezským krajem šesté nejvyšší. Proti průměru ČR byla mzda v Ústeckém kraji nižší o 2 963 Kč (o 8,6 %). Proti Hl. městu Praze, kraji s nejvyšší mzdou ve stavebnictví, byla nižší o 9,8 tisíc Kč (o 23,6 %).

Graf 3.27 Vybrané ukazatele stavebnictví v Ústeckém kraji



Produktivita práce nejvyšší mezi kraji.

Produktivita práce ze ZSV byla v kraji nad celorepublikovým průměrem o 396 tis. Kč (o 21,1 %) a dosáhla 2 268 tis. Kč. V porovnání s ostatními kraji zaujímala nejvyšší příčku, a to i přesto, že došlo k meziročnímu poklesu o 278 tis. Kč (o 10,9 %). Celkem se produktivita práce snížila v polovině krajů, v Ústeckém kraji byl pokles nejvyšší.

Objem stavebních prací na území kraje byl v roce 2017

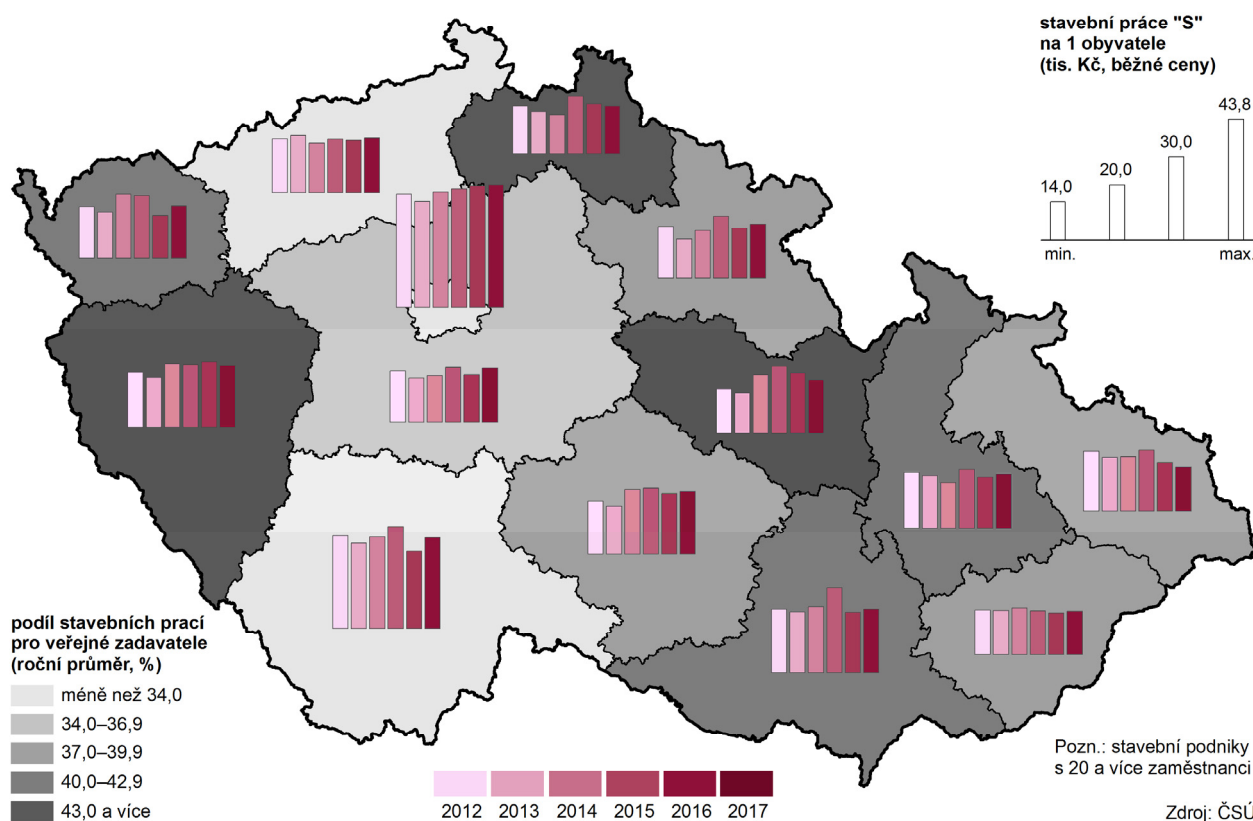
Z hlediska územní realizace výstavby objem stavebních prací na stavbách v Ústeckém kraji kolísal. Nejvyšší úroveň dosáhl v roce 2013. V roce 2014 byl objem

druhý nejvyšší za posledních šest let.

stavebních prací v kraji nejnižší v letech 2012 až 2017. V následujících letech se situace zlepšovala a v posledním sledovaném roce, kdy se stavební práce meziročně zvýšily o 4,1 %, dosáhly hodnoty 15 985 mil. Kč. Nejvyšší objem – více než pětina z celkového objemu stavebních prací v kraji - byl realizován v okrese Chomutov, zhruba 15 % z objemu kraje bylo uskutečněno v okresech Litoměřice, Louny a Most. Zhruba 12 % připadlo na okres Teplice a více než 11 % bylo realizováno v okresech Děčín a Ústí nad Labem.

Z objemu prací provedených na území kraje tvořily v letech 2012–2017 práce pro veřejné zadavatele v průměru 32 %. Nejvyšší podíl jsme zaznamenali v roce 2013 (37,5 %), naproti tomu nejnižší v roce 2017 (26,7 %). Z meziokresního srovnání byl v roce 2017 nejvyšší podíl prací pro veřejné zadavatele realizován v okresech Děčín (42,9 %) a Ústí nad Labem (40,6 %), následoval okres Litoměřice s 37,9 %. Naopak nejnižší podíl zaujímaly z celkového objemu stavebních prací v regionu práce pro veřejné zadavatele v okrese Most s 10,7 %.

### Stavební práce "S" podle kraje místa stavby v letech 2012 až 2017



Objem stavebních prací na 1 obyvatele kraje byl v posledních dvou letech sedmý nejvyšší mezi kraji.

Objem stavebních prací provedený podniky s 20 a více zaměstnanci v Ústeckém kraji v přepočtu na 1 obyvatele kraje dosáhl nejnižší úrovně v roce 2014, a to 17,5 tisíc Kč. Naopak nejvyšší objem byl vytvořen v roce 2013 (20,3 tis. Kč). V posledním sledovaném roce připadlo na 1 obyvatele kraje 19,5 tis. Kč stavebních prací. V mezikrajovém srovnání postavení kraje kolísalo od 4. nejvyšší pozice po 4 nejnižší pozici. V posledních dvou letech zaujímal Ústecký kraj sedmou nejvyšší příčku. Nejvyšší objem na 1 obyvatele byl ve všech sledovaných letech realizován v Hlavním městě Praze. Průměrný podíl stavebních prací pro veřejné zadavatele byl v letech 2012 až 2017 v Ústeckém kraji druhý nejnižší po Hlavním městě Praze.



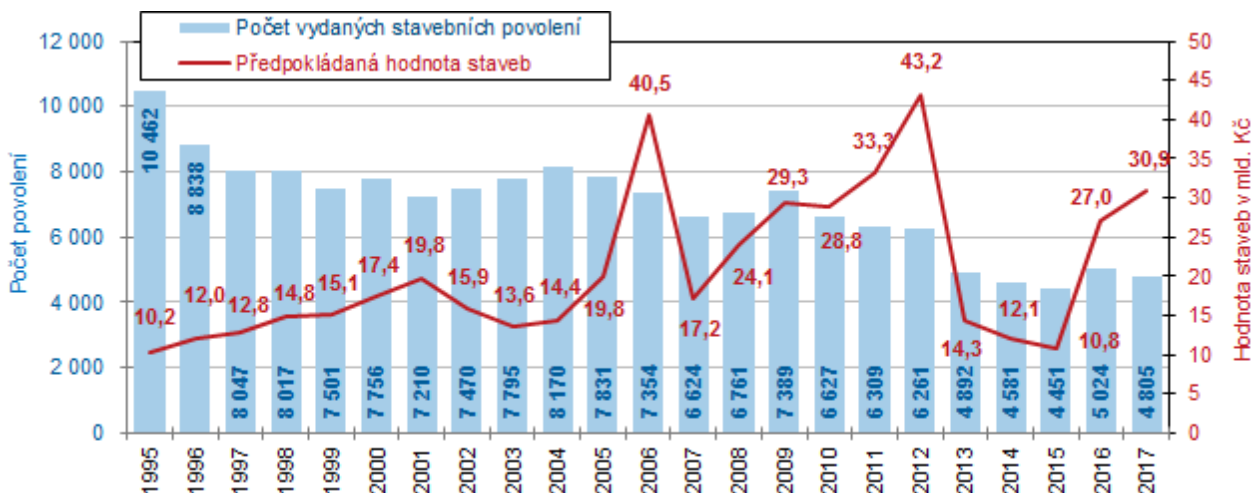
Počet vydaných stavebních povolení v kraji byl třetí nejnižší od roku 1994.

Stavební úřady Ústeckého kraje vydaly v průběhu roku 2017 celkem 4 805 stavebních povolení, v porovnání s rokem 2016 to bylo o 219 (o 4,4 %) stavebních povolení méně. Na republikovém úhrnu se Ústecký kraj podílel 5,3 %, což byl sedmý nejvyšší podíl. Nejvyšší stavební aktivitu projevil Středočeský kraj (16 382 stavebních povolení, tj. 19,7 % z úhrnu ČR). Nejméně povolení bylo vydáno v Karlovarském kraji (2 306, tj. 2,8 % z republikového úhrnu). Ve většině krajů se zájem o výstavbu meziročně zvýšil. Méně povolení bylo vydáno pouze v pěti krajích, včetně Ústeckého, kde byl pokles druhý nejvyšší po Hl. m. Praze.

Druhý nejnižší počet stavebních povolení na tisíc obyvatel kraje.

Na tisíc obyvatel Ústeckého kraje bylo v roce 2017 vydáno 5,9 stavebních povolení, tento počet byl v mezikrajovém srovnání druhý nejnižší po Hlavním městě Praze (3,8). Nejvíce vydaných stavebních povolení na tisíc obyvatel bylo evidováno ve Středočeském kraji (12,2).

Graf 3.28 Stavební povolení v Ústeckém kraji



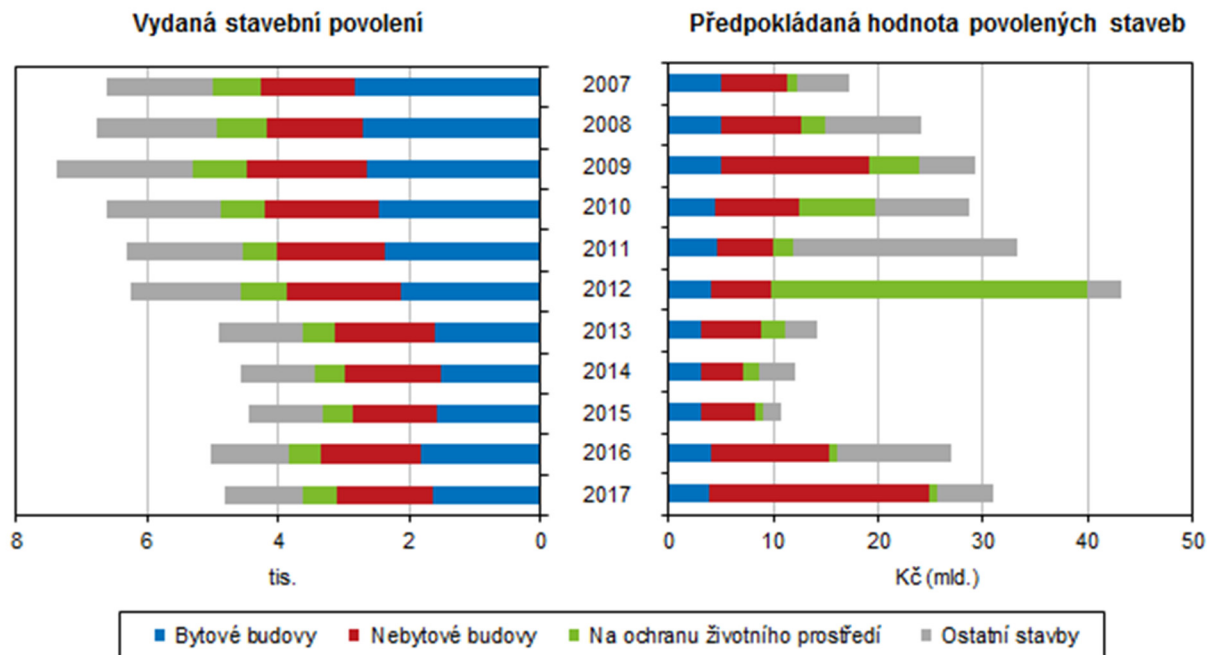
Orientační hodnota nově povolených staveb vzrosla.

Celková orientační hodnota vydaných stavebních povolení, která představuje odhad celkových nákladů staveb včetně technologie vynaložené na přípravu, realizaci a uvedení stavby do provozu (nejedná se o konečné náklady stavby), dosáhla v Ústeckém kraji 30 938 mil. Kč a byla o 14,4 % vyšší než v roce 2016. K meziročnímu nárůstu došlo s výjimkou Jihočeského kraje i ve všech ostatních krajích, v Ústeckém kraji byl sedmý nejvyšší.

Průměrná hodnota jedné povolené stavby byla druhá nejvyšší v novodobé historii kraje.

Orientační hodnota na jedno stavební povolení vydané v Ústeckém kraji dosáhla hodnoty 6 439 tis. Kč, což v novodobé historii kraje představuje druhou nejvyšší hodnotu po roce 2012 (6 900 tis. Kč). V porovnání s rokem 2016 se hodnota jedné plánované stavby zvýšila celkem ve dvanácti krajích. Navýšení v Ústeckém kraji o 19,6 % bylo páté nejvyšší po krajích Královéhradeckém, Zlínském, Vysočině a Olomouckém. Meziročně poklesla hodnota na jedno stavební povolení pouze v Jihočeském a Pardubickém kraji (o 8,6 resp. 0,2 %).

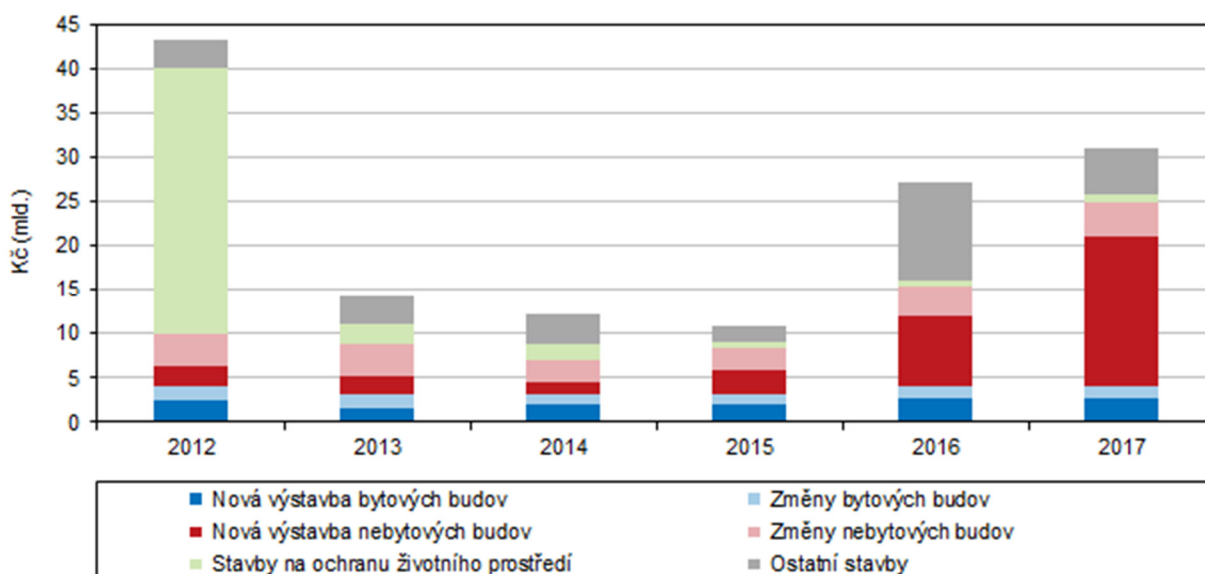
Graf 3.29 Vydaná stavební povolení podle druhu stavby v Ústeckém kraji



Podíl investic do nebytových budov v kraji byl nejvyšší v ČR.

Nejvyšší podíl investic v Ústeckém kraji v roce 2017, téměř 68 % celkové orientační hodnoty vydaných stavebních povolení, bude proinvestován v rámci výstavby nebytových budov. Proti roku 2016 se jejich podíl zvýšil o 25,7 p. b. V mezikrajovém srovnání obsadil podíl investic do nebytových budov v Ústeckém kraji nejvyšší pozici. Proti průměru ČR byl vyšší o 27,2 p. b. Druhý nejvyšší podíl investic v kraji připadl na ostatní stavby (vodovodní sítě včetně přípojek, komunikace, mosty, kabelizace, billboardy apod.), v roce 2017 představoval 17 %, meziročně poklesl téměř o 24 p. b. Podíl investic na výstavbu bytových budov poklesl v kraji o 2,1 p. b. a dosahoval 12,7 % oproti 14,8 % v roce 2016. Pro stavby na ochranu životního prostředí by mělo být v kraji proinvestováno pouze 2,5 % celkové orientační hodnoty vydaných stavebních povolení v roce 2017, meziročně se jejich podíl snížil o 0,1 p. b.

Graf 3.30 Orientační hodnota staveb podle druhu stavby v Ústeckém kraji





### Bytová výstavba

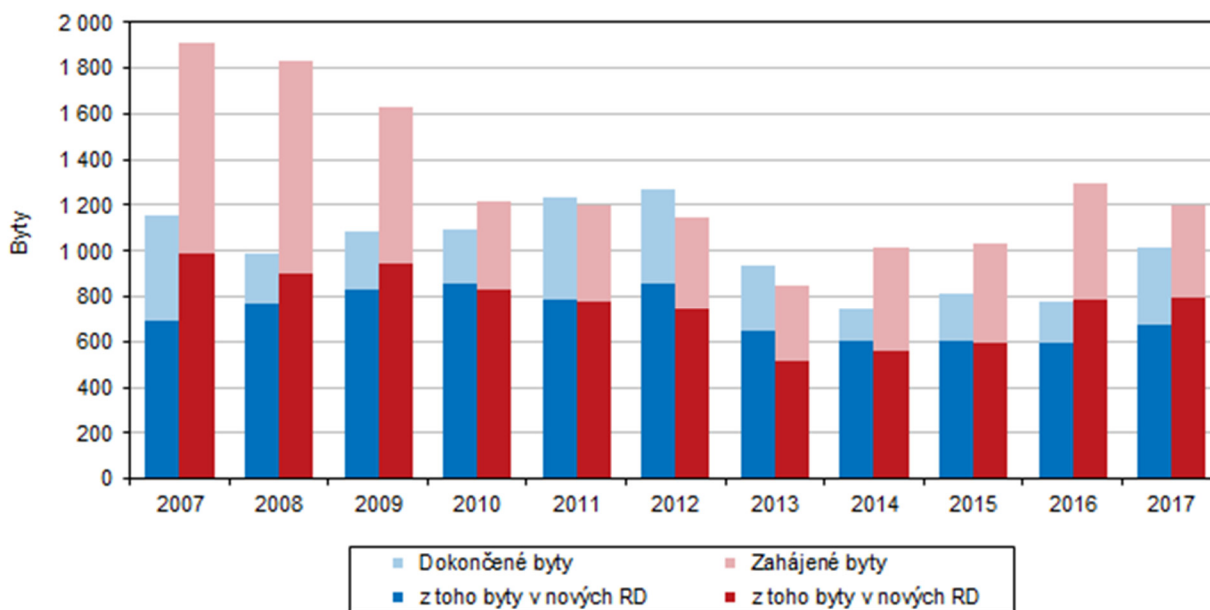
Počet zahájených bytů meziročně poklesl, počet dokončených bytů naopak vzrostl.

Od roku 2007, kdy počet zahájené výstavby bytů v Ústeckém kraji, dosáhl nejvyšší hodnoty, klesaly v následujících letech počty nově zahájené výstavby každým rokem až do roku 2013 (včetně). Ke zlepšení došlo v následujících třech letech, v loňském roce počet výstavby zahájených bytů opět poklesl. V průběhu roku 2017 byla v Ústeckém kraji zahájena výstavba celkem 1 196 bytů, v porovnání s rokem 2016 to znamenalo pokles o 103 bytů, tj. o 7,9 %. V České republice bylo zahájeno celkem 31 521 bytů, kraj se na tomto počtu podílel 4,4 %. K meziročnímu poklesu došlo kromě Ústeckého kraje i v Jihočeském kraji. Nejvyšší meziroční nárůst vykázali v Olomouckém kraji.

Struktura zahájených bytů a vnitroregionální srovnání.

Od roku 2007, kdy počet zahájené výstavby bytů, dosáhl nejvyšší hodnoty, klesaly v následujících letech počty nově zahájené výstavby každým rokem až do roku 2013 (včetně). Ke zlepšení došlo v následujících třech letech. V roce 2014 se v porovnání s rokem 2013 začalo stavět o pětinu bytů více (celkem 1 019 bytů). V roce 2015 bylo zahájeno 1 031 bytů, tj. o 1,2 % více než předchozí rok. Na celkovém počtu zahájených bytů v kraji v roce 2017 se ze 73,3 % podílela nová výstavba, zbývajících 26,7 % připadalo na změny již dokončených staveb, při kterých vznikají nové byty. Výstavba bytů zahájená v roce 2017 byla v Ústeckém kraji ze dvou třetin prováděna v rodinných domech, jednalo se o 796 bytů. Více než pětina (21 %) ze zahájené stavby rodinných domů v kraji byla uskutečněna v okrese Teplice, v ostatních okresech se podíl pohyboval mezi 11 až 16 %, pouze v okrese Most to bylo necelých 8 %. V uplynulém roce byla v kraji zahájena výstavba 27 nových bytů v bytových domech, z toho 70 % byla zahájena v okrese Chomutov, zbývajících 30 % v okrese Teplice, v ostatních okresech nebyla žádná výstavba zahájena. V loňském roce byla rovněž zahájena nástavba, přístavba či vestavba 70 bytů v bytových domech (z toho téměř 69 % v okrese Teplice) a 49 bytů v rodinných domech - zhruba čtvrtina v okrese Teplice a pětina v okrese Děčín, nejnižší podíl (4,1 %) v okrese Most. Z celkového počtu 45 bytů v domovech-penzionech a domovech pro seniory bylo zahájeno v okresech Most, Litoměřice a Louny.

Graf 3.31 Bytová výstavba v Ústeckém kraji



V roce 2017 počet dokončených bytů vzrostl.

Nejvíce bytů bylo v Ústeckém kraji dokončeno v roce 2012, v následujících letech jejich počet střídavě klesal a rostl. V roce 2017 bylo v kraji zkolaudováno celkem 1 012 nových bytů (podíl 3,5 % na republikovém úhrnu 28 569 bytů), oproti

předchozímu roku bylo dokončeno o 232 bytů, o 29,7 % více. Meziročně více bytů bylo dokončeno ještě v devíti dalších krajích. Nárůst v Ústeckém kraji byl nejvyšší.

Převaha dokončených bytů v rodinných domech.

Ve struktuře dokončených bytů převažovaly v roce 2017 téměř ve všech krajích byty v rodinných domech, s výjimkou Hlavního města Prahy, kde se na počtu dokončených bytů podílely jen 10,6 % a převažující podíl (79,1 %) byl realizován v bytových domech. V Ústeckém kraji představoval v roce 2017 podíl nových bytů v rodinných domech 66,9 % a byl šestý nejvyšší po Kraji Vysočina, Středočeském, Pardubickém, Jihočeském a Moravskoslezském kraji. Celkem bylo v rodinných domech dokončeno 677 bytů a jejich počet meziročně vzrostl o 85 bytů (o 14,4 %). Podíl bytů v RD v jednotlivých okresech se pohyboval od 37 % v okrese Most do téměř 88 % v okrese Litoměřice a 85 % v okrese Děčín.

Dlouhodobě nejnižší počet dokončených bytů na tisíc obyvatel kraje.

V přepočtu na tisíc obyvatel byl v Ústeckém kraji v roce 2017 dokončen 1 byt, což představuje nejnižší hodnotu mezi krajemi. Nejvíce bytů na tisíc obyvatel (4,6) bylo zkolaudováno v Hl. m. Praze, 4,1 bytu ve Středočeském kraji a 3,6 bytu v Jihomoravském kraji.

Nejvyšší stavební aktivita za posledních 6 let byla v okresech Litoměřice a Teplice...

Téměř pětina bytů (19,8 %) z bytů dokončených v Ústeckém kraji připadala v letech 2012–2017 na okres Litoměřice, druhým v pořadí byl okres Teplice (17 %). V ostatních okresech se podíl pohyboval mezi 12 až 14 %.

...v přepočtu na tisíc obyvatel na Litoměřicku a Lounsku.

V přepočtu na tisíc obyvatel bylo za roky 2012–2017 dokončeno v Ústeckém kraji celkem 6,7 bytu. Nejvyšší stavební aktivitu za období posledních 6 let v rámci kraje vykazují v okrese Litoměřice 9,2 bytu a v okrese Louny (7,8 bytu), nejnižší v okrese Děčín, Chomutov a Most – shodně 5,7 bytu.

## Ceny nemovitostí

Systém monitorování cen nemovitostí.

Od roku 1997 spolupracuje MF a ČSÚ na vytvoření systému monitorování cen nemovitostí v ČR. Účelem tohoto systému je poskytovat informace na makroekonomické úrovni. Zdrojem dat jsou přiznání k dani z převodu nemovitostí z databáze finančních úřadů. Nejedná se o index cen nemovitostí postavených novou bytovou výstavbou.

Ceny rodinných domů v ČR i v kraji vyšší než v roce 2010.

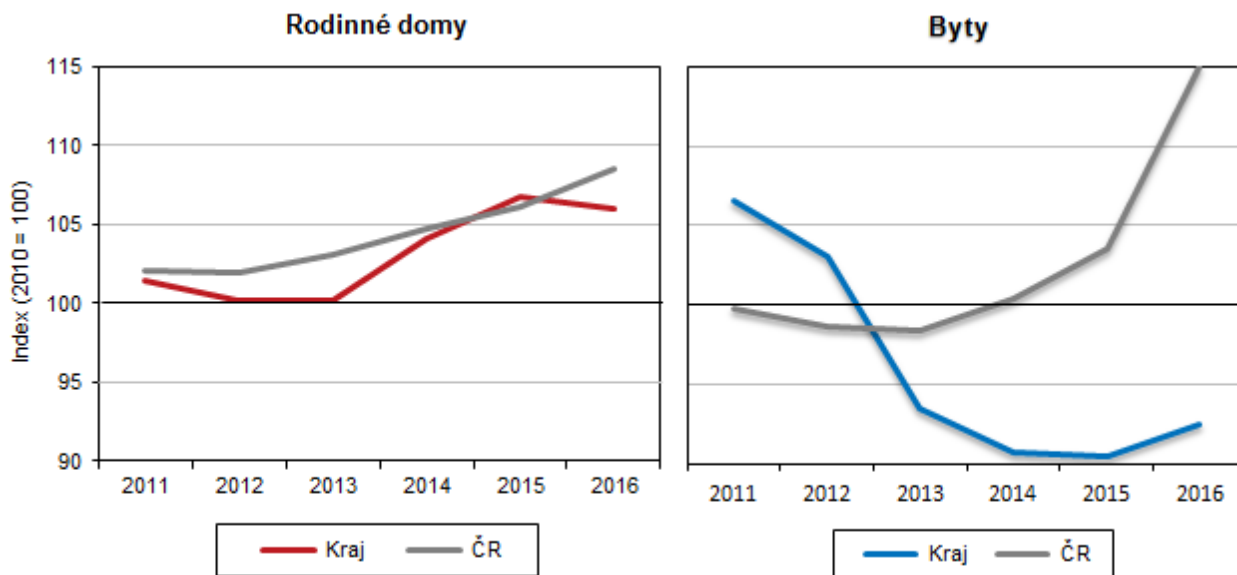
V porovnání s rokem 2010 byly ceny rodinných domů v České republice po celou dobu vyšší než ve výchozím roce. Rovněž v Ústeckém kraji se držely nad úrovní roku 2010. V posledním sledovaném roce (2016) došlo podle předběžných výsledků v kraji k mírnému poklesu.

Vývoj cen bytů v kraji rozdílný od ČR.

Vývoj cen bytů byl odlišný. V České republice byly v porovnání s rokem 2010 ceny až do roku 2013 nižší, v dalších dvou letech stoupaly, ke strmému nárůstu, v porovnání s výchozím rokem, došlo v roce 2016. V Ústeckém kraji byla situace opačná, v roce 2011 a 2012 byly ceny bytů nad úrovní roku 2010, ale v následujících čtyřech letech jejich cena klesla pod tuto úroveň.



Graf 3.32 Indexy cen nemovitostí v Ústeckém kraji a ČR (roční průměr)

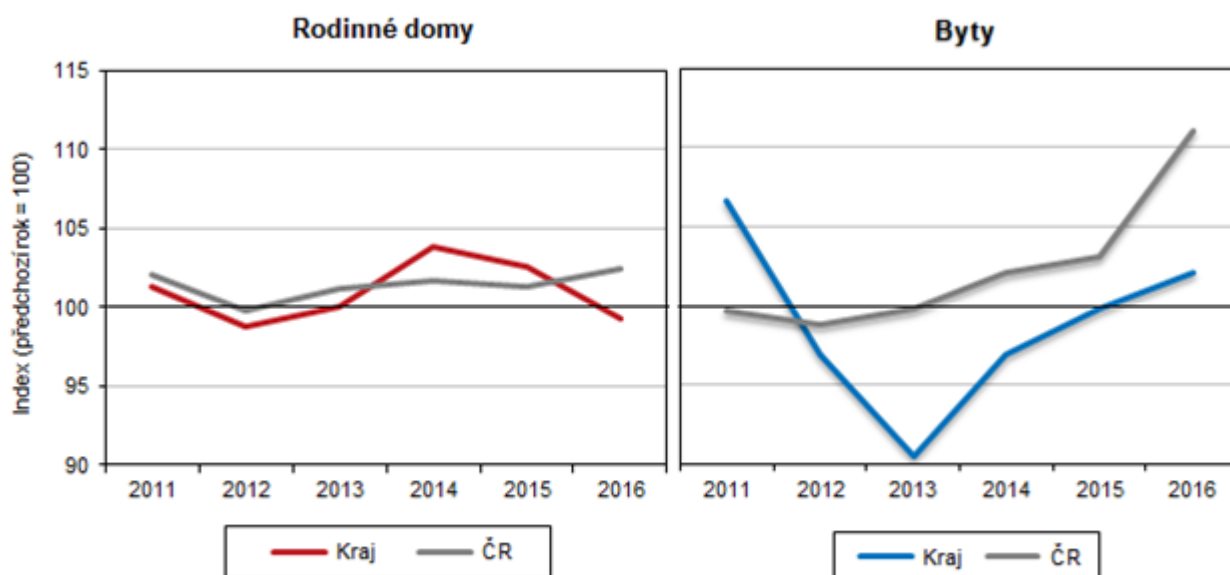


Pozn.: údaje za rok 2016 jsou předběžné

Meziroční vývoj cen bytů.

Při meziročním srovnání klesly ceny rodinných domů v ČR i v Ústeckém kraji pod úroveň předchozího roku v roce 2012, v Ústeckém kraji navíc ještě v posledním sledovaném roce. Ceny bytů v České republice měly klesající tendenci do roku 2013 (včetně), v následujících třech letech meziročně rostly. V Ústeckém kraji ceny meziročně vzrostly v roce 2011 a v roce 2016, v ostatních letech ceny bytů v porovnání s předchozím rokem klesaly.

Graf 3.33 Indexy cen nemovitostí v Ústeckém kraji a ČR (roční průměr)



## Doprava

Největší část silnic a dálnic procházela okresy Litoměřice a Louny.

Celková délka pozemních komunikací k 1. 1. 2018<sup>12</sup> na území Ústeckého kraje činila podle údajů Ředitelství silnic a dálnic České republiky 4 216,8 km. Největší část komunikací procházela okresem Litoměřice (22,8 %) a okresem Louny (22,1 %). Komunikace procházely zhruba 15 % území okresu Děčín a Chomutov, více než 9 % v okresech Teplice a Ústí nad Labem a nejméně (6,4 %) územím okresu Most.

Dálnice I. a II. třídy tvoří 2 % silniční sítě kraje.

Ve struktuře silniční sítě Ústeckého kraje převažovaly z 65 % silnice III. třídy, které slouží především k propojení obcí. Nejvyšší podíl tohoto typu komunikací evidovali v okrese Litoměřice (68 %). Ke spojení jednotlivých okresů jsou určeny silnice II. třídy, ty v roce 2017 tvořily 21,3 % veškerých komunikací a relativně nejvíce (více než 23 % místní sítě) se jich nacházelo v okresech Děčín a Louny. Pro dálkovou a mezinárodní dopravu slouží silnice I. třídy, jejich podíl v kraji dosáhl 11,6 %. Nejvíce se jich nacházelo v okrese Most, kde tvořily 23,4 % silniční sítě. Dálnice, které jsou určeny pro rychlou dálkovou a mezistátní dopravu, rozdělené na dálnice I. a II. třídy, představovaly celkem 2,1 % silniční sítě kraje. Nacházíme je jen na území okresů Ústí nad Labem (7,9 % silniční sítě okresu), Litoměřice (3,7 %), Chomutov (2 %), Louny (1 %) a Teplice (0,3 %).

Nejhustší silniční síť je v okresech Ústí nad Labem a Litoměřice.

Hustota silniční sítě v Ústeckém kraji 79,0 km na 100 km<sup>2</sup> území je třetí nejvyšší mezi kraji. Průměr České republiky (70,7 km na 100 km<sup>2</sup>) převyšuje o 8,3 km. Nejhustší silniční síť v rámci Ústeckého kraje vykazuje okres Ústí nad Labem (100,4 km na 100 km<sup>2</sup>) a okres Litoměřice (93,2 km na 100 km<sup>2</sup>). Naopak nejnižší hustotou silniční sítě se vyznačuje okres Most (57,8 km na 100 km<sup>2</sup>).

Nejvíce metrů silnic a dálnic připadá na obyvatele Kraje Vysočina a Jihočeského kraje....

Více než 90 metrů silnic a dálnic v přepočtu na 1 obyvatele se nachází v Kraji Vysočina (99,8 m) a v Jihočeském kraji (96,2 m). Nejnižší počet byl zaznamenán na obyvatele Hl. m. Prahy (0,7 m) a Moravskoslezského kraje (28,7 m). V Ústeckém kraji bylo v roce 2017 registrováno 51,4 m silnic a dálnic na obyvatele, což představovalo pátou nejnižší příčku mezi kraji.

...v Ústeckém kraji na obyvatele okresů Louny a Litoměřice.

Z pohledu jednotlivých okresů kraje připadlo nejvíce metrů silnic a dálnic na obyvatele okresů s nejvyšším počtem obcí – na okres Louny (107,9 m) a Litoměřice (80,5 m), nejméně pak na obyvatele okresu Most (23,9 m).

## Cestovní ruch

Revize dat.

Na základě výsledků projektu Ministerstva pro místní rozvoj "Zkvalitnění informací o vybraných sektorech cestovního ruchu" byl aktualizován Registr hromadných ubytovacích zařízení ČSÚ a došlo k revizi dat o kapacitách i návštěvnosti za referenční roky 2012 a 2013; z toho důvodu nejsou údaje před rokem 2012 srovnatelné.

Počet ubytovacích zařízení za šest let poklesl ve všech krajích.

Na území Ústeckého kraje poskytovalo v roce 2017 ubytování celkem 466 subjektů<sup>13</sup>. Za posledních šest let se jejich počet snížil o 53, tj. o 10,2 %. Pokles jsme zaznamenali téměř ve všech okresech kraje, s výjimkou okresu Louny, kde došlo proti roku 2012 k nárůstu o 26,7 %. K poklesu došlo rovněž ve všech krajích,

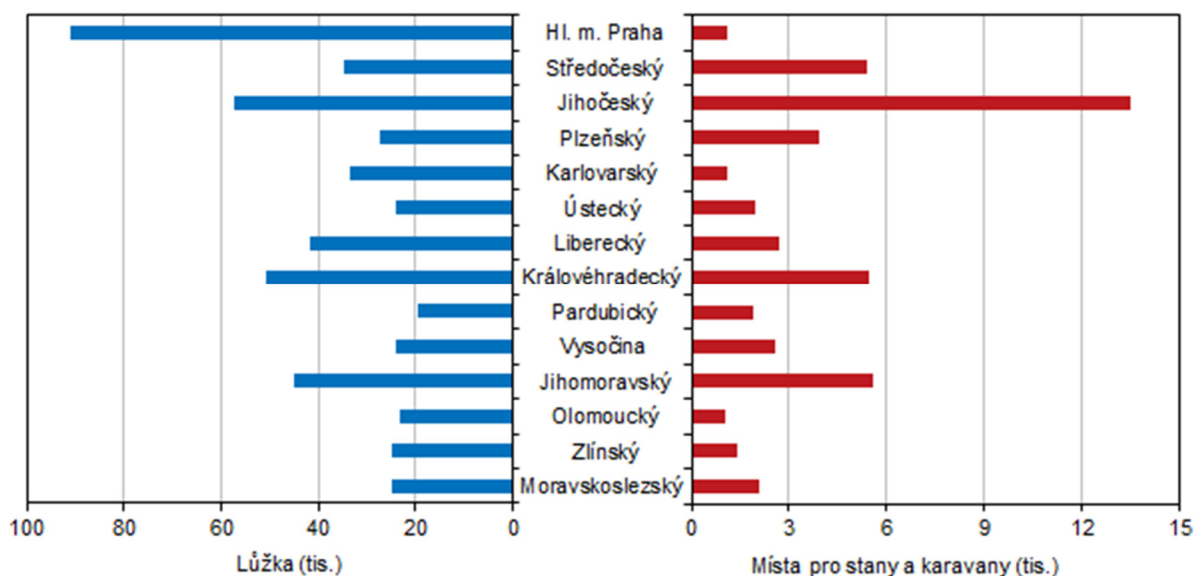
<sup>12</sup> Od 1. ledna roku 2016 došlo ke změně zákona o pozemních komunikacích. V důsledku tzv. nového pojetí dálniční sítě byla většina (přibližně 434 km) rychlostních silnic přeznačena na dálnice II. třídy a pouze dva úseky bývalých rychlostních komunikací (R35 Liberec – Ohrázenice a R63 Bystřany – Řehlovice) v délce cca 25 km nebyly zařazeny do kategorie dálnice a jsou nyní vedeny jako silnice I. třídy. Po tomto administrativním zásahu se délka dálniční sítě Česka zvýšila o 56 % na celkovou délku 1 210 km.

<sup>13</sup> Zařízení s minimálně pěti pokoji a zároveň deseti lůžky sloužící pro účely cestovního ruchu, tj. poskytující přechodné ubytování hostům (včetně dětí) za účelem dovolené, zájezdu, lázeňské péče, služební cesty, školení, kursu, kongresu, symposia, pobytu dětí ve škole v přírodě, v letních a zimních táborech apod., provozovaná na komerčním principu právníky nebo fyzickými osobami.



nejvýrazněji se snížení projevilo ve Středočeském kraji, kde došlo k úbytku o 18,1 % zařízení, zhruba o 15 % méně zařízení než v roce 2012 vykazovaly kraje Plzeňský, Vysočina a Liberecký, pokles v Ústeckém kraji byl šestý nejvyšší.

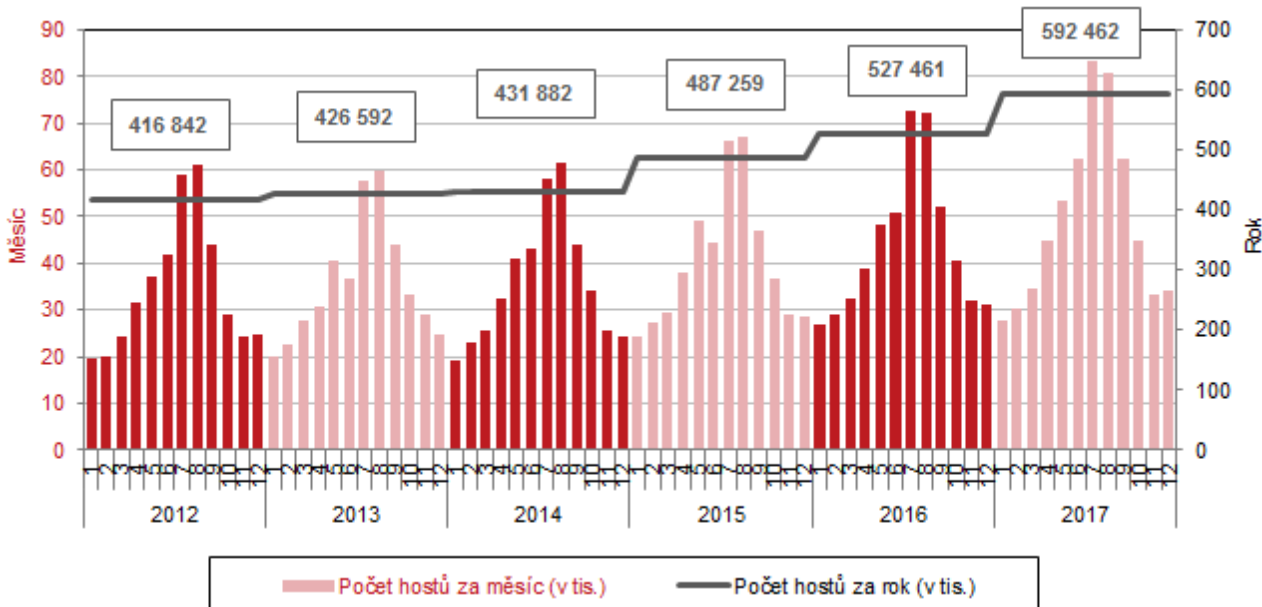
Graf 3.34 Kapacity hromadných ubytovacích zařízení podle krajů v roce 2017



Počet lůžek čtvrtý nejnižší a počet míst pro stany a karavany šestý nejnižší mezi kraji.

Ubytovací zařízení Ústeckého kraje nabízela v roce 2017 celkem 24 132 lůžek<sup>14</sup>. Z předchozího grafu vyplývá, že jejich počet byl mezi kraji čtvrtý nejnižší. Výrazně nejvyšší počet lůžek nabízí Hl. m. Praha, nejméně Pardubický kraj. Nejvyšší počet míst pro stany a karavany měl v loňském roce na svém území Jihočeský kraj, naproti tomu v Hl. m. Praze byl počet míst nejnižší. V Ústeckém kraji bylo celkem 1 984 míst pro stany a karavany, tento počet byl mezi kraji šestý nejnižší.

Graf 3.35 Hosté v hromadných ubytovacích zařízeních Ústeckého kraje



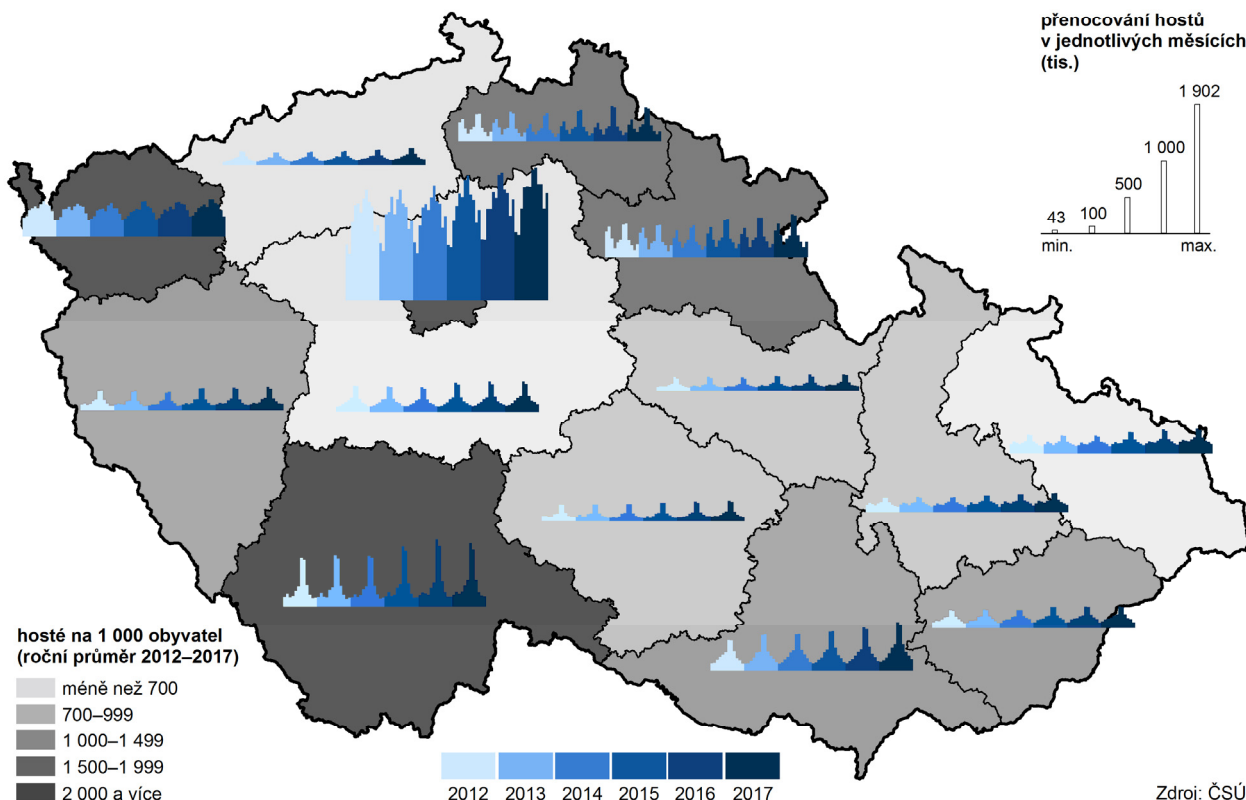
<sup>14</sup> Jedná se o počet lůžek vyčleněných výhradně pro hosty (zahrnují se jen lůžka sloužící pro cestovní ruch a nezahrnují se příležitostná lůžka).

Pozitivní vývoj počtu hostů a počtu přenocování...

...v roce 2017 přecestovalo do kraje o 65 tisíc návštěvníků více než v předchozím roce.

Z pohledu počtu hostů a přenocování v hromadných ubytovacích zařízeních Ústeckého kraje je patrný pozitivní vývoj – mezi jednotlivými roky rostl jak počet hostů, kteří kraj navštívili, tak počet nocí, které v hromadných ubytovacích zařízeních kraje strávili. Za celý rok 2017 navštívilo Ústecký kraj celkem 592 462 hostů. Počet návštěvníků se proti stejnému období roku 2016 zvýšil o 12,3 %, podíleli se na něm jak zahraniční návštěvníci (+13,9 %), tak i domácí hosté (+11,5 %).

### Hosté v hromadných ubytovacích zařízeních v krajích v letech 2012 až 2017



Roční průměr hostů na 1 tisíc obyvatel byl nejnižší mezi krají.

V letech 2012–2017 navštívilo hromadná ubytovací zařízení Ústeckého kraje ročně v průměru 583 osob v přepočtu na 1 tisíc obyvatel. V porovnání s ostatními krají byl tento počet nejnižší ze všech. Nejvíce návštěvníků (ročně zhruba 5,2 tisíc na tisíc obyvatel) přivítali v Hl. m. Praze.

Počet přenocování byl proti roku 2016 vyšší o 8,4 %.

V roce 2017 přenocovalo v ubytovacích zařízeních Ústeckého kraje celkem 1 561 tisíc hostů. Počet přenocování byl ve srovnání s rokem 2016 vyšší o 8,4 % a bylo to zásluhou jak domácích, tak zahraničních hostů. U zahraničních návštěvníků se prodloužila délka pobytu o 11,6 %, u domácích klientely se počet přenocování v krají meziročně zvýšil o 6,7 %.

Nejdéle v krají pobývali hosté z Ruska a Japonska.

Průměrná doba pobytu hostů v Ústeckém krají v roce 2017 činila 3,6 noci celkem, u domácích klientely a u zahraničních hostů byla mírně vyšší (3,7 noci). Nejdéle v krají v průměru pobývali hosté z Ruska (6,5 noci), hosté z Japonska (5,3 noci) a dále hosté ze Španělska (4,9 noci) a USA (4,0 noci).

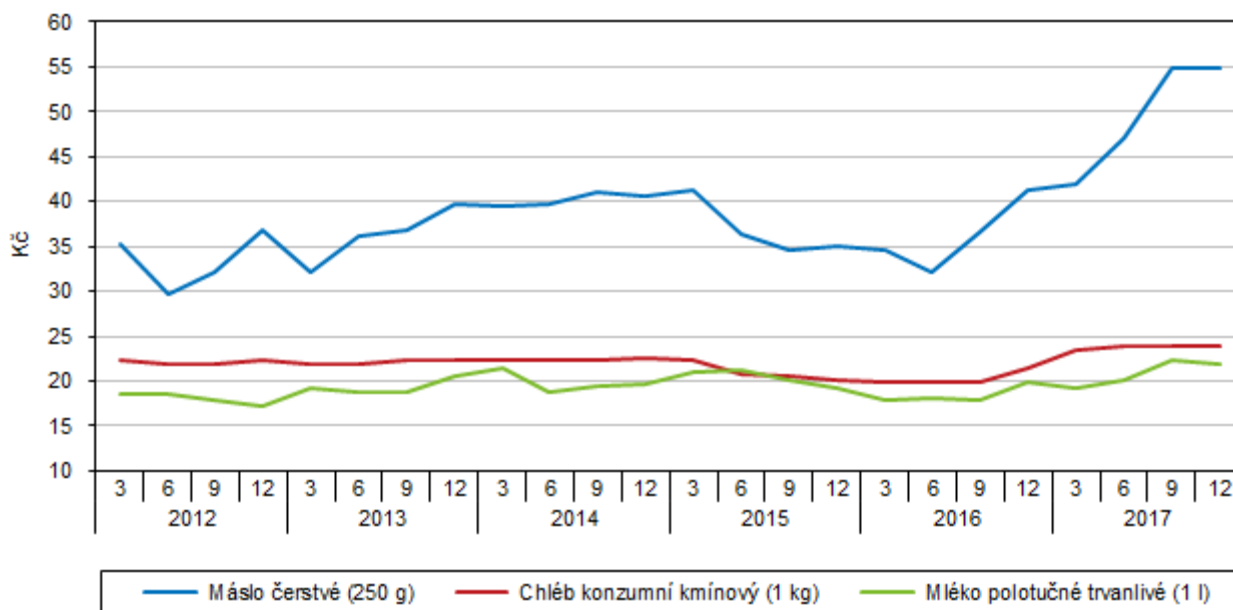


### Ceny vybraných potravin

Spotřebitelské ceny v České republice v posledních dvou letech rostly.

Vývoj cenové hladiny vyjádřený indexem spotřebitelských cen není v regionálním členění v České republice publikován<sup>15</sup>. Přesto zde pro dokreslení základních tendencí ekonomického vývoje Ústeckého kraje uvádíme alespoň údaje České republiky jako celku. Meziroční míra inflace dosahovala v prosinci roku 2012 hodnoty 3,3 %, v letech 2013 až 2014 se její hodnota snižovala. V posledních dvou letech znovu postupně rostla. V roce 2017 na míru inflace (2,5 %) působil zejména růst cen potravin a nealkoholických nápojů (průměrný meziroční nárůst 5,2 %) a cen stravování a ubytování (meziročně vzrostly o 5,7 %). Z průměrné roční míry inflace, která odráží vývoj cenové hladiny, byl patrný i vývoj průměrných spotřebitelských cen jednotlivých druhů potravin.

Graf 3.36 Průměrné spotřebitelské ceny másla, chleba a mléka za vybrané měsíce v Ústeckém kraji



<sup>15</sup> V regionálním členění jsou vydávány pouze průměrné ceny vybraných výrobků a služeb (viz Statistický bulletin Ústeckého kraje).