

## 2. Sociální vývoj

Výsledky VŠPS.

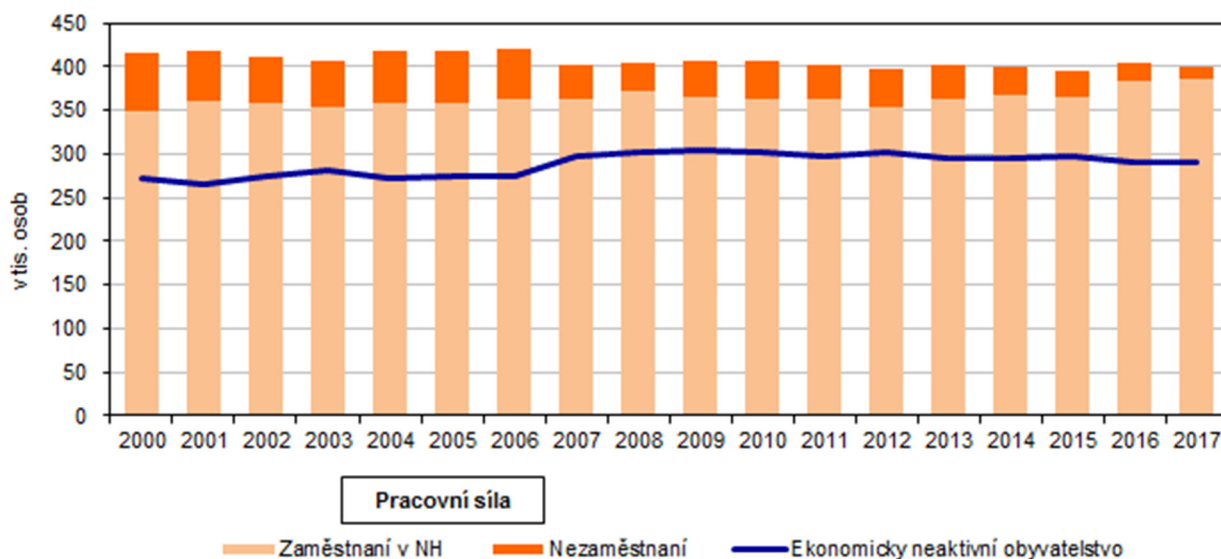
Ekonomicky aktivní obyvatelstvo, tvořící pracovní sílu<sup>2</sup>, jsou osoby patnáctileté a starší, které splňují požadavky na zařazení mezi zaměstnané a nezaměstnané. Údaje o ekonomické aktivitě populace jsou získávány z výběrového šetření pracovních sil (VŠPS).

### Zaměstnanost vč. ekonomické aktivity

V kategorii pracovní síla vzrostl počet zaměstnaných za současného úbytku nezaměstnaných.

Podle výsledků tohoto šetření vyplývá, že pracovní potenciál Ústeckého kraje byl v roce 2017 tvořen 399 tisíci obyvateli. Z celkového počtu připadalo 96,5 % na zaměstnané v národním hospodářství, meziročně se tento podíl zvýšil o 1,6 p. b. Na rozdíl od předchozích let, ovlivňovaných na trhu práce nepříznivou ekonomickou situací, se v Ústeckém kraji již pátým rokem podíl nezaměstnaných na pracovní síle snížil na 3,5 % a byl nejnižší od roku 2000.

Graf 2. 1 Pracovní síla (tis. osob) a ekonomicky neaktivní obyvatelstvo (tis. osob) v Ústeckém kraji



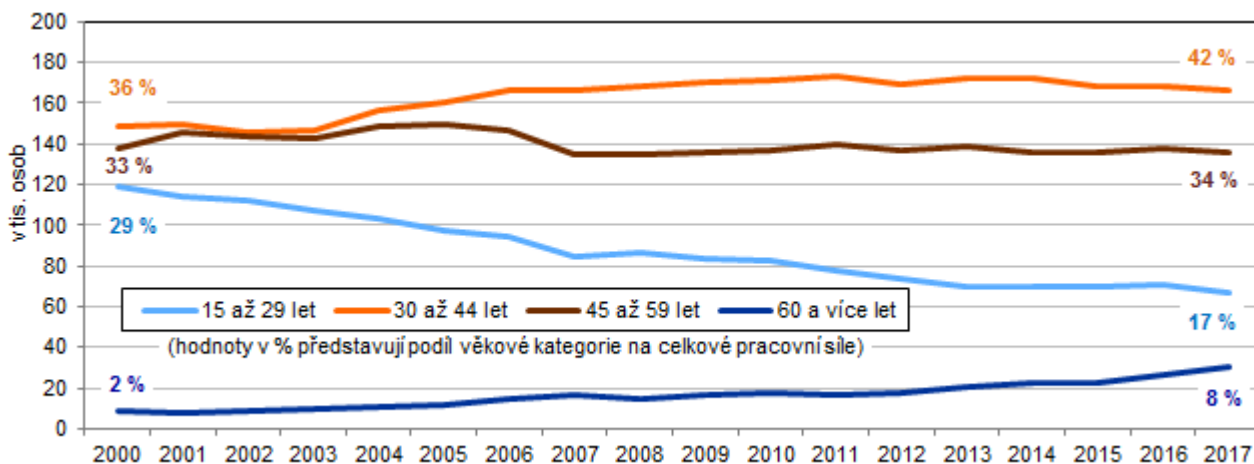
Pracovní síla stárne.

Na změny ve struktuře pracovní síly podle věku působí nejen demografické vlivy, ale i mění se míra ekonomické aktivity u nejmladších (prodlužující se příprava na povolání) i nejstarších věkových kategorií (prodlužování věku pro odchod do důchodu). Ještě v roce 2000 se na pracovní síle v kraji podílely osoby do 30 let 28,7 %, přitom do roku 2017 jejich podíl klesl o 11,9 p. b. na 16,8 %, republikový průměr dosáhl 16,1 %. Naopak zastoupení 60letých a starších mezi zaměstnanými a nezaměstnanými rostl a v roce 2017 dosáhl v kraji 7,5 % (3,4krát vyšší podíl oproti roku 2000) a v ČR 8,2 % pracovní síly.

<sup>2</sup> Pracovní sílu tvoří osoby ekonomicky aktivní, a to jak zaměstnaní, tak nezaměstnaní. Zaměstnaní se dále člení podle postavení v zaměstnání na zaměstnance, zaměstnavatele a pracující na vlastní účet.



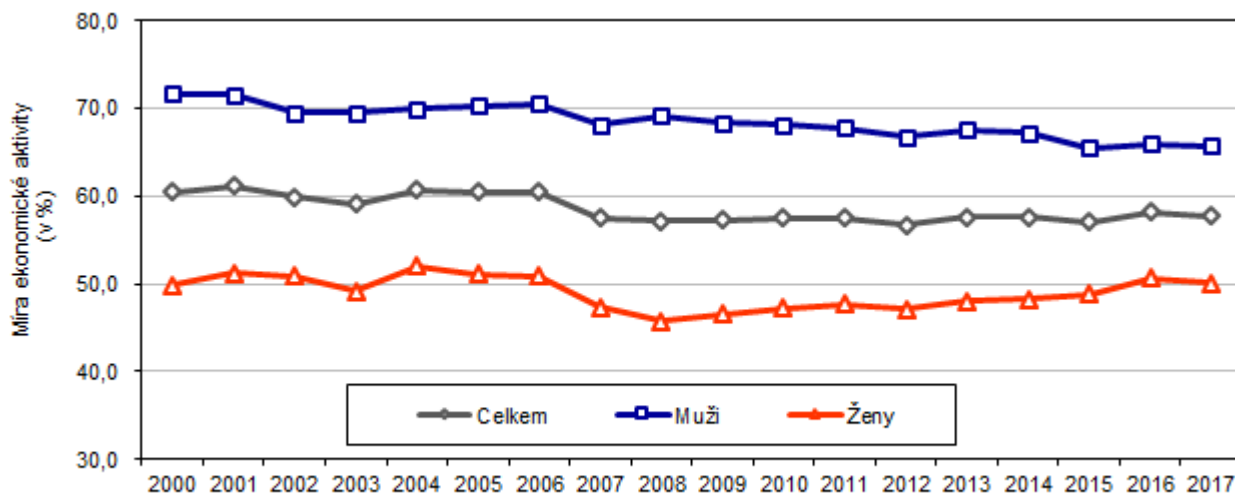
Graf 2.2 Pracovní síla (zaměstnaní a nezaměstnaní) podle věku v Ústeckém kraji



Během roku 2017 pokles růstu míry ekonomické aktivity u žen; u mužů druhá nejnižší od roku 2000.

Míra ekonomické aktivity, vyjadřující podíl pracovní síly na počtu všech osob starších 15 let, během roku 2017 mírně poklesla z 58,2 % na 57,8 %. Republikový průměr v roce 2017 činil 60,2 %. Vývoj míry ekonomické aktivity podle pohlaví od roku 2000 přibližuje následující graf 2.3. Lze sledovat, že míra ekonomické aktivity u žen od roku 2009 převážně stoupala (výjimkou byl rok 2012) až do loňského roku, kdy došlo k poklesu, u mužů byla v roce 2015 a 2017 zaznamenána nejnižší hodnota od roku 2000.

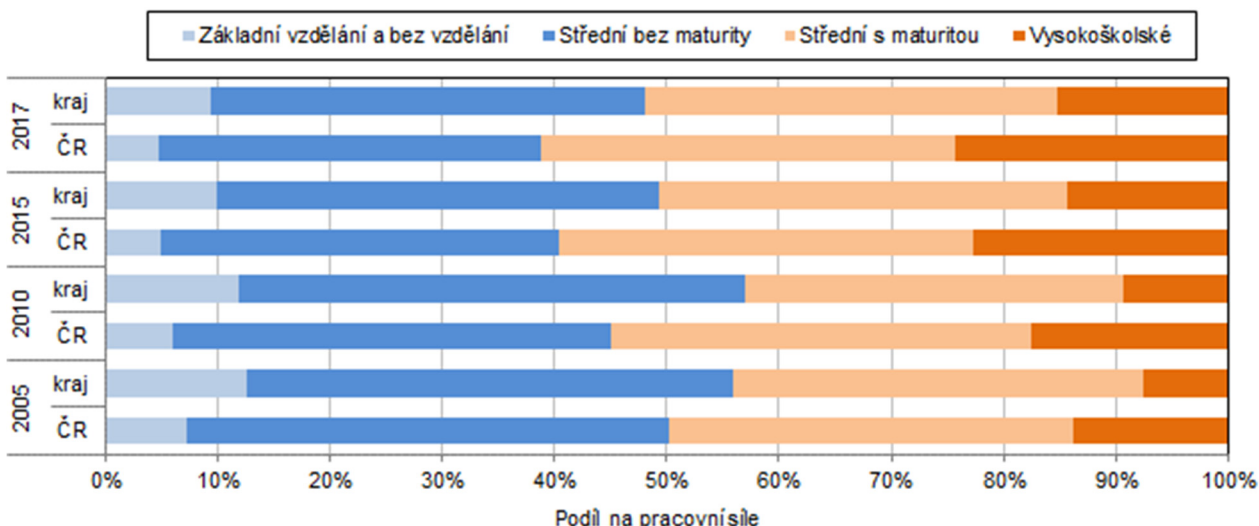
Graf 2.3 Míra ekonomické aktivity podle pohlaví v Ústeckém kraji (v %)



Úroveň vzdělanosti pracovní síly v kraji roste, stále však zaostává za průměrem ČR.

Podíl vysokoškoláků na pracovní síle vzrostl v kraji v roce 2017 na 15,2 % (před třinácti lety činil 7,6 %), i přesto za průměrem ČR zaostává o 9 procentních bodů. Republikové hodnoty nedosahoval ani podíl středoškoláků s maturitou na pracovní síle v kraji. Naproti tomu vyšší než průměr ČR byl podíl středoškoláků bez maturity vč. vyučených, který v roce 2017 dosáhl 38,7 %, proti roku 2005 poklesl o 4,7 p. b. a republikovou hodnotu tak kraj převyšoval o 4,6 p. b. Podíl zaměstnaných a nezaměstnaných se základním vzděláním v kraji byl v roce 2017 (9,5 %) o 4,7 p. b. vyšší než republikový průměr.

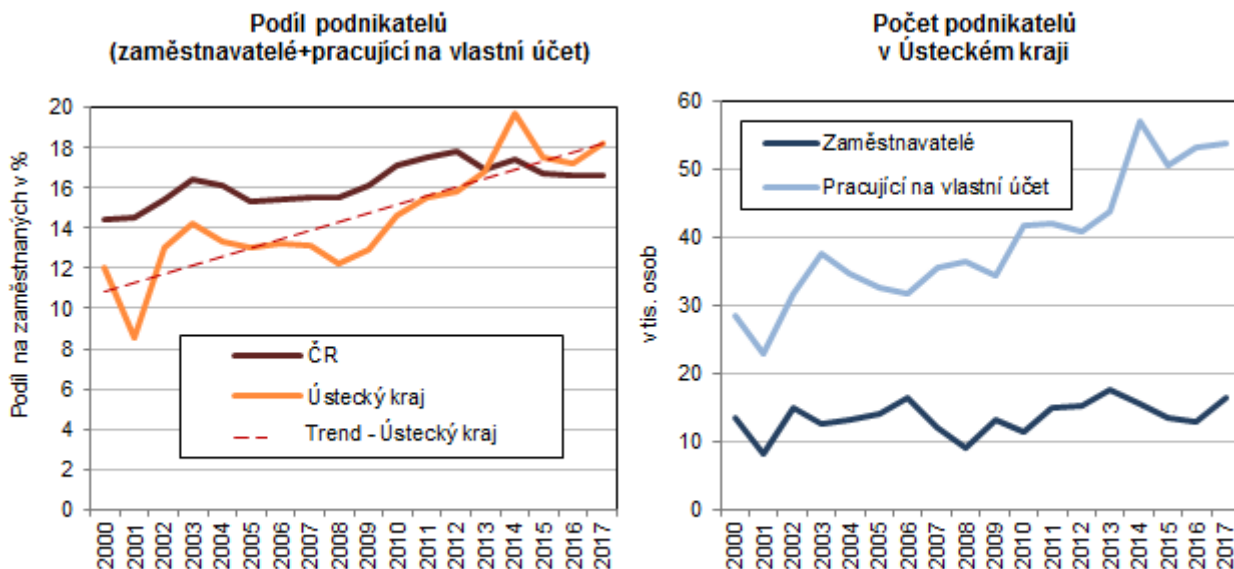
Graf 2.4 Pracovní síla (zaměstnaní a nezaměstnaní) podle vzdělání v Ústeckém kraji a ČR



Intenzita podnikatelské aktivity roste.

Z hlediska postavení v zaměstnání tvoří největší podíl zaměstnaných osob zaměstnanci vč. členů produkčních družstev (81,1 % v kraji v roce 2017); v postavení podnikatelů (tj. zaměstnavatelů a pracujících na vlastní účet) působilo v roce 2017 v kraji 18,2 % zaměstnaných osob, republikový podíl přitom činil 16,6 %. Dlouhodobě se (i přes meziroční výkyvy patrné zejména na krajské úrovni) projevuje růst podílu podnikatelů. To je zřejmé i z následujícího grafu, ve kterém byly krajské výkyvy vyrovnány pomocí lineárního trendu. Zatímco počet zaměstnavatelů kolísá s tendencí k poklesu, počet pracujících na vlastní účet naopak dlouhodobě roste.

Graf 2.5 Zaměstnaní podle vybraných kategorií postavení v zaměstnání

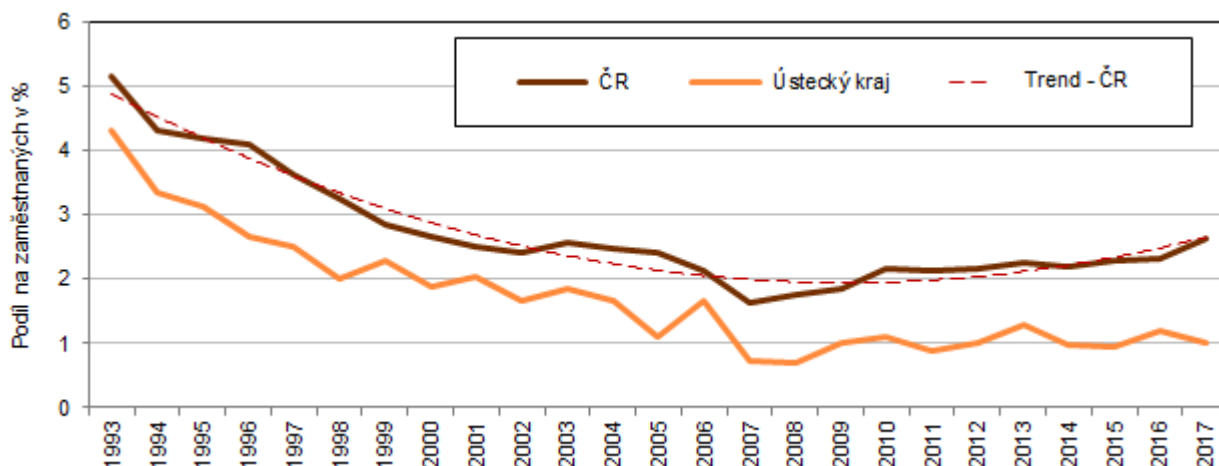


Počet osob s více zaměstnáními v kraji se pohybuje okolo 1 %.

Počet osob s druhým (či dalším) zaměstnáním se v Ústeckém kraji v posledních deseti letech pohybuje okolo 1 %. V roce 2017 mělo v kraji více zaměstnání 3,9 tis. osob. Na celkovém počtu zaměstnaných se v roce 2017 tyto osoby podílely 1,0 % (při republikovém průměru 2,6 %).



Graf 2.6 Osoby s druhým (dalším) zaměstnáním



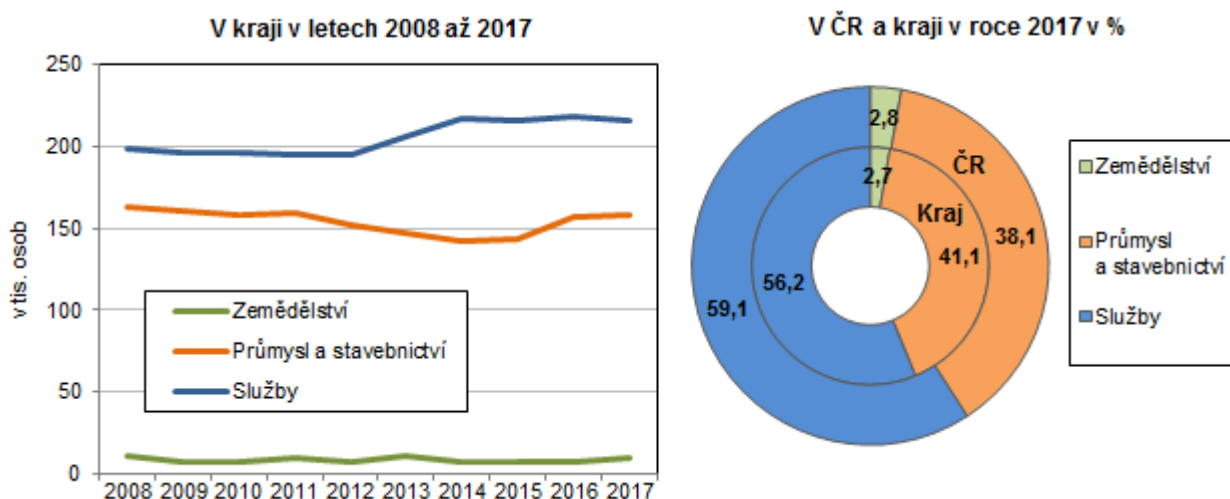
Oživení zaměstnanosti v průmyslu a stavebnictví.

Zaměstnanost podle základních sektorů v Ústeckém kraji zachycuje názorně následující graf. V roce 2017 došlo ke zvýšení podílu zaměstnaných v zemědělství (meziročně z 1,8 % na 2,7 %), v roce 1993 však byla hodnota tohoto podílu dvojnásobná. Nepatrné zvýšení zaznamenalo v loňském roce odvětví průmysl a stavebnictví (meziročně o 0,1 p. b.). Pokračující pokles podílu zaměstnaných osob v roce 2017 jsme zaznamenali v sektoru služeb (meziročně o 1 p. b.).

Přes mírný nárůst zaměstnanosti v kraji, byla nejnižší v republice.

Míra zaměstnanosti v Ústeckém kraji dlouhodobě výrazně zaostává za celorepublikovou úrovní a v rámci krajů zaujímá jednu z nejnižších hodnot. Pozitivním jevem je, že po meziročním snížení v letech 2010 a 2012, hodnota tohoto ukazatele v Ústeckém kraji v dalších letech meziročně rostla, i když s různou intenzitou. V letech 2014 a 2015 pouze mírně (o 0,5 p. b., resp. o 0,1 p. b.), v roce 2016 to už bylo o 2,5 p. b. V roce 2017 dosáhl podíl zaměstnaných ve skupině 15–64letých 55,8 % (nárůst o 0,5 p. b.) a byl nejnižší v mezikrajovém srovnání.

Graf 2.7 Zaměstnané osoby podle odvětvových sektorů v Ústeckém kraji a ČR



Příznivá situace na trhu práce.

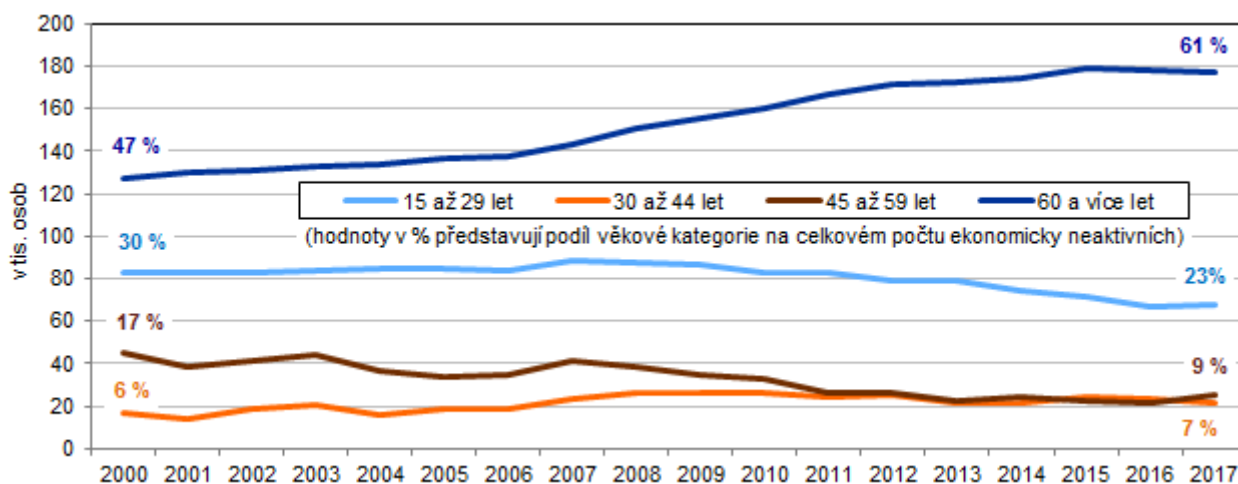
Podle výsledků Výběrového šetření pracovních sil (VŠPS) se v Ústeckém kraji v posledních třech letech vyvíjela příznivým směrem situace na trhu práce. Vlivem zlepšující se ekonomické situace klesaly počty nezaměstnaných. Mezi roky 2016 a 2017 se jednalo o pokles o 6,8 tis. osob (tj. téměř o 33 %) na 13,9 tis. osob.

Obecná míra nezaměstnanosti v roce 2017 klesla na průměrnou roční hodnotu 3,5 % a převýšila republikový průměr o 0,6 p. b. V mezikrajském srovnání byla čtvrtá nejvyšší.

Počet ekonomicky neaktivních klesl.

Počet ekonomicky neaktivních dosáhl v kraji maxima v roce 2009 (303,6 tis.), následoval pozvolný pokles, který v roce 2017 dosáhl 291,4 tis. osob. Z celkového počtu tvořily ženy 60 % ekonomicky neaktivních. Osoby šedesátileté a starší se na celkovém počtu ekonomicky neaktivních v kraji v roce 2017 podílely téměř 61 % a necelou čtvrtinu tvořily osoby ve věku 15–29 let. Podíl 60letých a starších mezi ekonomicky neaktivními dlouhodobě narůstá (v roce 2000 byl v kraji 47 %), zastoupení osob ve věku 15–29 let klesá.

Graf 2.8 Ekonomicky neaktivní v populaci patnáctiletých a starších podle věku v Ústeckém kraji

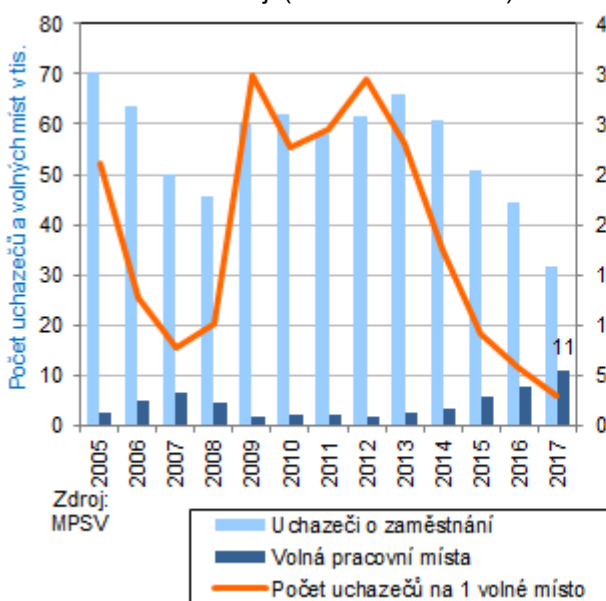


### Nezaměstnanost

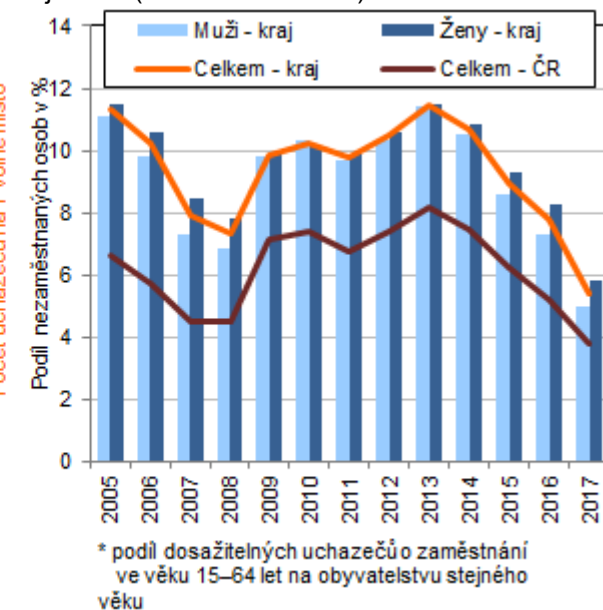
Nezaměstnanost dle údajů MPSV.

Situace na trhu práce (podle údajů MPSV) se v Ústeckém kraji již čtvrtým rokem zlepšuje. Klesá počet uchazečů o zaměstnání, roste počet pracovních příležitostí a již pátým rokem klesá počet uchazečů o práci na 1 volné pracovní místo.

Graf 2.9 Uchazeči o zaměstnání a volná pracovní místa v Ústeckém kraji (stav ke konci roku)



Graf 2.10 Podíl nezaměstnaných osob v Ústeckém kraji a ČR (stav ke konci roku)\*



\* podíl dosažitelných uchazečů o zaměstnání ve věku 15–64 let na obyvatelstvu stejného věku



Počet evidovaných uchazečů o práci již čtvrtým rokem klesal.

Ke konci roku 2017 bylo na úřadech práce v kraji registrováno celkem 31 522 uchazečů o zaměstnání, tj. o 29,2 % méně než v předchozím roce. Ke snížení došlo ve všech okresech kraje. Nejvyšší pokles zaznamenaly úřady práce v okrese Teplice (o 37,3 %), naproti tomu nejmenší pokles byl v okrese Louny (o 23,9 %). Počet uchazečů o zaměstnání k 31. 12. byl v Ústeckém kraji v roce 2017 vůbec nejnižší za posledních deset let, po letech 2016, 2008 a 2007. Meziroční procentní pokles počtu nezaměstnaných v kraji byl čtvrtý nejvyšší mezi kraji.

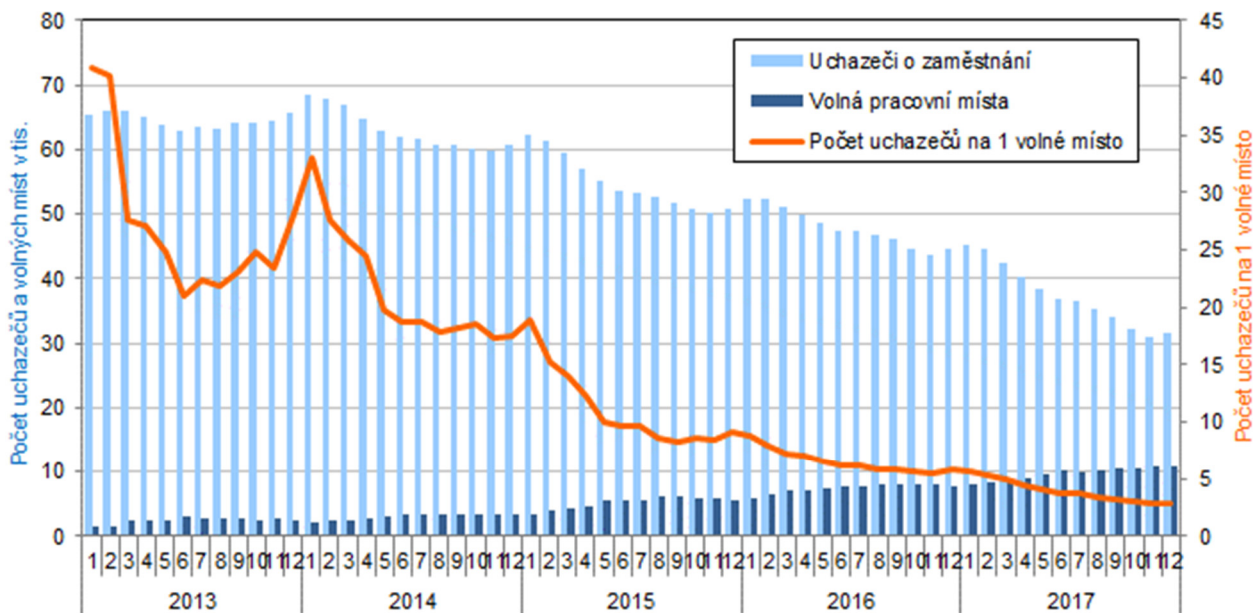
Z celkového počtu uchazečů o zaměstnání ke konci roku 2017 bylo v Ústeckém kraji celkem 28 941 dosažitelných uchazečů ve věku 15–64 let (91,8 % z počtu nezaměstnaných), tj. o 31,5 % méně než v roce 2016. Meziročně se o 521 osob (o 27,6 %) snížil i počet uchazečů z řad absolventů a mladistvých, o 15,5 % poklesl počet uchazečů se zdravotním postižením a dosáhl 5,4 tis. osob, o 21,9 % nižší byl počet uchazečů s nárokem na podporu.

Meziroční nárůst volných pracovních míst o více než 41 %.

Spolu s klesajícím počtem uchazečů o zaměstnání se zároveň zvyšovala nabídka volných pracovních míst hlášených úřadům práce. V Ústeckém kraji nabízely úřady práce k 31. 12. 2017 celkem 10 808 volných pracovních míst. Absolventům a mladistvým bylo určeno 3 540 pozic (32,8 %) z celkového počtu volných míst, osobám se zdravotním postižením bylo k dispozici 901 míst (8,3 %).

Meziročně se počet volných pracovních míst v Ústeckém kraji zvýšil o 41,6 %. Navýšení vykázaly úřady práce ve všech okresech kraje s výjimkou okresu Most, kde došlo ke snížení nabídky volných míst téměř o 20 %. K nejvyššímu nárůstu volných míst došlo v okrese Chomutov (o 144,7 %), v okrese Louny (o 62,1 %) a v okrese Teplice (o 53,6 %).

Graf 2.11 Uchazeči o zaměstnání a volná pracovní místa v Ústeckém kraji (stav ke konci měsíce)



Zdroj: MPSV

Sezónní výkyvy v nezaměstnanosti.

Z grafu č. 2.11, který znázorňuje měsíční počet nezaměstnaných osob a volných pracovních míst, jsou patrné sezónní výkyvy nezaměstnanosti. Počet neumístěných uchazečů o zaměstnání, evidovaných u úřadů práce v Ústeckém kraji, se

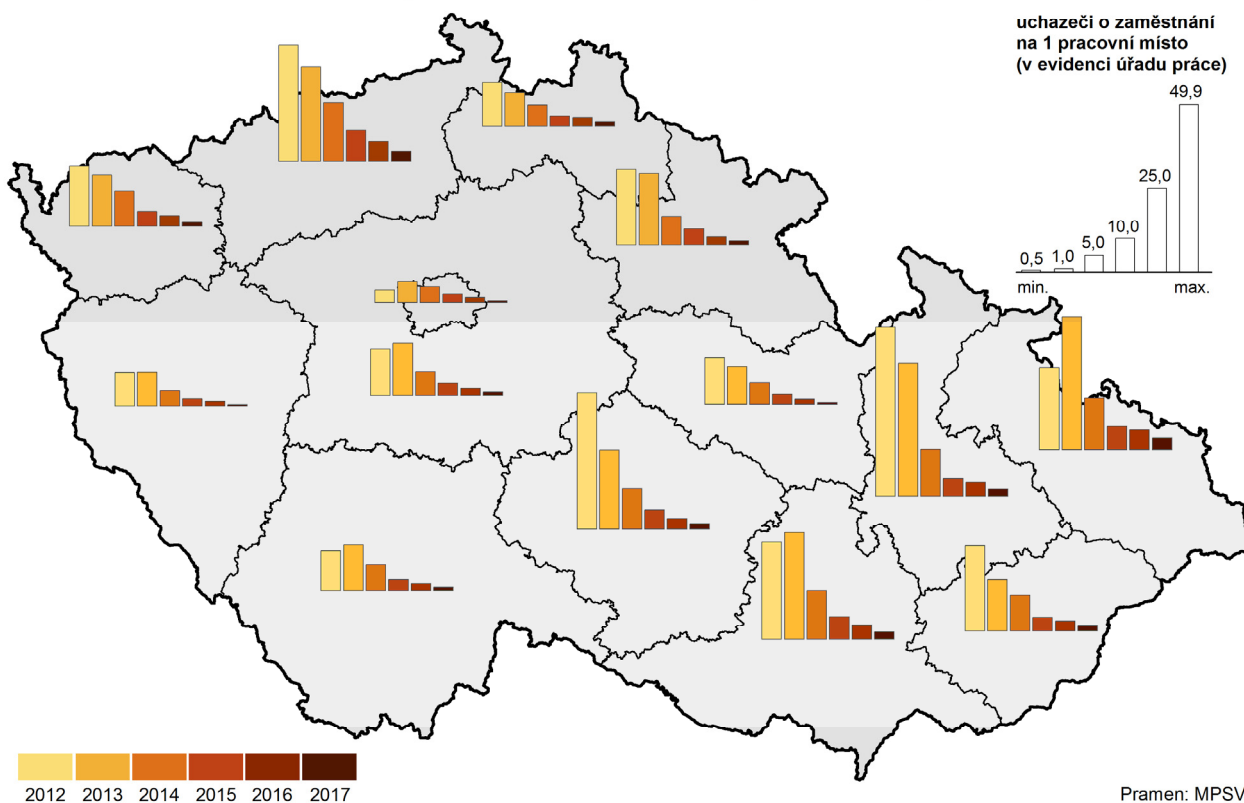
v jednotlivých měsících roku 2017 pohyboval v rozpětí od 31 tisíc osob (listopad) do 45,2 tisíce osob (leden).

Počet volných pracovních míst rostl.

Ke konci prosince 2017 připadalo v Ústeckém kraji na 1 volné pracovní místo celkem 2,9 uchazečů. Meziroční snížení dosáhlo rovněž 2,9 osob, když ke konci roku 2016 připadalo na 1 volné pracovní místo 5,8 uchazečů. K poklesu došlo ve všech okresech kraje, nejvyšší snížení zaznamenaly úřady práce v okrese Chomutov (o 5,8 osob), nejmenší bylo v okrese Most (o 0,5 osob).

K poklesu počtu uchazečů na 1 volné místo došlo jak za republiku, tak ve všech krajích. Nejvíce se počet uchazečů snížil v Ústeckém kraji (o 2,9 osob), v Moravskoslezském kraji (o 2,3 osob), ale i v kraji Jihomoravském (o 2,2) a Karlovarském (o 2,1). Nejnižší pokles zaznamenali v Hlavním městě Praze a v Plzeňském kraji (o 0,9 osob).

### Uchazeči o zaměstnání na pracovní místo v evidenci úřadu práce v krajích v letech 2012 až 2017 (stav k 31. 12.)

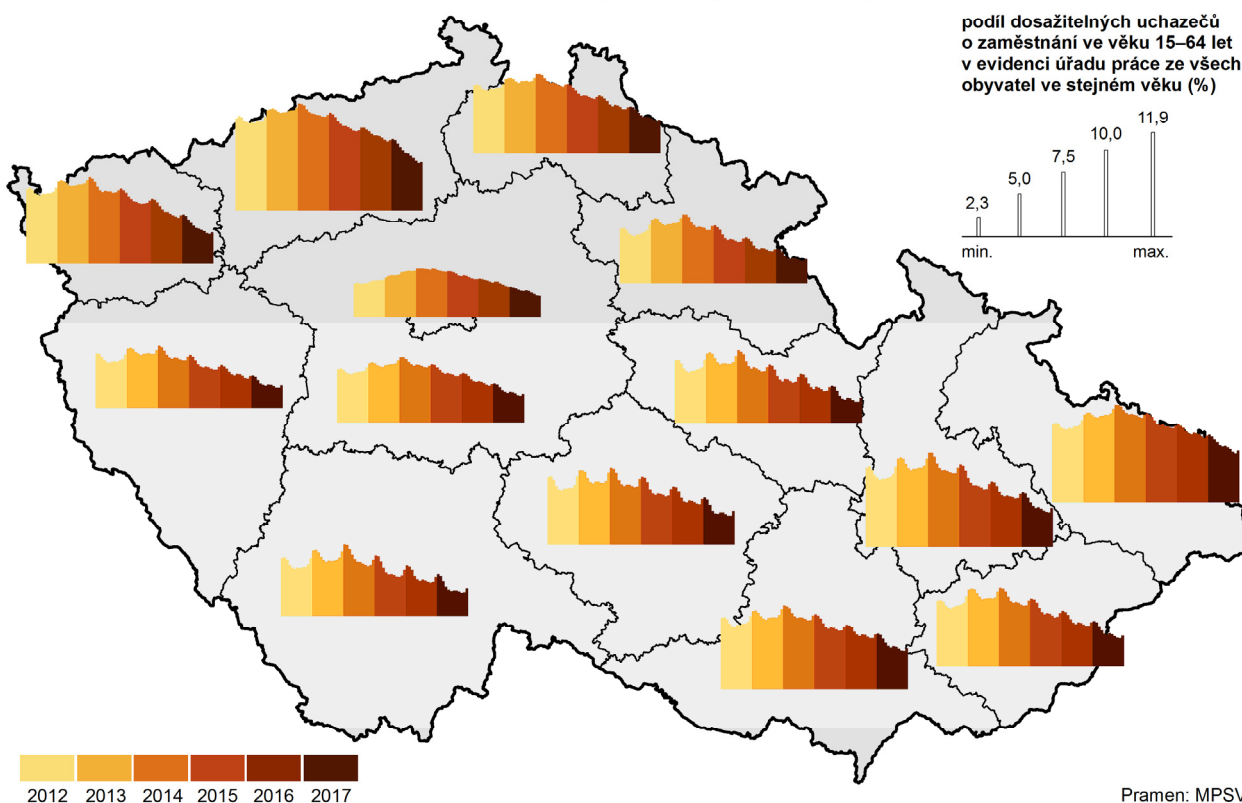


Podíl nezaměstnaných klesl.

Podíl nezaměstnaných na obyvatelstvu Ústeckého kraje dosáhl ke konci loňského roku 5,39 % a v porovnání s koncem roku 2016 se tento ukazatel snížil o 2,39 p. b. Podíl nezaměstnaných žen meziročně poklesl o 2,44 p. b. na hodnotu 5,83 %, u mužů o 2,34 p. b. na 4,98 %. Z pohledu mezikrajového srovnání byl podíl nezaměstnaných v Ústeckém kraji trvale nejvyšší, to se změnilo v loňském roce, kdy se na pomyslnou první příčku dostal Moravskoslezský kraj s hodnotou 5,77 %. Proti republikovému průměru byl podíl nezaměstnaných ke konci prosince 2017 v kraji vyšší o 1,62 p. b., z toho u žen o 2,0 p. b. a u mužů o 1,27 p. b. Pokles nezaměstnanosti souvisel jednak s celkovým oživením na trhu práce a zároveň byl podpořen i mírnou zimou a tedy příznivějšími podmínkami pro sezónní práce.

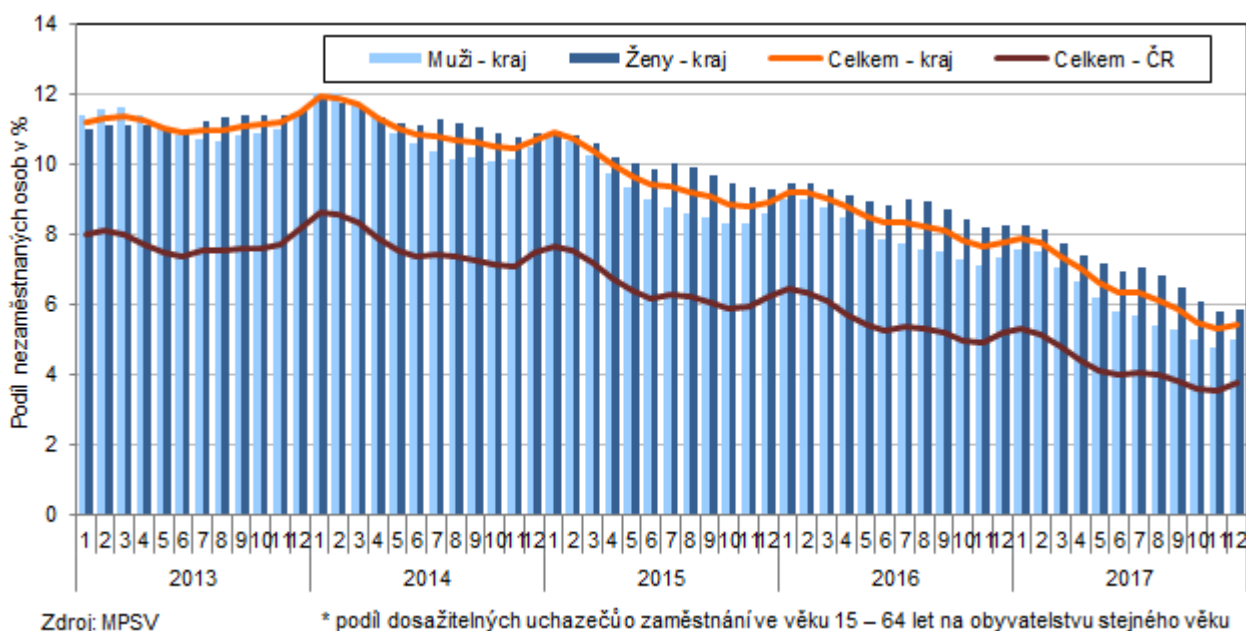


### Podíl nezaměstnaných osob v krajích v letech 2012 až 2017 (stav ke konci jednotlivých měsíců)



Z následujícího grafu je patrné, že měsíční výkyvy nezaměstnanosti se týkají jak mužů, tak žen. U mužů, kteří jsou častěji zaměstnáváni v odvětvích vázaných na roční období (např. v zemědělství či stavebnictví), jsou sezónní výkyvy trochu větší.

Graf 2.12 Podíl nezaměstnaných osob v Ústeckém kraji a ČR (stav ke konci měsíce)\*





Druhý nejnižší průměrný věk evidovaných uchazečů o práci...

Průměrný věk uchazečů o zaměstnání v Ústeckém kraji dosáhl k 31. 12. 2017 hodnoty 42,3 roku a přesto, že se meziročně zvýšil o 0,9 roku, byl druhý nejnižší mezi kraji (po Libereckém kraji – 42,1 roku), proti průměru ČR byl nižší o 0,8 p. b.

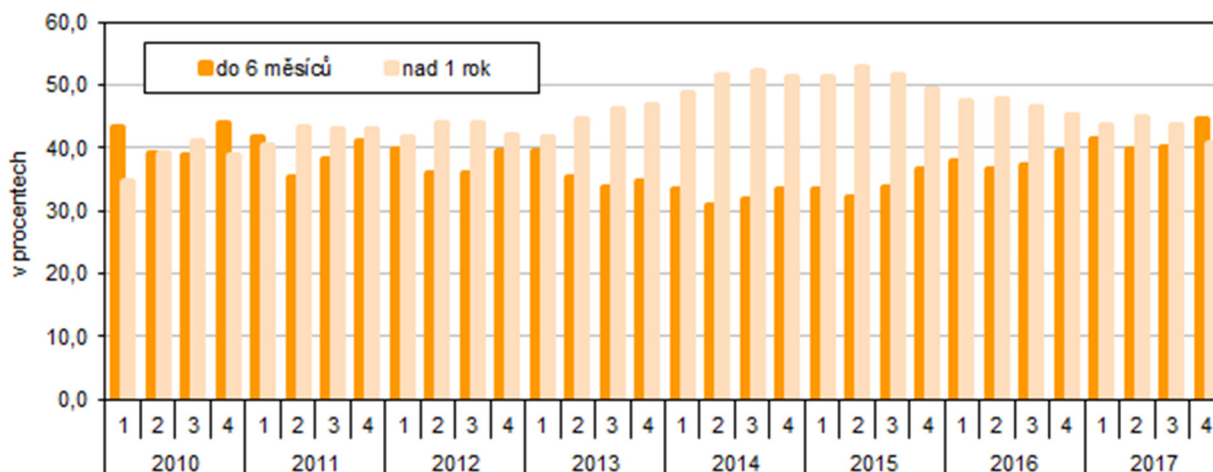
...jedna z nejdelších průměrných dob evidence.

Téměř ve všech krajích bylo i v roce 2017 meziročně zaznamenáno zkrácení průměrné doby evidence uchazečů o práci. Výjimku tvořily kraj Ústecký a Jihomoravský, kde doba evidence zůstala na stejné úrovni jako vloni a kraj Karlovarský a Moravskoslezský, kde se doba evidence prodloužila o 3 dny, resp. o 33 dní. Dlouhodobě je v Ústeckém kraji vykazována druhá nejdelší průměrná doba evidence u úřadu práce v České republice po kraji Moravskoslezském (949 dní). V loňském roce byl v kraji uchazeč průměrně evidován 839 dní. Celorepublikový průměr překročil Ústecký kraj o 160 dnů.

Počet uchazečů v evidenci déle než 1 rok klesal rychleji než celkový počet uchazečů.

Ke konci roku 2017 bylo v kraji evidováno 12 838 uchazečů o zaměstnání po dobu delší než 1 rok (tj. o 36,1 % méně než v roce předchozím). Jejich podíl na všech uchazečích dosáhl 40,7 %. Podíl dlouhodobě nezaměstnaných na osobách v produktivním věku (15–64 let) činil na konci roku 2017 v kraji 2,4 % a byl o 1,3 p. b. nižší než v roce předchozím. Nezaměstnanost delší než 1 rok je v kraji dlouhodobě nejvyšší v mezikrajovém srovnání. V roce 2017 byla druhá nejvyšší a republikový průměr, který činil 1,4 %, byl v kraji překročen o 1 p. b.

Graf 2.13 Vývoj podílu krátkodobě a dlouhodobě nezaměstnaných v Ústeckém kraji dle čtvrtletí (v %)



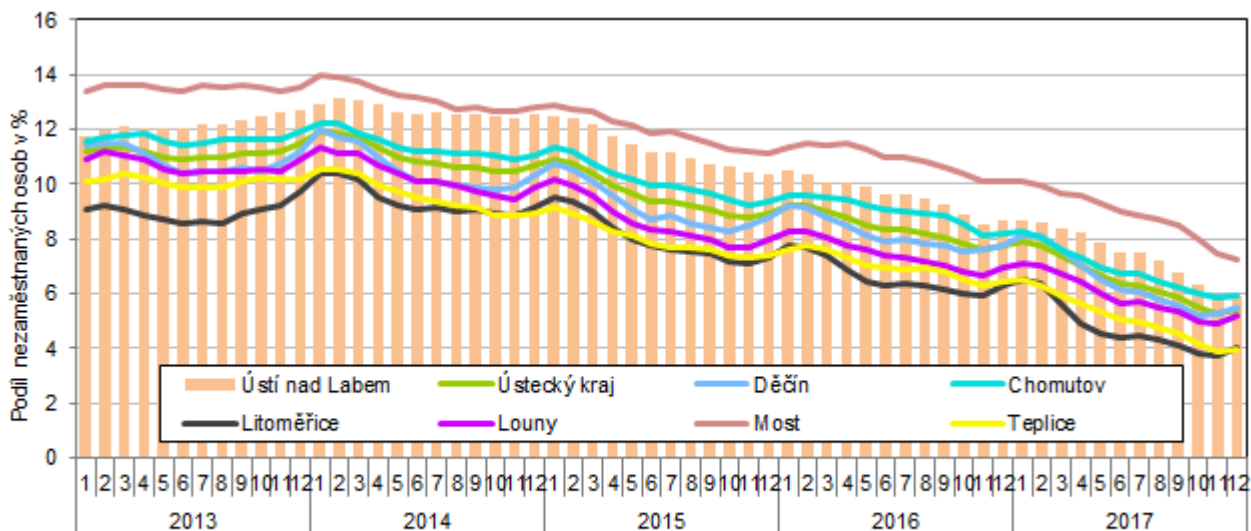
Zdroj: MPSV

Okresy kraje nadále mezi nejhůře postiženými nezaměstnaností.

V rámci celé České republiky se okresy Ústeckého kraje svým umístěním pohybují ve čtvrtině okresů s nejhorším umístěním (z celkového počtu 77 okresů ČR). Dlouhodobě nejhorší umístění vykazuje okres Most, který obsazoval každý měsíc loňského roku 76., tedy předposlední, příčku. Horším umístěním se vyznačují i okresy Ústí nad Labem, Chomutov a Děčín. V závěru roku zůstalo postavení mezi okresy kraje stejné u okresů Most, Chomutov a Děčín. K největšímu zlepšení došlo během roku 2017 v okrese Teplice, který se z 61. příčky ke konci měsíce ledna dostal na 45. příčku ke konci měsíce prosince, a také v okrese Litoměřice (z 60. pozice na 47.). Jediné zhoršení postavení jsme zaznamenali u okresu Louny, které během roku 2017 pokleslo z 64. na 66. příčku.



Graf 2.14 Podíl nezaměstnaných osob v Ústeckém kraji a jeho okresech (stav ke konci měsíce)\*

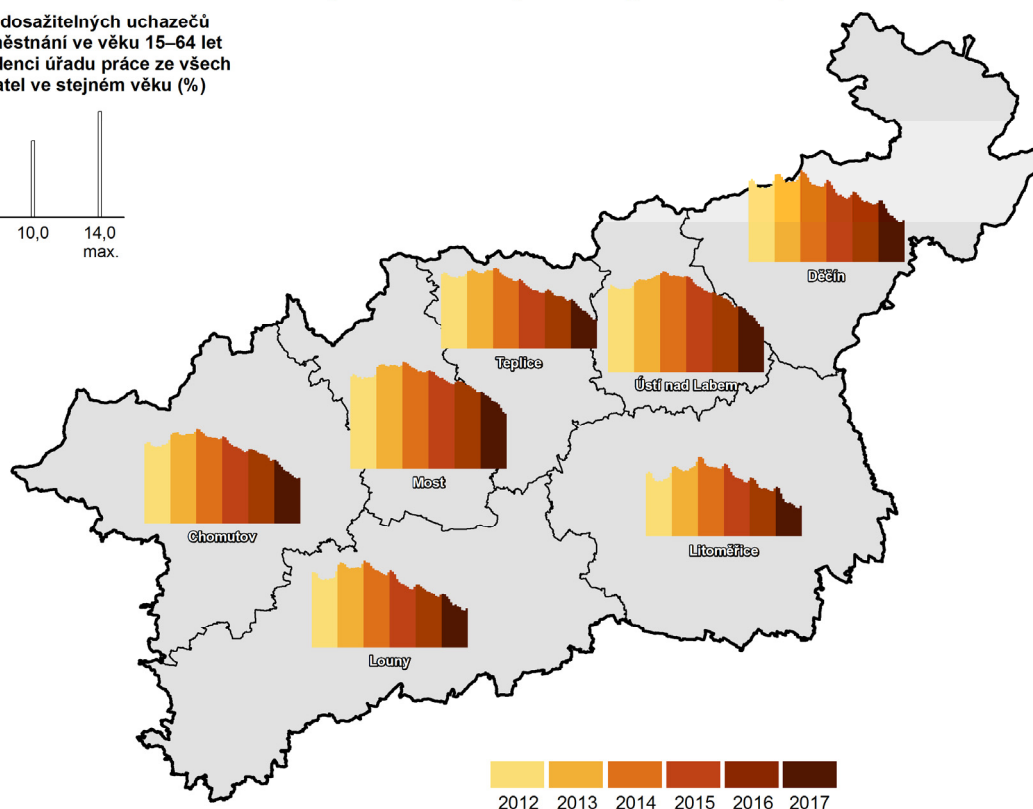
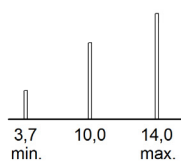


Zdroj: MPSV

\* podíl dosažitelných uchazečů o zaměstnání ve věku 15 – 64 let na obyvatelstvu stejného věku

Podíl nezaměstnaných osob v okresech Ústeckého kraje v letech 2012 až 2017 (stav ke konci jednotlivých měsíců)

podíl dosažitelných uchazečů o zaměstnání ve věku 15–64 let v evidenci úřadu práce ze všech obyvatel ve stejném věku (%)



Pramen: MPSV

### Příjmy a životní podmínky domácností

Příjmy domácností rostly.

Z výsledků výběrového šetření o sociální a ekonomické situaci domácností Životní podmínky 2017 (ŽP 2017) je patrné, že průměrné čisté příjmy v Ústeckém kraji vzrostly z 148,2 tis. Kč v roce 2015 na 150,4 tis. Kč v roce 2016, což představuje nárůst o 2 266 Kč. Více jak polovinu (53,8 %) tvořily v roce 2016 příjmy z hlavního zaměstnání, proti předchozímu roku vzrostl jejich podíl o 4,0 p. b. Z pohledu čistého měsíčního příjmu na osobu se zvýšil podíl domácností s 10 001–12 000 Kč (o 3,3 p. b.) a naopak o 3,5 p. b. poklesl podíl domácností ve skupině 6 001–8 000 Kč.

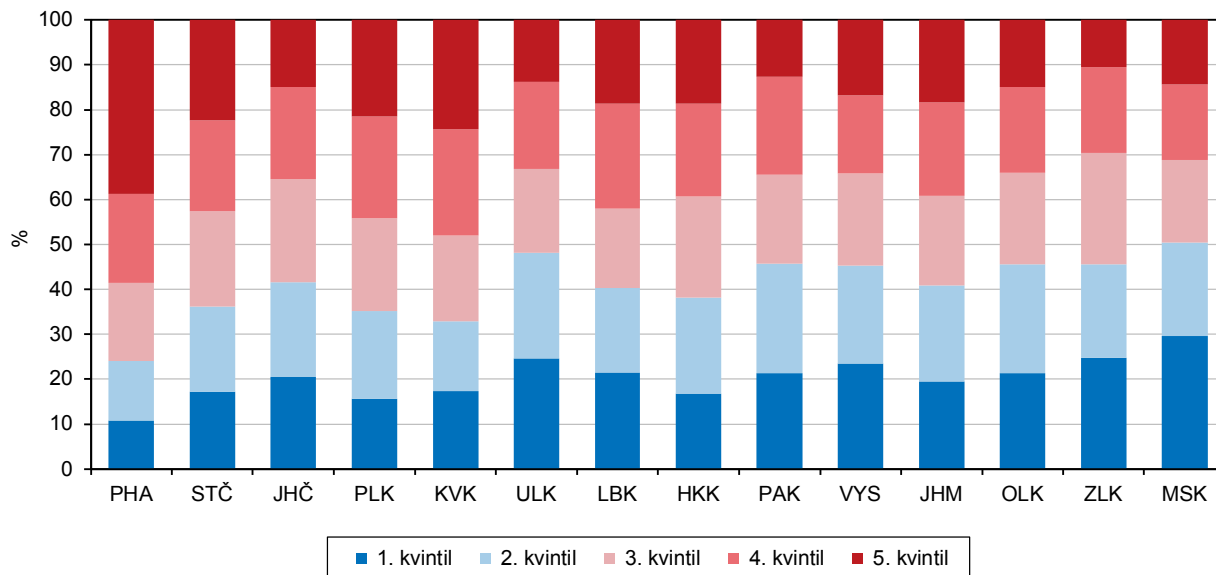
V Ústeckém kraji je třetí nejvyšší podíl domácností s nejnižšími příjmy.

V následujícím zobrazení je znázorněno rozdělení domácností podle čistého peněžního příjmu na osobu, které se provádí tak, že se domácnosti setřídí podle výše čistého peněžního příjmu na osobu do 5 stejně velkých skupin, jedná se o tzv. kvintilové rozdělení. Z tohoto rozdělení je patrné, že nejvyšší podíl domácností v prvním kvintilu s nejnižšími příjmy se nachází v Moravskoslezském (29,5 %), Zlínském (24,8 %) a Ústeckém kraji (24,7 %), přičemž první a třetí jmenovaný patří ke krajům s nejvyšším podílem nezaměstnaných. Nejnižší procento domácností v prvních třech kvintilech vidíme v Hl. m. Praze (10,8 %), kde se naproti tomu nachází nejvyšší podíl domácností s nejvyššími příjmy – 38,7 % z celkového počtu domácností v Hlavním městě Praze.

### Podíl domácností v krajích podle kvintilového rozdělení domácností ČR na základě čistého peněžního příjmu v roce 2016

Zdroj: ČSÚ (Životní podmínky 2017)

Rozdělení domácností v celé ČR	1. kvintil: 20 % domácností s nejnižšími příjmy	2. kvintil: druhých 20 % domácností	3. kvintil: třetích 20 % domácností	4. kvintil: čtvrtých 20 % domácností	5. kvintil: 20 % domácností s nejvyššími příjmy
Počet domácností v ČR	874 514	874 857	874 399	874 270	874 217
Horní hranice čistého peněžního příjmu na osobu v ČR (Kč)	122 676	146 358	175 370	230 103	x



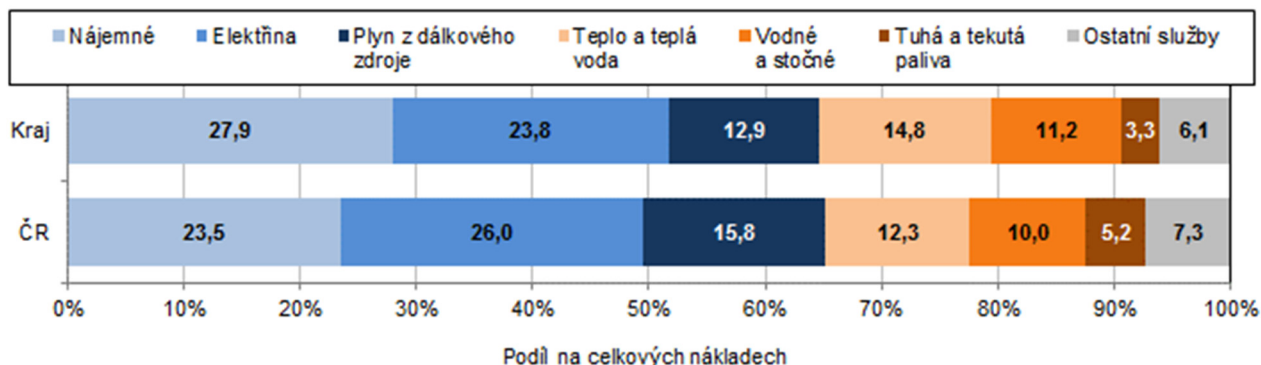
Snížení podílu domácností, pro které byly náklady na bydlení velkou zátěží.

Zlepšení finanční situace domácností se odrazilo i v tom, jak domácnosti vycházely se svými příjmy. Více než pětinu čistých příjmů zaujímaly náklady na bydlení, podle šetření ŽP 2017 představovaly v roce 2016 v Ústeckém kraji 27,9 % (nárůst proti roku 2015 o 0,9 p. b.). Podle výsledků šetření poklesl v kraji podíl domácností, pro které byly náklady na bydlení velkou zátěží, zatímco v roce 2015 se jednalo



o 27,1 % domácností, v roce 2016 tento podíl tvořil 26,6 %, ale i tak patřil tento podíl těchto domácností k nejvyšším v rámci mezikrajského srovnání, nejnižší hodnoty byly zaznamenány v Kraji Vysočina (14,1 %). Nejširší skupinu v kraji představují domácnosti, pro které jsou náklady na bydlení určitou zátěží, v roce 2016 jich bylo 64,7 %, jejich podíl se meziročně zvýšil o 3 p. b. Žádnou zátěž nebyly náklady pro 8,8 % domácností v Ústeckém kraji, jejich podíl meziročně poklesl o 2,4 p. b. Nejvyšší podíl těchto domácností nacházíme v Hl. m. Praze (15,2 %) a nejnižší podíl domácností, které náklady na bydlení vůbec nezatěžují, byl ve Středočeském kraji (6,8 %).

Graf 2.15 Struktura nákladů domácností na bydlení v Ústeckém kraji a ČR podle šetření ŽP 2017



Podíl nákladů na nájemné a elektřinu v kraji je vyšší než v ČR a druhý nejvyšší mezi kraji.

Více jak polovinu nákladů na bydlení představovalo v Ústeckém kraji nájemné a elektřina. Podíl nákladů na nájemné v roce 2016 meziročně vzrostl o 0,9 p. b., u elektřiny naopak poklesl o 0,7 p. b. Největší pokles nákladů byl u plynu (o 0,9 p. b.), u tepla a teplé vody představovalo meziroční snížení 0,4 p. b., nepatrný pokles jsme zaznamenali rovněž u vodného a stočného (o 0,1 p. b.). U tuhých a tekutých paliv nedošlo meziročně k žádné změně. Při porovnání nákladů kraje s republikovým průměrem u jednotlivých položek vyznívá pro kraj příznivěji podíl nákladů na elektřinu, plyn z dálkového zdroje, tuhá a tekutá paliva a ostatní služby. V mezikrajovém srovnání je podíl nájemného na celkových nákladech na bydlení v Ústeckém kraji třetí nejvyšší mezi kraji; nejvyšší, více jak třetinu nákladů na bydlení tvoří tento podíl v Hl. m. Praze, nejnižší pak v Kraji Vysočina. Podíl nákladů na elektřinu, plyn z dálkového zdroje a na tuhá a tekutá paliva je v kraji na čtvrté a třetí nejnižší pozici mezi kraji. Naproti tomu nejvyšší podíl nákladů na domácnost pro obyvatele Ústeckého kraje představují náklady na vodné a stočné a čtvrté nejvyšší na teplo a teplou vodu.

Meziroční nárůst průměrné mzdy.

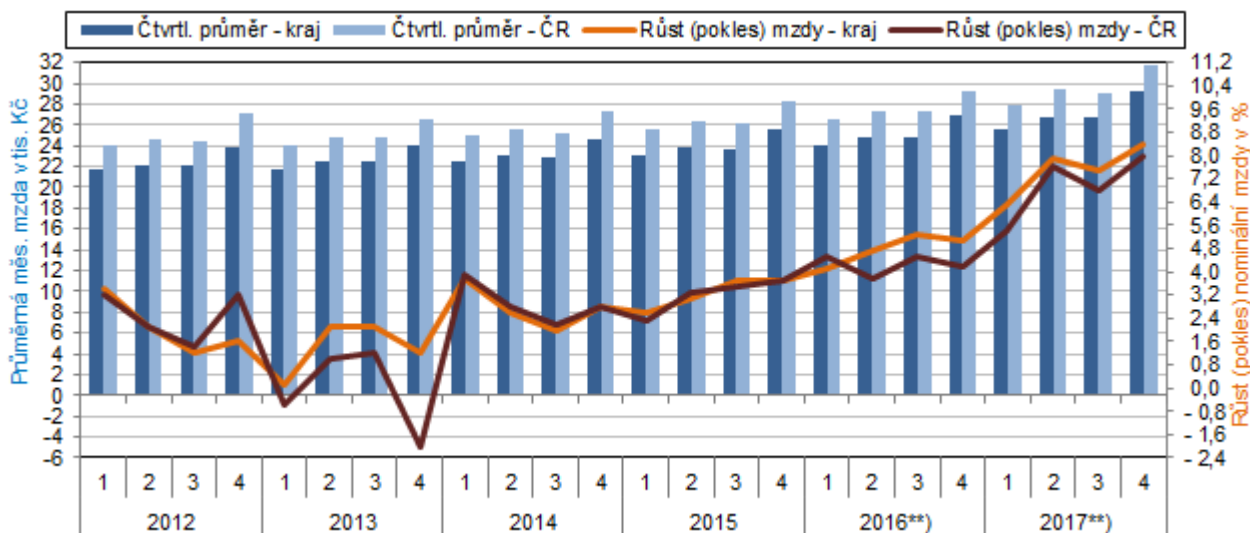
Nejen vývoj nezaměstnanosti, ale i průměrných mezd byl v roce 2017 příznivější než v předchozím období. Podle údajů<sup>3</sup> přebíraných z MPSV (šetření o průměrném výdělku) a MF (šetření o platu) dosáhla v roce 2017 průměrná hrubá měsíční mzda<sup>4</sup> v Ústeckém kraji 28 369 Kč. Jednalo se o osmou nejvyšší mzdu mezi kraji v ČR, přičemž za republikovým průměrem zaostávala o 2,7 tis. Kč, proti nejvyšší vyplácené mzdě v Hl. m. Praze byla mzda v kraji nižší o více než 11 tis. Kč. Ve srovnání s předchozím rokem došlo k jejímu nominálnímu zvýšení o 6,9 %; vlivem zvýšení

<sup>3</sup> Údaje o průměrných mzdách jsou výsledkem strukturálního šetření mezd Ministerstva práce a sociálních věcí (šetření o průměrném výdělku) a Ministerstva financí ČR (šetření o platu). Toto výběrové šetření se odlišuje od ostatních mzdových zjišťování, neboť jsou přímo sledovány mzdy jednotlivých zaměstnanců a nikoli celkové objemy mzdových prostředků na úrovni podniků či organizací.

<sup>4</sup> Průměrná hrubá měsíční mzda počítaná podle skutečného místa pracoviště zaměstnanců – tzv. pracovištní metodou (nikoli podle sídla podniku); za osoby přepočtené na plně zaměstnané.

meziročního nárůstu spotřebitelských cen (míra inflace v roce 2017 v ČR<sup>5</sup> činila 2,5 %) vzrostla reálně průměrná mzda v kraji o 4,3 %.

Graf 2.16 Průměrná hrubá měsíční mzda<sup>\*)</sup> a její meziroční změny



\*) podle místa pracoviště; za osoby přepočtené na plně zaměstnané

\*\*\*) předběžné údaje

...rozdíl mezi průměrným výdělkem mužů a žen.

Toto šetření opět potvrdilo vyšší hladinu mezd u mužů, v roce 2017 dosáhl rozdíl mezi průměrným výdělkem mužů a žen v Ústeckém kraji 5,6 tis. Kč a pomalu se přibližuje rozdílu na celorepublikové úrovni, kdy tento rozdíl činil 7,1 tis. Kč. Mezi kraji byl rozdíl v Ústeckém kraji třetí nejvyšší. Méně než pětitisícový rozdíl byl pouze v Karlovarském a Olomouckém kraji, nejvyšší rozdíl vykazovali v Hl. m. Praze, a to 10 169 Kč. Je třeba uvést, že v roce 2011 došlo při šetření mezd k metodické změně. Na rozdíl od předchozích let šetření zahrnuje i data za podniky s 1 až 9 zaměstnanci, fyzické osoby a neziskové instituce a výsledky let od roku 2011 tak nejsou s předchozími roky srovnatelné.

Medián mezd nadále pod úrovní průměrného výdělku.

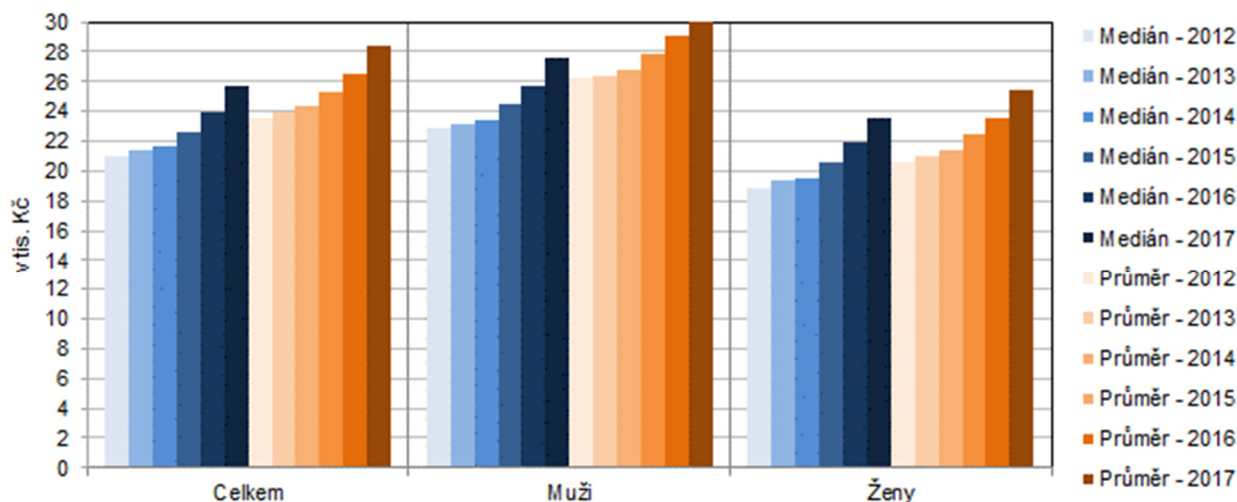
Ve výběrovém šetření mezd není používána pouze průměrná mzda (aritmetický průměr), ale rovněž medián mezd<sup>6</sup>. Medián mezd, který ukazuje mzdu zaměstnance uprostřed mzdového rozdělení, a vypovídá tak mnohem lépe o skutečné mzdové úrovni, se v Ústeckém kraji rovnal 25 639 Kč, rozdíl proti průměrné mzdě v kraji činil 2 730 Kč a zaujímal sedmou nejvyšší příčku. Nejnižší rozdíl mezi mediánem a průměrnou mzdou vykázali v Karlovarském kraji (2 167 Kč). Naproti tomu nejvyšší rozpětí mezi oběma ukazateli bylo dosaženo v Hl. m. Praze, a to 7 904 Kč. Za celou Českou republiku činil rozdíl mezi mediánem mezd a průměrnou mzdou 4 266 Kč, mužů byl nižší o 5 287 Kč a u žen o 2 710 Kč. Medián mezd u mužů v Ústeckém kraji dosáhl částky 27 559 Kč, u žen 23 503 Kč. Rozdíl mezi mediánem a mzdou byl v Ústeckém kraji u obou pohlaví nižší než v celostátním úhrnu – u mužů představoval 3 430 Kč a u žen 1 885 Kč.

<sup>5</sup> Souhrnný index nárůstu spotřebitelských cen za jednotlivé kraje není k dispozici.

<sup>6</sup> Medián mezd představuje hodnotu mzdy zaměstnance uprostřed mzdového rozdělení. To znamená, že polovina hodnot mezd je nižší a druhá polovina je vyšší než medián.



Graf 2.17 Medián mezd a průměrná hrubá měsíční mzda podle pohlaví v Ústeckém kraji



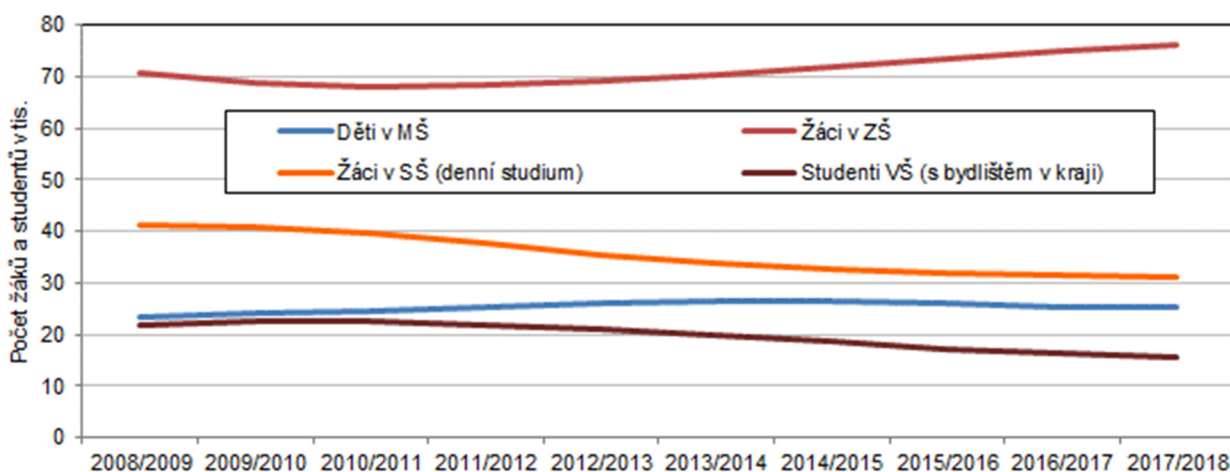
### Vzdělávání

Vzdělání je považováno za významný zdroj ekonomické prosperity a udržitelného rozvoje společnosti. Obsazenost jednotlivých stupňů školských zařízení v kraji je dána demografickým vývojem obyvatelstva, týká se to především nižších stupňů (mateřské školy, základní školy i většina typů středních škol), neboť ty se nacházejí v blízkém okolí bydliště a jsou většinou snadno dostupné. Tak, jak se mění věková struktura obyvatelstva určitého území v čase, promítá se tento vývoj i do počtu žáků a studentů jednotlivých typů škol (viz graf 2.18).

V posledním roce nepatrný růst počtu dětí v předškolních zařízeních...

Předškolního vzdělávání, které je ve vzdělávacím systému ČR zajišťováno především mateřskými školami, se účastní i přes nepovinnou docházku velké procento dětí. Od školního roku 2006/2007 počet dětí navštěvujících mateřskou školu v kraji trvale rostl, meziroční přírůstky se však od školního roku 2013/2014 snižovaly a v období let 2015/2016 a 2016/2017 došlo dokonce k poklesu o 510 dětí, resp. o 631. V posledním roce došlo k nepatrnému nárůstu o 76 dětí.

Graf 2.18 Počet žáků a studentů podle typu školy v Ústeckém kraji



Zdroj: MŠMT

Počet studentů na vysokých školách v kraji se v posledních letech snižoval.

I v uplynulém roce lze sledovat postupný pokles počtu studentů vysokých škol s bydlištěm v Ústeckém kraji, který započal již v roce 2011 (v porovnání let 2010 a 2017 snížení počtu studentů o 6 660), zároveň poklesl i počet studentů studujících v našem kraji (snížení ve stejném období o 4 489 studentů). Přitom pro další rozvoj kraje může určitou pozitivní roli hrát právě počet studentů, kteří studují vysokou školu přímo v Ústeckém kraji. Pokud v kraji i bydlí, lze předpokládat, že z regionu po studiích neodejdou. A naopak zájemci o studium z jiných krajů zde po studiích mohou chtít zůstat. Počet absolventů vysokých škol s místem výuky v Ústeckém kraji po letech 2010–2012, kdy překročil hranici 3 tisíce osob, v posledních pěti letech této úrovně nedosáhl. Ve školním roce 2017/2018 dosáhl počet absolventů pouze 2 141 osob (meziroční snížení o 107 studentů).

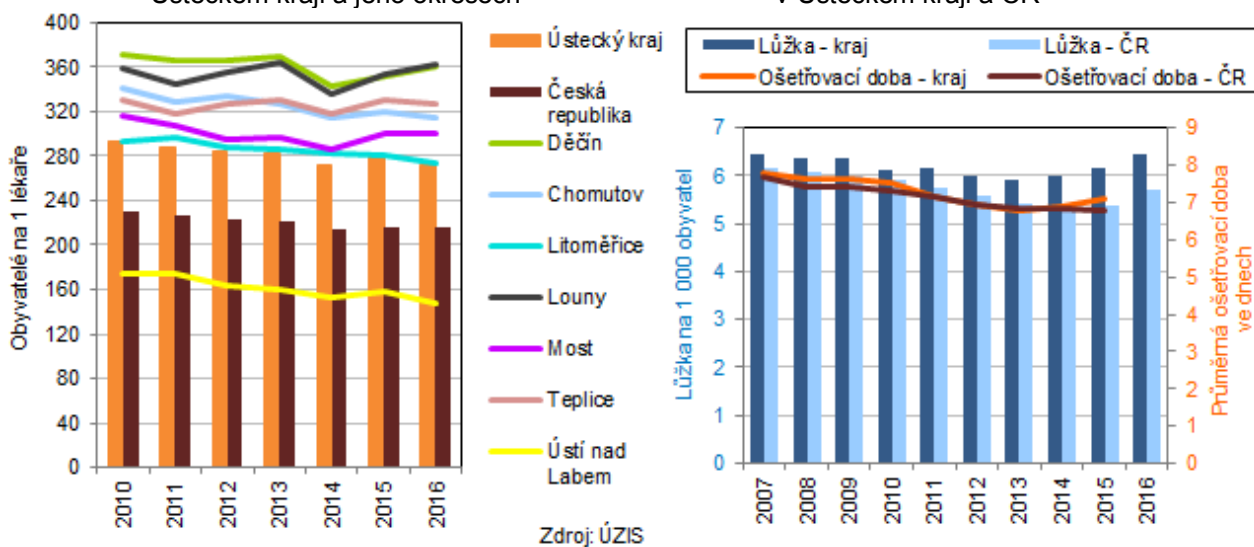
### Zdravotnictví

Zdrojem dat uváděných v této části jsou publikace Ústavu zdravotnických informací a statistiky (ÚZIS).

Lůžkovou zdravotní péči v kraji zajišťuje 19 nemocnic.

Síť zdravotnických zařízení představuje jednu z nejdůležitějších složek celého zdravotnického systému. Rozčleňujeme ji na lůžkovou a ambulantní část. Páteří lůžkové části je tvořena sítí nemocničních zařízení (především akutní péče, ale v posledních letech i rozrůstající se skupinou nemocnic specializovaných pouze na následnou péči). V roce 2016 byla lůžková péče v Ústeckém kraji zajišťována v 19 nemocnicích (včetně 9 nemocnic následné péče) s celkovým počtem 5 289 lůžek, meziročně se jejich počet zvýšil o 220 (o 4,3 %). Celkem bylo v tomto roce hospitalizováno 178,5 tisíc pacientů, proti roku 2015 to bylo o 3,3 tisíc osob (o 1,9 %) více. Průměrná ošetrovací doba v nemocnici trvala v roce 2016 5,9 dne, zatímco v roce 2011 to bylo 7,2 dne. Vývoj byl obdobný jako za celou ČR, průměr republiky byl v kraji nižší o 0,3 dne. Celkové využití lůžek v nemocnicích Ústeckého kraje v roce 2016 dosáhlo 226,4 dne, meziročně se zvýšilo o 18,9 dne. Využití lůžek bylo v roce 2016 vůbec nejnižší od roku 1996. Počet realizovaných hospitalizací v Ústeckém kraji na 10 tisíc obyvatel se v posledních pěti letech pohyboval okolo 2,1 až 2,2 tisíce v každém roce. Proti republikovému průměru byl počet hospitalizací v kraji ve všech letech vyšší. V mezikrajovém srovnání se v roce 2016 pohyboval na středové pozici.

Graf 2.19 Počet obyvatel na 1 lékaře v ČR, Graf 2.20 Lůžka a ošetrovací doba v nemocnicích Ústeckém kraji a jeho okresech



Druhý nejvyšší počet obyvatel na 1 lékaře mezi kraji.

Ve státních i nestátních zdravotnických zařízeních v Ústeckém kraji působilo v roce 2016 celkem 3 017 lékařů. Na jednoho lékaře v kraji připadalo v roce 2016 celkem 273 obyvatel. Tento počet byl druhý nejnižší od roku 1994. V porovnání s ostatními kraji však dlouhodobě představuje druhý nejvyšší počet po Středočeském kraji. V porovnání s republikovým průměrem byl v roce 2016 v kraji vyšší o 57 obyvatel. Na tisíc obyvatel kraje připadalo v roce 2016 celkem 3,7 lékaře. Dlouhodobě je tento počet druhý nejnižší mezi kraji, nižší je pouze ve Středočeském kraji, naproti tomu nejvyšší je trvale v Hl. m. Praze.

### Nemocenské pojištění

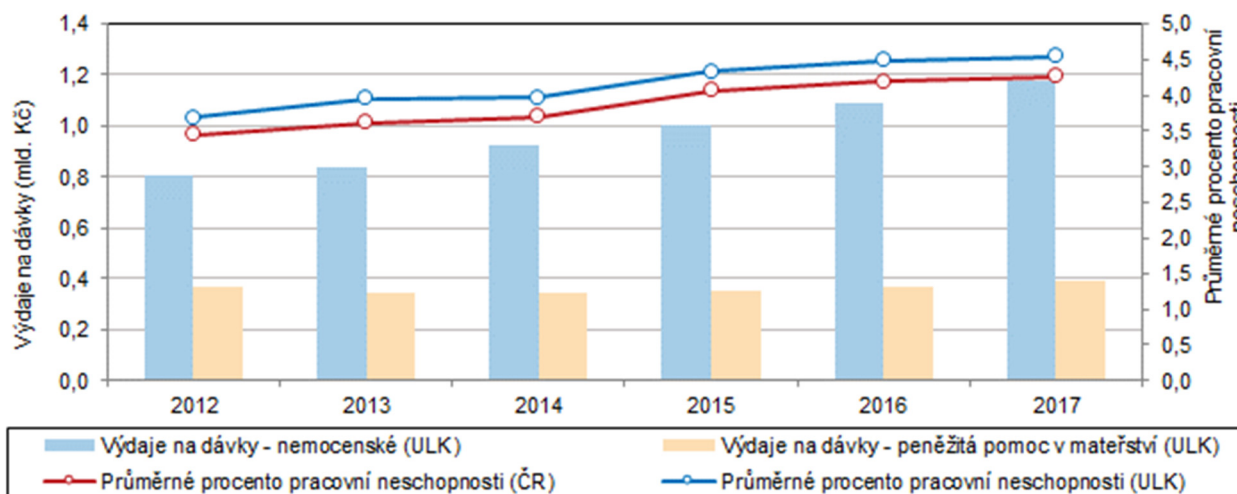
Změny v systému nemocenského pojištění.

Od roku 2012 jsou údaje „Statistiky dočasné pracovní neschopnosti pro nemoc a úraz“ získávány zpracováním dat z administrativního zdroje Informačního systému České správy sociálního zabezpečení (IS ČSSZ)<sup>7</sup>. Statistika zachycuje veškerá onemocnění a úrazy, které zapříčinily alespoň jednodenní pracovní neschopnost u nemocensky pojištěných osob. Administrativní data IS ČSSZ jsou vykazována za všechny zaměstnance právnických i fyzických osob a samostatně za osoby samostatně výdělečně činné.

71 % dávek nemocenského pojištění v kraji bylo vyplaceno na nemocenském, téměř čtvrtina na pomoc v mateřství.

V rámci nemocenského pojištění jsou vypláceny čtyři dávky – nemocenské, peněžitá pomoc v mateřství, ošetřovné a vyrovnávací příspěvek v těhotenství a v mateřství. V Ústeckém kraji bylo v roce 2017 na těchto dávkách vyplaceno celkem 1 663 mil. Kč, což činilo 5,9 % celkového objemu vyplacených dávek v ČR (počtem obyvatel se kraj na obyvatelích ČR podílí necelými 8 %). Výdaje na dávky nemocenského pojištění se v Ústeckém kraji v průběhu let 2012 až 2017 zvýšily o 36,3 %, v ČR vzrostly o 59,5 %. Výdaje na dávky nemocenského pojištění jsou v kraji z téměř 71 % tvořeny výplatou nemocenského a zhruba čtvrtinou (23,6 %) výplatou peněžitě pomoci v mateřství. V republice jako celku je nižší podíl vyplacené nemocenské (64,6 %) a vyšší podíl dávky peněžitá pomoc v mateřství (30,4 %).

Graf 2.21 Vybrané ukazatele nemocenského pojištění



Kratší doba trvání 1 případu pracovní neschopnosti.

V Ústeckém kraji bylo v roce 2017 v průměru 285,2 tisíce osob nemocensky pojištěných, proti roku 2016 se tento počet zvýšil téměř o 2 % (o 5 331 osob).

<sup>7</sup> Statistika pracovní neschopnosti pro nemoc a úraz byla do roku 2011 sledována statistickým výkazem „Nem Úr 1-02“, jehož výsledky byly doplněny údaji z administrativního zdroje Informačního systému České správy sociálního zabezpečení (zpravodajskou jednotkou byly všechny podniky nad 25 zaměstnanců/pojištěnců; údaje za podniky s menším počtem zaměstnanců a osoby samostatně výdělečně činné byly získávány z ČSSZ). Pro rok 2012 v důsledku snižování administrativní náročnosti a zátěže zpravodajských jednotek již nebyl výkaz „Nem Úr 1-02“ zařazen do Programu statistických zjišťování a byla ukončena jeho působnost. Rokem 2011 tak končí i srovnatelnost časových řad.



V průběhu roku bylo zaznamenáno celkem 111 492 nově hlášených případů pracovní neschopnosti, což představuje proti roku 2016 nárůst o 4,5 tisíc případů (o 4,2 %). Průměrná doba trvání 1 případu pracovní neschopnosti v Ústeckém kraji se meziročně snížila ze 43 dnů v roce 2016 na 42,5 kalendářního dne v loňském roce a byla nejkratší za posledních devět let. Nejdelší průměrná doba trvání 1 případu byla v roce 2012 (48,3 dne). Dočasná pracovní neschopnost pro nemoc trvala v loňském roce v průměru na jedno onemocnění 41,1 kalendářního dne a proti roku 2016 se snížila o 0,9 dne, jednalo se o nejnižší hodnotu od roku 2012.

Růst % pracovní neschopnosti v kraji.

Průměrné procento dočasné pracovní neschopnosti v kraji od roku 2012 postupně rostlo a v roce 2017 dosáhlo 4,549 %. Meziročně se zvýšilo o 0,056 p. b. a proti roku 2012 o 0,863 p. b.

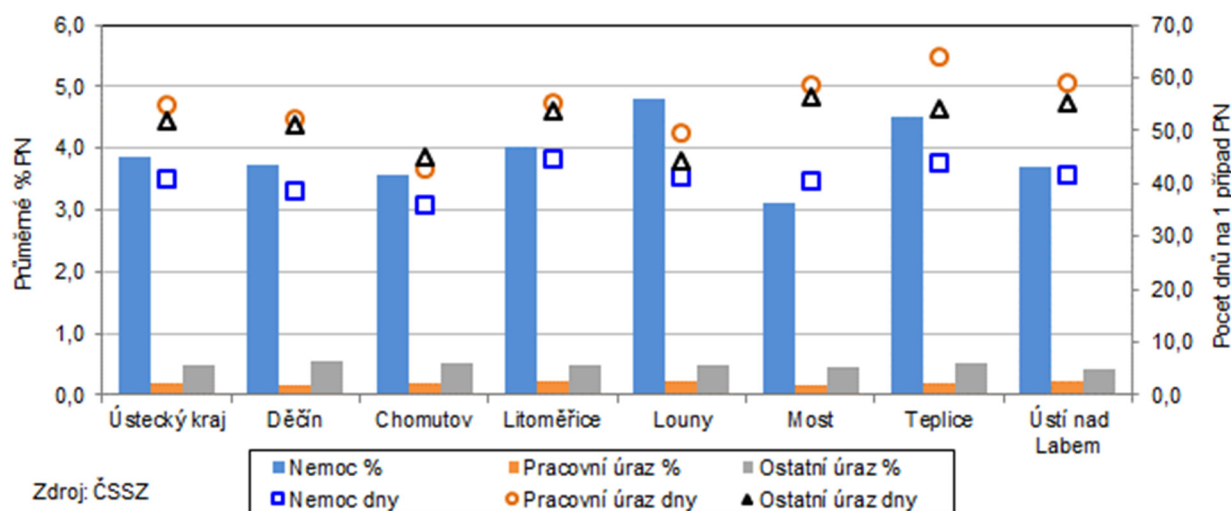
Meziročně se téměř ve všech krajích snížila délka trvání 1 pracovní neschopnosti, ale zvýšilo se procento pracovní neschopnosti.

V mezikrajovém srovnání obsadil v roce 2017 Ústecký kraj osmou nejvyšší příčku v pomyslném žebříčku hodnot průměrné doby trvání 1 případu dočasné pracovní neschopnosti a rovněž osmou nejvyšší příčku z pohledu průměrného procenta dočasné pracovní neschopnosti. Meziročně (2017/2016) došlo ve všech krajích k poklesu průměrné délky jedné pracovní neschopnosti až na Hlavní město Prahu. Naproti tomu se ve dvanácti krajích republiky zvýšilo průměrné procento dočasné pracovní neschopnosti. Nárůst procenta v kraji byl čtvrtý nejnižší mezi krají. Pokles délky jedné dočasné pracovní neschopnosti v Ústeckém kraji byl pátý nejnižší.

V pěti okresech meziročně poklesla doba trvání 1 případu, naopak vzrostlo procento pracovní neschopnosti.

Obdobné tendence jako v kraji vidíme i u okresů Ústeckého kraje. Průměrná doba trvání 1 případu dočasné pracovní neschopnosti se v roce 2017 snížila v pěti okresech. V roce 2017 trvala v průměru pracovní neschopnost nejdéle v okrese Litoměřice a Teplice. Nejkratší dobu 1 případu vykazují dlouhodobě v okrese Chomutov. Průměrné procento dočasné pracovní neschopnosti se v roce 2017 meziročně zvýšilo ve čtyřech okresech kraje. Nejvyšší procento pracovní neschopnosti vykazovali v roce 2017 v okrese Louny. Nejnižší procento pracovní neschopnosti je dlouhodobě v okrese Most.

Graf 2.22 Dočasná pracovní neschopnost (PN) v okresech Ústeckého kraje v roce 2017



### Nemocenské pojištění

Systém státní sociální podpory.

Systém státní sociální podpory zabezpečuje adresnou pomoc rodinám s nezaopatřenými dětmi ve stanovených sociálních situacích, na jejichž řešení rodina vlastními silami a prostředky nestačí. Jedná se o různé obtížné životní



situace, jako je například nedostatečný příjem, péče o novorozené nebo malé dítě, neúplnost rodiny apod. Systém rovněž finančně přispívá rodinám a jednotlivcům s nízkými příjmy k úhradě nákladů na bydlení.

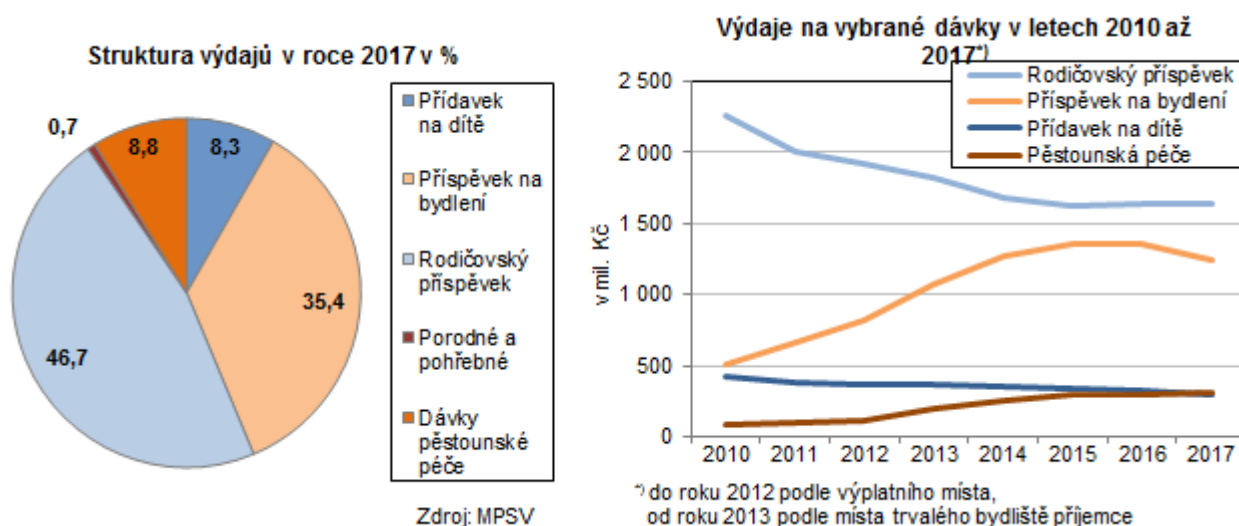
Podíl na celkových výdajích na státní sociální podporu byl pátý nejvyšší mezi kraji, na dávky pěstounské péče druhý nejvyšší.

Na dávky státní sociální podpory a dávky pěstounské péče bylo v roce 2017 v Ústeckém kraji uvolněno 3 508 mil. Kč, což představovalo 9,4 % na celkových výdajích dávek ČR. Tento podíl byl pátý nejvyšší mezi kraji. Dávky na státní sociální podporu v kraji činily 3 197,9 mil. Kč, z toho nejvyšší podíl připadl na rodičovský příspěvek (51,2 %) a na příspěvek na bydlení (38,9 %), 9,1 % z celkové částky státní sociální podpory byl vyplacen na přídavek na dítě.

Dávky pěstounské péče v Ústeckém kraji činily v roce 2017 celkem 310,1 mil. Kč, z této částky připadlo 62,1 % na odměnu pěstouna a 36,2 % na příspěvek na úhradu potřeb dítěte. Na celkových výdajích dávek na pěstounskou péči ČR se kraj podílel 10,5 %, podíl byl druhý nejvyšší mezi kraji po Moravskoslezském kraji (17,3 %).

Meziročně v Ústeckém kraji nepatrně vzrostly výdaje na rodičovský příspěvek o 0,3 %, a také na pěstounskou péči o 4,3 %. Naproti tomu se snížila částka příspěvku na bydlení o 8,6 % a přídavku na dítě o 9,4 %.

Graf 2.23 Výdaje na dávky státní sociální podpory a pěstounské péče v Ústeckém kraji



Legislativní změny v systému státní sociální podpory a pěstounské péče.

Ve vývoji dávek se odráží jak změna místa vyplácení dávek - do roku 2012 se vyplácelo podle výplatního místa, od roku 2013 podle místa trvalého bydliště příjemce, tak významné legislativní změny ke kterým došlo. Od roku 2012 byl zrušen sociální příplatek a nově upraven nárok na rodičovský příspěvek (rodiče mohou pružně volit délku jeho pobírání i výši podle aktuální sociální situace rodiny, celkem tak mohou vyčerpat až 220 tis. Kč, nejdéle však do 4 let věku dítěte; výši příspěvku je možné měnit jednou za 3 měsíce). V případě dávek pěstounské péče došlo od roku 2013 ke změnám v jejich právní úpravě. Zvýšily se částky odměny pěstouna a částky příspěvku na úhradu potřeb dítěte, byl zaveden příspěvek při ukončení pěstounské péče a rozšířen nárok na příspěvek na zakoupení osobního motorového vozidla.

### Zařízení sociálních služeb

Tři formy poskytování sociálních služeb.

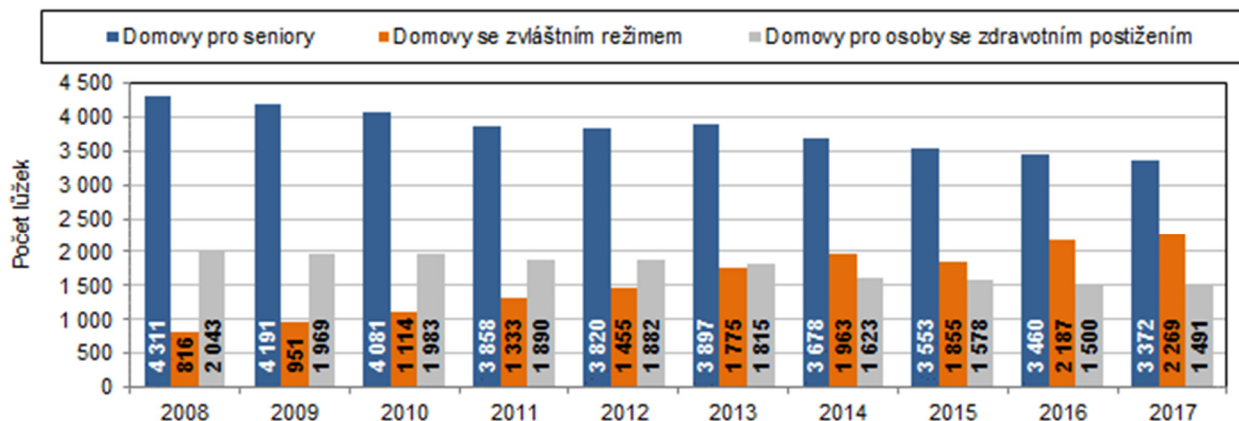
Poskytování sociálních služeb v České republice je vymezeno zákonem č. 108/2006 Sb., o sociálních službách. Základními druhy sociálních služeb jsou sociální

poradenství, služby sociální péče a prevence. Rozlišujeme tři formy poskytování sociálních služeb – terénní, ambulantní a pobytové.

Počty zařízení sociálních služeb v kraji.

V roce 2017 poskytovalo v Ústeckém kraji pobytové sociální služby celkem 39 domovů pro seniory (určeny pro osoby nad 65 let věku, kteří potřebují trvalou pomoc druhé osoby), 36 domovů se zvláštním režimem (pro osoby nemocné stařeckou demencí, Alzheimerovou nemocí a ostatními typy demencí, tyto osoby mají z důvodů těchto onemocnění sníženou soběstačnost), 33 domovů pro osoby se zdravotním postižením, 19 denních a 4 týdenních stacionářů. Dále bylo v kraji 23 objektů s chráněným bydlením, 26 azylových domů, 3 domy na půl cesty a 10 nocleháren a sociální služby v ostatních zařízeních.

Graf 2.24 Lůžka ve vybraných pobytových zařízeních sociálních služeb v Ústeckém kraji



Zdroj: MPSV

Vývoj kapacity ve vybraných zařízeních sociálních služeb v kraji.

Počet zařízení ve výše vybraných zařízeních sociálních služeb zůstal meziročně stejný, pouze u domů pro seniory byl zaznamenán pokles o 1 objekt. Kapacita domů pro seniory se meziročně snižovala, s výjimkou roku 2013, kdy došlo k meziročnímu nárůstu. Obdobná situace byla v domovech pro osoby se zdravotním postižením, kde došlo k jedinému meziročnímu nárůstu, a to v roce 2010 (od roku 2008). Opačná situace byla v domovech se zvláštním režimem, kde kapacita, až na rok 2015, meziročně rostla.

### Důchodci, důchody

Jiný pohled na počet příjemců a průměrnou výši starobních a poměrných důchodů.

V datech od roku 2010 je uplatněn (na rozdíl od předchozích let) jiný pohled na počet příjemců a průměrnou měsíční výši starobních důchodů plných a starobních důchodů poměrných (kratší doba pojištění). Nově vycházíme z metodiky MPSV, v níž jsou poměrné důchody přiznané podle § 29 odst. 2 Zákona č. 155/1995 Sb., o důchodovém pojištění, důsledně zařazovány mezi poměrné starobní důchody. V dosud uplatňovaném pohledu byly součástí starobních plných důchodů. Od roku 2010 se dále invalidní důchod vyplácený ke dni dovršení věku 65 let mění na starobní důchod. Průměrné starobní a invalidní důchody jsou uváděny vždy sólo, tj. bez kombinace s vdovským či vdoveckým důchodem.

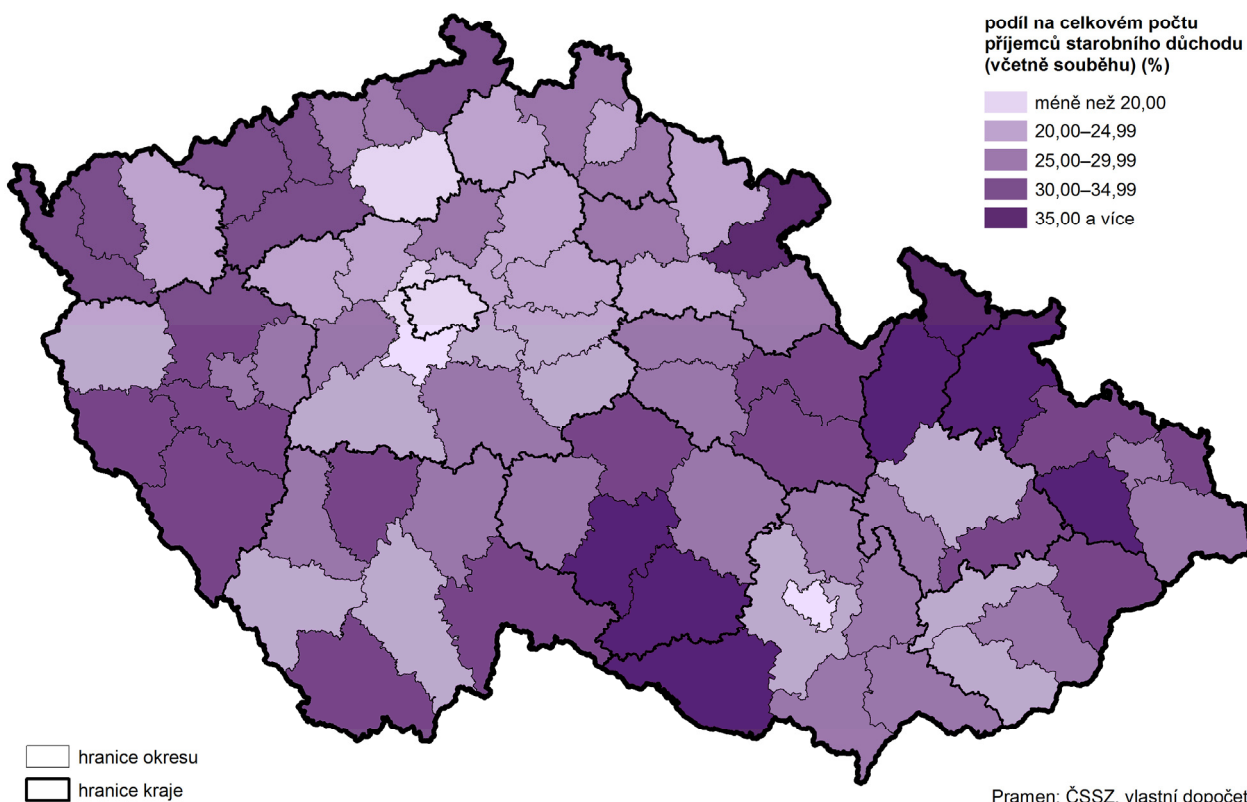
Počet příjemců předčasných důchodů neustále roste.

V roce 2017 bylo v Ústeckém kraji evidováno celkem 182 045 příjemců starobních důchodů (bez poměrných důchodů), z nich bylo 110 451 žen (60,7 %) a 71 594 mužů (39,3 %). Proti roku 2012 se celkový počet starobních důchodců zvýšil o 1,8 % (o 3,2 tisíc), a to zásluhou počtu mužů, kdy jejich počet vzrostl o 5,6 % (o 3,8 tisíc), počet žen se nepatrně snížil o 0,5 % (o 586 žen). Zastoupení příjemců předčasných starobních důchodů na všech příjemcích starobních důchodů se neustále zvyšuje. Zatímco v roce 2012 činil jejich podíl 25,4 %, v roce 2017 byl o 3 p. b. vyšší a dosáhl



28,3 %. Ve všech sledovaných letech převyšoval podíl předčasných starobních důchodců celorepublikovou hodnotu o 2,5 až 3,0 p. b.

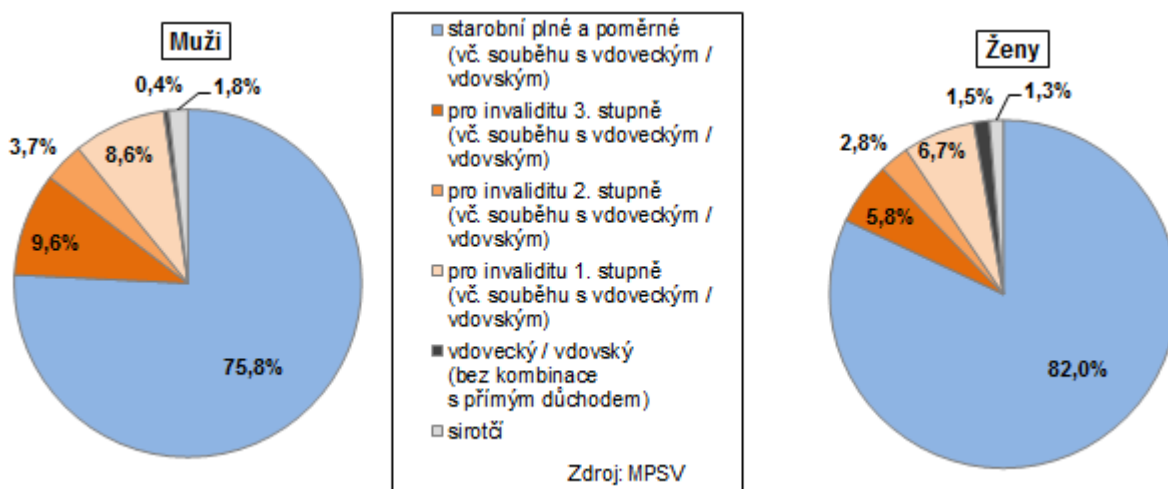
### Příjemci předčasného starobního důchodu v okresech v prosinci 2017



Počet příjemců důchodů meziročně mírně klesl.

Ke konci prosince roku 2017 splňovalo v Ústeckém kraji podmínky pro výplatu některého z důchodů 229 816 osob (z toho 58,8 % žen), o 169 osob méně proti roku 2016, a to především díky poklesu počtu důchodců invalidity 3. stupně.

Graf 2.25 Příjemci důchodů podle pohlaví a druhu pobíraného důchodu v Ústeckém kraji v prosinci 2017



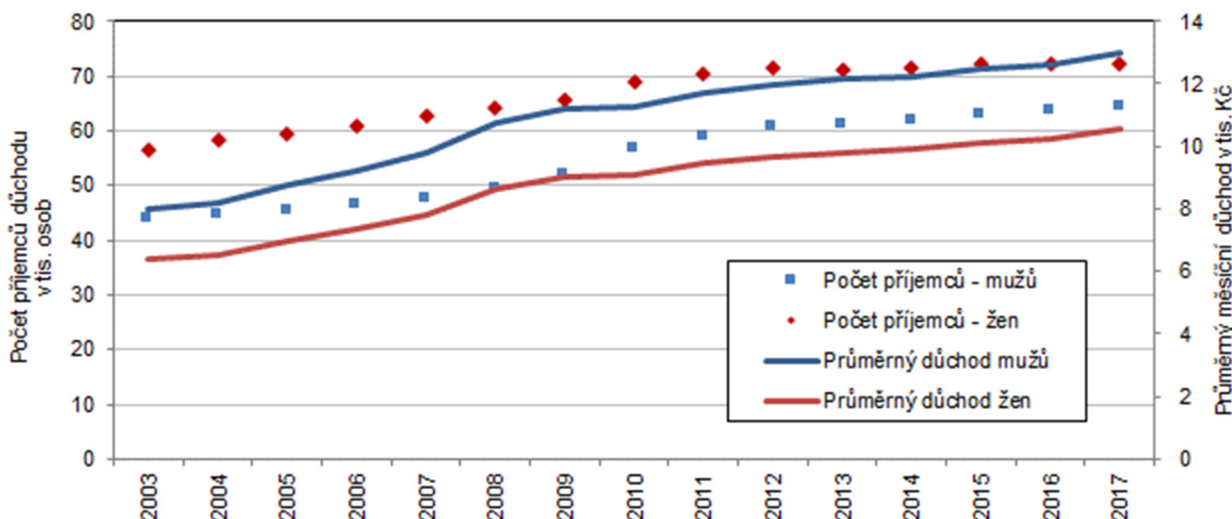
Podíl invalidních důchodců v kraji převyšoval republikový průměr.

Nejvyšší procento osob (79,4 %) pobíralo starobní plný a poměrný (vč. souběhu s vdoveckým nebo vdovským) důchod. Některý z důchodů pro invaliditu 1. až 3. stupně (vč. souběhu s vdoveckým nebo vdovským důchodem) pobíralo celkem 18 %

osob. Vdovský a vdovecký důchod bez kombinace s přímým důchodem pobíralo jen 1 % mužů a žen. Sirotčí důchod dostávalo celkem 1,5 % osob.

V porovnání s republikovým průměrem byl v Ústeckém kraji nižší podíl příjemců starobních důchodů (vč. souběhu), podíl ostatních druhů pobíraného důchodu byl v kraji vyšší, z toho nejvíce převyšoval průměr ČR podíl invalidních důchodců (o 3,4 p. b.).

Graf 2.26 Starobní důchodci a důchody sólo (bez souběhu) v Ústeckém kraji



Zdroj: MPSV

Starobní důchody sólo v kraji zaostávají za republikovým průměrem.

Průměrné plné starobní důchody (bez souběhu) v kraji zaostávaly v roce 2017 svojí výší (11 718 Kč) za republikovou hodnotou o 148 Kč, z toho u mužů o 88 Kč a u žen o 200 Kč. V porovnání s ostatními kraji byl starobní důchod v Ústeckém kraji šestý nejnižší.

Důchod u mužů (13 005 Kč) byl v mezikrajovém srovnání čtvrtý nejvyšší. Ženy v kraji pobíraly v roce 2017 v průměru 10 572 Kč plného starobního důchodu, což bylo o 2,4 tis. Kč méně oproti mužům. V mezikrajovém srovnání byl důchod žen v kraji pátý nejnižší.

Mezi průměrným starobním důchodem a mediánem mezd se neustále rozevírají nůžky.

Porovnáním průměrných sólo starobních důchodů s mediánem mezd vidíme, že od roku 2011, kdy starobní důchod v Ústeckém kraji dosahoval 51 % mediánu mezd v kraji, se v následujících letech tento podíl neustále snižoval a v roce 2017 dosáhl ani ne polovinu mediánu mezd (45,7 %). V mezikrajovém porovnání byl podíl roku 2017 v kraji šestý nejvyšší. Více než 46 % mediánu zaujímal tento podíl ve Zlínském, Moravskoslezském, Karlovarském, Jihočeském a Olomouckém kraji. Naproti tomu nejnižší byl v Hl. m. Praze (39,8 %).

### Kriminalita, dopravní nehody a požáry

Druhá nejvyšší intenzita kriminality mezi kraji.

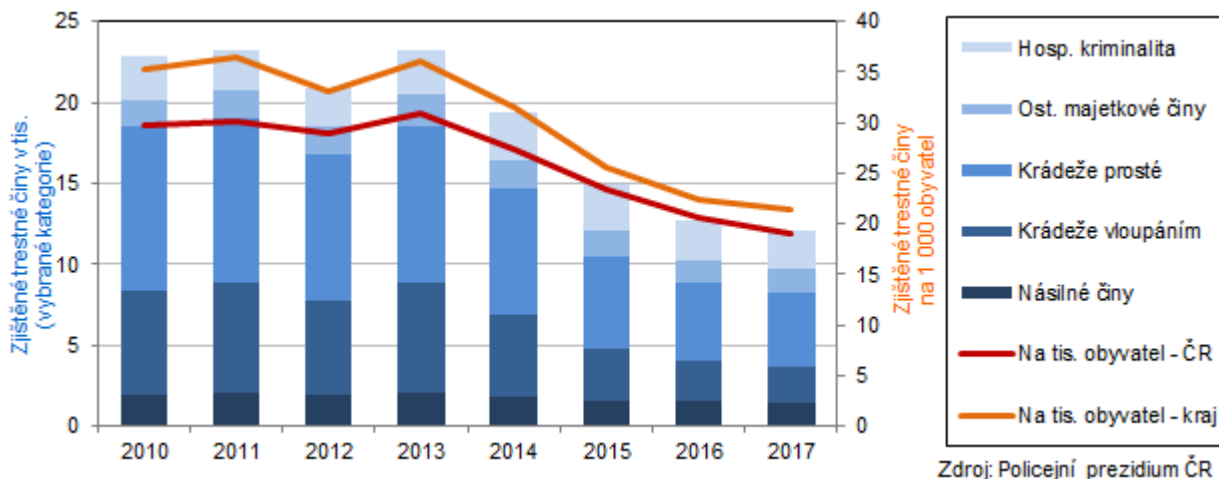
Ústecký kraj patří dlouhodobě k regionům s nejvyšší intenzitou kriminality. Od roku 2003 je počet zjištěných trestných činů na 1 000 obyvatel kraje trvale druhý nejvyšší po Hl. m. Praze. Naproti tomu nejnižší kriminalitu dlouhodobě sledujeme v Pardubickém a Zlínském kraji a v Kraji Vysočina (nejnižší hodnota v loňském roce 10,7 %). V roce 2017 dosáhl počet zjištěných trestných činů na 1 tisíc obyvatel v Ústeckém kraji hodnoty 21,4 a byl o pouhý jeden případ (o 4,4 %) nižší než v roce 2016. Regiony s nejvyšší kriminalitou v kraji jsou okresy Most a Ústí nad Labem, naproti tomu okresem s nejnižší kriminalitou je dlouhodobě okres Louny.



Meziroční pokles kriminality ve všech krajích, v Ústeckém kraji byl třetí nejnižší.

V roce 2017 bylo v kraji zjištěno 17 531 trestných činů, tj. o 4,6 % méně než v předchozím roce. Meziročně se kriminalita snížila téměř ve všech krajích, až na Karlovarský a Plzeňský kraj, pokles v Ústeckém kraji byl mezi kraji třetí nejnižší. Republikový pokles byl v kraji překročen o 2,7 p. b. Z pohledu jednotlivých okresů kraje došlo k poklesu kriminality ve všech s výjimkou okresu Most, kde došlo k nárůstu o 2,2 %. Nejvyšší meziroční pokles byl zaznamenán v okrese Teplice (o 14,5). Nejmenší meziroční pokles počtu zjištěných trestných činů vykázaly v okrese Chomutov (o 0,9 %).

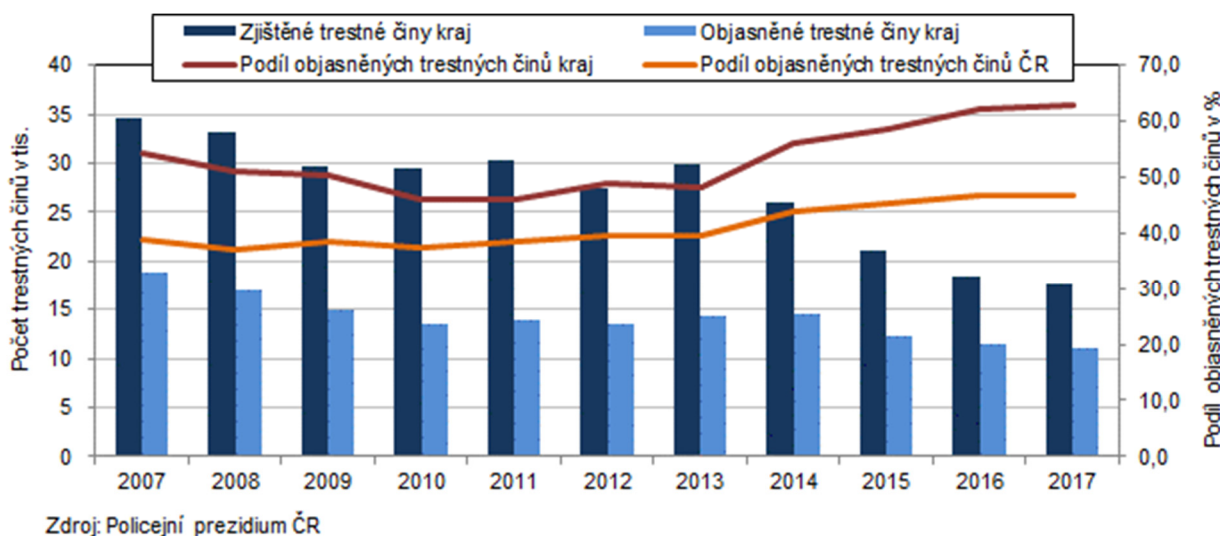
Graf 2.27 Zjištěné trestné činy v Ústeckém kraji a ČR



Objasněnost trestných činů se zlepšuje.

Positivním jevem v Ústeckém kraji je dlouhodobě vyšší objasněnost trestných činů než v celé ČR. V minulém roce se úspěšnost policistů Ústeckého kraje při řešení kriminálních případů opět zvýšila. Od roku 2010 tak můžeme pozorovat téměř neustále stoupající tendenci (jen mezi roky 2012 a 2013 pokles o 0,6 p. b.). Objasněnost trestných činů v roce 2017 vzrostla na 63 % a v meziročním srovnání se zvýšila o 0,7 p. b. Již čtvrtým rokem se tak daří objasnit více jak polovinu zjištěných trestných činů.

Graf 2.28 Trestné činy v Ústeckém kraji a ČR



Počet nehod na tisíc obyvatel kraje byl druhý nejvyšší v mezikrajovém srovnání.

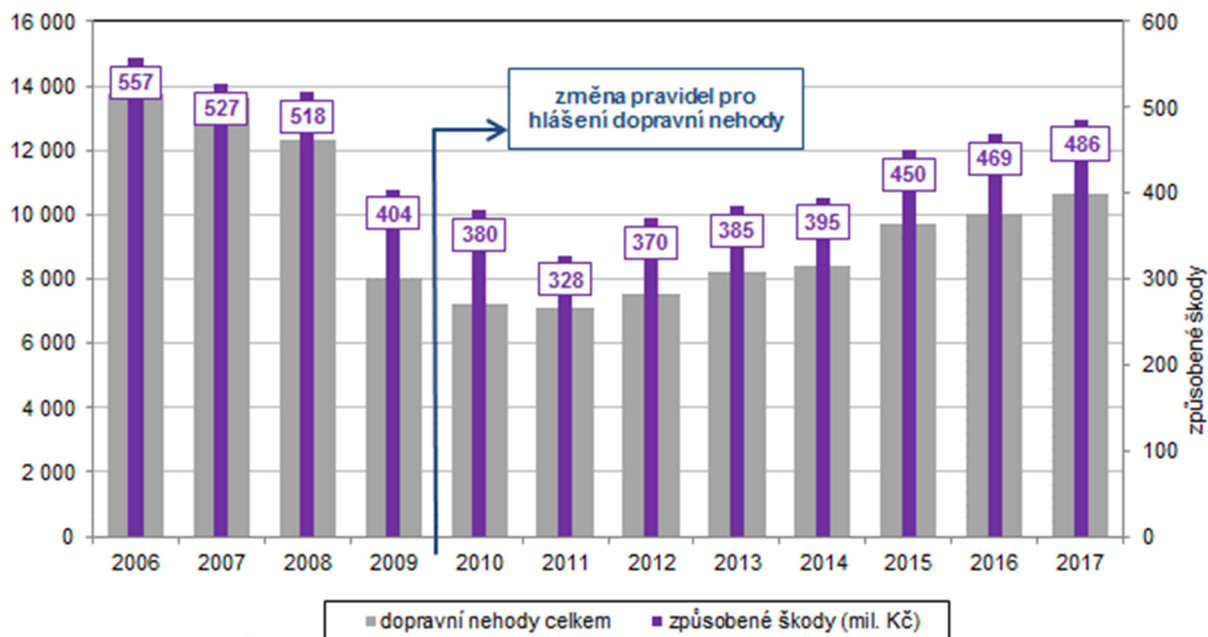
V roce 2017 bylo Policii ČR v kraji nahlášeno celkem 10 638 dopravních nehod (o 636 více než v předchozím roce), z toho 2 090 nehod bylo na území okresu Ústí nad Labem. Na tisíc obyvatel připadalo v roce 2017 v kraji 13 nehod (o 0,8 více proti

roku 2016). Republikový průměr byl v kraji překročen o 3,2 nehody a od roku 2009 je kraj neustále nad průměrem ČR, zatímco v dřívějších letech se pohyboval pod hranicí průměru ČR. V mezikrajovém srovnání je kraj od roku 2011 trvale na druhé nejhorší pozici za Hl. m. Prahou.

Nárůst počtu usmrcených i zraněných.

Při dopravních nehodách bylo na území Ústeckého kraje v roce 2017 usmrceno 47 osob, což je o 15 osob více než v předchozím roce a v rámci mezikrajového srovnání šlo o vůbec nejvyšší absolutní nárůst počtu usmrcených. Celkem bylo zraněno 2 031 osob (o 5 osob více než v roce 2016), z toho zranění lehčího rázu utrpělo 1 833 osob a 198 osob bylo zraněno těžce.

Graf 2.29 Dopravní nehody v Ústeckém kraji



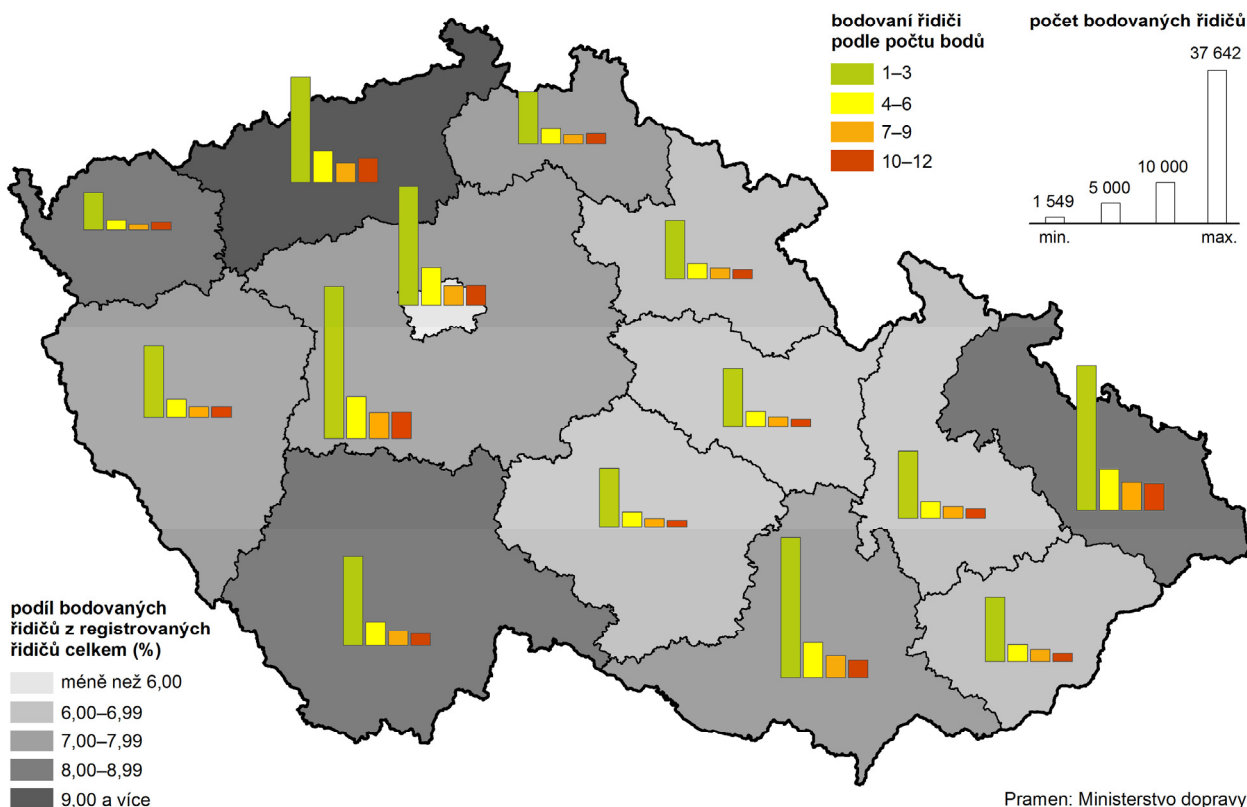
Zdroj: Policejní prezidium ČR

Bodování řidičů.

V centrálním registru řidičů bylo k 31. 12. 2017 evidováno 44 650 řidičů z Ústeckého kraje, kteří se dopustili přestupku (trestného činu) započítávaného do bodového hodnocení řidiče. Toto množství řidičů odpovídalo 9,1 % všech registrovaných řidičů v kraji, tato hodnota překročila republikový limit o 1,9 p. b. a v mezikrajovém srovnání patřila k hodnotě nejvyšší. V republikovém srovnání podílu bodovaných řidičů (řidič, který má na svém kontě alespoň jeden „trestný“ bod) a registrovaných řidičů v daném kraji se nejvíce „slušných“ řidičů pohybovalo v loňském roce na území Hlavního města Prahy (5,6 %), Královéhradeckého kraje a Kraje Vysočina (shodně 6,4 %). Hazardéři se vyskytovali, kromě Ústeckého kraje, ještě v Karlovarském (8,48 %), Moravskoslezském (8,12 %) a Jihočeském kraji (8,0 %).



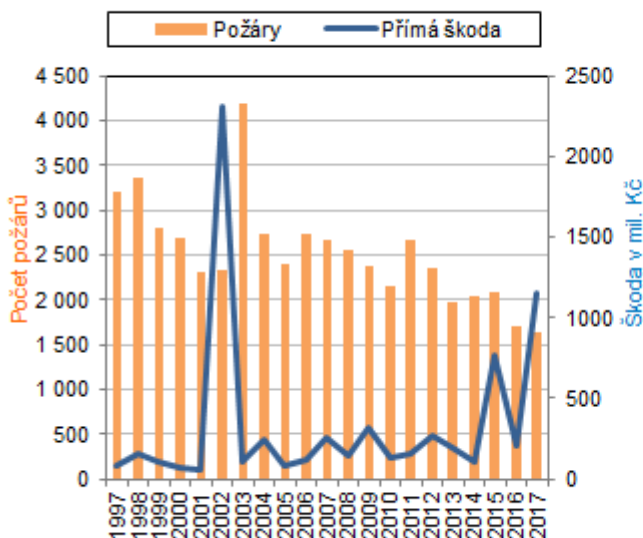
### Bodové hodnocení řidičů v krajích k 31. 12. 2017



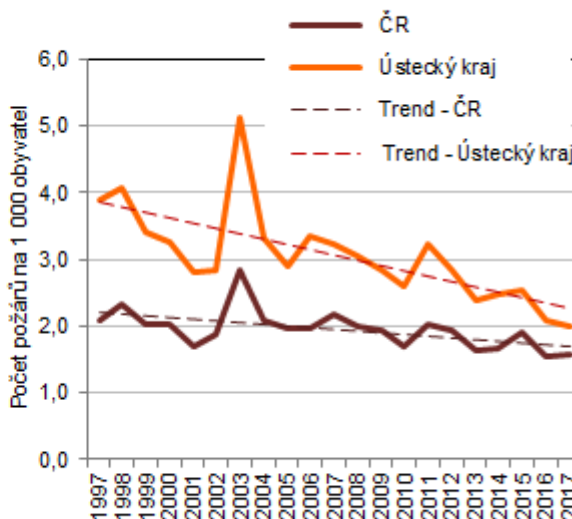
Vůbec nejvyšší počet požárů v kraji od roku 1997.

Údaje o požárech a hlavních důvodech zásahů hasičských záchranných sborů přebírá ČSÚ z informací zpracovávaných Hasičskými záchrannými sbory. Za rok 2017 vzniklo na území Ústeckého kraje celkem 1 646 požárů a proti roku 2016 se jejich počet snížil o 66, což představovalo pokles 3,9 %. Od roku 1997, od kdy jsou k dispozici data, se jednalo o vůbec nejvyšší počet požárů v kraji.

Graf 2.30 Požáry a škody v Ústeckém kraji



Graf 2.31 Požáry na 1 000 obyvatel v Ústeckém kraji a ČR



Zdroj: Hasičský záchranný sbor ČR



Nejvyšší počet osob zraněných při požáru.	Při požárech vzniká škoda nejen na majetku, ale i na zdraví občanů. V roce 2017 bylo v kraji při požárech zraněno 111 osob a 10 osob zemřelo. V loňském roce se zranilo vůbec nejvíce osob za posledních 21 let. Nejtragičtějším rokem z pohledu usmrčených osob byl rok 1997, kdy při požárech zemřelo celkem 17 osob.
Počet požárů na tisíc obyvatel je trvale vyšší než průměr ČR.	V posledních dvou letech připadaly v přepočtu na 1 000 obyvatel Ústeckého kraje 2 požáry. Od roku 1997 se jednalo o hodnotu nejnižší. Z pohledu mezikrajového srovnání byl počet požárů na 1 000 obyvatel v Ústeckém kraji druhý nejvyšší po Karlovarském kraji. Průměr celé ČR byl překročen v pěti krajích, v Ústeckém kraji bylo o 0,4 požáru na tisíc obyvatel více, než dosahoval celorepublikový průměr.
Přímá škoda v kraji nejvyšší mezi kraji.	Přímá škoda způsobená požáry v roce 2017 v Ústeckém kraji dosáhla částky 1 148,3 mil. Kč (o 938 mil. Kč více než v roce 2016). Vysoký meziroční nárůst škody byl způsoben požárem v průmyslové zóně Joseph nedaleko Havraně na Mostecku hned počátkem roku. Za posledních 21 let byla výše škod v loňském roce v kraji druhá nejvyšší (po roce 2002). Z mezikrajového pohledu byla v roce 2017 hodnota přímých škod v Ústeckém kraji nejvyšší v republice.

