

1. Demografický vývoj

Územní změny, sídelní struktura

Ve městech žijí čtyři pětiny obyvatelstva kraje.

Územní struktura v Ústeckém kraji se již sedmnáct let nemění a kraj se i nadále skládá z 354 obcí. Na celorepublikovém počtu obcí se podílí necelými 6 %. Obyvatelstvo, žijící v těchto obcích, tvořilo ke konci roku 2017 téměř 8 % celkového počtu obyvatel České republiky. Počet obcí se statutem města zůstává od roku 2012 stejný – 59 měst. Podíl městského obyvatelstva se po celé sledované období let 2012–2017 pohybuje kolem 80 %. Neuvažujeme-li Prahu (100 %) je tento podíl druhý nejvyšší v rámci srovnání krajů ČR, hned za krajem Karlovarským. Je to dáno podobným vývojem obou těchto území zasažených těžbou nerostných surovin a následným rozvojem převážně těžkého průmyslu, což sebou především v Podkrušnohoří neslo likvidaci malých sídel (obcí) a výstavbu velkých aglomerací (měst). Hustotou obyvatelstva 153,8 osob na km² převyšuje Ústecký kraj republikový údaj o 19 osob a je tak čtvrtým nejlidnatějším krajem České republiky. I přesto patřil Ústecký kraj v loňském roce mezi šest krajů, kde se počet obyvatel snížil.

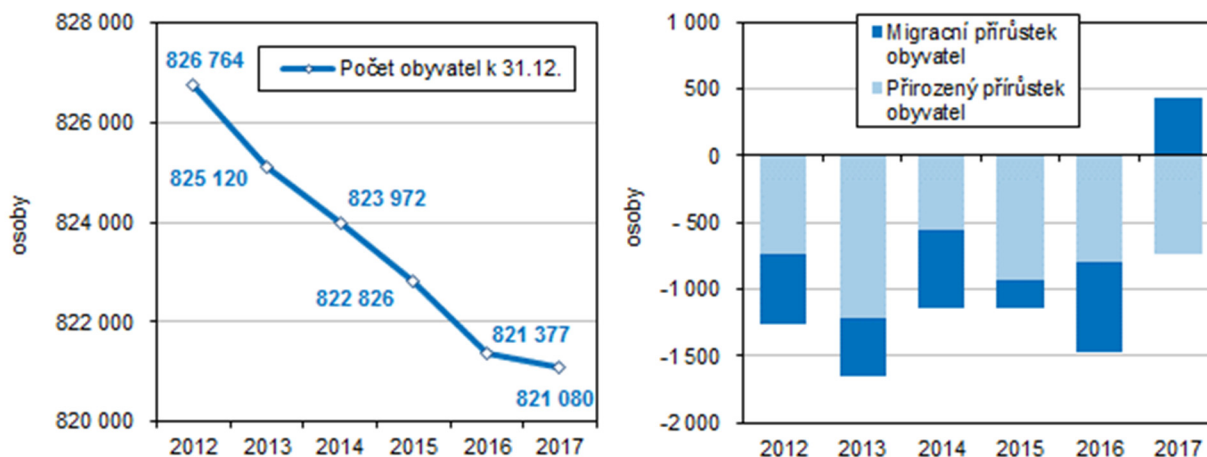
Vývoj počtu obyvatel

Pokles celkového počtu obyvatel pokračoval i v roce 2017...

K 31. prosinci 2017 žilo na území Ústeckého kraje 821 080 obyvatel, v tom 407 324 mužů a 413 756 žen. Za uplynulých 12 měsíců loňského roku se počet obyvatel v kraji snížil celkem o 297 osob, a to jak vlivem poklesu počtu žen (o 249), tak počtu mužů (o 48). Ve srovnání s rokem 2010 však počet obyvatel kraje klesl téměř o 15 tisíc osob, z toho počet žen poklesl o více jak 9,5 tisíc.

Na celkovém počtu obyvatel České republiky se Ústecký kraj podílel 7,7 % a je dlouhodobě pátým nejlidnatějším krajem ČR. V uplynulém roce se počet obyvatel snížil celkem v šesti krajích republiky včetně Ústeckého.

Graf 1. 1 Počet obyvatel, přirozený a migrační přírůstek v Ústeckém kraji



... ale i kladného salda migrace.

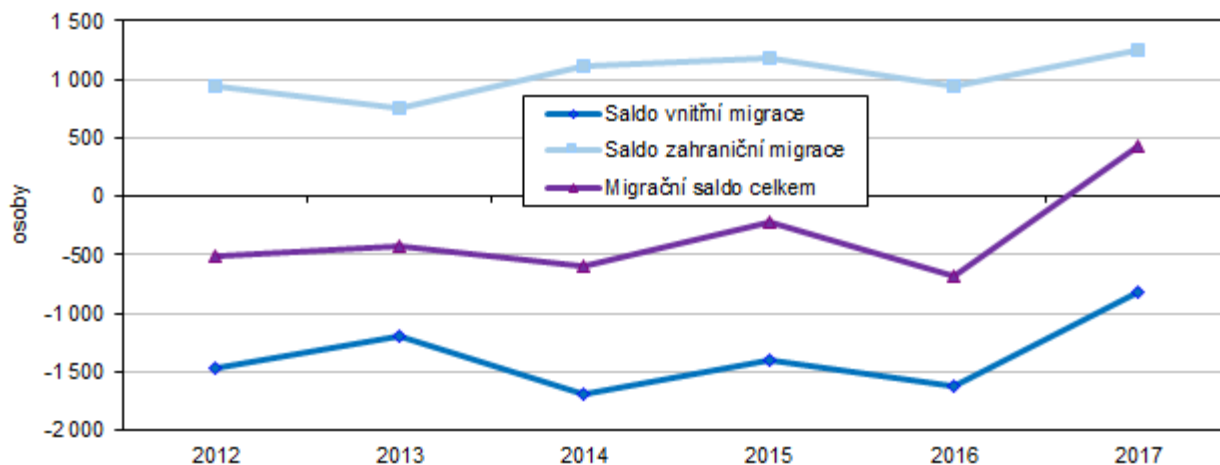
Celkový pokles počtu obyvatel v kraji byl v roce 2017 ovlivněn výhradně záporným výsledkem přirozeného přírůstku obyvatel, kdy počet zemřelých převýšil počet narozených o 730 osob.

Po předchozích osmi záporných letech však bylo saldo migrace v Ústeckém kraji kladné. Od ledna do konce prosince se do kraje přistěhovalo 7 691 obyvatel a vystěhovalo 7 258 obyvatel, tj. +433 osob. Zatímco vnitrostátní migrace Ústeckého kraje byla záporná (-816 osob) - do kraje se z jiných oblastí ČR přistěhovalo 5 529 osob a vystěhovalo 6 345 osob, saldo zahraniční migrace kraje bylo kladné +1 249 osob (z ciziny se do kraje přistěhovalo 2 162 osob a do zahraničí se vystěhovalo 913 osob).



Z dlouhodobějšího pohledu lze sledovat, že zahraniční saldo migrace zůstává kladné, saldo vnitřní migrace zůstává v záporných hodnotách.

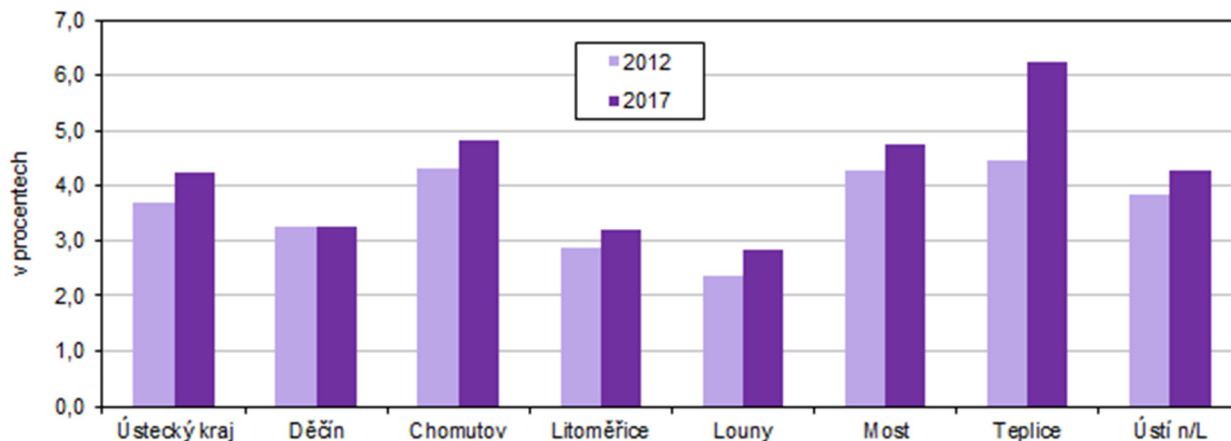
Graf 1.2 Stěhování v Ústeckém kraji



...pokles obyvatel ve třech okresech kraje...

Během roku 2017 poklesl počet obyvatel ve třech okresech Ústeckého kraje – v Děčíně, Mostě a Teplicích. Ve dvou z nich se jednalo jak o úbytek obyvatel stěhováním, tak i o přirozený úbytek obyvatel. K poklesu počtu obyvatel v okrese Teplice došlo výhradně vlivem přirozeného úbytku obyvatel, zatímco migrace byla kladná. Celkové zvýšení počtu obyvatel ve třech okresech bylo výhradně zásluhou kladné migrace (počet přistěhovaných osob do okresu převyšoval počet osob, které z okresu odešly), pouze v okrese Ústí nad Labem se jednalo jak o přirozený přírůstek obyvatel, tak o kladné saldo migrace.

Graf 1.3 Podíl cizinců (bez azylantů) na celkovém počtu obyvatel v Ústeckém kraji a jeho okresech (v %)



...podíl cizinců patří mezi vyšší.

Podíl cizinců na celkovém počtu obyvatelstva se v posledních letech zvyšuje jak v rámci celé České republiky, tak v Ústeckém kraji. V porovnání let 2012 a 2017 došlo ke zvýšení podílu v kraji o 0,6 p. b. (na hodnotu 4,3 %). V meziročním pohledu byl podíl vyšší o 0,2 p. b. Proti celorepublikovému podílu byl tento podíl sice nižší o 0,7 p. b., ale i tak se Ústecký kraj nadále řadí mezi kraje s vyšším podílem cizinců.

Cizinci se živnostenským oprávněním

S platným živnostenským oprávněním bylo na území Ústeckého kraje v roce 2017 evidováno celkem 7 814 cizinců (podíl na ČR tvořil 9,0 %). V meziročním srovnání došlo k nepatrnému poklesu o 1,0 p. b., ve srovnání let 2017 a 2012 však došlo k nárůstu počtu cizinců s platným živnostenským oprávněním o 6,5 p. b. Nejvíce cizinců s platným živnostenským oprávněním bylo v loňském roce zaměstnáno

v okrese Teplice (21,7 %), naopak nejméně v okresech Louny (6,1 %) a Litoměřice (9,4 %).

Demografické události

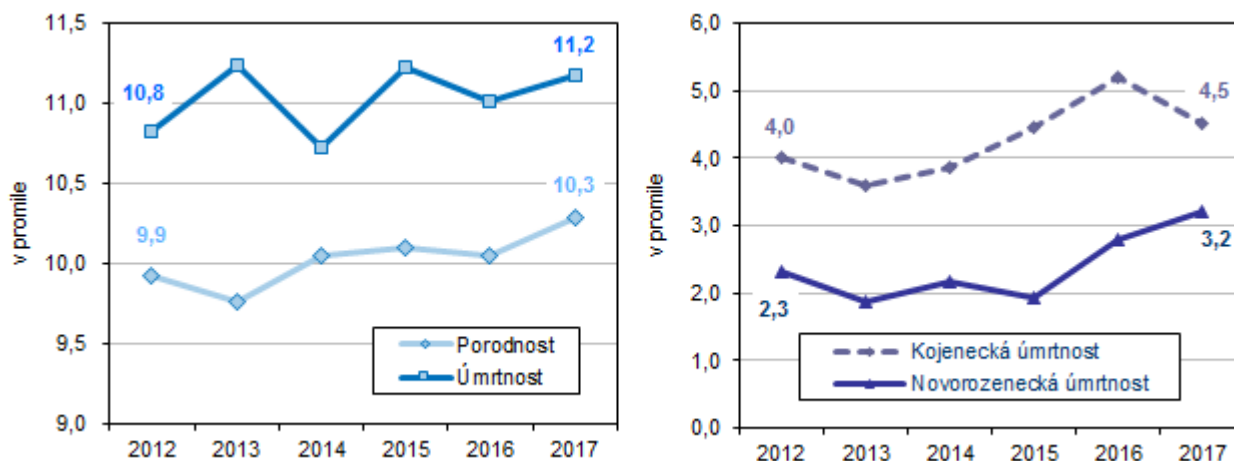
Nepatrné zlepšení klesající tendence porodnosti.

Od ledna do prosince loňského roku se v Ústeckém kraji živě narodilo 8 442 dětí, což je o 179 novorozenců (o 2,2 %) více než ve stejném období roku 2016. I tak však v delším časovém období lze pozorovat pokles porodnosti, který přetrvává již od roku 2008, kdy hodnota porodnosti dosáhla 12,3 ‰. Hodnota porodnosti v roce 2017 dosáhla 10,3 ‰ a v meziročním srovnání s předchozím rokem byla nepatrně vyšší (o 0,2 p. b.). Proti průměru České republiky (10,8 ‰) byla nižší o 0,5 bodů promile.

Přetrvává vysoká úmrtnost.

Vysoká úmrtnost, vyjádřená obecnou mírou úmrtnosti (počet zemřelých na 1 000 obyvatel) v Ústeckém kraji přetrvávala i v loňském roce. Počet zemřelých opět vzrostl, meziročně o 114 osob (o 4,4 %) a vyšplhal se na počet 9 172 osob. Proti roku 2016 vzrostl počet zemřelých ve všech krajích republiky. Nejvyšší nárůst zaznamenali v Karlovarském a Libereckém kraji (o 7,5 resp. 7,3 %), nejnižší pak v Hl. m. Praze (o 0,5 %), druhé nejnižší bylo zvýšení v Ústeckém kraji (o 1,3 %). V přepočtu na tisíc obyvatel Ústeckého kraje zemřelo 11,2 osob (nárůst proti předchozímu roku o 0,2 bodů promile.). Úmrtnost v kraji představovala spolu s Moravskoslezským krajem druhou nejvyšší hodnotu po Karlovarském kraji. Průměr ČR (10,5 ‰) byl v kraji překročen o 0,6 bodů promile.

Graf 1.4 Porodnost a úmrtnost, novorozenecká a kojenecká úmrtnost v Ústeckém kraji (v ‰)

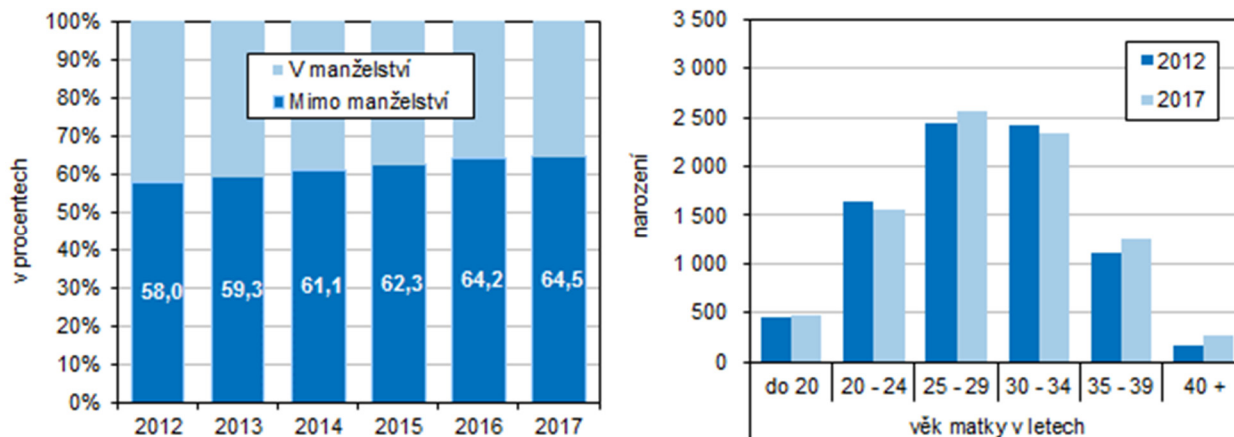


Nadále pokračuje méně příznivý vývoj úmrtnosti novorozeneňat.

Nepříznivým směrem i nadále pokračuje vývoj novorozenecké úmrtnosti, která v meziročním srovnání vzrostla o 0,4 p. b., v mezikrajovém srovnání byla svou hodnotou 3,2 ‰ nejvyšší. Nepatrné zlepšení bylo zaznamenáno u vývoje kojenecké úmrtnosti, kde proti loňskému roku došlo ke snížení o 0,7 p. b. na hodnotu 4,5 ‰. I tak se však obě tyto míry úmrtnosti v kraji vzdálily hodnotám celorepublikového průměru (kojenecká úmrtnost o 1,8 ‰, novorozenecká úmrtnost o 1,4 ‰).



Graf 1.5 Podíl narozených mimo manželství (v %) a narození dle věku matky v Ústeckém kraji



Růst dětí narozených mimo manželství...

I v roce 2017 pokračoval v Ústeckém kraji nárůst dětí narozených mimo manželství, tedy neprovdaným ženám. Snižující se podíl dětí narozených v manželství lze na území kraje pozorovat již více než dvacet let. V loňském roce došlo k meziročnímu zvýšení podílu živě narozených dětí mimo manželství o 0,3 procentního bodu na 64,5 %. Podíl mimomanželských dětí tak byl nejvyšší mezi kraji. Republikový průměr představoval 49,0 % a byl o 15,5 p. b. nižší než v Ústeckém kraji.

...rostoucí počty dětí narozených ženám v pozdějším věku.

I nadále lze sledovat přetrvávající trend, kdy rodily ženy ve vyšším věku, než bylo zvykem dříve. Přibližně pouze čtvrtina žen porodila v roce 2017 ve věku do 25 let, v posledních letech tak lze sledovat posun převažujícího věku žen při porodu nad 25 let (viz graf 1.5). Mezi lety 2009–2011 dokonce nejvyšší podíly narozených dětí připadaly na maminky ve věku 30–34 let. V posledních šesti letech pak nejvyšší podíly narozených dětí patřily maminkám ve věku 25–29 let. Proti roku 2012 se maminkám v tomto věkovém rozmezí narodilo v loňském roce o 5,5 p. b. dětí více. Odklad mateřství na pozdější dobu a tím i rostoucí průměrný věk rodiček v souvislosti se společenskými změnami mohou v posledních letech doplňovat i ekonomické obavy ze zajištění rodiny. Ženy v Ústeckém kraji rodily své první dítě v průměru ve věku 27,4 roku, průměrný věk všech matek celkem byl 29,4 let. Za poslední desetiletí vzrostl průměrný věk matek o 0,6 roku a průměrný věk prvorodiček o 1 rok.

Dlouhodobě roste i počet dětí, které se narodily matkám ve věku 40 a více let, před deseti lety se matkám v tomto věku narodilo celkem 157 dětí, v loňském roce to už bylo 266 dětí.

Z narozených dětí v kraji v roce 2017 bylo 47 % prvorozených, 34 % druhorozených, 11 % dětí se narodilo jako třetí v pořadí a 8 % dětí bylo v pořadí čtvrtých a dalších.

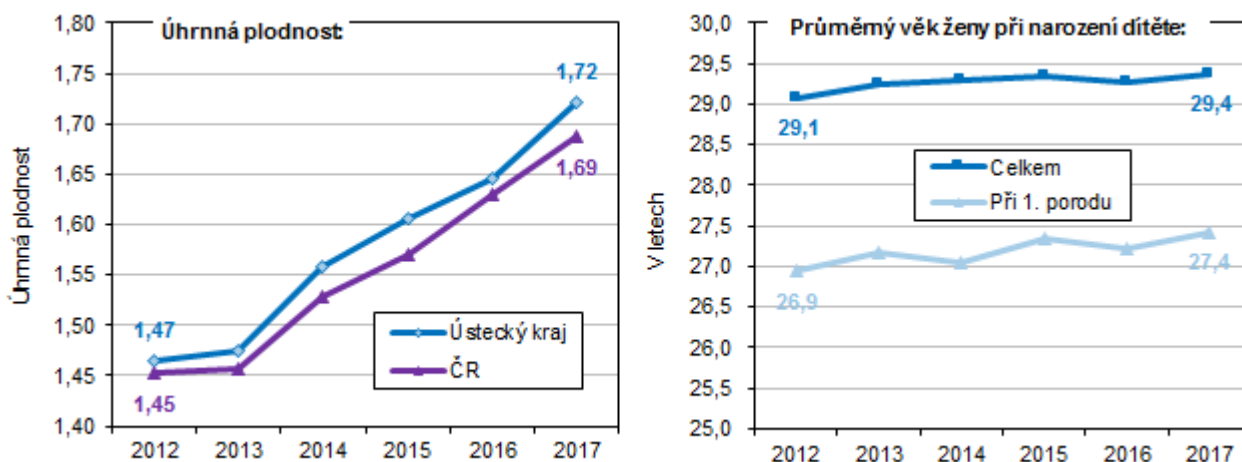
Úhrnná plodnost se zvyšuje.

Zvyšující se počet narozených dětí v posledních čtyřech letech zastavil pokles úhrnné plodnosti¹, což je průměrný počet živě narozených dětí připadajících na jednu ženu ve věku 15–49 let, který byl v našem kraji patrný od roku 2008. Hodnoty Ústeckého kraje ve srovnání s republikovou plodností zůstávají i nadále příznivé, převážně díky celkově mladší struktuře obyvatel kraje, tedy i žen. Vyšší hodnota úhrnné plodnosti než v Ústeckém kraji byla v roce 2017 vykázána ještě

¹ Počet živě narozených dětí, které by se narodily jedné ženě za předpokladu, že by míry plodnosti podle věku zaznamenané ve sledovaném roce zůstaly během jejího reprodukčního věku (15–49 let) neměnné.

v kraji Středočeském, Jihočeském, v Kraji Vysočina, v Libereckém a Jihomoravském kraji. Nejmenší hodnotu vykázalo Hlavní město Praha.

Graf 1.6 Úhrnná plodnost, průměrný věk žen při narození dítěte celkem a při narození prvního dítěte v Ústeckém kraji

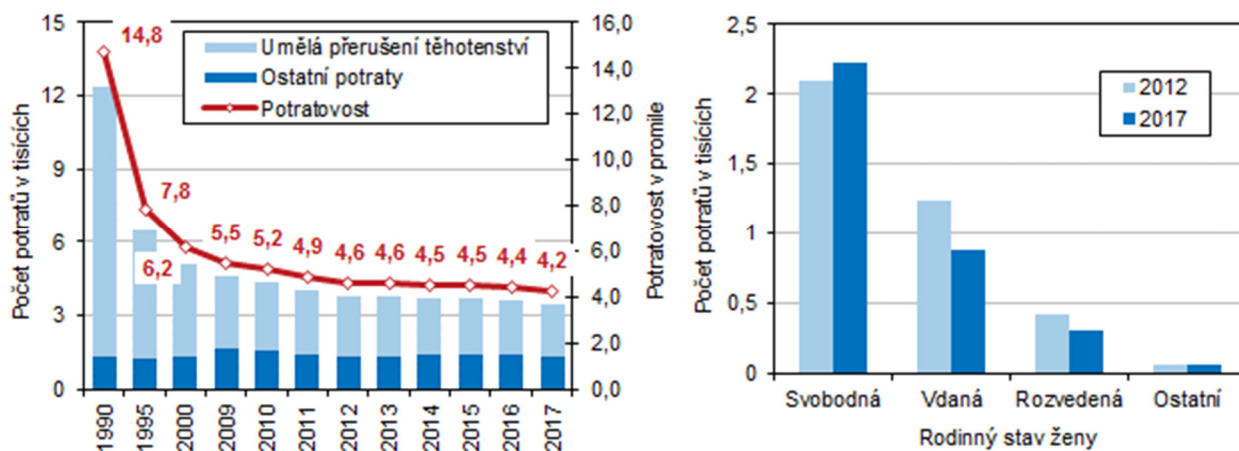


Přes pozvolný pokles potratovosti nadále nejhorší hodnoty.

Negativním jevem v Ústeckém kraji i nadále zůstává vysoká potratovost, a to i přesto, že se meziročně snížil absolutní počet potratů a mírně i potratovost. Obě hodnoty byly nejnižší od roku 1990. V průběhu dvanácti měsíců 2017 bylo v Ústeckém kraji registrováno celkem 3 473 potratů a v porovnání se stejným obdobím předchozího roku to znamenalo pokles o 138 potratů (o 3,8 %). Potratovost v kraji představovala 4,2 provedených potratů na tisíc obyvatel. Nadále však zůstává nejvyšší v porovnání s ostatními kraji, nejvyšší je i podíl umělých přerušení těhotenství (2,6 ‰). Republikový průměr potratovosti (3,3 ‰) byl v kraji překročen o 0,9 bodů promile, podíl umělých přerušení těhotenství byl vyšší o 0,7 bodů promile. Potratovost v kraji je od roku 1990, s výjimkou let 1999, 2000 a 2002, neustále nejvyšší v rámci celé ČR.

Nejvíce potratů bylo i v loňském roce zaznamenáno u svobodných a vdaných žen 63,9 %, resp. 25,5 %). Necelé dvě třetiny z potratů celkem připadly na umělá přerušení těhotenství (60,9 %), přičemž jejich podíl (2,6 ‰) patří nadále k nejvyšším v mezikrajovém srovnání.

Graf 1.7 Počet potratů a potratovost (v ‰), počet potratů dle rodinného stavu ženy v Ústeckém kraji



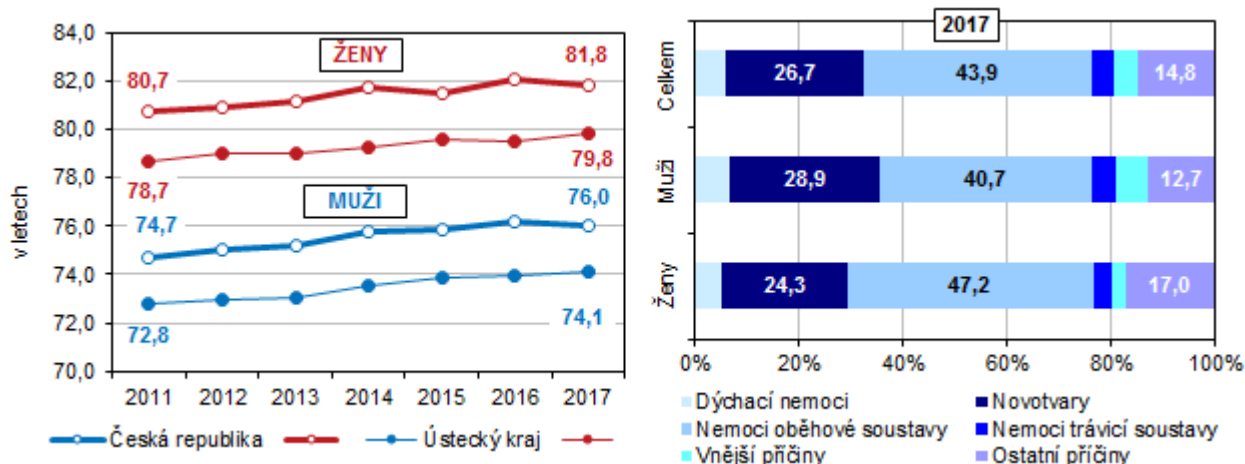
Střední délka života u mužů roste rychleji.

Z příloženého grafu je patrné, že střední délka života mužů se různou mírou intenzity prodlužuje rychleji, čímž se snižuje rozdíl v naději dožití mezi pohlavími. Jestliže



v období mezi lety 1991 a 1992 činil rozdíl mezi střední délkou života mužů a žen téměř 8 let, v období let 2016 a 2017 to již bylo pouze 5,7 let.

Graf 1.8 Střední délka života novorozence (v letech) a zemřelí podle příčin smrti v Ústeckém kraji (v %)



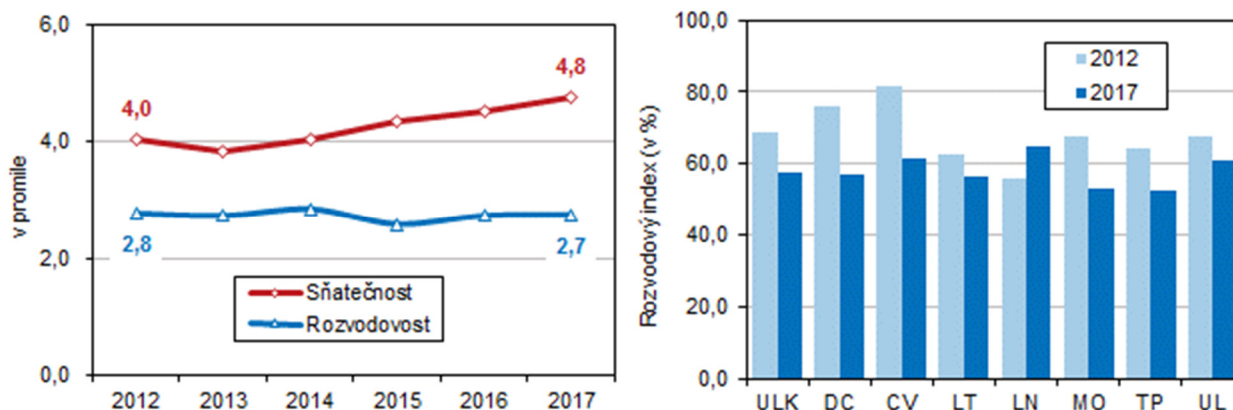
Nejčastější příčinou úmrtí...

Ani rok 2017 nebyl výjimkou (přes meziroční pokles o 0,5 p. b.) a nejčastější příčinou úmrtí v Ústeckém kraji zůstaly nemoci oběhové soustavy, které tvořily 44 % všech úmrtí a i nadále na ni umíraly častěji ženy. Více než třetinu této příčiny úmrtí tvořily v posledních letech ostatní formy ischemické choroby srdeční, v roce 2017 dosáhl jejich podíl 42,9 %. Druhou nejčastější skupinu úmrtí tvořili zemřelí na novotvary, kdy nejčastější příčinou byl zhoubný novotvar průdušek a plic (u mužů 27,7 % všech úmrtí na novotvary). Mezi třetí nejčastější skupinu příčin úmrtí patřily nemoci dýchací soustavy, které v meziročním srovnání zaznamenaly nárůst o 0,2 p. b. Další častou skupinu tvořily vnější příčiny nemocnosti a úmrtí, kam patří především poranění, dopravní nehody, otravy, a také sebevraždy (v roce 2017 tvořila celá tato skupina 4,6 % ze všech úmrtí celkem).

Sňatečnost nadále nejnižší.

Od počátku roku 2017 uzavřelo v Ústeckém kraji manželství 3 901 párů snoubenců, tj. o 178 (o 4,8 %) více než za rok 2016. Počet sňatků na tisíc obyvatel dosáhl hodnoty 4,8 ‰. Meziročně se sňatečnost Ústeckého kraje zvýšila o 0,2 bodů promile. V mezikrajovém srovnání byla po pěti letech, kdy dosahovala nejnižší hodnotu mezi kraji, druhá nejnižší spolu s Olomouckým, Královéhradeckým a Středočeským krajem. Proti průměru ČR byla nižší o 0,2 bodů promile.

Graf 1.9 Sňatečnost a rozvodovost (v ‰) v Ústeckém kraji, rozvodový index (v %) v Ústeckém kraji a jeho okresech

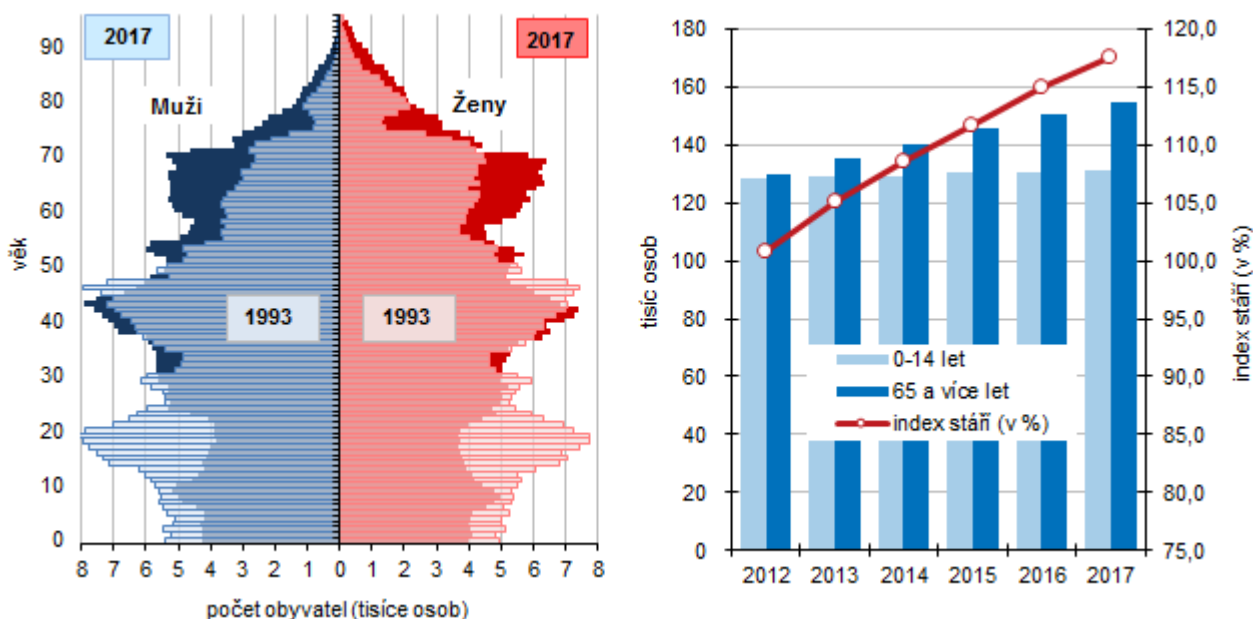


Počet rozvodů nejnižší od roku 2000. Od ledna do konce prosince loňského roku bylo v Ústeckém kraji rozvedeno 2 252 manželství, což je o 7 (o 0,3 %) více než za stejné období roku 2016. Počet rozvodů v kraji byl za rok 2017 spolu s rokem 2013 třetí nejnižší (po roce 2015 a 2016) od roku 2000. V přepočtu na tisíc obyvatel dosáhla rozvodovost v kraji hodnoty 2,7 ‰ a byla tak stejná jako v předchozím roce. Rozvodovost v mezikrajovém srovnání byla za loňský rok v Ústeckém kraji druhá nejvyšší po Středočeském kraji. Celorepublikový průměr byl o 0,3 bodů promile nižší než průměr kraje.

Věková struktura, index stáří, naděje dožití

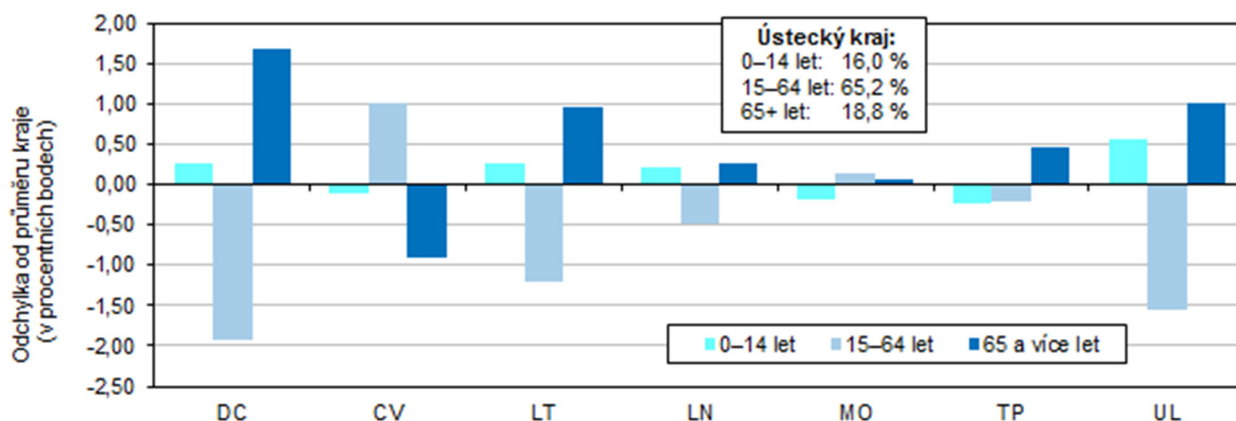
Věková struktura obyvatelstva se v každé populaci vytváří dlouhodobým vývojem porodnosti, úmrtnosti a migrace. Promítnutí všech těchto událostí do věkové struktury obyvatelstva Ústeckého kraje nejnázorněji přibližuje věková pyramida, která zachycuje stav roku 1993 a 2017.

Graf 1.10 Věkové složení obyvatelstva Ústeckého kraje



Podíl dětské složky v kraji mírně roste... V roce 2017 se podíl nejmladší věkové kategorie (děti do 15 let) v Ústeckém kraji opět mírně zvýšil. Oproti předchozímu roku počet dětí stoupl o 763 na 131 548 osob a podíl této věkové skupiny na celkové populaci kraje se zvýšil o 0,1 p. b. na 16,0 %. Celorepublikový průměr byl v kraji překročen o 0,3 p. b.

Graf 1.11 Srovnání věkové struktury obyvatel v Ústeckém kraji a jeho okresech v roce 2017



...počet starších obyvatel stoupl více.

Obyvatel ve věku 65 a více let žilo v roce 2017 v Ústeckém kraji 154 560 a proti roku 2016 to bylo o 4 222 osob více, podíl této skupiny na populaci kraje stoupl o 0,5 procentního bodu a činil 18,8 %. Proti celorepublikovému průměru byl nižší o 0,6 p. b. Z uvedených údajů lze sledovat, že i v Ústeckém kraji se projevuje stárnutí populace každoročním zvyšováním podílu obyvatel starších 64 let. Rok 2011 tak byl posledním rokem, ve kterém byl podíl dětské složky obyvatel vyšší (15,5 %), než podíl obyvatel ve věku 65 a více let (14,8 %), rozdíl mezi těmito skupinami činil 5,1 tis. osob. Nárůst podílu seniorů v populaci kraje souvisí s tím, že roste naděje dožití (lidé se dožívají vyššího věku) a do seniorské kategorie přechází silná populační vlna obyvatel. V roce 2017 dosáhl rozdíl mezi oběma věkovými kategoriemi 23 tis. osob.

Populace v kraji i v ČR stárne.

Ukazatelem, který zřetelně zachycuje demografické stárnutí obyvatelstva, je index stáří (počet osob ve věku 65 a více let na 100 dětí ve věku 0 až 14 let). Index stáří dlouhodobě roste, od roku 1994 vzrostla jeho hodnota téměř o 58 bodů a v roce 2017 dosáhl v Ústeckém kraji hodnoty 117,5 (tedy, že na 100 dětí připadlo 117,5 osob starších 65 let), zatímco v celé České republice činila jeho hodnota 122,1. Velký rozdíl v hodnotě tohoto ukazatele lze pozorovat při porovnání podle pohlaví. U mužů v Ústeckém kraji byla tato hodnota 96,8 (v ČR 99,8), u žen dosáhla hodnota indexu stáří 139,2 (v ČR 145,6).

Nejvyšší index stáří v kraji byl v roce 2017 zaznamenán v okrese Děčín (123,4), naproti tomu nejnižší v okrese Chomutov (110,0).

Obyvatelstvo kraje má v mezikrajovém srovnání druhý nejnižší průměrný věk.

Vzhledem ke stárnutí populace se průměrný věk obyvatel kraje obdobně jako v celé České republice zvyšuje. Průměrný věk obyvatel v Ústeckém kraji patřil do roku 2010 k nejnižším v republice vůbec, od roku 2011 mu patří pomyslná druhá příčka po kraji Středočeském.

V roce 2017 byl v Ústeckém kraji průměrný věk obyvatel 41,8 let, přičemž proti roku 1991 vzrostla jeho hodnota 6,4 roku. V ženské části populace byl průměrný věk v loňském roce 43,2 let (proti 1991 více o 6,2 roku), u mužů to bylo o necelé tři roky méně, a to 40,5 let (proti 1991 více o 6,6 roku). Lze pozorovat, že průměrný věk se zvyšuje rychleji u mužů než u žen.

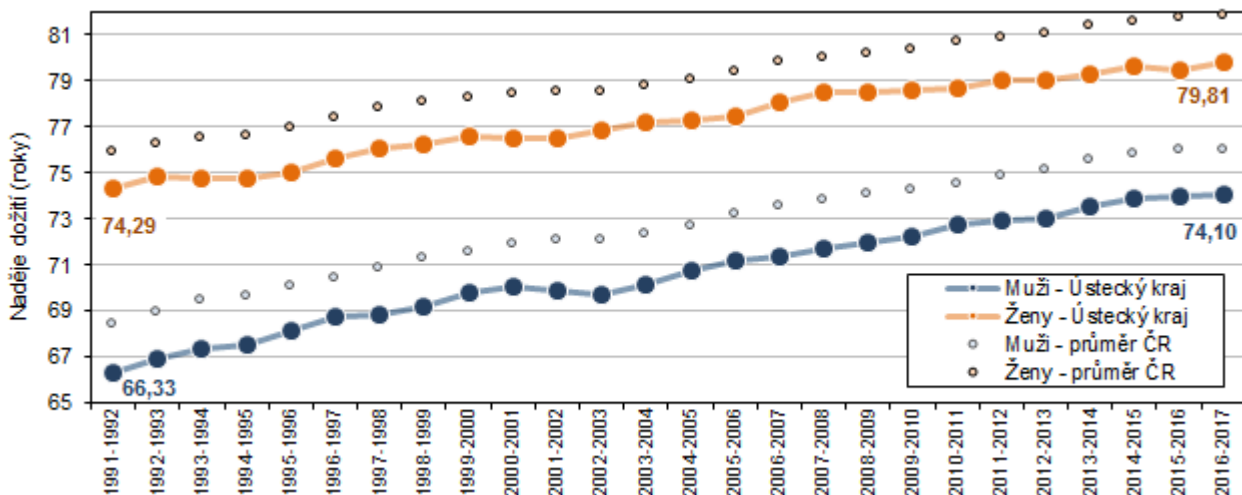
Podíl seniorů na celkové populaci posiluje.

Dalšími ukazateli, které hodnotí vzájemné zastoupení jednotlivých věkových skupin v populaci, jsou indexy závislosti. Index závislosti I (počet dětí ve věku 0 až 14 let na 100 osob ve věku 15 až 64 let) byl v kraji v loňském roce 24,6 a v meziročním srovnání stoupl o 0,4 p. b. Ukazatel nám říká, že na 100 obyvatel ve věku 15–64 let připadlo 24 dětí. Hodnota indexu závislosti II, která dosáhla hodnoty 28,9, ukázala, že na 100 obyvatel ve věku 15–64 let připadlo téměř 29 osob starších 65 let. Poslední hodnota, kterou lze měřit vzájemné zastoupení věkových skupin, je index ekonomického zatížení, který udává, že na 100 obyvatel ve věku 15 až 64 let připadlo 53,5 obyvatel v dětském a poproduktivním věku (hodnota této závislosti v České republice byla 51,5).

Naděje dožití.

I přesto, že v posledních letech dochází v celé České republice ke zvyšování naděje dožití, hodnoty Ústeckého kraje patří nadále k nejnižším. Muž narozený v roce 2017 v Ústeckém kraji se pravděpodobně dožije 74,10 let (meziroční zvýšení o 0,12 roku), naproti tomu očekávaný věk stejně narozené ženy by činil 79,81 let (meziroční zvýšení o 0,34 roku). Rozdíl v délce naděje dožití mezi pohlavími při narození činí v Ústeckém kraji 5,71 roku a jde o sedmý nejnižší rozdíl v mezikrajovém srovnání.

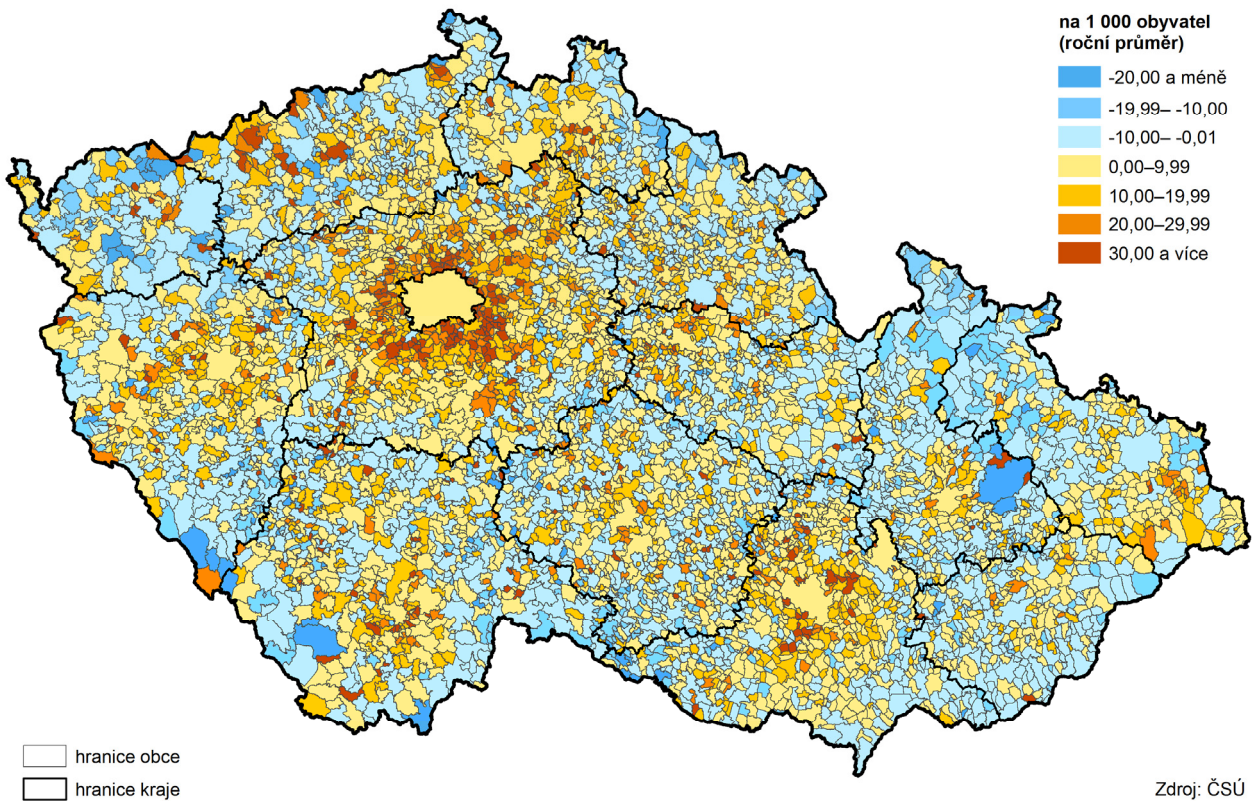
Graf 1.12 Naděje dožití při narození v Ústeckém kraji v letech 1991 až 2017



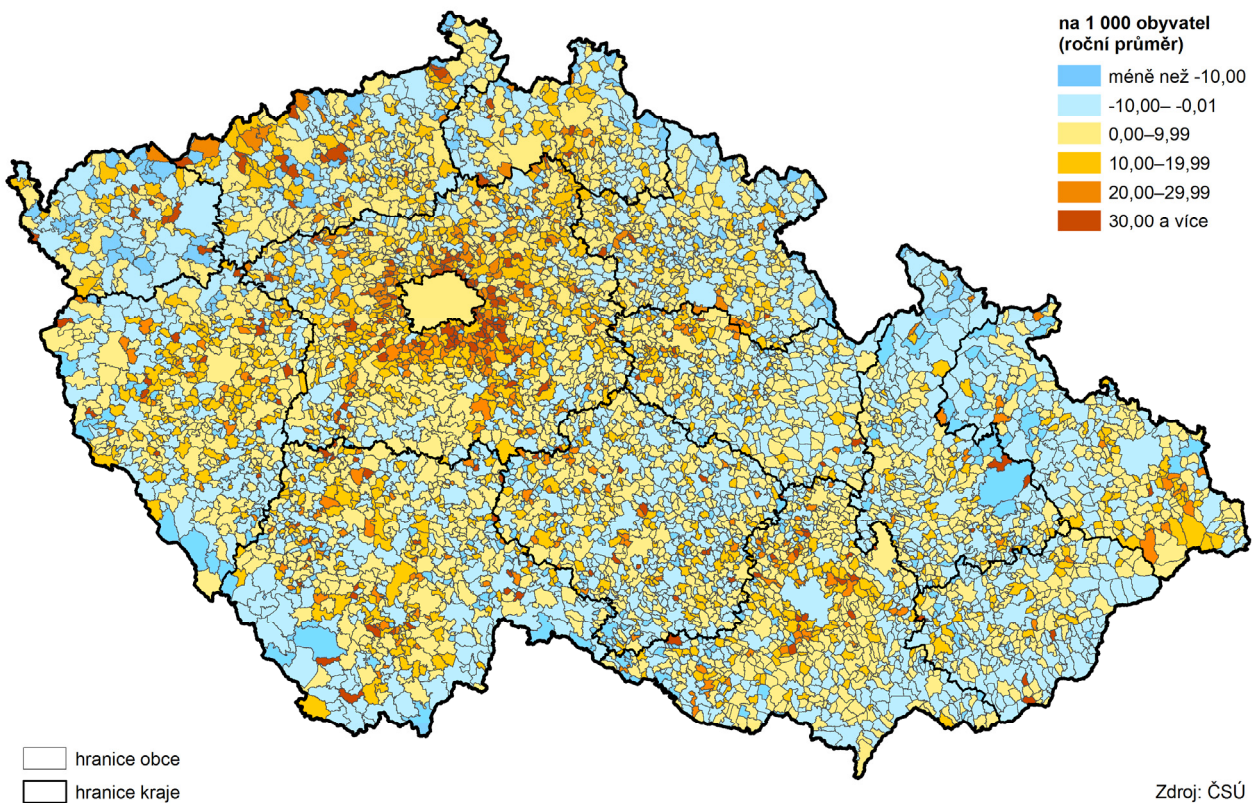
Proti průměru České republiky zaostávala naděje dožití v loňském roce u mužů i žen v Ústeckém kraji o dva roky.



Celkový přírůstek/úbytek počtu obyvatel v obcích v letech 2012 až 2017



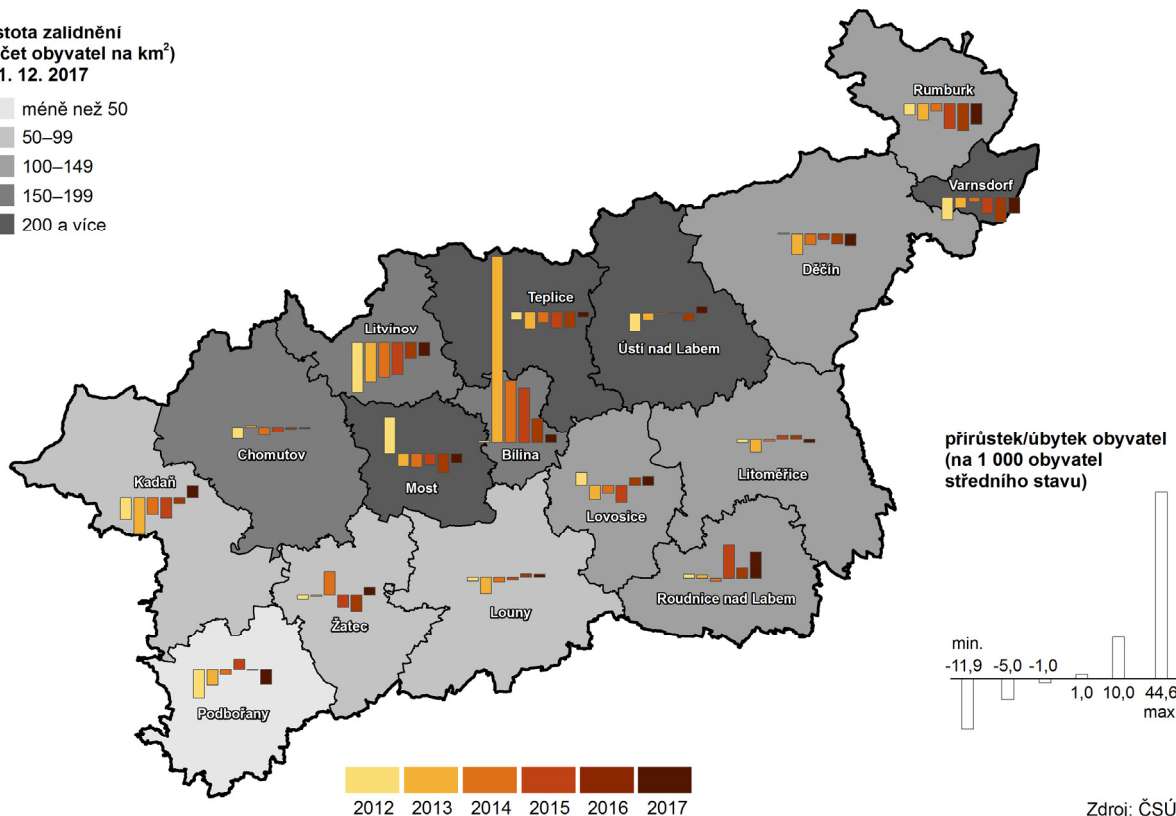
Přírůstek/úbytek počtu obyvatel stěhováním v obcích v letech 2012 až 2017



Pohyb obyvatel ve správních obvodech ORP Ústeckého kraje v letech 2012 až 2017

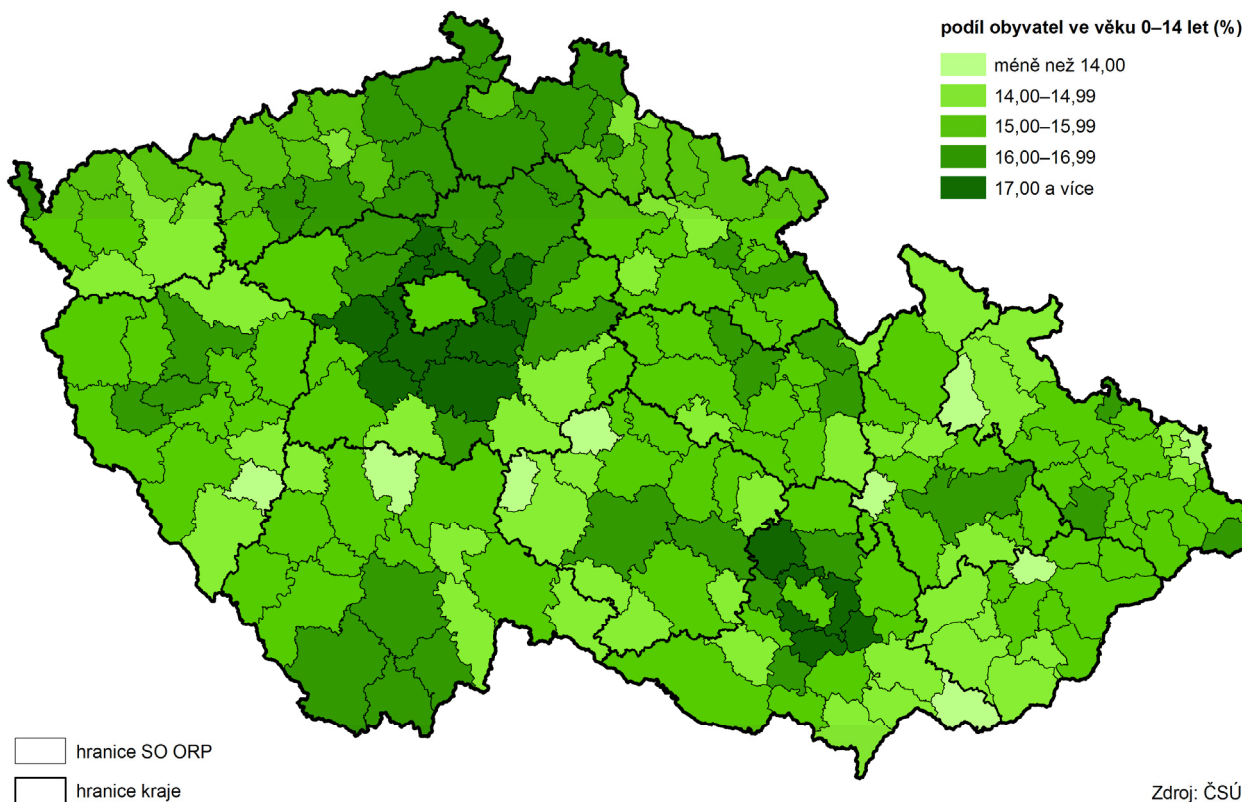
**hustota zalidnění
(počet obyvatel na km²)
k 31. 12. 2017**

- méně než 50
- 50–99
- 100–149
- 150–199
- 200 a více



Zdroj: ČSÚ

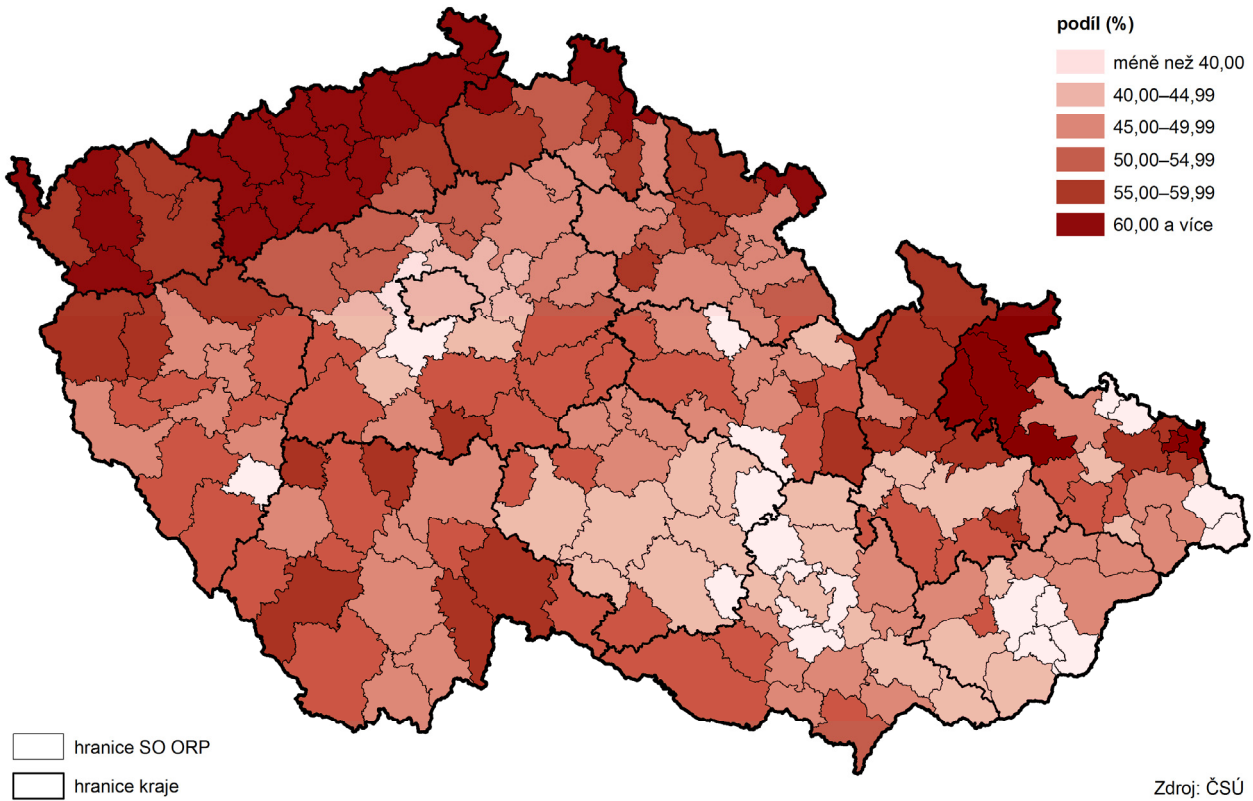
Děti ve správních obvodech obcí s rozšířenou působností k 31. 12. 2017



Zdroj: ČSÚ



Živě narození mimo manželství ve správních obvodech obcí s rozšířenou působností v roce 2017



Index stáří v obcích k 31. 12. 2017

