

ANALÝZA

4. 12. 2018

Vývoj českého trhu práce – 3. čtvrtletí 2018

Český trh práce je přes zvolnění ekonomického růstu stabilizován na svém vrcholu. Předběžné výsledky výběrového šetření pracovních sil v domácnostech naznačily ukončení dlouhodobého růstového trendu – mezičtvrtletní indexy po sezónním očištění ukázaly drobné snížení zaměstnanosti, avšak nadále statistické údaje dokumentují vysokou ekonomickou aktivitu obyvatel i přetrvávající poptávku podniků po pracovní síle. Pokračoval také silný růst výdělků známý z první poloviny roku, průměrná mzda meziročně vzrostla o 8,5 %, reálný mzdový růst byl ztlumen inflací na 6,0 %. Medián mezd se dostal na 27 719 Kč, mzdová diferenciací se zužovala.

Predběžné výsledky výběrového šetření pracovních sil (VŠPS) ukazují kulminaci domácí zaměstnanosti, po očištění od sezónních vlivů ve 3. čtvrtletí 2018 průměrný počet zaměstnaných již mezičtvrtletně nepatrně klesl. To ukazuje na ustálení situace. Meziročně došlo ještě k nárůstu o 44 tis. osob. Počet pracujících podle VŠPS dosahuje letos 5,3 milionu.

Poptávka podniků po pracovní síle je stále velmi silná, počet volných pracovních míst hlášených úřadům práce byl na konci října 2018 rekordních 317 tis., zatímco dosažitelných uchazečů o zaměstnání ve věku 15 - 64 let bylo evidováno 216 tis., podíl nezaměstnaných osob (počet v evidenci ÚP poměřený k obyvatelstvu) klesl na 2,8 %.

Ve 3. čtvrtletí 2018 byl podle VŠPS průměrný počet nezaměstnaných (definice ILO) 127 tis. osob, což je mezičtvrtletní zvýšení o 4 tis. osob. Míra nezaměstnanosti se tak dostala na hodnotu 2,4 % ve věkové skupině 15-64 let. Počet dlouhodobě nezaměstnaných se udržel na 36 tis. osob, déle než jeden rok bez práce bylo tedy 28,5 % nezaměstnaných. Regionální míra nezaměstnanosti byla nejvyšší v Moravskoslezském (4,0 %) a v Ústeckém kraji (3,9 %), zatímco nejnižší byla v Praze (1,3 %), potom v Jihočeském a Pardubickém kraji (shodně 1,4 %).

V České republice je stále značný počet osob, které nepracují, aktivně si práci nehledají, ale ve VŠPS uvádějí, že by pracovat chtěly. Tato nevyužitá pracovní rezerva se meziročně snížila o 11 tis. na 110 tis. osob, početně je takřka srovnatelná se skupinou nezaměstnaných. Mimo území ČR jsou obrovské rezervy pracovní síly v zóně volného pohybu osob Evropské unie, zejména jižní členské státy zápasí s vysokou nezaměstnaností mladých lidí.

Predběžné údaje podnikové statistiky ČSÚ doplňují popsané trendy v **diferencovaném růstu evidenčního počtu zaměstnanců**. Ve 3. čtvrtletí 2018 ve srovnání se stejným obdobím minulého roku přibylo 47,5 tis. zaměstnanců přepočtených na plně zaměstnané, to je relativní nárůst o 1,2 %, čímž jsme se dostali na hodnotu 4 064,2 tis. osob. Také tento ukazatel aktuálně zaznamenal drobný mezičtvrtletní pokles, což se stalo naposledy ve 3. čtvrtletí 2011.

Počet zaměstnanců neroste zdaleka ve všech odvětvích. Nejvýraznější pokles najdeme v těžbě a dobývání, kde stále pokračuje komplikovaná situace – ve 3. čtvrtletí 2018 meziročně ubylo 0,6 tis. přepočtených počtů zaměstnanců, tj. -2,3 %. Zbývající poklesy jsou pouze v rozsahu do půl procenta, jde o odvětví doprava a skladování; zemědělství, lesnictví a rybařství; stavebnictví; administrativní a podpůrné činnosti a také kulturní, zábavní a rekreační činnosti. Tento vývoj patrně souvisí s vysokou poptávkou firem po nedostatkové pracovní síle, jejím přetahování a

ANALÝZA

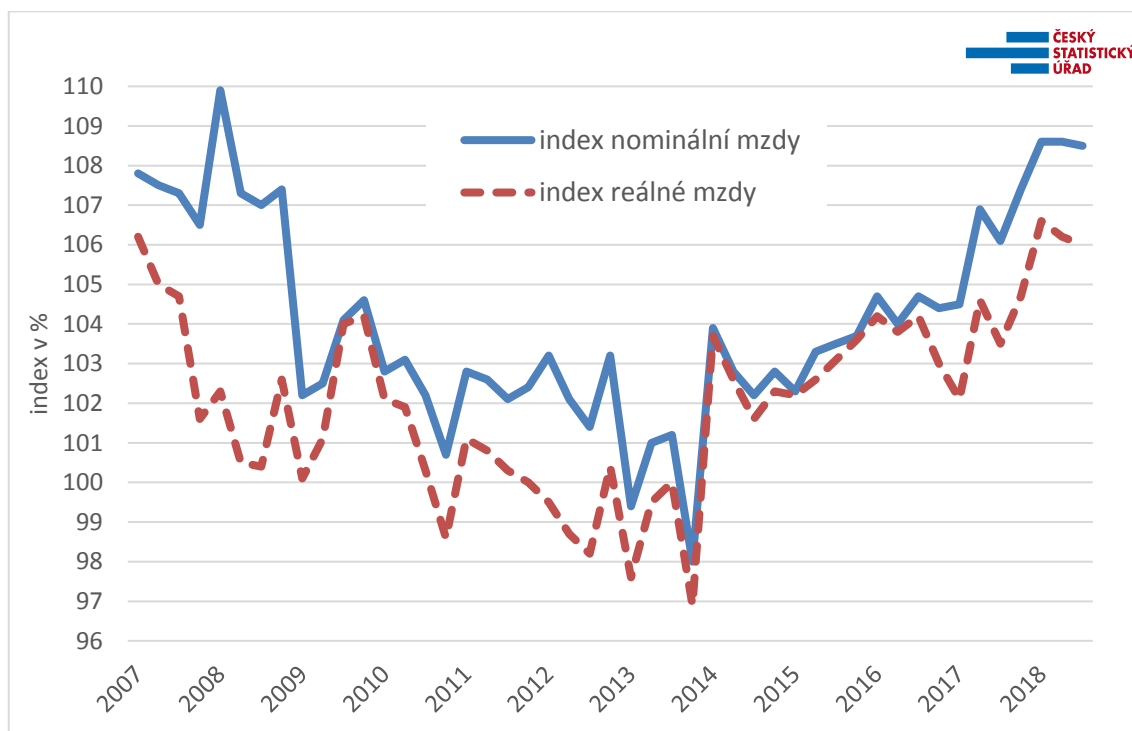
s tím vyplývající fluktuace, kdy zaměstnanci přecházejí do odvětví, kde očekávají lepší pracovní podmínky a vyšší mzdy.

Odvětví výroba a rozvod elektřiny, plynu, tepla a klimatizovaného vzduchu bylo nejrychlejším „příjemcem“ zaměstnanců, neboť jich tam meziročně přibýlo 6,2 % (početně to byly jen dvě tisícovky, protože jde o jedno z nejmenších odvětví); o 4,1 % přibýlo v informačních a komunikačních činnostech (početně o 4,7 tis.). Tato dvě odvětví patří k těm s vysoce nadprůměrnou výdělkovou úrovní.

V ubytování, stravování a pohostinství stoupl počet zaměstnanců o 1,7 tis. (+1,4 %). Absolutně největší byl tentokrát přírůstek ve velkoobchodě a maloobchodě, o 13,3 tis., což je relativně o 2,7 %, a byla tak značně překročena hranice půl milionu zaměstnanců. Ve zpracovatelském průmyslu, který je zdaleka největším zaměstnavatelským odvětvím (1 155,4 tis. přepočtených počtů), činil přírůstek „jen“ 7,2 tis., což je relativně +0,6 %. O 9 tis. (+3,2 %) vzrostl počet zaměstnanců ve vzdělávání.

Z hlediska mezd se celý letošek vyznačuje silným růstem. Průměrná mzda (31 516 Kč) vzrostla ve 3. čtvrtletí 2018 nominálně ke stejnému období minulého roku o 8,5 %, což je jen o desetinu procentního bodu méně než ve dvou minulých čtvrtletích.

V reálném vyjádření byl však mzdový růst poněkud slabší, mzdy aktuálně vzrostly o 6,0 %, zatímco v 1. pololetí roku 2018 to bylo o 0,4 p.b. více; inflace, vyjádřená indexem spotřebitelských cen, se totiž dostala na hodnotu 2,4 %. Srovnatelné hodnoty známe z roku 2007, kdy byla česká ekonomika (podle HDP) již za vrcholem hospodářského cyklu.



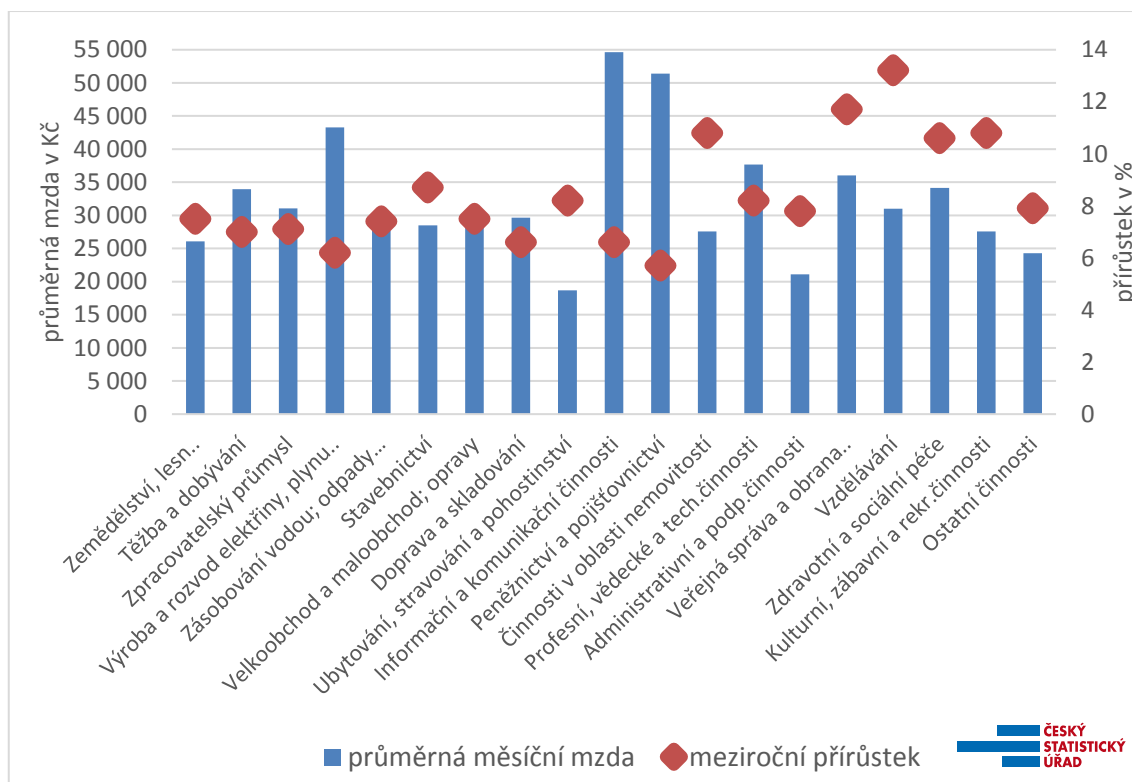
ANALÝZA

Podobně jako vývoj počtu zaměstnanců byl ve 3. čtvrtletí 2018 i mzdový růst diferencovaný v jednotlivých odvětvích. S jedinou výjimkou byl však meziroční nominální nárůst vyšší než 6 %. Uvedenou výjimkou je peněžnictví a pojišťovnictví (5,7 %), pro které je pomalejší mzdový růst v posledních letech charakteristický. Toto čtvrtletí se s podprůměrnými čísly připojila i další dvě odvětví jinak s výrazně nejvyššími úrovněmi průměrné mzdy, tedy informační a komunikační činnosti (6,6 %) a výroba a rozvod elektřiny, plynu, tepla a klimatizovaného vzduchu (6,2 %). Diferenciace mezd se tedy snižovala.

Nejvíce naopak rostly výtěžky v oborech, kde dominuje stát. Nejvyšší nárůst najdeme ve vzdělávání, kde průměrná mzda vzrostla o 13,2 %. Ve veřejné správě a obraně se zvýšila o 11,7 %, v odvětví kulturní, zábavní a rekreační činnosti o 10,8 % a nakonec ve zdravotní a sociální péči o 10,6 %. Z komerční oblasti je výrazný nárůst u činností v oblasti nemovitostí (10,8 %), s odstupem též ve stavebnictví (8,7 %).

V dalších odvětvích byl již meziroční mzdový nárůst slabší než růst na celkovém průměru (8,5 %). V obchodě a opravách (velkoobchod a maloobchod; opravy a údržba motorových vozidel) vzrostla průměrná mzda o 7,5 % na 29 504 Kč. V průmyslových odvětvích byl mzdový růst o 7,1 % na 31 295 Kč; v zemědělství, lesnictví a rybnářství stoupla mzda o 7,5 % na 26 067 Kč. V ubytování, stravování a pohostinství se mzdová úroveň zvýšila o 8,2 %, přesto zůstává nejnižší ze všech odvětví s 18 668 Kč.

Z hlediska počtu odpracovaných hodin a objemu placené neodpracované doby není meziroční srovnání zkresleno, jsou takřka stejné; přesčasové práce mírně ubylo.



Oddělení informačních služeb – ústředí

ANALÝZA

Regionální výsledky byly vcelku vyvážené. Nejvyšší nárůst průměrné mzdy byl v Jihočeském kraji (9,5 %), který má mzdovou úroveň spíše podprůměrnou (28 799 Kč), a naopak nejnižší růst byl v Plzeňském kraji (7,2 %), kde je vyšší absolutní úroveň (30 434 Kč). V hlavním městě již tradičně průměrná mzda vzrostla méně než ve zbytku republiky, o 7,8 %, ovšem zůstává přesto výrazně nejvyšší (39 298 Kč). V Karlovarském kraji, který zůstal nadále regionem s nejnižší mzdovou úrovní (27 994 Kč), vzrostla průměrná mzda mírně nadprůměrně (8,7 %). Druhý nejsilnější mzdový růst byl v Královéhradeckém kraji (o 9,2 %). Ve Středočeském kraji, který má druhou nejvyšší mzdovou úroveň po Praze (31 670 Kč), byl růst také mírně nadprůměrný (8,7 %). V hlavním městě stále přetrvává velmi rychlý růst počtu zaměstnanců, ve 3. čtvrtletí 2018 jich zde meziročně přibýlo o 3,3 %. K úbytku počtu zaměstnanců došlo pouze v jediném, Karlovarském kraji (-0,4 %); nejvýrazněji po Praze vzrostly počty zaměstnanců v Libereckém kraji (1,7 %), potom v Pardubickém (1,2 %) a ve Zlínském (1,1 %).

* * *

Rychlá informace za 3. čtvrtletí 2018 obsahuje také údaj o mzdovém mediánu, který je vypočtený z matematického modelu distribuce výdělků a ukazuje mzdu prostředního zaměstnance, tedy běžnou mzdovou úroveň; zároveň byly vypočteny také krajní decily. Ve 3. čtvrtletí 2018 byl medián 27 719 Kč, polovina zaměstnanců brala více a druhá polovina méně než medián. Mzdové rozpětí bylo značně široké, třebaže se meziročně relativně zúžilo v důsledku rychlejšího zvyšování nejnižších mezd: desetina zaměstnanců s nejnižšími mzdami pobírala výděly pod hranicí 14 221 Kč (dolní decil), opačná desetina měla naopak mzdy nad hranicí 49 376 Kč (horní decil). Decilový poměr tak byl aktuálně 3,47.

Muži mají značně vyšší mzdovou úroveň, propast mezi středními výděly podle pohlaví (tzv. gender pay gap) činila 15,5 %, neboť ve 3. čtvrtletí 2018 byl mediánová mzda žen 25 206 Kč, zatímco u mužů byla 29 842 Kč. Zároveň byly mzdy mužů rozprostřené v podstatně větší šíři, zejména oblast vysokých výdělků byla u mužů neporovnatelně vyšší než u žen: muži měli horní decil 55 275 Kč, ženy pouze 42 664 Kč. U nízkých výdělků se rozdíl projevil mnohem méně, dolní decil měli muži 14 928 Kč, ženy pak 13 647 Kč.

Autor: Dalibor Holý

Odbor statistiky trhu práce a rovných příležitostí ČSÚ

Tel.: +420 274 052 694

E-mail: dalibor.holy@czso.cz