

## 2. Sociální vývoj

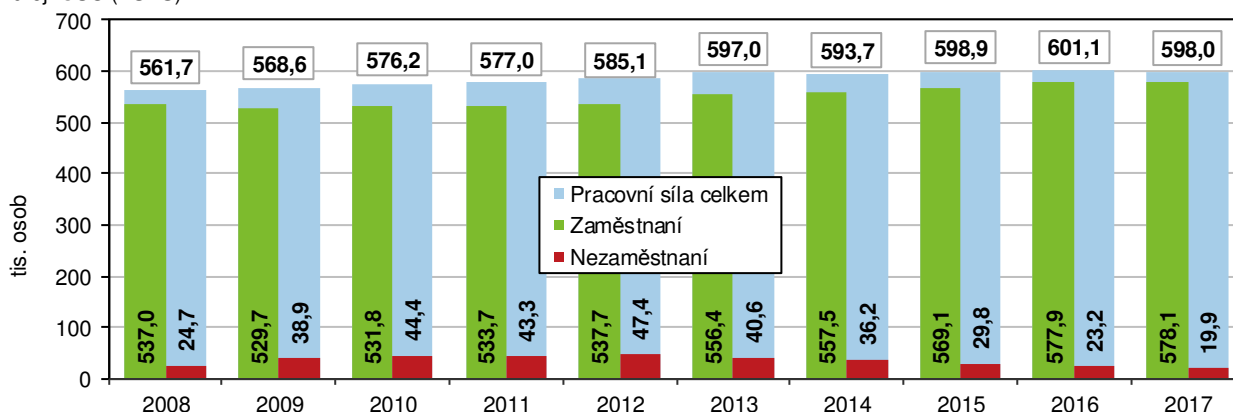
### Zaměstnanost, ekonomická aktivita

Zdrojem údajů o ekonomické aktivitě obyvatelstva je výběrové šetření pracovních sil.

Z výběrového šetření pracovních sil (dále jen VŠPS) jsou získávány údaje o pracovní síle, míře ekonomické aktivity, míře zaměstnanosti či nezaměstnanosti. Obyvatelstvo ve věku 15 a více let tvoří osoby ekonomicky aktivní a ekonomicky neaktivní. Účastníci trhu práce vytváří možný lidský potenciál – pracovní sílu. Využitou pracovní silou jsou zaměstnaní v národním hospodářství, druhou část pracovní síly tvoří nezaměstnaní. Skupinu osob ekonomicky neaktivních tvoří v základním dělení důchodci, žáci a studenti a osoby pečující o rodinu. Při posuzování výsledků VŠPS je třeba mít na zřeteli, že se jedná o výběrové šetření, výsledné údaje jsou reprezentativní statistické odhady zatížené určitou statistickou chybou, především na úrovni regionů.

**Graf 2.1. Pracovní síla v Jihomoravském kraji**

Zdroj: ČSÚ (VŠPS)

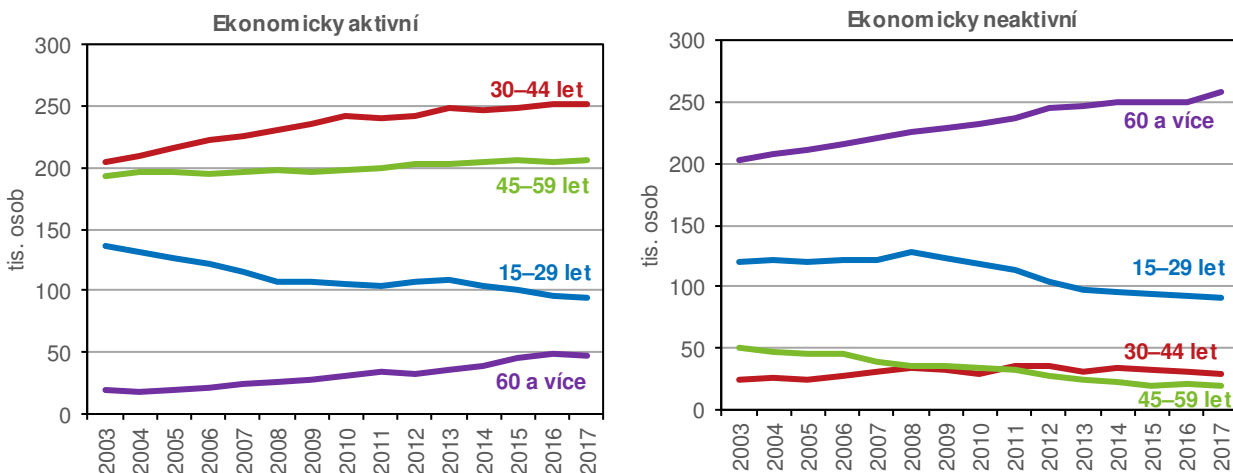


Pracovní sílu v kraji tvoří téměř 600 tisíc osob, až do roku 2016 se velikost pracovní síly zvyšovala.

V roce 2017 žilo podle výsledků VŠPS v Jihomoravském kraji 996,2 tisíc obyvatel starších 15 let. Pracovní sílu tvořilo 598,0 tisíc osob (328,2 tisíc mužů a 269,7 tisíc žen). V členění podle ekonomického postavení pracovní sílu tvořilo 578,1 tisíc zaměstnaných a 19,9 tisíc nezaměstnaných. V dlouhodobém pohledu se velikost pracovní síly postupně zvětšovala, ale meziročně její objem poklesl o 3,1 tisíc osob (počet zaměstnaných vzrostl o 0,2 tisíc osob a počet nezaměstnaných poklesl o 3,3 tisíc osob).

**Graf 2.2. Obyvatelstvo 15leté a starší podle ekonomické aktivity a věku v Jihomoravském kraji**

Zdroj: ČSÚ (VŠPS)



Osoby ve věku 60 a více let v roce 2017 tvořily téměř 8 % ekonomicky aktivních osob.

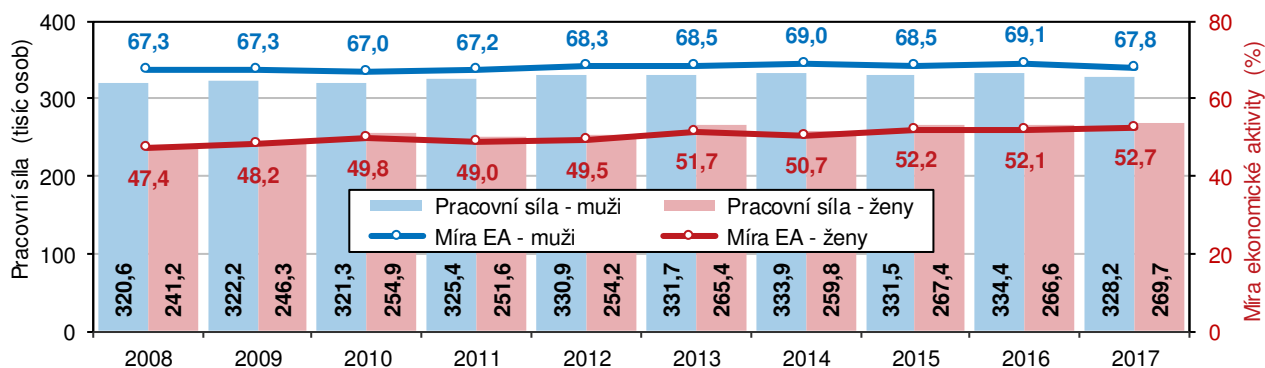
Nárůst počtu ekonomicky aktivních (přes meziroční pokles) byl v posledních 10 letech podporován mladší generací (30 až 44 let) a generací ve věku 60 a více let. Ve druhém případě se plně projevil vliv legislativních změn spojených s úpravami věku pro odchod do starobního důchodu, podíl 60letých a starších na pracovní síle se proti roku 2003 téměř ztrojnásobil a v roce 2017 činil téměř 8 %.

Ve skupině ekonomicky neaktivních očekávané tyto osoby tvoří dvě třetiny celku.

Nástup „demograficky“ slabších ročníků se projevil poklesem počtu osob ve věku 15 až 29 let, a to v posledních 5 letech mezi ekonomicky aktivními a v posledních 10 letech mezi ekonomicky neaktivními. Mezi ekonomicky neaktivními se každoročně zvyšoval počet osob 60letých a starších, v roce 2017 tvořily již dvě třetiny ekonomiky neaktivních.

### Graf 2.3. Pracovní síla a míra ekonomické aktivity podle pohlaví v Jihomoravském kraji

Zdroj: ČSÚ (VŠPS)

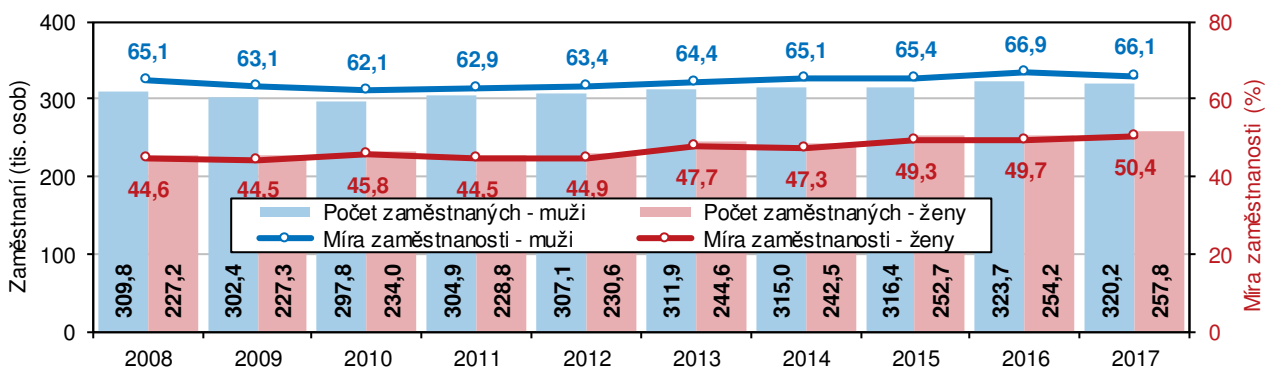


Zatímco míra ekonomické aktivity žen dosáhla novodobého maxima, u mužů poklesla.

Míra ekonomické aktivity (EA<sup>2</sup>) podle výsledků VŠPS činila 60,0 % a meziročně poklesla o 0,4 bodu. Je však třeba uvést, že míra EA v roce 2016 byla v kraji nejvyšší od roku 1999. Zatímco míra EA mužů v roce 2017 proti roku 2016 poklesla o 1,3 procentního bodu na 67,8 %, u žen tento ukazatel vzrostl o 0,6 bodu na 52,7 %, což je nejvyšší hodnota v novodobé historii Jihomoravského kraje.

### Graf 2.4. Zaměstnaní a míra zaměstnanosti podle pohlaví v Jihomoravském kraji

Zdroj: ČSÚ (VŠPS)



Celková míra zaměstnanosti zůstala na úrovni předešlého roku, nárůst míry zaměstnanosti ...

V roce 2017 bylo mezi zaměstnanými v kraji 320,2 tisíc mužů a 257,8 tisíc žen, meziročně se počet zaměstnaných žen zvýšil o 3,6 tisíc, počet zaměstnaných mužů poklesl o 3,4 tisíc. Změnám v počtu zaměstnaných odpovídaly i změny v míře zaměstnanosti podle pohlaví. Míra zaměstnanosti mužů poklesla z 66,9 % v roce

<sup>2</sup> Míra ekonomické aktivity je podíl počtu zaměstnaných a nezaměstnaných, tedy pracovní síly, na počtu osob starších 15 let; míra zaměstnanosti je podíl počtu zaměstnaných na počtu osob starších 15 let; obecná míra nezaměstnanosti je podíl nezaměstnaných z pracovní síly.



... byl zaznamenán u osob ve věku 15 až 29 let a 60letých a starších.

2016 na 66,1 % v roce 2017, míra zaměstnanosti žen vzrostla z 49,7 % na 50,4 %. Celková míra zaměstnanosti dosáhla 58,0 %, zůstala na úrovni roku 2016 a mezi kraji byla 5. nejvyšší. K zásadním změnám v čase došlo v mírách zaměstnanosti podle věku. U osob ve věku 15 až 29 let byla v roce 2010 míra zaměstnanost pouze 41,3 %, v roce 2017 již 48,3 %. Podobně u osob ve věku 60 a více let - v roce 2010 byla zjištěna hodnota 11,3 % a v roce 2017 již 15,1 %.

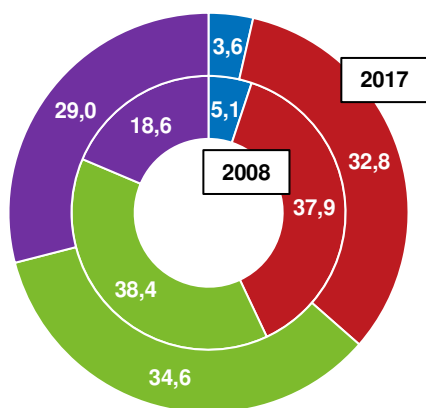
Zvyšuje se úroveň vzdělanosti zaměstnaných, podíl osob s vysokoškolským vzděláním za 10 let vzrostl o 10 procentních bodů.

Porovnání vzdělanostní struktury zaměstnaných v delším časovém období dokládá nárůst vzdělanosti. V roce 2017 v kraji v porovnání s rokem 2008 se snížil podíl zaměstnaných se základním vzděláním či bez vzdělání o 1,5 procentního bodu na 3,6 %, podíl středoškoláků bez maturity poklesl o 5,1 bodu na 32,8 % a podíl osob se středním vzděláním s maturitou o 3,8 bodu na 34,6 %. Podíl vysokoškolských zaměstnaných tak dosáhl 29,0 %, za 10 let vzrostl o 10,4 bodu a mezi kraji byl 2. nejvyšší. Podíl zaměstnaných, kteří mají maturitu či vyšší vzdělání, vzrostl na 63,6 %, tedy o 6,6 bodu.

### Graf 2.5. Zaměstnaní podle vzdělání a odvětvových sektorů v Jihomoravském kraji

Zdroj: ČSÚ (VŠPS)

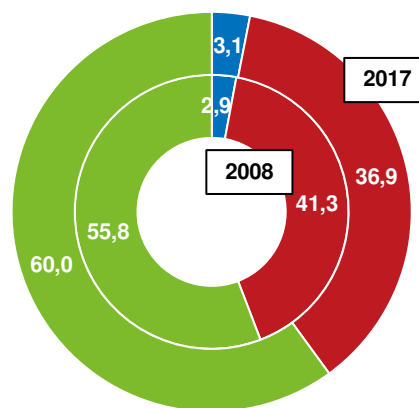
Zaměstnaní podle dosaženého vzdělání v %



Podíl zaměstnaných ve službách posílil na úkor zaměstnanosti v sekundárním sektoru.

Struktura zaměstnanosti podle sektorů v kraji zaznamenala s odstupem 10 let nejvyšší změnu u zastoupení sekundárního sektoru - podíl se snížil o 4,4 bodu na 36,9 %. Podíl zaměstnanosti v sektoru služeb vzrostl o 4,2 bodu na 60,0 %, nejmenší změna byla u zaměstnanosti v zemědělství, kde podíl vzrostl o 0,2 bodu na 3,1 %. Zaměstnanost v terciárním sektoru byla v roce 2017 mezi kraji 2. nejvyšší.

Zaměstnaní podle sektorů v %



Podnikatelé tvořili téměř 15 % zaměstnaných, jejich podíl ze zaměstnaných byl mezi kraji 5. nejvyšší.

Z hlediska postavení v zaměstnání mezi zaměstnanými dlouhodobě převažují zaměstnanci (vč. členů produkčních družstev). V roce 2017 v kraji tvořili 85,0 % zaměstnaných a 14,8 % ze zaměstnaných byli podnikatelé (zaměstnavatelé a pracující na vlastní účet). Meziročně se podíl zaměstnanců zvýšil o 2,0 procentních bodů, podíl podnikatelů se meziročně snížil o 1,6 bodu a v roce 2017 byl mezi kraji až 9. nejvyšší.

Podle klasifikace zaměstnání v letech 2016 a 2017 byli nejčetnější skupinou zaměstnaní v pozici specialistů

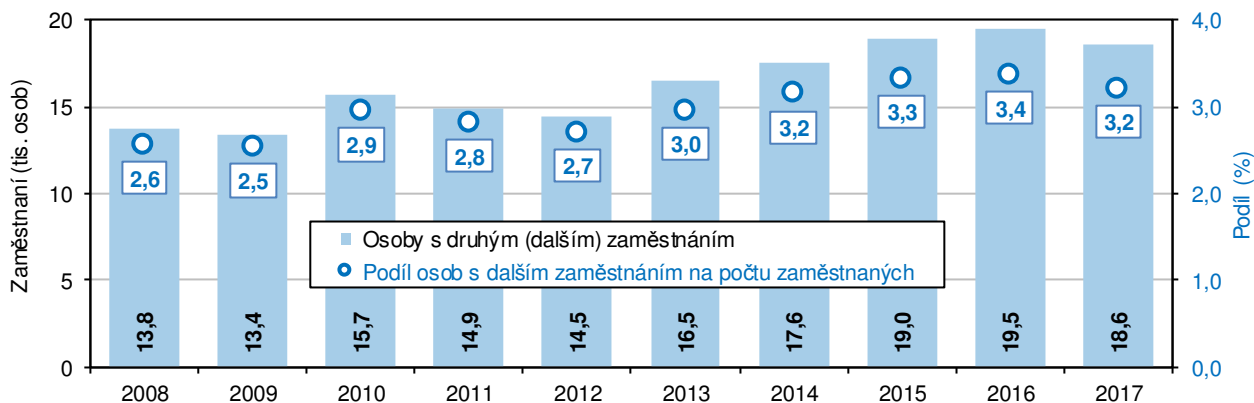
Z pohledu klasifikace zaměstnání ještě v roce 2015 v kraji tvořili největší část zaměstnaných pracovníci zařazení jako techničtí a odborní pracovníci, v pořadí četnosti následovali specialisté a řemeslníci a opraváři. Ovšem v letech 2016 a 2017 už byli nejčetnější skupinou zaměstnaní v pozici specialistů, následovali zaměstnaní v pozici technických a odborných pracovníků a třetí v pořadí zůstali řemeslníci a opraváři.

Vyšší míra nezaměstnanosti je z hlediska věku mezi mladými a z hlediska vzdělání u osob s nižším stupněm vzdělání.

Obecná míra nezaměstnanosti v roce 2017 v Jihomoravském kraji činila 3,3 % (v roce 2016 3,9 %). Specifická míra nezaměstnanosti podle věku se v jednotlivých věkových kategoriích pracovní síly ale liší. Ve věkové skupině 15 až 29 let činila 4,9 % (v roce 2016 7,9 %), naproti tomu ve věkové skupině 45 až 59 let to bylo pouze 3,0 % (3,4 % v roce 2016) a ve věkové skupině osob starších 60 let dokonce pouze 2,0 % (2,4 % v roce 2016). Obdobně se liší specifická míra nezaměstnanosti podle dosaženého vzdělání. Obecně platí, že specifická míra nezaměstnanosti podle vzdělání (podíl vybrané skupiny nezaměstnaných z vybrané skupiny pracovní síly) klesá se vzrůstajícím stupněm vzdělání.

### Graf 2.6. Osoby s druhým (dalším) zaměstnáním v Jihomoravském kraji

Zdroj: ČSÚ (VŠPS)



Jedno zaměstnání často nestačí, i když počet osob s druhým zaměstnáním se meziročně snížil.

Počet osob s druhým, resp. dalším zaměstnáním se od roku 2013 zvyšoval a v roce 2016 dosáhl 19,5 tisíc, což bylo 3,4 % z počtu zaměstnaných. Počet osob s dalším zaměstnáním i podíl na počtu zaměstnaných celkem v roce 2016 byl v posledních 10 letech nejvyšší. Výsledky VŠPS v této oblasti v roce 2017 ukázaly pokles osob s dalším zaměstnáním o 0,9 tisíc, přesto to byl nejvyšší počet mezi kraji. Podíl na zaměstnaných celkem poklesl o 0,2 bodu.

Téměř 23 % ekonomicky neaktivních tvoří osoby ve věku 15 až 29 let.

Vedle ekonomicky aktivních, kteří se účastní trhu práce, tvoří významnou část obyvatelstva skupina osob ekonomicky neaktivních. V roce 2017 bylo v Jihomoravském kraji 398,2 tisíc neaktivních osob, tvořily 40,0 % obyvatel starších 15 let a jejich počet se meziročně zvýšil o 3,5 tisíc. Podle věku je mezi osobami ekonomicky neaktivními nejpočetnější skupina osob ve věku 60 a více let (257,3 tisíc, tj. 64,6 % z neaktivních) a osoby ve věku 15 až 29 let (91,0 tisíc, tj. 22,9 %).

### Nezaměstnanost

Výrazný meziroční pokles počtu nezaměstnaných, k poklesu došlo již 4. rok v řadě.

Podle údajů Ministerstva práce a sociálních věcí ČR bylo ke konci roku 2017 na úřadech práce v Jihomoravském kraji evidováno 37 290 uchazečů o zaměstnání, z tohoto počtu bylo 18 866 žen (50,6 %). Proti konci roku 2016 se počet nezaměstnaných snížil o 11 742. Snižování počtu nezaměstnaných v kraji bylo zaznamenáno již čtvrtý rok po sobě. Proti maximu, jehož bylo dosaženo v roce 2013, byl stav na konci roku 2017 téměř o 35 tisíc nezaměstnaných nižší.

Většina uchazečů o zaměstnání je schopna začít pracovat při nabídce vhodného místa.

Z celkového počtu uchazečů o zaměstnání bylo 94,6 % uchazečů dosažitelných (ti, kteří mohou bezprostředně nastoupit do zaměstnání při nabídce vhodného pracovního místa). Mezi uchazeči o práci bylo 4,2 % absolventů a mladistvých, 16,2 % osob se zdravotním postižením, 30,6 % uchazečů o zaměstnání mělo nárok na podporu. Z grafu 2.7 jsou zřejmé počty a odvoditelný meziroční pokles počtu

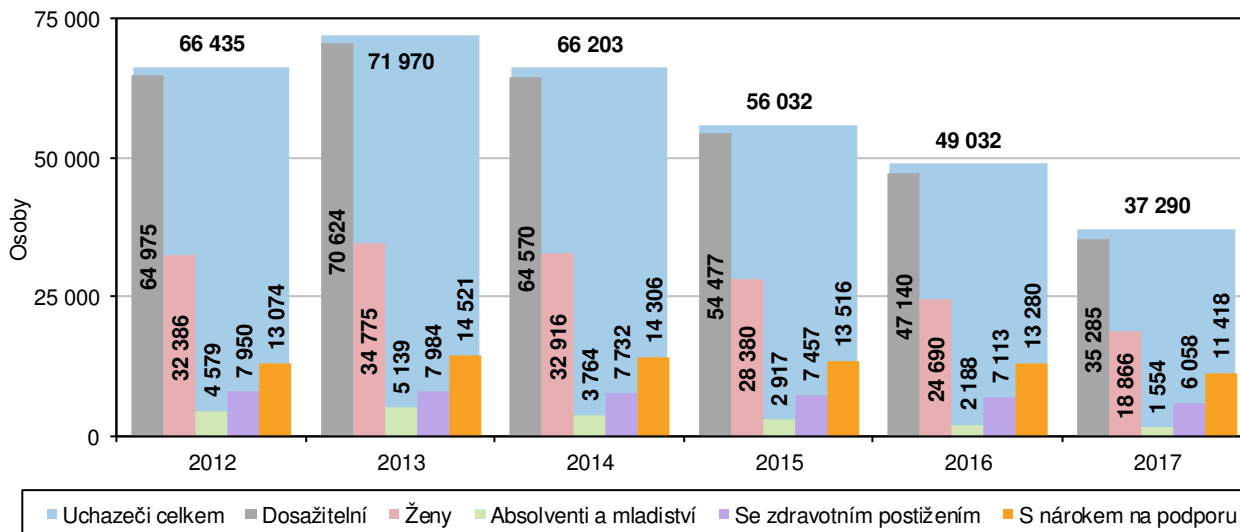


Nejvyšší relativní pokles byl zaznamenán u nezaměstnaných mladistvých.

jednotlivých kategorií uchazečů o zaměstnání – dosažitelní uchazeči (- 11 855 osob, tj. o 25,1 %), absolventi a mladiství (- 634, o 29,0 %), osoby se zdravotním postižením (-1 055, o 14,8 %), uchazečů o zaměstnání s nárokem na podporu (méně o 1 862 osob, o 14,0 %).

### Graf 2.7. Uchazeči o zaměstnání v Jihomoravském kraji (k 31. 12.)

Pramen: MPSV

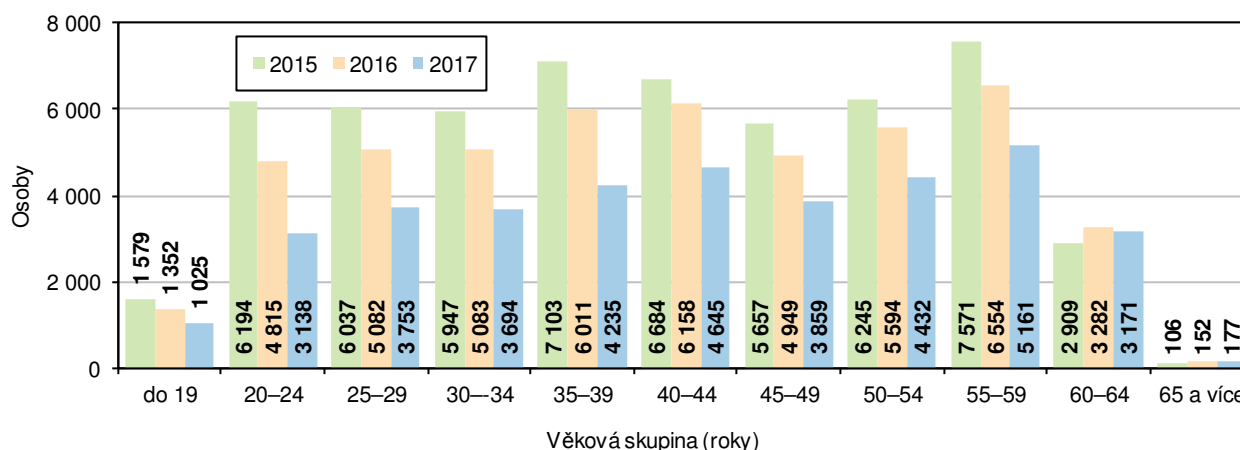


V členění podle věku bylo mezi nezaměstnanými nejvíce osob ve věku 55 až 59 let.

Z rozčlenění uchazečů do pětiletých věkových skupin vyplývá, že nejpočetněji byly na konci roku 2017 zastoupeny osoby ve věku 55 až 59 let (13,8 % z celku). V porovnání se stavem ke konci roku 2016 se snížil počet nezaměstnaných v 10 „nižších“ věkových kategoriích. Zvýšil se pouze počet nezaměstnaných ve věku 65 a více let (o 25). Průměrný věk uchazečů o zaměstnání se zvyšoval - na konci roku 2015 činil 41,0 roku, na konci roku 2016 41,7 roku a na konci roku 2017 již 42,7 roku.

### Graf 2.8. Uchazeči o zaměstnání v Jihomoravském kraji podle věkových skupin (k 31. 12.)

Pramen: MPSV



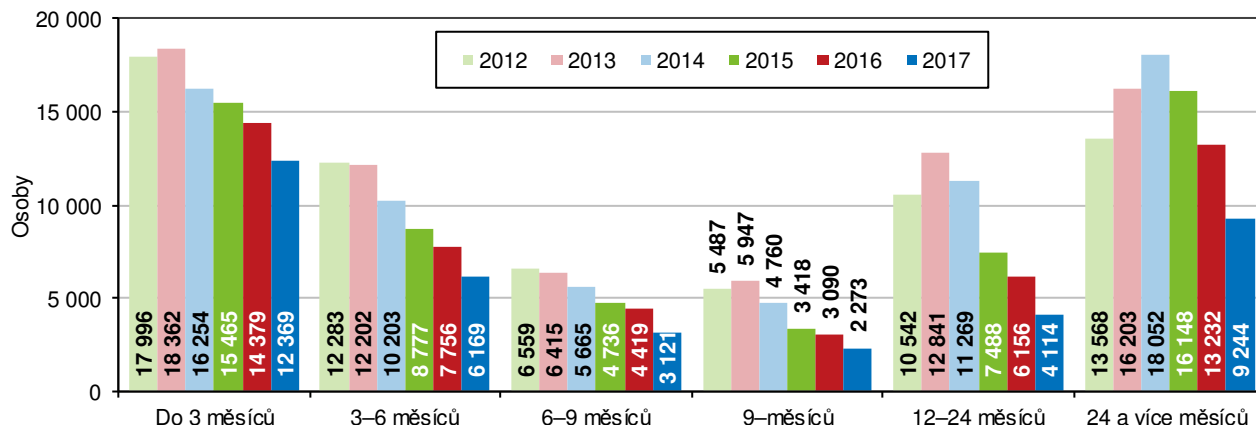
Podíl dlouhodobě nezaměstnaných byl na konci roku 2017 mezi kraji 3. nejvyšší.

Přes výrazný pokles počtu uchazečů o zaměstnání problémem zůstává dlouhodobá nezaměstnanost. Počet i podíl nezaměstnaných déle než 24 měsíců byl 2. nejvyšší – 9 244 osob, resp. 24,8 % (po kategorii do 3 měsíců s podílem 33,2 % a počtem 12 369 osob). Zároveň zde byl ale zaznamenán nejvyšší meziroční pokles počtu – absolutně o 3 988 osob, tj. o 30,1 %. Dlouhodobá nezaměstnanost je prezentována i jako podíl dlouhodobě nezaměstnaných (12 měsíců a déle) na počtu obyvatel ve věku 15 až 64 let. I v tomto způsobu vyjádření došlo k mírnému zlepšení dlouhodobé nezaměstnanosti – v roce 2015 podíl dlouhodobě nezaměstnaných na počtu

obyvatel ve věku 15 až 64 let v kraji činil 3,0 %, v roce 2016 poklesl na 2,5 % a v roce 2017 na 1,7 %. I přes snížení byl tento podíl mezi kraji 3. nejvyšší.

### Graf 2.9. Uchazeči o zaměstnání v Jihomoravském kraji podle délky nezaměstnanosti (k 31. 12.)

Pramen: MPSV

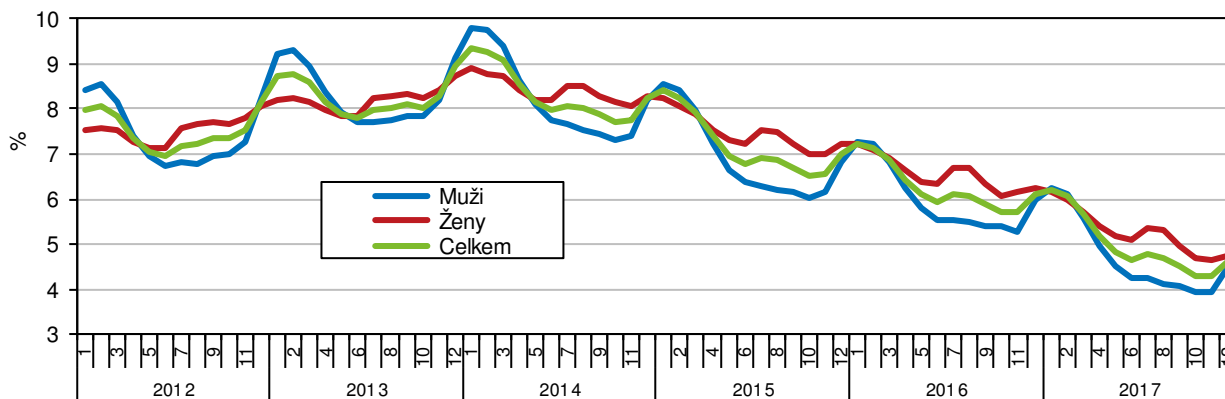


Podíl nezaměstnaných převyšuje republikovou hodnotu a mezi kraji je 3. nejvyšší. Nezaměstnanost ovlivňují sezonní práce.

Podíl nezaměstnaných osob<sup>3</sup> k 31. 12. 2017 dosáhl 4,60 %. Proti konci roku 2016 se podíl snížil o 1,51 procentního bodu. Mezi 14 kraji České republiky byl podíl nezaměstnaných osob na obyvatelstvu 3. nejvyšší a proti republikovému průměru byl vyšší o 0,83 procentního bodu. Nejnižší podíl nezaměstnaných byl v Hl. městě Praze (2,34 %), nejvyšší v Moravskoslezském kraji (5,77 %). Míra nezaměstnanosti je ovlivněna sezonními pracemi, zejména u hodnoty podílu nezaměstnaných mužů zpravidla dochází k nárůstu v zimních měsících, nejnižší hodnoty jsou zaznamenány v jarních až podzimních měsících.

### Graf 2.10. Podíl nezaměstnaných na konci měsíce v Jihomoravském kraji podle pohlaví

Pramen: MPSV



Nejvyšší nezaměstnanost v kraji je v okresech Hodonín a Znojmo.

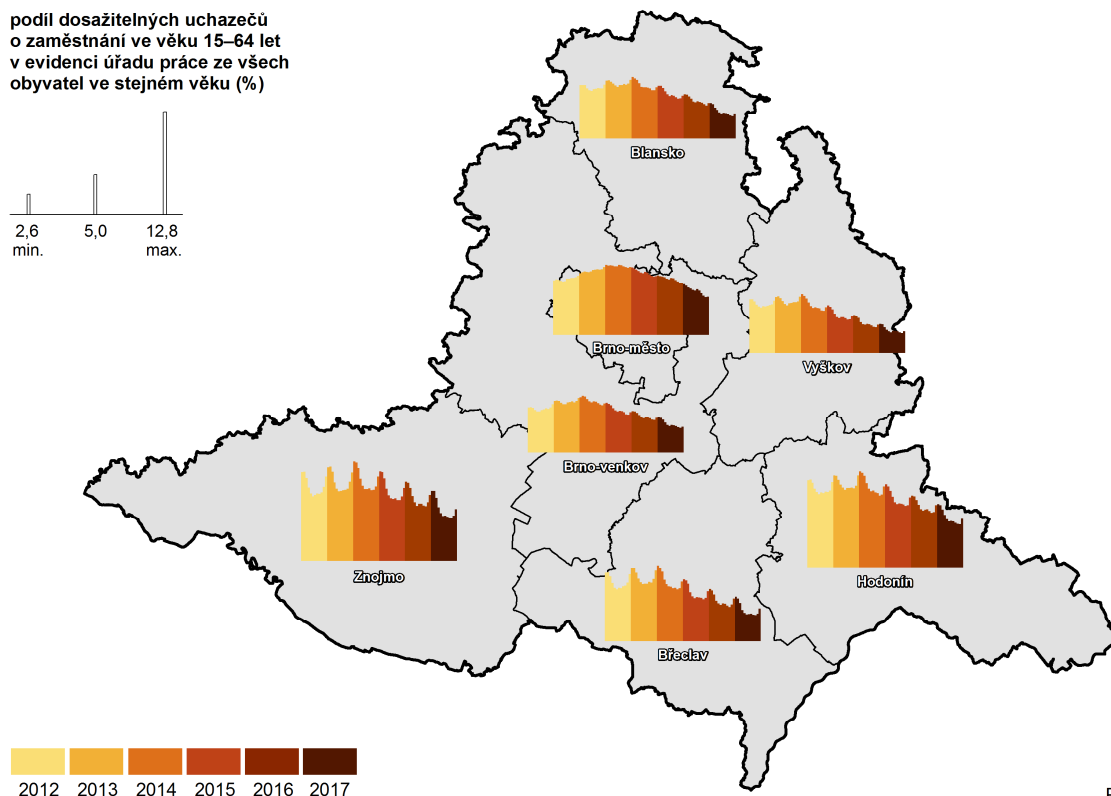
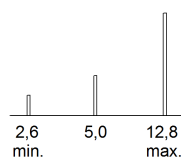
V okresech kraje je nejvyšší nezaměstnanost dlouhodobě v okresech Hodonín a Znojmo. V okrese Hodonín na konci roku 2017 dosáhl podíl nezaměstnaných osob na obyvatelstvu 6,19 %, v okrese Znojmo 6,67 %. Pokud seřadíme 77 okresů České republiky podle velikosti podílu nezaměstnaných osob na obyvatelstvu (od nejnižší hodnoty), pak pořadí jihomoravských okresů v žebříčku je následující: okres Vyškov, jako okres s nejnižší nezaměstnaností v Jihomoravském kraji (2,79 %), se umístil mezi ostatními okresy na 22. místě. Zmiňované okresy Hodonín a Znojmo „obsadily“ mezi všemi okresy republiky 71. a 72. místo.

<sup>3</sup> Podíl nezaměstnaných na obyvatelstvu je podíl počtu dosažitelných uchazečů o zaměstnání ve věku 15–64 let na počtu obyvatel ve věku 15–64 let



### Podíl nezaměstnaných osob v okresech Jihomoravského kraje v letech 2012 až 2017 (stav ke konci jednotlivých měsíců)

podíl dosažitelných uchazečů o zaměstnání ve věku 15–64 let v evidenci úřadu práce ze všech obyvatel ve stejném věku (%)



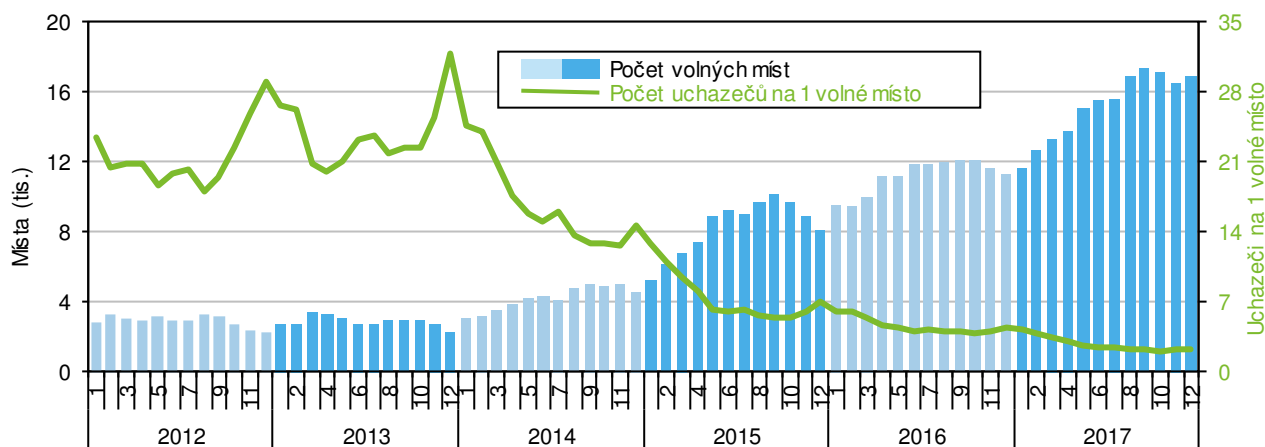
Pramen: MPSV

K dispozici je téměř 17 tisíc volných míst, v posledních měsících roku 2017 na 1 volné místo připadlo 2,1 uchazečů.

Úřady práce v Jihomoravském kraji nabízely ke konci prosince 2017 celkem 16 826 pracovních míst, což bylo o 5 598 míst víc než na konci roku 2016. Zvýšení počtu volných pracovních míst a snížení počtu uchazečů o zaměstnání znamenalo, že počet uchazečů připadajících na 1 volné pracovní místo se meziročně o polovinu snížil. Ke konci roku 2016 připadlo na 1 místo 4,4 uchazečů, ke konci roku 2017 to bylo 2,2 uchazečů (spolu s Olomouckým krajem 3. nejvyšší počet mezi kraji). Nejnižší počet volných míst v jednotlivých měsících 6 let uvedených v grafu 2.11 byl vykázan k 31. 12. 2013, a to 2 262. Zároveň byl k tomuto datu evidován nejvyšší počet uchazečů na 1 volné místo, a to 31,8. Nejvyšší počet volných míst byl k dispozici k 30. 9. 2018 (17 298), v měsících září až listopad připadlo na 1 volné místo nejméně uchazečů (2,1).

**Graf 2.11. Volná místa a počet uchazečů na 1 volné místo v Jihomoravském kraji podle pohlaví**

Pramen: MPSV

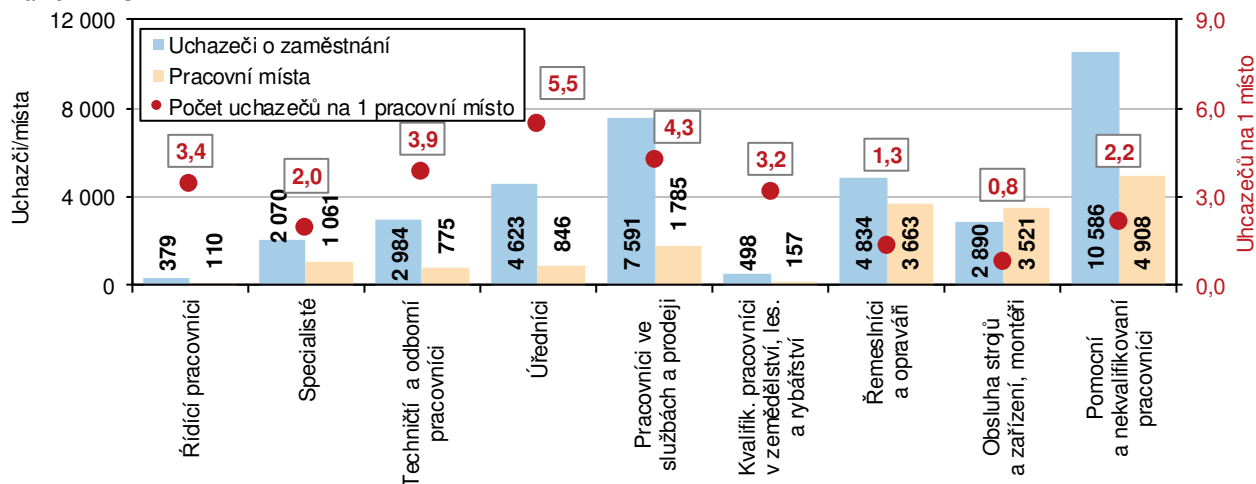


Dobré postavení na trhu práce měly osoby pracující jako obsluha strojů a zařízení, montéři. Nabídka míst pro ně byla vyšší než poptávka.

Z podkladů o nezaměstnanosti lze provést i porovnání nabídky pracovních míst v členění podle klasifikace zaměstnání či podle požadovaného vzdělání s nabídkou trhu práce danou charakteristikami řad uchazečů o zaměstnání. Nejvyšší počet uchazečů o zaměstnání byl v kraji zařazen mezi pomocné a nekvalifikované pracovníky - 10 586 uchazečů (13 088 uchazečů v roce 2016). V této kategorii byl i nejvyšší nabízený počet pracovních míst – 4 908 (v předchozím roce 2 886). Nejpříznivější postavení na trhu práce měli pracovníci zařazení jako obsluha strojů a zařízení, montéři. Nabídka míst byla vyšší než „poptávka“ a na 1 místo zde připadlo 0,8 uchazečů (1,9 v roce 2016). Naproti tomu na 1 „úřednické“ místo připadlo na konci roku 2017 v kraji 5,5 uchazečů o zaměstnání (10,7 v roce 2016).

**Graf 2.12. Uchazeči o zaměstnání a pracovní místa podle klasifikace zaměstnání v kraji**

Pramen: MPSV

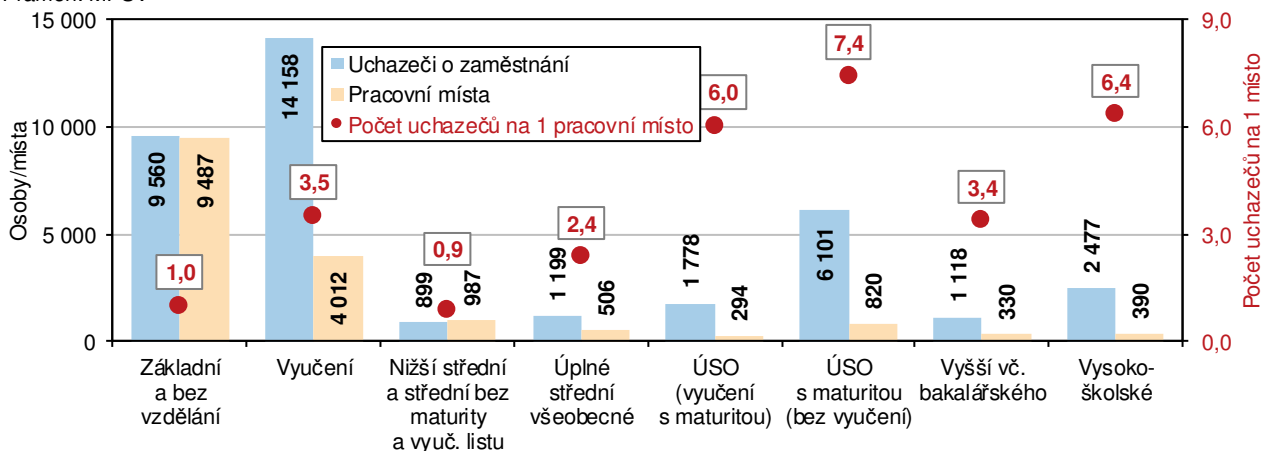


Nejobtížněji hledají práci nezaměstnaní s úplným středním vzděláním s maturitou bez vyučení.

Ze srovnání „nabídky a poptávky“ z pohledu požadavku na vzdělání je v roce 2017 zřejmá nejobtížnější pozice nezaměstnaných s úplným středním vzděláním s maturitou bez vyučení, kde na 1 volné místo připadlo 7,4 uchazečů. V předcházejícím roce to byly uchazeči z řad vysokoškoláků – 11,4 uchazečů na 1 místo). Naopak nejlépe na tom byli uchazeči se základním a nižším středním vzděláním (stejně jako v roce 2016), kde na jedno místo na konci roku 2017 připadlo 1,0, resp. 0,9 uchazečů.

**Graf 2.13. Uchazeči o zaměstnání a pracovní místa podle vzdělání v Jihomoravském kraji**

Pramen: MPSV





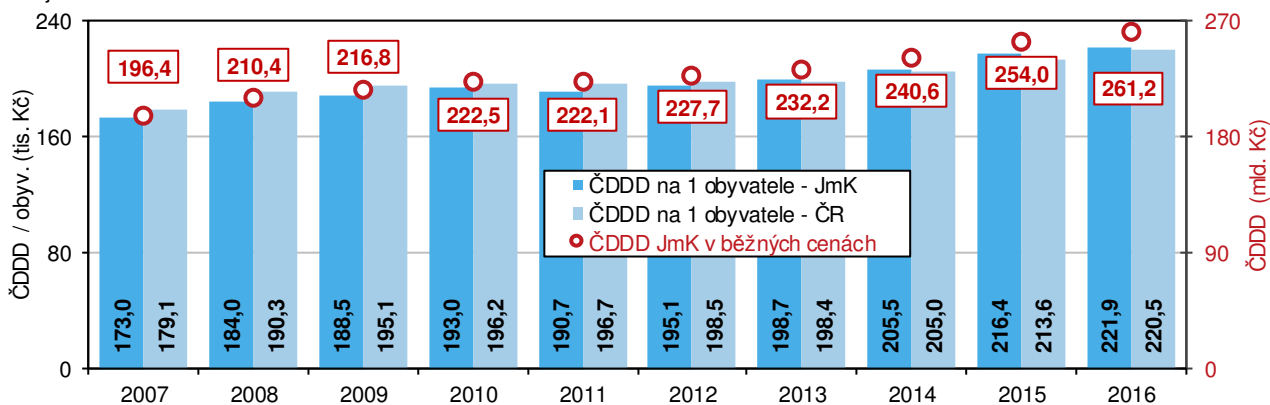
### Příjmy a životní podmínky domácností

V roce 2016 občan kraje mohl disponovat částkou téměř 222 tisíc Kč.

Čistý disponibilní důchod domácnosti je ukazatel z oblasti regionální makroekonomické statistiky. V současnosti jsou však známy pouze hodnoty roku 2016, jak je dále uvedeno v úvodu kapitoly ekonomického vývoje. Hodnota čistého disponibilního důchodu domácností (ČDDD) dosáhla v roce 2016 v Jihomoravském kraji 261,2 mld. Kč běžných cen, což v přepočtu na jednoho obyvatele představovalo částku 221,9 tisíc Kč. Tento makroekonomický ukazatel, i když vyjádřený v běžných cenách, se s výjimkou roku 2011 zvyšoval jak v absolutním vyjádření, tak v přepočtu na 1 obyvatele.

**Graf 2.14. Čistý disponibilní důchod domácnosti v Jihomoravském kraji (běžné ceny)**

Zdroj: ČSÚ

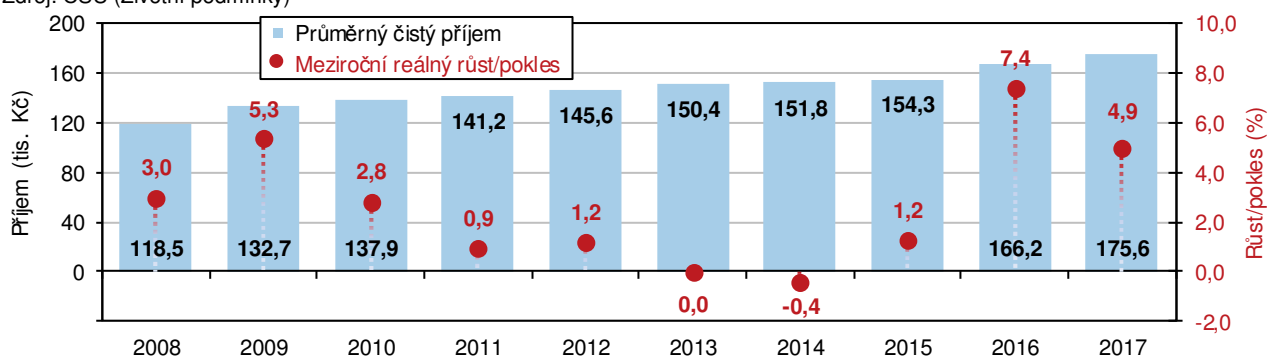


Podíl kraje na republikovém ČDDD mezi kraji 3. nejvyšší, přepočtená hodnota na obyvatele již 4 roky převyšuje republikový průměr..

Podíl Jihomoravského kraje na ČDDD republiky byl ve sledovaném desetiletém období (2007–2016) nejnižší v letech 2007 až 2009 (10,6 %) a nejvyšší v posledních 3 letech uvedeného období – v roce 2015 11,3 % a v letech 2014 a 2016 shodně 11,2 %. Podíl kraje na republikovém ČDDD je od roku 2010 mezi kraji 3. nejvyšší. Hodnota ČDDD přepočtená na obyvatele byla až do roku 2012 pod republikovým průměrem (v roce 2009 minimum 96,6 %). V roce 2016 byl však republikový průměr překročen o 0,7 % a v roce 2015 dokonce o 1,3 %. Hodnota ČDDD na obyvatele byla v roce 2016 ve srovnání s ostatními kraji 3. nejvyšší.

**Graf 2.15 Průměrný roční peněžní příjem\*) na osobu v domácnosti v Jihomoravském kraji**

Zdroj: ČSÚ (Životní podmínky)



\*) příjmy domácností jsou šetřeny za předchozí rok

Průměrný čistý roční příjem domácností v kraji meziročně vzrostl, růst příjmů byl zaznamenán třetí rok v řadě.

Výsledky dalšího ročníku šetření Životní podmínky přinesly údaje týkající se sociální a ekonomické situace domácností. Šetření proběhlo na jaře 2017, hlavní výsledky mapují výši a složení příjmů domácností v kraji v roce 2016, doplňující šetření o subjektivních názorech, materiálním nedostatku jsou spojeny s rokem 2017 s dobou dotazování. Průměrný čistý roční příjem domácnosti v Jihomoravském kraji meziročně vzrostl z 166,2 tisíc Kč na osobu v roce 2015 na 175,6 tisíc Kč v roce 2016 (průměrný čistý měsíční příjem na osobu se zvýšil z 13 850 Kč na 14 635 Kč).

Reálný růst příjmů v kraji tak dosáhl téměř 5 % a pokračoval již 3. rok (po stagnaci v roce 2012 a poklesu reálného příjmu v roce 2013).

Nejvyšší roční příjmy jsou v Praze, jihomoravská hodnota je mezi kraji pátá nejvyšší.

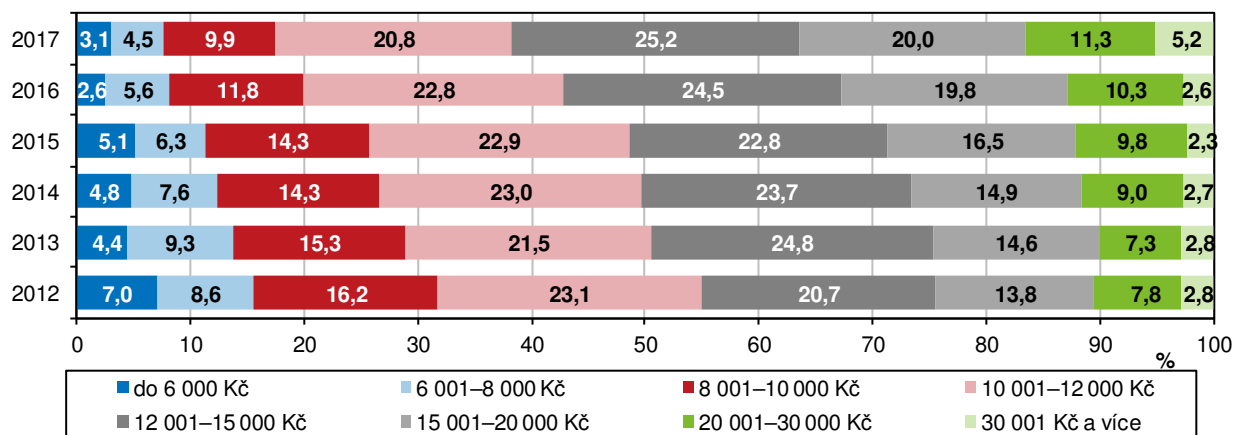
V žebříčku 14 krajů ČR byl Jihomoravský kraj vyšší průměrných čistých ročních příjmů na osobu na 5. místě (počítáno od nejvyšší hodnoty) a byl 3,8 tisíc Kč nad republikovým průměrem. Nejvyšší roční příjmy byly v Hl. m. Praze (216,0 tisíc Kč ročně na osobu), naopak nejnižší částka byla zjištěna v Ústeckém kraji (150,4 tisíc Kč na osobu).

V kraji jsou i domácnosti s příjmovou hranicí do 6 tisíc Kč, ale také domácnosti, v nichž měsíční příjem přesahuje 50 tisíc Kč.

Nejvíce jihomoravských domácností mělo podle výsledků šetření čistý měsíční příjem v rozmezí 12 až 15 tisíc Kč na osobu (25,2 % domácností), následovalo příjmové rozmezí 10 až 12 tisíc Kč na osobu (20,8 % domácností). Nejnižší příjmovou hranici do 6 tisíc Kč měsíčně na osobu přiznalo 3,1 % domácností, proti předchozímu roku uvedený podíl vzrostl o 0,5 procentního bodu. V kraji bylo i 4,4 % domácností, v nichž čistý měsíční příjem na osobu byl v rozmezí 30 až 50 tisíc Kč a 0,9 % domácností, v nichž měsíční příjem na osobu přesahoval 50 tisíc Kč. Nejvýrazněji vzrostl právě podíl domácností s příjmem 30 až 50 tisíc Kč na osobu, a to o 2,1 procentního bodu.

**Graf 2.16. Rozdělení domácností v Jihomoravském kraji podle čistého měsíčního příjmu\*) na osobu**

Zdroj: ČSÚ (Životní podmínky)



\*) příjmy domácností jsou šetřeny za předchozí rok

Vzrostl počet domácností, které vycházely s příjmem snadno či velmi snadno.

Součástí výsledků šetření je i srovnání subjektivních názorů domácností na hospodaření s rozpočtem (spojeno s rokem 2017). V roce 2017 vycházelo se svými příjmy s velkými obtížemi nebo s obtížemi 21,9 % domácností (v roce 2015 22,9 %, v roce 2013 to bylo 26,3 % domácností). Na 13,2 % vzrostl podíl domácností, které vycházely s příjmem snadno či velmi snadno (v roce 2015 12,2 % a v roce 2013 8,6 %).

Poklesl podíl domácností, které trpí určitým materiálním nedostatkem.

Podíl osob či domácností, které trpí určitým materiálním nedostatkem, tzn., že si nemohou dovolit některé věci, služby či požitky, mezitím v kraji poklesl, a to až na nejmenší hodnoty posledních let. Již tradičně domácnostem nejvíce problémů činí zaplacení neočekávaných výdajů a týdenní dovolené mimo domov. Zaplatit neočekávaný výdaj ve výši 10 200 Kč si nemohlo dovolit 31,2 % domácností (v předešlém roce 34,0 % domácností) a týdenní dovolenou si nemohlo dovolit 26,1 % domácností (o 2,0 procentních bodů méně, než v roce 2016). O 2,2 bodu (na 8,6 %) poklesl podíl domácností, které si nemohou dovolit jíst obden maso.



## Mzdy

Mzdy jsou zjišťovány podle skutečného místa pracoviště.

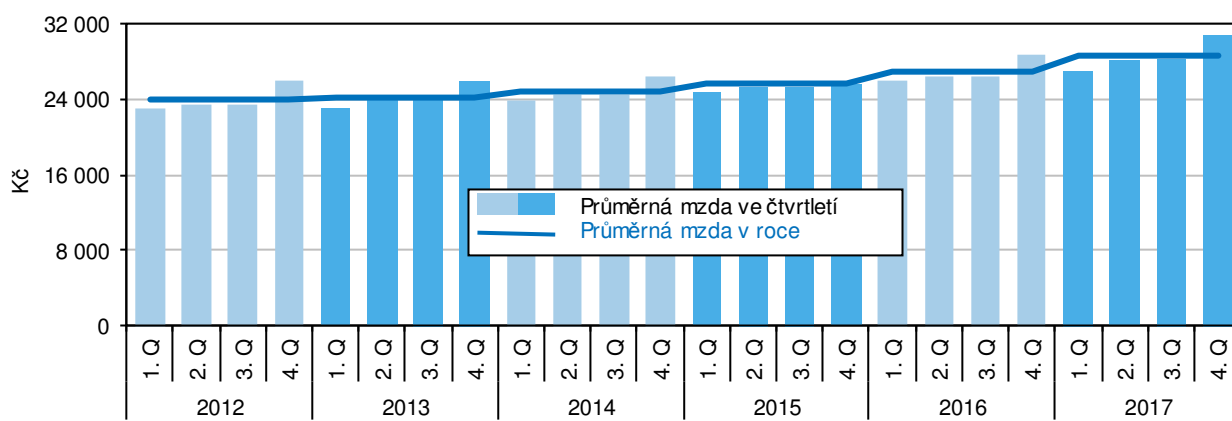
Průměrná mzda je zjišťována tzv. pracovištní metodou, územní třídění je provedeno podle místa skutečného pracoviště zaměstnanců. Průměrná hrubá měsíční mzda je podíl mzdových prostředků (vč. příplatků za přesčas, odměn, náhrad mzdy atd.) připadající na jednoho zaměstnance za měsíc. Nevypovídá tedy o výplatě jednoho konkrétního zaměstnance.

Průměrná mzda byla mezi kraji čtvrtá nejvyšší, ale svou výší i růstem zaostávala za republikovým průměrem.

Průměrná nominální mzda podle předběžných výsledků dosáhla v Jihomoravském kraji v roce 2017 výše 28 549 Kč, meziročně vzrostla o 1 633 Kč (o 6,1 %). Ve srovnání s ostatními kraji byly mzdy v kraji 4. nejvyšší, růst mezd byl ale 3. nejnižší. Ve srovnání s republikovým průměrem mzda zaostávala o 955 Kč, růst mzdy byl oproti průměru ČR o 0,2 procentního bodu nižší. Spotřebitelské ceny se v roce 2017 zvýšily o 2,5 %, reálná mzda tak v kraji proti roku 2016 vzrostla o 3,5 %.

### Graf 2.17. Průměrná měsíční mzda v Jihomoravském kraji

Zdroj: ČSÚ



Pozn.: v roce 2017 předběžné výsledky

Nejvyšší mzdy jsou v odvětví informačních technologií.

V členění podle odvětví je k dispozici pouze předběžná průměrná mzda za rok 2016. Nejvyšší mzdy podle těchto výsledků byly v kraji vypláceny v odvětví informačních a komunikačních technologií (více než 45 tisíc Kč) a v těžbě a dobývání (více než 41 tisíc Kč). Naopak v odvětví ubytování, stravování a pohostinství částka průměrné mzdy jen mírně překročila hranici 14 tisíc Kč.

Strukturální šetření o mzdách se liší od ostatních mzdových zjišťování.

Český statistický úřad ve spolupráci s Ministerstvem práce a sociálních věcí publikuje výsledky strukturální statistiky mezd zaměstnanců. Toto výběrové šetření se odlišuje od ostatních mzdových zjišťování, protože jsou přímo sledovány mzdy jednotlivých zaměstnanců a nikoli celkové objemy mzdových prostředků na úrovni podniků či organizací. To je jedním z důvodů, proč se průměrná mzda z různých mzdových zjišťování od sebe liší. Od roku 2011 byli do šetření zahrnuti i zaměstnanci z podniků s méně než 10 zaměstnanci a také zaměstnanci neziskových institucí a podnikatelů-fyzických osob.

Rozdíl mezi průměrnou mzdou mužů a žen se nepatrně snížil, přesto činí více než 7 tisíc Kč.

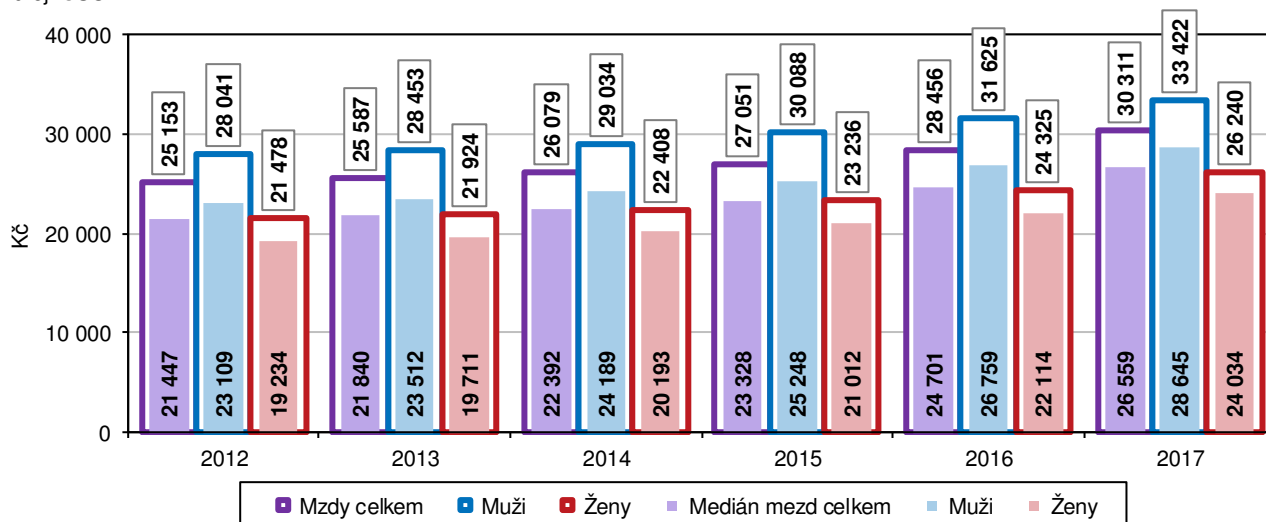
Průměrná hrubá měsíční mzda v Jihomoravském kraji v roce 2017 dosáhla podle výsledků strukturálního šetření částky 30 311 Kč (33 422 Kč u mužů a 26 240 Kč u žen), ve srovnání s ostatními kraji byla 4. nejvyšší. Proti roku 2016 se průměrná měsíční mzda zvýšila o 1 855 Kč (o 1 797 Kč u mužů a o 1 915 Kč u žen). Mzdy mužů v kraji jsou dlouhodobě vyšší než mzdy žen, ale rozdíl mezi nimi se meziročně nepatrně snížil. V roce 2016 byla průměrná mzda žen v Jihomoravském kraji nižší o 7 300 Kč, v roce 2017 byl rozdíl 7 182 Kč.

Rozdíl mezi výší průměrné mzdy a mediánu mzdy činil 3 752 Kč.

Výsledkem strukturálním šetření mezd není jen průměrná mzda, na kterou zpravidla nedosáhnou dvě třetiny zaměstnanců, ale také medián mzdy. Ukazuje mzdu zaměstnance uprostřed mzdového rozdělení (právě stejný počet mezd je vyšších i nižších než medián) a vypovídá tak mnohem lépe o skutečné mzdové úrovni. Medián mzdy v Jihomoravském kraji v roce 2017 dosáhl částky 26 559 Kč (28 645 Kč u mužů a 24 034 Kč u žen). Rozdíl výše průměrné mzdy a mediánu mezd činil 3 752 Kč. Medián mzdy v Jihomoravském kraji byl mezi kraji 5. nejvyšší.

**Graf 2.18. Průměrná měsíční mzda a medián mzdy v Jihomoravském kraji**

Zdroj: ČSÚ

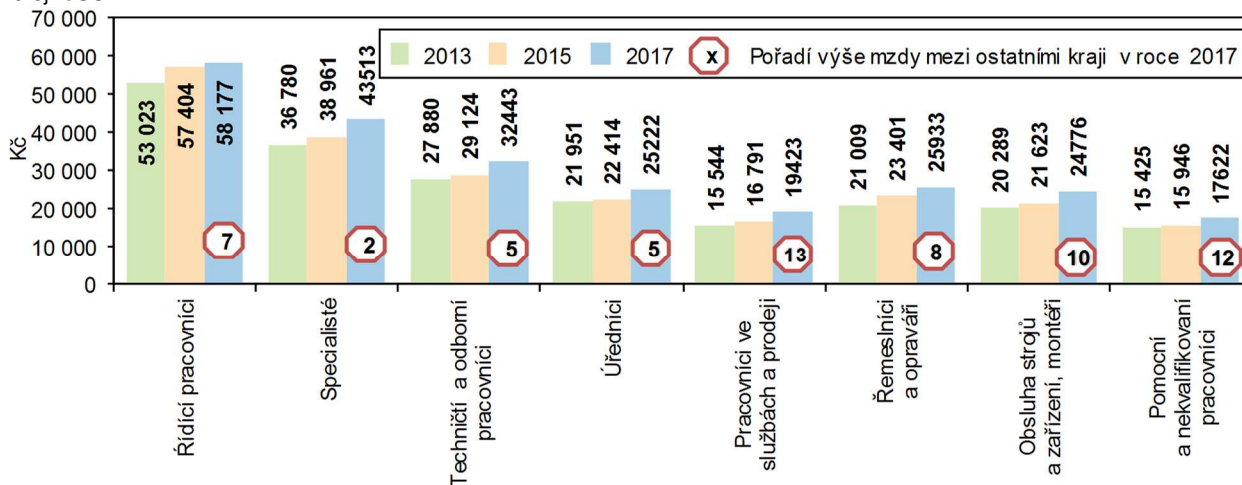


V mezikrajském srovnání výše mezd si nejhůře stojí mzdy pracovníků ve službách a prodeji a mzdy pomocných a nekvalifikovaných pracovníků.

Výstupy z šetření mezd podle zaměstnání vychází z klasifikace zaměstnání ČSÚ (CZ-ISCO), vypracované na podkladě mezinárodního standardu. Srovnání Jihomoravského kraje s úrovní republiky i ostatními kraji je znázorněno v grafu 2.19 – čísla v kroužku znamenají pořadí mezi kraji (řazeno od nejvyšší hodnoty). V pomyslném krajském žebříčku jsou nejlépe umístěni specialisté (vysoce kvalifikovaní nemanuální pracovníci). Naopak k těm horším výsledkům srovnání patří 13. místo u výše mezd pracovníků ve službách a prodeji a 12. místo v pořadí u mezd pomocných a nekvalifikovaných pracovníků.

**Graf 2.19. Průměrná hrubá měsíční mzda podle tříd CZ-ISCO v Jihomoravském kraji**

Zdroj: ČSÚ



Nejvyšší mzdy v kraji pobírají manažeři, meziroční nárůst mezd ...

Nejvyšší mzdy v Jihomoravském kraji byly u pracovníků v manažerských pozicích (58 177 Kč), byl u nich ale zaznamenán nejnižší meziroční nárůst mzdy, a to o 0,7 %. Nejvyšší meziroční nárůst průměrné mzdy podle kategorie zaměstnání v absolutním vyjádření byl v Jihomoravském kraji zjištěn u specialistů, (o 2 198 Kč). Nejvyšší



... byl nejvyšší u pracovníků ve službách a prodeji.

nárůst mezd v relativním vyjádření sice byl zjištěn u pracovníků ve službách a prodeji (o 9,1 %), ale v rámci kraje byly tyto mzdy 2. nejnížší (za mzdami pomocných a nekvalifikovaných pracovníků).

### Vzdělávání

Již 4 roky je v mateřských školách více než 41 tisíc dětí.

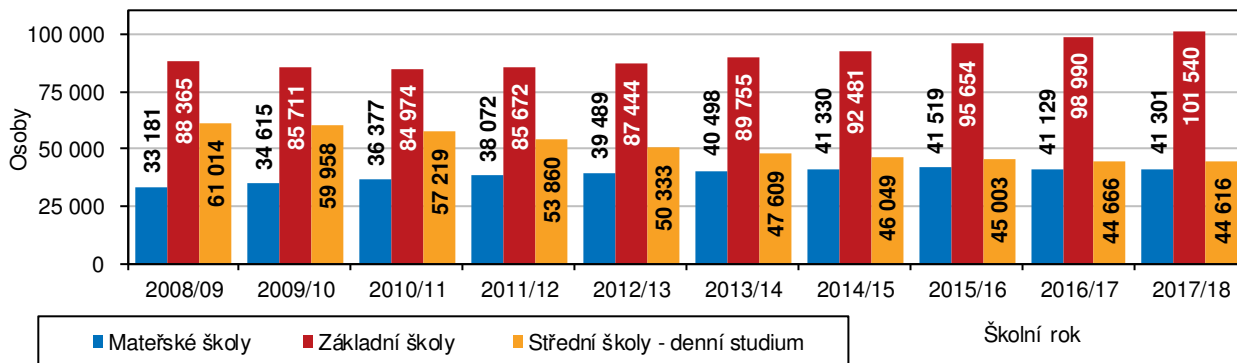
Situace ve školství je „opožděným“ obrazem demografického vývoje. V minulých 10 letech (resp. školních letech) se postupně zvyšovaly nároky na kapacity mateřských škol až do maxima v roce 2015. V roce 2008 bylo ve školkách v kraji 33,2 tisíc dětí, v roce 2014 byla překročena hranice 41 tisíc dětí a v roce 2015 to bylo dosavadní maximum, a to 41,5 tisíc dětí (o 8,3 tisíc více, než v roce 2008). Počet dětí ve školkách v roce 2017 byla proti uvedenému maximu jen o 218 dětí nižší.

Počet žáků základních škol se s odstupem 10 let zvýšil o 13 tisíc.

Základní školy se až do roku 2010 potýkaly s poklesem počtu žáků (snížení na 85,0 tisíc žáků), následující roky byly roky zvyšování počtu až na 101,5 tisíc ve školním roce 2017/18. Meziročně počet žáků základních škol vzrostl o 2,6 tisíc a proti stavu před 10 lety byl vyšší o 13,2 tisíc.

**Graf 2.20. Žáci mateřských, základních a středních škol v Jihomoravském kraji**

Pramen: MŠMT

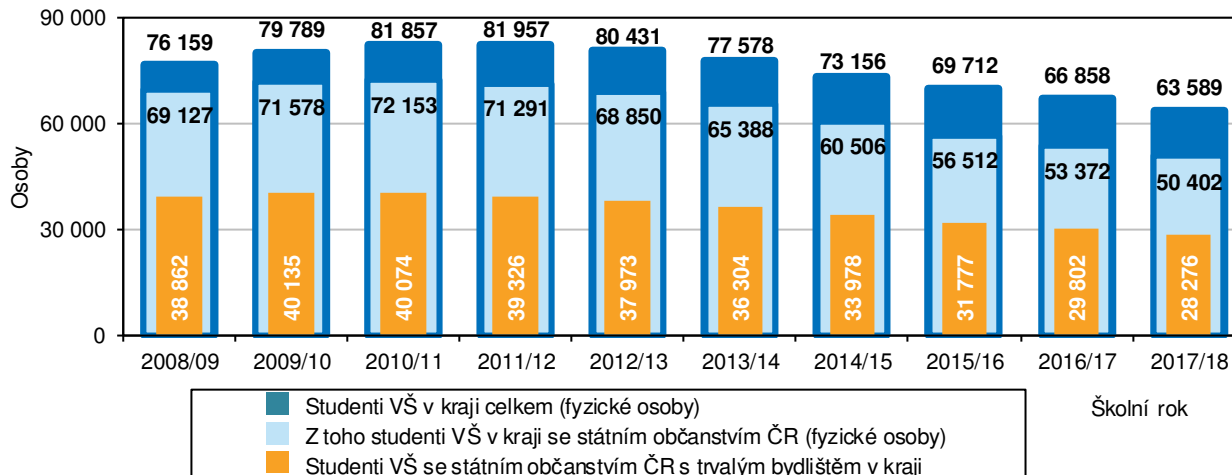


Naopak počet studentů středních škol se za 10 let snížil o 16 tisíc.

Jestliže se počet dětí ve školkách a počet žáků základních škol během 10 let zvýšil v součtu o 21,3 tisíc, pak situace na středních školách byla opačná – za 10 let se počet studentů snížil o 16,4 tisíc. Nástup slabých populačních ročníků do středních škol způsobil, že z výchozího stavu 61,0 tisíc žáků v roce 2008 se jejich počet postupně snížil až na 44,6 tisíc v roce 2017.

**Graf 2.21. Studenti vysokých škol v Jihomoravském kraji**

Pramen: MŠMT



Pokles byl zaznamenán i u studentů vysokých škol, poklesl počet studujících vysoké školy v kraji i počet studentů VŠ s bydlištěm v kraji.

Obdobný vývoj jako ve středních školách probíhal i ve vysokém školství. V Jihomoravském kraji ještě v roce 2010 a 2011 studovalo na vysokých školách téměř 82 tisíc studentů. V kraji mělo trvalé bydliště 40 tisíc studentů vysokých škol. O 6 let později, tedy ve školním roce 2017/18, se počet studentů vysokých škol v kraji snížil o 18,4 tisíc na 63,6 tisíc. Zároveň téměř o 12 tisíc poklesl i počet vysokoškoláků s bydlištěm v kraji.

Jestliže klesá počet studentů, klesá i počet absolventů.

V roce 2011 (resp. ve školním roce 2011/12) byl zaznamenán i nejvyšší počet absolventů vysokých škol – studium dokončilo 9 772 vysokoškoláků se státním občanstvím ČR s bydlištěm v Jihomoravském kraji. V následujících letech se počet absolventů vysokých škol s bydlištěm v kraji postupně snižoval až na 7 581 v roce 2017.

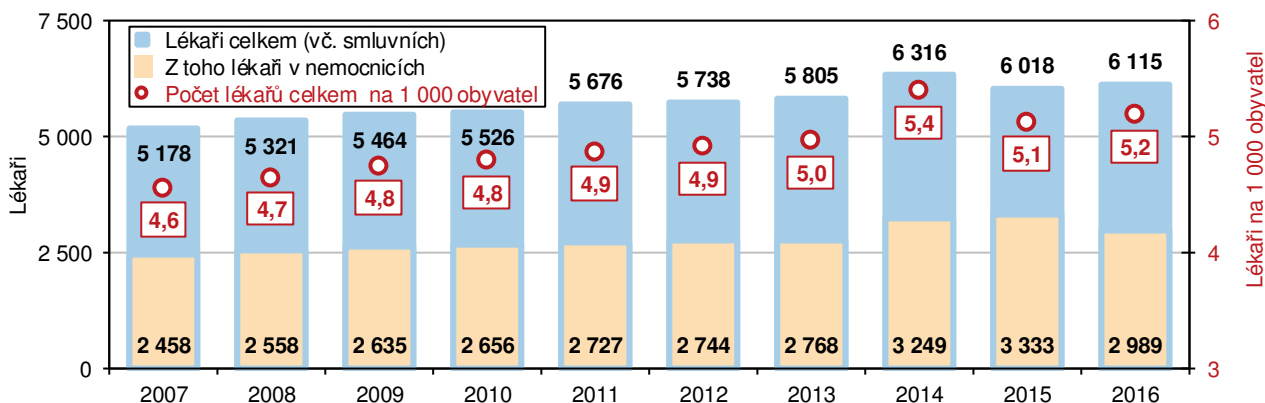
### Zdravotnictví

V kraji je více než 6 tisíc lékařů, polovina z nich pracuje v nemocnicích.

Údaje o zdravotnických zařízeních a počtech lékařů za rok 2017 nejsou dosud k dispozici, proto jsou uvedena stručná fakta roku předešlého. Ve zdravotnických zařízeních v Jihomoravském kraji v roce 2016 působilo 6 115 lékařů (počet přepočtený na plně zaměstnané), z toho 2 989 z nich (48,9 %) pracovalo v nemocnicích. Až do roku 2014 se počet lékařů v kraji každoročně zvyšoval až na dosavadní maximum, a to 6 316 lékařů. Skutečnost roku 2016 byla o 201 lékařů nižší.

### Graf 2.22. Lékaři v Jihomoravském kraji (přepočtené osoby)

Pramen: ÚZIS



Počet lékařů v přepočtu na jednoho obyvatele je mezi kraji druhý nejvyšší.

Relativní ukazatel, počet lékařů na 1 000 obyvatel, dosáhl v roce 2014 maximální hodnoty 5,4, v roce 2016 se sice snížil na 5,2, přesto zůstal mezi kraji 2. nejvyšší po Hl. m. Praze. V rámci kraje však existují podstatné rozdíly. Zatímco v Brně-městě na 1 000 obyvatel připadá 9,7 lékařů, v okrese Brno-venkov je to jen 1,7 lékařů. Zdravotnickou péči v kraji zajišťovalo v roce 2016 i 12,9 tisíc přepočtených pracovníků, pracujících jako střední zdravotnický personál. Jejich počet se během 10 let výrazně neměnil, proti roku 2007 vzrostl pouze o 502 osob.

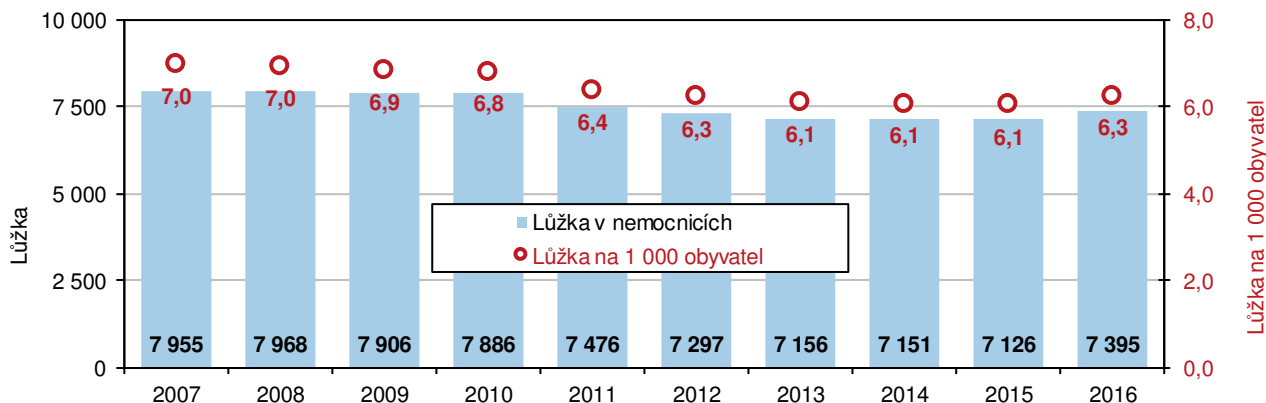
Zvýšil se počet lůžek v nemocnicích, pacient zde strávil v průměru 7 dní.

V Jihomoravském kraji bylo v roce 2016 v provozu 22 nemocnic, v nichž bylo k dispozici 7 395 lůžek. V nemocnicích bylo registrováno 266,3 tisíc hospitalizací pacientů, pacient strávil v nemocnici v průměru 7,4 dne. Z hodnot uvedených v grafu je patrné, že se přerušil sedmiletý pokles počtu lůžek meziročním zvýšením o 269 lůžek. Počet hospitalizovaných spíše kolísá. Nejvyšší počet hospitalizovaných byl zaznamenán v roce 2007, a to téměř 268 tisíc. Nejnižší počty v roce 2011 a 2015 (více než 257 tisíc). Do roku 2015 byl sledován počet hospitalizovaných pacientů, od roku 2016 je to počet hospitalizací.



### Graf 2.23. Lůžka v nemocnicích v Jihomoravském kraji

Pramen: ÚZIS

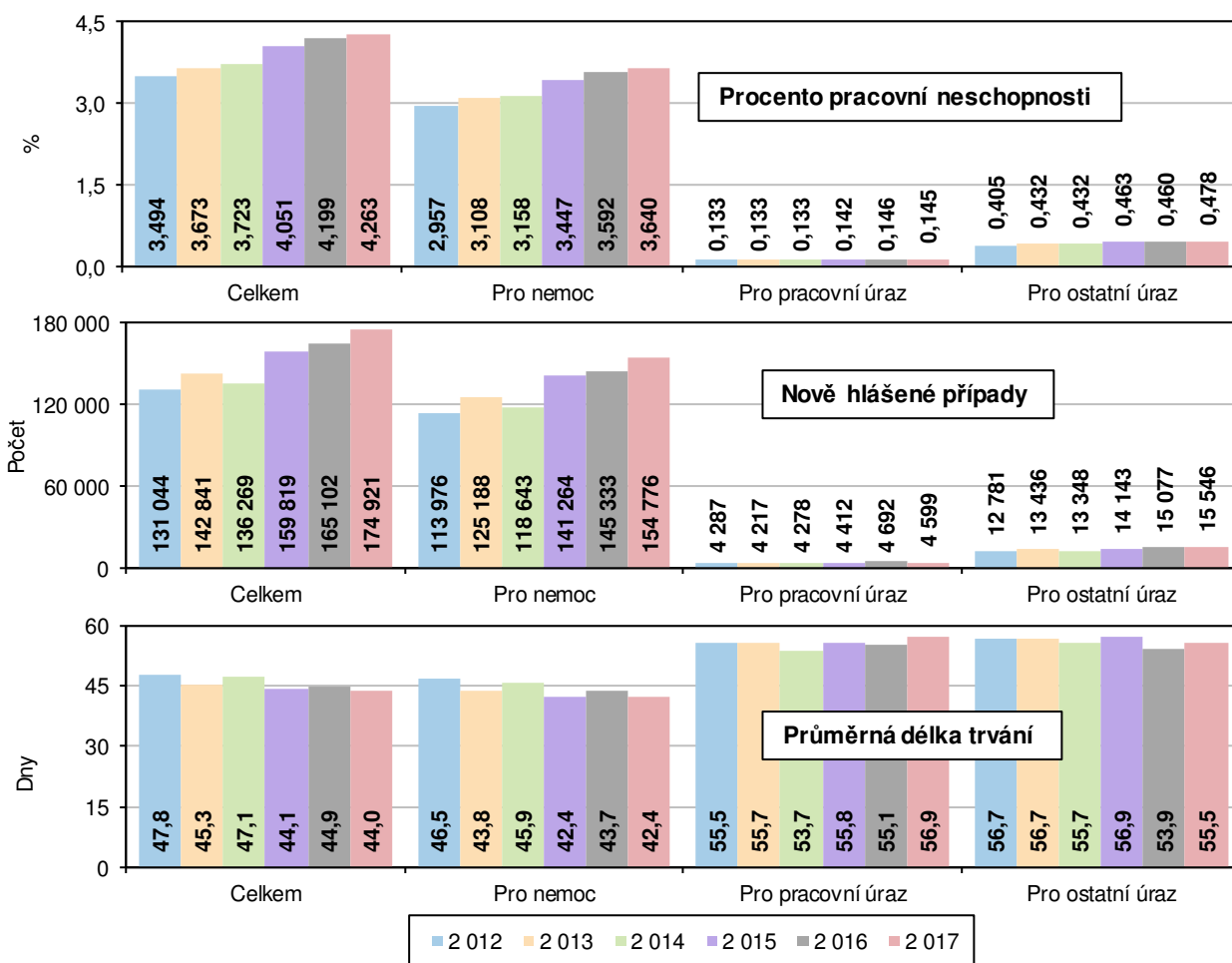


Od roku 2012 jsou údaje pracovní neschopnosti získávány z dat České správy sociálního zabezpečení.

Údaje statistiky dočasné pracovní neschopnosti pro nemoc a úraz jsou od roku 2012 získávány zpracováním dat z administrativního zdroje Informačního systému České správy sociálního zabezpečení (IS ČSSZ). Statistika zachycuje veškerá onemocnění a úrazy, které zapříčinily alespoň jednodenní pracovní neschopnost u nemocensky pojištěných osob. Administrativní data IS ČSSZ jsou vykazována za všechny zaměstnance právnických i fyzických osob a samostatně za osoby samostatně výdělečně činné.

### Graf 2.24. Vybrané ukazatele dočasné pracovní neschopnosti v Jihomoravském kraji

Pramen: ČSSZ



Přes opětovný nárůst procenta pracovní neschopnosti je krajská hodnota v porovnání s ostatními kraji 2. nejnižší

V roce 2017 bylo v kraji evidováno 494,5 tisíc nemocensky pojištěných osob (2. nejvyšší počet mezi kraji) a v pracovní neschopnosti strávili celkem 7,69 mil. dnů. Průměrné procento dočasné pracovní neschopnosti, které udává, kolik ze 100 pojištěnců je průměrně každý den v pracovní neschopnosti pro nemoc či úraz, se v Jihomoravském kraji meziročně zvýšilo z 4,199 % v roce 2016 na 4,263 % v roce 2017. I přes každoroční nárůst procenta dočasné pracovní neschopnosti je krajská hodnota v roce 2017 v porovnání s ostatními kraji 2. nejnižší.

Příčinou 88 % případů pracovní neschopnosti je nemoc.

Počet nově hlášených případů dočasné pracovní neschopnosti celkem v kraji vzrostl z 165,1 tisíc v roce 2016 na 174,9 tisíc v roce 2017 (o 9,8 tisíc, tj. o 5,9 %). Největší část nově hlášených případů tvoří případy dočasné pracovní neschopnosti pro nemoc (154,8 tisíc, tj. 88,5 % z celku). Počet případů dočasné pracovní neschopnosti pro nemoc meziročně vzrostl o 9,4 tisíc, tj. o 6,5 %.

Průměrná doba trvání jednoho případu dočasné pracovní neschopnosti je 44 dnů.

V Jihomoravském kraji bylo v roce 2017 denně v průměru 21 078 práce neschopných osob (o 808 osob víc než v roce 2016), z toho 17 999 pro nemoc, 716 pro pracovní úraz a 2 362 pro ostatní úraz. Průměrná doba trvání jednoho případu dočasné pracovní neschopnosti v kalendářních dnech v kraji se v roce 2017 snížila o 0,9 dne na 44,0 dne, byla 6. nejdělsí mezi kraji. Nejkratší dobu trvání každoročně mají případy pracovní neschopnosti pro nemoc, naopak nejdělsí průměrnou dobu léčení mají v posledních 2 letech případy pracovní neschopnosti pro pracovní úraz.

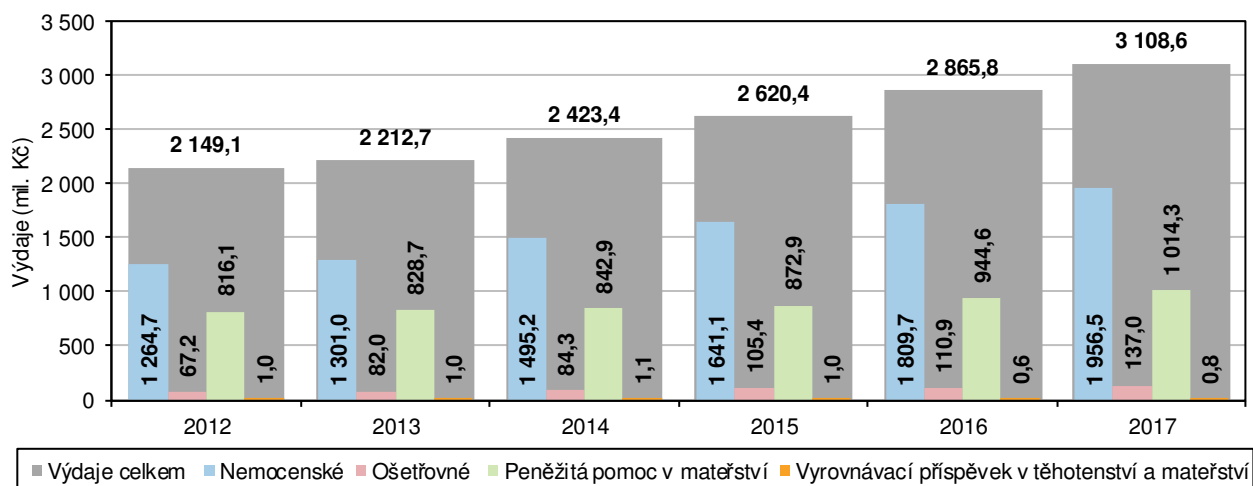
### Nemocenské pojištění

Dávky nemocenského pojištění dosáhly v průměru 2 633 Kč na jednoho obyvatele.

V roce 2017 byla v Jihomoravském kraji na dávkách nemocenského pojištění vyplacena částka 3,11 mld. Kč, na jednoho obyvatele kraje připadla částka 2 633 Kč. Celková výše i přepočtená hodnota vyplacených dávek byla mezi kraji 3. nejvyšší (po Praze a Moravskoslezském kraji). Největší díl z dávek nemocenského pojištění připadá na nemocenské (62,9 %), následuje částka na peněžitou podporu v mateřství (32,6 %). Podíly dávek na celku se v jednotlivých letech nijak výrazně neměnily.

**Graf 2.25. Výdaje na dávky nemocenského pojištění v Jihomoravském kraji**

Pramen: MPSV



Objem vyplacených dávek se zvyšuje každoročně.

Hodnota vyplacených dávek v kraji se v posledních 6 letech zvyšovala každoročně. Proti roku 2016 se celková částka zvýšila o 242,8 mil. Kč (o 8,5 %). Z jednotlivých položek se v absolutním vyjádření nejvíce zvýšily dávky nemocenského – o 146,8 mil. Kč, tj. o 8,1 %, nejvyšší relativní nárůst byl zaznamenán u ošetřovného (o 23,5 %). Proti roku 2012, kdy byla zaznamenána nejnižší hodnota dávek, se částka v roce 2017 zvýšila téměř o polovinu (o 959,5 mil. Kč, tj. o 44,6 %).





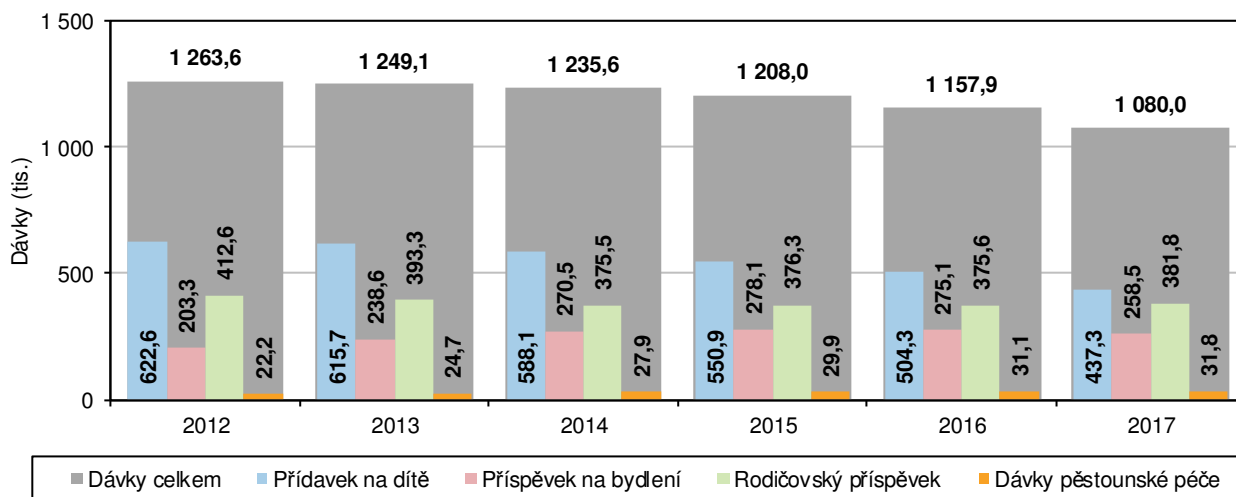
### Státní sociální podpora

Více než 1 milion dávek státní sociální podpory představoval vyplacenou částku 3,9 mld. Kč.

Mezi dávky státní sociální podpory se řadí přídavek na dítě, příspěvek na bydlení, rodičovský příspěvek, porodné a pohřebné. K dávkám pěstounské péče mj. patří příspěvek na úhradu potřeb dítěte a odměna pěstouna. V roce 2017 bylo v Jihomoravském kraji vyplaceno 1,1 mil. dávek státní sociální podpory a pěstounské péče v celkové výši 3,88 mld. Kč. Na jednoho obyvatele v kraji tak v průměru připadla částka 3 290 Kč. Počet vyplacených dávek sice byl 3. nejvyšší mezi kraji (po Moravskoslezském a Ústeckém kraji), ovšem výše vyplacených dávek byla až 4. nejvyšší a přepočtená částka na jednoho obyvatele až 5. nejvyšší.

**Graf 2.26. Počet dávek státní sociální podpory v Jihomoravském kraji**

Pramen: MPSV

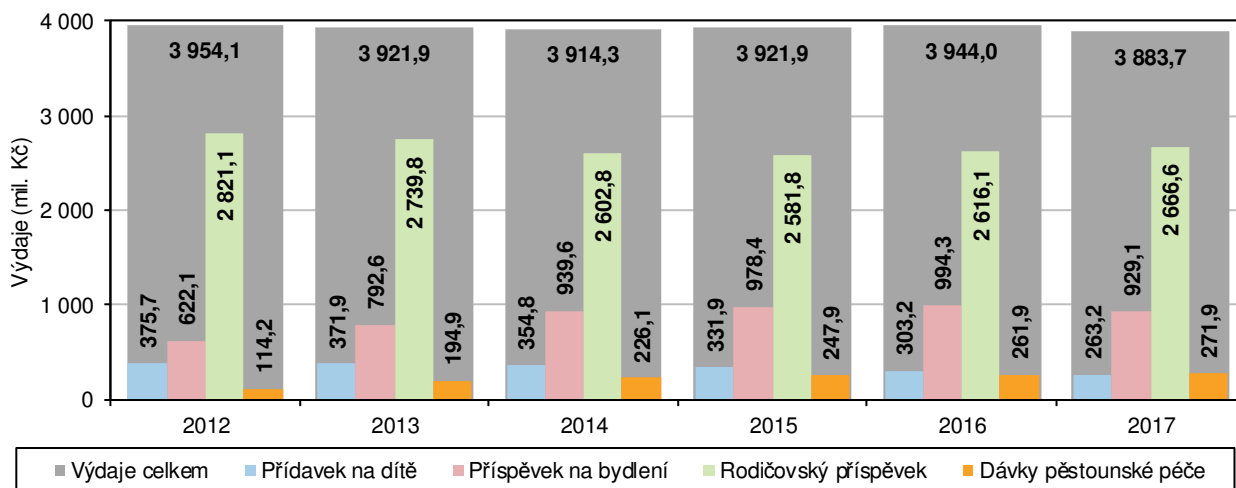


Počet dávek státní sociální podpory se snížil výrazněji než vyplacený objem dávek.

V počtu vyplacených dávek v jednotlivých letech tvořil největší část přídavek na dítě (40,5 % v roce 2017), v objemu vyplacených dávek největší částka vždy připadla na rodičovský příspěvek (68,7 %). Proti roku 2012 počet vyplacených dávek v roce 2017 poklesl o 183,6 tisíc (o 14,5 %), nejvyšší pokles byl zaznamenán u přídavku na dítě (o 185,2 tisíc), vzrostl pouze počet příspěvků na bydlení (o 55,2 tisíc). Výše vyplacených dávek celkem za 5 let poklesla o 70,4 mil. Kč (o 1,8 %). Na jedné straně byl pokles rodičovského příspěvku (o 154,5 mil. Kč), na druhé straně nárůst částky příspěvku na bydlení (o 307,0 mil. Kč). V relativním vyjádření však nejvýrazněji vzrostly dávky na pěstounskou péči (o 138,0 %).

**Graf 2.27. Výdaje na dávky státní sociální podpory v Jihomoravském kraji**

Pramen: MPSV



### Zařízení sociálních služeb

K pobytovým zařízením sociálních služeb patří především domovy pro seniory, domovy se zvláštním režimem a domovy pro osoby se zdravotním postižením.

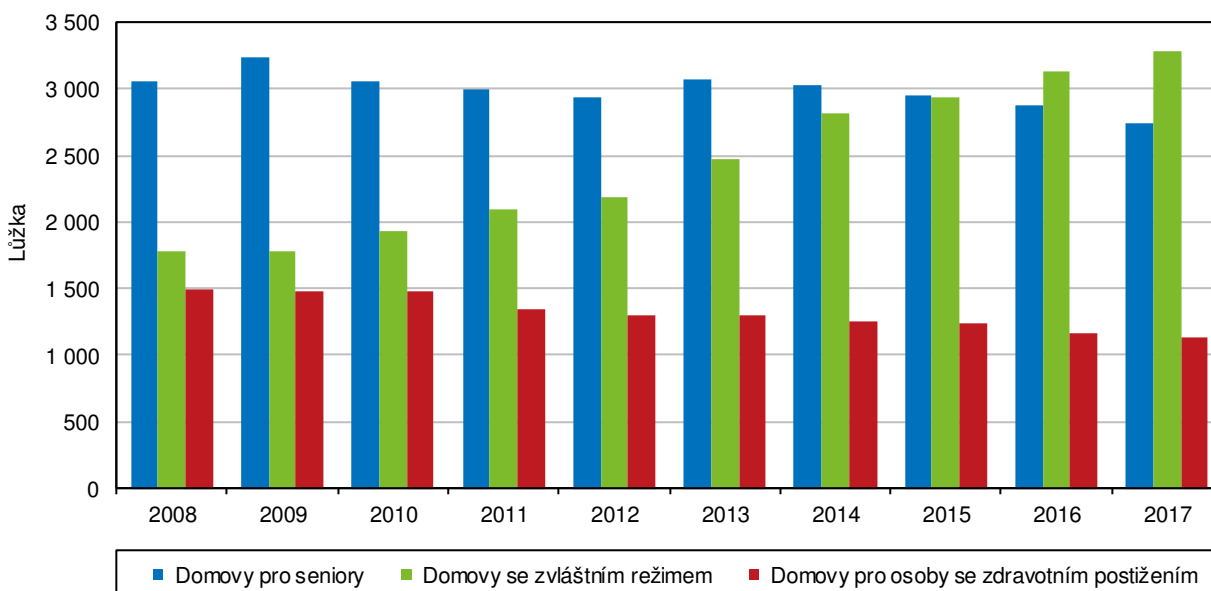
Zákon o sociálních službách (108/2006 Sb.) definuje 20 druhů zařízení poskytující sociální služby. Mezi ně se řadí i domovy pro seniory, domovy se zvláštním režimem a domovy pro osoby se zdravotním postižením. Domovy pro seniory jsou určeny zpravidla pro osoby ve věku 65 a více let, mající sníženou soběstačnost především z důvodu věku, jejichž situace vyžaduje pravidelnou pomoc jiné fyzické osoby. Domovy se zvláštním režimem jsou určeny pro osoby se sníženou soběstačností z důvodu chronického duševního onemocnění - stařecká, Alzheimerova a ostatní typy demencí – vyžadující komplexní péči.

V zařízeních poskytujících sociální služby bylo na konci roku 2017 k dispozici celkem 8 573 míst.

V Jihomoravském kraji bylo v roce 2017 v zařízeních sociálních služeb poskytováno 331 služeb, nejčtenější pobytovou službou byly domovy pro seniory a domovy se zvláštním režimem. V zařízeních poskytujících sociální služby bylo k dispozici celkem 8 573 míst, z tohoto počtu bylo 2 740 míst v domovech pro seniory, 3 282 míst v domovech se zvláštním režimem a 1 142 míst v domovech pro osoby se zdravotním postižením.

**Graf 2.28. Lůžka ve vybraných pobytových zařízeních sociálních služeb v Jihomoravském kraji**

Pramen: MPSV



Kapacita zařízení vybraných pobytových sociálních služeb se během 10 let zvýšila o 836 míst.

Celková kapacita zařízení vybraných pobytových sociálních služeb se od roku 2008 v Jihomoravském kraji zvýšila o 836 míst. Nárůst byl zaznamenán u počtu míst v domovech se zvláštním režimem, počet míst byl v roce 2017 o 1 508 vyšší. Počet míst v domovech pro osoby se zdravotním postižením se v průběhu 10 let snížil o 353 míst a v domovech pro seniory poklesl o 319 míst, ve změnách kapacit však není zohledněna možná změna určení poskytované sociální služby.

Změnám v kapacitách zařízení odpovídaly i změny v počtu klientů zařízení.

Vývoji počtu míst odpovídal i vývoj počtu klientů dané sociální služby (údaje k 31. 12. 2017). V domovech pro seniory bylo ke konci roku 2017 v Jihomoravském kraji 2 669 klientů, tento počet byl proti konci roku 2008 o 294 osob nižší. Obdobou byl počet osob v domovech se zdravotním postižením – na konci roku 2017 zde bylo 1 123 klientů, což bylo o 251 méně než na konci roku 2008. Ovšem počet klientů domovů se zvláštním režimem byl proti roku 2008 o 1 476 osob vyšší a dosáhl počtu 3 178 osob.



Stávající kapacity zařízení poskytujících pobytové sociální služby jsou nedostačující, svědčí o tom množství neuspokojených žádostí o umístění.

Očekávané navyšování počtu osob v seniorském věku v blízké budoucnosti bude klást zvýšené požadavky na sociální služby. Služby, které ale i v současnosti svými kapacitami nestačí pokrýt vznesené požadavky. Na konci roku 2017 bylo v kraji 7,2 tisíc neuspokojených žadatelů o umístění do domova pro seniory a 4,2 tisíc žadatelů o umístění do domova se zvláštním režimem. Mezikrajské srovnání v roce 2017 Jihomoravskému kraji přináší nelichotivé prvenství v počtu neuspokojených žádostí o umístění do domova se zvláštním režimem, resp. 3. místo v pořadí v počtu neuspokojených žádostí o umístění do domova pro seniory.

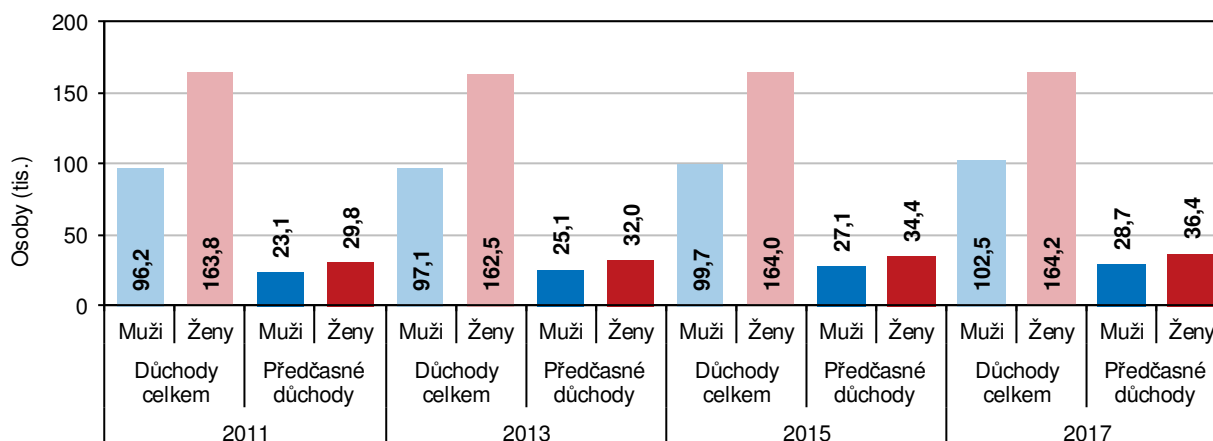
### Důchodci, důchody

Starobní důchod v kraji na konci roku 2017 pobíralo 267 tisíc osob.

Starobní důchod včetně souběhu s vdovským/vdoveckým důchodem (bez poměrného starobního důchodu) na konci roku 2017 v kraji pobíralo 266,6 tisíc osob (z toho 164,2 tisíc žen). Proti roku 2012 vzrostl počet příjemců starobního důchodu o 7,2 tisíc, tj. o 2,8 %. Výrazněji vzrostl počet mužů, a to o 6,0 tisíc (o 6,2 %), počet žen se mezi příjemci důchodu zvýšil o 1,2 tisíc, tj. o 0,7 %.

### Graf 2.29. Příjemci důchodů (bez poměrných) vč. souběhu podle pohlaví v Jihomoravském kraji

Pramen: ČSSZ

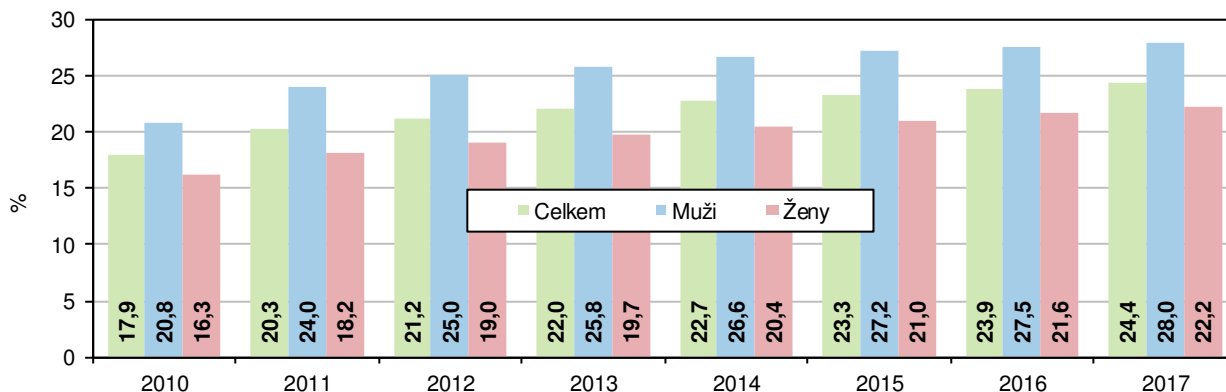


Bylo mezi nimi i 65 tisíc příjemců předčasného důchodu.

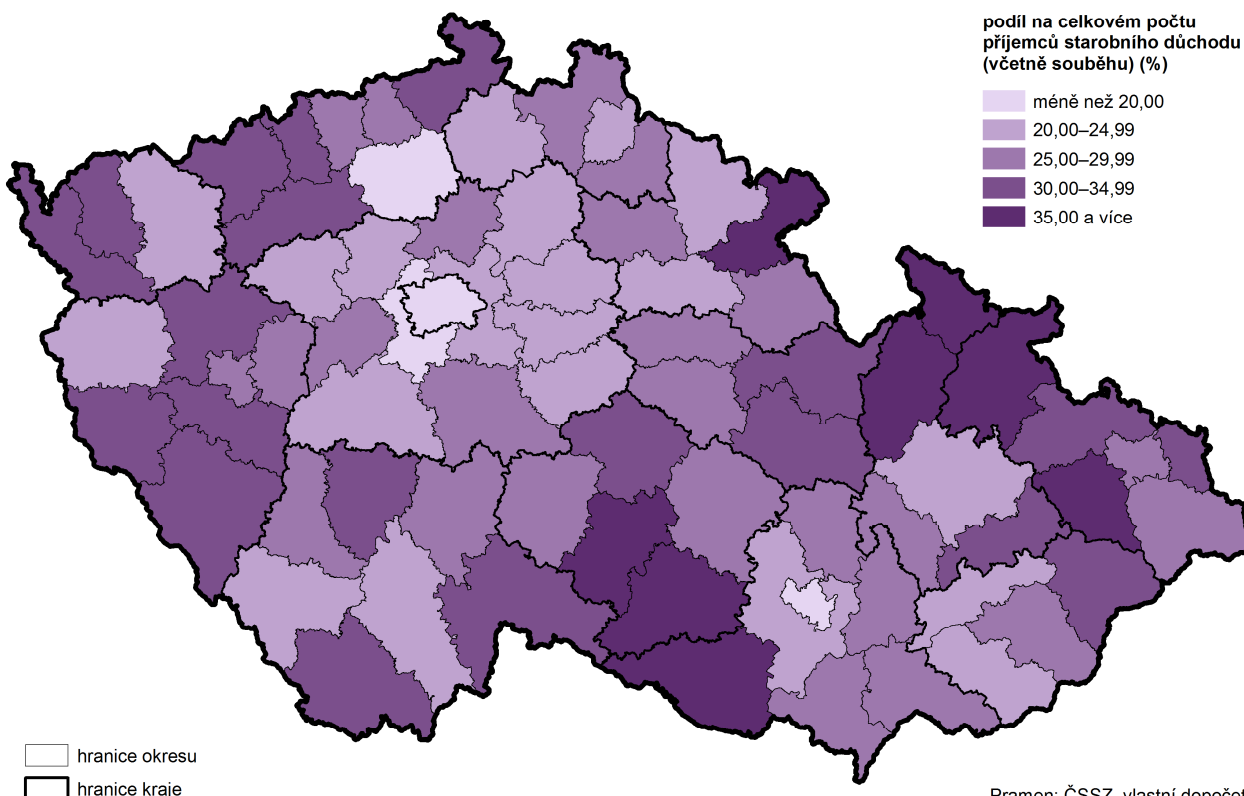
Mezi příjemci starobního důchodu (vč. souběhu) bylo v roce 2017 také 65,1 tisíc příjemců předčasného důchodu (28,7 tisíc mužů a 36,4 tisíc žen). Tento počet byl proti roku 2012 téměř o pětinu vyšší (o 10,0 tisíc, tj. o 18,2 %). I když počet žen mezi příjemci předčasného starobního důchodu vzrostl v absolutním vyjádření výrazněji (o 5,5 tisíc, tj. o 17,7 %), relativní nárůst byl vyšší u mužů (o 18,8 %, tj. o 4,5 tisíc).

### Graf 2.30. Podíl příjemců předčasného starobního důchodu (vč. souběhu) v kraji

Pramen: ČSSZ



### Příjemci předčasného starobního důchodu v okresech v prosinci 2017

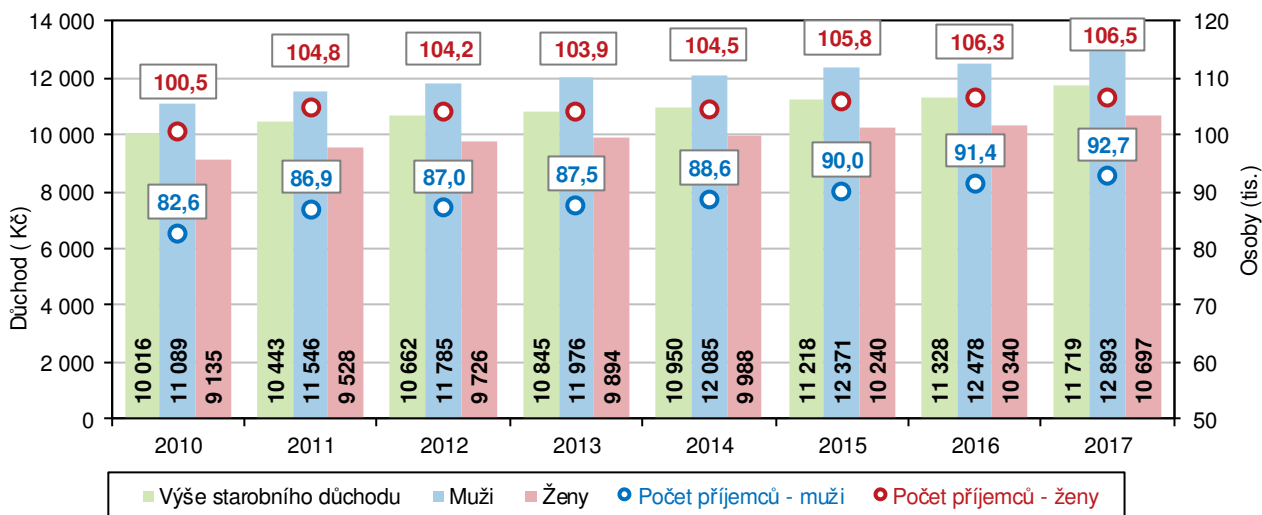


Vyšší podíl příjemců předčasného důchodu je mezi muži.

Podíl příjemců předčasného starobního důchodu na celkovém počtu příjemců starobního důchodu v roce 2017 dosáhl 24,4 % a proti roku 2012 vzrostl o 3,2 procentních bodů. U mužů v kraji byl na konci roku 2017 podíl předčasných důchodů výrazně vyšší (28,0 % proti 22,2 % u žen). V porovnání s rokem 2012 bylo však zvýšení vyšší u žen, a to o 3,2 procentních bodů (u mužů nárůst o 3,0 bodů).

### Graf 2.31. Průměrný měsíční starobní důchod sólo (bez souběhu) v Jihomoravském kraji

Pramen: ČSSZ



Samostatný starobní důchod pobíralo 199 tisíc osob.

Z celkového počtu příjemců starobního důchodu bylo v roce 2017 v kraji 199,2 tisíc příjemců starobního důchodu sólo (bez souběhu s vdovským či vdoveckým důchodem, bez poměrného starobního důchodu). Meziročně se jejich počet zvýšil o 1 373 osob. Mezi příjemci starobního důchodu převažují ženy, v roce 2017 jich



v kraji bylo 106,5 tisíc (meziroční zvýšení o 166 žen), mužů bylo 92,7 tisíc mužů (meziroční nárůst o 1 207 mužů).

Starobní důchod vyplácený v kraji je ve srovnání s ostatními kraji jen průměrný, resp. 7. nejvyšší.

Průměrný starobní důchod (bez souběhu s vdovským/vdoveckým důchodem, bez poměrného starobního důchodu) v Jihomoravském kraji na konci roku 2017 činil 11 719 Kč, byl proti průměru ČR nižší o 147 Kč a ve srovnání s ostatními kraji byl 7. nejvyšší (spolu s Královéhradeckým krajem). Starobní „sólo“ důchod mužů v kraji dosáhl v prosinci 2017 částky 12 893 Kč a o 2 196 Kč převyšoval důchod žen (10 697 Kč). Rozdíl v důchodech mužů a žen se zvyšuje každoročně, ještě v roce 2010 rozdíl činil „jen“ 1 954 Kč.

V kraji jsou nejvyšší důchody v Brně a nejnižší na Znojmsku.

V rámci kraje jsou dlouhodobě nejvyšší starobní důchody vypláceny v Brně-městě (v roce 2017 v průměru 12 140 Kč). Nejnižší částky, a to také dlouhodobě, jsou vypláceny starobním důchodcům v okrese Znojmo (10 934 Kč). Tato skutečnost souvisí i s podílem příjemců předčasného starobního důchodu, neboť nejvyšší podíl příjemců předčasného důchodu v roce 2017 byl zjištěn právě v okrese Znojmo (39,0 %) a nejnižší v Brně-městě (17,5 %).

Výše průměrného důchodu se vzdaluje od mediánu mezd.

Výši průměrného starobního důchodu sólo (bez souběhu) lze posuzovat i ve vztahu k mediánu průměrné mzdy v kraji. V letech 2012 a 2013 průměrný důchod tvořil 49,7 % mediánu průměrného výdělku, v roce 2016 45,9 % a v roce 2017 již jen 44,1 %.

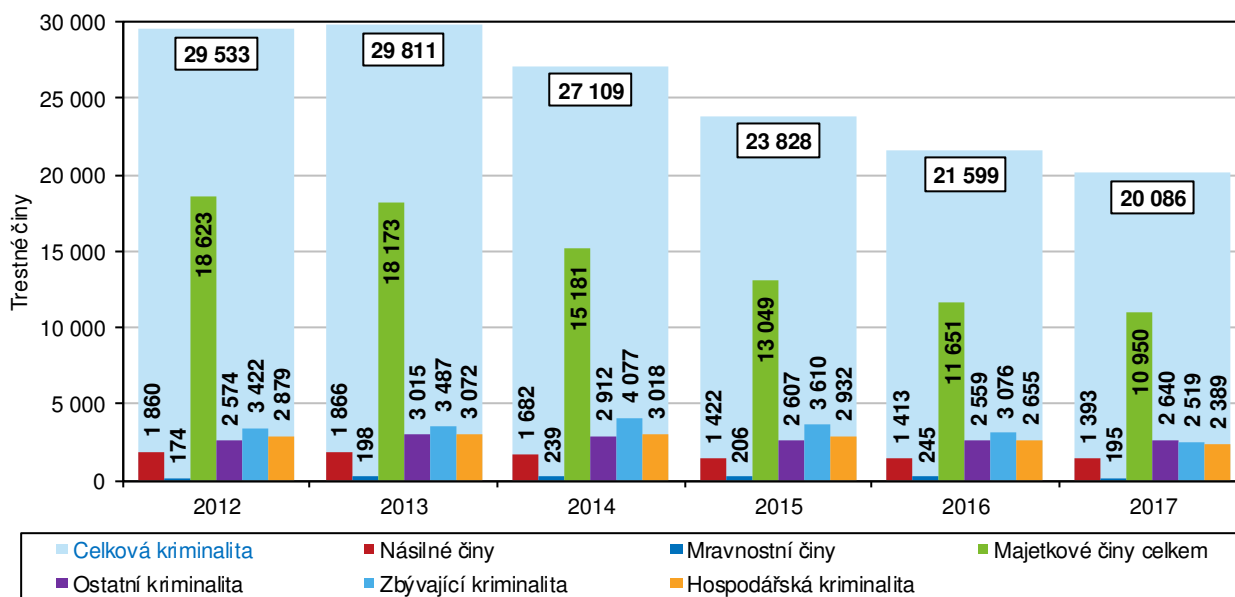
### Kriminalita, dopravní nehody, požáry

Pokles počtu registrovaných trestných činů.

Do celkového počtu registrovaných trestných činů jsou zahrnuty i trestné činy spáchané na železnici a trestné činy zjištěné na letištích. Přes tyto skutečnosti se počet trestných činů v Jihomoravském kraji v posledních letech každoročně snižuje. V roce 2017 bylo registrováno 20 086 trestných činů, meziročně počet trestných činů poklesl o 1 513, tj. o 7,0 %.

### Graf 2.32. Registrované trestné činy v Jihomoravském kraji

Pramen: Policejní prezidium ČR



Přepočtený počet registrovaných trestných činů na jednoho obyvatele ...

Počet registrovaných trestných činů v kraji v roce 2017 byl ve srovnání s ostatními kraji 4. nejvyšší a tvořil, stejně jako v roce 2016, 9,9 % z celkového počtu trestných činů v ČR. Nejvyšší počet registrovaných trestných činů byl evidován v Hl. m. Praze

... byl ve srovnání s ostatními kraji až 6. nejvyšší.

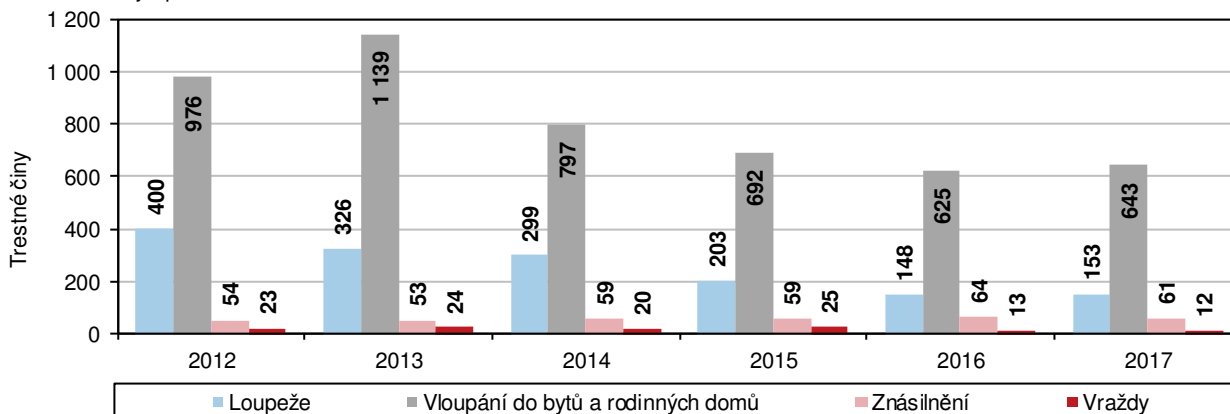
(50 726), nejméně v Karlovarském kraji (5 084). V relativním vyjádření byla nejvyšší kriminalita také v Praze (39,3 trestných činů na 1 tisíc obyvatel), přepočten v Jihomoravském kraji ve výši 17,0 ‰ byl mezi kraji 6. nejvyšší, nejnižší kriminalita v této formě vyjádření byla v Kraji Vysočina (10,7 ‰).

Převaha obecných trestných činů.

Z hlediska klasifikace trestných činů patřila většina registrovaných trestných činů mezi obecné trestné činy (násilné, mravnostní, majetkové trestné činy a ostatní kriminalita) – v roce 2017 tvořily 75,6 % z celkového počtu zjištěných trestných činů. Hospodářské činy tvořily 11,9 % z celku a na tzv. „zbývající“ kriminalitu připadlo 12,5 % trestných činů.

### Graf 2.33. Vybrané trestné činy v Jihomoravském kraji

Pramen: Policejní prezidium ČR



Trestné činy páchají i mladiství a nezletilí. Téměř čtvrtinu trestných činů mají na svědomí recidivisté.

Z celkového počtu registrovaných trestných činů v kraji bylo 103 činů spácháno nezletilými (osoby ve věku do 14 let) a 218 trestných činů spáchali mladiství (osoby ve věku 15 až 17 let). Téměř čtvrtinu registrovaných trestných činů spáchaly opakovaně trestané osoby (4 686 činů, tj. 23,3 % z krajského úhrnu). Celkem 1 196 činů bylo spácháno pod vlivem návykových látek. Z celkového počtu registrovaných trestných činů v roce 2017 bylo 8 598 objasněno, dodatečně bylo objasněno 1 403 trestných činů (dodatečně objasněné skutky jsou ty, u nichž bylo trestní stíhání zahájeno již v předešlém roce či předešlých letech).

Nejvyšší kriminalita je v Brně, nejnižší na Blanensku.

Z okresů Jihomoravského kraje bylo nejvíce trestných činů v roce 2017 zjištěno v Brně-městě (10 809) a nejméně v okrese Vyškov (824). V přepočtu na 1 000 obyvatel byla nejvyšší kriminalita také v Brně (28,6 trestných činů na 1 000 obyvatel), nejnižší úroveň kriminality v tomto vyjádření ale byla zjištěna v okrese Blansko (8,9 trestných činů na 1 000 obyvatel). Je však třeba uvést, že meziroční pokles počtu zjištěných trestných činů byl zaznamenán ve všech okresech kraje s výjimkou okresu Brno-venkov.

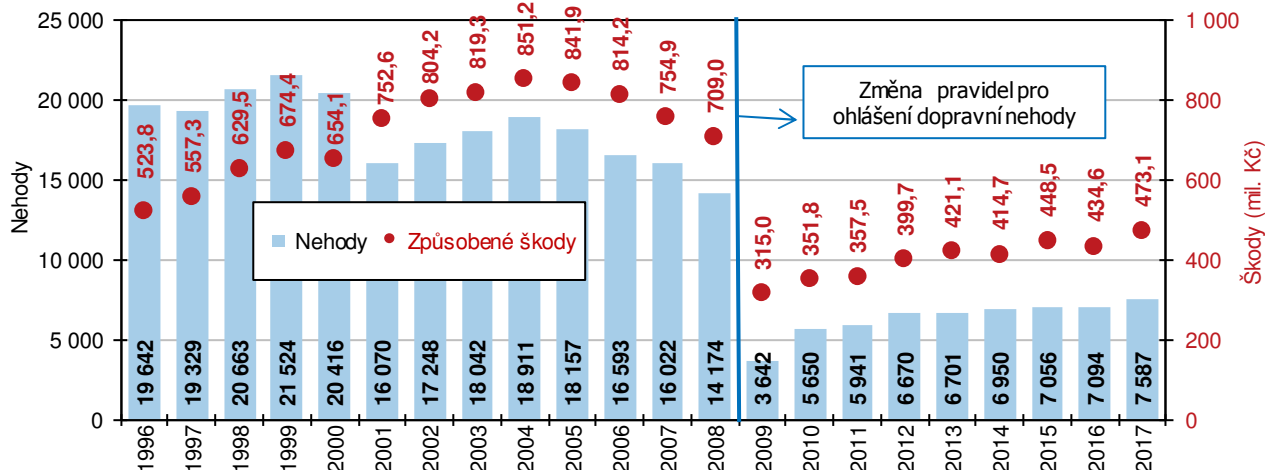
Nárůst počtu dopravních nehod i zvýšení objemu způsobených škod.

S provozem dopravních prostředků, který v kraji probíhá na 4,5 tisíc kilometrů silnic a dálnic, je spojena i negativní stránka, a tou je nehodovost. Na silnicích Jihomoravského kraje došlo v roce 2017 k 7 587 dopravním nehodám. O život při nich přišlo 59 osob, 240 osob bylo těžce a 2 262 osob lehce zraněno. Hmotná škoda dosáhla částky 473 mil. Kč. V roce 2009, kdy došlo ke změně pravidel pro ohlášení dopravní nehody, bylo nahlášeno 3 642 dopravních nehod. Již v roce následujícím se ale jejich počet zvýšil o 55,1 %. V dalších letech přes každoroční zvýšení počtu nehod již nebyly změny tak výrazné, až na rok 2017. Počet 7 587 dopravních nehod v kraji byl meziročně o 493 nehod vyšší (o 7,0 %). Způsobené škody činily 473,1 mil. Kč a proti roku 2016 vzrostly o 38,6 mil. Kč (o 8,9 %).



### Graf 2.34. Dopravní nehody a způsobená škoda při nehodách v Jihomoravském kraji

Pramen: Policejní prezidium ČR



Průměrná škoda způsobená dopravní nehodou přesahuje 62 tisíc Kč.

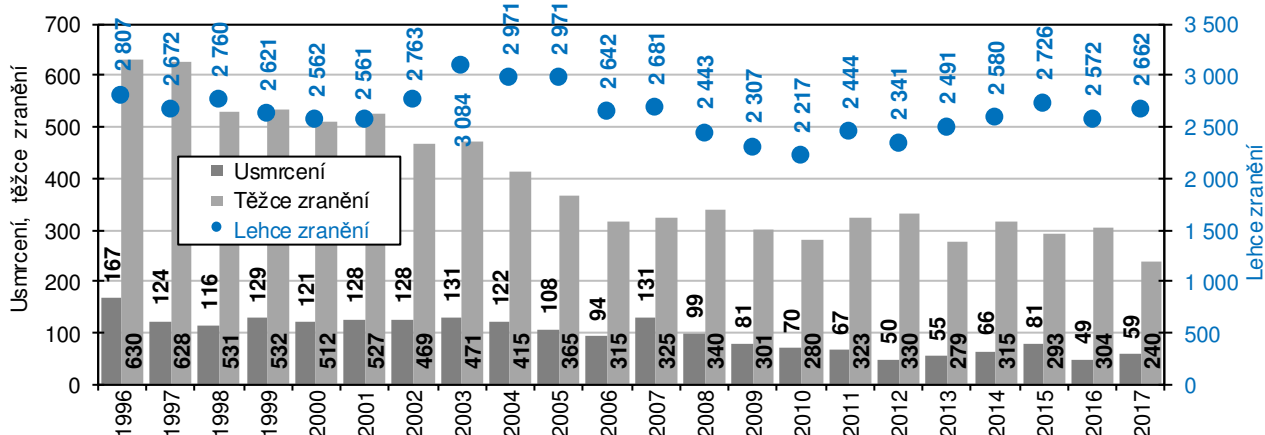
Rozdílný způsob povinnosti ohlašování dopravních nehod se projevil i v průměrné hodnotě škody způsobené dopravní nehodou. Do roku 2008 se průměr škod způsobených dopravní nehodou pohyboval v rozmezí 30 až 50 tisíc Kč. V roce 2009 průměrná způsobená škoda jedné dopravní nehody výrazně vzrostla, a to až na částku přesahující 86 tisíc Kč. V letech 2010 až 2017 se pohybovala v rozmezí 59,7 tis. Kč (rok 2014) až 63,6 tis. Kč (rok 2015), v roce 2017 průměrná způsobená škoda dosáhla 62,4 tis. Kč.

Při dopravních nehodách v kraji v roce 2017 zemřelo 59 osob.

Pokud by byl měřítkem nehodovosti počet usmrcených při dopravních nehodách (osoby, které zemřely na následky dopravní nehody do 30 dnů), pak nejpříznivějším rokem v novodobé historii Jihomoravského kraje byl rok 2016 - 49 usmrcených byl počtem o 118 nižší oproti roku 1996. V roce 1996 bylo zaznamenáno maximum zemřelých při nehodách v Jihomoravském kraji, tento rok je zároveň počátečním rokem, od něhož jsou k dispozici časové řady s ukazateli nehodovosti za Jihomoravský kraj v současném správním uspořádání. V roce 2017 při nehodách zemřelo 59 osob, tedy o 10 více než v roce předchozím. Počet 240 těžce zraněných byl o 64 nižší a počet 2 662 lehce zraněných meziročně vzrostl o 90.

### Graf 2.35. Škody na zdraví při dopravních nehodách v Jihomoravském kraji

Pramen: Policejní prezidium ČR



Počet zemřelých při dopravních nehodách ...

Počet dopravních nehod v Jihomoravském kraji byl v roce 2017 ve srovnání s ostatními kraji 5. nejvyšší, počet zemřelých byl 2. nejvyšší. Nejvíce nehod bylo v Praze, nejméně v Karlovarském kraji, nejnižší počet usmrcených byl také

... byl mezi kraji 2. nejvyšší po Středočeském kraji.

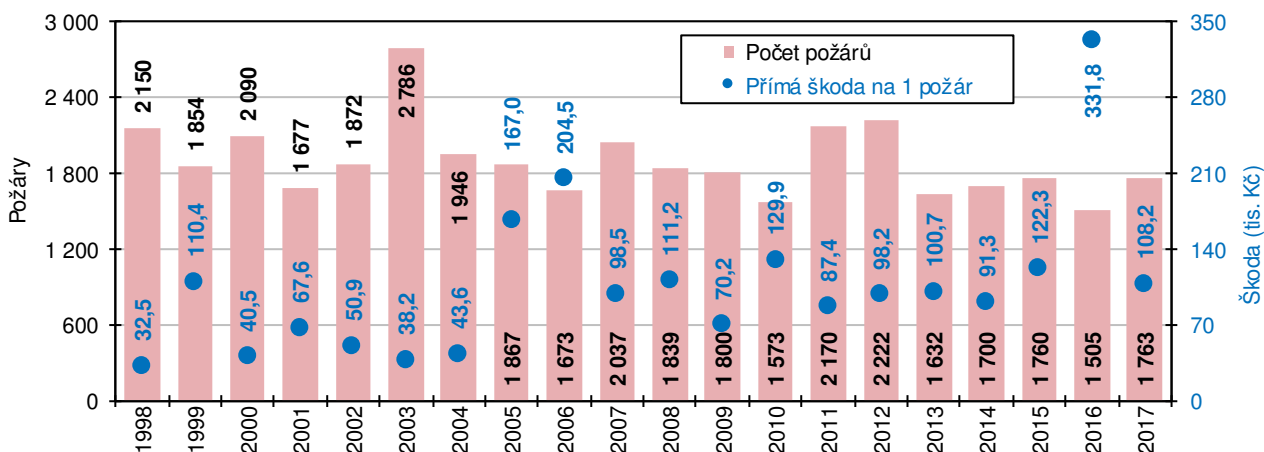
v Karlovarském kraji, naopak nejvyšší počet usmrčených byl ve Středočeském kraji. Přepočteme-li počet usmrčených na 1 tisíc hlášených nehod, pak nehody s nejtragičtějšími následky byly v roce 2017 v Plzeňském kraji – na 1 tisíc hlášených nehod připadlo 14,8 usmrčených. Naproti tomu v Praze připadlo na 1 tisíc nehod „pouze“ 0,7 usmrčených (v Jihomoravském kraji 7,8 usmrčených na 1 tisíc nehod, což byla mezi kraji 3. nejvyšší hodnota).

Každý 14. řidič v kraji se již dopustil přestupku či trestného činu započítávaného do bodového hodnocení řidiče.

Celkem 407 dopravních nehod v kraji spáchali řidiči pod vlivem alkoholu (5,4 % z počtu nehod). Počet nehod zaviněných alkoholem byl od roku 2009 nejnižší, nejvyšší byl zaznamenán v letech 2012 a 2014, shodně 479 nehod. Obecními úřady obcí s rozšířenou působností (ORP) v Jihomoravském kraji bylo k 31. 12. 2017 v registru řidičů evidováno 52 706 řidičů, kteří se dopustili přestupku či trestného činu započítávaného do bodového hodnocení řidiče. Počet „bodovaných“ řidičů tvoří 7,1 % všech registrovaných řidičů (cca každý 14. řidič). Situace se však proti roku 2012 zlepšila, neboť tehdy 66 052 řidičů s „trestnými“ body tvořilo 9,2 % z celkového počtu řidičů (přibližně každý 11. řidič).

### Graf 2.36. Počet požárů a přímá škoda připadající na jeden požár v Jihomoravském kraji

Pramen: Hasičský záchranný sbor ČR

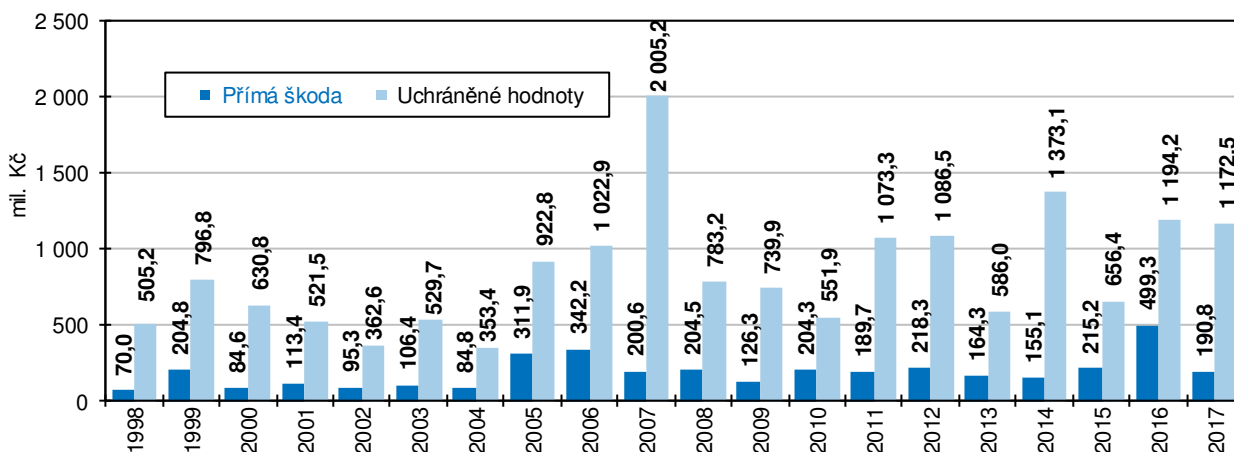


Hasiči v kraji v roce 2017 likvidovali více než 1 700 požárů.

V roce 2017 bylo na území Jihomoravského kraje likvidováno 1 763 požárů, jejich počet meziročně vzrostl o 258 případů. V roce 2016 byl ale evidovaný počet z uplynulých 20 let nejnižší. Počet požárů v roce 2017 byl o 140 případů nižší, než je 20letý průměr počtu požárů (1 903). K nejvyššímu počtu požárů v kraji během 20 let došlo v roce 2003 (2 786 požárů).

### Graf 2.37. Přímé škody a uchráněné hodnoty při požárech v Jihomoravském kraji

Pramen: Hasičský záchranný sbor ČR





Při požárech byla způsobena škoda ve výši 191 mil Kč.

Počet požárů sice vzrostl, ovšem přímá škoda způsobená požáry v roce 2017 ve výši 190,8 mil. Kč proti předešlému roku poklesla téměř o dvě třetiny (pokles o 308,5 mil. Kč, tj. o 61,8 %). Rok 2016 byl ovšem výši přímé škody výjimečný, neboť částka 499,3 mil. Kč byla v minulých letech nejvyšší. Jedním požárem byla v roce 2017 v průměru způsobena škoda ve výši 108,2 tisíc Kč. K nejničivějším požárům v kraji v roce 2017 patřil požár se škodou 16 mil. Kč a dva požáry, u nichž škoda dosáhla 8 mil. Kč.

Uchráněn byl majetek, jehož hodnota přesahovala jednu miliardu Kč.

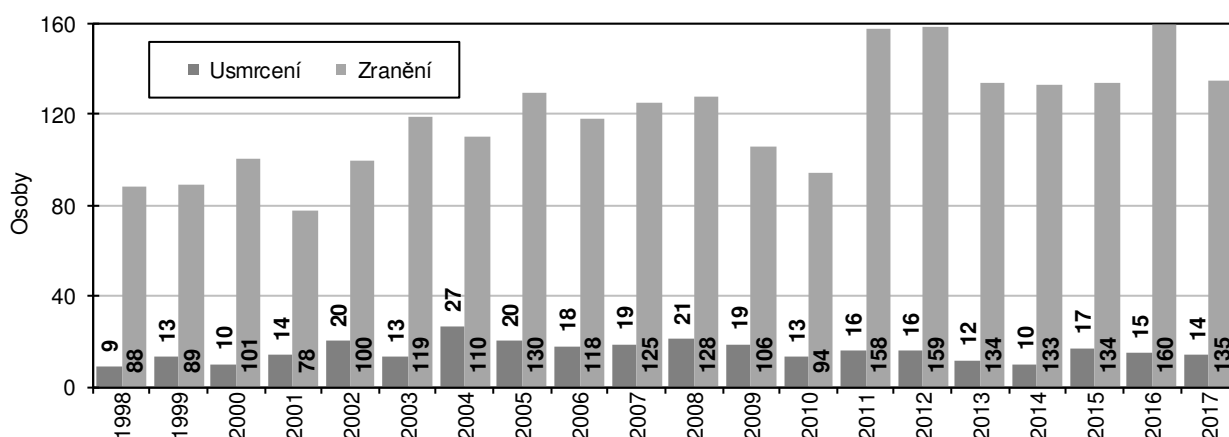
Hodnota majetku uchráněného před požáry v kraji v roce 2017 dosáhla částky 1,17 mld. Kč a představovala šestinásobek hodnoty přímých škod. Z tohoto pohledu nejúspěšnějším rokem byl rok 2007, kdy sice byla způsobena přímá škoda ve výši přesahující 200 mil. Kč, uchráněné hodnoty však dosahovaly desetinásobku.

Za 20 let při požárech v kraji zemřelo 316 osob.

Při požárech vznikají nejen škody na majetku, ale i škody na zdraví. V roce 2017 při požárech v kraji zemřelo 14 osob a dalších 135 osob bylo zraněno. Za 20 let při požárech v Jihomoravském kraji zahynulo celkem 316 osob a zraněno bylo v součtu 2 399 osob. Nejtragičtějším rokem ve sledovaném období byl rok 2004, kdy při požárech zemřelo 27 osob, z pohledu počtu zraněných rok 2016 se 160 zraněnými.

### Graf 2.38. Škody na zdraví při požárech v Jihomoravském kraji

Pramen: Hasičský záchranný sbor ČR



Počet požárů, přepočtený na 10 tisíc obyvatel, byl v mezikrajském srovnání 6. nejnížší. Počet usmrcených v přepočtu na jeden tisíc požárů byl 3. nejvyšší.

Počet požárů v Jihomoravském kraji v roce 2017 byl ve srovnání s ostatními kraji 4. nejvyšší. Nejvíce požárů bylo zaznamenáno ve Středočeském kraji (2 404), nejméně v Karlovarském kraji (639 požárů). V přepočtu v Jihomoravském kraji připadlo na 10 000 obyvatel 14,9 požárů, což byla mezi kraji 6. nejnížší hodnota. Méně příznivé pro Jihomoravský kraj bylo porovnání škod na zdraví. Počet zemřelých při požárech v kraji byl 2. nejvyšší, nelichotivé prvenství připadlo Středočeskému, kde při požárech zemřelo 16 lidí. Počet zraněných při požárech byl mezi kraji 3. nejvyšší (po Středočeském a Moravskoslezském kraji). Přepočteme-li počet usmrcených na 1 tisíc požárů, pak požáry s nejtragičtějším následky byly v roce 2017 v Libereckém kraji – na 1 tisíc požárů připadlo 11,4 usmrcených. Naproti tomu v Pardubickém kraji se požáry obešly bez lidských obětí. V Jihomoravském kraji 7,9 usmrcených na 1 000 požárů představovalo 3. nejvyšší hodnotu.