

## 2. Sociální vývoj

Údaje o ekonomické aktivitě obyvatelstva a míře zaměstnanosti a nezaměstnanosti jsou získávány z Výběrového šetření pracovních sil (VŠPS), které probíhá od roku 1993. Řídí se definicemi a doporučeními Mezinárodní organizace práce (ILO), respektuje obsahovou náplň celoevropského šetření Labour Force Survey a jeho data jsou mezinárodně srovnatelná.

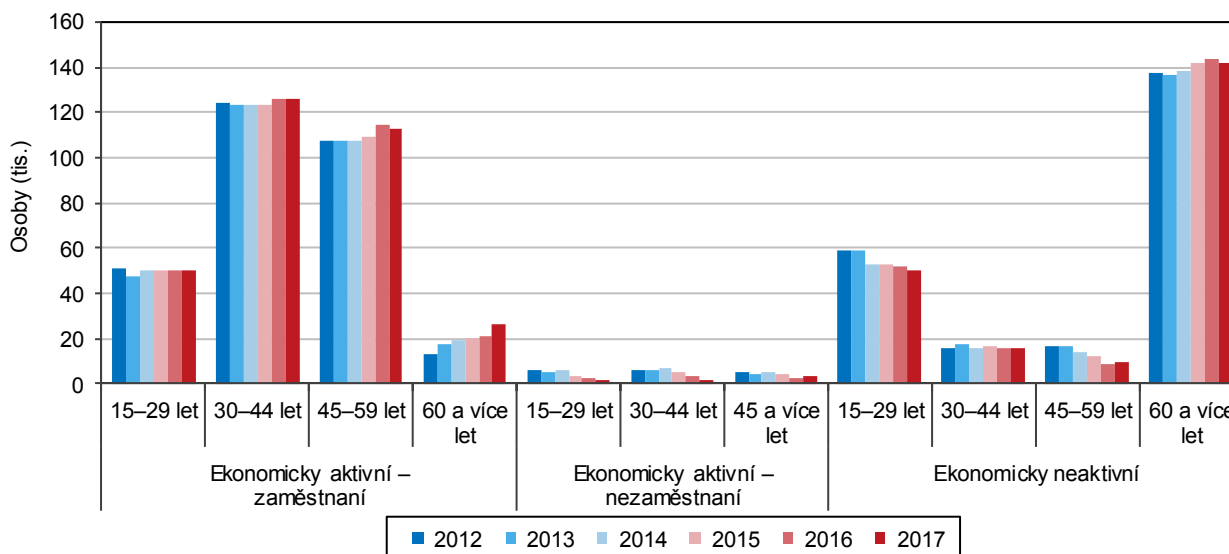
Od roku 2015 stoupá počet ekonomicky aktivních obyvatel.

V Jihočeském kraji žilo ke konci roku 2017 necelých 540 tisíc obyvatel ve věku 15 a více let. Počet obyvatel nad 15 let věku dlouhodobě mírně klesá (meziročně o 251 osob), od roku 2012 došlo k poklesu o více než 2,6 tisíc osob. Z této kategorie obyvatel bylo v roce 2017 ekonomicky aktivních 59,7 % (321,9 tisíc osob). Oproti minulému roku došlo k mírnému nárůstu počtu ekonomicky aktivních, a to jak v relativních tak i v absolutních číslech.

Od roku 2011 rostl počet ekonomicky neaktivních na úkor pracovní síly, v roce 2014 došlo ke zlomu a od té doby počet ekonomicky aktivních stoupal s výjimkou roku 2015, kdy došlo opět k mírnému poklesu. Od roku 2015 vzrostl počet ekonomicky aktivních o téměř 6 tisíc osob. Počet ekonomicky neaktivních od roku 2015 klesl o více než 6,5 tisíce osob. Jedním z důvodů může být posun demografické křivky v čase, kdy se do kategorie ekonomicky aktivních dostávají silné ročníky z počátku 90. let minulého století. Dlouhodobě také dochází k výraznému nárůstu počtu ekonomicky aktivních zaměstnaných obyvatel ve věkové kategorii 60 a více let, což může být způsobeno jednak stárnutím populace a jednak zvyšováním věku pro odchod do důchodu.

**Graf 2.1 Obyvatelstvo Jihočeského kraje podle ekonomické aktivity a věku**

Zdroj: ČSÚ (VŠPS)



Míra ekonomické aktivity je nejvyšší od roku 2008.

V důsledku zvýšení pracovní síly došlo i k nárůstu míry ekonomické aktivity (MEA)<sup>1</sup> meziročně o 0,5 procentního bodu. Její hodnota v Jihočeském kraji v roce 2017 dosáhla 59,7 % a byla nejvyšší od roku 2008. Mezi pohlavími se míra ekonomické aktivity výrazně lišila, u mužů činila 68,4 % a dosáhla nejvyšší hodnoty od roku 2010. U žen dosáhla MEA pouze 51,3 %, i přesto byla nejvyšší od roku 2002.

<sup>1</sup> Míra ekonomické aktivity vyjadřuje podíl osob zaměstnaných a takových nezaměstnaných, kteří aktivně hledají práci a jsou schopni k nástupu do práce okamžitě nebo nejpozději do 14 dnů, na celkovém počtu obyvatel. Tento ukazatel se počítá pouze za osoby patnáctileté a starší.

V celorepublikovém pohledu se krajská hodnota MEA přiblížila hodnotě celé ČR (60,2 %). V mezikrajském srovnání se Jihočeský kraj umístil na 7. příčce. Nejvyšší MEA byla v Praze (64,2 %), nejnižší hodnoty dosáhla v Ústeckém kraji (57,8 %).

Počet zaměstnaných s místem pracoviště v jižních Čechách už tři roky roste.

Zaměstnaní tvoří největší část obyvatel ve věku 15 a více let. Počet zaměstnaných s místem pracoviště v Jihočeském kraji v roce 2010 činil 300,0 tisíc osob. Od té doby až do roku 2013 došlo k poklesu o téměř 5 tisíc osob. Od roku 2013 i vzhledem k příznivé situaci na trhu práce počet zaměstnaných pracujících v Jihočeském kraji stoupal. V roce 2016 dosáhl hodnoty 311,3 tis. osob, nárůst od roku 2013 činil více než 16 tisíc osob.

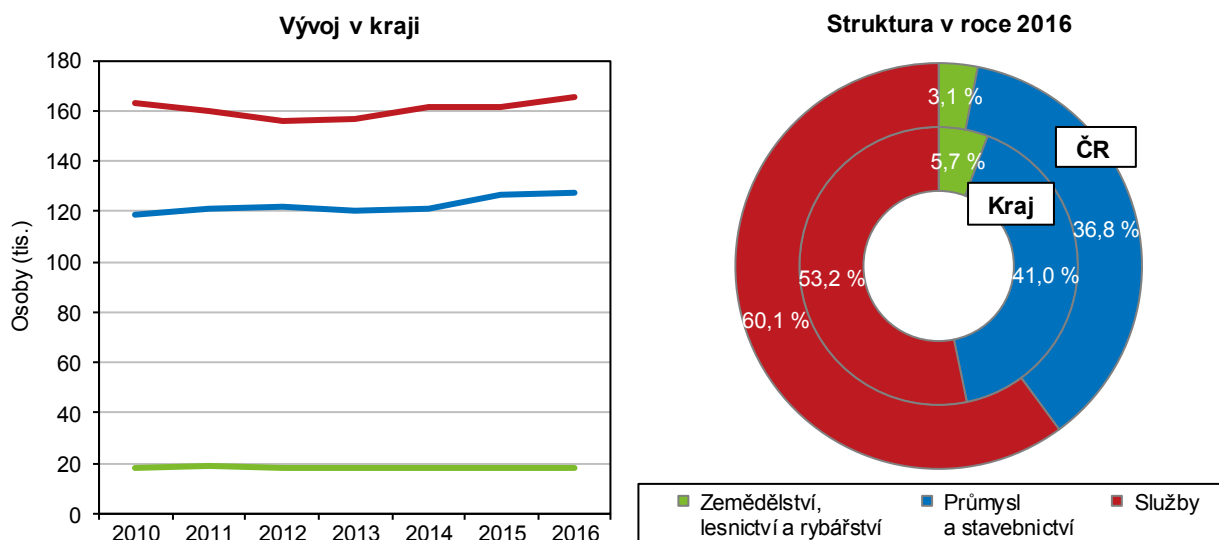
Podíl zaměstnaných v primárním sektoru klesá, přesto je vyšší než průměr ČR.

Dlouhodobě více než polovina zaměstnaných pracujících v kraji působila v terciárním sektoru, jejich podíl v roce 2016 dosáhl 53,2 %. V sekundárním sektoru, tj. v průmyslu a stavebnictví podíl zaměstnaných kolísá, přesto se v posledních 5 letech udržoval okolo 40 %. Nejmenší podíl zaměstnaných vykazoval dlouhodobě sektor primární, tj. zemědělství. V něm pracovalo zhruba 6 % zaměstnaných v kraji.

Přestože podíl zaměstnaných v zemědělství neustále klesal a v roce 2016 činil 5,7 %, stále výrazně převyšoval republikový průměr (3,1 %). Stejná situace v porovnání kraje s republikovou hodnotou byla i u sektoru sekundárního, ale rozdíl již nebyl tak výrazný. Naopak podíl zaměstnaných ve službách v kraji byl o téměř 7 procentních bodů pod republikovým průměrem.

## Graf 2.2 Zaměstnaní v Jihočeském kraji podle odvětvových sektorů

Zdroj: ČSÚ (VŠPS)



Podíl osob pracujících na vlastní účet se od roku 2015 snižuje.

Zajímavý byl vývoj podle postavení v zaměstnání, kde dlouhodobě převažovali zaměstnanci. Jejich podíl však v čase kolísá, pohyboval se nad 80 % a v roce 2017 dosáhl hodnoty 82,5 %. Podobná situace byla u zaměstnavatelů, kde se hodnota podílu pohybovala okolo 3 % a v roce 2017 činila 3,7 %, což bylo nejvíce od roku 2012. Podíl osob pracujících na vlastní účet do roku 2015 kolísá okolo hodnoty 14 %, od té doby však klesal a v roce 2017 činil pouze 12,7 %, což byla nejnižší hodnota za posledních šest let.

Počet nezaměstnaných od roku 2012 výrazně klesl.

Druhou skupinu ekonomicky aktivních představují nezaměstnaní. V souvislosti s příznivou situací na trhu práce jejich počet od roku 2012 soustavně klesal až na hodnotu 7,1 tisíc osob v roce 2017. Meziročně došlo k poklesu o 1,8 tisíc osob a od roku 2012



ubýlo 60,4 % nezaměstnaných. Podle věkové struktury ubýlo více nezaměstnaných do 44 let věku, naopak v kategorii nad 45 let jich mírně přibýlo.

Obecná míra nezaměstnanosti dosáhla historického minima.

Obecná míra nezaměstnanosti poklesla meziročně o 0,6 procentního bodu a s hodnotou 2,2 % dosáhla v roce 2017 historického minima. Ještě v roce 2012 však činila 5,7 %. Pokles započal po roce 2014 a do roku 2017 došlo ke snížení o 3,7 procentního bodu. Hodnota krajské míry nezaměstnanosti se již dostala pod celorepublikový průměr, který byl 2,9 % a kraj se v mezikrajském srovnání umístil na 4. pozici.

Obecná míra nezaměstnanosti mužů se již čtvrtým rokem snižovala a v porovnání s rokem 2012 klesla na třetinu. V roce 2017 dosáhla hodnoty 1,6 % a mezi kraji byla druhá nejnižší po Praze. Obecná míra nezaměstnanosti žen se snižovala pomaleji, ale kopírovala vývoj nezaměstnanosti u mužů. Pokles také trvá od roku 2014, kdy činila 7,9 %, do roku 2017 klesla na hodnotu 3,0 % a v mezikrajském srovnání byla pátá nejnižší. Obě hodnoty byly hluboko pod průměrem České republiky, který činil u mužů 2,3 % a u žen 3,6 %.

### Nezaměstnanost (z údajů MPSV)

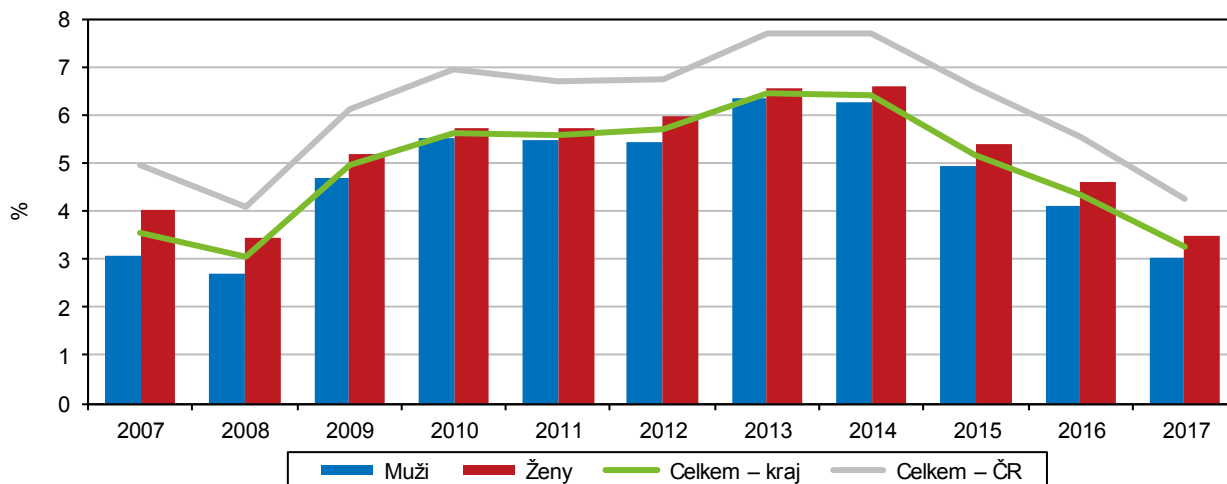
Obdobné trendy ve vývoji nezaměstnanosti, které dokládají výsledky VŠPS, potvrzují i údaje z Ministerstva práce a sociálních věcí.

Situaci na trhu práce ovlivňuje roční období.

V dlouhodobějším pohledu lze ve vývoji počtu nezaměstnaných meziměsíčně sledovat sezónní charakter. Nejvíce uchazečů o zaměstnání bylo na jihočeských úřadech práce evidováno převážně v zimních měsících, naopak během letních měsíců se jejich počet snižoval, a to hlavně díky sezónním pracím. V posledních letech bylo vždy od ledna do března evidováno více nezaměstnaných mužů než žen, ve zbylých měsících roku převažovaly mezi uchazeči o práci ženy.

**Graf 2.3 Podíl nezaměstnaných osob<sup>\*)</sup> v Jihočeském kraji a České republice (roční průměr)**

Pramen: MPSV



<sup>\*)</sup> podíl dosažitelných uchazečů o zaměstnání ve věku 15–64 let na obyvatelstvu stejného věku

Roční průměrný podíl nezaměstnaných osob byl nejnižší od roku 2009.

Vzhledem ke kolísání podílu nezaměstnaných osob během roku se používá také ukazatel roční průměrný podíl nezaměstnaných osob. V Jihočeském kraji dosáhl průměrný podíl v roce 2017 hodnoty 3,3 % a byl nejnižší od roku 2009. Meziročně poklesl o 1,1 procentního bodu a od roku 2012 se snížil o 2,5 procentního bodu. V mezikrajském srovnání se kraj umístil na páté pozici. Nejnižší roční průměrný podíl nezaměstnaných zaznamenali v Plzeňském kraji (2,8 %), naopak nejvyšší uvedl Ústecký kraj (6,6 %).

Vývoj ročního průměrného podílu nezaměstnaných podle pohlaví kopíroval dění v kraji, v roce 2017 dosáhl u mužů hodnoty 3,0 % a u žen 3,5 %. Největší podíl nezaměstnaných mužů i žen byl v okrese Český Krumlov (muži 4,7 %, ženy 5,7 %). Nejmenší průměrný roční podíl nezaměstnaných mužů byl vykázan v okrese Písek (2,2 %), podíl nezaměstnaných žen byl v průměru v roce 2017 nejnižší v okrese Jindřichův Hradec (2,6 %).

Počet uchazečů se mezi roky 2012 a 2017 snížil o polovinu.

Počet uchazečů o zaměstnání mezi roky 2010 a 2012 kolísal. Následně došlo k výraznému navýšení a koncem roku 2013 dosáhl hodnoty 31 551 osob. V dalších letech byl v souvislosti se zlepšením situace na trhu práce a růstem ekonomiky evidován výrazný pokles počtu nezaměstnaných. V prosinci 2017 bylo registrováno 14 112 uchazečů o práci, přičemž za posledních šest let nezaměstnaných o polovinu ubylo.

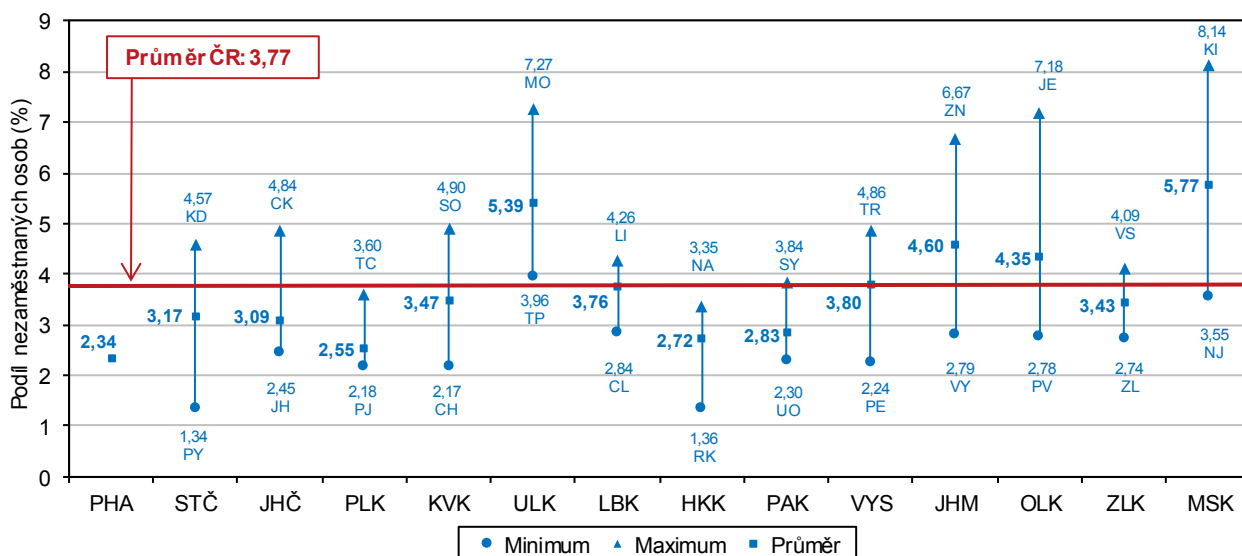
Nejvíce nezaměstnaných ubylo v okrese Jindřichův Hradec.

Stejný trend snižování počtu uchazečů byl v posledních letech zaznamenán ve všech okresech kraje. Meziročně největší snížení zaznamenali na Jindřichohradecku, kde se počet uchazečů snížil o třetinu. Absolutně však nejvíce uchazečů ubylo v okrese České Budějovice (–1 161 osob).

V posledních šesti letech v relativním vyjádření ubylo nejvíce nezaměstnaných v okrese Jindřichův Hradec (–60,3 %), v absolutních číslech došlo k největšímu úbytku v okrese České Budějovice (–3 461 osob).

**Graf 2.4 Rozptyl podílu nezaměstnaných osob v okresech podle krajů k 31. 12. 2017**

Pramen: MPSV



Nabídka volných pracovních míst v kraji je nejvyšší od roku 1990.

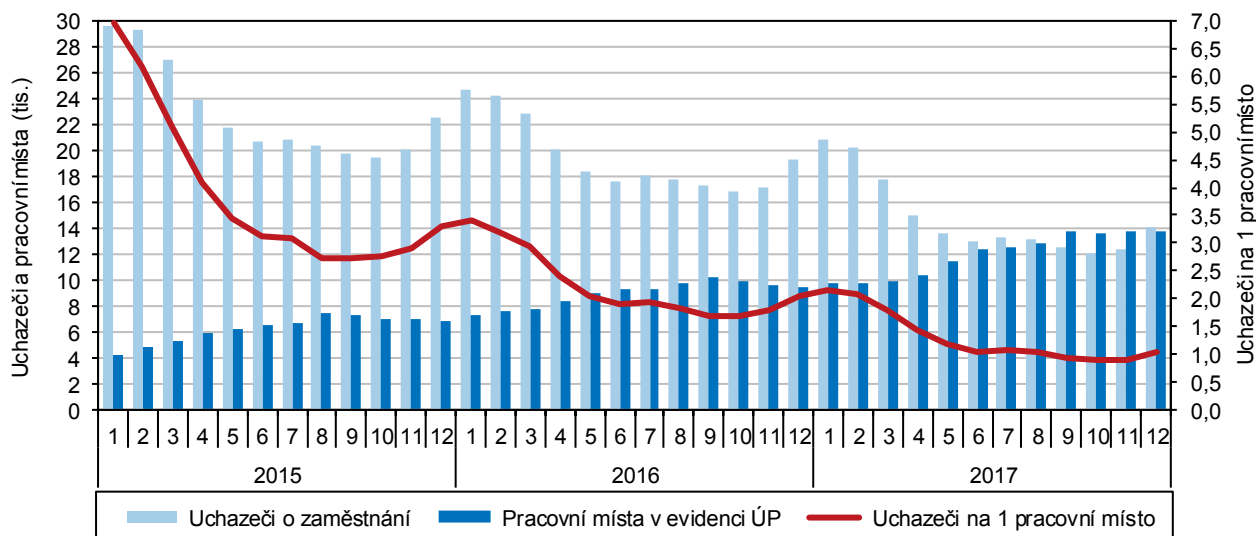
Koncem roku 2009 byl v kraji zaznamenán historicky nejnižší počet volných pracovních míst (1 516). Od roku 2010 pak docházelo ke každoročnímu navýšování, které přerušil mírný pokles v roce 2013 (meziročně o 4,6 %). Od roku 2014 nabídka volných pracovních míst nepřetržitě stoupala a mezi roky 2015 a 2017 se zdvojnásobila. Jihočeské úřady práce nabízely k 31. 12. 2017 téměř 14 tisíc volných pracovních míst, tj. o 46,3 % míst více než ke konci minulého roku.

Snížení počtu uchazečů o zaměstnání a zvýšení počtu volných pracovních míst zapříčinilo, že se meziročně snížil i počet uchazečů na 1 volné pracovní místo. Zatímco v roce 2012 připadalo na 1 volné místo 11,7 uchazečů, v roce 2017 se počet volných pracovních míst a uchazečů o práci téměř vyrovnal a na každé volné pracovní místo připadal 1 uchazeč.



**Graf 2.5 Uchazeči o zaměstnání a volná pracovní místa v Jihočeském kraji (ke konci měsíce)**

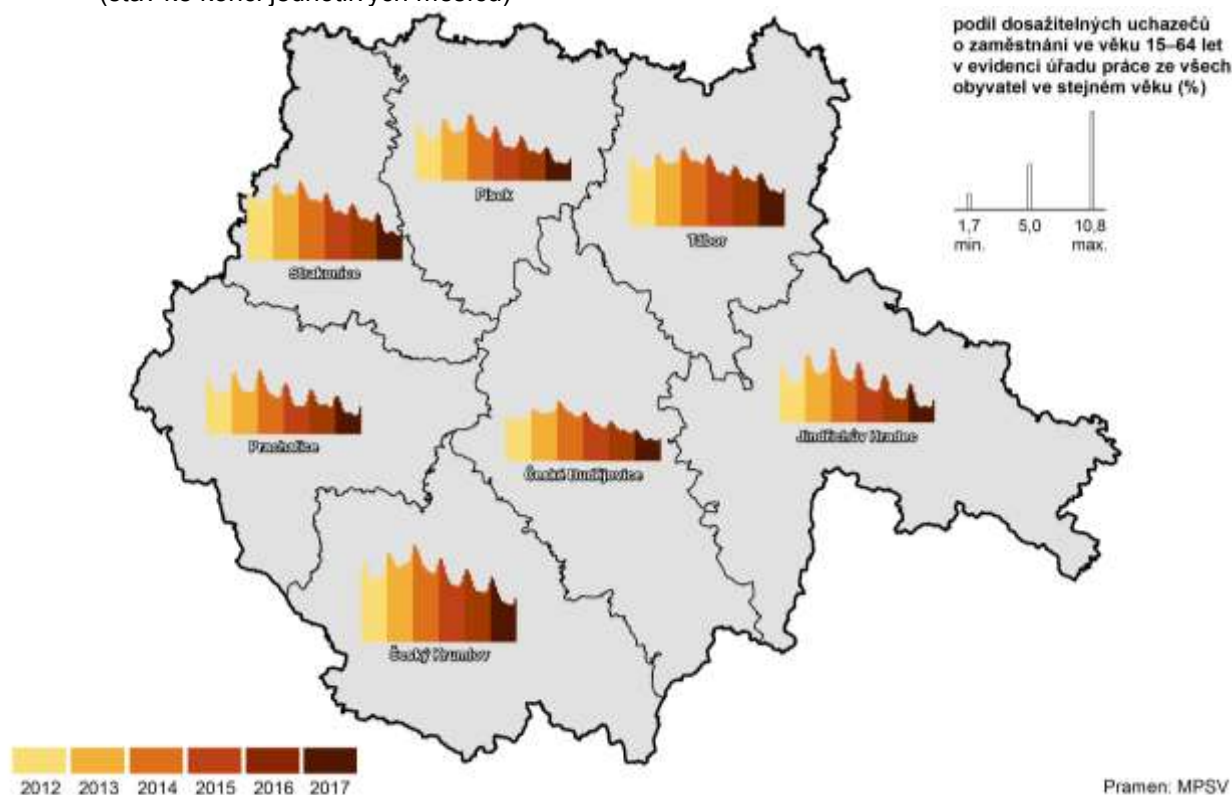
Pramen: MPSV



V rámci mezikrajského srovnání se Jihočeský kraj umístil na pátém místě.

Podíl nezaměstnaných osob (počet dosažitelných uchazečů o zaměstnání ve věku 15–64 let / počet obyvatel ve věku 15–64 let) se meziročně snížil ve všech krajích České republiky. Nejnižší podíl zaznamenalo ke konci roku 2017 Hlavní město Praha (2,3 %). Jihočeský kraj se s hodnotou 3,1 % umístil na 5. pozici. Nejvyšší podíl nezaměstnaných osob byl evidován v kraji Moravskoslezském (5,8 %) a Ústeckém (5,4 %). Republikový průměr činil 3,8 %.

**Ktg 2.1 Podíl nezaměstnaných osob v okresech Jihočeského kraje v letech 2012 až 2017**  
(stav ke konci jednotlivých měsíců)



Podíl nezaměstnaných osob k 31. 12. 2017 byl v kraji nejnižší od roku 2005.

V posledních šesti letech se situace na trhu práce výrazně zlepšila, zaměstnavatelé nabízejí dostatečný počet pracovních míst a klesá tedy počet uchazečů i podíl nezaměstnaných osob. Tento ukazatel se v Jihočeském kraji meziročně snížil o 1,2 procentního bodu a koncem roku 2017 dosáhl hodnoty 3,1 %. Oproti roku 2012, kdy podíl

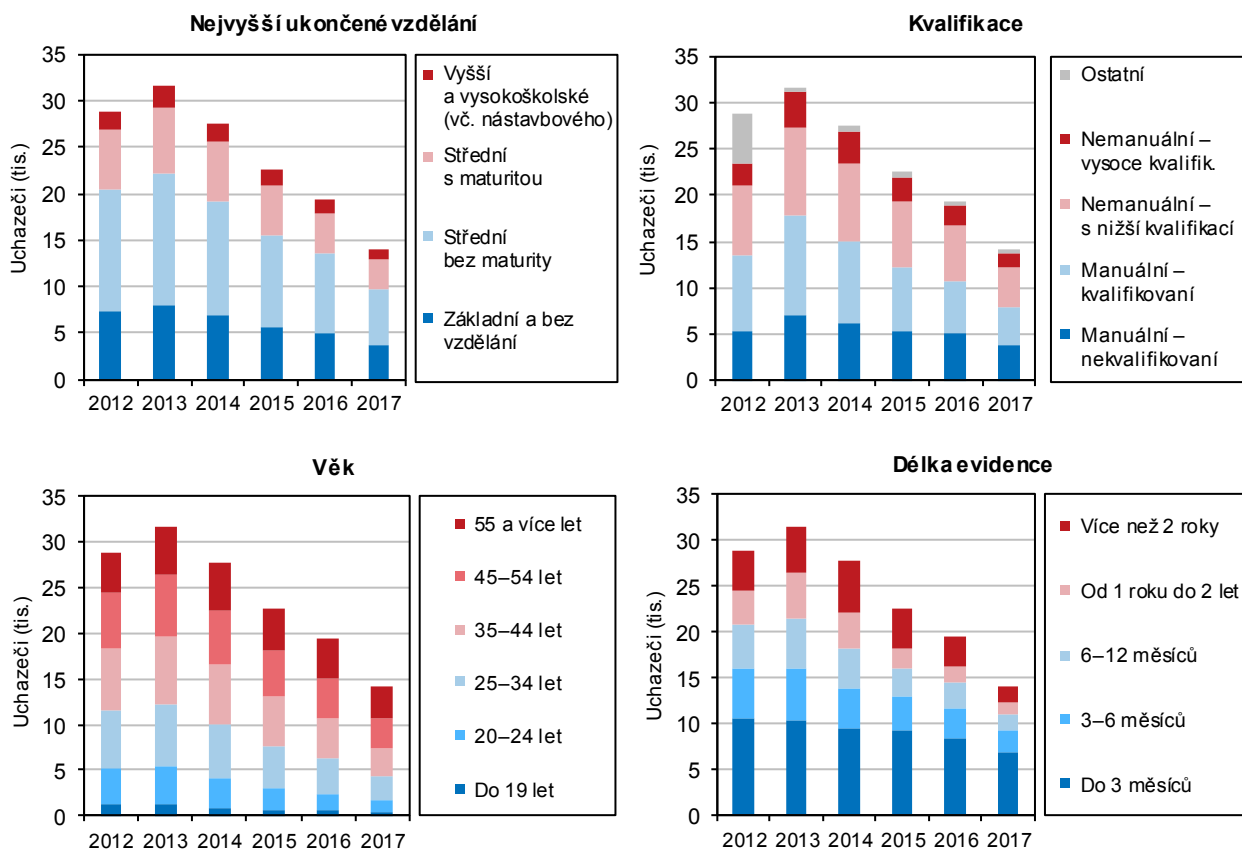
nezaměstnaných činil 6,4 %, došlo k poklesu o více než polovinu. Krajský průměr výrazně převyšovaly okresy Český Krumlov (4,8 %) a Tábor (4,2 %). Nejpriznivější situace byla v okresech Jindřichův Hradec a Písek (2,5 %).

Pokles byl zaznamenán ve všech okresech kraje.

Klesající trend v posledních šesti letech se projevil i v jednotlivých okresech. K nejvýraznějšímu poklesu došlo na Jindřichohradecku, kde podíl nezaměstnaných poklesl z hodnoty 6,2 % v roce 2012 na 2,5 % v roce 2017. Nejmenší, přesto však významný, pokles zaznamenali v okrese Tábor (ze 7,2 % na 4,2%).

**Graf 2.6 Uchazeči o zaměstnání v evidenci ÚP podle vzdělání, kvalifikace, věku a délky evidence v Jihočeském kraji (stav k 31. 12.)**

Pramen: MPSV



V kraji došlo k meziročnímu snížení počtu uchazečů o zaměstnání ve všech kategoriích.

Z hlediska vzdělanostní struktury převažovali v kraji uchazeči se středním vzděláním bez maturity (43,2 %), naopak nejmenší zastoupení měli uchazeči s vyšším nebo vysokoškolským vzděláním (7,8 %). V meziročním srovnání byl zaznamenán pokles u všech kategorií přibližně o čtvrtinu.

Meziroční úbytek se promítl i do věkové struktury. Největší snížení bylo patrné u osob ve věku 20–24 let (–33,6 %) a v kategorii do 19 let (–32,9 %), nejméně pak ubylo osob v kategorii 55 a více let, ale i tam to bylo o téměř pětinu (–19,6 %).

Podle kvalifikace zaujímali mezi uchazeči o zaměstnání vysoké procento manuálně kvalifikovaní (30,1 %) spolu s nemanuálně pracujícími s nižší kvalifikací (29,1 %). K meziročnímu poklesu však došlo u všech kategorií.

V roce 2017 byla mezi nezaměstnanými téměř polovina uchazečů evidovaných na jihočeských úřadech práce kratší dobu než tři měsíce. Vlivem zlepšení situace na trhu práce došlo k meziročnímu snížení ve všech kategoriích uchazečů.



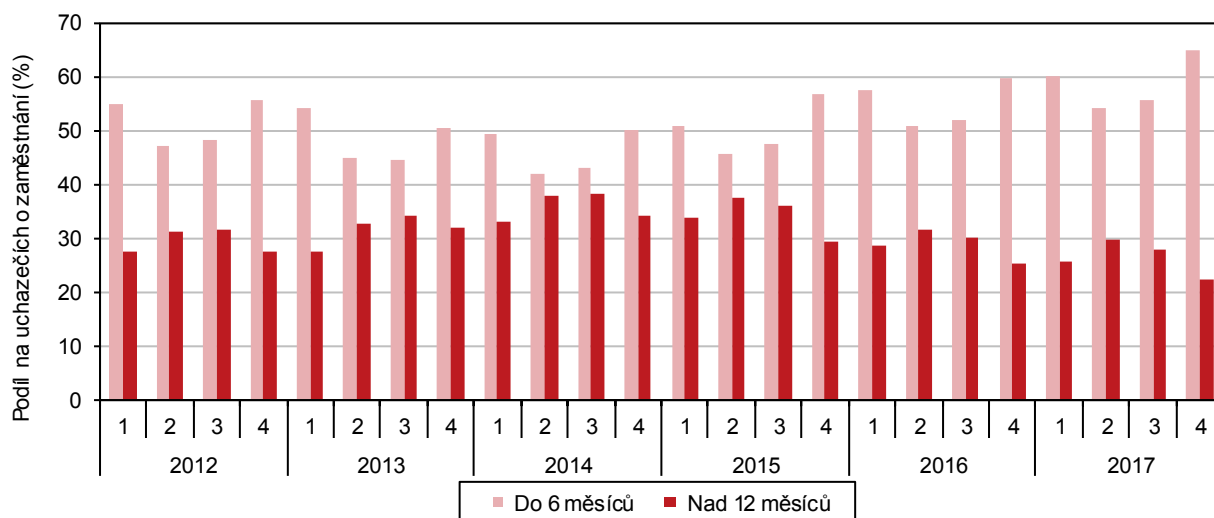
Dlouhodobá nezaměstnanost meziročně klesla.

Za dlouhodobě nezaměstnané se považují uchazeči, kteří jsou na úřadech práce evidováni déle než 12 měsíců. K 31. 12. 2017 činil jejich podíl na celkového počtu evidovaných uchazečů o práci v Jihočeském kraji 22,1 %. V absolutních číslech bylo nejvíce dlouhodobě nezaměstnaných evidováno v prosinci 2013 (10 076), od té doby jejich počet klesal až na 3 121 na konci roku 2017. Za čtyři roky tedy vlivem příznivé situace na trhu práce došlo k poklesu o 69 %.

K 31. 12. 2017 činil v kraji podíl dlouhodobě nezaměstnaných na obyvatelstvu ve věku 15–64 let 0,8 %, což byla 4. nejnižší hodnota v mezikrajském srovnání. Meziročně došlo k poklesu o 0,4 procentního bodu. V regionálním pohledu byla koncem roku 2017 nejlepší situace v okrese Písek (0,4 %), nejvyšší podíl vykázal okres Český Krumlov (1,6 %).

### Graf 2.7 Krátkodobě a dlouhodobě nezaměstnaní ke konci čtvrtletí v Jihočeském kraji

Pramen: MPSV



Koncem roku 2017 mělo nárok na podporu v nezaměstnanosti 5 609 osob.

S délkou evidence uchazečů o zaměstnání souvisí i jejich nárok na podporu v nezaměstnanosti. Ke konci roku 2017 pobíralo podporu 39,7 % uchazečů (5 609 osob). Meziročně se jejich podíl zvýšil o 3,1 procentního bodu. Nárok na podporu v roce 2012 mělo 22,9 % uchazečů o práci, přestože v relativním vyjádření se jedná o zvýšení, absolutně se počet uchazečů s nárokem na podporu za posledních šest let snížil o 972 osob.

Výše průměrné měsíční podpory činila v roce 2017 v Jihočeském kraji 6 940 Kč, meziročně se zvýšila o 580 Kč, oproti roku 2012 dokonce o 1 094 Kč.

### Příjmy a životní podmínky domácností

Čistý disponibilní důchod domácností na obyvatele vzrostl od roku 2012 o téměř 11 %.

Čistý disponibilní důchod domácností (ČDDD)<sup>2</sup> se od roku 2010, kdy poprvé v historii od začátku měření poklesl, zvyšoval. Pokles zaznamenal Jihočeský kraj i v roce 2013 (meziročně o 0,8 %). Od roku 2014 hodnota ČDDD meziročně rostla ve všech krajích. V porovnání let 2012 a 2016 došlo v Jihočeském kraji k nárůstu ČDDD o 11,1 %, meziroční nárůst v roce 2016 činil 3,9 %.

Pro mezikrajské srovnání je však vhodnější ukazatel objemu ČDDD na obyvatele. V roce 2015 překročil kraj hranici 200 tisíc Kč na obyvatele a v roce 2016 se s hodnotou 208 tisíc Kč zařadil na 9. místo. Přestože oproti roku 2012 došlo ke zvýšení o 10,8 % a meziroční nárůst v roce 2016 činil 3,7 %, jsou hodnoty za Jihočeský kraj ve srovnání s údajem za ČR podprůměrné.

<sup>2</sup> Čistý disponibilní důchod domácností – ČDDD (makroekonomický agregát) je ve zjednodušeném vyjádření tvořen čistými mzdami a platy, sociálními dávkami a ostatními důchody, provozním přebytkem drobných podnikatelů a klasických domácností, snížený o běžné daně.

## Výběrové šetření mezd

V tomto materiálu jsou použity údaje o mzdách z výběrového šetření mezd. Tyto údaje na rozdíl od obvykle publikované průměrné mzdy zjišťované z podnikového výkaznictví ČSÚ nezahrnují zaměstnance v pracovní neschopnosti, s placenou nepřítomností kratší než 4 týdny a s týdenním úvazkem kratším než 30 hodin. Vypočtené mzdy jsou tak vyšší a jsou zatíženy výběrovou chybou.

Meziročně vzrostla průměrná hrubá mzda o 5,9 %.

V souvislosti se situací na trhu práce, kdy stoupá počet volných pracovních míst a klesá počet uchazečů o práci, jsou zaměstnavatelé nuceni zvyšovat mzdy. Nárůst mezd lze pozorovat již od roku 2011, kdy došlo ke změně metodiky šetření, starší data proto nejsou srovnatelná.

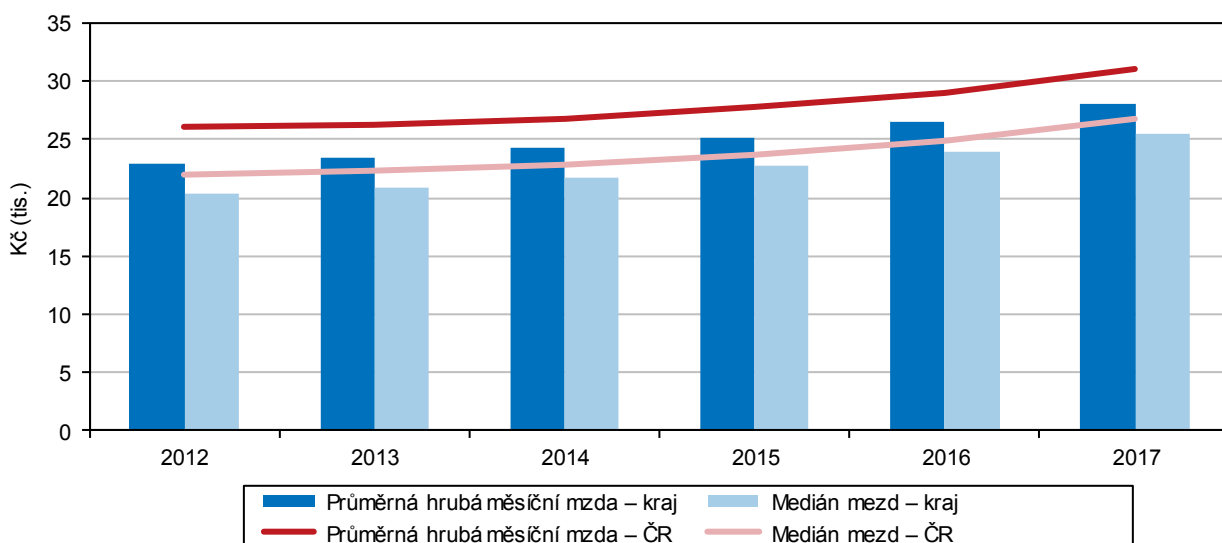
V roce 2017 dosáhla průměrná hrubá měsíční mzda v Jihočeském kraji 28 093 Kč. Oproti roku 2016 vzrostla nominálně o 5,9 % (+1 556 Kč). V mezikrajském srovnání to byla devátá nejnižší hodnota a ve srovnání s průměrnou mzdou v celé České republice byla nižší o 3 016 Kč.

Rozdíl mezi mzdami mužů a žen je stále velký.

Ve srovnání s rokem 2012 došlo k nárůstu průměrné mzdy o 22,8 %. Ačkoli mzdy žen rostly mezi roky 2012 a 2017 rychleji, stále byly významně nižší než u mužů a tvořily zhruba 80 % jejich mezd. V roce 2017 byla průměrná mzda mužů vyšší o 5 863 Kč, přestože meziroční nárůst u žen činil 7,1 % (u mužů to bylo pouze 5,5 %). Obdobné trendy bylo možno pozorovat i u mediánu mezd.

**Graf 2.8 Průměrná hrubá měsíční mzda a medián mezd v Jihočeském kraji a České republice**

Pramen: MPSV, MF



Jihočeský kraj v mezikrajském srovnání mediánu klesá.

Průměrnou mzdu ČR překročila výrazně pouze Praha (o 27,9 %), Středočeský kraj vykázal mzdu jen nepatrně vyšší než republikový průměr (+1,1 %). Mediánu ČR dosáhla pouze Praha a kraje Středočeský a Plzeňský. Na opačném konci pomyslného žebříčku se podle výše průměrné mzdy umístil kraj Karlovarský (26 999 Kč, tj. 86,7 % průměru ČR), nejnižší mzdový medián byl zaznamenán v kraji Zlínském (24 814 Kč, tj. 92,4 % průměru ČR). Jihočeský kraj se v pořadí průměrné mzdy udržuje dlouhodobě na 9. místě a dosáhl pouze 90 % průměru ČR. U mediánu je situace horší, kraj se s hodnotou 25 457 Kč umístil na 11. příčce a oproti roku 2016 došlo k poklesu o 4 místa.





## Důchody, důchodci

Počet příjemců důchodů dlouhodobě stoupá.

Důchody jsou dalším zdrojem příjmů pro početnou skupinu obyvatel. Celkový počet příjemců všech důchodů dlouhodobě stoupá, což je zapříčiněno zejména nárůstem počtu příjemců starobních důchodů. V roce 2017 pobíralo v Jihočeském kraji některý z důchodů více než 179 tisíc osob. Meziročně počet příjemců všech důchodů vzrostl o 0,4 % a od roku 2012 byl zaznamenán nárůst o 1,8 %.

V kraji přibylo od roku 2012 téměř 7 tisíc starobních důchodců.

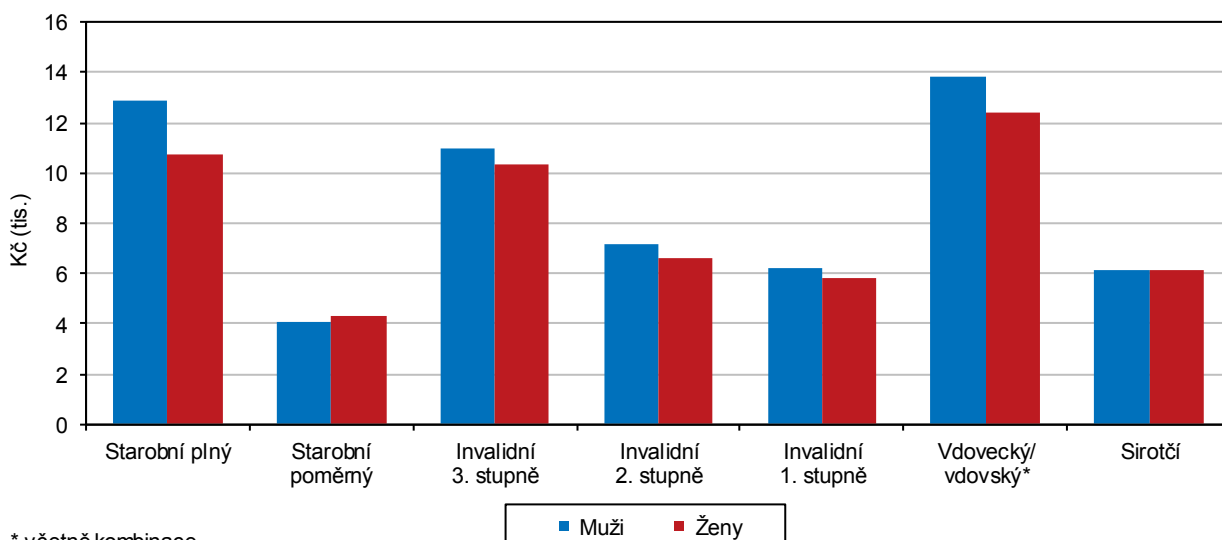
Vzhledem k demografickému vývoji se celospolečenským problémem stává stárnutí populace a s ním spojená finanční náročnost celého důchodového systému. V roce 2017 bylo z celkového počtu příjemců důchodů 61,6 % osob pobírajících starobní důchod sólo. Osob, které pobíraly starobní důchod v souběhu s důchodem vdovským nebo vdoveckým, bylo dokonce 82,7 %. Meziročně přibylo v kraji 1 318 starobních důchodců (včetně souběhu), od roku 2012 jejich počet vzrostl o téměř 7 tisíc (+4,7 %).

Mezi příjemci starobních důchodů celkem (včetně kombinace) převažují ženy.

V souladu s demografickou křivkou a s vyšším počtem žen v seniorském věku převažuje i počet příjemkyň starobního důchodu celkem (včetně kombinace). Od roku 2012 jich přibylo více než 1,8 tisíce. I přesto se jejich podíl v posledních letech snižuje. Zatímco v roce 2012 činil 62,2 %, koncem roku 2017 klesl na 60,6 %. Jednou z příčin tohoto stavu je prodlužující se střední délka života mužů.

### Graf 2.9 Průměrné důchody podle druhu důchodu a pohlaví v Jihočeském kraji v prosinci 2017

Pramen: ČSSZ



\* včetně kombinace

Přestože starobní důchody sólo rostly, nedosáhly v prosinci 2017 ani na republikový průměr.

Průměrný starobní důchod (sólo bez souběhu) dosáhl v roce 2017 v Jihočeském kraji částky 11 765 Kč a meziročně se zvýšil o 3,4 %. Přestože v mezikrajském srovnání obsadil kraj 5. místo, nedosáhl ani republikového průměru (-101 Kč). Nejvyšší důchody pobírají senioři v Praze (12 691 Kč), nejnižší naopak v Olomouckém kraji (11 504 Kč).

V regionálním pohledu koncem roku 2017 dosáhly na krajský průměr pouze okresy České Budějovice a Tábor, v ostatních okresech byl starobní důchod (sólo bez souběhu) pod průměrem kraje. Nejvyšší starobní důchody sólo byly v okrese České Budějovice (12 076 Kč), nejnižší naopak v okrese Jindřichův Hradec (11 460 Kč).

Starobní důchod sólo u mužů dosáhl částky 12 862 Kč, u žen to bylo 10 768 Kč. Přestože mezi roky 2012 a 2017 byl nárůst důchodů u žen (+10,1 %) vyšší než u mužů (+9,8 %), rozdíl mezi důchody mužů a žen v Jihočeském kraji byl poměrně značný a v roce 2017 činil v průměru 2 094 Kč.

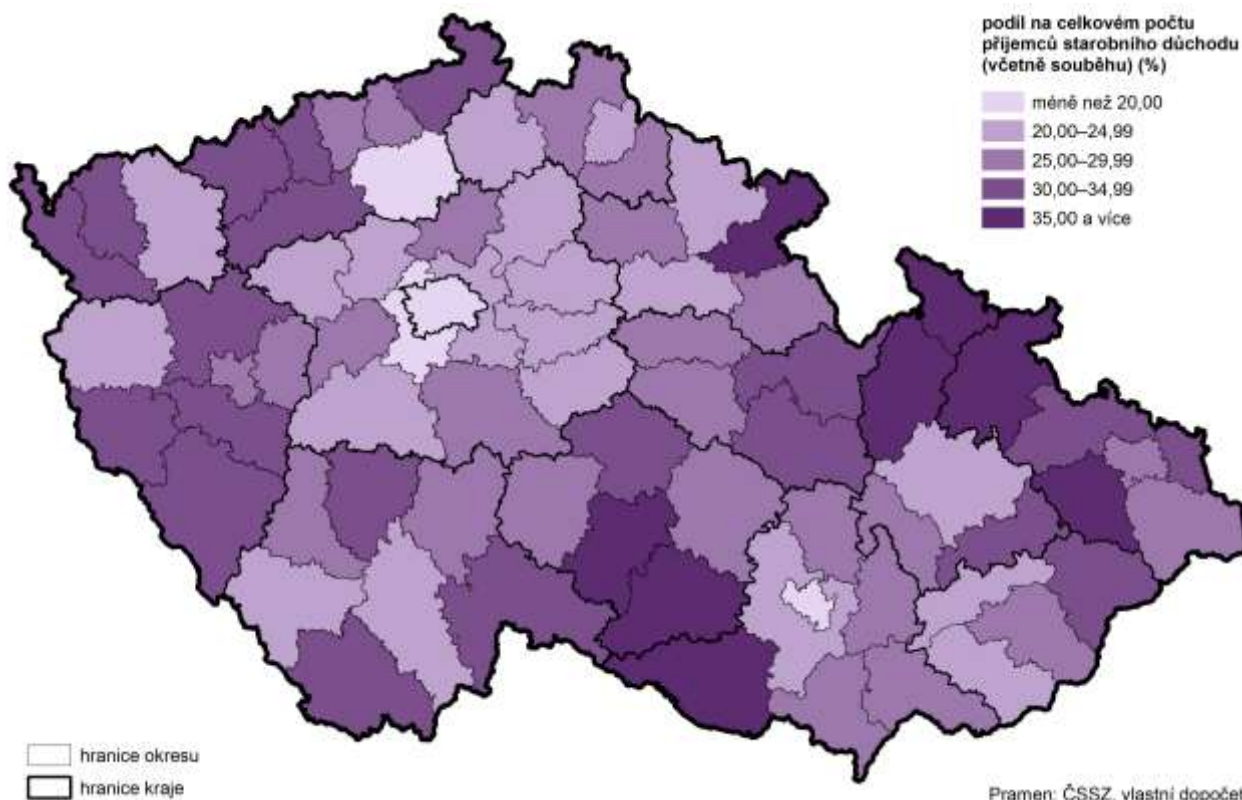
Podíl příjemců předčasných důchodů na počtu příjemců starobních důchodů celkem trvale stoupal, vyšší podíl byl u mužů.

Zastoupení příjemců předčasných důchodů na všech příjemcích starobních důchodů se v prosinci 2017 v Jihočeském kraji meziročně zvýšilo o 0,8 procentního bodu na 27,4 %. Jednalo se o druhý nejnižší meziroční přírůstek za posledních šest let. Oproti roku 2012 došlo k navýšení o 4,1 procentního bodu. V mezikrajském srovnání se kraj podílem příjemců předčasných starobních důchodů zařadil na 7. příčku. Nejvyšší podíl „předčasných důchodců“ dlouhodobě vykazuje Kraj Vysočina (v prosinci 2017 – 32,5 %), naopak nejmenší podíl je tradičně v Praze (v prosinci 2017 – 13,6 %).

V regionálním pohledu bylo koncem roku 2017 nejvyšší zastoupení příjemců předčasných starobních důchodů v okrese Český Krumlov (34,0 %), nejnižší podíl vykázal okres České Budějovice (22,8 %).

Podíl příjemců předčasných důchodů se lišil i podle pohlaví. V kraji v roce 2017 byl vyšší u mužů (30,3 %) a jejich počet dosáhl 17,7 tisíc. U žen dosáhl podíl 25,6 % a bylo jich evidováno necelých 23 tisíc. Počty příjemců předčasných starobních důchodů dlouhodobě stoupají u obou pohlaví, za posledních šest let přibylo 24,1 % mužů a 22,4 % žen.

### Ktg 2.2 Příjemci předčasného starobního důchodu v okresech v prosinci 2017

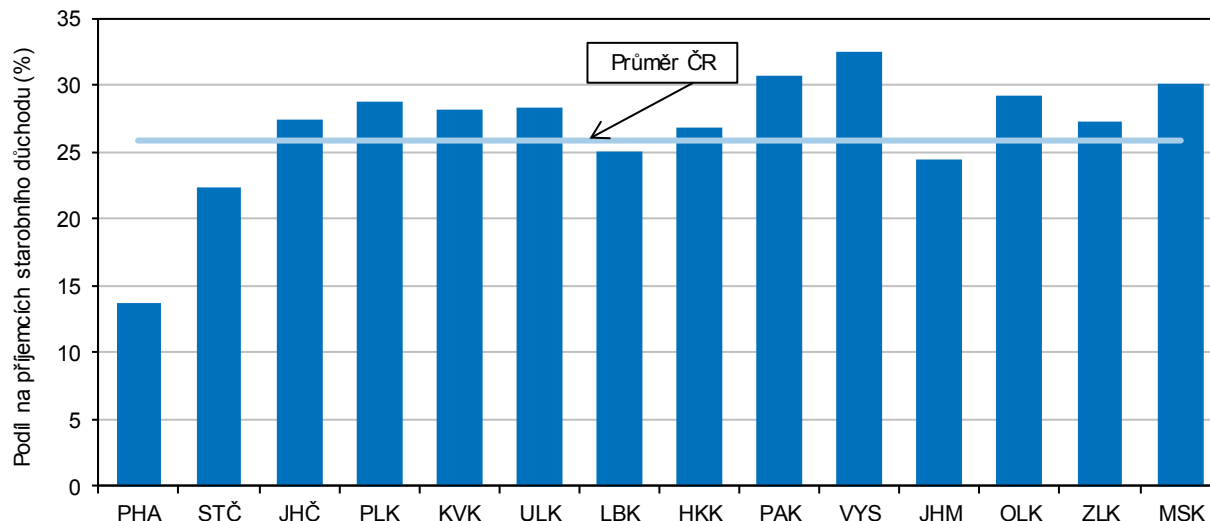


Podíl průměrného starobního důchodu sólo na mzdovém mediánu klesá.

Přestože starobní důchod vykazuje dlouhodobě stoupající tendenci, jeho podíl na mzdovém mediánu od roku 2012 mírně ale vytrvale klesá. V roce 2012 činil 52,2 % mzdového mediánu, v roce 2015 klesl pod polovinu a koncem roku 2017 dosáhl hodnoty 46,2 %. Starobní důchod tedy roste pomaleji než mzdový medián pracujících občanů.

**Graf 2.10 Příjemci předčasného starobního důchodu v krajích v prosinci 2017**

Pramen: ČSSZ



**Sociální zabezpečení**

Hodnota vyplacených dávek státní sociální podpory dlouhodobě klesá.

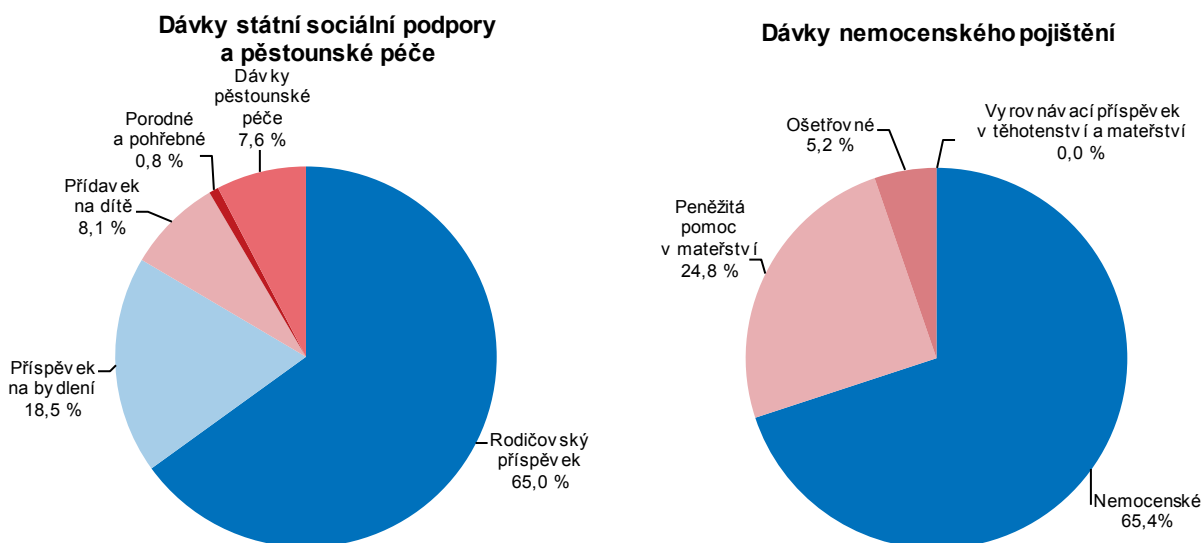
Další část příjmu tvoří dávky státní sociální podpory. Dlouhodobě má tento ukazatel klesající trend, a to jak v počtu vyplacených dávek, tak v objemu výdajů na dávky celkem. V roce 2017 bylo vyplaceno více než 567 tisíc dávek v celkové výši více než 2 miliardy korun. Obě hodnoty jsou nejnižší od roku 2013, kdy se dávky sociální péče začaly sledovat podle místa bydliště příjemce. Meziročně došlo k poklesu počtu vyplacených dávek o 7,8 %.

Průměrná výše vyplacených dávek na obyvatele činila 3 150 Kč a patřila k nejnižším v republice. Nejvyšší dávky byly vypláceny v Ústeckém a Moravskoslezském kraji, kde průměrná výše dávek na obyvatele přesahovala 4 tisíce korun, naopak nejnižší dávky byly vypláceny v Plzeňském kraji, kde nedosáhly ani 3 tisíce korun na obyvatele.

Téměř dvě třetiny všech vyplacených dávek v roce 2017 tvořil rodičovský příspěvek a necelých 20 % příspěvek na bydlení.

**Graf 2.11 Výdaje na dávky státní sociální podpory a nemocenského pojištění v Jihočeském kraji v roce 2017**

Pramen: MPSV



Za šest let stouply výdaje na dávky nemocenského pojištění téměř o polovinu.

Výdaje na dávky nemocenského pojištění se v kraji od roku 2012 zvyšovaly. V roce 2017 došlo k meziročnímu nárůstu o 7 %, tj. navýšení o bezmála 100 milionů Kč. Téměř 70 % objemu všech dávek tvořily dávky nemocenské a čtvrtina byla vyplacena jako peněžitá pomoc v mateřství.

Počet nemocensky pojištěných osob stále roste.

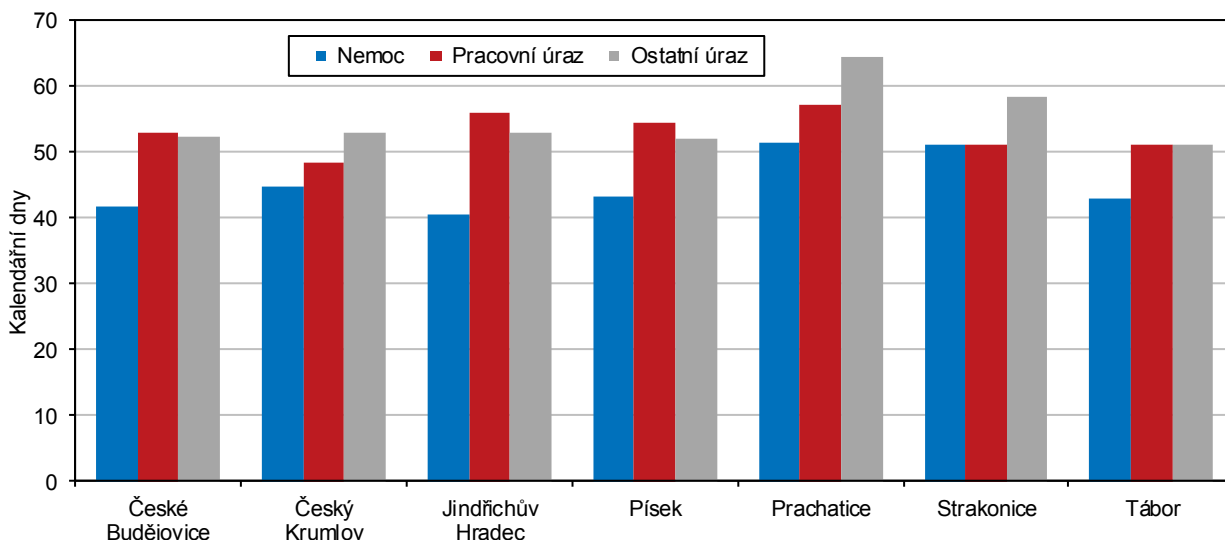
V roce 2017 činil v Jihočeském kraji počet nemocensky pojištěných osob 229,4 tisíc. Meziročně došlo k navýšení o téměř 3 tisíce osob. Nově hlášených případů pracovní neschopnosti v kraji bylo 94,2 tisíc, z nichž 52 % připadalo na ženy. Počet nově hlášených případů pracovní neschopnosti meziročně vzrostl napříč celou Českou republikou, pouze v Karlovarském kraji bylo hlášeno o 56 případů méně.

V přepočtu na 100 pojištěných bylo v roce 2017 v Jihočeském kraji nově hlášeno 41,1 případů pracovní neschopnosti. V rámci mezikrajského srovnání je tato hodnota třetí nejvyšší. Vyšší počet případů na 100 pojištěných zaznamenali pouze v Plzeňském a Libereckém kraji.

Jihočeši loni strávili průměrně 45,2 kalendářních dní v pracovní neschopnosti.

Po výrazném zkrácení délky dočasné pracovní neschopnosti (PN) v roce 2015 (meziročně o 4,4 kalendářní dny), mírně stoupla a v roce 2017 dosáhla hodnoty 45,2 kalendářních dnů. Pokles v roce 2015 souvisel se zkrácením délky pracovní neschopnosti pro nemoc o 4,8 kalendářních dnů. V porovnání s celorepublikovou hodnotou byl v roce 2017 Jihočeský kraj s délkou pracovní neschopnosti na jeden nově hlášený případ stále nadprůměrný (o 2,6 dne).

**Graf 2.12 Průměrná doba trvání 1 případu pracovní neschopnosti v okresech Jihočeského kraje v roce 2017**  
Pramen: ČSSZ



Nejdéle byli v pracovní neschopnosti obyvatelé Prachaticka.

V regionálním pohledu je délka dočasné pracovní neschopnosti v okresech různá. V roce 2012 strávili v PN nejdelší dobu obyvatelé okresů Prachatice (60,9 dní) a Strakonice (53,7 dní). Nejkratší průměrnou dobu trvání PN zaznamenali na Písecku (44,0 dní). Během šesti let došlo k poklesu doby strávené v PN ve všech okresech kromě Písku (+0,7 dne). V roce 2017 nejdéle zůstávali v dočasné pracovní neschopnosti opět obyvatelé Prachaticka, nejkratší dobu v PN strávili obyvatelé Jindřichohradecka (42,3 dní). K nejvýraznějšímu zkrácení doby pracovní neschopnosti mezi roky 2012 a 2017 došlo v okresech České Budějovice a Prachatice (-8 dní).



## Zdravotnictví

Lékařů v kraji ubývá, na tisíc obyvatel připadali 4 lékaři.

Počet lékařů od roku 2008 rostl až do roku 2014, kdy dosáhl historického maxima (2 727). Od té doby došlo k poklesu o 105 lékařů a podle posledních dostupných údajů v roce 2016 působilo ve zdravotnických zařízeních Jihočeského kraje celkem 2 622 lékařů (přepočtené počty). Počet obyvatel připadajících na jednoho lékaře se druhým rokem zvyšoval a v roce 2016 v kraji činil 243 osob. Na tisíc obyvatel kraje tak připadali zhruba 4 lékaři. V okresech byla situace různá. Zatímco okolo krajského průměru se pohybovaly okresy Jindřichův Hradec a Písek, okres České Budějovice byl výrazně nadprůměrný (téměř 6 lékařů na 1 000 obyvatel) a naopak hodnotu hluboko pod průměrem kraje uvedl okres Prachatice, kde na 1 000 obyvatel připadali 3 lékaři.

Klesl rovněž počet ordinací praktických lékařů pro děti a dorost.

Za posledních deset let (poslední dostupné údaje z roku 2016) vzrostl počet samostatných ordinací praktických lékařů pro dospělé, stomatologů, gynekologů i lékařů specialistů. Opačný trend byl zaznamenán u ordinací praktických lékařů pro děti a dorost, kde došlo k poklesu o 14 ordinací. Vývoj v jednotlivých okresech v rámci kraje byl odlišný. Počty samostatných ordinací lékařů v okrese České Budějovice se vyvíjely v souladu s trendem v celém kraji. Na rozdíl od dění v kraji na Jindřichohradecku přibýlo ordinací pro děti a dorost a v okrese Prachatice ubyly stomatologické a gynekologické ordinace.

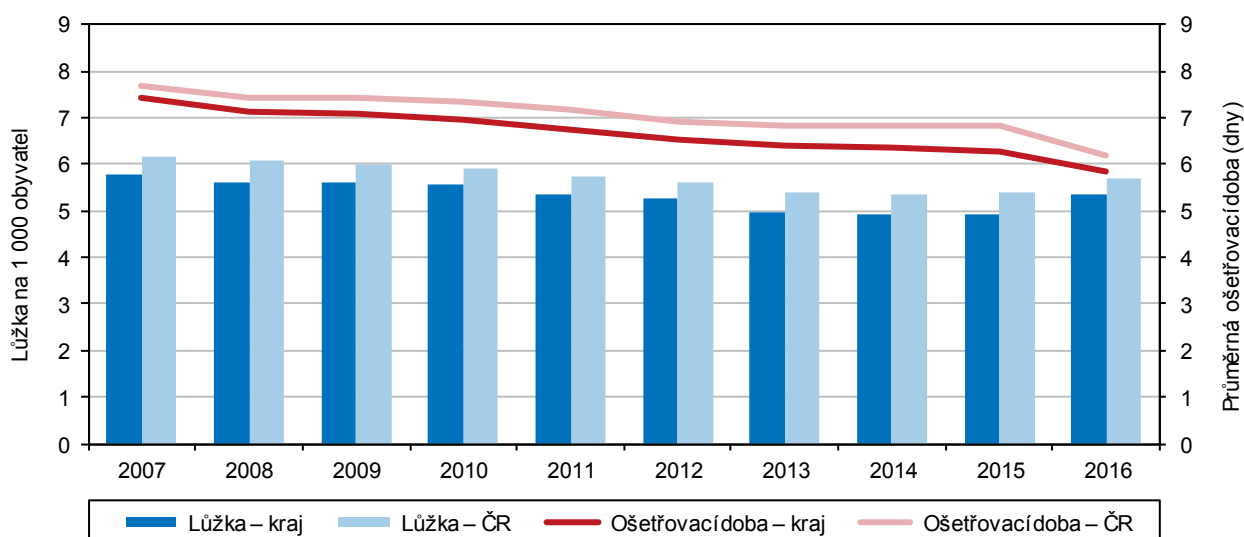
Vzrostl počet nemocničních lůžek a zkrátila se ošetrovací doba.

V roce 2016 bylo v 9 jihočeských nemocnicích evidováno 3 406 lůžek. Po období předchozího poklesu tak v roce 2016 jejich počet meziročně vzrostl o 8 %. Tato skutečnost je však způsobena převedením lůžek v některých léčebnách dlouhodobě nemocných pod nemocnice. Na tisíc obyvatel kraje tak připadalo 5,3 nemocničních lůžek, což je hodnota mírně pod průměrem ČR (5,7).

Pokračoval trend zkracování průměrné ošetrovací doby a v roce 2016 činil v kraji 5,8 dne. Za posledních deset let se doba ošetření v nemocnicích snížila průměrně o 1,6 dne.

### Graf 2.13 Lůžka a ošetrovací doba v nemocnicích v Jihočeském kraji a České republice

Pramen: ÚZIS



## Školství

Rostl pouze počet žáků základních škol, v ostatních typech škol se jejich počty snižovaly.

Situace ve školství s odstupem kopíruje demografický vývoj. Počet dětí v mateřských školách v kraji do roku 2014 stoupal a dosáhl hodnoty 23 419, od té doby klesá. V roce 2017 bylo v mateřských školách zapsáno 23 045 dětí (meziročně -0,1 %). I přes pokles počtu zapsaných dětí počet mateřských škol a tříd v nich naopak stoupal. Za posledních deset let přibýlo v kraji 25 mateřských škol a 175 tříd.

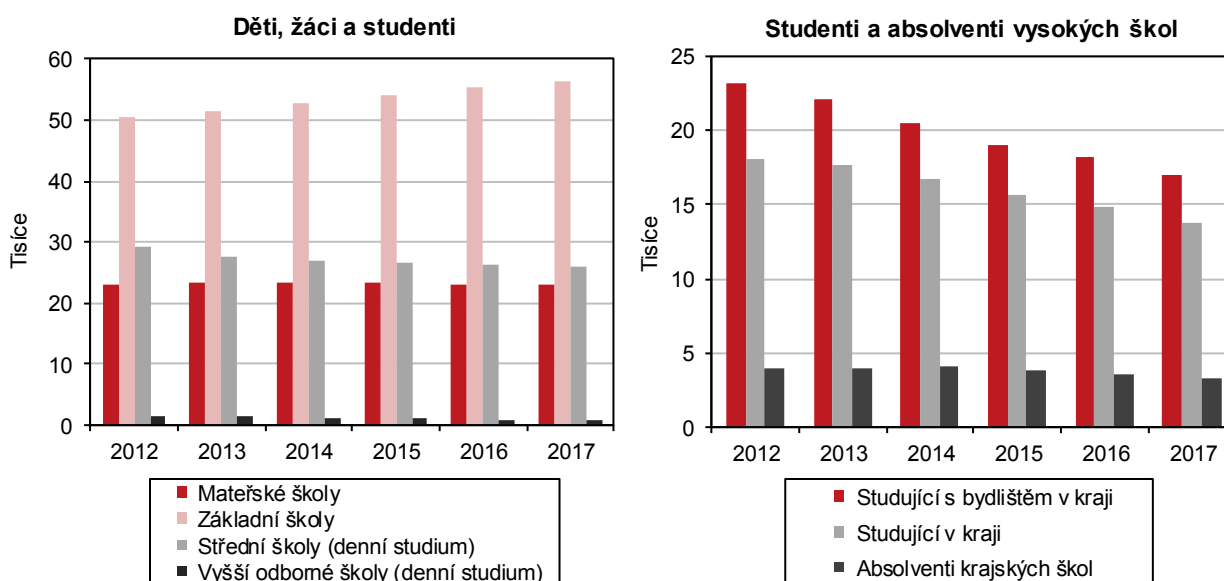
Jihočeské základní školy ve školním roce 2017/2018 navštěvovalo 56,3 tisíc žáků, meziročně to bylo o 911 žáků více. Za deset let se počet žáků v základních školách zvýšil o 5 tisíc. V souladu s tím přibývají i školy a třídy. Od roku 2008 bylo v kraji nově otevřeno 6 škol a 150 tříd.

Méně studentů zaznamenaly střední školy, v posledním desetiletí se jejich počet snížil o 8 tisíc na hodnotu 26,0 tisíc žáků v roce 2017. V důsledku toho v kraji ubylo 9 středních škol a bylo zrušeno 250 tříd v nich. Často se ovšem nejednalo o rušení škol, ale o slučování několika subjektů.

Klesá i zájem o studium na jihočeských vyšších odborných školách (VOŠ), které zaznamenávají dlouhodobý úbytek počtu studentů. V roce 2017 navštěvovalo VOŠ v kraji 679 studentů v denní formě studia, za deset let jejich počet klesl o téměř dvě třetiny.

**Graf 2.14 Děti, žáci, studenti a absolventi škol v Jihočeském kraji**

Pramen: MŠMT



Studentů vysokých škol v kraji ubývá, od roku 2014 klesá i počet absolventů.

Počet studentů vysokých škol (se státním občanstvím ČR) se od roku 2012 snižoval. V roce 2017 bylo na vysokých školách zapsáno více než 17 tisíc Jihočechů. Na 4 vysokých školách v Jihočeském kraji v roce 2017 studovalo 13,8 tisíc studentů (občanů ČR), z nichž dvě třetiny si zvolily prezenční formu studia. V roce 2017 byl meziroční pokles studujících Jihočechů i studujících v Jihočeském kraji obdobný – o více než 1,1 tisíce studentů. Počet absolventů jihočeských vysokých škol dosáhl svého maxima v roce 2014, kdy studium úspěšně ukončilo 4,1 tisíce studentů. V následujících letech jejich počet klesal až na hodnotu 3,3 tisíce absolventů v roce 2017.

### Kriminalita a dopravní nehody

Kriminalita v Jihočeském kraji stále klesá, k meziročnímu nárůstu došlo pouze na Písecku.

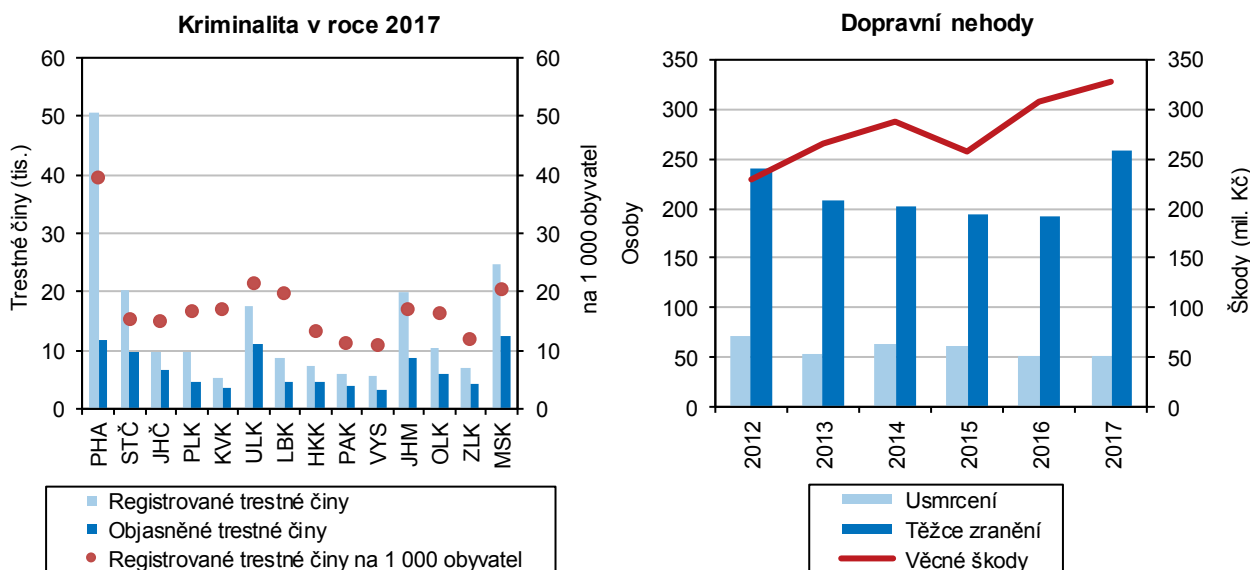
V Jihočeském kraji bylo v roce 2017 registrováno 9 662 trestných činů a jejich počet dlouhodobě klesá. Oproti předchozímu roku se počet těchto činů snížil o 10,7 %. K meziročnímu poklesu došlo nejen v kraji, ale i ve všech jeho okresech, kromě okresu Písek, kde došlo k nárůstu o 6,1 %. Nejvyšší počet trestných činů registrovali v okrese České Budějovice (3,4 tisíc trestných činů), naopak nejnižší údaj uvedl okres Prachatice (608). V přepočtu na 1 000 obyvatel bylo zaznamenáno nejvíce trestných činů v okrese Písek (18,0), nejnižší kriminalitu v relativním vyjádření měl okres Tábor (10,8).



Objasněnost trestných činů se v kraji v posledních šesti letech zvyšovala, v roce 2017 byly objasněny dvě třetiny z registrovaných trestných činů. Ve všech okresech přesáhla objasněnost hranici 60 %, nejvyšší byla v okrese Písek (77 %).

**Graf 2.15 Kriminalita v krajích a dopravní nehody v Jihočeském kraji**

Pramen: Policejní prezidium ČR



Počet dopravních nehod dlouhodobě stoupá, od roku 2012 bylo evidováno o třetinu více nehod.

Zatímco kriminalita na území kraje klesá, počty dopravních nehod se dlouhodobě zvyšují. V roce 2017 došlo na jihočeských silnicích k 4 301 dopravním nehodám. Při nich bylo 52 osob usmrceno, 258 těžce zraněno a 1 973 lehce zraněno. Věcná škoda přesáhla 326 milionů korun. Počet nehod se v kraji od roku 2012 neustále zvyšuje. Zatímco meziročně stoupl o necelá 2 %, od roku 2012 přibýlo dopravních nehod o více než třetinu. Příčinou více než 60 % nehod byl nesprávný způsob jízdy a téměř čtvrtina všech nehod v kraji byla způsobena v důsledku nepřiměřené rychlosti.

Nejvíce nehod bylo zaznamenáno v okrese České Budějovice (1 295) a nejméně v okrese Prachatice (398). V relativním vyjádření na tisíc obyvatel však byla nehodovost nejvyšší na Českokrumlovsku (8,4) a nejnižší na Jindřichohradecku (5,4). V kraji bylo nahlášeno 6,7 nehod na 1 000 obyvatel středního stavu. Nejvíce osob zemřelo při dopravních nehodách v okrese Strakonice (13), naopak nejméně obětí dopravních nehod zaznamenali v okresech Prachatice a Tábor (3).

Bodové hodnocení řidičů bylo v ČR zavedeno v roce 2006.

Jako jedno z opatření proti stále vzrůstajícímu počtu dopravních nehod bylo zavedení bodového systému řidičů v polovině roku 2006. Bodový systém v ČR slouží ke sledování opakovaných přestupků nebo trestných činů v silničním provozu. Přestupky jsou ohodnoceny škálou od 2 do 7 bodů a do registru řidičů je zaznamenává obecní úřad obce s rozšířenou působností. Po dosažení počtu 12 bodů úřad vyzve řidiče k odevzdání řidičského průkazu.

Mezi roky 2012 a 2017 se počet bodovaných řidičů v ČR snížil o téměř 95 tisíc.

V roce 2012 bylo v ČR evidováno více než 577,4 tisíc bodovaných řidičů, což činilo 8,8 % z celkového počtu řidičů. Jihočeský kraj uvedl hodnotu pod celorepublikovým průměrem (8,2 %) a v mezikrajském srovnání se umístil na šesté příčce. Nejnižší podíl potrestaných řidičů uvedl Kraj Vysočina (7,8 %), naopak největší podíl bodovaných řidičů zaznamenali v Karlovarském kraji (10,5 %).

