

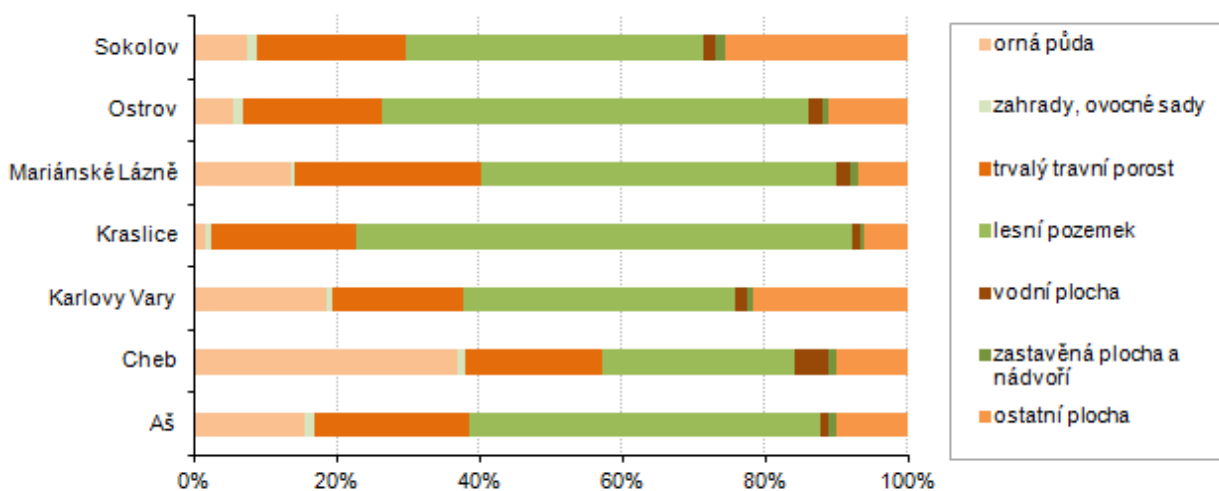
4. Životní prostředí

Půdní fond:

Orná půda dlouhodobě ubývá...

Z celkové výměry kraje tvoří téměř dvě třetiny nezemědělská půda, tzn. lesní pozemky, zastavěné plochy a nádvoří, vodní plochy a ostatní plochy. Zemědělská půda je tvořena ornou půdou, trvalými travními porosty, ovocnými sady, zahradami. Podíl orné půdy na celkové výměře kraje vykazuje dlouhodobě mírný klesající trend, v roce 2016 činil 16,2 %, což je o 5,2 procentního bodu méně než v roce 1994. V meziokresním srovnání je nejvyšší podíl orné půdy v okrese Cheb (24,9 %), naopak nejnižší v okrese Sokolov (5,5 %), což je dáno rozsáhlou těžební činností na Sokolovsku.

Graf 42 Struktura půdy podle správních obvodů ORP k 31. 12. 2016



Zdroj: Český úřad zeměměřičský a katastrální

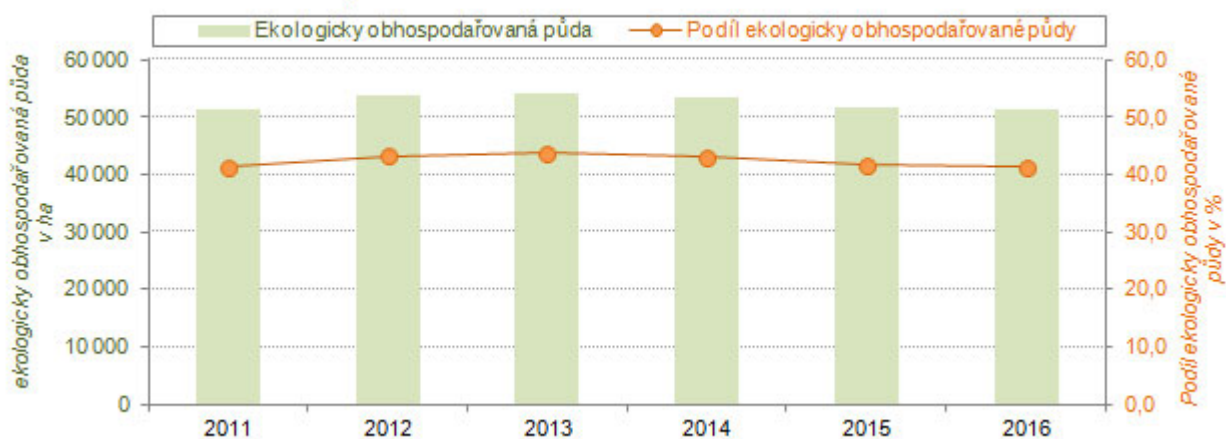
...naopak trvalé travní porosty se zvětšují.

Na úkor orné půdy se dlouhodobě zvyšuje podíl trvalých travních porostů, který v roce 2016 činil 20,1 % celkové výměry a za dvacet let tak vzrostl o 4,8 procentního bodu.

Druhá nejvyšší zalesněnost v ČR.

Výměra nezemědělské půdy v kraji se dlouhodobě nemění a pohybuje se na úrovni téměř dvou třetin celkové výměry. Největší rozlohu zaujímají lesy. Jejich podíl činí 43,5 % celkové výměry, Karlovarský kraj je tak druhým nejzalesněnějším regionem ČR po Libereckém kraji a oproti celorepublikovému průměru je jeho zalesněnost větší o 9,6 procentního bodu. Z okresů kraje vykazuje nejvyšší podíl lesních pozemků okres Sokolov (51,3 % celkové výměry okresu), nejméně zalesněný je okres Cheb (38,9 % celkové výměry okresu).

Graf 43 Ekologicky obhospodařovaná půda a její podíl na celkové výměře zemědělské půdy v Karlovarském kraji



Zdroj: Ministerstvo zemědělství

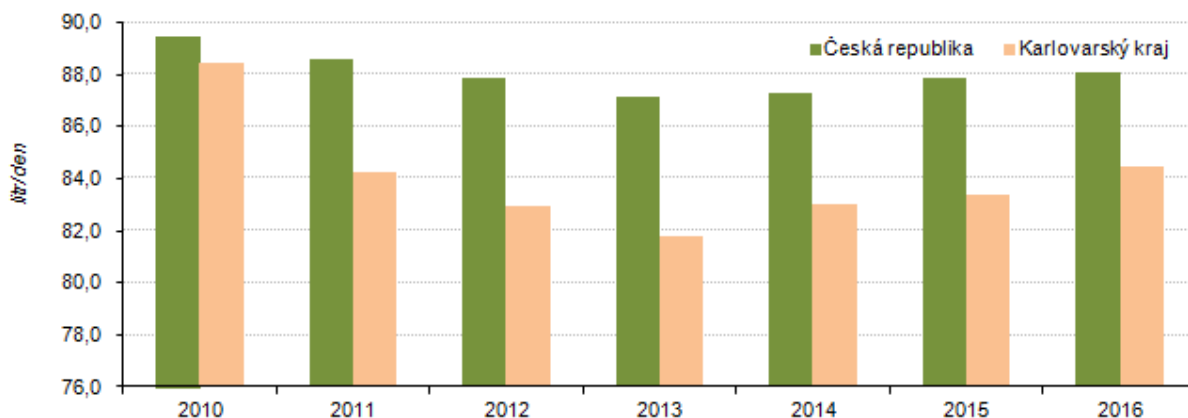
Ekologické zemědělství:
Podíl půdy v ekologickém zemědělství se snížil...

...podíl půdy v přechodném období se naopak zvyšoval.

V roce 2016 v Karlovarském kraji hospodařili zemědělci na 51 484,35 ha ekologické půdy, výměra půdy v ekologickém zemědělství tak doznala mírný meziroční pokles o 0,5 %. Její podíl na celkové výměře zemědělské půdy se tak snížil z 41,7 % v roce 2015 na 41,5 % v roce 2016. Náš kraj se podílí 12 % na výměře ekologicky obhospodařované půdy v celé ČR.

Předtím, než je zemědělská půda certifikována jako ekologická, je nutné přeměnit ji způsobem uvedeným v žádosti o registraci na Ministerstvu zemědělství a zabezpečit odstranění vlivu negativních dopadů předchozí zemědělské činnosti na zemědělskou půdu, krajinu a životní prostředí. Tento režim se nazývá přechodné období a jeho doba je stanovena zákonem na 2 roky. V této době je zemědělec povinen dodržovat podmínky zákona o ekologickém zemědělství, ale produkty prozatím nejsou považovány za ekologické. Výměra půdy v tzv. přechodném období činila v Karlovarském kraji v roce 2016 celkem 2 574,4 ha, ve srovnání s předcházejícím rokem tak došlo k jejímu nárůstu o 63,3 %. Výměra půdy v přechodném období se meziročně zvýšila ve všech regionech ČR s výjimkou Jihomoravského kraje.

Graf 44 Specifické množství vody z veřejných vodovodů fakturované domácnostem v Karlovarském kraji a v ČR na 1 obyvatele



Zdroj: ČSÚ

Vodovody a kanalizace:
Spotřeba vody již potřeby meziročně mírně stoupla.

Z celkového počtu obyvatel v kraji bylo v roce 2016 celých 100 % obyvatel zásobovaných vodou z veřejného vodovodu. Specifické množství vody fakturované domácnostem na 1 obyvatele přitom, v souvislosti se zvyšováním cen vodného a stočného, vykazovalo v minulých letech klesající trend. V posledních třech letech ale tento ukazatel zaznamenal pravidelně mírný meziroční nárůst a v roce 2016 bylo domácnostem na 1 obyvatele fakturováno 84,5 l/den, což je o 1,3 % více než v předcházejícím roce. Domácnostem v kraji tak bylo fakturováno o 3,8 l/den méně než je republikový průměr (88,3 l/den). Karlovarský kraj byl jedním ze šesti regionů ČR, kde se spotřeba vody oproti minulému roku zvýšila.

Druhý nejvyšší podíl obyvatel připojených na veřejnou kanalizaci.

V Karlovarském kraji je dlouhodobě velký podíl obyvatel připojen na veřejnou kanalizaci. V roce 2016 bylo připojeno 97,0 % obyvatel, což představuje meziroční nárůst o 0,8 procentního bodu. Na veřejnou kanalizaci s koncovou čističkou odpadních vod bylo napojeno 96,7 % obyvatel, ve srovnání s minulým rokem tak došlo k navýšení tohoto podílu o 0,8 procentního bodu. V mezikrajském srovnání byl podíl domácností napojených na veřejnou kanalizaci v Karlovarském kraji druhý nejvyšší za Hlavním městem Prahou (98,9 %) a pohyboval se 12,0 procentních bodů nad celorepublikovým průměrem (84,2 %).

100 % vody vypouštěné do kanalizace prochází čističkami odpadních vod.

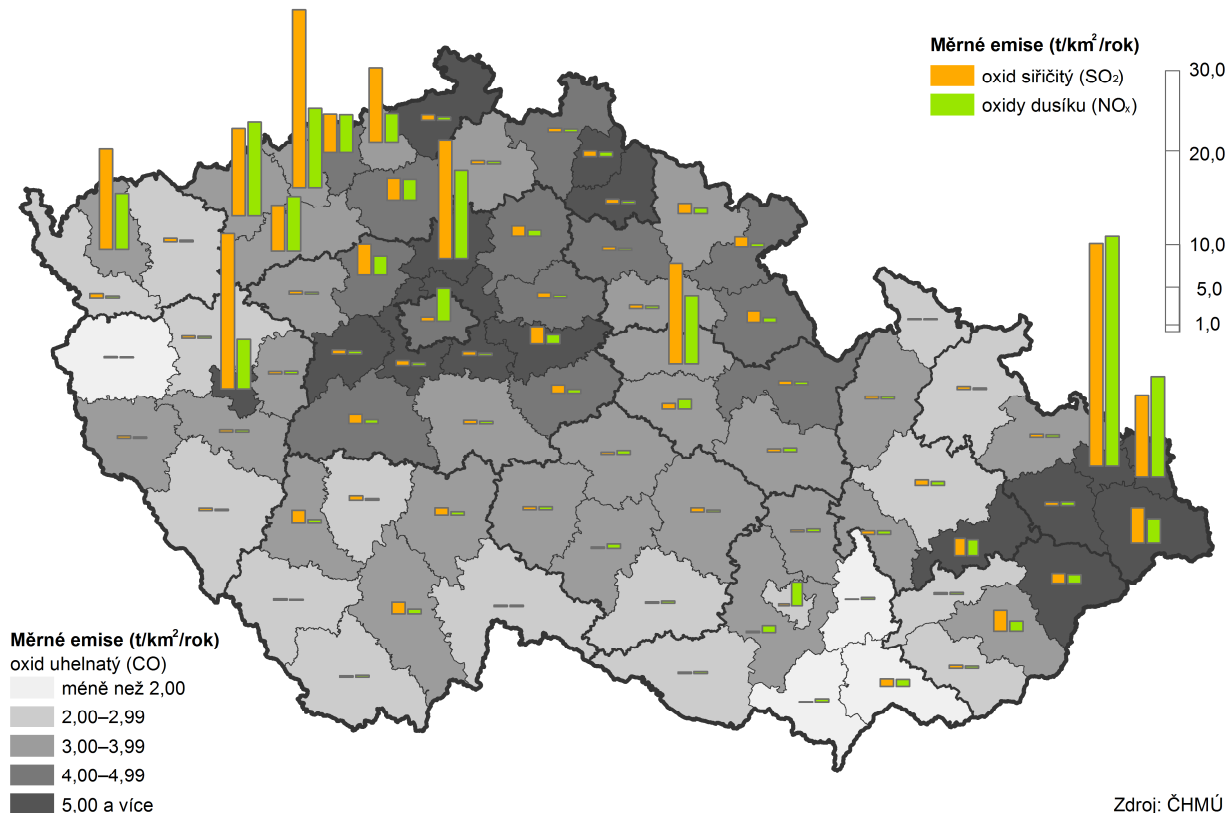
V roce 2016 bylo v Karlovarském kraji celkem 103 čistíren odpadních vod s celkovou kapacitou 105,4 tisíc m³ na den. Za posledních pět let tak v kraji přibýlo celkem 10 zařízení čistících odpadní vody. Veškerá voda vypouštěná v našem kraji v roce 2016 do kanalizace prošla čističkami odpadních vod.



Emise:
Měrné emise
se postupně snižují.

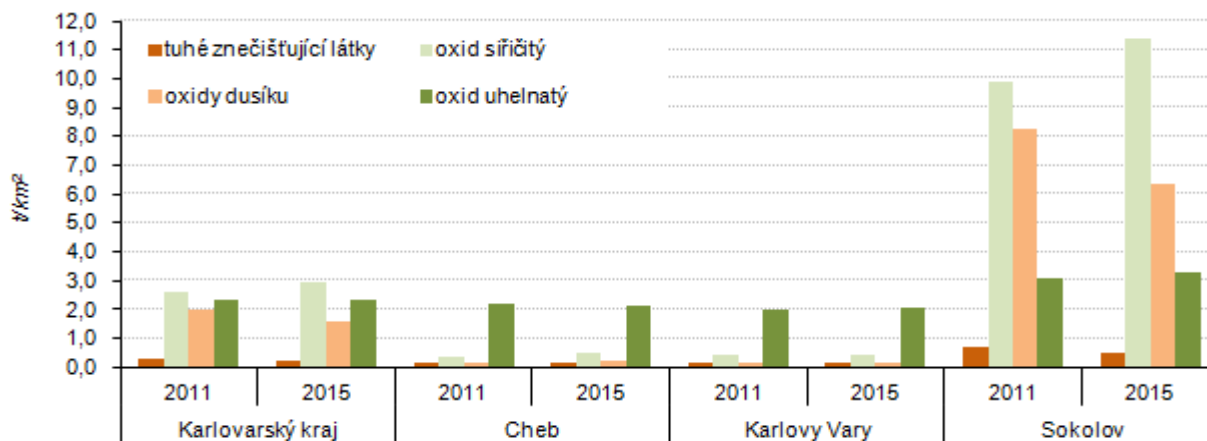
Znečištění ovzduší je monitorováno sítí měřících stanic a plošné hodnocení emisí probíhá podle jednotlivých skupin producentů znečištění (REZZO 1–4). Karlovarský kraj se dlouhodobě snaží snižovat emise sledovaných látek, a to zejména vlivem velkých stacionárních zdrojů. Měrné emise tuhých znečišťujících látek, oxidů dusíku i oxidu uhelnatého v kraji vykazovaly v období let 2011–2015 klesající trend a měrné emise oxidu siřičitého ve stejném období mírně stouply. Největší pokles byl ve sledovaném období zaznamenán u měrných emisí oxidů dusíku (o 20,6 %), a to i přesto, že v roce 2015 se oproti předcházejícímu roku tento typ emisí zvýšil.

Měrné emise vybraných látek (REZZO 1-3) v okresech v roce 2015



V celorepublikovém srovnání vykazoval Karlovarský kraj nejnižší hodnotu měrných emisí oxidu uhelnatého (3,01 t/km²) ze všech regionů ČR, naopak měrné emise oxidu siřičitého dosahovaly třetí nejhorší hodnoty po Ústeckém a Moravskoslezském kraji.

Graf 45 Měrné emise znečišťujících látek (REZZO 1–3) v Karlovarském kraji a jeho okresech



Zdroj: Český hydrometeorologický ústav v Praze

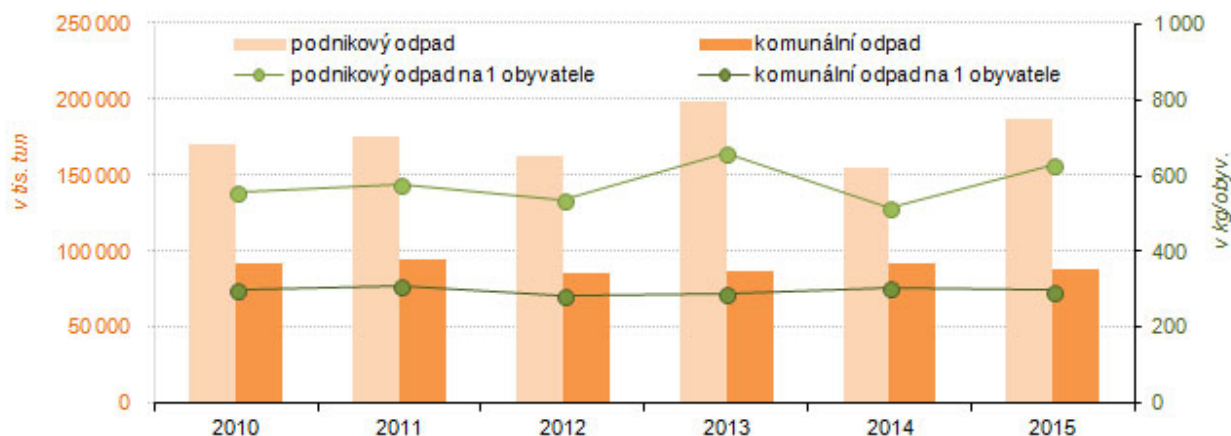
Zhoršená kvalita ovzduší přetrvává v okrese Sokolov.

Z územního hlediska můžeme konstatovat, že emisemi je nejhůře postiženo území nejbližší zdrojům, v kraji se znečištění nejvíce dotýká okresu Sokolov. Zde má negativní vliv na stav ovzduší ze stacionárních zdrojů především těžební činnost v celém regionu a dále elektrárny v Tisové a na Vřesové a chemické závody v Sokolově.

Odpady: Produkce komunálního odpadu se meziročně snížila.

Komunálním odpadem se rozumí odpad z provozu domácností, odpad z čištění veřejných komunikací a prostranství, odpad z údržby veřejné zeleně a odpad živnostenského charakteru (odpad podobný komunálnímu odpadu, který vzniká z nevýrobní činnosti a provozu živností, úřadů a škol). V Karlovarském kraji produkce komunálního odpadu v několika posledních letech kolísá, a to jak v absolutních hodnotách, tak i v přepočtu na 1 obyvatele. V roce 2015 bylo v kraji vyprodukováno celkem 88 744 tun komunálního odpadu. Ve srovnání s předcházejícím rokem se tak produkce komunálního odpadu snížila o 3,6 % a představuje 297 kg odpadu na 1 obyvatele. Produkce odpadu na 1 obyvatele tak vykázala meziroční pokles o 3,1 %. V celorepublikovém srovnání se Karlovarský kraj umístil na 4. místě pomyslného žebříčku (nižší hodnotu tohoto ukazatele vykazují pouze Liberecký, Plzeňský a Královéhradecký kraj) a hodnota celorepublikového průměru je o 19 kg komunálního odpadu na 1 obyvatele vyšší.

Graf 46 Vývoj produkce odpadů v Karlovarském kraji



Zdroj: ČSÚ

Podíl odděleně sbíraných složek se mírně zvýšil.

Podíl odděleně sbíraných složek komunálního odpadu v kraji činil v roce 2015 celkem 13,7 %, což je mírně vyšší podíl než v předcházejícím roce. V mezikrajském srovnání patří Karlovarský kraj mezi regiony s nízkým podílem odděleně sbíraných složek, nižší hodnoty tohoto podílu vykazují pouze Olomoucký, Ústecký, Jihomoravský, Liberecký a Středočeský kraj. Hodnota podílu odděleně sbíraných složek komunálního odpadu v našem kraji se v roce 2015 pohybovala 0,7 procentního bodu pod průměrem ČR.

Produkce podnikového odpadu se meziročně zvýšila.

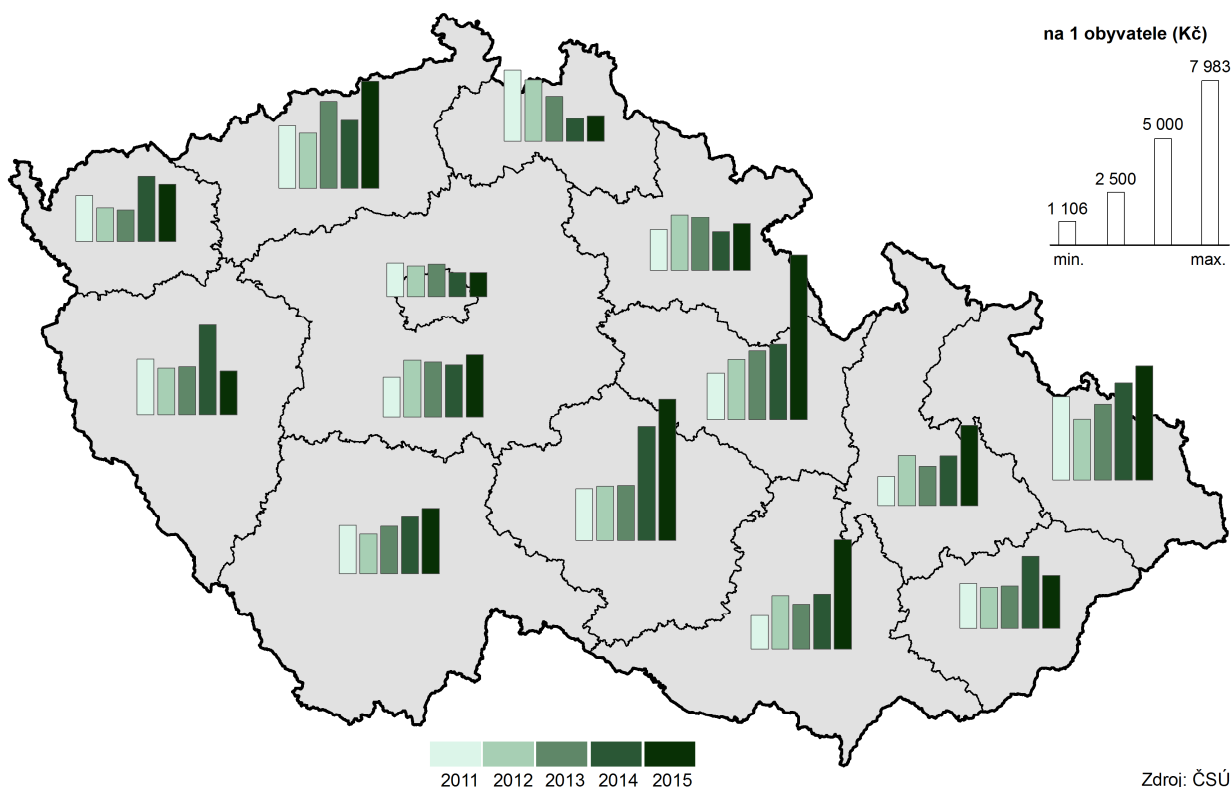
Ekonomické subjekty (podniky), jež jsou nejvýznamnějšími původci odpadů, vyprodukovaly v roce 2015 v kraji celkem 187 703 tun odpadu. Ve srovnání s předcházejícím rokem to představuje významný nárůst (o 21,1 %). Produkce podnikového odpadu na 1 obyvatele (629 kg odpadu) kolísá, v roce 2015 zaznamenal tento ukazatel meziroční nárůst o 21,7 %. Největší podíl podnikových odpadů produkují stavební podniky (35,2 %), podniky v oblasti zpracovatelského průmyslu (23,4 %) a podniky v oblasti zásobování vodou, činností souvisejících s odpadními vodami, odpady a sanacemi (22,8%).

Nejnižší množství podnikového odpadu na 1 obyvatele ze všech krajů ČR.

V celorepublikovém srovnání bylo v Karlovarském kraji v roce 2015 vyprodukováno nejnižší množství podnikového odpadu v přepočtu na 1 obyvatele ze všech regionů ČR a republikový průměr tohoto ukazatele (2 205 kg podnikového odpadu na 1 obyvatele) je téměř 3,5krát větší než v našem kraji.



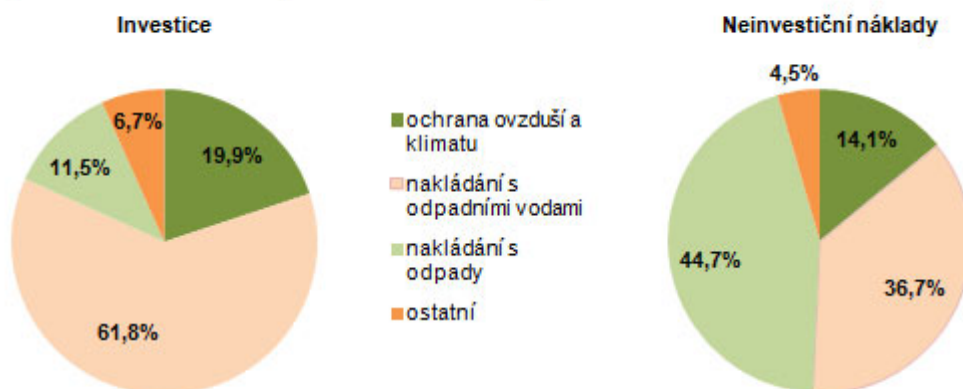
Pořízené investice na ochranu životního prostředí podle místa investice v krajích v letech 2011 až 2015



Výdaje na ochranu ŽP: Investice na ochranu životního prostředí meziročně prudce stouply.

Investice na ochranu životního prostředí v posledních letech kolísají. V roce 2015 dosáhly investice na ochranu životního prostředí podle sídla investora v Karlovarském kraji 811 221 tis. Kč a doznaly tak prudkého meziročního nárůstu o 79,3 %. Na ochranu ovzduší a klimatu bylo použito 19,9 %, na nakládání s odpadními vodami 54,3 % a na nakládání s odpady 22,2 % těchto investic.

Graf 47 Investice a neinvestiční náklady na ochranu životního prostředí podle sídla investora (průměr let 2011–2015) v Karlovarském kraji



Zdroj: ČSÚ

Pořízené investice na ochranu životního prostředí podle místa investice na 1 obyvatele v roce 2015 doznaly meziroční pokles, a to o 14,3 % na 2 718 Kč. Karlovarský kraj tak byl jedním ze tří regionů ČR (společně s Plzeňským a Zlínským krajem), kde pořízené investice na ochranu životního prostředí podle místa investice na 1 obyvatele se srovnání s předcházejícím

rokem nerostl. V celé ČR zaznamenaly tyto investice průměrný meziroční nárůst o 27,6 %.

Neinvestiční náklady stagnovaly.

Neinvestiční náklady na ochranu životního prostředí podle sídla investora v kraji zůstaly na úrovni minulého roku a činily 1 070 mil. Kč. Neinvestiční náklady na ochranu ovzduší a klimatu přitom zaznamenaly meziroční pokles o 29,2 % (jedná se o největší pokles v rámci celé ČR), a naopak neinvestiční náklady na nakládání s odpadními vodami oproti předcházejícímu roku rostly nejvíc ze všech regionů ČR, a to o 16,5 %. Největší podíl neinvestičních nákladů v roce 2015 připadal na nakládání s odpady (45,2 %), nejméně pak na ochranu ovzduší a klimatu a ostatní (12,2 %).

Podrobnější údaje k vývoji životního prostředí Karlovarského kraje v roce 2016 (resp. 2015):

www.chmu.cz

[Statistická ročenka Karlovarského kraje](#)

[Produkce, využití a odstranění odpadů v ČR v roce 2015](#)

[Výdaje na ochranu životního prostředí v ČR v roce 2015](#)

[Vodovody, kanalizace a vodní toky v roce 2016](#)

